

Boháčová, Ivana; Frolík, Jan; Žegklitz, Jaromír

**Jiřské náměstí na Pražském hradě : (Shrnutí výsledků 1. etapy  
výzkumu)**

*Archaeologia historica*. 1989, vol. 14, iss. [1], pp. 193-202

Stable URL (handle): <https://hdl.handle.net/11222.digilib/139836>

Access Date: 27. 11. 2024

Version: 20241109

Terms of use: Digital Library of the Faculty of Arts, Masaryk University provides access to digitized documents strictly for personal use, unless otherwise specified.

C.

**Opevněná sídla**



# Jiřské náměstí na Pražském hradě

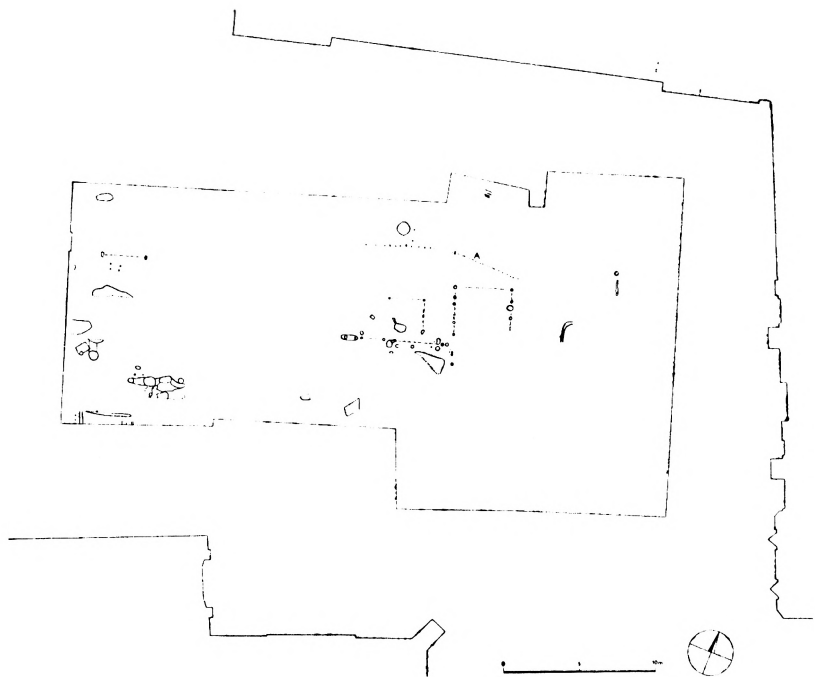
(Shrnutí výsledků 1. etapy výzkumu)

I. BOHÁČOVÁ—J. FROLÍK—J. ŽEGKLITZ

V roce 1984 byl z podnětu KP ČSSR zahájen předstihový archeologický výzkum na Jiřském náměstí na Pražském hradě. V roce 1991 totiž mají začít rozsáhlé úpravy, spojené se snížením úrovně náměstí a komplexní rekonstrukcí inženýrských sítí. Důležitost výzkumu podtrhuje situování náměstí přímo v centru Hradu a skutečnost, že nebylo dosud výzkumem prakticky dotčeno, pomíneme-li výkopy Dr. I. Borkovského a Dr. B. Tykvy v roce 1968 za závěrem chr. mu sv. Víta (Deník I) a drobné záchranné akce ze 30. let spojené s tehdejšími budováním inženýrských sítí (např. Deník II). Navíc písemné prameny až do roku 1303 o této ploše mlčí a pokud je sem nějaká událost či stavba situována, je to pouze na základě kombinací a hypotéz různé, většinou malé průkaznosti.

Výzkumnými sezonami 1984—1987 byla prozkoumána centrální část náměstí o celkové ploše 700 m<sup>2</sup>. Letošní výzkum v jižní části náměstí (150 m<sup>2</sup>) není dosud ukončen a jeho výsledky zde tudíž nejsou referovány. Datování a vztahy mezi objekty uvedenými dále vyplývá především ze stratigrafických vztahů a pozorování. Vlastní archeologický materiál je laboratorně zpracován pouze pro sezony 1984 a 1985, rozbor keramiky jako hlavní datovací pomůcky byl proveden pouze pro část materiálu z roku 1984 (Žegklitz—Boháčová—Frolík v tisku). Z tohoto hlediska je nutno posuzovat předkládané závěry.

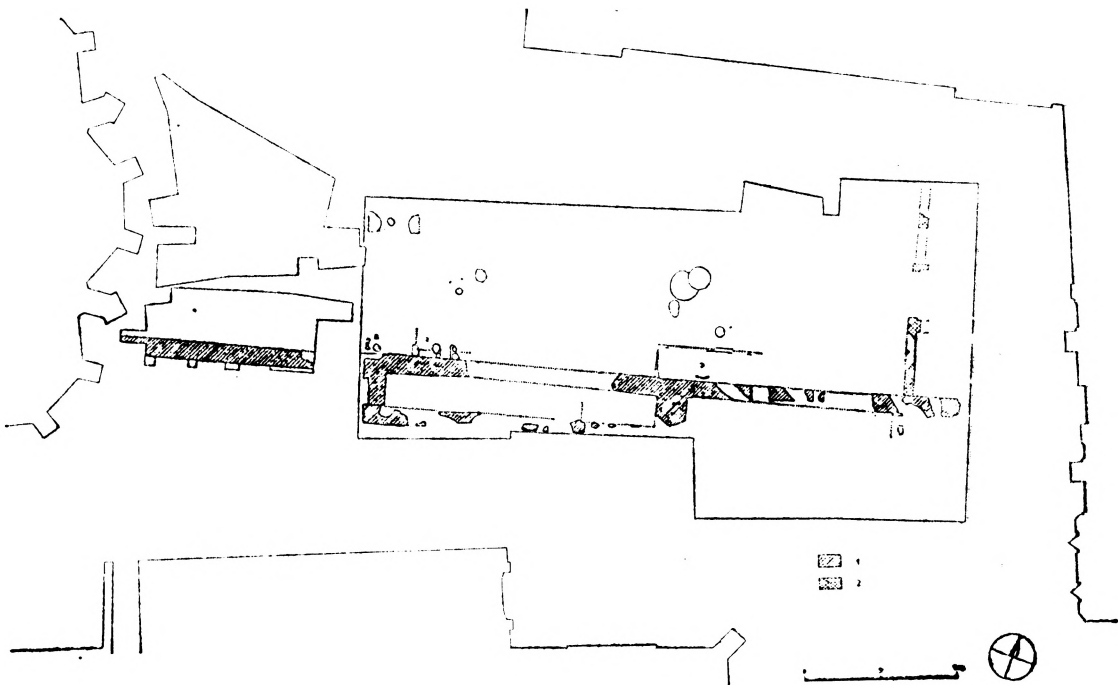
Vývoj osídlení na náměstí můžeme na základě získaných výsledků rekonstruovat následovně. Zhruba po spojnici mezi průčelím chrámu sv. Jiří a závěrem sv. Víta probíhá vrchol skalního hřbetu, jehož boky se poměrně prudce skláněly na obě strany, přičemž se zdá, že k severu povlnněji než k jihu. Tento původně zřejmě dosti ostře modelovaný hřbet byl v následujícím období postupně erodován či přímo uměle srovnáván, ovšem včetně na něm uložených vrstev. Pro období 9.—11. století nemáme zachyceny prakticky žádné pozůstatky osídlení. Nejstarší fázi totiž představují kůlové jamky, nedávající žádnou půdorysnou osnovu a bohužel také s minimem archeologického materiálu, dále několik jam s keramikou s kalichovitou profilací okraje a torza několika vrstev. Hojnější pozůstatky osídlení se koncentrují v JZ části zkoumané plochy (obr. 1). Z výzkumu Jiřského kláštera je pak zřejmé, že náměstím probíhala před výstavbou tohoto kláštera hlavní západovýchodní komunikace Hradem, přeložena později na jižní okraj náměstí a do dnešní Jiřské ulice (Borkovský 1975). Její pozůstatky výzkumu nezachytil a lze v tom spatřovat další doklad toho, že nejstarší vrstvy a situace podlely erozi a odnosu spojenému s vyšlápkáním nezpevněného povrchu terénu. Popsaný proces lze mít za nepřímý doklad poměrně intenzivního pohybu v prostoru náměstí v nejstarším období. Výjimku představují dva útvary na severu a východě zkoumané plochy. Především je to areál vymezený plotem z dvojic drobných kůlů, které nelze přesněji datovat a jejich zařazení vyplývá ze stratigrafické pozice osvětlené dále. Za



**Obr. 1. Praha-Hrad, Jiřské náměstí. Plocha výzkumu 1984–1987. Situace stratigraficky nejstarších objektů (10.–1. pol. 12. století). Čárkovaně spojené kúlové jamky téže stavby (podle rozměrů, charakteru výplně a stratigrafické situace. A – plot vymezující část blíže neurčitelného dvorce. Kreslil J. Frolík, V. Richtrová.**

plotem bylo zachyceno několik kúlových jamek a jedna jáma, větší část areálu však leží mimo zkoumanou plochu. Druhý areál byl vymezen kamennou zdí z kvádříků, která je v zachycené podobě nejdříve z 2. pol. 12. stol., ale pravděpodobně respektuje starší hranici. Jde o ohradní zeď Jiřského kláštera, jehož plocha byla směrem k západu větší než dnes. O tom, jak stará je tato hranice, nelze prozatím uvést konkrétní archeologická data. Vývoj terénu po obou stranách ohradní zdi je však od počátku rozdílný, a to i pro vrstvy starší než zeď. Nejstarší doklad pro to, že klášter sv. Jiří byl ohrazen, lze spatřovat v údaji legendy *Est locus*, kde se zmiňuje k roku 994 klášter sv. Jiří „obehnaný pevnými zdmi“ (MPH I, 29, 61, 79). Vlastní plocha Jiřského kláštera v dnešním náměstí byla zkoumána jen z malé části a navíc je silně narušena mladšími objekty. Zachycena byla část interiéru stavby, zděné z opuky s podlahou z malty. Datována je do 13. století a je relativně mladší než zmíněná ohradní zeď.

Nejstarší identifikovatelný objekt na náměstí představují pozůstatky zděné chodby, spojující původně baziliku sv. Jiří s románskou bazilikou sv. Víta a přilehlým objektem svatovítské kapituly, známým pod označením „klášter kostela pražského“ (obr. 2/1 M). Její průběh je doložen fragmenty základového zdiva, v západní části také zdiva nadzemního zděného z kvádříků. Prozatím byla zachycena v délce 56 m, široká byla 4,8 m. Nalezené přípory svědčí o tom, že byla zaklenuta. Uvnitř byla dokumentována fragmentárně dochovaná dřevěná podlaha. Nejméně čtyři příčky ji členily do několika prostor. Archeologicky lze určit, že v polovině 12. století již určitě stála. Její vznik snad souvisí se stavební aktivitou po roce 1142, může však být i starší. Nejnížší možnou



Obr. 2. Praha-Hrad. Jiřské náměstí. Plocha výzkumu 1984–87 (vpravo) a 1968 (vlevo). 2. pol. 12. stol.  
 1 – zdíva chodby mezi sv. Jiřím a sv. Vítem, 2 – ohradní zeď Jiřského kláštera s branou, a – fragmenty  
 půdorysu dřevěných staveb. Kreslil J. Frolík a V. Richterová.

hranicí je dokončení budovy kláštera kostela pražského v roce 1096 [FRB II, 138], protože chodba ústila do prostoru mezi bazilikou a budovu kláštera. Historicky ji lze ztotožnit pravděpodobně s dlouhou chodbou („longa via“) kláštera kostela pražského, zmiňovanou k roku 1234 [FRB II, 285; viz též Durdík—Chotěbor—Rak 1984], kdy byla vymalována. S podobnou stavbou se setkáváme na Hradě již podruhé. Obdobná chodba, byť menších rozměrů, spojovala chrám sv. Víta s románským kostelem sv. Bartoloměje, který stál uprostřed III. nádvoří.

Nalezená chodba navíc vyděluje prostor Jiřského náměstí do zvláštní uzavřené enklávy, oddělené od ostatní plochy Hradu a ze všech stran obklopené budovami církevních institucí. Je tedy více než pravděpodobné, že i takto vymezenou část Hradu využívala některá z těchto institucí.

Ve druhé polovině 12. století sloužila plocha severně chodby jako staveniště. Tak interpretujeme nalezené vrstvy malt a opukových odštěpků. Dopřují je dvě jámy na vápno. Na ploše se nacházelo také několik kulových objektů, z nichž je možno půdorysně rekonstruovat nejméně dva (obr. 2/a), a to stavbu vymezenou kulovými jamkami a žlábků o minimálních rozměrech 6×2 m a fragment jiné, vymezené dvojicemi kúlů v dochované délce 6 m a rekonstruovatelné šíře 2–3 m. Staveniště navíc respektuje svým rozsahem oba výše zmíněné areály, tj. Jiřský klášter a druhý, který je vymezen plotem z dvojitých kolíků. Staveniště fungovalo někdy do přelomu 12. a 13. století, kdy byla celá plocha zplanýrována. Na takto vzniklém prostranství bylo vyměřeno nové osídlení. Jeho osou se stala komunikace, zpevněná kamenným ště-

továním, zachycená dosud v délce 30 m. Na východním konci ústila do brány v již zmíněné ohradní zdi Jiřského kláštera. Z brány zůstaly zachovány 3 m od sebe vzdálené patky ostění z hnědočerveného pískovce, opracované do tvaru I, a kúlové jámy o průměru 60 cm, vyhloubené pro konstrukci vlastních vrat. Po stranách komunikace se nacházely parcely, vymezené ploty z drobných kůlů. Dosavadním výzkumem je lépe poznána situace jižně komunikace, situace severně byla nejspíše totožná, jak svědčí nalezený fragment plotu. Výzkum zde dosud neproběhl.

Prozkoumány byly zatím v úplnosti dvě parcely totožných rozměrů 15,2×6,3 m, orientované šířkově. Západní z nich byla silně poškozena mladšími zásahy, byly však na ní zjištěny fragmenty podezdívek nejméně dvou srubových staveb. Jedna z těchto staveb měla minimálně dvě fáze. Úplnější jsou naše informace o východní parcele. Její obytnou stavbu představovala polozemnice o rozměrech 3,5×3 m se vstupní šíjí na západní straně. Zemnicí předcházela kúlová stavba, přibližně stejného půdorysu. V západní části parcely byly odkryty pozůstatky srubové stavby o rozměrech 4,6×5 m. Součástí jejího interiéru byla kromě ohniště jáma (zřejmě pracovní) a pírka-vyhříváčka. Podle toho a četných nálezů strusky, interpretujeme srub jako pracoviště kováře. Vybavení parcely doplňuje zásobní jáma-sklípek v jejím JZ rohu a studna-cisterna hluboká 5,1 m v JV rohu (viz též Boháčová—Frolík—Tomková—Žegklitz).

Situace západně parcel není tak jednoznačná. Nalezené pozůstatky jílovitých vrstev a drobné kúlové jamky indikují dřevěnou stavbu. Vzdálenost ke klášteru kostela pražského připouští existenci ještě jedné parcely a navíc musíme počítat s prostupem komunikace již několikrát zmiňovanou chodbou. Vzhledem k celkové organizaci sídliště je zřejmé, že je ve vztahu k okolním církevním institucím, a to nejspíše k Jiřskému klášteru. Zánik sídliště lze archeologicky datovat kolem poloviny 13. století. Zdá se, že sídliště a spolu s ním i chodba zanikly požárem, protože jejich pozůstatky překrývá místy vrstvička uhlíků a zbytky podlahy v chodbě jsou evidentně ohořelé. Historicky se tak muselo stát po roce 1243, kdy chodba ještě stála (FRB II, 285). Jakákoli zmínka o ohni pro tuto periodu schází. Jedinou zprávou, která může mít k popisované události vztah, je sdělení, že v roce 1249 za povstání proti Václavu I., musely řeholnice od sv. Jiří načas opustit klášter a usadit se ve městě (FRB II, 306). Můžeme předpokládat, že to nebylo bez souvislosti s poškozením klášterních budov, event. jejich dočasnou neobyvatelností.

Pro zbytek 13. století sloužila zkoumaná plocha jako smetiště, indikované až 80 cm silnými vrstvami odpadu. Vlastní sídlištní aktivita však neustala, jak nasvědčuje několik horizontů spíše ojedinělých jámových objektů, kúlové jamky a fragment plotu. Na rozdíl od předchozího období však nedávají žádný ucelený půdorys. Zčásti to je zřejmě způsobeno i faktem, že se vzhledem k charakteru vrstev snižuje čitelnost jednotlivých rozhraní. V době fungování smetiště zde stál i jediný písemně doložený objekt, popisovaný jako „dvůr královský neboli ochoz podivuhodné velikosti a stavby z kmenů přirezaných a otesaných se sroubeními spájenými tak, jako by měly trvati na věky“ postavený u příležitosti korunovace 2. manželky Václava II., Elišky Rejčky v roce 1303 (FRB IV, 86). Je určitým paradoxem, že právě tuto stavbu se nepodařilo výzkumem zjistit.

Na závěr ještě alespoň stručně k vývoji zkoumané plochy náměstí v době po přelomu 13. a 14. století. Naše poznatky o tomto období jsou značně torzovité, neboť vedle narušení četnými recentními zásahy byla zejména nejvýše položená střední část náměstí v ose západ-východ dotčena terénními úpravami v souvislosti s jeho vydlážděním v letech 1601—1602 (Kostílková 1981, 10).

Vyrovnáním terénu pro položení valounové dlažby, jejíž zbytky byly také výzkumem odkryty, byly zničeny vrstvy a objekty ležící bezprostředně pod tehdejší povrchem a zachovány zůstaly pouze situace buď podstatněji zahloubené do skalního podloží nebo ležící pod vrcholem skalního ostrohu na jižní či severní straně dnešního náměstí.

Jediným objektem, jehož existenci je možno klást do období 14. století, je jihovýchodní nároží zděného domu s maltovou podlahou, ležícího v severozápadní části náměstí zhruba 10 m východně od závěru chrámu sv. Víta (obr. 3/1). Jihozápadní část tohoto domu byla již odkryta v roce 1968 Dr. I. Borkovským. K novým zjištěním patří objev příčky uvnitř tohoto domu, probíhající rovnoběžně s jeho 9,6 m dlouhou jižní obvodovou zdí ve vzdálenosti cca 2 m od ní a dále odkrytí 120 cm silné ohradní zdi, probíhající západovýchodním směrem ve vzdálenosti přibližně 4 m jižně od tohoto domu (obr. 3). Výzkum prozatím zachytil pouze jižní část domu, jeho bližší interpretace není proto možná. Vzhledem k tomu, že jižní průčelí stavby je zhruba ve stejné linii, jako průčelí bývalé zástavby na místě dnešního č. p. 34 (Pasport SÚRPMO 1965, 6 an.; viz též text níže), můžeme se domnívat, že jde o pozůstatky starší fáze zástavby na místě dnešních č. p. 35—36; současné znalosti o historii stavebního vývoje v této části Pražského hradu však neposkytují možnost ztotožnit odkrytou stavbu s některým z objektů, uváděných v těchto místech v písemných či ikonografických pramenech (Pasport SÚRPMO 1965, 32—73).

Oba zmiňované objekty zanikly někdy v průběhu 15. století. Z konce tohoto věku je doložena vedle nepatrných zbytků kulturních vrstev pouze část kamenné dlažby v koutě náměstí před kostelem Všech Svatých a některé z četných dřevěných vodovodů, přivádějících do areálu Hradu vodu z oblasti Střešovic.

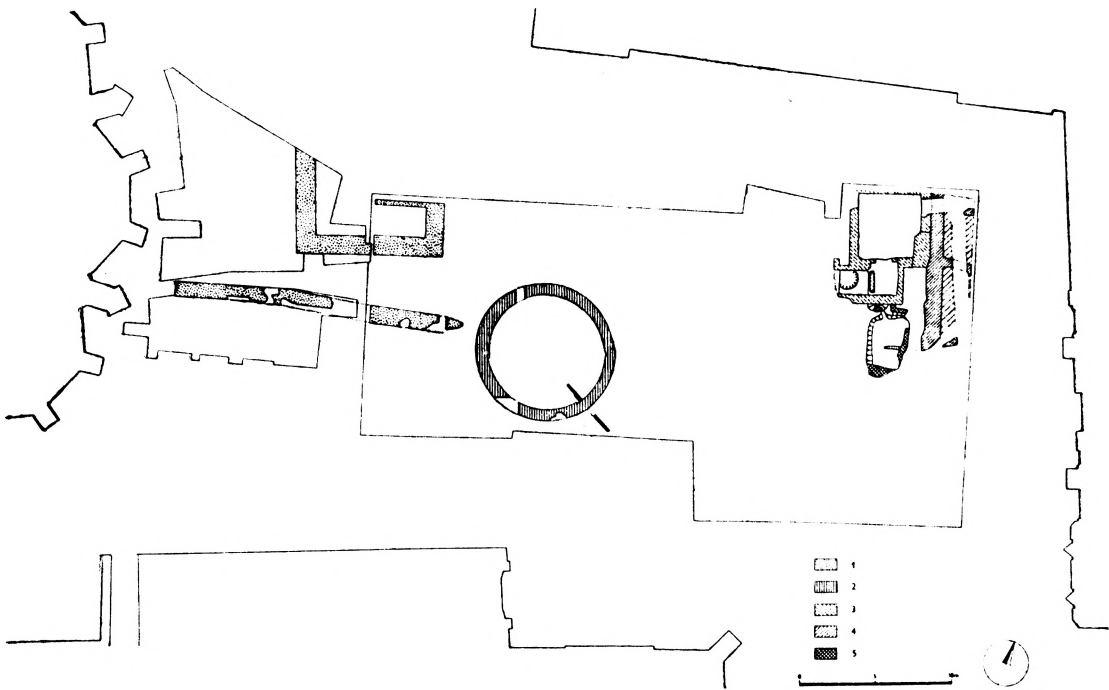
Převážná většina těchto vodovodů náleží však až období mladšímu, tj. 16. a 17. století. K této době se také vztahují nejvýznamnější nálezy, týkající se mladší fáze vývoje Jiřského náměstí.

Překvapivým zjištěním byl objev kašny, situované zhruba uprostřed náměstí v úrovni vstupu do křídla Jezdeckých schodů Starého paláce (obr. 3/2). Kašna o kruhovém půdorysu s vnitřním průměrem 7,4 m a silou stěny 70—80 cm byla vybudována z cihel, dno a vnitřní i vnější stěna byly z důvodu izolace vymazány 20—45 cm silnou vrstvou kvalitního modrošedého jílu, pocházejícího nepochybně z vrstev cenomanských jílu a jílovců na nedalekém Petříně. Na jihovýchodní straně byla u dna zjištěna dřevěná odtoková roura, přítok byl pravděpodobně situován na protilehlé straně, byl však zničen při zmíněném snižování terénu na počátku 17. století. Tím je zároveň určena i horní časová hranice existence kašny; její vznik není možné stanovit přesněji než do širokého intervalu prvních dvou třetin 16. století.

Z nálezů, obsažených v zásypu kašny, lze uvést alespoň poměrně honosné knižní kování a pečetidlo dosud neznámého majitele. Poměrně vysoký počet mincí, nalezených pod mohutnou vrstvou zásypu u samého dna, může dokládat zvyk jejich házení do podobných vodních nádrží již v této době.

Z hlediska množství a kvality hmotného materiálu i nových poznatků o podobě zástavby 16. století v této části Hradu byl nejvýznamnějším objev sklepních prostor domu stojícího v severovýchodním rohu náměstí (obr. 3/3). Výzkumem byly odkryty dva původně valeně zaklenuté sklepy o rozměrech 360×410 a 380×150 cm (obr. 4) a zachované hloubce až 280 cm, spojené dvojitým otvorem s kompletně zachovaným portálem (obr. 5). V menším z obou sklepů byly v jižní a východní stěně objeveny dva obloukovitě zaklenuté výklenky a v západní části přes 2 m hluboká kruhová (Ø 120 cm), kameny vyzděná cisterna, situovaná původně pod dřevěnými schody, vedoucími do těchto





**Obr. 3. Praha-Hrad. Jiřské náměstí. Plocha výzkumu 1984-87 (vpravo) a 1968 (vlevo). Nejvýznamnější objekty 14.-16. století. 1 - dům a ohradní zeď 14. století; 2 - kašna (16. stol. - 1601/2); 3 - dům zbrojního písaře (koniec 15.-80. l. 16. stol.); 4 - dům zaniklý požárem 1541; řidičí šrafunou dochovaný rozsah podlah; 5 - sklep dalšího domu, zaniklého v 16. stol. Kreslil J. Frolík, V. Richterová.**

prostor. Na základě komentáře na Wohlmutově plánu ze 60. let 16. století je možné tyto dva sklepy považovat za součást domu zbrojního písaře. Otázka doby existence tohoto domu je prozatím nejasná. Veškeré kulturní vrstvy k němu náležející byly při pozdějších úpravách náměstí zničeny, jedinou oporu představuje profilace portálu, který je možno datovat do konce 15. století, přičemž není vyloučeno, že byl osazen druhotně. Zánik domu je snad možné klást do souvislosti s přestavbou a rozšířením sousedního domu nejvyššího písaře na počátku 80. let 16. století, kdy tuto funkci zastával Michal Španovský z Lysova (Pasport SÚRPMO 1965, 14). Patrně při této přestavbě byl rovněž obnoven dům ve východním sousedství odkrytých sklepů, který zanikl nejspíše při požáru v roce 1541 (obr. 3/4) a z něhož byly výzkumem zjištěny části přízemí s dlaždicovou podlahou a valounovou dlažbou.

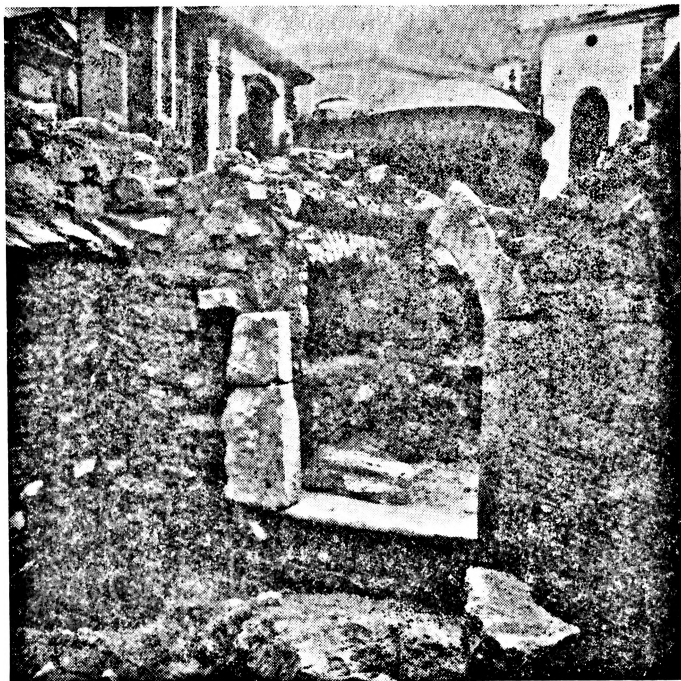
Konečně v jižním sousedství domu zbrojního písaře byl odkryt další, do skály zahloubený a částečně obezděný sklípek o rozměrech 2,5×3,6 m, který by snad bylo možné ztotožnit se stavbou, zakreslenou na Wohlmutově plánu, u nichž je poznámka, že má být zbořena (obr. 3/5).

Během výzkumu bylo získáno obrovské množství velmi kvalitního archeologického materiálu, který dokumentuje ve velké šíři hmotnou kulturu Pražského hradu 12.-17. století. Jeho zpracování je otázkou budoucnosti. Další výzkum, plánovaný do roku 1992 se přednostně soustředí na problémy, jejichž řešení bylo zatím jen naznačeno nebo se opírá o nedostatek materiálu.

**Obr. 4. Praha-Hrad,  
Jiřské náměstí. Výzkum  
r. 1986. Celkový pohled  
na odkryté sklepy domu  
zbrojního pisaře.  
Pohled od SZ.  
Foto J. Zegklitz.**



**Obr. 5. Praha-Hrad,  
Jiřské náměstí. Výzkum  
r. 1986. Portál sklepy domu  
zbrojního pisaře.  
Foto J. Zegklitz.**



## Seznam literatury

- BOHÁČOVÁ, I.—FROLÍK, J.—TOMKOVÁ, K.—ŽEGKLITZ, J., 1988: Předběžné výsledky výzkumu Pražského hradu v letech 1980—1987, AH 13, 173—198.
- BORKOVSKÝ, I., 1975: Svatojiřská basilika a klášter na Pražském hradě. Praha.  
Deník I: Pražský hrad — sešit 6; výzkumy 1965—1968, 515—549.  
Deník II: Deník archeologického výzkumu 1929—1934, 1244.
- DURDÍK, T.—CHOTĚBOR, P.—MUK, J., 1984: Klášter kostela pražského na Pražském hradě, Archaeologica Pragensia 5/1, 113—123.
- FRB II: Fontes rerum Bohemicarum II, edidit J. Emler. Praha 1874.
- FRB IV: Fontes rerum Bohemicarum IV, edidit J. Emler. Praha 1884.
- KOSTÍLKOVÁ, M., 1981: Jiřské náměstí — zpráva o historickém vývoji. Rkp., Archiv Pražského hradu, č. j. 404999/81.
- MPH I: Monumenta Poloniae historica, Nova series IV, 1, edidit J. Karwasiuska. Warszawa 1962.
- PASPORT SÚRPMO 1965: Pasport SÚRPMO — Domy ve Vikářské ulici — textová část. Praha.
- ŽEGKLITZ, J.—BOHÁČOVÁ, I.—FROLÍK, J., 1988: St. Georges square, Sborník k 60. výročí výzkumu Pražského hradu, Castrum Pragense I, Praha, 97—112.

## Zusammenfassung

### Der Georg-Platz auf der Prager Burg (Ergebnisse der ersten Forschungsetappe)

Auf Veranlassung der Kanzlei des Präsidenten der Tschechoslowakischen sozialistischen Republik wurde im Jahr 1984 auf dem Georg-Platz der Prager Burg eine Vorsprungsuntersuchung eingeleitet, die den Bauberichtigungen dieser Fläche zuvorkommen und bis in das Jahr 1991 verlaufen soll. Bisher hat man den genannten Platz, abgesehen von einem Teil hinter dem Abschluß des St.—Veit-Doms, noch nicht untersucht.

In der Forschungssaison 1984—1987 wurde der 700 m<sup>2</sup> große Zentralteil des Platzes untersucht. Die Entwicklung der Besiedlung können wir nach den gewonnenen Ergebnissen folgendermaßen rekonstruieren:

Etwa entlang der Verbindungslinie zwischen der Stirnwand des St.-Georg-Doms und dem Abschluß des St.-Veit-Doms verlief ein geräumiger Geländerücken, dessen Flanken beiderseits relativ steil abfielen. Diese ursprünglich ziemlich scharf modellierte Formation wurde im Laufe der Zeit nach und nach abgetragen und ausgeglichen, und dies einschließlich ihrer liegenden Schichten. Deshalb fehlen für die Zeit vom 9. bis 11. Jahrhundert so gut wie alle Siedlungsüberreste. Es blieben nur Gruppen von Pfahlgruben, die keinerlei Grundrißplan erkennen lassen, sowie einige Kulturgruben und Schichtenreste erhalten. Über den Platz verlief in west-östlicher Richtung die Hauptkommunikation durch die Burg, die später an den Südrand des Platzes und in die Georg-Gasse verlegt wurde (Borkovský 1975). Ihre Überreste konnte die Untersuchung allerdings nicht festhalten. Offenbar geht es um einen weiteren Beleg dafür, daß die ältesten Schichten der Erosion und künstlichen Senkung unterlagen. Trotzdem läßt sich die Existenz zweier Areale belegen: an der Nordseite war es ein von einem Zaun aus Paaren kleiner Pfähle begrenzter Raum (Abb. 1). Hinter dem Zaun wurden eine Grube und einige kleinere Pfahlgruben untersucht. Das zweite Areal wird von einer romanischen Steinmauer begrenzt (Abb. 2/2), die in der erfaßten Form frühestens aus der zweiten Hälfte des 12. Jahrhunderts stammt, die ältere Grenze aber wahrscheinlich respektiert. Es geht um die Umfassungsmauer des Georg-Klosters. Über das Alter dieser Grenze lassen sich vorläufig keinerlei konkrete archäologische Daten anführen. Den ältesten Beleg für die Umfriedung des Klosters besitzen wir in den Angaben der Legende aus dem Jahr 994. Die eigentliche Klosterfläche hinter der Umfriedungsmauer wurde nur zum geringen Teil untersucht und man erfaßte dort den Teil des Interieurs eines Baus aus dem 13. Jahrhundert.

Das älteste identifizierbare Objekt auf dem genannten Platz stellen die Überreste eines gemauerten Ganges vor, der die St.-Georg-Basilika mit der romanischen St.-Veit-Basilika und dem anliegenden Objekt des St.-Veit-Kapitels, dem sogenannten Kloster der Prager Kirche verbindet. Vorläufig wurde dieser Gang in 56 m Länge festgehalten (Abb. 2/1). Seine Breite betrug 4,8 m. Die gefundenen Stützen sprechen dafür, daß er überwölbt war. Innen wurde ein fragmentarisch erhaltener hölzerner Fußboden doku-

mentiert, der von Traversen gegliedert war. Archäologisch läßt sich feststellen, daß dieser Gang bereits um die Mitte des 12. Jahrhunderts existiert hat; seine Entstehung hängt vielleicht mit der Bauaktivität nach der Feuersbrunst im Jahr 1142 zusammen. In historischer Hinsicht kann man ihn wahrscheinlich mit dem zum Jahr 1243 erwähnten „langen Gang“ des Klosters der Prager Kirche identifizieren, der im Jahr 1243 ausgemalt wurde.

In der zweiten Hälfte des 12. Jahrhunderts diente die Fläche nördlich des Gangs als Bauplatz, wie Schichten von Mörtel, Bauabfällen und Kalkgruben belegen. Hier standen auch mehrere Pfahlobjekte, von denen sich zwei wenigstens teilweise rekonstruieren lassen (Abb. 2/a). Der Bauplatz funktionierte irgendwann bis an die Wende des 12. und 13. Jahrhunderts, als die ganze Fläche planiert und auf ihr eine neue Siedlung vermessen wurde.

Zu ihrer Achse wurde eine Kommunikation, die in das Tor der oben erwähnten Umfassungsmauer des Georg-Klosters mündete. An den Seiten der Kommunikation lagen von Zäunen aus kleinen Pfählen abgegrenzte Parzellen. Besser bekannt ist vorläufig die Fläche an der Südseite des Wegs, wo zwei Parzellen vollständig untersucht wurden. Die westliche Parzelle war von jüngeren Eingriffen stark beschädigt, es wurden jedoch Sockelfragmente zweier hölzerner Bauten festgestellt. Vollständiger sind die Informationen über die östliche Parzelle, deren Wohnbau eine 3,5×3 m großes, von Westen betretbares Grubenhaus vorstellte. Im Westteil der Parzelle wurden Überreste eines 4,6×5 m großen Blockhaus festgestellt, in dessen Interieur sich eine Feuerstätte, eine Grube und ein kleiner Wärmeofen befanden. Den Schlackenfundungen nach zu schließen, handelte es sich um eine Schmiedewerkstätte. Die Ausstattung dieser Parzellen ergänzen eine Vorrats-Kellergrube und ein zisternenartiger Brunnen (Boháčová—Frolik—Tomková—Žegklitz 1988).

Angesichts der Gesamtorganisation der Siedlung ist es klar, daß sie am ehesten zum Georg-Kloster gehörte. Ihren Untergang kann man archäologisch um die Mitte des 13. Jahrhunderts datieren. Anscheinend ist diese Siedlung und mit ihr auch der oben beschriebene Gang einer Feuersbrunst zum Opfer gefallen. Die einzige Nachricht, die sich auf die beschriebene Nachricht beziehen könnte, ist die Mitteilung, daß die Nonnen von St. Georg während des Aufstandes gegen Václav I. im Jahr 1249 das Kloster für einige Zeit verlassen mußten. Man darf voraussetzen, daß dies im Zusammenhang mit der Beschädigung des Klosters, eventuell auch seiner Umgebung geschehen ist.

Für den Rest des 13. Jahrhunderts diente die untersuchte Fläche als Kehrriechtplatz. Damals stand hier auch das einzige schriftlich belegte Objekt — der „königliche Hof oder Ambitus“, der anlässlich der Krönung der zweiten Gattin Václavs II. Eliška Rejčka im Jahr 1303 erbaut wurde. Diesen Bau gelang es jedoch bei den beschriebenen Untersuchungen nicht zu finden.

Zum Schluß wenden wir uns wenigstens in aller Kürze der Entdeckung der besprochenen Fläche in jüngeren Zeiten zu. Das einzige Objekt, dessen Existenz sich in das 14. Jahrhundert verlegen läßt, ist die Südostecke eines an der Nordwestseite des Platzes liegenden Hauses (Abb. 3/1). Zu diesem Haus gehört offenbar auch eine etwa 4 m weiter südlich verlaufende Umfassungsmauer. Das Haus läßt sich vorläufig mit keinem aus Schriftquellen bekannten Objekt identifizieren. Es ist irgendwann im Lauf des 15. Jahrhunderts untergegangen.

Unerwartet war die Entdeckung eines Brunnens ungefähr in der Mitte des Platzes (Abb. 3/2). Dieser kreisförmige, 8 m im Durchmesser große Brunnen war aus Ziegeln erbaut, der Boden und die Wände waren mit einer Schicht hochwertiger Lehms isoliert. An der südöstlichen Seite wurde eine hölzerne Abflußröhre festgestellt. Der Brunnen entstand irgendwann in den beiden ersten Dritteln des 16. Jahrhunderts und wurde wahrscheinlich bei den mit dem Pflaster des Platzes zusammenhängenden Berichtigungen verschüttet.

Vom Blickpunkt der Menge und Qualität des verwendeten Materials war die Entdeckung der Kellerräume eines Hauses am wichtigsten, das in der Nordost-Ecke des Platzes stand (Abb. 3/3; 4). Bei den Untersuchungen wurden zwei ursprünglich mit Walmdächern gedeckte Kellerräume freigelegt, die durch eine Türöffnung mit komplett erhaltenem Portal verbunden waren (Abb. 5). Der kleinere dieser Kellerräume hatte in den Wänden zwei eingewölbte Nischen und im Fußboden eine mehr als 2 m tiefe Zisterne. Die Keller kann man als Bestandteile des Waffenschreiber-Hauses ansehen. Der einzige Anhaltspunkt zur Beurteilung dieses Objekts ist die Portal-Profilierung, die sich in das Ende des 15. Jahrhunderts datieren läßt, während man den Untergang des Objekts vielleicht im Zusammenhang mit der Erweiterung und dem Umbau des Nachbarhauses des Höchsten Schreibers in den Beginn der achtziger Jahre des 16. Jahrhunderts verlegen kann. Östlich von diesem Haus wurden Teile zweier Räume

eines weiteren gemauerten Objekts freigelegt, das wohl während der Feuersbrunst im Jahr 1541 untergegangen ist (Abb. 3/4). Schließlich wurde in der südlichen Nachbarschaft des Hauses ein in den Felsen vertieftes, von einer Mauer bekleidetes Kellerchen entdeckt, das ebenfalls im 16. Jahrhundert abgekommen ist (Abb. 3/5).

Die künftigen Forschungen werden sich vor allem mit Fragen befassen, deren Beantwortung vorläufig nur hypothetisch ist oder sich auf geringes Material stützt. Erst nach der Beendigung dieser Arbeiten wird es möglich sein, an die eingehende Verwertung des wichtigen Materials heranzutreten, das die Kultur der Prager Burg im 12.—19. Jahrhundert dokumentiert.

#### Abbildungen:

- Abb. 1. Prager Burg, Georg-Platz. Untersuchungsfläche 1984—1987. Situation der stratigraphisch ältesten Objekte (10.—erste Hälfte des 12. Jahrhunderts). Gestrichelt verbunden sind die Pfahlgruben eines und desselben Baus (nach Ausmaßen, dem Charakter der Ausfüllung und der stratigraphischen Lage). A — Zaun, der den Teil eines nicht näher bestimmbar Hofes begrenzt. Zeichnung von J. Frolík, V. Richterová.
- Abb. 2. Prager Burg, Georg-Platz. Untersuchungsfläche 1984—1987 (rechts) und 1968 (links). 2. Hälfte des 12. Jahrhunderts: 1 — Mauerwerk des Gangs zwischen St. Georg und St. Veit, 2 — Umfassungsmauer des Georg-Klosters mit Tor (a/ Fragmente des Grundrisses der Holzbauten). Zeichnung von J. Frolík und V. Richterová.
- Abb. 3. Prager Burg, Georg-Platz. Untersuchungsfläche 1984—1987 (rechts) und 1968 (links). 2. Hälfte des 12. Jahrhunderts: 1 — Mauerwerk des Gangs zwischen St. 1 — Haus und Umfassungsmauer (14. Jh.); 2 — Brunnen (16. Jh. 1601/2); 3 — Haus des Waffenschreibers (Ende des 15.—16. Jh.); 4 — durch Feuer im Jahr 1541 vernichtetes Haus; die schütterere Schraffierung bezeichnet den erhaltenen Bereich der Diele; 5 — Keller eines weiteren Hauses, das im 16. Jh. abgekommen ist. Zeichnung von J. Frolík und V. Richterová.
- Abb. 4. Prager Burg, Georg-Platz, Forschung 1986. Gesamtblick auf die freigelegten Kellerräume des dem Waffenschreiber gehörenden Hauses. Blick von NW. Lichtbild.
- Abb. 5. Prager Burg, Georg-Platz, Forschung 1986. Kellerportal des dem Waffenschreiber gehörenden Hauses. Lichtbild.