

Podhorský, Jan

Pohřebiště v Nesvěticích (okres Most) : výzkum z let 1984–1988 a 2013–2020

Archaeologia historica. 2022, vol. 47, iss. 1, pp. 221-246

ISSN 0231-5823 (print); ISSN 2336-4386 (online)

Stable URL (DOI): <https://doi.org/10.5817/AH2022-1-10>

Stable URL (handle): <https://hdl.handle.net/11222.digilib/digilib.76646>

License: [CC BY-NC-ND 4.0 International](https://creativecommons.org/licenses/by-nc-nd/4.0/)

Access Date: 16. 02. 2024

Version: 20220913

Terms of use: Digital Library of the Faculty of Arts, Masaryk University provides access to digitized documents strictly for personal use, unless otherwise specified.

POHŘEBIŠTĚ V NESVĚTICÍCH (OKRES MOST). VÝZKUM Z LET 1984–1988 A 2013–2020

JAN PODHORSKÝ

Abstrakt: Příspěvek v předběžné formě shrnuje archeologické bádání na lokalitě Nesvětica (okr. Most), kde bylo dosud (k roku 2020) odkryto 1 480 hrobů, které lze na základě doprovodných nálezů datovat do období od počátku 11. do konce 13. století, a dvě sakrální stavby. Archeologický výzkum zde realizoval nejprve Vladimír Brych v letech 1984–1988, následně mezi roky 2013 a 2015 Petr Čech s Michalem Soukupem a od té doby dosud již jen Petr Čech. V důsledku těžby uhlí se stav lokality mezi oběma výzkumnými etapami výrazně proměnil, a každá tak dokumentuje její odlišnou podobu. Teprve budoucím zpracováním se snad podaří obě provázat do celistvosti.

Klíčová slova: pohřbívání – raný a vrcholný středověk – 11.–13. století – severozápadní Čechy.

A burial site in Nesvětica (Most district). Research in 1984–1988 and 2013–2020

Abstract: This contribution summarizes in a preliminary form archaeological research into the site of Nesvětica (Most district) where 1,480 graves have been uncovered so far (as of 2020) which can be dated, based on accompanying finds, to the period spanning the beginning of the 11th century and the end of the 13th century, as well as two religious structures. Archaeological research on the site was first carried out by Vladimír Brych in 1984–1988, between 2013 and 2015 by Petr Čech and Michal Soukup, and since then only by Petr Čech. Due to coal mining, the condition of the site changed significantly between the two latest phases, and each documents a different form of the site. The future processing of the results will hopefully enable their combining into a single whole.

Key words: burial – early and high Middle Ages – 11th–13th century – north-west Bohemia.

1 Lokalizace, přírodní podmínky a historické prameny

Pohřebiště se rozkládá na rozhraní terasy a svahu orientovaném severozápadním směrem k ramenům Radčického a Lomského potoka a dále k masivu Krušných hor. Tato oblast je součástí mostecké pánve. Její kvartérní podloží tvoří většinou monotónní jily miocenních libkovických vrstev a miocenní písčito-jílovité usazeniny holešických vrstev. Na něj nasedají geologicky mladší (mindel nebo günz-mindel) až 5 m mocné pokryvy silně hlinitých štěrkokopků. Ty vykazují poměrně značnou pórovitost umožňující vsak akumulaci vody, což v kombinaci se zcela nepropustným jílovým podložím tvoří zajímavý zdroj podpovrchové vody (Mach 2012). V současnosti se lokalita nachází v předpolí hnědouhelného lomu Bílina, ve vzdálenosti přibližně 1,5 km východně od Mariánských Radčic (okr. Most). Přestože povrchová těžba lokalitu dosud nezasáhla, negativně se na její zachovalosti projevují nepřímé důsledky hlubinné těžby, kdy celé údolí pokleslo o několik metrů. Následkem toho došlo k navýšení svažitosti původně povolného svahu s pohřebištěm. Po ukončení výzkumu v roce 1988 byla na rozhraní svahu deponovaná ornice, která spolu s postupným opouštěním podpovrchových důlních děl a zřejmě také působením povětrnostních vlivů způsobila lokální roztržení terénu a jeho následný sesuv přibližně o 10–11 metrů směrem do údolí. To se bohužel odehrálo přímo v ploše popisovaného pohřebiště, jehož asi dvě třetiny byly tímto sesuvem poškozeny. Jelikož se tyto změny udály někdy v době mezi výzkumem z let 1984–1988 a výzkumem trvajícím od roku 2013 do současnosti, jsou obě výzkumné etapy popsány odděleně.

Pojmenování pohřebiště se odvíjí od názvu vrcholně středověké vsi, jejíž existence je v blízkosti doložena jednak zkomoleným pomístním názvem tratě *Mißplitz*, jednak písemnými prameny od roku 1238, kdy jsou Nesvětica poprvé zmíněny ve spojitosti s postavou Ludvíka, syna Ludvíka z Nesvětic (RBM II, 1218–1219 č. 2786). K roku 1341 jsou Nesvětica poprvé uvedeny v majetku osekého kláštera (RBM IV, 1341 č. 883). Následně jsou mezi lety 1352 až

1416 v písemných pramenech připomínány v souvislosti s provozem farního kostela (RDP, 78; LC I/1, 53; LC I/2, 23; LC II, 30–31; LC V, 227; LC VII, 212). Zánik vsi lze klást pouze široce před rok 1576, kdy jsou uvedeny jako někdejší majetek osekckého kláštera, a tedy v této době již pusté (Profous 1951, 214).¹ Přesnou polohu vsi se podařilo zjistit odkryvem v letech 2019–2020, kdy byly ve vzdálenosti přibližně 250 metrů východně od pohřebiště odkryty relikty asi šesti usedlostí, tvrzíště a kostela s přilehlým hřbitovem. Teprve po objevu sakrální stavby v intravilánu středověkých Nesvětic se ukázalo, že patrně všechny písemné zprávy týkající se provozu farního kostela souvisí s touto nově objevenou stavbou, a nikoliv s kostelem odkrytým již při výzkumu v polovině 80. let 20. století (obr. 1; srov. Brych 1989, 315–317).

2 Archeologická činnost do roku 1984

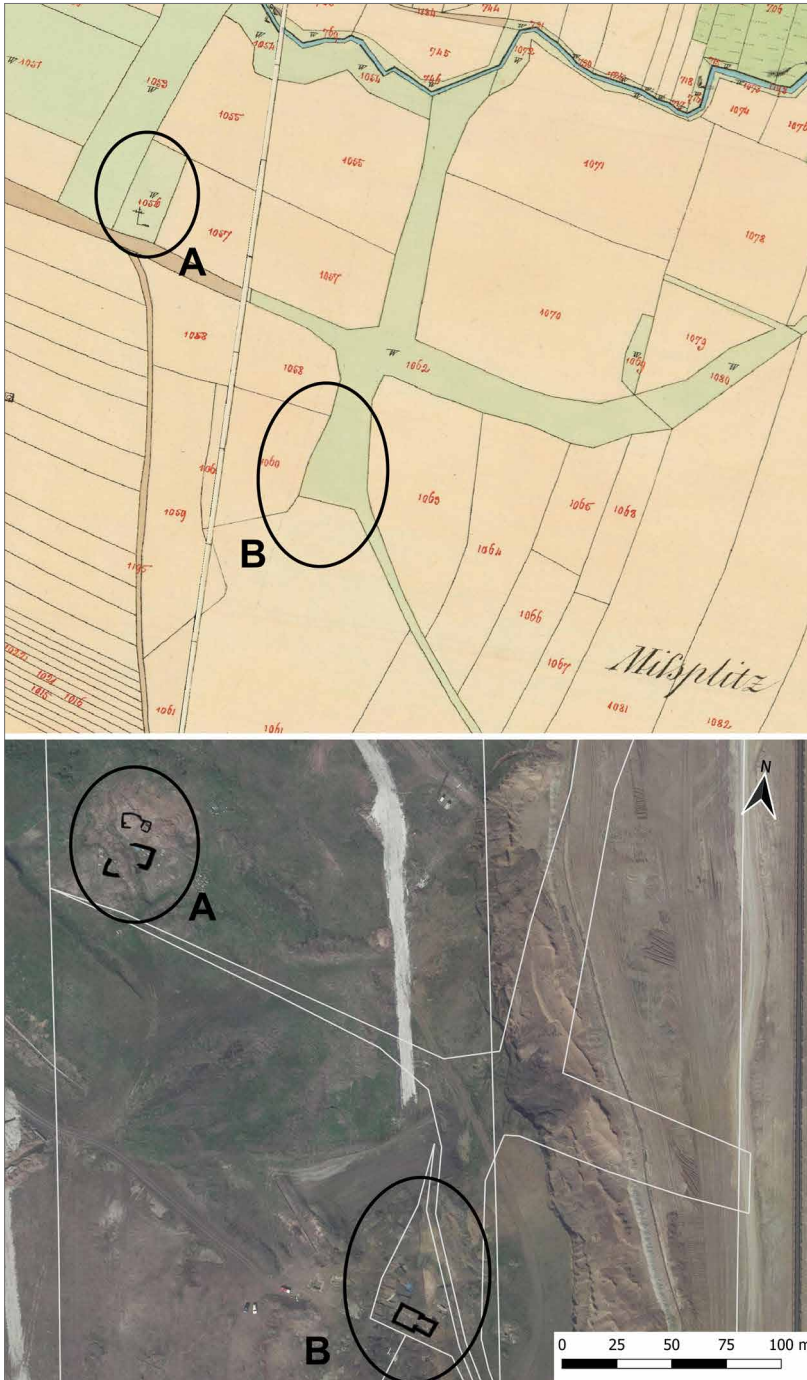
Na základě výsledků povrchových sběrů a terénních pozorování uskutečněných roku 1968 byl posléze roku 1970 amatérskými pracovníky ČSSA Antonínem Pávkem a Miroslavem Sobotou prozkoumán orbou narušený hrob překrytý náhrobkem z pískovce o rozměrech 178 × 73 × 15 cm. Pohřeb byl uložen v hrobové jámě velikosti 220 × 130 cm v hloubce 130 cm od povrchu terénu v ose západ–východ. Kostra dospělého jedince ležela v natažené poloze na zádech s pravou rukou podél těla a s levou mírně zasahující pod pánev. Hrob byl bez výbavy, pouze z něj byla vyjmuta lebka bez spodní čelisti. Geodeticky zaměřeny byly dva body vymezující východní a západní okraj hrobové jámy (Bubeník 1970; 1970a; Koutecký 1970). Ze zpráv není patrné, jak bylo naloženo s odvaleným náhrobkem, zda jím byl onen hrob znovu překryt, či zda byl ponechán v druhotné poloze. Roku 1971 v těchto místech provedl Josef Bubeník povrchové sběry a také zaměření dalšího (?) vyoraného náhrobku, který byl nalezen přibližně 5,5 metru severně od hrobu prozkoumaného v roce 1970 (Bubeník 1971; 1971a). V letech 1982 a 1983 byly na lokalitě provedeny systematické povrchové sběry v celkové ploše 170 × 60 m rozdělené na čtverce o straně 10 m (Černá–Klápště–Velímský 1985, 87; Klápště 1994, 133).

3 Archeologický výzkum z let 1984–1988

Archeologický výzkum provedl Vladimír Brych z Národního muzea v Praze ve spolupráci s expoziturou AÚ ČSAV v Mostě. Na základě výsledků povrchové prospekce provedené v předchozích dvou letech byla plocha výzkumu vymezena v rozsahu tří paralelně vedle sebe umístěných sond orientovaných delší osou ve směru severovýchod–jihozápad. Z těchto tří dlouhých sond byla v roce 1984 realizována ovšem pouze první, označená jako a/84, jejíž rozměry činily ca 69 × 3 metry. Skrývka ornice o mocnosti zhruba 30 cm byla prováděna mechanicky za využití těžké techniky. Následné začištěvání situací a preparace hrobů a objektů proběhlo manuálně. Sonda a/84 v délce 47 metrů prořála kostrové pohřebiště, přičemž zachytila jeho jižní okraj a odkryla pozůstatky dvou staveb – severozápadní nároží objektu 6 (obr. 2) a dvě paralelně orientované zdi objektu 7 interpretované jako část pravoúhlého presbytáře kostela. Následně se začištěvací práce soustředily do míst předpokládaného pokračování obou objektů, které se s výjimkou sond d/84, e/84 a i/84 v rámci obj. 6 do konce této sezóny nepodařilo dokončit (obr. 3). V roce 1985 výzkum nepokračoval a na podzim toho roku byla provedena jen obhlídka lokality (Velímský 1985). Odkryté části pohřebiště byly vystaveny povětrnostním vlivům i vandalismu,² jejichž dopad dnes už nejsme schopni přesně odhadnout. Roku 1986 se práce soustředily zejména na odkrytí zbývající části půdorysu obj. 7 (kostela) – sondy 1–4/86 (obr. 4) a hrobů při východní základové zdi obj. 7 – sonda 5/86 o rozměrech 7,5 × 2,5 m. V roce 1987 se podařilo v úplnosti odkrýt podezdívku obj. 7 a zároveň byla částečně rozebrána podezdívka v sondě 5/86, zejména v místě severovýchodního nároží, pod které zasahoval hrob č. 85/86. Cílem poslední sezóny v roce

1 K písemným pramenům podrobněji Čech–Podhorský–Soukup 2020, 106–107.

2 S vandaly se ostatně výzkum potýkal již v průběhu sezóny 1984, jak dokládají poznámky v deníku hrobů (u hrobů č. 32/84, 33/84 zničena lebka a u hrobu č. 50/84 zničeny prstní články nohou).



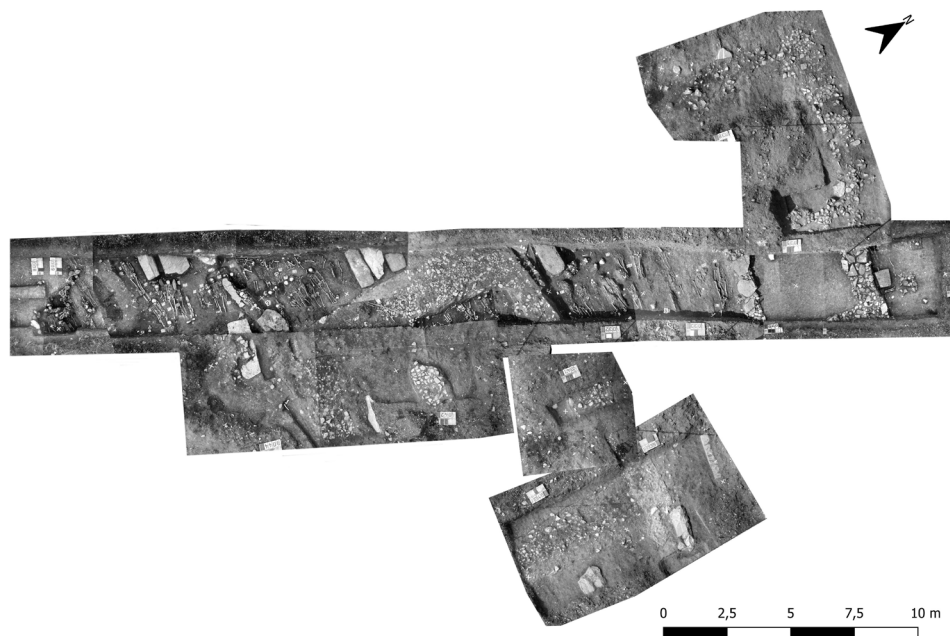
Obr. 1. Poloha pohřebiště z 11.–13. století (A) a zaniklé vrcholně středověké vsi Nesvětice (B) na císařském otisku stabilního katastru z roku 1842 a leteckém snímku z roku 2020. Zdroj archiv Geoportálu ČÚZK, <https://ags.cuzk.cz/archiv/>.

Abb. 1. Lage des Gräberfeldes aus dem 11.–13. Jhdts. (A) und der Dorfwüstung Nesvětice (B) auf einem kaiserlichen Abdruck des Stablen Katasters von 1842 und einer Luftaufnahme von 2020. Quelle Archiv des Geoportals des Tschechischen Amtes für Landesvermessung und Kataster, <https://ags.cuzk.cz/archiv/>.



Obr. 2. Pohled od severu na sondu z roku 1984, v popředí severozápadní nároží obj. 6. Foto V. Brych, 1984.

Abb. 2. Blick von Westen auf einen Sondierschnitt von 1984, im Vordergrund nordwestliche Ecke von Obj. 6. Foto V. Brych, 1984.



Obr. 3. Část pohřebiště a objekty 6 (uprostřed) a 7 (vpravo) odkryté sondou a/84 při výzkumu V. Brycha v roce 1984. Na základě fotogramů V. Brycha sestavil J. Podhorský.

Abb. 3. Teil des Gräberfeldes und mit Sondiergrabung a/84 während der Grabung von V. Brych 1984 freigelegte Objekte 6 (Mitte) und 7 (rechts). Nach V. Brychtas Fotogramm erstellt von J. Podhorský.



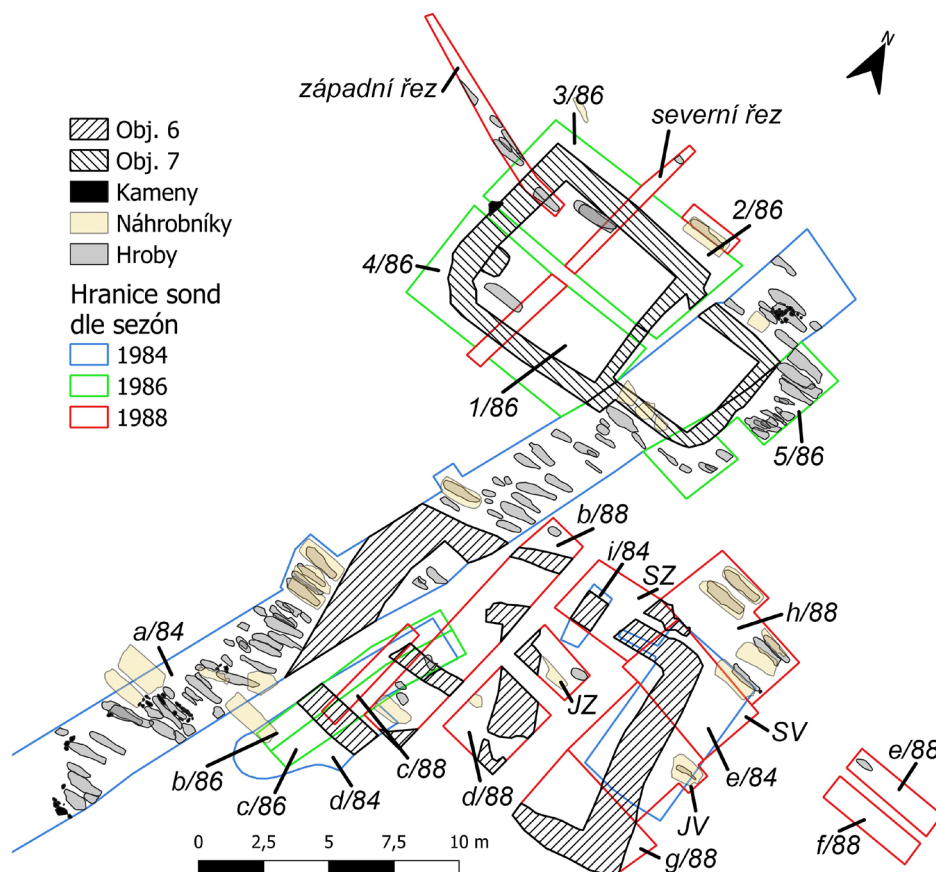
Obr. 4. Základové zdivo lodi kostela (obj. 7) odkryté v letech 1986 a 1987. Foto V. Brych, 1986–1987.

Abb. 4. In den Jahren 1986 und 1987 freigelegtes Fundamentmauerwerk des Kirchenschiffs (Obj. 7). Foto V. Brych, 1986–1987.

1988 bylo zachytit hranice pohřebiště směrem na západ (západní řez), sever (severní řez) a východ (sondy e/88 a f/88), nadále také pokračoval odkryv obj. 6 (sondy b/88, c/88, d/88, g/88 a čtverce JZ, SZ, SV, JV) a hrobů pod náhrobníky (sonda h/88, b/88 a rozšíření sond a/84, 2/86 a čtverce JV). Zároveň bylo překročeno k částečnému odstranění zdiva základu obj. 7, zcela rozebrána byla dělicí příčka mezi lodí a presbytářem a z větší části také jižní základ lodí. V tomto roce proběhly také skrývky v podobě dvojice bodových sond (I/88 a II/88) a dvou zjišťovacích rýh (o délkách ca 60 a 120 m) východně od pohřebiště s cílem zachytit předpokládané středověké osídlení (Meduna 1988).³ Od počátku zde byla patrná snaha postupně snižovat rozměry nově zakládaných sond, jež by snížily nároky na čas a počet pracovníků, což se ale setkalo jen s dílčími úspěchy. Zvláště u složitějších stratografií (zejména obj. 6) není zcela zřejmý rozsah provedených skrývek a ani to, do jaké míry byly jednotlivé úseky prozkoumány (obr. 5).

Ačkoliv bylo při dokumentaci v průběhu všech sezón využíváno mnoha různých prostředků k věrnému zachycení odkrytých situací (slovní popis, kresby a náčrty, fotografie, fotogrammetrie, geodetické zaměření), je v současnosti zpracování bohužel ovlivněno ztrátou části původní dokumentace i nálezů. K části hrobů tak částečně nebo zcela chybí popis a z kresebné dokumentace hrobů se dochoval bohužel jen zlomek z celkového počtu (8 hrobů ze sezóny 1984, celá fáze odkryvu sondy 5/86 z roku 1986 a 2 hroby sezóny 1988). Část hrobů nebyla vybrána a zůstala ponechána na lokalitě zřejmě z důvodu nedostatku času, případně nepříznivé počasí nebo kombinace obojího. Jedná se zejména o několik hrobů odkrytých na sklonku sezóny 1984. Z korespondence mezi J. Benešem a V. Brychem datované k 17. 9. 1984 vyplývá, že hroby č. 29/84 a 30/84 nebyly dokopány z časových důvodů a hroby č. 31/84, 34/84, 47/84 a 64/84 nebyly vyzvednuty z důvodu

³ Skrývka obou pruhů provedená P. Medunou se v tomto ohledu minula účinkem, jelikož se nepodařilo žádný z 21 zachycených objektů přiřadit středověkému osídlení (dnes však již víme, že jedna ze sond se k zaniklé středověké vsi přiblížila do vzdálenosti přibližně 20 m). Informace o výsledcích obou bodových sond I/88 a II/88 naproti tomu chybí úplně.



Obr. 5. Schematický celkový plán sond realizovaných mezi lety 1984 a 1988. Vytvořil J. Podhorský.

Abb. 5. Schematischer Gesamtplan der zwischen 1984 und 1988 durchgeführten Sondiergrabungen. Erstellt von J. Podhorský.

přílišného podmáčení terénu po dešti. Zároveň jsou tyto hroby v antropologickém posudku opatřeny poznámkou, že se kostra nedochovala, či v případě hrobu č. 47/84, že kosti nebyly dodány. Dále pak již tyto hroby v dokumentaci nefigurují. Poznámka o nedochování kostí se však vztahuje také k několika dalším hrobům (66–69/84, 75/86, 77/86, 78/86, 81/86, 82/86, 94–97/88). V tomto případě se jednalo zejména o hroby velmi fragmentární či u nich panovala nejistota v tom, zda se skutečně jedná o hrob, a v takovém případě byly v deníku hrobů označeny pouze jako možný shluk kostí (Brych 1984–1988a; Stloukal 2008). Je možné, že právě pod vlivem této skutečnosti bylo upuštěno od vyzvednutí uvedených hrobů. S ohledem na rozsah postdepozíčních procesů v letech 1988–2012 není jisté, zda se opětovně podaří hroby ze sezón 1984–1988 současným výzkumem identifikovat.⁴ Více než tři dekády dělicí vytvoření dokumentace od jejího zpracování se podepsaly také na ztrátách geodetických a fotografických dat, což značně limituje možnosti rekonstrukce celkových plánů odkrytých situací.

⁴ V případě hrobu č. 64/84 se to již podařilo v roce 2020, kdy byl odkryt dětský hrob se záušnicí na jedné a se železným hřebíkem na druhé straně lebky – hřebík byl na místo druhé záušnice umístěn při prvním odkryvu v roce 1984.

3.1 Shrnutí poznatků výzkumu V. Brycha

V průběhu roku 1984 bylo zdokumentováno 69 kostrových hrobů (dalších pět částečně dochovaných skeletů dokumentováno nebylo),⁵ patnáct náhrobních kamenů (hroby pod nimi z většiny zkoumány až v r. 1988, výjimkou byl hrob č. 29/84 pod náhrobníkem č. 3 odkrytý již v r. 1984) a devět objektů, z nichž bylo nejvíce pozornosti věnováno dvěma: obj. 6 – stavba pravouhlého půdorysu s možným náznakem vnitřního členění a přibližnou délkou stran 13 × 10,5 m) a obj. 7 – stavba interpretovaná jako kostel skládající se půdorysně ze dvou částí – lodi a presbytáře o celkové délce asi 13 m, šířka lodi dosahovala zhruba 7,5 m a šířka presbytáře 5,3 m (Brych 1984; 1987; 1984–1988; 1984–1988b). Po roční přestávce bylo na výzkum navázáno sezónou 1986, při které bylo evidováno 19 hrobů⁶ (další 1 hrob s částečně dochovaným skeletem dokumentován nebyl).⁷ Vedle toho se práce soustředily také na začišťování interiéru obj. 7. Během krátké sezóny 1987 nebyly odkryty žádné další hroby, pouze byl po rozebrání části podezdívky východního závěru obj. 7 v úplnosti dokumentován hrob 85/86. Dokončeny byly také začišťovací práce na půdorysu obj. 7, přičemž došlo k mírnému rozšíření skryté plochy v severním sousedství obj. 7, čímž byl kompletně odkryt náhrobník č. 10 a částečně odkryt náhrobník č. 11. Za sezónu v roce 1988 se počet hrobů rozrostl o dalších 29 a nově byly evidovány další čtyři náhrobníky. Výzkum se vedle průzkumu hrobů pod náhrobníky věnoval odkryvu plochy v prostoru obj. 6, kde byly zjištěny další části podezdívek interpretované jako možné vnitřní členění obj. 6.⁸ Celkem bylo při výzkumu mezi lety 1984–1988 odkryto 123 hrobů.

3.1.1 Pohřební ritus

Hrobové jámy byly zpravidla obdélného tvaru, ne vždy se je však podařilo rozlišit. Hloubka hrobových jam od povrchu skrytého terénu byla dokumentována v 65 případech a pohybovala se od 30 cm do 97 cm, průměr činil 71 cm. V ostatních situacích nebyla hloubka evidována nebo se odvíjela od úrovně podloží, jehož hloubka nebyla ve vztahu k dotčeným hrobům zaznamenána. Kamenná úprava hrobových jam byla registrována v sedmi případech. Hroby č. 05/84, 11/84 a 29/84⁹ měly několik kamenů položených za hlavou zemřelého. Byly zde také rozlišeny hroby s kameny podél jedné z delších stran, konkrétně hroby č. 02/84 (u tohoto hrobu se našel také jeden kámen v oblasti za hlavou, vzájemná příslušnost je ale nejistá) a 12/84.¹⁰ Kameny rozmístěné po celém obvodu hrobové jámy byly zjištěny pouze u hrobu č. 20/84. Kamenným závalem byl ve své horní polovině překryt hrob č. 40/84. Zbytky dřev jsou na základě kresebné dokumentace doloženy ze dvou hrobů (01/84 a 05/84) a nepřímo snad také prostřednictvím nálezů železných hřebů ze tří dalších hrobů (č. 25/84, 43/84 a 52/84). Nelze ovšem vyloučit přítomnost dřev ani u dalších hrobů, kterým však při dokumentaci nebylo věnováno tolik pozornosti (Brych 1984; 1984–1988a; 1984–1988b).

Orientace zemřelých byla dodržována důsledně v ose přibližně západ–východ. Těla byla vždy v natažené poloze na zádech, pokud tak mohlo být, vzhledem ke stavu dochování kosterních

5 Tyto hroby jsou zachycené pouze na snímcích, nejsou však uvedeny nikde v dokumentaci. Nelze vyloučit, že došlo k jejich zničení ještě před zdokumentováním (přírodními vlivy, vandaly). Jedná se o dva hroby v jižní části sondy a/84 a dva hroby v interiéru objektu č. 6 při východním okraji sondy a/84. Pro zachování přehlednosti jsem jim přidělil čísla hrobů navazující na původní číselnou řadu, tedy 118/84, 119/84, 120/84 a 121/84.

6 V Brych (1986) uvádí celkem pouze 18 hrobů, s největší pravděpodobností zde není započten hrob 85/86, který byl odkryt v sezóně 1986, ale k jeho vybrání došlo až v následujícím roce po rozebrání části podezdívky obj. 7, jež překrývala lebku a ramena jedince.

7 Obdobná situace jako v sezóně 1984. V tomto případě se hrob (č. 123/86) našel u jihovýchodního nároží presbytáře kostela (obj. 7). Z fotografické dokumentace jsou dobře patrné zasti dolních končetin v anatomické poloze.

8 Obj. 6 je v originální dokumentaci zaznamenán jen v rámci velmi schematických náčrtů, neexistuje žádný jeho detailní popis ani celkový plán.

9 V případě tohoto hrobu nelze než spoléhat na slovní popis situace v originální dokumentaci, není k dispozici fotografie zachycující začišťovaný hrob po odvalení náhrobníku.

10 Dle mého názoru nelze u těchto hrobů bezpečně prokázat záměrnou vazbu na zmíněné kamenné řádky. Kameny po straně hrobu 02/84 jsou v nevelkém, ale přesto dobře patrném odstupu od tohoto hrobu, situace v této části sondy navíc nebyla odkryta v úplnosti, a proto se (také s ohledem na to, že se jedná o hranu pohřebiště) domnívám, že zde kameny mohly plnit odlišnou funkci. Hrob č. 12/84 má po své straně sice řadu kamenů, ty ale lemují celý obvod sousedního hrobu, a tudíž zde primárně náleží spíše tomuto hrobu.

pozůstatků, konstatováno. Jedinou výjimku představuje částečně dochovaný skelet hrobu č. 23/84, který byl odkryt v poloze na břiše. Poloha rukou byla zaznamenána u 47 jedinců (z celkového počtu 123). Převládala poloha, kdy obě ruce spočívaly podél těla (28). Poměrně častá byla poloha rukou, kdy jedna z rukou (pravá: 8; levá: 2) ležela podél těla, zatímco druhá byla uložena v klíně. Pouze v jednom případě (hr. č. 48/84) byly obě ruce sepnuté v klíně.¹¹ Ve zbylých případech se dochovala jen jedna z rukou nebo nebylo zcela zřejmé, v jaké poloze se původně nalézala (Brych 1984; 1984–1988a; 1984–1988b).

3.1.2 Hrobové vybavy a nálezy ze hřbitovního horizontu

K nálezům na pohřebišti patří bronzové záušnice, jež byly jako osobní šperk nalezeny výlučně v hrobech dětí či dospívajících. Konkrétně v hrobě č. 01/84 celkem dvě jednoduché záušnice (či spíše náušnice) s průměrem 22 a 23 mm a silou drátu 2 mm, nalezené po obou stranách lebky. Dále hrob č. 18/84 byl vybaven jednou esovitou záušnicí neznámé podoby¹² a hrob č. 19/84 obsahoval dvě esovité záušnice o průměru 35–40 mm z velmi tenkého drátu, jehož síla byla v rozmezí 1–2 mm. Stejný typ záušnice byl údajně nalezen také v hrobě č. 64/84.¹³ Dva blíže neurčené bronzové šperky se nalézaly v oblasti dlaní jedince z hrobu č. 47/84.¹⁴ Další nálezy kovových předmětů učiněné v ploše pohřebiště zřejmě pochází z rozrušených hrobových celků. Řadí se k nim dvě poškozené esovité záušnice a dva bronzové kroužky. Náhodně se do hřbitovního horizontu zřejmě dostal olovený kroužek, který nebývá obvyklým hrobovým přídatkem. Amorfní slitky souvisí spíše s provozem objektu 6, z jehož okolí byly získány, a do hřbitovní vrstvy se dostaly sekundárně. Ze zásypu hrobu č. 41/84 pochází fragment železného nože (Brych 1984). Dále z hrobu č. 79/86 pochází tři velké záušnice (jedna celá a dvě ve zlomcích), z nichž dvě byly z krouceného drátu s průměry 83 mm a ca 70 mm a jedna z drátu hladkého o průměru ca 75 mm (Brych 1986). V roce 1988 byl odkryt pouze jeden hrob se záušnicemi, či spíše domnělý hrob, jelikož se kosti údajně nedochovaly a na přítomnost hrobu ukazovaly právě pouze ony záušnice. Jedná se o tři nepoškozené esovité záušnice, z nichž dvě (průměr 27 a 24 mm) měly být vzájemně provlečené na jedné straně nedochované lebky a jedna (průměr 22 mm) po straně druhé (Brych 1984–1988; 1989, 315).¹⁵ Do dnešní doby se dochovaly pouze čtyři esovité záušnice a dva bronzové kroužky (prsteny).

4 Okolnosti a metodika terénního výzkumu v současné době (2011–dodnes)

Plocha zaniklé středověké vsi spolu s přilehlým pohřebištem se znovu stala předmětem zájmu během let 2011 a 2012 v rámci identifikace archeologických lokalit z raného a vrcholného středověku nacházejících se v širším území současného předpolí lomu Bílina. Projekt financovaný Severočeskými doly, a. s., začal původně jako nedestruktivní průzkum celého předpolí. Od počátku cílil na nalezení a následný průzkum zaniklých středověkých Nesvětic.¹⁶ Zahájení následných záchranných prací bylo naplánováno s časovým předstihem, tak aby se minimalizoval možný

¹¹ V dokumentaci je uveden hrob č. 23/84 s rukama na břiše, z dochovaných fotografií je ale zřejmé, že se z tohoto jedince nedochovala prakticky celá horní polovina těla. Autor výzkumu mohl polohu rukou určit na základě prstních článků, které se mohly dochovat pod skeletem, to však nelze ověřit.

¹² Blíže popis záušnice v dokumentaci chybí.

¹³ Záušnice vyzvednutá v roce 1984 je v současnosti nezvěstná, roku 2020 byl tento hrob odkryt znovu a byla z něj vyzvednuta druhá záušnice (Ø 37,6 × 33,4 × 1,4 mm).

¹⁴ Z dochované korespondence mezi V. Brychem a J. Benešem ze září 1984 je patrné, že oba bronzové předměty byly vyzvednuty a fotografovány, v současnosti je nezvěstná dokumentace i předměty.

¹⁵ Jelikož mi není známa jakákoliv bližší dokumentace týkající se nálezů těchto tří záušnic, konkrétní kusy s konkrétním průměrem jsem k jednotlivým polohám (na pravé, příp. levé straně lebky) přisoudil pouze na základě jejich vyobrazení, respektive seskupení, v publikovaném příspěvku V. Brycha (1989, 315, obr. 4).

¹⁶ Důvodem, proč P. Čech a M. Soukup s podporou vedení ARÚ AV ČR v Praze iniciovali jednání se zástupci Severočeských dolů, a. s., byl dlouhodobý nezájem archeologů o lokality na předpolí hnědouhelného lomu Bílina po odchodu T. Velimského a dalších odborníků z bývalé mostecké expozitury AÚ ČSAV v Praze (za informaci děkuji M. Soukupovi). Dosavadní výsledky ukazují, že tato iniciativa přišla doslova „za pět minut dvanáct“, protože velkolom se rozšiřuje v pásmech o šíři 100–180 metrů ročně.

výskyt komplikací v souvislosti s postupující skrývkou lomu.¹⁷ Průzkum realizovali pracovníci ARÚ AV ČR v Praze – Petr Čech, Roman Křivánek a Michal Soukup ve spolupráci se Severočeskými doly (Čech–Křivánek–Soukup 2014, 29–30). Jelikož se na počátku výzkumu nepodařilo spolehlivě lokalizovat zaniklou středověkou ves, zaměřil se výzkum na odkryv pohřebiště. To se navzdory původním závěrům V. Brycha (1989, 314–317) ukázalo být již v průběhu první sezóny v roce 2013 starším a rozsáhlejším. K objevu vsi došlo teprve na přelomu let 2018 a 2019.

S nově započatými výzkumnými sezónami byla stanovena také jednotná metodika. Výjimku může částečně představovat první sezóna v roce 2013, kdy ještě nebyl znám charakter nadložních vrstev či hloubka uložení hrobů. To je například dáno tím, že nebyla známa mocnost a rozsah uložení ornice, která byla na lokalitu navážena již od roku 1988. Velké problémy ovlivňující stav lokality způsobila starší důlní díla a současná nedaleká povrchová těžba, jež svým působením vyvolala řadu lokálních terénních trhlin, depresí a sesuvů, vše v průběhu relativně krátkého časového období¹⁸ (obr. 6).

Na ploše výzkumu situované severně od ploch zkoumaných v 80. letech byla s ohledem na výsledky geofyzikálního průzkumu vytyčena čtvercová síť, se čtverci o straně 2 m. Tato síť byla v souladu s přibývajícimi sezónami také postupně rozšiřována. Skrývka ornice byla standardně prováděna mechanizovaně v celé aktuálně odkrývané ploše, následně snižování terénu s re-spektováním čtvercové sítě a začišťování hrobů proběhlo již manuálně. Jak bylo výše uvedeno,



Obr. 6. Profil dokumentující převrstvení a zatlačení hřbitovní vrstvy podložním jilem v důsledku postdepozitních procesů. Foto P. Čech, 2015.

Abb. 6. Profil, das die durch postdepositorische Prozesse bedingte Umschichtung und Verdrängung der Gräberschichten durch Untergrundlehm dokumentiert. Foto P. Čech, 2015.

¹⁷ V minulosti se často užíval výraz „povrchový důl“, což je nepřesné. Ve skutečnosti jde o uhelný lom či tzv. velkolom.

¹⁸ Zhruba od počátku 90. let až do současnosti.

výjimkou v tomto postupu byla sezóna 2013, přesněji její první etapa, kdy se plocha skrývala šachovnicovým způsobem pouze manuálně včetně ornice.

V současné době (2021) výzkum pohřebiště pod vedením Petra Čecha stále pokračuje, od roku 2019 je navíc souběžně zkoumána také zaniklá vrcholně středověká ves Nesvětica. Tento příspěvek se věnuje pouze raně až vrcholně středověkému pohřebišti a shrnuje dílčí poznatky učiněné během osmi výzkumných sezón.

4.1 Výsledky výzkumu z let 2013–2020

Během první sezóny archeologického výzkumu v roce 2013 se podařilo odkrýt severní okraj pohřebiště, kde bylo zachyceno 65 hrobů.¹⁹ Plocha zkoumaná v roce 2014 navázala na předchozí sezónu odkrytím v jejím východním sousedství, kde se zřejmě podařilo zachytit severovýchodní okraj plochy pohřebiště. Na tomto místě byl vedle hrobů prozkoumán objekt č. 01/14 přibližně oválného půdorysu, který zřejmě porušil přilehlé hroby, a je tedy mladší než tato část pohřebiště. V jeho výplni se kromě lidských kostí nalézalo také několik kostí zvířecích. Vedle toho se nově výzkum soustředil také na přesunutou část terénu, kde byly odkryty neúplné základy kostela a hroby přiléhající k němu ze severu. Několik dalších hrobů pak bylo objeveno také vně jižní a severní zdi presbytáře. Celkově se počet hrobů za sezónu v roce 2014 rozšířil o dalších 178 hrobů.²⁰ Při odkryvu základového zdiva kostela (zkoumaného již výzkumem V. Brycha v 80. letech 20. století) bylo zjištěno, že se zdivo spolu s poměrně rozsáhlou přilehlou plochou pohřebiště vlivem sesuvu terénu posunulo severovýchodním směrem o zhruba 11 metrů (obr. 7; Čech–Soukup 2014, 39). Během sezóny v roce 2015 byla zkoumána plocha v prostoru jižně od ploch zkoumaných v předchozích dvou letech a zároveň severovýchodně od hrany přesunutého terénu. Nově odkryto a zdokumentováno bylo celkem 152 hrobů,²¹ další tři pak byly dokončeny z předešlé sezóny. Výzkumná sezóna 2016 obsáhla plochu východně od kněžiště kostela, kde se podařilo odkrýt dalších 209 hrobů.²² Následující dvě sezóny v letech 2017 a 2018 navázaly na výzkum v předchozím roce. Došlo tedy k dalšímu rozšíření čtvercové sítě východním směrem, kde bylo dosaženo okraje pohřebiště. Výzkum v letech 2016, 2017 a 2018 se orientoval na průzkum části pohřebiště, která se přemístila při sesuvu terénu, tak aby bylo možné jeho odtěžení a průzkum hrobů pod ním. Nově bylo odkryto 267 hrobů (152 v r. 2017 a 115 v r. 2018). V roce 2019 se výzkum přesunul převážně na západní okraj pohřebiště. V menší míře byla zkoumána plocha na východním okraji pohřebiště a mezi objekty 6 a 7. Celkem bylo v této sezóně vyzvednuto 195 hrobů. V průběhu sezóny 2020 se výzkum soustředil zpočátku na části pohřebiště ohrožené erozí a povětrnostními vlivy na východním a jižním okraji pohřebiště. Posléze byly prozkoumány hroby, které v minulých letech překrývala sesunutá část pohřebiště, a konečně se s odkryvem pokračovalo také mezi objekty 6 a 7 a na východním okraji pohřebiště. Dohromady bylo v roce 2020 prozkoumáno 285 hrobů.²³ Celkový počet hrobů odkrytých mezi lety 2013 a 2020 činil 1 351 (obr. 8).

Důležité poznatky byly učiněny při revizním výzkumu objektů 6 a 7. Z objektu 6 byl nově prozkoumán pouze severní a východní negativ základového žlabu vyplněného stavební suti. Z výplně a ze dna základového žlabu byly získány dva stříbrné parvy Václava II. ražené v letech 1300–1305. Dále ze severovýchodního a jihovýchodního nároží byla získána dvojice kruhových olovených plaket se symboly evangelistů sv. Jana a sv. Matouše. Nálezy plaket dokládají sakrální účel tohoto objektu, jenž mohl být proboštstvím oseckého kláštera. Základový

19 Poměrně nízký počet hrobů v této sezóně (v poměru s pozdějšími) je dán tím, že terén byl snižován od povrchu ornice pouze ručně, což značně zpomalilo postup prací. Původní počet 68 hrobů bylo nutné snížit o tři hroby, které byly určeny mylně (týkalo se to hrobů č. 09/13, 20/13 a 21/13).

20 Ve dvou dalších případech byly hroby (č. 69/14 a 236/14) evidovány mylně.

21 Také v této sezóně bylo několik hrobů evidováno mylně, konkrétně hroby č. 287/15, 305/15, 311/15, 366/15 a 377/15. Naproti tomu nebyla lebka se záušnicemi evidována jako hrob (označena jako 00/15).

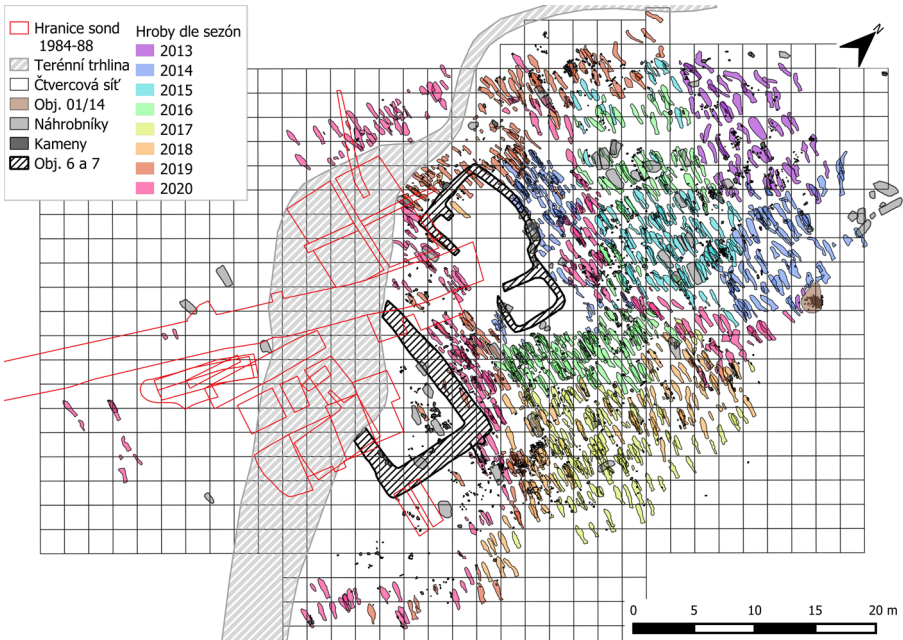
22 Podobně jako v předchozím případě nebylo číslo hrobu jedinci přidáno, jednalo se patrně o porušený dětský hrob, z něhož se dochovala pouze lebka a dvojice esovitých záušnic (značen jako 00/16).

23 Mylně evidován byl hrob č. 1357/20.



Obr. 7. Pohled na zdeformovaný základ kostela (obj. 7) od jihu, znovu odkrytý v roce 2015. Foto P. Čech, 2014.

Abb. 7. Blick auf das im Jahr 2015 wieder freigelegte deformierte Fundament der Kirche (Obj. 7) von Süden. Foto P. Čech, 2014.



Obr. 8. Celkový plán pohřebiště s obrysy skeletů a objektů prozkoumaných mezi lety 2013 a 2020. Vytvořil J. Podhorský.

Abb. 8. Gesamtplan des Gräberfeldes mit Konturen der zwischen 2013 und 2020 untersuchten Skelette und Objekte. Erstellt von J. Podhorský.

žlab objektu 6 porušuje všechny pohřební horizonty, s jeho vznikem se tak zřejmě pojí závěr pohřbívání na pohřebišti, který lze s ohledem na nejmladší datovatelné hroby z poslední čtvrtiny 13. století a na nálezy parvů, které se mohly do výplně základového žlabu dostat již při zakládání stavby, datovat na přelom 13. a 14. století. Vznik objektu 6 je možné klást do počátku 14. století. To je v souladu s datací olovených plaket, které byly umisťovány pod nároží nově založených sakrálních staveb (srov. Sommer 2020, 111–112, 115–116). Oba parvy mohly, podobně jako výrazně větší plakety uniknout pozornosti při rozebírání základu na stavební materiál. Nelze nicméně zcela vyloučit ani možnost, že objekt 6 zanikl poměrně záhy po svém vzniku nebo ještě před svým dokončením a tehdy se do základového vkopu dostaly také parvy. Výzkum objektu 6 dosud není ukončen, a nelze tedy ani v tuto chvíli vynést konečné zhodnocení. V případě objektu 7 byly v interiéru lodí u západního průčelí odhaleny pozůstatky šesti hrobů porušené vkopem základového žlabu. Dochovaný základ kostela tak patrně představuje pouze jeho mladší fázi, která nahradila menší, snad jen dřevěný sakrální objekt. Pro tento předpoklad svědčí nápadný prázdný prostor uvnitř objektu 7, který zde byl vzhledem k úplné absenci hrobů zřejmě již od založení pohřebiště.²⁴ Při odkrývání základu západního průčelí kostela (obj. 7) byl přibližně v jeho středu odkryt opracovaný pískovcový blok, na jehož vrchní straně byl vyryt plán pro deskovou hru „mlýn“ (obr. 9). S tímto kamenem zřejmě souvisí kamenný žernov vzdálený 20–30 cm od pískovcového bloku na vnější straně základu kostela. Oba kameny byly patrně překryty plochým pískovcovým kamenem ve tvaru nepravidelného trojúhelníku, který byl na tomto místě odkryt při výzkumu v roce 1984.

Při západním okraji zkoumané plochy byla v průběhu let 2013 a 2014 zjištěna úvozová cesta probíhající podél pohřebiště ve směru sever–jih. Zdá se, že za ní již pohřebiště dále



Obr. 9. Pískovcový blok s vyrytým plánem pro hru „mlýn“ odkrytý v základu západního průčelí kostela (obj. 7) v roce 2019. Foto P. Čech, 2019.

Abb. 9. 2019 im Fundament der Westfront der Kirche (Obj. 7) freigelegter Sandsteinblock mit eingeritztem Plan für das „Mühlespiel“. Foto P. Čech, 2019.

24 K nálezné situaci objektu 6 podrobněji Čech–Podhorský–Soukup 2020, 103–105.

nepokračuje. Jelikož se této úvozové cestě věnoval výzkum z časových důvodů jen okrajově, nelze ji blíže chronologicky zařadit. Nicméně dva hroby byly východní hranou cesty porušeny (hroby č. 59/13 a 60/13), což dokládá to, že úvoz je mladší než přilehlá část pohřebiště.

4.1.1 Pohřební ritus

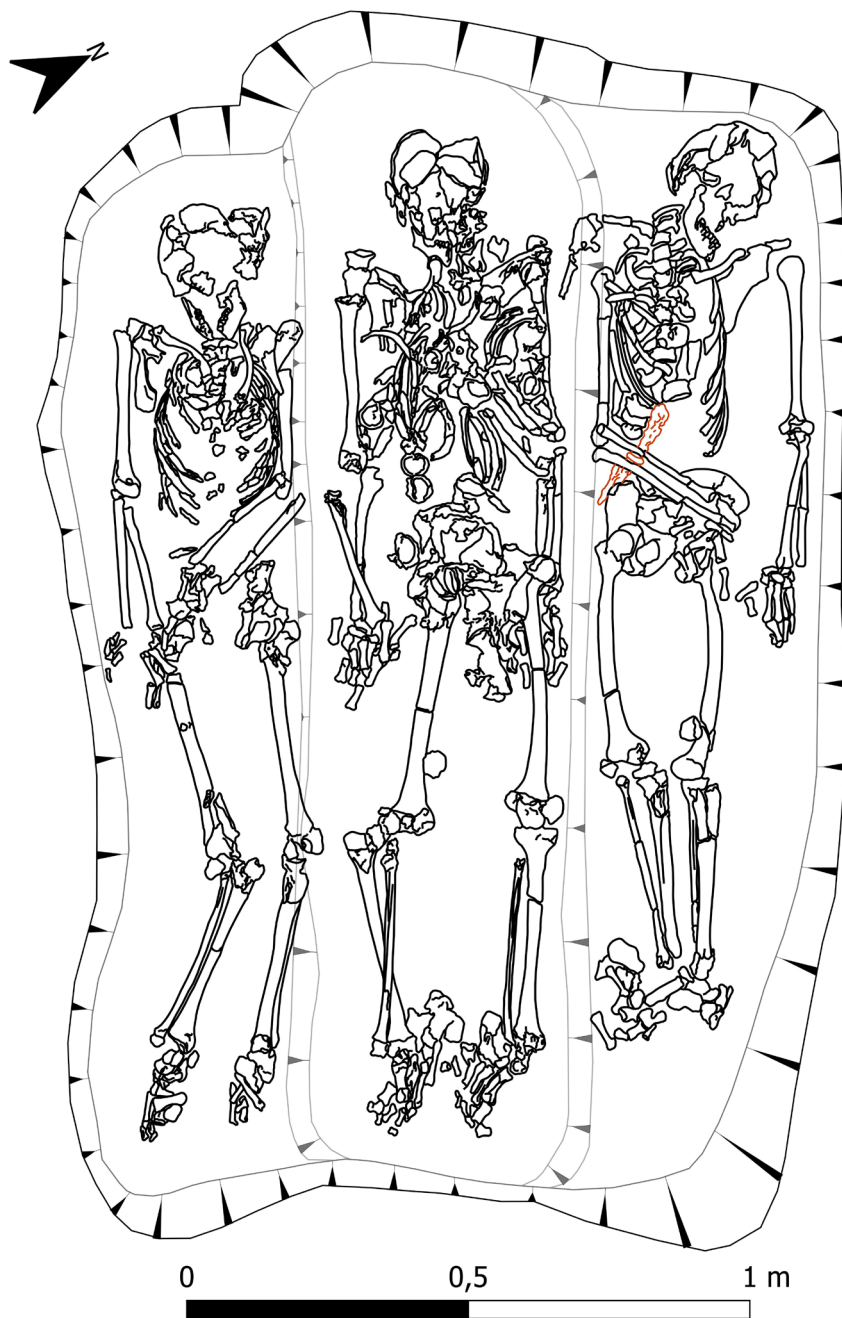
Odchyly od pohřebního ritu se oproti zjištěním z let 1984–1988 neprokázaly. S nárůstem celkového počtu hrobů se ovšem logicky projevila vyšší variabilita v užití dřeva a kamene v rámci úprav hrobových jam. Rozdíl lze sledovat také v zachycení hrobových jam, které při výzkumu V. Brycha patrně prakticky nebyly nebo jen velmi zřídka (např. hrob č. 07/84). Naopak velmi dobře byly zachyceny hrobové jámy vyhloubené do šterkopišku odkryté zejména v letech 2016 a 2017 východně od presbytáře kostela. Dalším zřetelným rozdílem je zjištění výrazně většího počtu superpozic a vícenásobných pohřbů. Oba zmíněné rozdíly však odráží pouze stav výzkumu, jelikož ve většině sond z let 1984–1988 nebylo dosaženo rostlého terénu. Obecně lze tedy konstatovat, že jednotlivé hroby jsou i v současné etapě výzkumu orientované přibližně v ose západ–východ a tvoří řady v ose sever–jih. Zároveň platí, že drobné odchyly v orientaci hrobů vyústily v mírně odlišnou orientaci celé řady. Takto orientované řady pak byly v souladu s rostoucí intenzitou pohřbívání postupně kladeny na sebe, čímž vzniklo až několik pohřebních horizontů. Vedle toho opakované pohřbívání na stejná místa nebo přímo do starších hrobových jam způsobilo, že kosterní pozůstatky dříve pohřbených jedinců byly vyházeny do zásypů mladších hrobů či do jejich okolí. V některých případech tvořily kosti z rozrušených starších hrobů obložení stratigraficky mladšího hrobu. Výjimku v běžném pohřebním ritu představuje zřejmě společný pohřeb tří jedinců (hroby č. 709/17, 719/17 a 727/17), kdy lebka prostředního jedince (727/17) byla rozštípnuta ostrým předmětem, pravý femur jedince vlevo (709/17) byl zřejmě proražen hrotem nebo šipkou a jedinec vpravo (719/17) měl pod pravým předloktím uložený hrot kopí (snad druhotně použitý ve funkci dýky) a pod zády obly železný předmět, který spíše souvisel s upevněním hrotu kopí k tělu. U obou krajních jedinců je nápadná poloha ruky – pravá ruka jedince vpravo je ohnuta v lokti s dlaní v pase a obdobně levá ruka jedince vlevo (obr. 10). Vícenásobné pohřby dospělých jedinců jsou v raném středověku poměrně výjimečný jev, jak dokládá nízký počet dokladů známých z našeho území (Malyková a kol. 2014, 883–884).

4.1.1.1 Podoba hrobových jam

Situace v případě podoby hrobových jam zachycených (i nezachycených) se na nesvětickém pohřebišti v zásadě neliší od obdobných zkoumaných kostelních pohřebišť, například v Oškobruhu (Hrdlička–Richter 1974) či v Radomyšli (Nechvátal 1999). V ploše pohřebiště okolo kostela je příznačná přítomnost charakteristické hřbitovní vrstvy (srov. Hrdlička–Richter 1974, 136; nověji též Frolík 2017, 190–192; Čechura 2018, 74–75), jež obsahuje velké množství lidských kostí, a to jak volně roztroušených z porušených starších hrobů, tak kostí v anatomické poloze. V této jednotlivé vrstvě zpravidla nelze vymezit ani výsledovat rozsah někdejších hrobových jam. Nicméně tato vrstva v případě Nesvětic nasedá na šterkopiškový pokryv, v němž jsou hrobové jámy hlouběji uložených hrobů naopak velmi dobře patrné. To se týká především části pohřebiště odkryté v letech 2016, 2017 a 2018, kdy například ve čtverci 11-12,²⁵ jenž byl přibližně 3 m východně od závěru kostela, měla hřbitovní vrstva mocnost přibližně 25 cm a teprve po jejím odebrání (po 10 fázích odkryvu) byly rozeznatelné hrobové jámy. Naproti tomu ve čtverci 11-15, vzdáleném přibližně 8 m východně od závěru kostela, měla hřbitovní vrstva mocnost již pouze ca 10 cm.²⁶ Je zde tedy sledovatelná tendence snižování mocnosti hřbitovní vrstvy směrem k okrajům pohřebiště.

²⁵ V tomto čtverci (2 × 2 m) byla zjištěna na poměry pohřebiště velmi vysoká koncentrace hrobů – nalézalo se v něm v úplnosti, či do něj částečně zasahovalo 20 hrobů.

²⁶ Uvedená mocnost hřbitovní vrstvy je ale bohužel vzhledem ke ztrátě zaměřených dat pouze odhadována, je nicméně evidentní její úbytek s postupně narůstající vzdáleností od kostela.



Obr. 10. Zřejmě společný pohřeb tří jedinců z hrobů č. 709/17, 727/17 a 719/17. Kresba J. Podhorský.

Abb. 10. Offenbar gemeinsame Bestattung von drei Individuen aus den Gräbern Nr. 709/17, 727/17 und 719/17. Zeichnung J. Podhorský.

V severní části pohřebiště, kde výzkum probíhal v roce 2013 a částečně také v roce 2014, byly hroby v nejnižších úrovních zahloubeny přímo do jílového podloží a hrobové jámy zde nebyly patrné vůbec, případně byly ve stavu nedovolujícím úvahy o původní podobě. Zdá se totiž, že celá tato část byla tlačena utrženou částí štěrkopískového pokryvu, což vedlo k deformaci hrobových jam i skeletů zde pohřbených jedinců. V tomto ohledu nelze ovšem vyloučit ani vliv dlouhodobého střídání vlhka a sucha a nízkých a vysokých teplot. Hroby zkoumané v dalších letech byly zahloubeny především v homogenní hřbitovní vrstvě. Pouze nejnižší horizonty pohřbů spočívaly ve štěrkopísku, což přispělo k eliminaci horizontálních deformací. Výjimku tvoří hroby často výrazně poničené odkryté především na hraně sesuvem přesunutého terénu nebo v jeho blízkosti.

Zachycené hrobové jámy mají obdélný tvar, s více či méně zaoblenými rohy. Délky hrobových jam jsou různé, v závislosti na délce pohřbeného jedince, jejich šířka je však zpravidla 40–50 cm. Hloubka hrobových jam se taktéž velice různí, od jam takřka nepatrně zahloubených do štěrkopískového pokryvu po jámy zahloubené přibližně až 80 cm od povrchu pokryvu (takto hluboká jáma byla prozatím zjištěna jen jednou). Hloubka většiny zachycených jam se však pohybuje pouze okolo 30 cm. Vzhledem k nedokumentovaným skrývkám terénu, které byly v minulosti v ploše pohřebiště provedeny, nelze rekonstruovat původní hloubku hrobových jam.

4.1.1.2 Kamenné úpravy hrobových jam

Kamenné úpravy jsou na pohřebišti v Nesvěticích zachycené v několika variantách. Nejčastěji bylo využíváno jednotlivých větších i menších kamenů, u kterých lze jednoznačný záměr jejich použití k vymezení hrobové jámy určit v případě, že byly nalezeny v obvyklých pozicích za hlavou či za nohama pohřbených jedinců (Mazuch–Hladík–Skopal 2017, 101–102; Krumphanzlová et al. 2013, 18; Tomková 2005, 173–174), případně tvořili více kamenů souvislé ohraničení. Vlivem intenzivního pohřbívání se řada nalezených kamenů dostala do sekundárních poloh, kdy ale stále zůstávaly v ploše pohřebiště a nebylo možné je při výzkumu přiřadit ke konkrétnímu jedinci. Značné potíže v přiřazení kamenů ke konkrétním hrobovým celkům způsobily postdepoziční procesy, během nichž prokazatelně došlo k přesunům nejen jednotlivých kamenů, ale i celých několikasetkilogramových náhrobníků. Týká se to tedy především kamenů původně umístěných tak, aby byly na povrchu patrné, čímž viditelně vymezovaly jednotlivé hroby. Ze zkoumaných nesevětických hrobů byla kamenná úprava rozlišena ve 132 případech. Nejčastěji se jednalo o jednotlivé kameny umístěné v různé poloze podél hrobové jámy, často však za hlavou nebo za nohama zemřelého. U dalších 19 hrobů lze na základě zjištěných skutečností takovou úpravu předpokládat. V těchto případech byly kameny zjištěny ve vyšších partiích zkoumaného terénu (v rámci hřbitovní vrstvy), kdy je vzhledem k neviditelnosti hrobové jámy nebylo možné bezpečně přiřadit k jednotlivým hrobům. Mezi složitější kamenné úpravy lze zařadit souvislé kamenné obložení hrobové jámy zjištěné u devíti hrobů (obr. 11), případně kamenný zával (2 hroby). Kombinace obojího byla zachycena v případě hrobu č. 524/16, kdy byla takto upravena spodní polovina hrobu. Druh použité horniny u jednotlivých kamenů se zčásti shoduje s horninami, z nichž pocházely dosud zjištěné náhrobníky čili ze žnčelce a pískovce. Vedle těchto dvou hornin bylo využíváno také křemence, v některých případech výrazné barvy. Například v hrobě č. 326/15 byla lebka pohřbeného jedince rozdracena křemencem jasně oranžové barvy (obr. 12). V tomto případě je otázkou, zda byla lebka kamenem rozdracena intencionálně, či nikoliv, k rozdracení mohlo dojít při dostatečně dlouhém zařívování lebky a kamene ve stabilní poloze přirozeným tlakem zeminy. K ojedinělým úpravám hrobové jámy byly využívány zlomky pískovcových žernovů a mlýnských kamenů. V případě hrobu č. 151/14 byla přibližně polovina rotačního mlýnského kamene vsazena za hlavu pohřbeného jedince. Obdobně byl v hrobě č. 1121/20 za hlavou jedince umístěn žernov.

Zvláštní kategorií kamenných úprav hrobových jam tvoří již zmíněné náhrobníky či jejich zlomky, které byly na nesevětickém pohřebišti zachyceny ve výjimečně vysokém počtu v kontextu zkoumaných raně středověkých pohřebišť v Čechách a na Moravě (k problematice náhrobníků souhrnně Podhorský–Drnovský 2017, 373–407). Do roku 2020 jich evidujeme celkem 88, z toho



Obr. 11. Kamenné obložení v hrobě č. 561/16. Foto P. Čech, 2016.

Abb. 11. Steinauslegung in Grab Nr. 561/16. Foto P. Čech, 2016.



Obr. 12. Kamenem rozdrcená lebka jedince z hrobu č. 326/15, po stranách lebky byly nalezeny dvě esovitě záušnice (Ø 15,2 × 19,4 mm a 16,6 × 17,5 mm). Foto P. Čech, 2015.

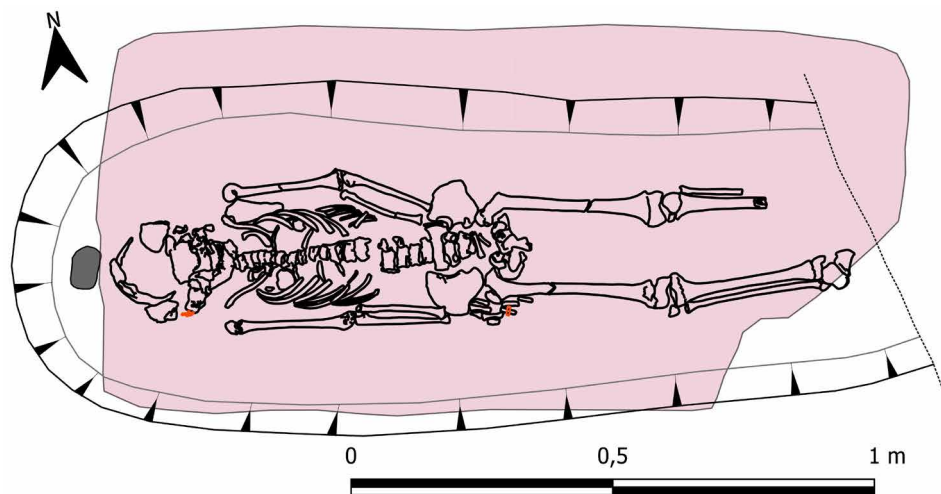
Abb. 12. Mit einem Stein zertrümmerter Schädel eines Individuums aus Grab Nr. 326/15, an den Seiten des Schädels wurden zwei S-förmige Schläfenringe gefunden (Ø 15,2 × 19,4 mm und 16,6 × 17,5 mm). Foto P. Čech, 2015.

však pouze 46 lze považovat za neporušené, 10 zřejmě neporušených, 29 zachovaných částečně a u tří kusů se zřejmě jedná o zlomek náhrobníku. Hornina, z níž byly náhrobníky vyhotoveny, byla převážně dvojhojného druhu, 41 náhrobníků bylo z pískovce a jeden další vyzvednutý již roku 1971 zřejmě také, oproti tomu 47 náhrobníků bylo ze žnčle. Původ obou hornin byl určen na základě petrografického posudku Miroslava Radoně (2013). Žnčlec pochází z lokality Červený vrch ležící přibližně 4 km jihovýchodně směrem od Nesvětic, oproti tomu výchozy pískovce leží na Salesiově výšině vzdálené necelých 6 km severoseverozápadně směrem od pohřebiště. Mezi pískovcovými náhrobníky tvoří výjimku hrob č. 988/19 překrytý náhrobníkem z červeného pískovce (obr. 13), který zřejmě není místního původu. Pouze jediný z dosud odkrytých náhrobníků byl z ruly.

V primární poloze, tedy v jednoznačném vztahu k pohřbenému jedinci, se našlo 27 náhrobníků,²⁷ dalších 23 náhrobníků se v primární poloze našlo zřejmě také.²⁸ V sekundárních

27 Nutno podotknout, že v této skupině je započtena také desítka náhrobníků odkrytých v severní části pohřebiště, které byly postdepozicičními procesy posunuty vůči skeletu až o ca 30–40 cm. Nicméně i přesto lze určit hroby, které byly těmito náhrobníky překryty.

28 Jedná se většinou o náhrobníky objevené již v letech 1984 a 1988, kdy k průzkumu hrobů pod nimi již nedošlo.



Obr. 13. Hrob 988/19 překrytý náhrobníkem z červeného pískovce. Nedospělý jedinec byl vybavený osmi esovitými záušnicemi (Ø 17,1–23,8 mm) po stranách lebky a páskovým prstenem zdobeným půlobloučky na prstu pravé ruky. Kresba J. Podhorský.

Abb. 13. von einer Grabplatte aus rotem Sandstein überdecktes Grab 988/19. Das nicht erwachsene Individuum wurde an den Seiten des Schädels mit acht S-förmigen Schläfenringen (Ø 17,1–23,8 mm) und an einem Finger der rechten Hand mit einem mit Halbbögen verzierten Bandring ausgestattet. Zeichnung J. Podhorský.

polohách bylo 34 náhrobníků a dalších šest zřejmě také. Z toho 16 jich bylo zjištěno ve zlomcích druhotně použitých v základech kostela. Náhrobníky v odkrytých částech pohřebiště vytvářejí výraznější koncentrace zejména v části zkoumané v letech 2015 a 2016, která leží severně od kostela (obj. 7), kde bylo odkryto deset náhrobníků v primární poloze. Další koncentrace byla zjištěna v sondě z roku 1984 v jihozápadní části pohřebiště, kde bylo objeveno osm náhrobníků, které byly seskupeny do jedné trojice a dvou dvojic, zbylý jeden náhrobník pak ležel mezi dvojicemi. Poslední doposud zachycená koncentrace náhrobníků byla odkryta roku 1988 při severovýchodním nároží obj. 6, kde leželo celkem pět náhrobníků v jedné dvojici a trojici. K této trojici zřejmě také náleží náhrobník odkrytý roku 2017, byť následkem utržení části plochy pohřebiště posunutý o zhruba 10–11 metrů severovýchodně. Zbylé náhrobníky se nalézaly volně v ploše pohřebiště bez zřetelných koncentrací, je však otázkou, do jaké míry je to dáno stavem poznání a ovlivněno postdepozicičními procesy.

Z celkového počtu 88 náhrobníků byl pouze tedy ve 24 případech prozkoumán také hrob (hroby), který byl náhrobníkem překryt. Do roku 2020 bylo v úplnosti prozkoumáno 26 pohřbů pod náhrobníky, z čehož tři pohřbení jedinci měli výbavu poskytující určitou chronologickou oporu. K dalším třem hrobům nelze náhrobník (či snad pouze jeho zlomek) spolehlivě přiřadit.

Povrchové úpravy náhrobníků bylo možné sledovat pouze u těch z pískovce, na nichž byly dobře patrné pracovní stopy vzniklé při tvarování náhrobníku do pravidelného obdélného tvaru. Znělcové náhrobníky byly do požadovaného tvaru upravovány zřejmě jen lámáním a z toho důvodu na nich žádné pracovní stopy nenalzáme. Je také pravděpodobné, že byly užívány znělcové bloky ve stavu, v jakém byly nalezeny v přirozených výchozech. Na žádném z dosud prozkoumaných náhrobníků nebyla zjištěna jakákoliv značka nebo symbol.

4.1.1.3 Dřevěné úpravy hrobových jam

Dřevěné součásti hrobových jam byly na pohřebišti v Nesvěticích registrovány v poměrně hojném počtu. Nicméně vzhledem k povaze výzkumu zde nebyl prostor k podrobnějšímu sledování

dochovaných stop těchto součástí. Pokud nebyla konkrétní situace nápadně dobře zachovalá, čímž umožnila i v těchto podmínkách poměrně jasnou interpretaci dochovaných dřevěných částí, bylo nutné se spokojit skutečně pouze s registrací menších fragmentů zetlelých dřev po začištění skeletu v hrobové jámě, což následně interpretační možnosti značně omezuje.

Na pohřebišti v Nesveticích byly stopy dřeva zachyceny ve 165 hrobech (z celkového počtu 1 351 posuzovaných hrobů). Vždy se jednalo o dřevo pocházející z rakví, z bednění tvořícího schránku k uložení a ochraně těla zemřelého nebo z jednotlivých dřevěných prken, kterými byl nebožtík podložen, případně překryt. Nebyly registrovány žádné doklady, které by naznačovaly přítomnost nadzemního dřevěného označení hrobu. Ze všech lépe zachovalých částí dřev byly odebírány vzorky na druhovou analýzu. Vedle jednotlivých fragmentů ztrouchnivělých dřev, z nichž nebylo možné vyčíst víc než to, že hrobová jáma pohřbeného jedince byla pravděpodobně upravena nějakou formou dřevěné konstrukce (výdřeva, rakev, jednotlivá prkna), bylo dřevo dochované v souvislejší podobě u 39 hrobů. Dochovaná dřeva u těchto hrobů tak dovolila jednak s jistotou spojit konkrétní pohřeb s dřevěnou úpravou a jednak další úvahy o možné původní podobě takové úpravy.

K otázce konstrukce dřevěných úprav lze pouze konstatovat, že se jednalo o rakev/obložení s ojedinělým využitím kovových spojovacích prvků. Železné hřeby v úrovni pohřbu byly identifikovány pouze u čtyř hrobů. Nicméně v dalších 23 hrobech byly nalezeny dosud blíže neurčené železné předměty. Na rozdíl od bočních či čelních stran a vík se nepodařilo v žádném z uvedených případů doložit jednoznačnou přítomnost den. To je dáno především obtížným rozlišením den od vík při standardním způsobu odkryvu v terénu, ale také horšími možnostmi dochování, jelikož dno je na rozdíl od víka v přímém kontaktu s tělem zemřelého v celém průběhu jeho dekompozice (srov. Prokeš 2007, 6). Odlišit dna od vík lze přízpusobením způsobu odkryvu hrobů, a to v ideálním případě realizací příčných řezů, což je ale metoda časově náročnější, a tudíž zřídka kdy využívaná (Mazuch–Hladík–Skopal 2017, 58–64).

4.1.1.4 Poloha rukou

Vedle hrobových výbav bývá pohlíženo na polohu rukou jako na další chronologický ukazatel, který s úbytkem výbav v průběhu středověku získává na důležitosti. Takřka po celý raný středověk se setkáváme s jedinci, kteří mají ruce standardně uložené podél těla či položené mírně na pánevních kostech nebo pod nimi. Až přibližně od počátku vrcholného středověku se zvyšuje variabilita způsobů uložení rukou, kdy se postupně poloha dlaní přesouvá od pasu jedince až k jeho hrudi. Jak naznačují dosavadní poznatky o tomto aspektu pohřebního ritu, podléhala poloha rukou určitým trendům, které se v čase nejen měnily, ale také opakovaly. Přesnější datování změn poloh uložení rukou nebožtíků je přinejmenším problematické.

Jak ukázalo zpracování několika pohřebišť v aglomeraci Žatce, kde bylo osm hrobů z pohřebiště na Chelčického náměstí doprovázeno mincí, hroby pohřbené v období od druhé poloviny 11. století do poloviny 13. století mají obě ruce podél těla, případně jednu v klíně. Hroby, u nichž byly obě ruce položené v klíně, v pase, zkřížené či sepnuté na hrudi, postrádaly datovatelný materiál. Tyto však pocházely zpravidla z pohřebiště na náměstí J. Žižky, které bylo k pohřbívání využíváno ještě ve 13. století i ve staletích následujících (Marešková 2006, 36, 41–42). Také na geograficky blízkém pohřebišti na hradišti v Bilíně užívaném od poslední třetiny 11. do 12. století měli pohřbení jedinci v naprosté většině ruce položené podél těla, pouze v případě 19 jedinců směřovala jedna z rukou do klína, a jen dva jedinci měli v klíně obě ruce (Váňa 1976, 445). Ani pohřebiště se značným počtem prozkoumaných hrobů v Radomyšli datované do 12. století nepřineslo v tomto ohledu žádné překvapení, z hodnotitelných hrobů měla opět největší zastoupení poloha rukou podél těla, ostatní polohy byly v menšině (Nechvátal 1999, 138–139; Nechvátal–Stránská–Světlik 2012, 499). Obdobná praxe zřejmě trvala po celou mladší dobu hradištní, jak ukazují poznatky z pohřebiště na kat. území Mlékojed datovaného od přelomu 9. a 10. století do 11. století (Zápotocký 1965, 356–370). Na tento vývoj lze plynule navázat výsledky z kostelního

pohřebiště v Oškobrhu, kde bylo odkryto 296 hrobů datovaných přibližně od druhé poloviny 13. století do 17. století. Zde byla nejstarší fáze pohřbívání reprezentována pohřby, které měly ruce povětšinou uložené podél těla. Následovaly pohřby kladené do doby od 14. století nejdéle do poloviny 15. století, v jejichž rámci bylo možné na základě stratigrafie vyčlenit tři chronologicky následné skupiny. V první, starší skupině stále ještě převažovala poloha rukou podél těla, ale významněji byly již zastoupeny také polohy rukou v pase či v klíně. Pohřby prostřední skupiny již měly většinou ruce položené v pase, v menšině se tak ocitli jedinci s polohou rukou podél těla, následovaní jedinci se zkříženými rukama na prsou a uloženými v klíně. Skupina nejmladších pohřbů již měla v naprosté většině horní končetiny složené přes sebe nebo zkřížené na hrudi. Nejmladší fáze pohřbívání vymezená od sklonku 16. století do 17. století znamenala opět návrat k původnímu pohřebnímu ritu, jelikož většina jedinců měla ruce položené podél těla, a menšinově byly zastoupené polohy rukou v pase a v klíně (Hrdlička–Richter 1974, 131–149). Obdobný vývoj byl vysledován též na dalších lokalitách zkoumaných J. Frolíkem (2017, 195–196). Výraznější nárůst variability v uložení rukou je možné sledovat zřejmě již před polovinou 13. století, jak dokládají některé pražské nálezy (Tomková 2005, 179; Havrda–Tryml 2021, 306). Nicméně tradice v uložení rukou standardně v natažené poloze podél těla tedy zřejmě často přetrvávala po určitý čas ještě ve 14. století, jak naznačují také poznatky ze hřbitova u chrámu sv. Ducha v Hradci Králové. Zde nastala výrazná změna až v 15. století, kdy byly u hodnoceného vzorku ruce podél těla naopak v menšině, zatímco dominovala poloha rukou zkřížených na břiše (Víšková 2011, 94–96). Zajímavým příkladem je hrob z pohřebiště u kostela Panny Marie na Budči, který byl překryt náhrobníkem a zároveň vybaven růžencem. Ruce byly v tomto případě zkřížené na hrudi a patrně právě proto, že hrob byl překryt náhrobníkem, byl datován do 13. století. Vzhledem k tomu, že pohřebiště bylo využíváno ještě v 17. století, nelze zcela vyloučit ani mladší zařazení tohoto hrobu (Šolle 1991, 240, 242–243). Významným dokladem podoby pohřebního ritu na konci 13. století a ve 14. století je pohřebiště v Děčíně na Mariánské louce, které bylo archeologicky prozkoumáno Tomášem Velímským v roce 1985. Toto pohřebiště datované od poslední třetiny 13. století do poslední třetiny 14. století poskytlo soubor 331 hrobů, které v naprosté většině postrádaly jakoukoliv výbavu a ve zbylých několika případech nálezy neposkytovaly bližší chronologickou oporu. Nicméně přesto bylo možné sledovat u stratigraficky starších hrobů polohu rukou podél těla, zatímco poloha s rukama v klíně, v pase nebo zkříženými přes hrud' byla častěji pozorována u hrobů stratigraficky mladších (Velímský 1985; 1991, 40–42). Výjimečně se v tomto světě jeví část pohřebiště z Prahy 2 – Nového Města datovaná do 11.–12. století. Z dvanácti hrobů, či spíše jejich torz, měli čtyři pohřbení jedinci ruce zkřížené na prsou. U zbývajících hrobů nebylo možné polohu rukou stanovit (Kašpar 1999, 26–30). Vzhledem k úplné absenci hrobových přídavek by bylo vhodné dataci alespoň rámcově upřesnit využitím radiokarbonového datování (srov. Havrda–Tryml 2021, 306).

Množství dosud prozkoumaných jedinců z pohřebiště v Nesvěticích poskytuje nezvykle obsáhlý soubor ke studiu také této složky pohřebního ritu. Z hodnotitelných 1 351 jedinců bylo možné stanovit polohu obou rukou v 664 případech. Polohu pouze jedné ruky pak bylo možné sledovat u 225 pohřbených jedinců. U zbývajících 462 jedinců stav dochování nedovolil rozlišit polohu ani jedné ruky. V případě dochování obou rukou byly ruce v naprosté většině uloženy podél těla, celkem tomu tak bylo u 502 jedinců (a u dalších 86 pravděpodobně také). Situace, kdy jedna z rukou byla uložena podél těla a druhá ruka zároveň spočívala mírně v klíně, byla pozorována u 30 jedinců (u dalších 22 patrně také). Z toho bylo možné dále rozlišit, že 17 jedinců (a 12 pravděpodobně) mělo levou ruku podél těla a pravou v klíně. Oproti tomu pak 13 jedinců (a 10 pravděpodobně) mělo pravou ruku podél těla a levou v klíně. Situace, kdy měl jedinec obě ruce mírně v klíně, nastala pouze v osmi případech (a dalších 9 zřejmě také). Jedinci, kteří měli jednu ruku položenou v pase a druhou podél těla, byli pouze tři (a dva pravděpodobně). Z nich v jednom případě měl jedinec levou ruku v pase a pravou zřejmě podél těla, tento jedinec byl však poměrně výrazně poškozen druhotnými zásahy, a nelze tudíž zcela jistě říct, že nalezená situace není jejich výsledkem. Dalším byl jedinec s levou rukou uloženu podél těla a pravou zřejmě

v pase. Zbylí tři jedinci měli levou ruku podél těla a pravou v pase, z nichž jeden jedinec bylo velmi malé dítě a druhý byl dospělý vybavený hrotem kopí (hrob č. 719/17), které měl dotyčný uložené u pasu a které bylo zároveň překryto pravým předloktím. Pravděpodobně je tedy neobvyklé uložení pravé ruky v pase záměrně způsobeno přítomností ještě méně obvyklého doprovodného předmětu, kterým železný hrot kopí v kontextu venkovského mladohradištního pohřebiště skutečně je. Takové vysvětlení by mohlo být uspokojivé, pokud bychom posuzovali tento hrob bez ohledu na širší souvislosti. Při bližším pohledu na hroby sousedící s hrobem č. 719/17 se ale totiž zdá, že význam specifického uložení ruky mohl být projevem hlubšího rituálního chování. Ojediněle byla levá ruka jedince uložena v pase, zatímco pravá spočívala v klíně (hrob č. 800/18). Také pouze jedenkrát měl pohřbený jedinec ruce složené na hrudi (hrob č. 1316/20). Případy, kdy bylo možné určit polohu pouze jedné z rukou, lze taktéž rozdělit do několika skupin. Nejvíce zastoupenými jsou opět skupiny, kdy dochovaná ruka spočívala podél těla pohřbeného jedince. Nejčastěji se takto dochovala pravá ruka, celkem v 112 případech (a 24 pravděpodobně), zatímco pouze levá ruka v natažené poloze se dochovala jen u 57 jedinců (a patrně také u dalších 17). Početně vyrovnanější je situace, kdy dochovaná ruka spočívala mírně v klíně. Čtyřikrát byla do klína položena pravá ruka (pětkrát pravděpodobně) a třikrát levá ruka (jednou pravděpodobně). V jednom případě (hrob č. 322/15) měl pohřbený jedinec levou ruku položenou na hrudi, přestože pravá polovina těla byla zničena mladším pohřbem (tento měl patrně obě ruce podél těla), nebyla zřejmě poloha této ruky druhotnými zásahy ovlivněna. Jedenkrát byla zjištěna poloha pravé ruky v pase, zatímco levá ruka se nedochovala.

Z uvedených skutečností vyplývá, že míra variability v poloze jednotlivých rukou je na nesvětickém pohřebišti pouze minimální. To plně koresponduje například s poznatky obdobně datovaných hrobů z pohřebišť v okolí Pražského hradu (Tomková 2005, 179), případně také s pohřebišťem v Radomyšli (Nechvátal 1999, 138; Nechvátal–Stránská–Světlik 2012, 499). Považuji za nutné na tomto místě také upozornit na případy, kdy jsou ruce pohřbeného jedince zdánlivě položené mírně pod pánevní kosti. Nejde však zřejmě o projev záměrného uložení rukou pohřbeného jedince pozůstalými, ale o důsledek procesů dekompozice těla v primárním dutém prostoru (Prokeš 2007, 19).

4.1.2 Postdepoziční transformace a její projevy na kosterních pozůstatcích

Vedle hrobů evidentně porušených v důsledku terénního sesuvu byla u části jedinců pohřbených převážně ve střední a východní části pohřebiště zjištěna neanatomická poloha kostí nebo celých částí skeletů, zejména v oblasti hlavy a trupu. Tato skutečnost se projevila u 74 pohřbených. Vysvětlením může být činnost menší fauny – bioturbace (srov. Novotná 2010, obr. 51:2, 51:4; Pišteková 2011, 50, obr. 16, 51, obr. 17; Mazuch–Hladík–Skopal 2017, 104–110) nebo výraznější vliv rozkladných procesů (Duday–Giullon 2006, 139–146; Duday–le Mort–Tillier 2014, 240–245). V případě uložení mrtvých do rakví nebo jiné formy vnitřního prostoru hrobu vznikl dutý prostor, který mohl bioturbaci ještě usnadnit (Novotná 2010, 46–47). Nelze však zcela vyloučit ani možnost, že došlo k druhotnému otevření hrobu člověkem (Novotná 2007, 70–71, obr. 23, 24; 2010, 40–45, tam také další literatura). Důvodem k takovému jednání jednak mohla být snaha jedince obohatit se o předměty uložené spolu s pohřbem, jednak mohlo mít rituální význam. Způsob, jak s jistotou rozlišit rituální znovu otevírání hrobů však neexistuje, a pojí se stejnými obtížemi jako ostatní snahy o vysvětlení původu dislokace kostí a hrobové vybavy pohřbeného jedince. Nicméně právě druhotně přemístěné předměty v hrobě a zároveň jejich neodcizení, či dokonce poškození je častěji vysvětlováno jako doklad rituálního chování. Ke ztrátě, a to jak předmětů z hrobových výbav, tak kostí pohřbeného jedince, v takovém případě dochází, pouze však v omezené míře. To může být vysvětlováno snahou vlastnit předmět (relikvii) přímo spojený s pohřbeným jedincem (van Haperen 2010, 4–17). V souvislosti s rituálním opakovaným otevíráním hrobů je nutné upozornit též na praktikování protivampyrických zásahů (souhrnně např. Krumphanzlová 1961) doložené i v nedaleké Bilině (Čech–Soukup 2012, 39). Na nesvětickém pohřebišti dosud

postrádáme přesvědčivé doklady této praxe, kameny v úpravách hrobů byly využívány a nešlo pouze o ojedinělé doklady, nenalézáme však další související projevy v poloze skeletů či jednotlivých kostí pohřbených jedinců. Zdá se, že pro rituální či ekonomicky motivované zásahy zde schází logické opodstatnění (srov. též Unger 2012, 239) a nepodporují je ani dosud prozkoumané hroby. Hrobové výbavy byly v tomto období již tak poměrně vzácné, a nebyla shledána ani patrná absence některých kostí (dosud však nebyl vypracován kompletní antropologický posudek, který by mohl v tomto ohledu více napovědět).

Naproti tomu nelze podceňovat ani vliv přirozených rozkladných procesů, kterému podléhá tělo pohřbeného jedince i jeho případný obal, zvláště v kombinaci s vhodnými podmínkami v bezprostředním okolí pohřbeného. Například v případě, že nedošlo ani po delší době od pohřbu ke zhroucení primárního dutého prostoru, mohlo dojít k zaplavení tohoto prostoru, a tím k přemístění kostí zpravidla s menší hustotou, jako jsou například obratle nebo články prstů (Duday–Guillon 2006, 139).

4.1.3 Hrobové výbavy a nálezy ze hřbitovního horizontu

Hrobové výbavy lze rozdělit na několik základních kategorií. Ozdoby hlavy jsou z největší části tvořeny esovitými záušnicemi, kterých bylo mezi lety 2013 a 2020 nalezeno 445. Většina záušnic (352) byla z bronzu/mědi, 71 exemplářů mělo jádro z bronzu/mědi plátované stříbrem nebo postříbřené, 16 bylo ze stříbra, pět z olova a jedna ze železa. Rozměry nejmenší záušnice jsou 10,8 × 11,3 mm, naproti tomu největší záušnice z tohoto souboru dosahuje rozměrů 88,5 × 94,3 mm. Při celkovém pohledu jsou z měřitelných exemplářů nejvíce zastoupené záušnice střední velikosti s průměrem od 20 do 30 mm (192), následují záušnice malé s průměrem do 20 mm (127) a nejméně jsou zastoupené záušnice velké s průměrem od 30 mm (91). Přímou z konkrétního hrobu pochází 354 esovitých záušnic, zbylá část byla nalezena v druhotné poloze. Počet záušnic ve výbavách pohřbených jedinců čítal od jedné do deseti exemplářů. K ozdobám hlavy lze připočítat také čtveřici jednoduchých kroužků z bronzu/mědi, které byly až na jednu výjimku nalezeny spolu s esovitými záušnicemi přímo u lebky pohřbeného jedince. Ojediněle se podařilo doložit použití čelenky. V hrobě č. 666/17 se podařilo na čele pohřbeného jedince nalézt drobné čtyřlístky z bronzu/mědi, které původně tvořily čelenku. V jiném hrobě bylo nalezeno pouze několik drobných nýtků podobné velikosti, které mohly být původně součástí podobné ozdoby.

Výrazně menší měrou jsou v hrobových výbavách zastoupeny prsteny coby ozdoba rukou. Celkem bylo nalezeno 50 prstenů, materiál byl opět z většiny (44) bronz/měď, šest exemplářů bylo ze skla. Příslušnost ke konkrétnímu jedinci byla zjištěna u 43 prstenů, z toho 27 bylo nalezeno na prstech pravé ruky a 13 na prstech levé ruky. Ve zbývajících případech se nepodařilo zjistit, zda byl původně prsten na pravé nebo levé ruce. K prstenům lze patrně také přiřadit dvojici jednoduchých kroužků z bronzu/mědi nalezených v zásypech hrobů.

K hodnotným nálezům z hlediska chronologie patří mince ve funkci tzv. obolu mrtvých. Do roku 2020 bylo nalezeno 11 denárů, dva brakteáty a dva parvy. Z toho lze s konkrétním pohřbeným jedincem spojit 11 mincí (9 denárů a dva brakteáty). Nejčastěji byly nalezeny v dlani pravé ruky nebo v její blízkosti (7), v ostatních případech mince ležely na různých částech trupu jedince. Určené ražby denárů jsou následující: Oldřich (1012–1033) typ Cach 283, Vratislav II. (1061–1085) typ Cach 346, Vratislav II. (1061–1085) typ Cach 347 (3×), Vratislav II. (1061–1085) typ Cach 350, Břetislav II. (1092–1100) typ Cach 389, Vladislav I. (1120–1033) typ Cach 550, Přemysl II. Otakar (1253–1270) typ Cach 973. Nepodařilo se určit ražby brakteátů a jednoho denáru, který se dochoval ve velmi špatném stavu. Oba parvy ražené Václavem II. mezi lety 1300–1305 byly nalezeny ve výplni základového vkopu objektu č. 6.²⁹

²⁹ Nálezy mincí do roku 2020 určil PhDr. Luboš Polanský, Ph.D.

Ozdoby krku představují nálezy perel a korálků, celkem 39 kusů. Z toho 34 bylo nalezeno v sedmi hrobech, třikrát po jednom, jednou po třech, jednou po čtyřech, jednou po osmi a jednou po 16 korálcích a perlách. Materiálem bylo nejčastěji sklo (29), následované rovnoměrně dalšími: karneol (2), fluorit (2), křišťál (2), jantar (2), keramika (2).

Nálezy spjaté s funkčními částmi oděvů představují především přezky, kterých bylo nalezeno 12, z nichž pouze dvě byly železné, ostatní byly z barevných kovů. Devět pocházelo přímo z konkrétního hrobového celku, zbylé byly nalezeny v hrobových zásypech.

Ostatní nálezy tvoří zejména předměty denní potřeby nebo pracovní pomůcky. Mezi nimi největší skupinu představují železné nože (15). Devět exemplářů bylo součástí hrobové výbavy, zbylé byly nalezeny v hrobových zásypech. Umístění nože v hrobě bylo převážně v blízkosti dlaně pravé ruky, pouze v jednom případě byl nůž nalezen u vnitřní strany levé kosti stehenní. Ve funkci dýky byl zřejmě užíván železný hrot kopí umístěný v pase pod pravým předloktím jedince z hrobu č. 719/17. V hrobě č. 799/18 tvořil hrobový inventář železný klíč, který měl pohřbený jedinec umístěný u pasu. Jedinec v hrobě č. 89/14 měl u pravé dlaně kamenný hranol s průvrtem na jedné straně, snad ve funkci prubišského kamene nebo brousku. Malému dítěti z hrobu č. 598/16 byla do pravé dlaně uložena rolnička z bronzu/mědi.

Výjimečný je nález olověného ukřížovaného Krista (obr. 14), který byl učiněn pomocí detektoru kovů v blízkosti někdejšího západního průčelí kostela (obj. 7).

Skupinu předmětů, u nichž není zřejmá původní funkce, tvoří drobný kostěný kroužek, bronzový/měděný kroužek, olověný kroužek, dvě ozdoby z bronzu/mědi a čtyři malé plíšky.

Za současného stavu poznání se pohřebiště jeví jako striktně akeramické. Nejmladší datované předměty svědčí o trvání pohřebiště ještě v druhé polovině 13. století, prozatím však chybí jednoznačný důkaz, že pohřebiště bylo využíváno i později. Také projev pohřebního ritu v porovnání s hroby ze soudobých kostelních hřbitovů v Žatci a v Bílině nenasvědčuje pokračování pohřbívání po 13. století (Čech 2016). Nicméně chronologické posuzování hrobů pouze na základě projevu pohřebního ritu (zejména sledování polohy horních končetin) s sebou nese značná úskalí. Celkem bylo doprovodným předmětem vybaveno 466 hrobů, což tvoří 34,5 %, z toho esovité záušnice byly nalezeny u 112 hrobů (8,3 %).



Obr. 14. Olověná plastika znázorňující ukřížovaného Krista – stav před konzervací. Foto. J. Podhorský, 2020.

Abb. 14. Christus am Kreuz darstellende Bleiskulptur – Zustand vor Konservierung. Foto. J. Podhorský, 2020.

5 Závěr

Pohřebiště v Nesvěticích představuje ojedinělý příklad lokality zkoumané v maximálním rozsahu. Množstvím odkrytých hrobů se řadí k největším prozkoumaným pohřebištím z přelomu raného a vrcholného středověku na našem území a v souvislosti s tím také jedním z nejbohatších. Rozsáhlý náleзовý fond jistě významnou měrou přispěje k poznání pohřebního ritu a hrobových přídavek v tomto období. Absence soudobých pohřebišť v širším okolí naznačuje, že pohřebiště sloužilo jako centrální. S postupujícím výzkumem se ukazuje složitější vývoj v otázce sakrálních aktivit na lokalitě, pro které navíc nenacházíme oporu v písemných pramenech. Naproti tomu skladba nálezů poměrně jasně vymezuje počátek i závěr pohřebních aktivit na dobu od počátku 11. do přelomu 13. a 14. století. Uskutečněný výzkum dobře ilustruje komplikace pramenící z rozsáhlých postdepozíčních procesů v důsledku povrchové i hlubinné těžby, které významně ovlivnily možnosti výzkumu a zachovalost lokality. Pro pochopení těchto událostí jsou neocenitelné poznatky z první výzkumné etapy Vladimíra Brycha z let 1984–1988, které dokumentují pohřebiště v jeho původní podobě a poloze.

Studie využila databázi Czech Medieval Sources online, kterou poskytuje výzkumná infrastruktura LINDAT/CLARIAH-CZ (<https://lindat.cz>) podporovaná MŠMT ČR (projekt č. LM2018101).

Prameny a literatura

- BRYCH, V., 1984: Zpráva o archeologické akci. Zpráva č. j. 1007/84, uložená v archivu ARÚ AV ČR, Praha, v. v. i.
- 1984–1988: Deník výzkumu v poloze „Nespěšice“, uložená v archivu ARÚ AV ČR, Praha, v. v. i.
- 1984–1988a: Deník hrobů výzkumu v poloze „Nespěšice“, uložená v archivu ARÚ AV ČR, Praha, v. v. i.
- 1984–1988b: Kresebná a fotografická dokumentace výzkumu v poloze „Nespěšice“, uložená v archivu ARÚ AV ČR, Praha, v. v. i.
- 1986: Zpráva o archeologické akci. Zpráva č. j. 1005/86, uložená v archivu ARÚ AV ČR, Praha, v. v. i.
- 1987: Zpráva o archeologické akci. Zpráva č. j. 1110/87, uložená v archivu ÚAPPSZČ Most.
- 1989: Nesvěťice, zaniklá středověká ves na Mostecku. Současný stav a perspektivy výzkumu – Nesvěťice, mittelalterliche Ortswüstung im Bez. Most, AH 14, 311–318.
- BUBENÍK, J., 1970: Zpráva o archeologické akci. Zpráva č. j. 679/70, uložená v archivu ÚAPPSZČ Most.
- 1970a: Zpráva o archeologické akci. Zpráva č. j. 5704/70, uložená v archivu ARÚ AV ČR, Praha, v. v. i.
- 1971: Zpráva o archeologické akci. Zpráva č. j. 871/71, uložená v archivu ÚAPPSZČ Most.
- 1971a: Zpráva o archeologické akci. Zpráva č. j. 889/71, uložená v archivu ÚAPPSZČ Most.
- ČECH, P.–KŘIVÁNEK, R.–SOUKUP, M., 2014: Interdisciplinární výzkum raněstředověkého pohřebiště v Nesvěticích (k. ú. Libkovic u Mostu, okr. Most). In: Zprávy české archeologické společnosti. Archeologické výzkumy v Čechách 2013. Sborník referátů z informačního kolokvia – Supplément 93 (Sklenář, K., ed.), 29–31. Praha.
- ČECH, P.–PODHORSKÝ, J.–SOUKUP, M., 2020: Stavba neznámého určení u zaniklé středověké vsi Nesvěťice. In: S licenciou 007. Zborník príspevkov k 70. narodeninám Petra Baxu, 100–110. Bratislava.
- ČECH, P.–SOUKUP, M., 2012: Bílina – záchranný výzkum při stavbě tepelného napáječe (2011–2012). In: Zprávy české archeologické společnosti. Archeologické výzkumy v Čechách 2011. Sborník referátů z informačního kolokvia – Supplément 85 (Sklenář, K., ed.), 38–39. Praha.
- 2015: Druhá sezóna odkryvu pohřebiště v Nesvěticích (k. ú. Libkovic u Mostu). In: Zprávy české archeologické společnosti. Archeologické výzkumy v Čechách 2014. Sborník referátů z informačního kolokvia – Supplément 97 (Sklenář, K., ed.), 39. Praha.
- ČECHURA, M., 2018: Archeologický průzkum kostela sv. Václava v Bukovníku, Vlastivědný sborník Muzea Šumavy X, 69–82.

- ČERNÁ, E.–KLÁPŠTĚ, J.–VELÍMSKÝ, T., 1985: 218. Libkovice, okr. Most, Výzkumy v Čechách 1982–1983, 87.
- DUDAY, H.–GIULLON, M., 2006: Understanding the Circumstances of Decomposition When the Body Is Skeletonized. In: Forensic anthropology and medicine (Schmitt, A.–Cunha, E.–Pinheiro, J., edd.). Humana Press.
- DUDAY, H.–LE MORT, F.–TILLIER, A.-M., 2014: Archaeoanatology and funeral archaeology. Application to the study of primary single burials, *Anthropologie* 52, č. 3, 235–246.
- FROLÍK, J., 2017: Pohřbívání ve vrcholném středověku a v novověku na Chrudimsku, Pardubicku a Kolínsku – Bestattungen im Hochmittelalter und in der Neuzeit in den Regionen Chrudim, Pardubice und Kolín, *AH* 42, 187–205. <https://doi.org/10.5817/AH2017-1-9>
- HAPEREN, M. C. van, 2010: Rest in Pieces: an Interpretive Model of Early Medieval ‘Grave Robbery’, *Medieval and Modern Matters* 1, 1–36. <https://doi.org/10.1484/J.MMM.1.100807>
- HAVRDA, J.–TRYML, M., 2021: Pohřbívání na sklonku raného středověku. Pohřební areály v pražské předlokační aglomeraci v 11. až 1. polovině 13. století, *ASČ* 25, 217–326.
- HRDLIČKA, L.–RICHTER, M., 1974: Slovanské a středověké osídlení Oškobrhu u Poděbrad, *PA* LXV, 111–184.
- KAŠPAR, V., 1999: Dokument C-TX-199903232. *Archaia* Praha z. ú. Dostupné z: <https://digiarchiv.aiscr.cz/id/C-TX-199903232>.
- KLÁPŠTĚ, J., 1994: Paměť krajiny středověkého Mostecka. Most.
- KOUTECKÝ, D., 1970: Zpráva o archeologické akci. Zpráva č. j. 701/70, uložená v archivu ÚAPPSZČ Most.
- KRUMPHANZLOVÁ, Z. et al., 2013: Raně středověké pohřebiště v Praze-Lahovicích. Praha. – 1961: K otázce vampyrismu na slovanských pohřebištích, *PA* LII, 544–549.
- LC I/2: Libri confirmationum ad beneficia ecclesiastica Pragensem per archidioecesim I/2 (Tingl, F. A.–Emler, J., edd.). Pragae 1865–1889.
- LC II: Libri confirmationum ad beneficia ecclesiastica Pragensem per archidioecesim II (Tingl, F. A.–Emler, J., edd.). Pragae 1865–1889.
- LC V: Libri confirmationum ad beneficia ecclesiastica Pragensem per archidioecesim V (Tingl, F. A.–Emler, J., edd.). Pragae 1865–1889.
- LC VII: Libri confirmationum ad beneficia ecclesiastica Pragensem per archidioecesim VII (Tingl, F. A.–Emler, J., edd.). Pragae 1865–1889.
- MACH, K., 2012: Vývoj geologické stavby a terénu v širokém okolí bývalé obce Libkovice a Mariánských Radčic na konci terciéru a v kvartéru. Nepublikovaný rukopis uložená na pracovišti ARÚ AV ČR, Praha, v. v. i., v Žatci.
- MALYKOVÁ, D. a kol., 2014: Malyková, D.–Likovský, J.–Velemínský, P.–Čech, P., Společný hrob dvou mužů se stopami smrtelných zranění ze Žatce, *ASČ* 18, 883–900.
- MARETHOVÁ, B., 2006: Vývoj pohřbívání v raně středověkých aglomeracích a lokačních městech na příkladu Žatce. Diplomová práce obhájená na Ústavu pro pravěk a ranou dobu dějinnou Filozofické fakulty Univerzity Karlovy v Praze.
- MAZUCH, M.–HLADÍK, M.–SKOPAL, R., 2017: Úpravy hrobových jam a dřevěné konstrukce v hrobech na pohřebištích Velké Moravy (sociální, duchovní a chronologický fenomén). Brno.
- MEDUNA, P., 1988: Hlášení o výzkumu. Zpráva č. j. 3102/88, uložená v archivu ARÚ AV ČR, Praha, v. v. i.
- NECHVÁTAL, B., 1999: Radomyšl. Raně středověké pohřebiště. Praha.
- NECHVÁTAL, B.–STRÁNSKÁ, P.–SVĚTLÍK, I., 2012: Radiouhlíkové datování raně středověkého pohřebiště v Radomyšli u Strakonice – Radiokohlenstoffdatierung des frühmittelalterlichen Gräberfeldes in Radomyšl bei Strakonice, *AH* 37, 497–505.
- NOVOTNÁ, L., 2007: Dislokace kostí v středo- a mladohradištních hrobech související s činností hlodavců. Bakalářská práce obhájená na Ústavu antropologie Přírodovědecké fakulty Masarykovy univerzity v Brně.
- 2010: Dislokace kostí v středo- a mladohradištních hrobech. Diplomová práce obhájená na Ústavu antropologie Přírodovědecké fakulty Masarykovy univerzity v Brně.
- PÍŠŤKOVÁ, H., 2011: Tafonomie v archeologickém kontextu. Analýza velkomoravských pohřbů na lokalitě Břeclav-Pohansko-Lesnů hrud. Diplomová práce obhájená na Ústavu archeologie a muzeologie Filozofické fakulty Masarykovy univerzity v Brně.

- PODHORSKÝ, J.–DRNOVSKÝ, P., 2017: Raně středověké náhrobníky z Čech, ASČ 21, 373–407.
- PROFOUS, A., 1951: Místní jména v Čechách, jejich vznik, původní význam a změny III. M–Ř. Praha.
- PROKEŠ, L., 2007: Posmrtné změny a jejich význam při interpretaci pohřebního ritu. *Archaeologia mediaevalis Moravica et Silesiana – Supplementum 1*. Brno.
- RADOŇ, M., 2013: Odborné posouzení horninových vzorků z archeologického výzkumu na lokalitě Nesvětica. Nepublikovaný rukopis uložen na pracovišti ARÚ AV ČR, Praha, v. v. i., v Žatci.
- RBM II: *Regesta diplomatica nec non epistolaria Bohemiae et Moraviae II*, 1218–1219 (Emler, J., ed.). Pragae 1882.
- RBM IV: *Regesta diplomatica nec non epistolaria Bohemiae et Moraviae IV*, 1341 (Emler, J., ed.). Pragae 1892.
- RDP: *Registra decimarum papalium* (Tomek, V. V., ed.). Praha 1873.
- STLOUKAL, M., 2008: Antropologický posudek pohřebiště Nespěšice, uložen v archivu antropologického oddělení Národního muzea v Praze.
- ŠOLLE, M., 1991: Kostel P. Marie na Budči (okr. Kladno) podle archeologického výzkumu v letech 1975–1980, PA LXXXII, 231–265.
- TOMKOVÁ, K., 2005: Pohřební ritus na Pražském hradě a jeho předpolích ve středověku a novověku – charakteristika a vývoj. In: *Castrum Pragense 7. Pohřbívání na Pražském hradě a jeho předpolích. Díl I 1* (Tomková, K., ed.), 159–196. Praha.
- UNGER, J., 2012: Mladohradištní pohřebiště Diváky-Padělky za humny v povodí Harasky, Jižní Morava 51 (48), 217–219.
- VÁŇA, Z., 1976: Bílina. Výzkum centra přemyslovské hradské správy v severozápadních Čechách v letech 1952, 1961–64 a 1966, PA LXVII, 393–476.
- VELÍMSKÝ, T., 1985: Zpráva o archeologické akci. Zpráva č. j. 958/85, uložen v archivu ÚAPPSZČ Most.
- 1985a: Archeologický výzkum hřbitova středověkého městského založení ze 2. poloviny 13. – 14. století. Zpráva č. j. 4341/85, uložen v archivu ARÚ AV ČR, Praha, v. v. i.
- 1991: Město na louce. Archeologický výzkum na Mariánské louce v Děčíně 1984–1989. Děčín.
- VÍŠKOVÁ, M., 2011: Antropologická analýza kosterního materiálu ze hřbitova okolo chrámu Sv. Ducha v Hradci Králové. Diplomová práce obhájená na Ústavu antropologie Přírodovědecké fakulty Masarykovy univerzity v Brně.
- ZÁPOTOCKÝ, M., 1965: Slovanské osídlení na Litoměřicku, PA LVI, 205–385.

Zusammenfassung

Gräberfeld in Nesvětica (Bezirk Most). Grabung der Jahre 1984–1988 und 2013–2020

Die Fundstelle Nesvětica liegt im Vorland der Kohlegrube Bílina in der nordböhmisches Region Most. Die Anfänge des archäologischen Interesses können seit Ende der sechziger Jahre des 20. Jahrhunderts beobachtet werden. Seit dieser Zeit wurden an der Fundstelle zwei Grabungsetappen durchgeführt, die erste unter der Leitung von Vladimír Brych in den Jahren 1984–1988, die zweite wird dort seit 2013 von Petr Čech geleitet. Bereits während der ersten gelang es, die Fundamente von zwei Bauten freizulegen (Objekte 6 und 7), von denen einer als Kirche interpretiert wurde (Obj. 7), sowie der Teil eines Etagengräberfeldes mit 123 Skelettgräbern. Die Datierung wurde aufgrund der geringen Anzahl an Grabbeigaben nur ungenau in die Zeit 13.–14. Jahrhundert gelegt (Brych 1989, 314). Für eine Präzisierung der Datierung halfen die ersten Funde aus dem Jahr 2013, als es gelang, ein Kindergrab mit acht grünen Glasperlen und einige Gräber mit Schläfenringen mit eher geringeren und mittleren Durchmesser (17,9–23,3 mm) freizulegen, von denen einige silberplattiert waren. Diese Funde können bis ins 11. und 12. Jahrhundert datiert werden. In den darauffolgenden Grabungssaisons wurde das Fundspektrum noch mehrmals erweitert, wodurch die Bestattungen eindeutig auf den Zeitraum zwischen dem 11. und 13. Jahrhundert eingegrenzt wurden.

Die gemachten Feststellungen sind auch für die Untersuchung des Bestattungsritus der Verstorbenen von Bedeutung. In auffallend hoher Zahl erfolgten die Bestattungen unter oft mächtigen Grabplatten. Die Orientierung der Gräber wies in erdrückender Mehrheit ungefähr eine West-Ost-Achse auf, wobei sie Reihen in Nord-Süd-Richtung bildeten. Die einzelnen Bestattungen wurden sehr häufig durch wiederholtes Bestatten an denselben Stellen gestört. Durch die sukzessive Aufschichtung der Gräber übereinander entstanden zwei bis drei Bestattungshorizonte, in Ausnahmefällen noch mehr.

Die gegenwärtige Grabung wird durch ausgedehnte bergbaubedingte postdeposiäre Prozesse negativ beeinflusst, was dazu führte, dass etwa zwei Drittel der Fläche des Gräberfeldes abriss und ungefähr 10–11 m hangabwärts rutschte. Auch trotz dieser Schwierigkeiten ist es zwischen 2013 und 2020 gelungen, 1 351 Gräber freizulegen.

Mgr. Jan **Podhorský**, Archeologický ústav AV ČR, Praha, v. v. i., Letenská 4, 118 01 Praha 1; Katedra archeologie Filozofické fakulty Univerzity Hradec Králové, Rokitanského 62, 500 03 Hradec Králové, Česká republika, podhorsky@arup.cas.cz