

Neumann, Martin

Krajinné reliktý po vinohradníckej činnosti v severnej časti Pezinských Karpát

Archaeologia historica. 2022, vol. 47, iss. 1, pp. 263-288

ISSN 0231-5823 (print); ISSN 2336-4386 (online)

Stable URL (DOI): <https://doi.org/10.5817/AH2022-1-12>

Stable URL (handle): <https://hdl.handle.net/11222.digilib/digilib.76648>

License: [CC BY-NC-ND 4.0 International](#)

Access Date: 17. 02. 2024

Version: 20220913

Terms of use: Digital Library of the Faculty of Arts, Masaryk University provides access to digitized documents strictly for personal use, unless otherwise specified.

KRAJINNÉ RELIKTY PO VINOHRADNÍCKEJ ČINNOSTI V SEVERNEJ ČASTI PEZINSKÝCH KARPÁT

MARTIN NEUMANN

Abstrakt: Vinohradníctvo patrí k činnostiam, ktoré majú v ľudskej spoločnosti pomerne dlhú tradíciu. V plnej miere to platí aj o oblasti juhozápadného Slovenska, kde korene pestovania viniča siahajú minimálne do veľkomoravského obdobia. V príspevku upriamujeme pozornosť na pohorie Malých Karpát, resp. na ich centrálnu časť, ktorú tvorí masív Pezinských Karpát. Na ich východných svahoch sa dodnes nachádzajú početné vinohrady, ktoré však nadväzujú na oveľa staršie viničné hory. Bohužiaľ, hospodárske aktivity v 20. storočí výrazne pozmenili pôvodnú vinohradnícku krajinu, ktorá sa v tomto regióne formovala počas viacerých storočí. Cieľom tohto príspevku je pokúsiť sa o identifikáciu reliktov pôvodnej vinohradníckej krajiny. K naplneniu tohto zámeru je využitá paleta dostupných prameňov – k nim prislúchajú predovšetkým písomné správy, staré mapovania, no aj klasifikované údaje z leteckého laserového skenovania (LiDAR). Potenciál, ktorý má uvedená kombinácia týchto prameňov, sa do budúcnosti ukazuje ako veľmi sľubný. Dokazuje to objavenie komplexu kameníc a terás, ktoré boli touto metódou objavené na svahoch Pezinských Karpát v priestore medzi obcami Dubová a Horné Orešany.

Kľúčové slová: Malé Karpaty – stredovek – novovek – vinohradníctvo – archeológia krajiny.

Landscape relics of viticultural activities in the north part of the Pezinko Carpathians

Abstract: Viticulture is one of the activities that have a relatively long tradition in society. This is also true of the south-western region of Slovakia where the origins of viticulture go back at least to the Great Moravian period. In this paper we focus on the Little Carpathian Mountains, or rather, on their central part which consists of the massif of the Pezinko Carpathians. Their eastern slopes are still covered with numerous vineyards linked to much older vineyard mountains. Unfortunately, economic activities in the 20th century significantly altered the original vineyard landscape that has shaped the region over several centuries. The aim of this contribution is to identify the relics of the original vineyard landscape. A range of available sources is used to fulfil this goal; these include mainly written records and old maps but also classified airborne laser scanning (LiDAR) data. This combination of sources has great potential for the future, which is demonstrated by a complex of stone features and terraces discovered by this method on the slopes of the Pezinko Carpathians, in the area between the villages of Dubová and Horné Orešany.

Key words: Little Carpathians – Middle Ages – modern age – viticulture – landscape archaeology.

Úvod

Malokarpatská oblasť je dodnes známa produkciou kvalitného vína a neinak tomu bolo aj v minulosti. Už v stredoveku prosperovalo vinohradníctvo v Bratislave, Svätom Jure, Pezinku či v Modre (k tejto téme vzniklo množstvo literatúry, pozri napr. Kazimír 1986; Baďurík 1990; 2008; Gahér 2011; Benková 2017). Nebola tu však len južná časť dnešného malokarpatského pohoria, ktorá profitovala z rozvinutého vinohradníctva. Aj severnejšie položená časť tzv. Pezinských Karpát mala svoj významný podiel na výrobe vína. Na ich úpätí ležal kompaktný pás viničných hôr, ktoré sa tiahli cez obce Dubová, Častá, Doľany, Dlhá, Dolné Orešany a Horné Orešany.

Dlhodobá činnosť spojená s úpravou terénu a starostlivosťou o pôdu viedla v podmienkach prikrých malokarpatských svahov ku vzniku špecifických krajinných štruktúr a sformovaniu tzv. vinohradníckej krajiny. Jej formy a štruktúry možno študovať len sporadicky v domácich či zahraničných vinohradníckych regiónoch, ktorým sa dostalo pozornosti aj na stránkach odbornej literatúry. Z geograficky blízkych regiónov bola predmetom vedeckého záujmu vinohradnícka krajina okolia južnej časti maďarského pohoria Börzsöny, kde boli na strmých svahoch identifikované početné kamenné terasy a kamenné rady – kamenice (Kiss a kol. 2005, 118–120; 2014, 134). Z krajinno-ekologického pohľadu boli zmeny štruktúry vinohradníckej krajiny študované aj

v oblasti maďarského pohoria Cserhát, Tokajských vrchov či jazera Balaton (Nyizsalovszki–Vörök 2001; Szilassi 2003; Mravcsik–Malatinszky–Harmos 2012, 43; Dedák–Sulyán 2014). Systém zachovaných kameníc bol dôkladne zdokumentovaný aj v ďalšej vinárskej oblasti v Maďarsku – v okolí obce Vászoly neďaleko Balatonu (Endrődi 2009, 137–139).

Existencia človekom výrazne formovanej krajiny je dlhodobo reflektovaná aj v slovenskej odbornej literatúre (napr. Špulerová a kol. 2011, 165; 2016, 111; 2017). Krajinnno-ekologický prístup pri výskume starej vinohradnickej krajiny je tak badateľný už aj na Slovensku. Zmeny v parcelácii a veľkosti vinohradov od konca 19. storočia až dodnes boli študované na príklade viníc v Nitrianskych Hrnčiarovciach (Supuka–Verešová–Šinka 2011). Pribúdajú však aj práce, ktoré kladú do popredia identifikáciu konkrétnych historických štruktúr pôvodnej historickej agrikultúrnej krajiny. Za všetky spomeňme aspoň prácu R. Krivosudského, ktorému sa na území bratislavskej mestskej časti Rača (kedysi samostatnej vinohradnickej obce) podarilo zdokumentovať viacero zachovaných antropogénnych reliktov typickej vinohradnickej krajiny – dlhé kamenné rady (kamenice či rúny), navŕšené kamenné kopy, nízke kamenné steny, terasy a dokonca zvyšky po kamenných vinohradníckych prístreškoch (Krivosudský 2014, 12–13). V katastri neďalekého Pezinka sa na úpätí Suchého vrchu podarilo objaviť okrem spomínaných kameníc aj zvyšky domu strážcu vinohradu – perega (Macková 2020, 10).

Nakoľko celá oblasť Malých Karpát je dodnes spätá s extenzívnym pestovaním viniča, možno si klásť otázky smerujúce k počiatkom tejto činnosti v uvedenom regióne a k identifikácii terénnych reliktov, ktoré v krajine dodnes zanechala. Kým zodpovedanie prvej otázky je považované najmä za doménu historikov, odpoveď na tú druhú môžu čiastočne poskytnúť historickí geografi. S rozvojom metód diaľkového prieskumu Zeme však k riešeniu nastolených otázok pristupujú aj ďalšie vedné disciplíny, najmä z oblasti prírodných a technických vied. Tento trend je v posledných rokoch evidentný aj v archeologickom bádani, ktoré si vypomáha metódami hraničných vedných disciplín – o to viac, ak je predmetom jej záujmu krajina ako celok (Gojda 2000; 2004; 2017). V nasledovnom texte sa pokúsime demonštrovať možnosti takéhoto interdisciplinárneho prístupu, ktorý bude zacielený na identifikovanie reliktov po vinohradnickej činnosti v krajine pod Malými Karpátmi.

Ciele a metódy

Doterajšie práce dominantne využívajú pri identifikácii historických štruktúr zaniknutej (nielen vinohradnickej) krajiny najmä staršie mapovania a letecké snímkovanie. Ich vzájomné porovnanie umožňuje podchytenie zmien v časovom horizonte, ktorý vymedzuje spektrum použitých prameňov. Takáto komparatívna metóda nepochybne prispieva k rekonštrukcii obrazu krajiny v rôznych chronologických prierezoch. Je však nevyhnutné počítať s tým, že ani tento metodický postup nedokáže v plnej miere odhaliť pôvodný obraz minulej krajiny. Pomocnú ruku v posledných rokoch poskytuje inovatívna metóda diaľkového prieskumu Zeme – letecké laserové skenovanie (LiDAR, resp. ALS). Hoci ani táto metóda si nemôže nárokovať na pozíciu akéhosi „zázračného“ prostriedku pri rekonštrukcii historického vzhľadu krajiny a jej postupnej premeny, je dozaista jej vhodným doplnkom. Jej nepopierateľnou sprievodnou výhodou je zachytenie výškopisného záznamu akýchkoľvek antropogénnych tvarov terénneho reliéfu, a to i v zalesnených územiach (Gojda 2017, 290). Plochy, ukryté na satelitných či leteckých snímkach pod príkrovom lesa, resp. generalizované na mapových zobrazeniach vo forme jednoliateho lesného porastu, tu získavajú oveľa pestrejšie kontúry. Bohatosť identifikovaného spektra antropogénnych zásahov (nielen) v lesnom teréne nielenže umožňuje sledovať mnohorakosť exploitácie krajiny v minulosti, no zároveň stavia súčasnú odbornú verejnosť pred otázky jej efektívnej dokumentácie a následnej ochrany (pozri napr. Sokol a kol. 2017). Nevýhodou leteckého laserového skenovania je však skutočnosť, že veľká väčšina zachytených antropogénnych reliktov v krajine nie je bez pomoci dodatočných informácií presnejšie chronologicky zaraditeľná. Tu sa ako nenahraditeľné javia písomné, kartografické a ikonografické pramene, ktoré dokážu v mnohých prípadoch ďalej

precizovať chronologickú pozíciu identifikovaných stôp po eksploatacii krajiny (pre príklady aplikácie pozri napr. Gojda 2012; Doneus–Kühtreiber 2013; Neumann 2019).

Za účelom demonštrovania komplementárnej povahy spomenutých druhov prameňov bol ako modelový príklad zvolený západoslovenský vinohradnícky región na východnom úpätí severnej časti tzv. Pezinských Karpát. Tie tvoria z hľadiska geomorfológie centrálnu a zároveň plošne najväčšiu súčasť pohoria Malé Karpaty. Zo západnej strany sú ohraničené Podmaľokarpatskou zníženinou Borskej nížiny, z východnej strany sa svahy Pezinských Karpát dotýkajú Podmaľokarpatskej pahorkatiny ako súčasťou rozsiahlejšej Podunajskej pahorkatiny. V južných partiách (od Pezinka po Bratislavu) sa masív Pezinských Karpát dostáva do styku s Podunajskou rovinou (Hrnčiarová a kol. 2002, 88). Prevládajúce západné prúdenie vetrov v oblasti juhozápadného Slovenska a orientácia Malých Karpát v smere juhozápad–severovýchod vytvorili na záveternej strane pohoria oblasť chránenú pred prudkým vetrom. Navyše, vďaka kolmo dopadajúcim slnečným lúčom sú juhovýchodné svahy Malých Karpát teplejšie než priľahlá nížina (Štefunková 2009, 105). Priaznivé prírodné podmienky ako i dobré terénne predispozície tak doslova predurčili túto oblasť na pestovanie viniča.

Nespornou prednosťou tohto regiónu je skutočnosť, že vďaka svojej geografickej polohe a významu stál oddávna v centre pozornosti písomných prameňov. Bohaté spektrum písomnej produkcie viažucej sa k tomuto priestoru dodnes priťahuje pozornosť mnohých regionálnych historikov, čo len prispieva k hlbšiemu poznaniu jeho histórie. Paleta písomných prameňov, no i historickej literatúry je tak v tomto prípade pomerne široká (urbáre, pozemkové knihy, registre desiatkového vína, hlavné pokladničné, peňažné a úverové knihy atď.; pozri Benková 2011). Analogicky to možno konštatovať aj v prípade ikonografických a kartografických prameňov. Avšak hoci ide o významný druh historického informačného média, je nutné k nemu pristupovať s istou opatrnosťou. Najpríznačnejšie je to pozorovateľné na príklade starších máp a mapovaní, ktoré je možné referencovať so súčasťou krajinou len s vynaložením veľkej námahy (pozri Fencík a kol. 2020).

V tejto práci budú ako východisko použité tri druhy prameňov – písomné pramene, kartografické pramene a klasifikované a vizualizované údaje z leteckého laserového skenovania. Každému druhu prameňa bude venovaná samostatná kapitola. Analýze jednotlivých kategórií prameňov však bude predchádzať krátky pohľad na počiatky vinohradníctva na juhozápadnom Slovensku, ktorý zhodnotí miestne predpoklady pre túto činnosť. Hornou hranicou uvedeného historického exkurzu je 13. storočie. Od tohto obdobia dovoľuje pomerne bohatá písomná produkcia oveľa detailnejšie sledovať rozvoj vinohradníctva v celej spomenutej oblasti. Nakoľko následným obdobím sa komplexne zaoberalo už viacero autorov, odkazujeme čitateľa na konkrétne zhrňujúce práce (Kazimír 1986; Baďurík 1990; Benková 2017). Detailnejšia pozornosť tak bude v nadväzujúcom texte venovaná len úzko geograficky vyčlenenému regiónu na východnom úpätí Pezinských Karpát a predstaví vývoj vinohradníctva vo svetle dostupných písomných prameňov, kartografických prameňov a následne i údajov poskytnutých leteckým laserovým skenovaním.

História počiatkov vinohradníctva na juhozápadnom Slovensku

Počiatky pestovania viniča v oblasti Malých Karpát sú dodnes predmetom odbornej diskusie. Hoci jednoznačné doklady o vinohradníctve v tomto regióne pochádzajú až z obdobia vrcholného stredoveku, existujú náznaky, ktoré umožňujú predpokladať kultiváciu viniča a výrobu vína už v skoršom období. Podmienky na jeho pestovanie tu v minulosti jednoznačne existovali. Južné oblasti dnešného Slovenska totiž ležia na severnom okraji širokého geografického pásu, v ktorom sa prirodzene vyskytuje divo rastúci lesný vinič (*Vitis vinifera* spp. *sylvestris* Gmel.). Dodnes ho možno ojedinele nájsť aj na juhozápadnom Slovensku, predovšetkým v lesných porastoch v blízkosti väčších vodných tokov (Žitava, Morava, Dunaj), kde nachádza vhodné podmienky pre svoj prirodzený výskyt. Jeho najväčšia početnosť bola v súčasnosti zaznamenaná vo Veľkom lese pri Úľanoch nad Žitavou (Pospíšilová–Šimora–Sekera 2010, S48).

Najstaršie doklady o pestovaní viniča v oblasti Malých Karpát poskytujú archeologické pramene. Za jeden z prvých dôkazov svedčiacich o starostlivosti o vinice sa považuje osem vinohradníckych nožov, ktoré boli nájdené počas výskumu hradiska z doby halštatskej v Smoleniciach-Molpíri (Kalesný 1972, 90–91). Podobné nože boli nájdené aj na neďalekom oppide z doby laténskej v katastri obce Plavecké Podhradie. Ako však správne upozornila J. Hlavatá, tieto poľnohospodárske nástroje nemožno automaticky spájať so starostlivosťou o vinice (Hlavatá 2015, 17–18).

K omnoho dôveryhodnejším dokladom možno prísť až v období po zlome letopočtov. Ojedinelá prítomnosť semien viniča hroznorodého (*Vitis vinifera*) v Bratislave-Rusovciach, Iži, Hurbanove a na ďalších lokalitách na juhozápadnom Slovensku môže naznačovať istú formu vinohradníckych aktivít už v dobe rímskej. Ich nález v kontexte rímskych vojenských táborov, resp. v blízkosti rímskeho Limitu však skôr nabáda k úvahám o importe plodov viniča z blízkej Panónie, kde bolo jeho pestovanie podporované od druhej polovice 3. storočia n. l. rímskym cisárom Prohom (Reed–Ožanić Roguljić 2020, 41; k jednotlivým nálezom pozri Hajnalová 2001, 38–41; Hlavatá 2017, 40–41; Hajnalová a kol. 2018, 48).

Presvedčivejší doklad o úmyselnom pestovaní viniča na území severne od Dunaja priniesol výskum B. Chropovského v Nitre, poloha Mikov dvor. Nález zuhoľnatených semien a najmä dreva viniča hroznorodého, datovaného do 6.–7. storočia, sa prihovára pre jeho lokálne pestovanie. Ako však poukázala J. Hlavatá, drevo pestovaného a divorastúceho (lesného) viniča nemusí vykazovať dostatok odlišných znakov nutných na ich rozlíšenie. Definitívnu odpoveď na tento problém by mohla poskytnúť databáza známych dokladov viničných drier, ktorá však dodnes na Slovensku absentuje (Hlavatá 2015, 16–17).

Na pevnejšiu pôdu možno v rámci počiatkov vinohradníckej činnosti v skúmanom priestore vstúpiť až v 9. storočí. Hoci z územia Slovenska pochádzajú len sporadické nálezy semien viniča, pohľad do blízkeho okolia prezentuje úplne iný obraz. Takmer 2 000 kôstok z viniča nájdených vo veľkomoravských Mikulčiciach tvorí jedinečný súbor, ktorý v rámci včasného stredoveku nenachádza v stredoeurópskom priestore porovnateľnú analógiu (Hajnalová 2001, 41–46). Vďaka tomuto nálezu sa dostáva do nového svetla aj nález vinohradníckych nožov v súbore kovových predmetov nájdených v katastri neďalekého Moravského Sv. Jána na Záhorí, hoci aj tu je opatrnosť pri ich interpretácii istotne namieste (Eisner 1947, 126–127; Borzová 2016, 93–94). Na tomto mieste je aspoň nutné pripomenúť, že prirodzeným prostredím divo rastúceho viniča boli (a sú) lesné porasty v riečnych nivách. Práve k takému prostrediu má uvedený nález veľmi blízko.

Archeobotanická analýza súboru z Mikulčíc umožnila vysloviť predpoklad, že už v období Veľkej Moravy možno počítať s pestovaním primitívnych kultivarov viniča (Látková 2020, 202). S ohľadom na časovú náročnosť prípravy pôdy a pomalú návratnosť energie vloženú do jeho pestovania je nutné predpokladať existenciu centrálného riadenia poľnohospodárskych prác. V prípade Mikulčíc bol tento predpoklad nepochybne splnený (Látková–Hajnalová–Havlik 2019, 88). Predpokladaná prítomnosť vinohradov v rámci mikulčickej sídelnej aglomerácie navyše posilňuje existencia rozvinutého cirkevného života, ktorá si k realizácii liturgických úkonov vyžadovala použitie vína. To pravdepodobne naznačuje aj donácia kniežaťa Koceľa z marca 861, ktorá sa vzťahuje na územie južne od Dunaja. Panónske knieža vtedy darovalo kostolu Panny Márie vo Freisingu svoj majetok Wampaldi neďaleko jazera Balaton, a to spolu so všetkými vinicami, ktoré k nemu patrili (CDS I, 10 č. 11). Hoci v tomto prípade možno pravdepodobne počítať s dlhšou miestnou tradíciou pestovania viniča, potvrdzuje to skutočnosť, že v tomto období nebolo jeho pestovanie spájané výhradne s majetkami cirkvi (Kučera 1974, 201).

Existenciu vinohradov na Veľkej Morave predpokladá aj dobový Súdny zákonník pre ľud. V jednom z článkov je tu upravený trest za neúmyselné vypálenie cudzieho poľa a vinice (MMFH IV, 187). S veľkomoravským prostredím sú spojené aj tri modlitby (viažuce sa k zakladaniu vinice, k zberu úrody a k novému vínu), ktoré sa objavujú v tzv. Sinajskom euchologiu (Frček 1933, 674–676). Výrobu vína (a tým i existenciu viníc) by mohla naznačovať aj relácia českého kronikára Václava Hájka z Libočan, ktorý vo svojej Kronike českej spomína k roku 892 oslavu narodenia kniežaťa Spytihněva. Veľkomoravský vládca Svätopluk mal poslať

na dvor Spytihněvovho otca Bořivoja ako dar veľký sud naplnený vínom. Hoci možno vysloviť pochybnosti o pravdivosti tejto správy, je isté, že hostina sprevádzaná vínnym nápojom nebola na Veľkej Morave ničím neznámym (Hájek 2014, 165–166).

Doklady o vinohradníctve z obdobia bezprostredne po zániku Veľkej Moravy sú veľmi sporadické. Istotne k nim možno zaradiť nález troch semien viniča z Ventúrskej ulice v Bratislave, ktoré sú datované na prelom 10.–11. storočia (Hajnalová 1985, 403; 2012, 57).

V období vzniku Uhorského štátu nie je o existencii viníc vôbec žiadnych pochyb. V oblasti Zadunajska sa počiatkom 11. storočia vinice pravidelne objavujú vo vlastníctve novozaložených kláštorov, opátstiev či biskupstiev, resp. ako predmet kráľovských donácií. Týka sa to napríklad benediktínskeho kláštora v Pannonhalme (rok 1001; CDH I, 282), Zalavári (rok 1019; CDH I, 306), Tihanyi (rok 1055; CDH I, 388) či biskupstva vo Vespreme (rok 1009; CDH I, 289; ďalšie príklady pozri vo Wenzel 1887, 184; Herczegh 1894, 130). Na pestovanie viniča narážame aj na území dnešného Slovenska. Explicite je spomenuté v donačnej listine pre benediktínsky kláštor v Hronskom Beňadiku z roku 1075 (CDSI I, 54 č. 58). Uhorský kráľ Gejza I. daroval kláštoru vinice (*vineas*) v Pohraničiach a Rybníku, kde okrem roľníkov (*aratores*) a včelárov (*apiarios*) žili aj vinohradníci (*vincúri* – *vinitores*). Príznačný vinohradnícky názov niesla v texte listiny lokalita Rybník – *Sceulleus*, čo odkazuje na dnešné maďarské *szőlő* (vo význame vinič, vinohrad, vinica). Podobné toponymá je možné počas stredoveku nájsť naprieč celým Uhorskom vrátane juhozápadného Slovenska (Györfő 1972, 304; Égető 1980, 67; pozri aj Kahounová 1967, 506). Aj tu je však nutné mať na pamäti, že týmto termínom mohol byť označovaný porast divo rastúceho viniča (Égető 1980, 59).

Výnimočný doklad z mimouhorskeho prostredia predstavuje kartografické dielo *Tabula Rogeriana* z polovice 12. storočia, ktorého autorom bol arabský cestovateľ Al-Idrisí. Ten pri opise Nitry (*Neitherm*) uviedol, že mesto leží na rovine, ktorá je poľnohospodársky obrábaná a posiatá vinicami (Jaubert 1840, 376). Skutočnosť, že v krátkej relácii arabského cestovateľa sa objavili vinice, svedčí o tom, že ich prítomnosť v okolí Nitry musela byť hodná zmienky.

Najstarší písomný doklad o pestovaní viniča priamo v malokarpatskej oblasti sa vzťahuje k obci Vajnory (dnes mestská časť Bratislavy). Tie sa spomínajú v roku 1208 v súvislosti s metáciou Pezinka v tvare *Zolose*, čo opäť odkazuje na maďarské *szőlős* (CDSI I, 113 č. 143). O prítomnosti vinohradov v tomto regióne svedčí aj listina kráľa Štefana V. z roku 1270, v ktorej sa riešil spor ohľadom odvádzania dávok pre vlastníkov pozemkov (CDAC VIII, 305 č. 202; pozri aj Gahér 2021, 246). Všeobecne je vďaka narastajúcej písomnej produkcii a početným majetkovým prevodom či sporom možné konštatovať, že počnúc 13. storočím je možné v písomných prameňoch oveľa detailnejšie identifikovať doklady o prítomnosti viníc a pestovaní viniča (Kahounová 1967, 507).

V prípade Slovenska je nutné vyzdvihnúť fenomén, ktorý mal (nielen) na území juhozápadného Slovenska akcelerujúci efekt na ďalšie pestovanie viniča. Bol ním príchod príslušníkov cudzích etník, ktorí sa v pozícii hostí (*hospes*) usadzovali najmä v tých regiónoch Uhorska, kde bolo v tom čase rozvinuté pestovanie viniča. Pre územie Slovenska sa tento jav spája s príchodom románskeho obyvateľstva (Marek 2006, 421; pozri aj Csoma 2007). So sebou sem pritom priniesli nové poznatky o spôsobe pestovania viniča (Gulyás 2012, 158–159). Doklad o pôsobení románskeho (v tomto prípade valónskeho) obyvateľstva je možné nájsť aj priamo v malokarpatskej oblasti. Na základe dobového názvu obce Dubová (*villa Bolgardi*) sa tu predpokladá prítomnosť valónskeho obyvateľstva najneskôr v 14. storočí, hoci ďalšie indicie posúvajú túto hranicu minimálne o jedno storočie skôr (Péterffy 1742, 271; Feješová 2019, 24). Je však možné, že prítomnosť románskeho (valónskeho) elementu bola v oblasti pod Malými Karpatmi oveľa výraznejšia ako tu už napokon naznačil výskum v mestskom prostredí stredovekej Trnavy (Neumann 2014).

Svedectvo písomných prameňov

Z uvedeného historického prehľadu o vývoji pestovania viniča možno súdiť, že oblasť juhozápadného Slovenska, oblasť Pezinských Karpát nevynímajúc, ponúkala dlhodobé predpoklady

pre rozvoj vinohradníctva. Prvé hodnoverné písomné doklady spomínajúce prítomnosť viníc na sledovanom území sa však viažu až k obdobiu neskorého stredoveku. Túto časovú hranicu je však nutné brať výhradne ako základ, od ktorého bude v budúcnosti možné, už aj s pomocou prameňov nepísomnej povahy, posúvať počiatky vinohradníctva v Malých Karpatoch ešte viac do minulosti. Prvé náznaky by napokon mohli priniesť výsledky výskumu hradiska Neštich v katastri Svätého Jura, kde boli v rámci opevneného areálu nedávno objavené vinohradnícke nože datované do obdobia 13.–14. storočia (Vavák 2015, 6).

Podobný vývoj bude pravdepodobne možné očakávať aj v severnej polovici Pezinských Karpát. V nasledujúcom texte zameriame našu pozornosť na skupinu obcí, ktoré sa nachádzajú na východných svahoch uvedenej časti Pezinských Karpát. Patria k nej obce Dubová, Častá, Dlhá, Doľany, Dolné Orešany a Horné Orešany (obec Píla, ktorá leží v horskom údolí medzi Doľanmi a Častou, sem nezaraďujeme, nakoľko tunajšie podmienky neboli nikdy vhodné na pestovanie viniča). Všetky uvedené obce, až na výnimku Horných Orešian, tvorili hospodárske zázemie hradu Červený Kameň a boli tak súčasťou tohto hradného panstva. Spomenutá obec Horné Orešany bola majetkom susedného Smolenického hradného panstva.

Hoci vo všeobecnosti pochádzajú zo sledovanej oblasti prvé hodnoverné doklady o pestovaní viniča až z 15. storočia, vystupuje tu produkcia vína už vtedy na pomerne vysokej úrovni. Indikuje to skutočnosť, že počiatky vinohradníctva treba s určitou istotou klásť pred obdobie neskorého stredoveku. V nasledujúcich riadkoch stručne zhrnieme doterajšie poznatky o pestovaní viniča v jednotlivých obciach ležiacich na východných svahoch Pezinských Karpát. Pre povahu dostupných prameňov a lepšiu prehľadnosť bude história vinohradníctva do 16. storočia uvedená pre jednotlivé obce samostatne, kým neskorší vývoj (16.–20. storočie) bude opísaný v generalizovanej forme pre celú sledovanú oblasť, hoci i tu bude možné sledovať osudy vinohradníctva v niektorých obciach detailnejšie. Tento postup bol zvolený za účelom zvýraznenia fenoménov, ktoré sú pre cieľ tejto práce dôležité.

Najjužnejšie položenou obcou sledovanej oblasti je Dubová. Hoci prvá písomná zmienka o obci pochádza až z roku 1287, jej pôvod je nepochybne starší (CDAC XII, 452 č. 378). Prítomnosť viníc je tu prvýkrát doložená až na konci 15. storočia, no niet pochyb, že tu existovali už skôr. Názov viničnej hory – *mons Dubowe* – spomenutého v trnavskej mestskej knihe z roku 1495 naznačuje lokalizovanie viníc priamo na svahoch Malých Karpát (MKP, 264 č. 685). Podrobný zoznam viničných hôr v chotári Dubovej bol uvedený v knihe vinohradov panstva hradu Červený Kameň z roku 1543 (tzv. *Weingarten Buech*), ktorá bola priebežne aktualizovaná až do konca 16. storočia (Benková–Klokner 2016, 19–20).

Susedná obec Častá leží rovnako ako Dubová na úpätí Malých Karpát. Vďaka blízkosti hradu Červený Kameň mala v rámci tohto panstva centrálné postavenie. V písomných prameňoch sa obec objavuje až v poslednom desaťročí 13. storočia (MES II, 283 č. 279). Napriek tomu, že počiatky vinohradníctva v Častej nie sú presne známe, desiatkové registre z roku 1462 uvádzajú v tomto období úrodu v objeme 4 800 okovov vína (1 okov = 54,3 litra) – jasný dôkaz, že vinohradníctvo tu bolo rozvinuté už dlhšiu dobu (Kazimír 1986, 128). Názvy vinohradníckych hôr sú odtiaľto známe z roku 1518 (MKP, 255 č. 640), resp. z roku 1522 (MKP, 284 č. 774). Na základe pomenovaní viničných hôr či honov je aj v tomto prípade nutné uvažovať o polohe viníc priamo na svahoch Malých Karpát (v roku 1518 sa v Častej spomína *mons Ssathmanie*, v roku 1522 *promontorium Schatmaniense*). Konkrétne názvy vinohradníckych honov boli uvedené v už spomínanej *Weingarten Buech* (Benková–Klokner 2016, 19).

Ďalšia obec ležiaca v podhorí Malých Karpát – Doľany – vystupuje v písomných prameňoch pomerne neskoro, až v roku 1390 (ZsO I, 168 č. 1498). V 15. storočí tu bola pravidelne zaznamenávaná úroda vo výške niekoľkých tisíc okovov vína (Kazimír 1986, 128). Najväčšie výnosy boli zaznamenané v rokoch 1419 (10 800 okovov), 1462 (24 250 okovov) a 1494 (20 800 okovov). Tieto údaje radia dolianske vinohrady vo svojom čase jednoznačne k najvýnosnejším iniciám na celom Červenokamenskom panstve. V tomto období vystupujú v písomných prameňoch aj názvy viničných hôr. V roku 1495 uvádzala Mestská kniha Trnavy v chotári obce viničnú horu

s názvom *Huphanigraben* (MKP, 245 č. 593). Viničných hôr tu však už v tomto období bolo nepochybne viac. Už o storočie neskôr je z chotára Dolian známych ďalších 15 viničných honov (Benková–Klokner 2016, 19). V roku 1534 tu bola zaznamenaná produkcia vína až v objeme 4 780 okovov (Kazimír 1986, 179).

Hoci obec Dlhá leží vyše 3 km na východ od úpätia Malých Karpát, jej katastrálne územie okrajovo zasahuje aj do tohto pohoria. Obec vystupuje prvýkrát v písomných prameňoch v súvislosti s majetkovým prevodom časti panstva hradu Červený Kameň v roku 1296 (CDH VI/2, 45). Prítomnosť viníc sa v Dlhej explicitne spomína až v roku 1534, čo ďalej potvrdzuje aj pozemková kniha vinohradov z roku 1543 (MKP, 155 č. 160; Benková–Klokner 2016, 19). V tom čase dosahovali miestne vinohrady výnosy len v objeme 520 okovov (Kazimír 1986, 181). Počas nasledujúcich dvoch storočí však produkcia vína niekoľkonásobne stúpla, čo svedčí o rozširovaní miestnych viníc (Kazimír 1986, 221).

Dolné Orešany sa objavujú prvýkrát v písomných prameňoch v roku 1296 ako súčasť Červenokamenského panstva (CDH VI/2, 45). Vinice sú v chotári obce spomenuté prvý raz až v roku 1438, kedy vystupujú ako predmet zmluvného vzťahu medzi mestom Trnava a Wolfgangom Pondlom (MKT, 284 č. 676). Mali sa nachádzať v polohe nazývanej ako *Jungenperk* (Mladá hora). V tom istom roku je tu spomínaný aj ďalší viničný hon s názvom *Trausennicht* (Trávnik/Trazník; MKT, 280 č. 659). Ďalšou známou polohou je *Medius mons* (Stredný vrch) uvedený v trnavskej Mestskej knihe príjmov z roku 1495 (MKP, 122 č. 7). Pestovanie viniča však nebolo obmedzené len na tieto polohy. V knihe vinohradov z roku 1543 je z katastra Dolných Orešian známych už takmer 30 viničných honov (Benková–Klokner 2016, 19).

Susedné Horné Orešany, ležiace na území panstva hradu Smolenice, sa v písomných prameňoch objavujú prvýkrát už v roku 1256, a to pod názvom *Solumus* (CDSI II, 393 č. 563; Tibenský 2011, 200). Vďaka záznamu zo 14. storočia je známe, že už vtedy vlastnil kostol v Horných Orešanoch štyri vinohrady (Nováková 2006, 122). Je to jednoznačný doklad o tom, že počiatky pestovania viniča v tejto oblasti Malých Karpát je nutné klásť pred obdobie neskorého stredoveku. Z roku 1454 je doložený aj názov jedného z viničných honov – v trnavskej mestskej knihe sa uvádza pod názvom *Achleiten* (Ohlajty; MKT, 294 č. 701). Vinice sa však s určitou nachádzali aj na ďalších miestach chotára.

Z uvedeného je zrejme, že vinohradníctvo na svahoch Malých Karpát medzi Dubovou a Hornými Orešanmi prosperovalo minimálne od vrcholného stredoveku. Výrazný zásah nielen v demografickom, no i hospodárskom profile zažil región pod Malými Karpatmi v 30. rokoch 16. storočia. Osmanské vpády na územie dnešného juhozápadného Slovenska ako i zápolenie o uhorskú korunu sa výraznou mierou pričínili o vyľudnenie tejto oblasti. Štatučný mandát Ferdinanda I. zo začiatku roku 1536 uvádzal na panstve hradu Červený Kameň až sedem úplne vyľudnených dedín (z celkových 20). A hoci sa vinohradníckym obciam na svahu Malých Karpát podarilo udržať kontinuálne osídlenie, boli aj napriek tomu postihnuté výrazným poklesom obyvateľstva. Ešte v roku 1540 bola Dubová osídlená len z jednej štvrtiny, Častá len z polovice a Dolány z troch štvrtín (Žudel 1965, 572–576). Odrazilo sa to aj na produkcii vína. Napríklad v roku 1534 bolo v Dolanoch vyprodukovaných len 4 780 okovov vína. V porovnaní s predchádzajúcim storočím to bol výrazný úpadok, ktorý sa nepodarilo zvrátiť ani v 18. storočí (Kazimír 1986, 179, 220). Pokles v produkcii, hoci nie tak markantný, bol zaznamenaný aj v ostatných obciach v podhorí Malých Karpát.

Nepriaznivá situácia v pestovaní viniča bola zo strany vlastníkov panstiev (Červenokamenského i Smolenického) riešená podporou kolonizácie, najmä prostredníctvom obyvateľstva chorvátskeho pôvodu (Benková 2013). Výsadbou nových a obnovu spustených viníc na Červenokamenskom panstve podporovali v 16. storočí jeho noví majitelia – Fuggerovci. Cisár Maximilián I. dokonca oslobodil na 6 rokov od platenia daní a poskytovania služieb všetkých tých, ktorí v opustených sídlach na panstve postavili či obnovili domy, vysadili vinice a úhorom ležiace polia znova rozorú (Jedlicska 1882, 18; Václavík 1925, 31). Aj v Horných Orešanoch usídlil František Ňáři ako majiteľ Smolenického panstva v 40.–50. rokoch 16. storočia chorvátske obyvateľstvo

(Lopatková 2006, 21). Napriek uvedeným opatreniam sa však produkciu vína nepodarilo vrátiť na pôvodnú úroveň. Retardačným faktorom bola aj vnútropolitická situácia v Uhorsku, ktoré sa v priebehu druhej polovice 16. storočia a celého 17. storočia stalo terčom osmanských výbojov a protihabsburských povstaní (pozri Tibenský 1998, 395–412). Nepriamy dopad to malo aj na vinice, ktoré ich majitelia v dôsledku spomenutých udalostí zanedbávali či opúšťali (Burdová 2016, 25). Š. Kazimír považuje vo všeobecnosti prelom 16. a 17. storočia za obdobie úpadku vinohradníctva na Slovensku, no s istými regionálnymi rozdielmi a výkyvmi (Kazimír 1986, 152). V prípade Červenokamenského panstva nastal výrazný pokles vo veľkosti produkcie vína v polovici 17. storočia a udržal sa tu aj po celé nasledujúce storočie (Benková 2017, 65). Alarmujúco nízku úroveň dosiahla produkcia vína v druhej polovici 18. storočia, a to aj v dôsledku nepriaznivých klimatických podmienok (časté lejaky, krúpy) či chorôb viniča (Benková 2017, 69–70).

Napriek tomu však mal postupný demografický rast miestnej populácie za následok miestami aj zakladanie nových viníc, resp. rekultiváciu tých pôvodných, najmä za účelom zaobstarania si vlastného zdroja obživy. Týkalo sa to však len tých oblastí, kde boli podmienky na pestovanie viniča z hľadiska terénu, pôdy či miestnej klímy priaznivé. Tie sa dali nájsť predovšetkým v katastroch obcí na svahoch Malých Karpát, kde prítomnosť viníc potvrdzujú aj dobové pramene. Matej Bel vo svojej Zemepisnej príručke Uhorska z roku 1779 zdôrazňoval existenciu viníc v Častej, Doľanoch a Dolných Orešanoch (Bel 1779, 58). Pre Častú a Dubovú to v rovnakom období dosvedčuje i Ján Matej Korabinský (Korabinsky 1786, 96, 133). András Vályi v prípade Horných i Dolných Orešian spomenul, že ich z jednej strany obopínajú úrodné vinohrady (*bor termő hegyek*). O hornoorešianskom víne dokonca uviedol, že bolo známe a vyvážalo sa do ďaleka (Vályi 1796, 488). Dobré víno malo pochádzať aj z Dubovej a pestovanie viniča bolo zmienené aj v prípade obce Doľany (Vályi 1796, 528; 1799, 710). Z uvedeného je zrejmé, že na konci 18. storočia bolo vinohradníctvo navzdory všetkým problémom v malokarpatskej oblasti pevne zakorenené. Neprekvapí preto, že v Geograficko-štatistickom slovníku z roku 1809 bolo práve vinohradníctvo uvedené ako dominantné zamestnanie v prípade Dubovej, Častej, Dolian, Dolných i Horných Orešian, teda vo všetkých obciach ležiacich na úpätí Malých Karpát (Rumi 1809, 73, 86, 95, 292).

Napriek vysokej kvalite dopestovaného vína sa ani v 18. storočí nepodarilo úplne odstrániť fenomén pustnutia vinohradov. Z roku 1746 pochádza správa o spustnutí množstva viníc v Horných a Dolných Orešanoch. V prípade obce Horné Orešany zachytila v roku 1768 tunajšia urbárska regulácia vyklčovanie vinohradov s rozlohou 50 bratislavských meríc (1 bratislavská merica = 18–25 árov). S veľkou pravdepodobnosťou to korešponduje s fenoménom, ktorý opísal vo svojom diele o poľnohospodárstve (*Pilní domajši a polní hospodár*, vydané v roku 1792) Juraj Fándly, rodák z Častej a osvietený farár pôsobiaci v neďalekej obci Naháč. Uvádza tu, že poddaní na mnohých miestach kľujú vinice, nechávajú ich spustnúť a menia ich na polia (Fándly 1990, 260; pozri aj Benková 2011a, 125). Zámerom bolo vyhnúť sa odvádzaniu poplatkov a ďalšiemu robotovaniu, ktoré si vynucovala vrchnosť (Tibenský 1962, 86–87).

Fenomén pustnutia viníc si povšimol aj Pavol Jedlička, ktorý vo svojom diele Kiskárpáti emlékek podal komplexný prehľad o dejinách malokarpatských obcí. Podrobne sa v ňom venoval aj fenoménu malokarpatského vinohradníctva. Uvádza, že v jeho dobe už pestovanie viniča nedosahovalo takú mieru, ako to bolo v minulosti (stav vinohradníctva a vysokú kvalitu vína z Dubovej, Častej, Dolian, Dolných a Horných Orešian reflektovali ešte pred P. Jedličkom autori viacerých encyklopedických diel, pozri napr. Fényes 1851, 217, 261, 284; 1851a, 163; Czilchert 1873, 139, 147; k o niečo neskoršiemu obdobiu pozri Wenzel 1887, 399). Súdil tak aj na základe toho, že viaceré vinohrady boli zarastené divokými kríkmi, a to dokonca v takých polohách, ktoré boli blízko k obci (Jedlicska 1879, 276). Tento trend bolo pritom badať vo všetkých vinohradníckych obciach malokarpatského regiónu. Spomenul dokonca aj niekoľko konkrétnych príkladov. V rámci chotára Dolných Orešian údajne existovalo viacero miest, kde kedysi bývali vinice, no v súčasnosti boli už vyklčované. Ako konkrétny dôkaz menoval lokalitu Háje na juhozápadnom

okraji obce (Jedlicska 1882, 162). Podobný stav bolo podľa neho možné pozorovať aj v susedných Horných Orešanoch, kde boli opustené vinice v polohe Nechtáky ležiace severozápadne od obce. Dôležité bolo jeho pozorovanie, že dokladmi o niekdajšej prítomnosti vinohradov sú predovšetkým obrovské kopy kamenia, resp. kamenné rady (*kóhalmazok*), ktoré sa nachádzali na príľahlých svahoch Malých Karpát. Tie P. Jedlička našiel na viacerých miestach v katastri spomenutej obce – v polohách Oberberg, Ohlajty a Schneeweiss. V čase koncipovania svojho diela o obciach malokarpatského regiónu boli však už pôvodné vinohrady v týchto polohách údajne porastené tŕním a kríkmi (Jedlicska 1882, 175–176).

Ďalšia rana postihla vinohradníctvo na prelome 70. a 80. rokov 19. storočia, kedy sa v Uhorsku začala šíriť epidémia fyloxéry. Postihnutá bola, samozrejme, aj malokarpatská vinohradnícka oblasť. Jozef Ludovít Holuby pri návšteve neďalekého Pezinka referoval, že fyloxéra zničila veľkú časť miestnych vinohradov. Tie boli vyklčované a využívané na pestovanie obilia, ďateliny či zemiakov. Kde pôda na to nebola vhodná, ponechával sa vyklčovaný vinohrad zarásť trávou a premenil sa na „pusták“ (Holuby 1910, 354, 361). Týkalo sa to predovšetkým príkrých svahov či polôh s kamenistou pôdou, kde nová (a namáhavá) výsadba nebola príliš rentabilná. Situáciu zhoršila v prvej polovici 90. rokov nákaza perenospóry. Len v Bratislavskej župe (kam patrili aj pás obcí medzi Dubovou a Hornými Orešanmi) bolo touto chorobou napadnutých vyše 40 % všetkých vinohradov (Holec 1991, 228–229). Následkom bol zánik vinohradov, čo sa prejavilo aj v úbytku rozlohy viníc v celej Bratislavskej župe na prelome 19. a 20. storočia (Holec 1991, 231). Príčiny však nemožno pripisovať výhradne uvedeným chorobám viniča. Veľkú úlohu tu zohrávali aj faktory ekonomického a agrotechnického charakteru (Benková–Klokner 2017, 22).

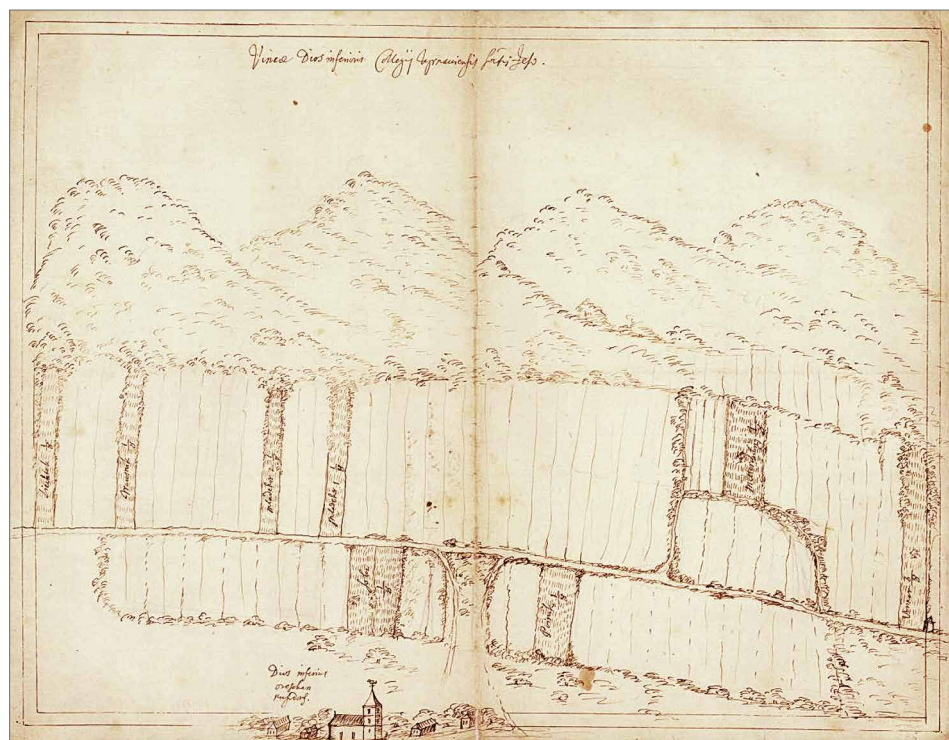
Výraznú stopu na tvári vinohradníckej krajiny na sledovanom území zanechali udalosti 20. storočia. Sociálne a politické zmeny, sprevádzané klimatickými extrémami a fyloxérou privádzali vinohrady k postupnému úpadku a opúšťaniu. Začal sa bežne objavovať fenomén tzv. pustákov – pustých vinohradov (Eliáš 2009, 24–25). Niektoré z nich mohli byť časom znova zrekultivované (dobrým príkladom je obec Dubová, kde bola obnova pôvodných vinohradov začatá pred prvou svetovou vojnou; Popelková 2019, 368) alebo sa pre ne našlo iné využitie – premenili sa na ovocné sady či pasienky. Opustené vinohrady, pomaly zarastajúce húštinou alebo lesom, či z nich vybudované sady však mnohokrát uchovali v nezmenenej podobe sprievodné terénne reliktu po pôvodných vinohradoch. Tento proces postupného opúšťania a zanedbávania urýchlila socialistická kolektivizácia, ktorá mnohým vinohradníkom znemožnila prácu v ich vinohradoch. Menšie vinice, ktoré aj naďalej zostali v súkromných rukách, padli za obeť nezaujmu ich majiteľov či časovej náročnosti na ich starostlivosť. Veľký zásah do malokarpatského vinohradníctva priniesla tzv. rajonizácia, ktorá najmä v 70. rokoch 20. storočia viedla k obnove a výsadbe veľkoplošných vinohradov. V jej priebehu boli rozorané po zväznicu orientované kamenice a boli nahradené terasovitými vinicami s viničnými záhonmi orientovanými pozdĺž vrstevnic (Hanušín–Štefunková 2015, 249). Uvedeným spôsobom boli upravené najmä spodné a stredné partie úpätia Malých Karpát (Štefunková 2009, 104). Definitívne sa tak zmazal niekoľko storočí budovaný krajinný charakter. Bohužiaľ, postupné opúšťanie vinohradov bolo v krajine pod Malými Karpatmi stále prítomné aj v posledných desaťročiach (Lieskovský a kol. 2013).

Svedectvo mapových a ikonografických diel

Analýza písomných prameňov preukázala, že tradícia pestovania viniča je v sledovanej oblasti veľmi dlhá a bohatá. Vďaka názvom viničných hôr, ktoré sa v mnohých prípadoch trajú dodnes, je dokonca možné určiť aj polohu viníc uvádzaných v historických záznamoch. Často však ide o polohy, ktoré boli v priebehu 20. storočia ďalej kultivované a výrazným spôsobom pozmenené, čo malo za následok vymiznutie pôvodných historických štruktúr vinohradníckej krajiny. Tento transformačný proces však nie je nikdy a nikde absolútny. Počas prekrývania a kumulovania jednotlivých chronologických vrstiev nenastáva automaticky ich definitívny zánik – skúsenosť potvrdzuje, že často dochádza k ich opusteniu a prípadnej neskoršej čiastočnej alebo úplnej

recyklácii (Gojda 2017, 24–25). Možno s veľkou pravdepodobnosťou predpokladať, že toto je i prípad nami sledovanej oblasti. Je preto namieste klásť si otázku, či sa v katastroch obcí ležiacich na východnom úpätí Pezinských Karpát mohli aj napriek intenzívnej hospodárskej činnosti dodnes zachovať reliktu pôvodnej vinohradnickej krajiny. Odpoveď na to môže poskytnúť vzájomné porovnanie kartografických a ikonografických prameňov (mapy, kresby, grafiky atď.) a vyhľadanie takých miest, kde mohli reliktu vinohradnickej činnosti zostať zachované až do dnešných čias.

Prítomnosť vinogradov v sledovanej oblasti dokladajú kartografické a ikonografické pramene už v 17. storočí. Za prvé zobrazenie viníc možno pokladať kresbu vinogradov v katastri Dolných Orešian, ktorú v roku 1680 dali zhotoviť trnavskí jezuiti (MNL). Pod štyrmi malokarpatskými vrchmi je načrtnutá základná schéma systému vinohradníckych honov vo forme dlhých a úzkych pásov (obr. 1). Tieto pásy, reprezentujúce jednotlivé vinice, sa tiahli zo svahov kolmo dolu k obci, krížom cez vrstevnice svahu. Vinice priečne rozdeľovala hlavná podhorská komunikácia spájajúca všetky obce ležiace na svahoch Malých Karpát. Táto cesta je zachytená aj na 1. vojenskom mapovaní z rokov 1782–1784. Hoci už dnes stratila svoju funkciu, je v teréne stále zachovaná a využíva sa ako poľná cesta. Navyše, vo veľkej časti chotára Dolných Orešian tvorí spodnú hranicu súčasných vinogradov. Tento stav bol napokon platný aj v období realizovania 1. vojenského mapovania. Vo všeobecnosti sa dá konštatovať, že spomenutú komunikáciu v druhej polovici 18. storočia prekročili spodné hranice malokarpatských viníc len veľmi zriedka.



Obr. 1. Náčrt rozloženia viníc na svahoch Malých Karpát v katastri obce Dolné Orešany z roku 1680. Dlhé úzke pásy predstavujú jednotlivé viničné hony – autorom náčrtu boli vyznačené tie, ktoré boli majetkom jezuitov z Trnavy. Zdroj MNL.

Abb. 1. Skizze der Wingertverteilung an den Hängen der Kleinen Karpaten im Kataster der Gemeinde Dolné Orešany aus dem Jahr 1680. Die langen schmalen Streifen stellen die einzelnen Weinbergfelder dar – Von den Erstellern der Skizze wurden diejenigen gekennzeichnet, die sich im Besitz der Jesuiten von Trnava befanden. Quelle Ungarisches Nationalarchiv.

Veľavravný prameň pre poznanie vývoja krajiny predstavuje vo všeobecnosti porovnávanie za sebou nasledujúcich vojenských mapovaní (Boltižiar–Olah–Petrovič 2013, 10; vojenské mapovania pre územie Slovenska sprístupňuje spoločnosť Arcanum Adatbázis Kft., pozri Arcanum). V prípade 1. vojenského mapovania je však nutné mať na pamäti, že jeho realizácia bola zameraná výlučne na vojenské účely. V dôsledku toho nebola jeho prvoradým cieľom kartografická presnosť, no skôr tendencia zachytiť dôležité krajinné prvky, ktoré mohlo vojenské velenie využiť pri vedení bojových operácií (Jankó–Porubská 2013, 7–9). Naproti tomu nasledujúce 2. vojenské mapovanie bolo vďaka triangulačnému meraniu a vytvoreniu pevných geodetických základov oveľa presnejšie (vďaka tomu sa dá georeferencovať so súčasnými mapovými zobrazeniami). Rozdielny prístup v procese vyhotovovania oboch vojenských mapovaní znemožňuje exaktné porovnanie oboch mapových zobrazení a v mnohých prípadoch sa obmedzuje výhradne na aproximatívne konštatácie vo vzťahu k dnešnej podobe krajiny. V sledovanej oblasti však vstupuje do hry aj ďalší faktor. Široký pás územia medzi riekou Moravou na jednej strane a líniou Trstín – Kráľová pri Senci na strane druhej nebol počas realizácie 2. vojenského mapovania vôbec zmapovaný (Kuchař 1967, 85; Prikryl 1977, 301). Práve v takto vymedzenom území leží aj celý masív Malých Karpát. V dôsledku toho je nutné použiť iné súdobé kartografické pramene. Ako najvhodnejšia sa javí Mapa Červenokamenského panstva z roku 1859, ktorú vyhotovil panský zememerač Ján Gregorovič (SNA). Mapa vo forme farebných plôch znázorňuje funkčné využitie pôdneho fondu na panstve, pričom plochy viníc sú zvýraznené aj sprievodným piktogramom (obr. 2). To umožňuje lepšiu orientáciu pri identifikovaní jednotlivých viníc. Kvalitou a presnosťou vyhotovenia vyniká 3. vojenské mapovanie. Celá oblasť juhozápadného Slovenska bola zmapovaná v roku 1882 s využitím trigonometrických bodov súradnicovej siete (Jakubík 2012, 31; Jankó–Porubská 2013, 109). Originály jednotlivých mapových sekcií boli pre celé Uhorsko vyhotovené farebne. Využívala sa



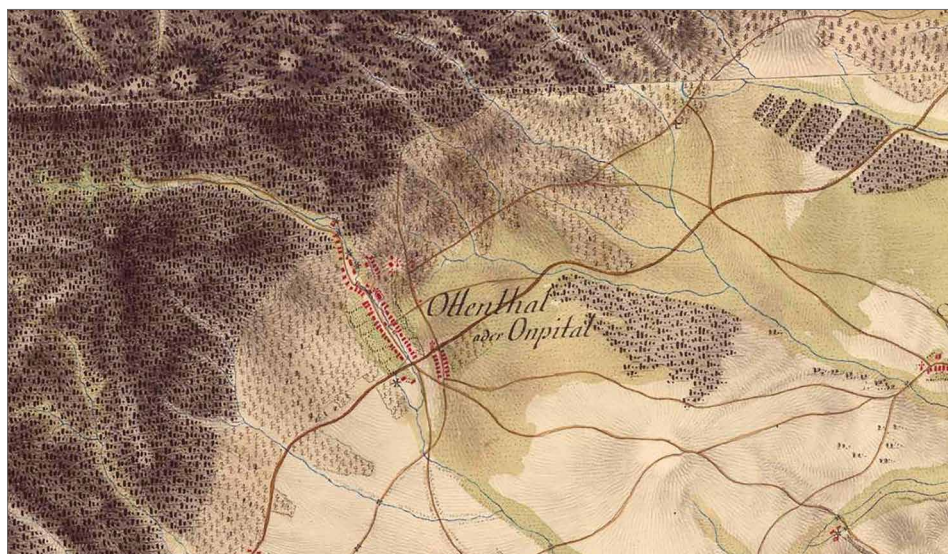
Obr. 2. Výrez z Mapy Červenokamenského panstva z roku 1859 od Jána Gregoroviča. Na mape sú znázornené obce, ktorých katastre sa rozprestierajú na úpätí Malých Karpát – Dubová (*Dubova*), Píla (*Pilla*), Častá (*Ceszte*), Doľany (*Ompital*), Dlhá (*Hoszúfalu*), Dolné Orešany (*A. Diós*). Plochy viníc sú reprezentované piktogramom viničnej úponky ovíňajúcej sa okolo kolíka. Nad vinicami sa vo vyšších nadmorských výškach nachádzajú už len lesy (*erdök*). Zdroj SNA.

Abb. 2. Ausschnitt aus einer Karte der Herrschaft Bibersburg aus dem Jahr 1859 von Ján Gregorovič. Auf der Karte werden die Gemeinden dargestellt, deren Kataster sich über das Vorgebirge der Kleinen Karpaten erstrecken – Dubová (*Dubova*), Píla (*Pilla*), Častá (*Ceszte*), Doľany (*Ompital*), Dlhá (*Hoszúfalu*), Dolné Orešany (*A. Diós*). Die Wingertflächen werden durch ein Piktogramm von sich um den Weinstock rankenden Weinreben repräsentiert. Über den Wingerten befinden sich in den höhergelegenen Meeresspiegelhöhen bereits nur noch Wälder (*erdök*). Quelle Slowakisches Nationalarchiv.

paleta jedenástich farieb, pričom vinohradom bola pridelená žltá farba. Bohužiaľ, počas druhej svetovej vojny boli tieto farebné originály zničené, a tak sa pre územie Slovenska zachovali len čiernobiele kópie (Prikrýl 1977, 346; Jakubík 2012, 31). To spoločne so skutočnosťou, že autori máp zaznamenávali do detailov i tie najmenšie podrobnosti, výrazným spôsobom zneprehľadňuje orientáciu v týchto mapách. O to viac to platí o pohoriach, kde vrstevnice a husté šrafovanie terénu čitateľnosť mapy vôbec neľahčujú.

Najstaršie z radu vojenských mapovaní dovoľuje len v hrubých rysoch načrtnúť rozšírenie vinohradov na úpätí Malých Karpát, resp. vysledovať ich hornú hranicu rozšírenia. V prípade Horných i Dolných Orešian pravdepodobne nedošlo oproti dnešnému stavu k výraznejšiemu posunu spomenutej hranice. Avšak u južnejšie položenej obce Doľany možno s istou dávkou pravdepodobnosti tvrdiť, že dnešná horná hranica vinohradov je položená o niečo nižšie, než pred vyše dvomi storočiami (predovšetkým v oblasti západne od samotnej obce v polohe Líščie stránne a Pustáky; obr. 3). V katastri obce Častá dnešné vinohrady pravdepodobne kopírujú rozšírenie tých z druhej polovice 18. storočia. Výnimku tvoria len niektoré viničné hony, a to predovšetkým medzi obcou a neďalekým hradom Červený Kameň (poloha Obecná hora). Tie v období tzv. jozefínskeho mapovania siahali až k neďalekej kalvárii v predpolí spomenutého hradu. V katastri južnejšie položenej obce Dubová tiež nemožno pozorovať podstatné zmeny medzi stavom pozorovaným v 18. a 21. storočí.

Na pevnejšiu pôdu prichádzame až v prípade mladšieho mapového zobrazenia panstva Červený Kameň z roku 1859 (obr. 2). Bohužiaľ, mapa nezachytáva kataster obce Horné Orešany, no svojou precíznosťou v prípade ostatných obcí tento nedostatok dostatočne nahrádza, keďže dovoľuje sledovať posuny hornej hranice vinohradov oveľa precíznejšie než 1. vojenské mapovanie. Vďaka tomu sa dá preukázateľne tvrdiť, že koncom 50. rokov 19. storočia vinice na viacerých miestach prechádzali ponad dnešnú hornú hranicu ich rozšírenia. Tieto presahy sú na mnohých miestach len veľmi nepatrné, no inde dosahujú aj dĺžku vyše 300 m (merané kolmo na vrstevnice). Názorným príkladom je kataster Dolných Orešian (poloha Kozy – rozdiel ca 140 m; poloha Vidnárky – rozdiel ca 170 m), Dlhej (poloha Vrchy – rozdiel ca 100 m) alebo Častej (poloha Nová hora – rozdiel ca 320 m). V Doľanoch sa dokonca nad súčasnou hornou hranicou vinohradov



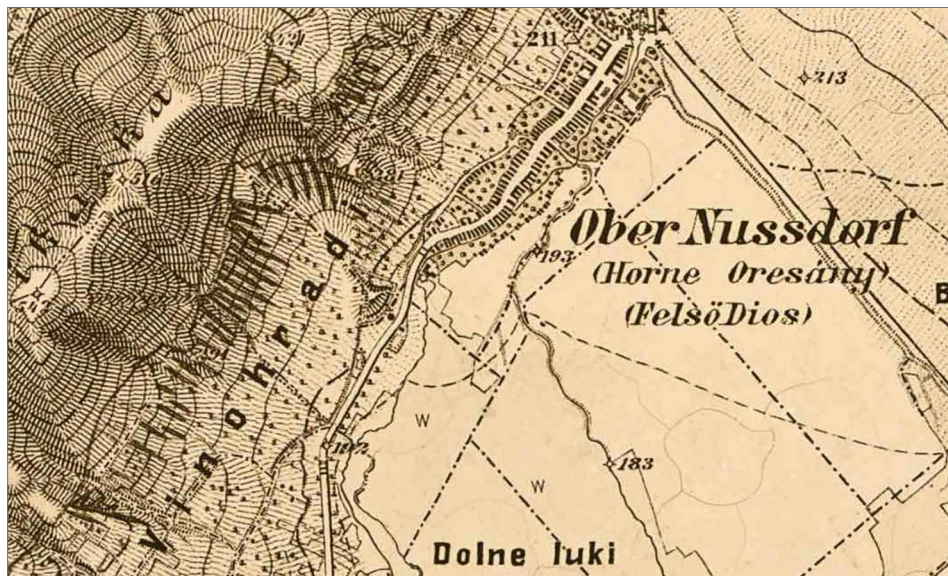
Obr. 3. Okolie obce Doľany na 1. vojenskom mapovaní z rokov 1782–1784. Zdroj Arcanum.

Abb. 3. Umgebung der Gemeinde Doľany auf der 1. militärischen Mappierung aus den Jahren 1782–1784. Quelle Arcanum.

nachádzala samostatná viničná hora (poloha Liščie stráne a Pustáky). Na iných miestach zase dnešné vinohrady zostúpili pod hornú hranicu viníc zachytených v roku 1859. Ide napríklad o polohy Biháre a Štábonty v katastri Dolných Orešian (v oboch prípadoch je rozdiel ca 300 m) či polohu Šestiny východne od Dolian (rozdiel ca 300 m).

Porovnávať mapu J. Gregoroviča s 1. vojenským mapovaním je z už vyššie spomínaných dôvodov pomerne náročné – v oboch mapových dielach sa dajú postrehnúť len tie najmarkantnejšie zmeny v posune hraničných línií vinohradov. Pri zachovaní vysokej miery opatrnosti možno súdiť, že v priebehu takmer 80 rokov sa priebeh hornej hranice viníc v sledovanom regióne príliš nezmenil. Výnimku môžu tvoriť vinohrady v katastri obce Dolňany (poloha Šestiny) a Dlhá (poloha Stráne, Žľaby a Vrchy). Zodpovedalo by to poznámke J. Fándlyho o opúšťaní vinohradov a ich klčovaní. Tieto predbežné závery však bude môcť potvrdiť až ďalší výskum.

V prípade 3. vojenského mapovania je tiež potrebné pri určovaní hornej hranice viníc z vyššie spomínaných dôvodov zachovať istú opatrnosť. Pri absencii farebného rozlíšenia je identifikácia viníc limitovaná na prítomnosť špecifického mapového znaku – miniatúrnych kružníc usporiadaných na ploche vinice v radoch alebo vo väčšine prípadov nepravidelne (obr. 4). Horná hranica plochy využívané na pestovanie viniča prekračuje súčasnú hornú hranicu rozšírenia vinohradov, a to oboma smermi. Signifikantný presah smerom k vyšším nadmorským polohám možno sledovať v katastri Horných Orešian (poloha Mittelberg – rozdiel ca 150 m; poloha Ohlajty – rozdiel ca 160 m), Dolných Orešian (poloha Kozy – rozdiel ca 230 m; poloha Mladé hory – rozdiel ca 220 m; poloha Trazníky – rozdiel ca 350 m), Dolian (poloha Liščie stráne a Pustáky – rozdiel ca 430 m) a Častej (poloha Nová hora – rozdiel ca 250 m). Naopak, výrazne nižšie položenie hornej hranice vinohradov oproti dnešnému stavu je pozorovateľné v katastri Dolných Orešian (poloha Lajtne – rozdiel ca 330 m), Dlhej (poloha Vrchy a Ohnaje – rozdiel ca 260 m), Častej (poloha Horné grefty – rozdiel ca 440 m; poloha Junáky – rozdiel ca 120 m). Na ostatných úsekoch bol priebeh hornej hranice viníc približne rovnaký.



Obr. 4. Okolie obce Horné Orešany na 3. vojenskom mapovaní z roku 1882. Vinice sú na mape označené nápisom *Vinohradi*. VŤavo od nápisu (smerom k hrebeňu Malých Karpát) je viditeľný komplex paralelne rozmiestnených kamenných radov – kameníc. Zdroj Arcanum.

Abb. 4. Umgebung der Gemeinde Horné Orešany auf der 3. militärischen Mappierung aus dem Jahr 1882. Die Wingerte sind auf der Karte als *Vinohradi* gekennzeichnet. Links von der Aufschrift (in Richtung Kamm der Kleinen Karpaten) ist ein Komplex von parallel angeordneten Steinreihen – Steinriegeln zu erkennen. Quelle Arcanum.

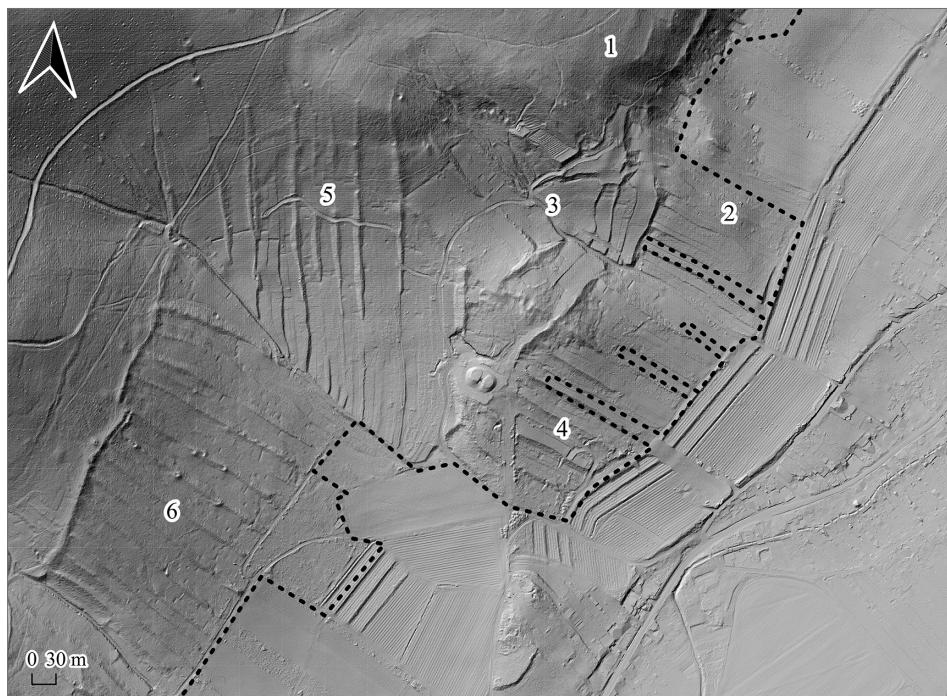
Ak sa porovná stav rozšírenia viníc na konci 50. rokov 19. storočia a v období začiatku 80. rokov 19. storočia, vyniknú tie areály, kde došlo k vzniku nových, či zániku starších viníc. Opustené zostali rozsiahle časti viníc v polohách Vidnárky a Lajtne v katastri Dolných Orešian a v polohách Vrchy a Ohnaje v katastri obce Dlhá. Naopak, nové vinice boli založené (či obnovené) v Dolných Orešianoch v polohách Purbeky, Biháre, Trazníky a Štábonty, v katastri Dolian v polohe Šestiny a v katastri Častej v polohe Horné grefty a Obecná hora. Na ostatných úsekoch bol priebeh hornej hranice viníc v oboch obdobiach podobný. Pohyb hornej hranice viníc je tak najmarkantnejší medzi Dolňami a Dolnými Orešianmi.

Možnosti a prínosy leteckého laserového skenovania

Z analýzy dostupných mapovaní vyplýva, že rozšírenie viníc v určitých časových obdobiach presahovalo dnešnú hornú hranicu rozšírenia vinohradov. To dáva nádej, že nad touto líniou, ktorá je dnes doménou lesov, bude možné objaviť niektoré prvky pôvodnej vinohradníckej krajiny. Kultúrna premena malokarpatských svahov, ktoré sa v priebehu storočí transformovali do podoby viničných vrchov, tu musela nutne zanechať nezmazateľné stopy po vytrvavej agrikultúrnej činnosti. K najprihodnejším spôsobom na ich objavovanie patria v poslednom období metódy diaľkového prieskumu Zeme, a to predovšetkým letecké laserové skenovanie (LiDAR). Táto metóda je nadmieru vhodná práve pre zalesnené územia, pretože dokáže prenikať aj cez lesný porast a zachytávať akékoľvek zásahy do terénneho reliéfu (pozri napr. Holubec a kol. 2016; Hofierka a kol. 2017; Felcanová–Felcan–Lieskovský 2021, 12–13). V sledovanej oblasti Malých Karpát prebehlo letecké skenovanie od novembra 2017 do marca 2018 s pomerne vysokou priemernou hustotou bodov posledného odrazu (21–25 b/m²), čo výrazne prispieva k ostrosti výsledného obrazu reliéfu (Geoportal). Úrad geodézie, kartografie a katastra SR ako objednávateľ leteckého laserového skenovania na Slovensku zhotovil zo získaných údajov digitálny výškový model reliéfu (DMR 5.0), ktorý je pre verejnosť voľne prístupný na jeho webových stránkach (Gálová–Dekan 2021, 21–23; ZBGIS). Vďaka tomu je možné voľne prehliadať naskenované územia a cielene vyhľadávať stopy po antropogénnych zásahoch v krajine.

V prípade sledovanej oblasti Pezinských Karpát poslúži ako istá sledovacia línia horná hranica súčasného rozšírenia viníc. Tá je na snímkach digitálneho výškového modelu reliéfu odvodeného z leteckého laserového skenovania aj jasne zreteľná. Svahy ležiace pod touto hranicou pokrývajú pravidelné terasy orientované paralelne s líniami vrstevníc. Predchádzajúca analýza mapových podkladov však ukázala, že viničné hory v priebehu storočí prekračovali dnešnú hornú hranicu rozšírenia viníc. A práve nad touto líniou vystupujú na digitálnom výškovom modeli reliéfu útvary značne odlišné od tých, ktoré vytvorila agrikultúrna činnosť človeka v priebehu druhej polovice 20. storočia (obr. 5). Ide o pomerne dlhé, nie príliš široké vyvýšené terénne útvary, ktoré sú na rozdiel od novodobých terás orientované väčšinou kolmo na vrstevnice. Terénna obhliadka potvrdila, že ide o fenomén dobre známy aj z iných vinohradníckych oblastí. Paralelne vedené kamenné rady, navzájom od seba vzdialené len niekoľko metrov, sú dobre známymi kamenicami či rúnami ohraničujúcimi pozemky vinohradníkov, ktoré spomínal už P. Jedlička. V menšej miere ich dopĺňajú krátke priečne terasy či oporné múry (Franko 2018, 20–21). Na prvý pohľad upúta komplexnosť a zachovalosť sústavy týchto antropogénnych relikto. Objavuje sa tu tak pred nami podoba pôvodnej vinohradníckej krajiny, ktorá dlhé storočia formovala kolorit celej malokarpatskej oblasti.

Kamenice zostávajú dodnes čiastočne zachované v katastroch všetkých obcí sledovaného regiónu, kde je v priebehu minulých storočí doložená vinohradnícka činnosť (tab. 1). Ide o umelo navrhované kamenné rady, ktoré dosahujú dĺžku od 15 m do 300–400 m (obr. 6, 7). Ako základný stavebný materiál boli využívané kusy horniny, ktoré boli získavané pri odskeletňovaní pôdy pri jej obrábaní. Pozoruhodným je však stav zachovania týchto historických krajinných štruktúr. V katastri Horných a Dolných Orešian sú spodné okraje dnešného lesa pokryté kamenicami v takmer 3,5 km dlhom páse (obr. 8). Ucelený obraz o viničnej hore podáva aj poloha Purbeky



Obr. 5. Komplex zachovaných kamenných radov – kameníc a terás v katastrach obcí Horné Orešany a Dolné Orešany na snímkach z leteckého laserového skenovania (LiDAR). Zobrazené sú nasledovné polohy: 1 – Oberberg; 2 – Mittelberg; 3 – Brandle a Klauzna; 4 – Stamberg; 5 – Promandle a Šnajbasy; 6 – Ohlajty. Čierna prerušovaná línia znázorňuje hornú hranicu dnešných vinohradov. Tesne pod ňou možno vidieť terasovité úpravy terénu (porovnaj s obr. 8). Zdroj produktov LLS ÚGKK SR, grafika M. Neumann.

Abb. 5. Ein Komplex erhalten gebliebener Steinreihen – Steinriegel und Terrassen in den Katastern der Gemeinde Horné Orešany und Dolné Orešany auf Aufnahmen des Airborne Laserscannings (LiDAR). Zu sehen sind folgende Lagen: 1 – Oberberg; 2 – Mittelberg; 3 – Brandle und Klauzna; 4 – Stamberg; 5 – Promandle und Šnajbasy; 6 – Ohlajty. Die schwarz-gestrichelte Linie stellt die obere Grenze der heutigen Weinberge dar. Dicht unter ihr sind terrassenartige Geländeherrichtungen zu erkennen (vgl. Abb. 8). Quelle Airborne Laserscanning des Amtes für Geodäsie, Kartographie und Kataster der Republik Slowakei, Grafik M. Neumann.

na hranici Dolných Orešian a susedných katastrov obcí Doľany a Dlhá, kde je dodnes jeden z výbežkov masívu Predného Šišoretného posiaty skupinou kameníc. Podobný obraz poskytujú aj polohy Líščie stráne a Pustáky na západ od intravilánu Dolian (obr. 9, 10). V južnejšie položených obciach možno pozorovať fenomén opätovného využitia starých viničných honov pri zachovaní pôvodnej historickej krajiny štruktúry. Názorným príkladom sú dnešné vinohrady v polohe Horné grefty v západnej časti obce Častá (obr. 11). Celkový pohľad na stav zachovania pôvodných historických krajinných štruktúr zviazaných s vinohradníctvom je však neúprosný. Väčšina kameníc, terás či oporných múrov sa zachovala výhradne nad hornou hranicou dnešných, terasovite upravených viníc či inak hospodársky intenzívne využitých plôch. Na miestach, kde súčasní vlastníci vinohradov naplno využili krajinný potenciál a pretvorili podobu pôvodných vinohradníckych honov, sa tak relikty po starom spôsobe starostlivosti o vinohrady obmedzujú len na krátke úseky kameníc v najvrchnejších partiách pôvodných viničných parciel (názorný príklad poskytuje kataster obce Dubová – obr. 12). Tento obraz je možné sledovať takmer v každej zo sledovaných obcí – v Dubovej, Častej, Doľanoch, Dlhej či Dolných Orešanoch. O to viac vyniká jedinečnosť zachovaných súborov kameníc v najsevernejšej časti Pezinských Karpát – v spomínaných Horných a Dolných Orešanoch. Tie boli napokon názorne zachytené aj na 3. vojenskom mapovaní (obr. 4).

Tab. 1. V ľavom stĺpci sú názvy viničných hôr zachytené vo *Weingarten Buech* z roku 1543 (podľa Benková–Klokner 2016). Za originálnymi názvami je v zátvorke uvedený preklad. Zvýraznené sú tie polohy, ktoré sa dajú stotožniť s názvami súčasných polôh, kde boli na základe údajov z leteckého laserového skenovania z rokov 2017–2018 identifikované reliky kameníc a kamenných terás (pravý stĺpec). Autor M. Neumann.

Tab. 1. In der linken Spalte werden die Namen der Weinberge aufgeführt, die im *Weingarten Buech* aus dem Jahr 1543 erfasst wurden (nach Benková–Klokner 2016). Hinter den Originalnamen wird in Klammern ihre Übersetzung angegeben. Hervorgehoben sind die Lagen, die sich mit den Namen heutiger Lagen identifizieren lassen, in denen anhand des in den Jahren 2017–2018 durchgeführten Airborne Laserscannings Relikte von Steinriegeln und Steinterrassen identifiziert wurden (rechte Spalte). Autor M. Neumann.

Obec	Weingarten Buech (1543)	Letecké laserové skenovanie (2017–2018)
Horné Orešany	–	Nechtáky, Všivavec, Oberberg, Mittelberg, Brandle, Klausna, Stamberg, Promandle, Šnajbasy, Ohlajty
Dolné Orešany	Wienerin/Wyenerin (Viedenčanka/Vajnorčanka), Mitter Schidung (Prostredný šidunk), Ober Berg (Horná hora), Trestman (Utešitel'), Haberaw (Ovesné pole), Kurschner (Kožušník), Juden Perg (Židovská hora), Erste Leytt (Prvé diely), Reuner in der Leyt (Šepkár), Saltzer (Soliar), Spindlerr (Tkáč), Beuntten (?), Hundtz Payny (Psie trápenie), Zwerch (Trpaslík), Die annder Leytt (Dalšie diely), Spiegell (Zrkadlo), In der Gais (Na kozom vrchu), In der Scheybenn (V šajbách), Plattense (Blatenské jazero), Jungen Berg (Mladá hora), Banngen Birg (Hora strachu), Statz Berg (?), Spiler (?), Banngen (Strach), Stain Wannnd (Kamenná stena), Traw nichts (Trávnik), Leychteckh (?), Bur Weckh (?), Schaff Leytten (Ovčie lajtné)	Vidnárky, Lajtné, Ponky, Predné Šišoretné, Trazníky, Purbeky
Dlhá	1 bližšie nemenovaný vinohrad	Kozárová, Vrchy, Žľaby, Lajtné
Doľany	Hawenney (Ohňavy), Leyden Stain (Kameň útrap), Reysen Schuch (Cestovná topánka), Stainbruch (Kameňolom), Hopf Graben (Chmeľnica), Jungen Berg neben Hopf Garten (Mladá hora vedľa chmeľnice), New Perg (Nová hora), Jungen Perg (Mladá hora), Schermer (Šermiar), Alten Perg (Stará hora), Satzter (?), Fux Leyten (Líščie diely/stráne), Eyllen Perg (?), Thotten Hobl (?), Alten Berg (Stará hora), Hoff Weingarten (Pridomové vinohrady)	Kameň útrap, Ohňavy, Pod Klokočinou, Stará hora, Líščie stráne, Pustáky
Častá	Gespett (Posmech), Scheprackh (Žobrák), New Berg (Nová hora), Vegl Singer (Spevavý vták), Windisch (Slovák), Spiegell (Zrkadlo), Lere Peyttl (Prázdny mešec), Gais Leytten (Kozie diely), Kue Berg (Krávia hora)	Nová hora, Rajhindle, Pod kaplnským, Radničné, Kiligrunty, Za kostolom, Obecná hora, Horné grefty, Junáky
Dubová	Sau Berg (Diviacia hora), Trau nitz (Trávnik), Kolgraben (Kapustnísko), Unter Schidung (Dolný šidunk), Mittel Schidung (Stredný šidunk), Ober Schidung (Horný šidunk), Kron (Koruna)	Koruny, Kukly

Datovanie

V súvislosti s identifikovanými radmi kameníc sa vynára otázka obdobia ich vzniku. Pomocnú ruku podáva už spomínaná *Weingarten Buech* z roku 1543, ktorá udáva aj názvy jednotlivých viničných honov. Tie sa totiž trvalo zakorenili v tradícii miestneho obyvateľstva a sú dodnes bežne používanými označeniami pre konkrétne časti chotárov malokarpatských obcí (tab. 1). V pôvodnej či sčasti pozmenenej podobe ich možno nájsť aj na katastrálnych mapách z prelomu 19. a 20. storočia či aj na súčasných mapových dielach (napr. ZM 1 : 10 000). Vďaka tomu je možné lokalizovať pôvodné polohy vinohradov a priradiť identifikované kamenice k jednotlivým vinohradníckym honom. A keďže s existenciou vinohradov a s nimi spojenou starostlivosťou na svahoch Malých Karpát je nutne spojené odskeletňovanie ich kamenistej pôdy, je pre vznik kameníc možné považovať rok spísania *Weingarten Buech* ako *terminus ante quem*. V tomto ohľade je veľavravný pohľad na vinohrady v extraviláne mesta Pezinok, vzdialeného od nami sledovanej oblasti len pár kilometrov na juhozápad. Na Suchom vrchu západne od mesta boli



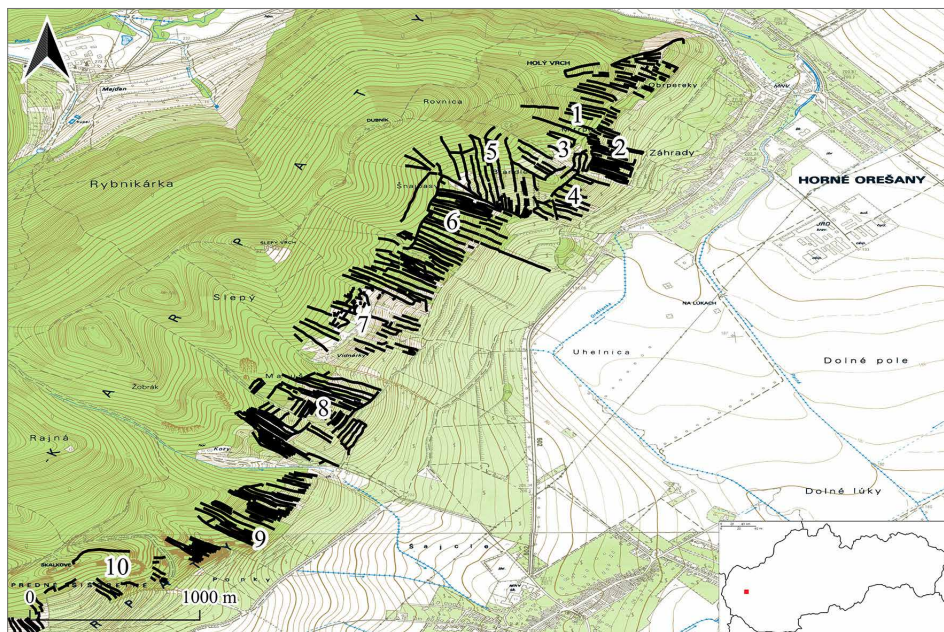
Obr. 6. Relikt kamenice v polohe Brandle v katastri obce Horné Orešany. Foto M. Neumann, marec 2022.

Abb. 6. Relikt eines Steinriegels in der Lage Brandle im Kataster der Gemeinde Horné Orešany. Foto M. Neumann, März 2022.



Obr. 7. Pohľad na ukončenie trávou porastenej kamenice vybiehajúcej do otvorenej lúky (poloha Stamberg). Vpravo od kamenice sa nachádzajú betónové stĺpy súčasného vinohradu. Väčšia časť lesa v pozadí v pravej časti fotografie bola pôvodne vinicou (poloha Oberberg). Foto M. Neumann, marec 2022.

Abb. 7. Blick auf den Abschluss eines mit Gras überwachsenen, in die offene Wiese auslaufend Steinriegels (Lage Stamberg). Rechts vom Steinriegel befinden sich Betonpfosten des heutigen Wingerts. Der größte Teil des Waldes im Hintergrund des Fotos rechts war ursprünglich ein Wingert (Lage Oberberg). Foto M. Neumann, März 2022.



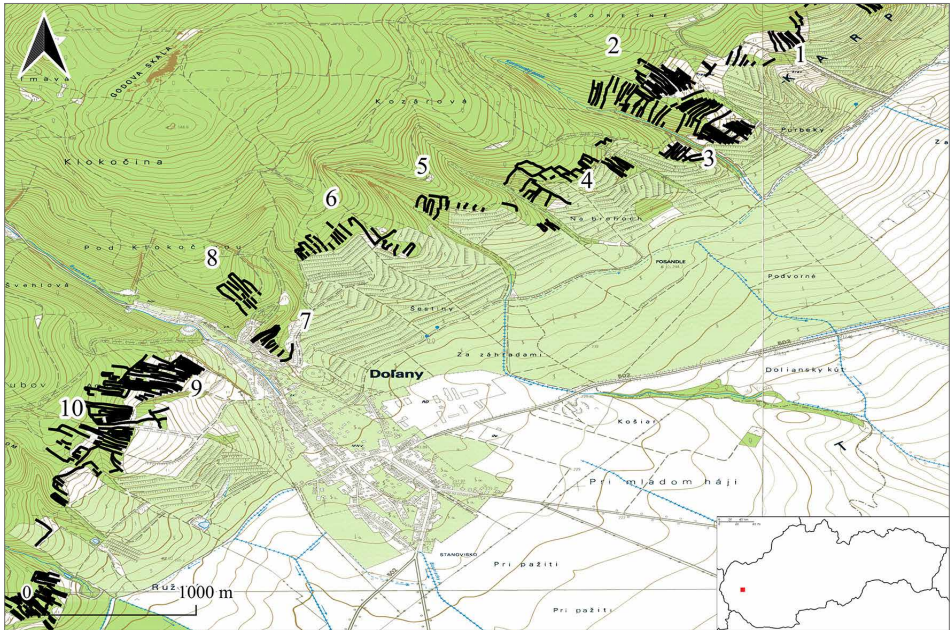
Obr. 8. Komplex zachovaných kamenných radov – kameníc a terás v katastrach obcí Horné Orešany a Dolné Orešany, ktoré sa zachovali v nasledovných polohách: 1 – Oberberg; 2 – Mittelberg; 3 – Brandle a Klauzna; 4 – Stamberg; 5 – Promandle a Šnajbasy; 6 – Ohlajty; 7 – Vidnárky; 8 – Lajtne; 9 – Ponky; 10 – Predné Šišoretné. Zdroj ZBGIS, grafika M. Neumann.

Abb. 8. Ein Komplex erhalten gebliebener Steinreihen – Steinriegel und Terrassen in den Katastern der Gemeinden Horné Orešany und Dolné Orešany, die in folgenden Lagen erhalten geblieben sind: 1 – Oberberg; 2 – Mittelberg; 3 – Brandle und Klauzna; 4 – Stamberg; 5 – Promandle und Šnajbasy; 6 – Ohlajty; 7 – Vidnárky; 8 – Lajtne; 9 – Ponky; 10 – Predné Šišoretné. Quelle ZBGIS, Grafik M. Neumann.

priamo v telese jednej z tunajších kameníc objavené fragmenty kuchynskej keramiky a jednej kachlice. Na základe týchto nálezov je možné v uvedenom prípade počítať s navŕšením kamenice v období druhej polovice 15. storočia, resp. na začiatku 16. storočia (Vavák 2004, 196).

Dôležitú výpovednú hodnotu má však aj poloha pezinských kameníc na Suchom vrchu. Tie sa totiž tiahnu kolmo na vrstevnice a ležia v nadmorskej výške 280–370 m n. m. V rovnakej nadmorskej výške sa pritom nachádza aj väčšina objavených kameníc medzi Dubovou a Hornými Orešanmi (v katastri Horných Orešian však možno sporadicky nájsť kamenice až v nadmorskej výške 420 m n. m.). Vzhľadom na skutočnosť, že maximálna horná hranica rozšírenia vinohradov bola nutne limitovaná meniacimi sa klimatickými podmienkami, je aj v prípade sledovaného úseku Pezinských Karpát možné predpokladať podobnú reakciu na zmeny podnebia. Pokiaľ ide o relikty dodnes zachovaných kameníc medzi obcami Dubová a Horné Orešany, bolo by tak možné aj tu analogicky uvažovať o ich navŕšení minimálne na prelome 15.–16. storočia (k zmene klímy pozri Behringer 2010, 134; Benková 2017, 22–27; Blom 2018, 46–48).

Uvedené obdobie však s veľkou pravdepodobnosťou nie je totožné so vznikom prvých kameníc v tomto regióne. M. Franko predpokladá, že počiatky ich vzniku treba klásť do skoršieho obdobia než na prelom 15.–16. storočia, kedy priaznivé klimatické podmienky dovolili posun hornej hranice vinohradov až do nadmorskej výšky 380 m n. m. (Franko 2013, 28). S istotou boli klčované a prispôbované na pestovanie viniča prv nižšie položené svahy malokarpatského pohoria. Práve dolné úpätia Malých Karpát museli ako prvé poskytovať vhodný priestor a možnosti na zakladanie vinohradov. Bohužiaľ, sú to práve tieto nižšie položené oblasti, ktoré boli ako prvé devastované pri rozširovaní výstavby, terasovaní a zakladaní veľkoplošných vinohradov. Región pod Malými Karpami tým stratil najstarší horizont stôp dokladajúcich jeho využitie ako vinohradníckej krajiny.



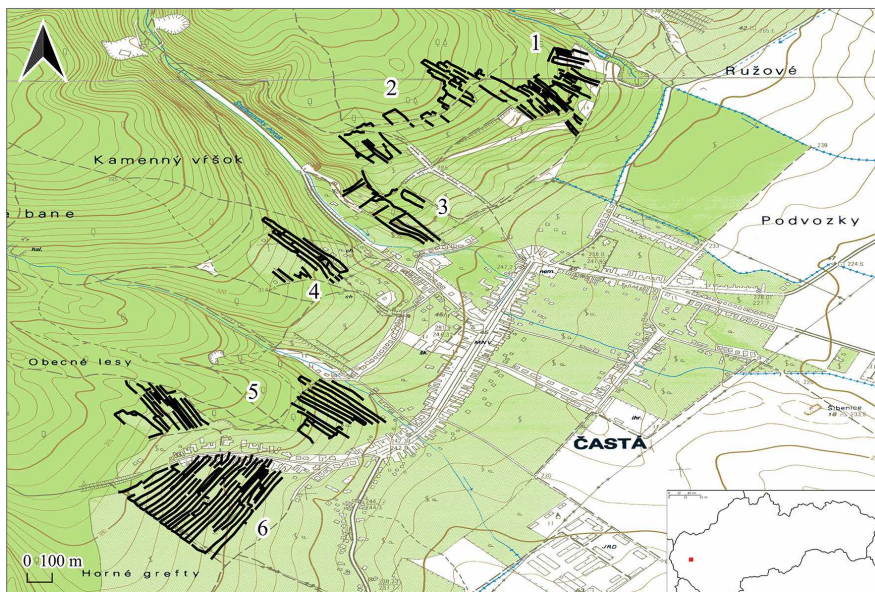
Obr. 9. Komplex zachovaných kamenných radov – kameníc a terás v katastrach obcí Dolné Orešany, Dlhá a Doľany, ktoré sa zachovali v nasledovných polohách: 1 – Trazník; 2 – Purbečky; 3 – Kozárová; 4 – Vrchy a Žľaby; 5 – Lajtne; 6 – Kameň útráp; 7 – Ohňavy; 8 – Pod Klokočinou; 9 – Stará hora a Liščí stráně; 10 – Pustáky. Zdroj ZBGIS, grafika M. Neumann.

Abb. 9. Ein Komplex erhalten gebliebener Steinreihen – Steinriegel und Terrassen in den Katastern der Gemeinden Dolné Orešany, Dlhá und Doľany, die in folgenden Lagen erhalten geblieben sind: 1 – Trazník; 2 – Purbečky; 3 – Kozárová; 4 – Vrchy und Žľaby; 5 – Lajtne; 6 – Kameň útráp; 7 – Ohňavy; 8 – Pod Klokočinou; 9 – Stará hora und Liščí stráně; 10 – Pustáky. Quelle ZBGIS, Grafik M. Neumann.



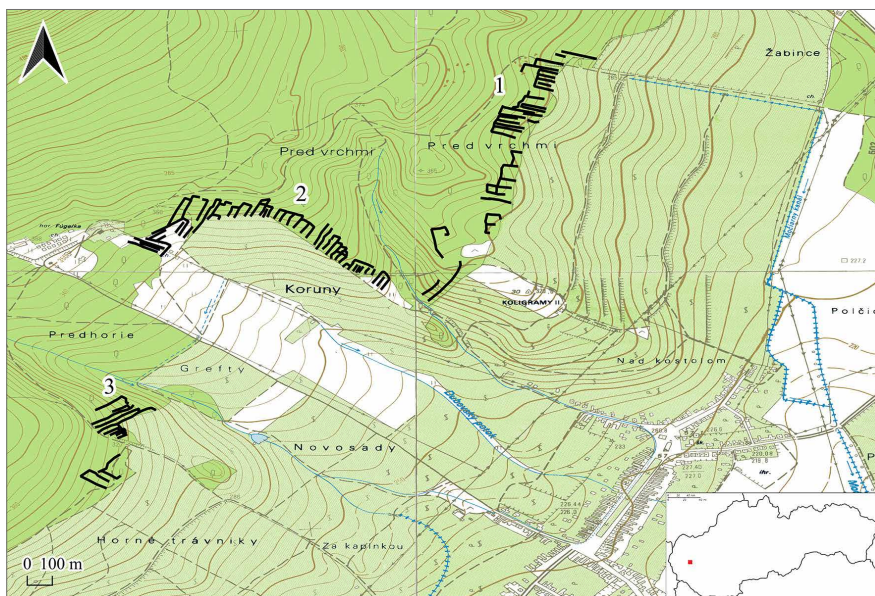
Obr. 10. Pohľad na polohy Stará hora (Ampere) a Liščí stráně na západ od obce Doľany. Kamenice sa dnes nachádzajú v spodnej časti lesa. Foto M. Neumann, marec 2022.

Abb. 10. Blick auf die Lage Stará hora (Ampere) und Liščí stráně westlich von der Gemeinde Doľany. Die Steinriegel befinden sich heute im unteren Teil des Waldes. Foto M. Neumann, März 2022.



Obr. 11. Komplex zachovaných kamenných radov – kameníc a terás v katastri obce Častá, ktoré sa zachovali v nasledovných polohách: 1 – Pod kaplnským; 2 – Radničné; 3 – Kiligrunty; 4 – Za kostolom; 5 – Obecná hora; 6 – Horné grefty. Zdroj ZBGIS, grafika M. Neumann.

Abb. 11. Ein Komplex erhalten gebliebener Steinreihen – Steinriegel und Terrassen im Kataster der Gemeinde Častá, die in den folgenden Lagen erhalten geblieben sind: 1 – Pod kaplnským; 2 – Radničné; 3 – Kiligrunty; 4 – Za kostolom; 5 – Obecná hora; 6 – Horné Grefty. Quelle ZBGIS, Grafik M. Neumann.



Obr. 12. Komplex zachovaných kamenných radov – kameníc a terás v katastroch obcí Dubová a Častá, ktoré sa zachovali v nasledovných polohách: 1 – Junáky; 2 – Koruny; 3 – Kukly. Zdroj ZBGIS, grafika M. Neumann.

Abb. 12. Ein Komplex erhalten gebliebener Steinreihen – Steinriegel und Terrassen in den Katastern der Gemeinden Dubová und Častá, die in den folgenden Lagen erhalten geblieben sind: 1 – Junáky; 2 – Koruny; 3 – Kukly. Quelle ZBGIS, Grafik M. Neumann.

Záver

Vinohradníctvo patrí k činnostiam, ktoré zanechávajú na tvári krajiny svoju trvalú a nezmazateľnú stopu. Konkrétne formy týchto krajinných štruktúr sú dnes dobre známe a v komplexnom poňatí definujú tzv. vinohradnícku krajinu. Cieľom tohto príspevku bolo pokúsiť sa identifikovať relikty pôvodnej vinohradníckej krajiny v severnej časti Pezinských Karpát, konkrétne v úseku medzi obcami Dubová a Horné Orešany. Kombinácia využitia viacerých druhov prameňov (písomné pramene, kartografické a ikonografické pramene, letecké laserové skenovanie) prispela k identifikovaniu dnes už zaniknutých krajinných štruktúr, ktoré v uvedenej oblasti reprezentujú v prvoradej miere tzv. kamenice. S pomocou leteckého laserového skenovania (LiDAR) sa tu podarilo úspešne identifikovať a overiť viac či menej zachované systavy kamenných radov, ktoré zodpovedajú niekdajším historickým viničným honom. Rámcové datovanie ich vzniku na prelom 15.–16. storočia bolo umožnené vďaka stotožneniu s viničnými honmi, ktoré sú uvedené v dobových historických prameňoch. V lesoch severnej časti Pezinských Karpát tak dodnes ostáva čiastočne zakonzervovaná podoba malokarpatskej krajiny v jej (minimálne) neskorostredovekej podobe. Použitá metóda demonštruje, do akej miery je ešte dnes, za vhodných podmienok, možné objavovať doteraz nepoznané historické krajinné štruktúry. Súčasná, modernou ľudskou činnosťou modelovaná krajina tak ani zďaleka nezničila svoj pôvodný historický ráz.

Pramene a literatúra

- ARCANUM: Arcanum Maps, <https://maps.arcanum.com/en/>, cit. 26. 3. 2022.
- BAĎURÍK, J., 1990: Malokarpatské vinohradníctvo v 16. storočí. Bratislava.
- 2008: Z počiatkov vinohradníctva a vinárstva starého Pezinka. In: Bozen Pezinok 1208–2008 (Pospechová, P., ed.), 83–86. Pezinok.
- BEHRINGER, W., 2010: Kulturní dějiny klimatu. Od doby ledové po globální oteplování. Praha – Litomyšl.
- BEL, M., 1779: Compendium Hungariae geographicum, ad exemplar Notitiae Hungariae novae historico-geographicae. Posonii et Cassoviae.
- BENKOVÁ, E., 2011: Urbáre panstva Červený Kameň zo 16. a 17. storočia ako pramene k dejinám vinohradníctva, *Historia nova* 2, č. 2, 51–67.
- 2011a: Vinohradníctvo v diele Juraja Fándlyho Piľní domajši a poľní hospodár. In: *Vinicola Carpathensis. K 65. narodeninám univ. prof. PhDr. Jozefa Baďurika, CSc. (Grófová, M.–Lukačka, J., edd.)*, 123–133. Bratislava.
- 2013: Die Kroaten in der Burgherrschaft Červený Kameň im 16. Jahrhundert. In: *Slovakia and Croatia. Historical Parallels and Connections (until 1780) (Kucharská, V.–Kuzmová, S.–Mesiarkin, A., edd.)*, 339–343. Bratislava – Zagreb.
- 2017: Vinohradníctvo na panstve Červený Kameň v ranom novoveku. Bratislava.
- BENKOVÁ, E.–KLOKNER, T., 2016: Kniha vinohradov z Červeného Kameňa, *Historika* 5, č. 2, 18–20.
- 2017: O založení vinice v Častej v roku 1862, *Historika* 6, č. 1, 22–23.
- BLOM, P., 2018: Die Welt aus den Angeln. Eine Geschichte der Kleinen Eiszeit von 1570 bis 1700 sowie der Entstehung der modernen Welt, verbunden mit einigen Überlegungen zum Klima der Gegenwart. München.
- BOLTIŽIAR, M.–OLAH, B.–PETROVIČ, F., 2013: Historické mapy – zdroj dát pri štúdiu krajiny a jej zmien, *Životné prostredie* 47, 1, 8–12.
- BORZOVÁ, Z., 2016: Poľnohospodárske náradie včasného stredoveku na Slovensku. Nitra.
- BURDOVÁ, L., 2016: Vojnové udalosti 17.–18. storočia a ich dopad na mestá malokarpatského regiónu, *Historika* 5, č. 2, 21–26.
- CDAC VIII: Codex diplomaticus Arpadianus continuatus. Árpádkori új okmánytár VIII, 1261–1272 (Wenzel, G., ed.). Budapest 1870.
- CDAC XII: Codex diplomaticus Arpadianus continuatus. Árpádkori új okmánytár XII, 1270–1301 (Wenzel, G., ed.). Budapest 1874.
- CDH I: Codex diplomaticus Hungariae ecclesiasticus ac civilis I, 104–1094 (Fejér, G., ed.). Buda 1829.

- CDH VI/2: Codex diplomaticus Hungariae ecclesiasticus ac civilis VI/2, 1296–1303 (Fejér, G., ed.). Budae 1830.
- CDSI I: Codex diplomaticus et epistolaris Slovaciae I, 805–1235 (Marsina, R., ed.). Bratislavae 1971.
- CDSI II: Codex diplomaticus et epistolaris Slovaciae II, 1235–1260 (Marsina, R., ed.). Bratislavae 1987.
- CSOMA, Zs., 2007: A középkori francia-vallon hatás a Magyarországi szőlő-borkultúrára, A Herman Ottó Múzeum Évkönyve 46, 578–586.
- CZILCHERT, K., 1873: Pozsony megye helyrajzi és statistikai leírása. Pest.
- DEDÁK, D.–SULYÁN, P. G., 2014: Cserhádi települések szőlőhegyeinek tájváltozásai, Tájékológiai Lapok 12, 2. sz., 363–381.
- DONEUS, M.–KÜHTREIBER, T., 2013: Wert-Erwartungstheorie und Standortwahl. In: Die hinterlassene Landschaft – Prospektion und Interpretation in der Landschaftsarchäologie. Mitteilungen der Prähistorischen Kommission, Band 78 (Doneus, M., ed.), 336–346. Wien. <https://doi.org/10.2307/j.ctt1vw0qcb.21>
- ÉGETŐ, M., 1980: Középkori szőlőművelésünk kérdéséhez, Ethnographia 91, 1. sz., 53–78.
- EISNER, J., 1947: Slovensko v dobe kultúry hradištnej. In: Slovenské dejiny I. (Varsik, B., ed.), 120–158. Bratislava.
- ELIÁŠ, P., 2009: Opustené vinohrady: vznik, biodiverzita a význam, Životné prostredie 43, 1. sz., 24–28.
- ENDRŐDI, J., 2009: A szőlőművelés múltja és jelene a Vászolyi-medencében. In: Geográfus Doktoranduszok IX. Országos Konferenciájának Természetföldrajzos Tanulmányai (Kiss, T., ed.), 127–140. Szeged.
- FÁNDLY, J., 1990: Pilní domajší a poľní hospodár I. Bratislava.
- FEJEŠOVÁ, M., 2019: Dubová od stredoveku do čias Pálfióvcov 1287–1590. In: Dejiny obce Dubová (Turčány, J.–Feješová, M., edd.), 21–50. Bratislava.
- FELCANOVÁ, Z.–FELCAN, M.–LIESKOVSKÝ, T., 2021: Archeológia neviditeľného. Prípady ne-deštruktívneho výskumu v archeológii. Bratislava.
- FENCÍK, R. a kol., 2020: Fencík, R.–Havrlant, J.–Talich, M.–Zeman, M., Transformácia topografických sekcií tretieho vojenského mapovania územia Slovenska, Kartografické listy 28, č. 2, 35–52.
- FÉNYES, E., 1851: Magyarország geographiai szótára. I. kötet. Pest.
- 1851a: Magyarország geographiai szótára. III. kötet. Pest.
- FRANKO, M., 2013: Malokarpatské kamenice, Historika 2, č. 2, 28–29.
- 2018: Organizácia a správa viničných hôr malokarpatských miest Svätý Jur, Pezínok a Modra. Trnava.
- FRČEK, J., 1933: Euchologium Sinaiticum. Texte slave avec sources grecques et traduction française. Patrologia orientalis. Tome 24, Fascicule 5, No. 120. Turnhout.
- GAHÉR, D., 2011: Vinohradníctvo na majetkoch grófov zo Svätého Jura a Pezinka v neskorom stredoveku. In: Vinicola Carpathensis. K 65. narodeninám univ. prof. PhDr. Jozefa Baďuríka, CSc. (Grófová, M.–Lukačka, J., edd.), 57–66. Bratislava.
- 2021: Vinohradníctvo na majetkoch grófov zo Svätého Jura a Pezinka v neskorom stredoveku. In: V znamení hviezd. Grófi zo Svätého Jura a Pezinka (Gahér, D.–Gahérová, H., edd.), 246–254. Pezínok.
- GÁLOVÁ, L.–DEKAN, T., 2021: Nové produkty poskytované Úradom geodézie, kartografie a katastra Slovenskej republiky, Kartografické listy 29, č. 1, 19–26.
- GEOPORTAL: Parametre pre lokality zberu údajov LLS, <https://www.geoportal.sk/files/zbgis/lis/parametre-lokality-zberu-udajov-lls.pdf>, cit. 26. 3. 2022.
- GOJDA, M., 2000: Archeologie krajiny. Vývoj archetypů kulturní krajiny. Praha.
- 2012: Význam moderních metod dálkového průzkumu pro studium, dokumentaci a mapování historické krajiny českých zemí. Relikty fortifikační architektury v krajině (Terezín). In: Krajina jako historické jeviště (Chodějovská, E.–Šimůnek, R., edd.), 319–346. Praha.
- 2017: Archeologie a dálkový průzkum. Historie, metody, prameny. Praha.
- GOJDA, M., ed., 2004: Ancient Landscape, Settlement Dynamics and Non-Destructive Archaeology. Praha.
- GULYÁS, L. Sz., 2012: A középkori szőlőművelés és borkereskedelem információtörténeti vizsgálatának lehetőségei, Aetas 27, 4. sz., 155–175.
- GYÖRFFY, Gy., 1972: Az Árpád-kori szőlőművelés kérdéseihez, Történelmi Szemle 3–4, 261–320.
- HÁJEK, V., 2014: Kronika česká. Praha.
- HAJNALOVÁ, E., 1985: New palaeobotanical finds from medieval towns in Slovakia, SIArch 33, 399–438.

- 2001: Ovocie a ovocinárstvo v archeobotanických nálezoch na Slovensku. Nitra.
- 2012: Archeobotanické nálezy z územia Bratislavy. In: *Dejiny Bratislavy 1. Od počiatkov do prelomu 12. a 13. storočia. Brezalauspurc na križovatke kultúr* (Šedivý, J.–Štefanovičová, T., edd.), 52–57. Bratislava.
- HAJNALOVÁ, M. a kol., 2018: Hajnalová, M.–Bielichová, Z.–Rajtár, J.–Křčová, D.–Čejka, T.–Šustek, Z.–Mihályiová, J., A Roman Structure from Hurbanovo, SW Slovakia: Multiproxy Investigation of Unique Waterlogged Deposit, *Interdisciplinaria Archaeologica* 9, No. 1, 43–69. <https://doi.org/10.24916/iansa.2018.1.4>
- HANUŠIN, J.–ŠTEFUNKOVÁ, D., 2015: Zmeny diverzity vinohradníckej krajiny v zázemí Svätého Jura v období 1896–2011, *Geografický časopis* 67, 243–259.
- HERCZEGH, M., 1894: A bortermelés hazai fejlődése, *Magyar gazdaságtörténelmi szemle* 1, 3. sz., 125–135.
- HLAVATÁ, J., 2015: Archeologické nálezy rastlín a ich vypovedacia schopnosť vo vzťahu k poľnohospodárstvu včasného stredoveku. In: *Interdisciplinárne o poľnohospodárstve včasného stredoveku* (Borzová, Z., ed.), 9–46. Nitra.
- 2017: Rastlinné potraviny, ich produkcia, úprava a skladovanie v germánskom a rímsko-provinciálnom prostredí na území stredného Dunaja. Dizertačná práca. Nitra.
- HOFIERKA, J. a kol., 2017: Hofierka, J.–Šašák, J.–Šupinský, J.–Gallay, M.–Kaňuk, J.–Sedlák, V., 3D mapovanie krajiny pomocou pozemného a leteckého laserového skenovania, *Životné prostredie* 51, č. 1, 21–27.
- HOLEC, R., 1991: Vinohradníctvo na Slovensku v období kapitalizmu (1848–1918), *Historica – Zborník Filozofickej fakulty Univerzity Komenského* 39–40, 225–232.
- HOLUBEC, M. a kol., 2016: Holubec, M.–Bobál, P.–Hronček, S.–Birošik, F., Využitie leteckého laserového skenovania pre potreby archeologického prieskumu. In: *GIS Ostrava 2016* (Inspektor, T.–Horák, J.–Růžička, J., edd.), 1–7. Ostrava.
- HOLUBY, J. L., 1910: Z prechádzky Pezinkom a jeho najbližších okolím, *Slovenské pohľady* 30, č. 6, 350–366.
- HRNČIAROVÁ, T. a kol., 2002: Hrnčiarová, T.–Klinda, J.–Berková, A.–Kramárik, J.–Finka, M.–Kosová, K.–Lauko, V.–Mládek, J.–Zaťko, M., Atlas krajiny Slovenskej republiky. Bratislava – Banská Bystrica.
- JAKUBÍK, J., 2012: Vývoj vojenskej kartografie na území Slovenska, *Kartografické listy* 20, č. 1, 28–38.
- JANKÓ, A.–PORUBSKÁ, B., 2013: Vojenské mapovanie na Slovensku 1769–1883. Bratislava.
- JAUBERT, P. A., 1840: *Recueil de voyages et de mémoires. Géographie d'Édrisi. Tome second.* Paris.
- JEDLICKSKA, P., 1879: Adatok Szomolány vára- s uradalmának történetéhez, *Történelmi tár*, 2. füzet, 262–284.
- 1882: Kiskárpáti emlékek. Vöröskötöl Szomolányig. Hely- s múvelődéstörténeti tanulmány. Budapest.
- KAHOUNOVÁ, E., 1967: Spoločensko-ekonomické podmienky vývinu vinohradníctva na západnom a strednom Slovensku, *Slovenský národopis* 15, 503–554.
- KALESNÝ, F., 1972: Arbeitsgeräte der Weinbauer in der Slowakei. Ein Beitrag zur Frage der historischen Schichten und Kultureinflüsse in der Weinkultur der Slowakei, *Ethnologia Slavica* 4, 87–152.
- KAZIMÍR, Š., 1986: Pestovanie viniča a produkcia vína na Slovensku v minulosti. Bratislava.
- KISS, A. a kol., 2005: Kiss, A.–Barta, K.–Sümegehy, Z.–Czinege, A., Historical Land Use and Anthropogenic Features: A Case Study from Nagymaros, *Acta Climatologica et Chorologica* 38–39, 111–124.
- KISS, A. a kol., 2014: Kiss, A.–Czinege, A.–Barta, K.–Sümegehy, Z.–Grynaeus, A., Felhagyott szőlőteraszok, intenzív történeti tájhasználat és talajerózió elleni védekezés Nagymaroson, *Studia Comitatusiensis, Új folyam 1, A Ferenczy Múzeum Évkönyve*, 125–143.
- KORABINSKY, J. M., 1786: *Geographisch-historisches und Produkten Lexikon von Ungarn.* Pressburg.
- KRIVOSUDSKÝ, R., 2014: Viticulture in the Context of Historical Landscape in the Small Carpathian Region – Model Area of Rača, *GeoScape* 8, No. 1, 9–16. <https://doi.org/10.2478/geosc-2014-0002>
- KUČERA, M., 1974: Slovensko po páde Veľkej Moravy. Štúdie o hospodárskom a sociálnom vývine v 9.–13. storočí. Bratislava.
- KUCHAŘ, K., 1967: Mapové podklady ke geografii Československa, *Acta Universitatis Carolinae Geographica* 2, č. 1, 57–97.
- LÁTKOVÁ, M., 2020: Size or Shape? Grapevine Pips From an Archaeobotanical Perspective. In: *Great Moravian Elites From Mikulčice* (Poláček, L.–Baxa, P.–Bejdová, Š.–Bigoni, L.–Březinová, H.–Brukner Havelková, P.–Brůžek, J.–Brzobohatá, H.–Drtikolová Kaupová, S.–Galuška, L.–Harvát, M.–Hladík,

- M.–Hlavica, M.–Hošek, J.–Ibrová, A.–Kalhous, D.–Košta, J.–Kouřil, P.–Kovačiková, L.–Krupičková, Š.–Langr, J.–Látková, M.–Macháček, J.–Mazuch, M.–Ottewelder, E.–Procházka, R.–Rohanová, D.–Sedláčková, H.–Sládek, V.–Stránská, P.–Ungerma, Š.–Valášková, L.–Velemínská, J.–Velemínský, P.–Zazvonilová, E., edd.), 201–202. Brno.
- LÁTKOVÁ, M.–HAJNALOVÁ, M.–HAVLÍK, M., 2019: Grape vine and viticulture tradition in Mikulčice. Vinná réva a tradice vinařství v Mikulčicích, PV 60, č. 2, 79–91.
- LIESKOVSKÝ, J. a kol., 2013 – Lieskovský, J.–Kanka, R.–Bezák, P.–Štefunková, D.–Petrovič, F.–Dobrovodská, M., Driving forces behind vineyard abandonment in Slovakia following the move to a market-oriented economy, *Land Use Policy* 32, 356–365. <https://doi.org/10.1016/j.landusepol.2012.11.010>
- LOPATKOVÁ, Z., 2006: Z najstarších dejín. In: Horné Orešany. Historicko-národopisná monografia (Babirát, M.–Babirát, M.–Blažo, Š.–Dobrotková, M.–Drahoš, J.–Lopatková, Z.–Mackovčín, P.–Nováková, K.–Urminský, J., edd.), 18–22. Horné Orešany.
- MACKOVÁ, A., 2020: Historická krajina v okolí Pezinka do začiatku 17. storočia, *Historika* 9, č. 1, 8–14.
- MAREK, M., 2006: Cudzie etniká na stredovekom Slovensku. Martin.
- MES II: Monumenta ecclesiae Strigoniensis II, 1273–1321 (Knauz, F., ed.). Strigonii 1882.
- MKP: Mestská kniha príjmov trnavskej farnosti sv. Mikuláša z roku 1495 (Rábik, V., ed.). Trnava 2006.
- MKT: Mestská kniha Trnavy (1392/1393) 1394–1530 (Rábik, V., ed.). Trnava 2008.
- MMFH IV: Magnae Moraviae Fontes Historici IV. Leges, Textus Iuridici, Supplementa (Bartoňková, D.–Harderka, K.–Havlik, L.–Ludvíkovský, J.–Vašica, J.–Večerka, R., edd.). Brno 1971.
- MNL: Magyar Nemzeti Levéltár, fond Jezsuita rendi térképek (17. sz.–18. sz.), sign. S 139–No. 22. Dostupné z: <https://maps.hungaricana.hu/en/MOLTerkeptar/38486/?list=eyJxdWVyeSI6ICJeb2xuXHUwMGU5IE9SZVx1MDE2MWFueSJ9>, cit. 26. 3. 2022.
- MRAVCSIK, Z.–MALATINSZKY, A.–HARMOS, K., 2012: Felhagyott szőlők botanikai és tájtörténeti vizsgálata az Északi-Cserhátban, *Kitaibelia* 17, sz. 1, 43.
- NEUMANN, M., 2014: Kostol sv. Jakuba staršieho v Trnave. Príspevok k prítomnosti Valónov na území mesta v stredoveku, *Pamiatky Trnavy a Trnavského kraja* 17, 15–20.
- 2019: Zaniknuté cesty v okolí hradu Červený Kameň, *Historika* 8, č. 1, 33–36.
- NOVÁKOVÁ, K., 2006: Tradičná kultúra a spôsob života. In: Horné Orešany. Historicko-národopisná monografia (Babirát, M.–Babirát, M.–Blažo, Š.–Dobrotková, M.–Drahoš, J.–Lopatková, Z.–Mackovčín, P.–Nováková, K.–Urminský, J., edd.), 119–151. Horné Orešany.
- NYIZSALOVSKAI, R.–VIRÓK, V., 2001: Területhasználat időbeli változásai és következményei egy Tokaj-Hegyaljai településen. In: I. Magyar Földrajzi Konferencia, 1–13. Szeged.
- PÉTERFFY, C., 1742: Sacra Concilia Ecclesiae Romano-Catholicae in Regno Hungariae celebrata. Posonii.
- POPELKOVÁ, K., 2019: Tradície a každodenný život Dubovej. In: Dejiny obce Dubová (Turcsány, J.–Feješová, M., edd.), 351–392. Dubová.
- POSPÍŠILOVÁ, D.–ŠIMORA, R.–SEKERA, D., 2010: Research work on *Vitis vinifera* ssp. *sylvestris* in Slovakia, *Czech Journal of Genetics and Plant Breeding* 46 (Special Issue), S47–S49. <https://doi.org/10.17221/989-CJGPB>
- PRIKRYL, L. V., 1977: Vývoj mapového zobrazovania Slovenska. Bratislava.
- REED, K.–OŽANIČ ROGLJIČ, I., 2020: The Roman Food System in Southern Pannonia (Croatia) from the 1st–4th Century A.D., *Open Archaeology* 6, 1, 38–62. <https://doi.org/10.1515/opear-2020-0105>
- RUMI, K. G., 1809: Geographisch-statistisches Wörterbuch des österreichischen Kaiserstaates. Wien.
- SOKOL, P. a kol., 2017: Sokol, P.–Havlice, J.–Knechtová, A.–Kypta, J.–Laval, F.–Neustupný, Z.–Stránská, R.–Tišerová, R.–Tomášek, M.–Vitula, P., Metodika terénní prostorové identifikace, dokumentace a popisu nemovitých archeologických památek. Praha.
- SNA: Slovenský národný archív, fond Pálfi – zbierka máp a plánov, sign. 338.
- SZILASSI, P., 2003: A területhasználat változásának okai és következményei a Káli-medence példáján, *Földrajzi Értesítő* 52, 3–4, 189–214.
- SUPUKA, J.–VEREŠOVÁ, M.–ŠINKA, K., 2011: Development of Vineyards Landscape Structure with Regard to Historical and Cultural Values, *Ekológia (Bratislava)* 30, No. 2, 229–238. https://doi.org/10.4149/ekol_2011_02_229
- ŠPULEROVÁ, J. a kol., 2011: Špulerová, J.–Dobrovodská, M.–Lieskovský, J.–Bača, A.–Halabuk, A.–Kohút, F.–Mojses, M.–Kenderessy, P.–Piscová, V.–Barančok, P.–Gerhátová, K.–Krajčí, J.–Boltziar, M.,

- Inventory and classification of historical structures of the agricultural landscape in Slovakia, *Ekológia* (Bratislava) 30, No. 2, 157–170. https://doi.org/10.4149/ekol_2011_02_157
- ŠPULEROVÁ, J. a kol., 2016: Špulerová, J.–Dobrovodská, M.–Štefunková, D.–Piscová, V.–Petrovič, F., História vzniku a vývoja historických štruktúr tradične obhospodarovanej poľnohospodárskej krajiny, *HČ* 64, č. 1, 109–126.
- ŠPULEROVÁ, J. a kol., 2017: Špulerová, J.–Dobrovodská, M.–Štefunková, D.–Kenderessy, P.–Izsóff, M., Terraced Landscapes in Slovakia, *Acta geographica Slovenica* 57, 2, 99–109. <https://doi.org/10.3986/AGS.4674>
- ŠTEFUNKOVÁ, D., 2009: Fragmenty historických vinohradníckych štruktúr v obraze krajiny, *Acta Facultatis Ecologiae* 20, 103–112.
- TIBENSKÝ, J., 1962: Juraj Fándly – propagátor nových moderných metód v poľnohospodárstve na Slovensku, *Agrikultúra* 1, 75–88.
- 1998: Poctivá obec budmerická. Starodávna história. Každodenný život slovenskej dediny od najstarších čias do začiatku 18. storočia. Budmerice.
- 2011: Sídlišťový komplex Boleráz v najstaršom ohraničení. In: Trnava 1211–2011. Historické štúdie k najstarším dejinám mesta (Rábik, V.–Dobrotková, M.–Hrnčiarik, E.–Marek, M.–Marsina, R.–Kohútová, M.–Tibenský, M., edd.), 197–212. Trnava – Kraków.
- VÁCLAVÍK, A., 1925: Podunajská dedina v Československu. Bratislava.
- VÁLYI, A., 1796: Magyar országnak leírása. Első kötet. Budán.
- 1799: Magyar országnak leírása. Második kötet. Budán.
- VAVÁK, J., 2004: Nové nálezy z prieskumu Pezinka a Vinosadov, *AVANS* 2003, 196–199.
- 2015: Mohutná pevnosť v Malých Karpatoch, *Historika* 4, č. 1, 4–7.
- WENZEL, G., 1887: Magyarország mezőgazdaságának története. Budapest.
- WMS: WMS ZBGIS. ZBGIS – všetky kategórie. Dostupné z: <https://www.geoportal.sk/sk/služby/mapove-služby/wms/wms-zbgis.html>, cit. 27. 3. 2022.
- ZBGIS: ZBGIS. Terén, DMR, sklony, orientácie. Dostupné z: <https://zbgis.skgeodesy.sk/mkzbgis/sk/teren>, cit. 26. 3. 2022.
- ZsO I: Zsigmondkori oklevéltár I, 1387–1399 (Mályusz, E., ed.). Budapest 1951.
- ŽUDEL, J., 1965: Osídlenie a pohyb obyvateľstva na Červenokamenskom panstve za Fuggerovcov v rokoch 1535–1583, *HČ* 13, č. 4, 571–599.

Zusammenfassung

Landschaftsrelikte der Weinbautätigkeit im nördlichen Teil der Bösinger Karpaten

Der Weinbau zählt zu den Tätigkeiten, die in der Landschaft ihre nachhaltigen und unverwischbaren Spuren hinterlassen. Die konkreten Formen dieser Landschaftsstrukturen sind heute gut bekannt und definieren in umfassendem Sinne die sog. Weinberglandschaft. Ziel des vorliegenden Beitrags ist der Versuch, Relikte ehemaliger Weinberglandschaften im zentralen Teil der Kleinen Karpaten (Südwest-Slowakei) zu identifizieren, konkret in dem Abschnitt zwischen den Gemeinden Dubová und Horné Orešany. Zu diesem Zweck wurden drei Arten von Quellen herangezogen: 1) schriftliche Quellen, 2) kartographische und ikonographische Quellen, 3) Daten eines Airborne Laserscannings (LiDAR). Jede von ihnen lieferte mittels eigener Arbeitsmethoden bestimmte Informationen. Die Analyse der schriftlichen Quellen lässt vermuten, dass im Gebiet der Kleinen Karpaten zumindest im Hochmittelalter Weinbau betrieben wurde (eine breitere Betrachtung der benachbarten Regionen verlagert die Anfänge des Weinbaus jedoch mindestens in die großmährische Zeit). Die Analyse der Kartierungsarbeiten hat ergeben, dass die Obergrenze der Ausdehnung der Weinberge in der Vergangenheit variabel war und nicht mit ihrer heutigen Grenze übereinstimmt. Diese Erkenntnis ermöglichte es, die weitere Aufmerksamkeit darauf zu richten, wo die geringste Störung der ursprünglichen Weinberglandschaft zu erwarten war. Gerade dort konnte das volle Potenzial der letzten verwendeten Quelle – des Airborne

Laserscannings – ausgeschöpft werden. Dank dieser Methode konnten mehr oder weniger erhaltene Systeme von künstlich aufgeschichteten Steinreihen, Terrassen und Stützmauern identifiziert und direkt im Feld überprüft werden, die den ehemaligen historischen Weinbergfeldern entsprechen. Eine ungefähre Datierung ihrer Entstehung auf die Wende vom 15. zum 16. Jahrhundert war durch ihre Identifizierung mit den in zeitgenössischen historischen Quellen erwähnten Weinbergfeldern möglich. Das auffälligste Element der heutigen Landschaft im beobachteten Gebiet sind vor allem Steinriegel, die in den Katastern aller Dörfer der beobachteten Region (Dubová, Častá, Doľany, Dlhá, Dolné Orešany, Horné Orešany) noch teilweise erhalten geblieben sind. Als Baumaterial wurde hauptsächlich Gestein verwendet, das bei der Entsteinung des Ackerbodens an den Hängen der Kleinen Karpaten gewonnen wurde. Der Erhaltungszustand dieser historischen Landschaftsstrukturen ist bemerkenswert. Im Kataster von Horné Orešany und Dolné Orešany sind die unteren Ränder des heutigen Waldes in einem fast 3,5 km langen Streifen mit Steinriegeln bedeckt. Auch die Lage von Purbeky am Rande des Katasters von Dolné Orešany oder die Lagen Liščie stráne und Pustáky im Westen des bebauten Teils der Gemeinde Doľany ergeben ein vollständiges Bild des Weinbergs. In den südlicheren Dörfern (Častá, Dubová) ist auch das Phänomen der Wiederverwendung alter Weinbergfelder unter Beibehaltung der ursprünglichen historischen Landschaftsstruktur zu beobachten. Ein anschauliches Beispiel sind die heutigen Weinberge in der Lage Horné grefty im westlichen Teil der Gemeinde Častá. Der Gesamtanblick des Erhaltungszustandes der ursprünglichen, mit dem Weinbau verbundenen historischen Landschaftsstrukturen ist jedoch unerbittlich. Die meisten der Steinriegel, Terrassen oder Stützmauern sind ausschließlich oberhalb der Obergrenze der heutigen terrassierten Weinberge oder der sonst intensiv bewirtschafteten Flächen erhalten geblieben. Dort, wo die heutigen Weinbergbesitzer das landschaftliche Potenzial voll ausgeschöpft und die Form der ursprünglichen Weinbergfelder umgestaltet haben, beschränken sich die Überreste der alten Weinbergkultivierung auf kurze Steinriegelabschnitte in den obersten Partien der ursprünglichen Weinbergparzellen. Dieses Bild kann in fast jedem der beobachteten Dörfer ausgemacht werden – in Dubová, Častá, Doľany, Dlhá oder Dolné Orešany. Umso mehr sticht die Einzigartigkeit der erhaltenen Steinriegel im nördlichsten Teil der Bösinger Karpaten – in Horné und Dolné Orešany – hervor. In den Wäldern des nördlichen Teils der Bösinger Karpaten ist die Landschaft der Kleinen Karpaten teilweise in ihrer (zumindest) spätmittelalterlichen Form erhalten geblieben. Die herangezogene Methode zeigt, inwieweit es auch heute noch möglich ist, unter geeigneten Bedingungen bisher unbekannte historische Landschaftsstrukturen zu entdecken. Die heutige, vom modernen Menschen geprägte Landschaft hat ihren ursprünglichen historischen Charakter bei weitem noch nicht verloren.

Mgr. & Mgr. Martin Neumann, PhD., Inštitút na výskum kultúrnej krajiny, Suchá nad Parnou 92, 919 01, martin.neumann@invykk.sk; Pamiatkový úrad SR, Cesta na Červený most 3946, 811 04 Bratislava, Slovenská republika, martin.neumann@pamiatky.gov.sk



To do dílo lze užit v souladu s licenčními podmínkami Creative Commons BY-NC-ND 4.0 International (<https://creativecommons.org/licenses/by-nc-nd/4.0/legalcode>). Uvedené se nevztahuje na díla či prvky (např. obrazovou či fotografickou dokumentaci), které jsou v díle užity na základě smluvní licence nebo výjimky či omezení příslušných práv.