

Volf, Jan

**Nález z doby římské z Radimi (okr. Kolín) a jejich vztah k pohřebištím  
Dobřichov-Píchora a Dobřichov-Třebická**

*Studia archaeologica Brunensia*. 2024, vol. 29, iss. 1, pp. 25-56

ISSN 1805-918X (print); ISSN 2336-4505 (online)

Stable URL (DOI): <https://doi.org/10.5817/SAB2024-1-2>

Stable URL (handle): <https://hdl.handle.net/11222.digilib/digilib.80453>

License: [CC BY-SA 4.0 International](https://creativecommons.org/licenses/by-sa/4.0/)

Access Date: 17. 09. 2024

Version: 20240823

Terms of use: Digital Library of the Faculty of Arts, Masaryk University provides access to digitized documents strictly for personal use, unless otherwise specified.

# Nálezy z doby římské z Radimi (okr. Kolín) a jejich vztah k pohřebištím Dobřichov-Pičhora a Dobřichov-Třebická

## Roman Period finds from Radim (Kolín District) and their relation to the Dobřichov-Pičhora and Dobřichov-Třebická burial grounds

Jan Volf

### Abstrakt

Jan Waněk, spolupracovník Josefa Ladislava Píče, daroval na konci 19. a na začátku 20. století do Národního muzea řadu artefaktů z doby římské nalezených na katastru Radimi (okr. Kolín), ležící západně od pohřebiští Dobřichov-Pičhora a Dobřichov-Třebická. Na základě rozboru dochovaných nálezů, pocházejících převážně ze žárových hrobů, bylo možné zkoumat strukturu osídlení regionu a charakter pohřebiští z doby římské v okolí Pičhory a Třebické. Tato pohřebiště se lišila rozsahem, délkou trvání i dalšími atributy. Celková rekonstrukce osídlení pak ukázala rozmístění sídlištních a pohřebních areálů v krajině a jejich vzájemné vztahy.

### Klíčová slova

doba římská, kovové artefakty, mikroregion, struktura osídlení, variabilita pohřebiští

### Abstract

Jan Waněk, a collaborator of Josef Ladislav Píč, donated at the end of the 19th and the beginning of the 20th century various Roman Period finds to the National Museum. The artefacts were unearthed at several locations in Radim (Kolín District), near the burial grounds Dobřichov-Pičhora and Dobřichov-Třebická. These burial grounds were part of the settlement network around the river Výrovka. The preserved archaeological finds were analysed to investigate the development of the network of settlements in the region during the Roman Period and to study differences between the sites of Pičhora and Třebická and other burial grounds in the region. The burial grounds varied in their size, length of existence and other attributes.

### Key words

Roman Period, metal artefacts, microregion, settlement network, variability of burial grounds

## Úvod

Radim leží v okrese Kolín ve Středočeském kraji (obr. 1). Z prostoru obce a jejího okolí pochází řada archeologických nálezů z různých období pravěku včetně paleolitu. Přibližně 600 m na východ od Radimi pak bylo nalezeno pohřebiště ze starší doby římské v poloze Dobřichov-Piřhora, od níž se zhruba 1 km na jihovýchod nachází poloha Třebická s pohřebištěm z mladší doby římské. Nálezy z doby římské známe i z katastru Radimi (tab. 1) a okolních obcí. Na základě jejich rozboru můžeme zkoumat podobu a vývoj osídlení v zázemí obou velkých pohřebišť. Tento výzkum přináší řadu informací i o samotných pohřebištích na Piřhoře a Třebické týkajících se mimo jiné toho, jak se na nich projevíly změny hustoty osídlení regionu, případně jak se lišila od pohřebišť v okolí z hlediska polohy, délky trvání, rozsahu a výbavy hrobů. Uvedený výzkum ale vyžaduje revizi starších nálezů z regionu, kterým, s výjimkou nálezů z Dobřichova-Piřhory a Dobřichova-Třebické, často po jejich objevení nebyla věnována větší pozornost.

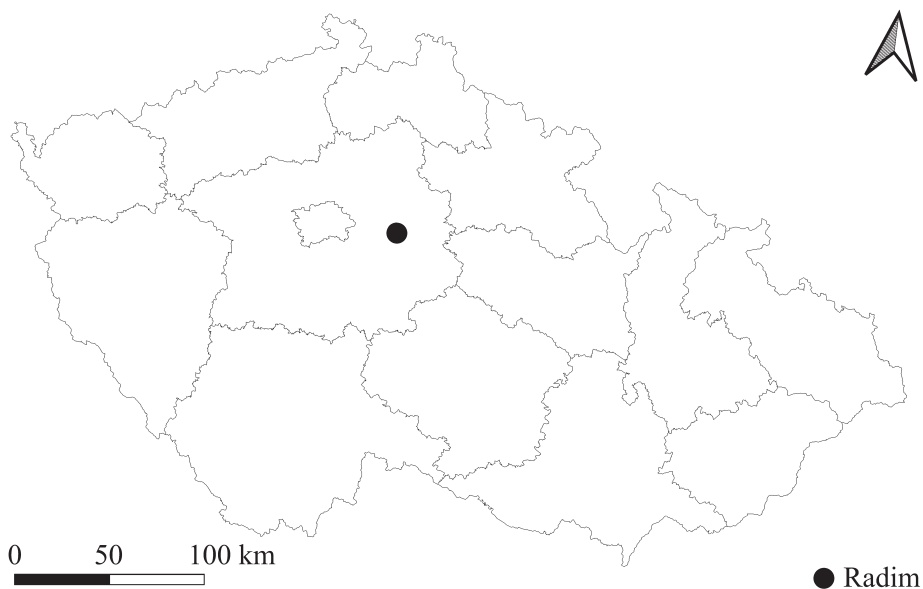
## Přírodní podmínky

Radim se nachází na území České křídové tabule, soustavy geomorfologických celků České vysočiny. Zdejší povrchové tvary formovaly mladotřetihorní a čtvrtohorní, denudační, akumulační a erozní procesy, které se podílely na tvorbě dnešní struktury říčních teras, plošin a údolí. Radim leží na hranici dvou geomorfologických podstav České křídové tabule, Českobrodské tabule (průměrná nadmořská výška 243 m) a Nymburské kotliny (průměrná nadmořská výška 195 m), přičemž reliéf terénu se snižuje směrem k severu k toku Labe. Pro plochou pahorkatinu Českobrodské tabule, v jejímž prostoru se Radim nalézá, jsou charakteristická svahová údolí levých přítoků Labe s říčními terasami po-

krytými vrstvou spraše (Demek a kol. 1965, 22, 175, 194–196, 204–206; týž 1987, 148, 481). Jedním z levobřežních přítoků Labe v regionu je také Výrovka, která pramení v Kochánově (okr. Havlíčkův Brod) v nadmořské výšce 487 m a po 63,3 km se vlévá zleva do Labe u Pístů (okr. Nymburk); ve 178 m n. m. Výrovka protéká i Radimi (Vlček ed. a kol. 1984, 302).

Region patří k sušším a teplejším částem Čech s mírnou zimou (Tolasz et al. 2007, 50–51, 114–115, 122–125, 234–235). V biogeografickém členění pak spadá do Polabského bioregionu, který představuje nejnižší část České křídové tabule. Jeho povrch tvoří jílovité hlíny a labská niva s terasami z písku a štěrkopísku. Na pokryvy spraše se váží černozemě a hnědozemě a na štěrkopíscích teras se objevují arenické kambizemě (Culek 2005, 19, 53–54). Potenciálně přirozenou vegetaci regionu reprezentuje zejména černýšová dubohabřina s dubem zimním, habrem a příměsí lípy, která se vyskytovala na rovinách nebo na mírných svazích. Oblast jejího rozšíření však byla odlesňována a zemědělsky využívána už od neolitu. V nivě Výrovky se potom mohla původně nacházet střemchová jasanice s dominantním javorem, olší a lípou srdčitou. Střemchové jasanice po svém odvodnění často sloužily jako louky (Neuhäuslová a kol. 1998, 62–65, 85–92). Celkově druhová skladba lesa závisela na charakteru lidské aktivity (Dreslerová – Sádlo 2000, 203–205). Ta měla vliv i na stav půd, jejichž způsob využívání je reflektován zastoupením různých druhů obilovin (Dreslerová – Kočár – Chuman 2016, 21, 23).

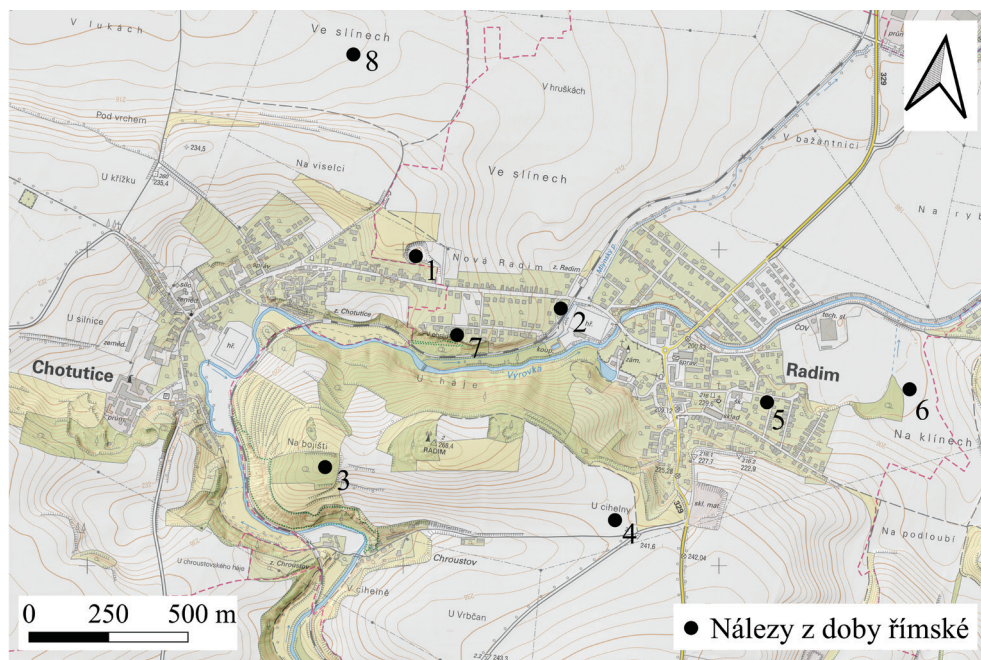
Makrozbytková analýza byla v regionu provedena kupříkladu během výzkumu sídliště z doby římské z polohy U silnice v Plaňanech vzdálených přibližně 3 km na jih od Radimi. Analýza zjistila přítomnost dřevin – dubohabřin a kyselých doubrav. Zachycené druhy obilnin poté reprezentoval především ječmen obecný (*Hordeum vulgare* s.l.) a méně pšenice dvouzrnka (*Triticum dicoccon*), pšenice jednozrnka



● Radim

**Obr. 1.** Radim, okr. Kolín, lokalizace naleziště, zdroj mapového podkladu: <https://www.cuzk.cz>

**Fig. 1.** Radim, Kolín District, localization of the site, map source: <https://www.cuzk.cz>



● Nálezy z doby římské

**Obr. 2.** Nálezy z doby římské z Radimi: 1. Viselec, 2. u nádraží, 3. Šance, 4. V cihelně, 5. škola, 6. východní okraj katastru, 7. Na ohrádkách, 8. Ve slínech. Zdroj mapového podkladu: <https://www.cuzk.cz>

**Fig. 2.** Roman Period finds from Radim: 1. Viselec, 2. near the railway station, 3. Šance, 4. V cihelně, 5. school, 6. eastern edge of the cadastral district, 7. Na ohrádkách, 8. Ve slínech. Map source: <https://www.cuzk.cz>

(*Triticum monococcum*) a pšenice řpalda (*Triticum spelta*). V souboru makrozbytků se také vyskytl oves setý (*Avena sativa*). Zjiřtřená situace ukazovala na střídání jarních a ozimových obilnin (Volf – Beneř – Kočár – Kočárová – Rypka 2021, 627–631).

## Nejstarří archeologické nálezy z doby římské z Radimi a okolí

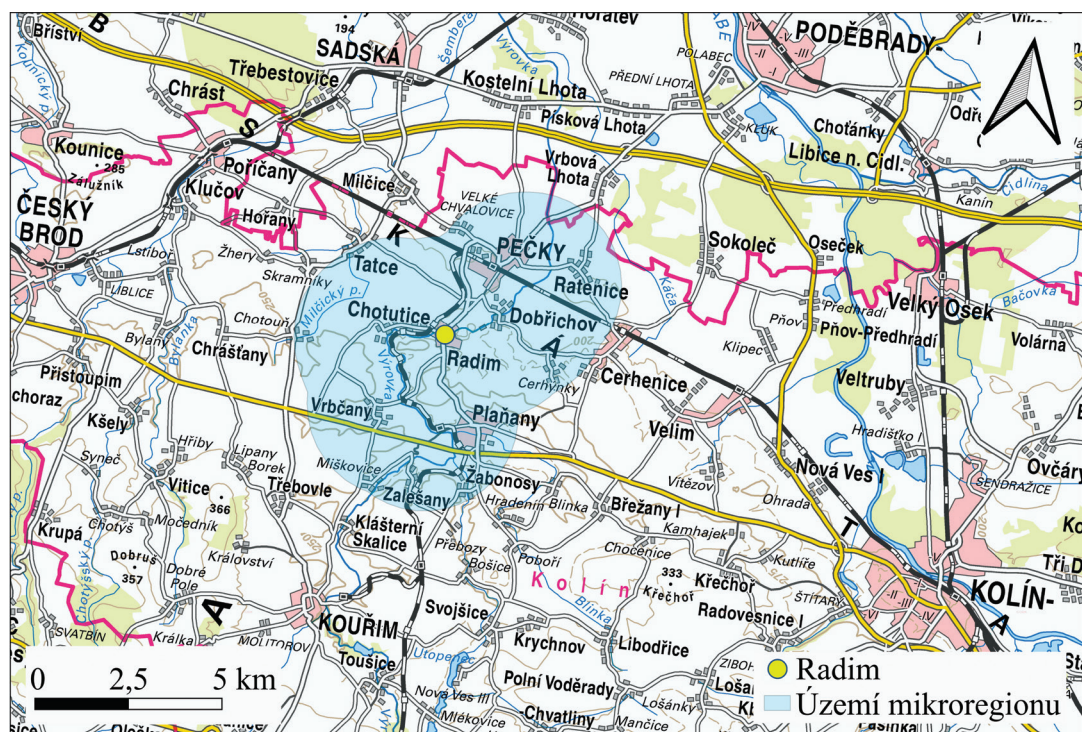
Počátek archeologických výzkumů v této oblasti se pojí s činností Jana Waňka, správce lichtenřtejnřského statku Radim v letech 1883 až 1911. J. Waněk byl spoluzakladatelem muzea v Kolíně, členem musejních jednot v Kolíně a v Českém Brodě a předním členem „družiny“ Josefa Ladislava Piče. Během své spolupráce s J. L. Pičem v 90. letech 19. století provedl vykopávky na pohřebišti z mladří doby římské Dobřichov-Třebická a následně na pohřebišti ze starří doby římské Dobřichov-Piřhora (*Sklepnář 2005*, 609). J. Waněk kromě toho shromařžoval i archeologické nálezy z Radimi a okolí. Výzkumem archeologických památek v regionu se dále zabýval Jan Hellich, zakladatel muzea v Poděbradech, a Frantiřek Dvořák, který v roce 1936 vydal soupis všech dosud známých archeologických lokalit na Kolínsku (*Dvořák 1936*). Mnoho archeologických nálezu také zachránili členové Pečecké musejní jednoty. Poměrně velký soubor předmětů dokládá, že obě velká pohřebišta neležela v krajině osamocená, ale tvořila součást řirřší struktury osídlení reprezentované řadou sídliřt řirřzného rozsahu a menřími pohřebišti. Komplikaci při studiu této struktury představuje skutečnost, že u starřích nálezu je v některých případech uvedeno pouze jméno katastru obce, z něhož pocházejí, případně se nedochovaly a máme k dispozici jen jejich slovní popis. To se týká i části sbírky Pečeckého muzea, které bylo zruřeno v 60. letech 20. století.

## Hrobové nálezy z polohy Viselec

Z katastru Radimi se zachovalo více nálezu z doby římské (obr. 2), ale větřina z nich pochází již z konce 19. nebo začátku 20. století. Často jde o náhodně nálezy zachráněné J. Waňkem, který je následně daroval J. L. Pičovi do Musea Království českého (dneřní Národní muzeum). K těmto nálezům se řadí i artefakty z rozruřených hrobů z polohy Viselec (obr. 2:1) na vrchu táhnoucím se od západu k východu (cca 230 m n. m.) a spadajícím směrem k jihu k Výrovce. Z této polohy se v Národním muzeu dochovala část bronzové přezky typu Madyda-Legutko A1 (obr. 5:2), mosazné upevňovací kování opasku typu Garbsch B7b (obr. 5:6), bronzové okrajové kování opasku (obr. 5:7), bronzové kování s kosočtverečným tělem a po obou stranách s hrozníkovitými ploškami (obr. 5:4) a také bronzové nákončí picího rohu typu Andrzejowski B2 (obr. 5:1). Část kování opasku nebo picího rohu nejspíše představuje i kroužek z bronzové hranně tyčinky nasazený na přehnuté bronzové destičce (obr. 5:5). K nálezům z polohy Viselec dále patří profilovaná hlavice bronzové jehlice typu Beckmann IIc (obr. 5:3) a bronzové nůžky s obloukovitým držadlem typu Bezenberger A (obr. 5:8). E. Droberjar soubor datoval do stupně B1 (*Droberjar 2006*, 688).<sup>1</sup>

Kování typu Garbsch B7 pochází i z Peček vzdálených přibližně 2 km na sever od Radimi, kde se nalézalo v řárovém hrobě za stodolou p. Čápa (č. p. 369) společně se záponou typu Garbsch Ic (*Motyková-řneidrová 1961*, 36). Řirřzné varianty kování typu Garbsch B7 se nacházely i v hrobech z Dobřichova-Piřhory datovaných do stupně B1 (*Droberjar 1999*, 147). J. Garbsch tento typ označil za germánské napodobeniny noricko-panonských opaskových kování a jejich výskyt umístil na počátek 1. století po Kristu (*Garbsch 1965*, 92–93). Jako barbarskou imitaci tento typ určila i K. Motyková, mimo jiné dle koncentrace v Čechách a provedení výzdoby





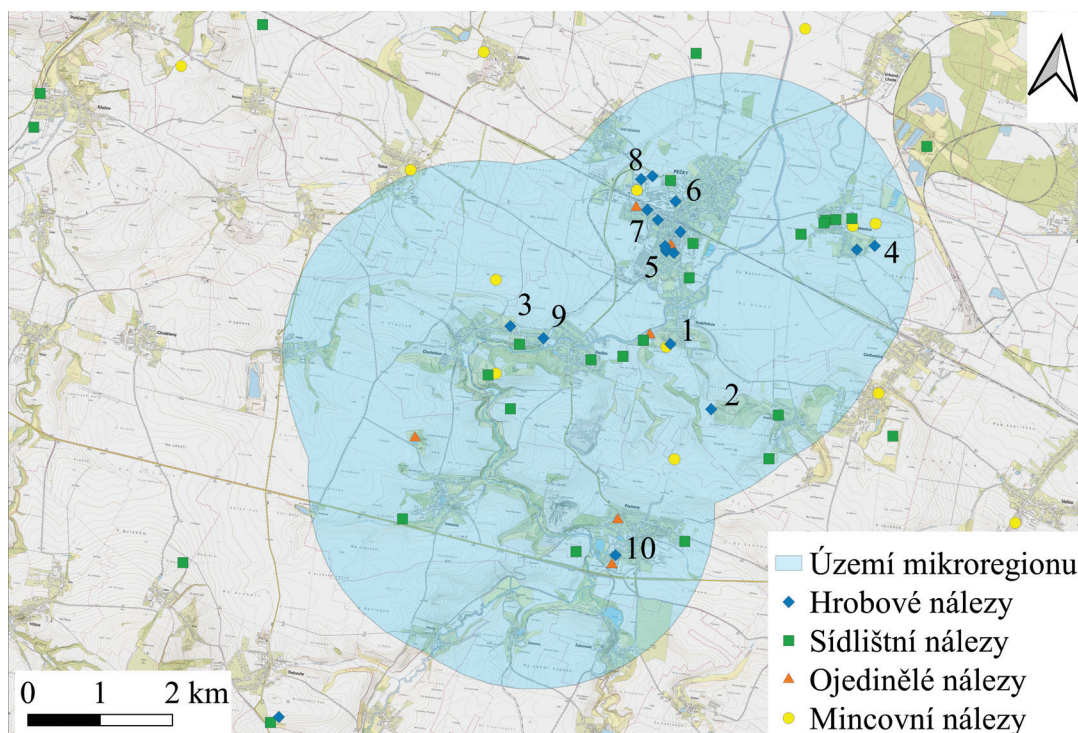
Obr. 3. Mikroregion středního toku Výrovky. Zdroj mapového podkladu: <https://www.cuzk.cz>

Fig. 3. Microregion of the middle reaches of Výrovka. Map source: <https://www.cuzk.cz>

(Motyková-Šneidrová 1964, 358–359). Alternativně by, přinejmenším v některých případech, mohlo jít o provinciální výrobky určené k exportu do barbarika. Analýza prvkového složení (XRF) pak doložila, že téměř všechna kování tohoto typu z Čech, včetně exempláře z Radimi, jsou vyrobená z mosazi. Kování tedy byla buď zhotovována v provinciích nebo ze suroviny dovážené z římské říše do barbarika (Křištofová 2010, 102–103, 113–118). Analýzy prvkového složení (XRF, EMPA, AAS, PIXE, ICP-MS) mosazných artefaktů z Čech i dalších částí barbarika prokázaly původ suroviny v římské říši. Prvkové složení materiálu se zároveň výrazněji nelišilo ani mezi artefakty odpovídajícími jiným archeologickým kulturním skupinám (Bursák a kol. 2022). Oproti provinciím se v barbariku noricko-panonská opasková kování nacházela

v hrobech dospělých žen i mužů. Vzhledem k přebírání pouze některých částí noricko-panonského oděvu a rozdílů v nošení jde spíše o průnik jednotlivých kulturních prvků z provincií do barbarika, a nikoliv o výsledek přesunu osob (Kvetánová 2006, 392).

Nálezy bronzových přezek typu Madyda-Legutko A1 se poté koncentrují v Čechách a v oblasti dolního Labe. V prostoru przeworské kultury jsou oproti tomu častější exempláře vyrobené ze železa. V obou případech je lze datovat do stupně B1, přičemž se pojí s mužskou hrobovou výbavou (Madyda-Legutko 1986, 4–11, Taf. 1). Tři exempláře tohoto typu přezky, jeden železný a dva bronzové, pocházejí také z hrobů z Dobřichova-Piřhory, datovaných ve dvou případech do fáze B1a a v jednom do fáze B1b (Droberjar 1999, 91). Kování rohu typu



**Obr. 4.** Nálezy z doby římské na území mikroregionu střední Výrovky. Hrobové nálezy: 1. Dobřichov-Piřhora, 2. Dobřichov-Třebická, 3. Viselec (Radim), 4. jihovýchod Ratenic, 5. jihovýchod Peček, 6. kostrový hrob (Pečky), 7. a 8. západ a severozápad Peček, 9. poloha u nádraží (Radim), 10. areál cukrovaru (Plaňany). Zdroj mapového podkladu: <https://www.cuzk.cz>

**Fig. 4.** Roman Period finds in the territory of the middle Výchovka microregion. Grave finds: 1. Dobřichov-Piřhora, 2. Dobřichov-Třebická, 3. Viselec (Radim), 4. southeast of Ratenice, 5. southeast of Pečky, 6. inhumation grave (Pečky), 7. and 8. west and northwest of Pečky, 9. location near the railway station (Radim), 10. sugar factory premises (Plaňany). Map source: <https://www.cuzk.cz>

Andrzejowski B2 se pak vyskytují ve střední Evropě v hrobech datovaných do stupňů B1 a B2 (Andrzejowski 1991, 16–18). Kování picích rohů se v barbariku v hrobech často nacházela společně s noricko-panonskými opaskovými kovánými. Specifická pro Čechy a v menší míře pro území jižního Slovenska mezi řekou Moravou a Váhem byla kombinace s kováním typu Garbsch B7 (Kvetánová 2006, 391–392). Kování nákončí picích rohů, i když ne tento konkrétní typ, se zachovala i na pohřebišti Dobřichov-Piřhora, kde se nalézala ve 13,75 % hrobů datovaných ve všech případech do stupně B1. Hroby se

od sebe nicméně lišily další výbavou (Droberjar 1999, 54–55).

Jehlice s profilovanou hlavicí patří k formám typu Beckmann IIc s kulovitou střední částí hlavičky s otvorem, které jsou datovány do starší doby římské (Beckmann 1966, 18–19, Tafel I). Tento typ jehlic je znám také z Dobřichova-Piřhory z hrobů ze stupně B1 (Droberjar 1999, 85). Z tohoto pohřebišti pocházejí i nůžky, včetně typu Bezenberger A, představující v některých případech jediný dochovaný hrobový přídavek. Nůžky z bronzu se ovšem nacházely jen v hrobech s větší výbavou (*op. cit.*, 118–120).



Bronzové nůžky se celkově oproti želeným vyskytují vzácněji a mají často prolamované okraje čepele a rukojeť zdobenou rytím. Takovéto exempláře jsou typičtější pro starší dobu římskou (týž 2002, 219). Soubor nálezů z rozrušených hrobů z polohy Viselec můžeme datovat do stupně B1.

## Rozrušené hroby z písečníku u nádraží

V roce 1900 se v panském písečníku za nádražím (obr. 2:2), přibližně 490 m na jihovýchod od polohy Viselec, podařilo nalézt žárové hroby z doby římské. U části nálezů darovaných roku 1900 J. Waňkem do Národního muzea pak byla uvedena pouze poloha u nádraží. Pravděpodobně ale jde o stejnou lokalitu, z níž nejspíše pocházejí i nálezy, u kterých je napsáno, že příslušejí k hrobu narušenému těžbou písku.<sup>2</sup> Mezi předměty z tohoto hrobu patří zbytek blíže neurčitelné destičkové spony (obr. 5:12), samostřílovitá spona s vysokým zachycovačem s osmihranným lučíkem a vinutím zdobeným nepravým filigránem z členěné tyčinky (obr. 5:14), analogické vinutí z další spony (obr. 5:13), část bronzového páskového závěsku (obr. 5:15), zlomky kostěného trojvrstvého hřebene (obr. 5:27), železný nůž s rovným ostřím (obr. 5:28), hrudka smoly (obr. 5:24), úlomek bronzového plechu (obr. 5:26) a dále 9 korálků různé barvy a tvaru (obr. 5:16–23). Z korálků pravděpodobně pocházejí také 3 slitky modrozeleného skla obsahující zlomky kostí (obr. 5:25).

Nálezy z hrobu se zabýval mimo jiné V. Sakař, který určil sponu zdobenou nepravým filigránem (obr. 5:14) jako typ Almgren 203 ze skupiny samostřílovitých spon s vysokým zachycovačem (skupina VII). Spona se svým tvarem i dalšími atributy podobá exemplářům z této skupiny (Almgren 1923, Taf. IX; Sakař 1970, 40). Konkrétně náleží do 1. série, pro kterou

je typický knoflík na nožce. Esovitou profilací lučíku pak odpovídá zástupcům této série koncentrujícím se v polabské oblasti. Spony 1. série jsou charakteristické pro počátek mladší doby římské. Definice VII. skupiny spon dle O. Almgrena je však problematická, neboť jde o velmi heterogenní skupinu. V klasifikaci vytvořené L. Schultem se spona z Radimi odsazením nožky a tvarem lučíku blíží formě 8 v podskupině 2, která je ale jinak z hlediska tvaru opět poměrně různorodá, což se týká i případného hranění lučíku. Exempláře formy 8 a dalších tvarem blízkých forem můžeme datovat na počátek mladší doby římské, přičemž jsou typické zejména pro polabskou oblast. Dochované vinutí (obr. 5:13) poté pravděpodobně pochází z analogické spony (Schulte 1998; týž 2011, 47–53, 83, 90, 169, 205–208, Abb. 52–53).

Destičkové spony, které nebyly původem z římských provincií, se začaly v barbariku vyskytovat od závěru starší doby římské a jejich množství narůstalo v průběhu mladší doby římské, přičemž lze rozeznat různé typy lišící se i datací. Sponu z Radimi ovšem není možné přesněji určit, a tedy ani přesněji datovat (Thomas 1967, 67–70). Fragment závěsku (obr. 5:15) pak můžeme přiřadit k závěskům tvaru pouzdra obsahujícím různá vsazená jádra. Tento typ závěsků je charakteristický pro mladší a pozdní dobu římskou (Droberjar 2002, 377–378). Zlomky bronzových a železných páskových závěsků se v Čechách dochovaly kupříkladu na pohřebišti z mladší a pozdní doby římské v Plotištích nad Labem v hrobech 459, 539, 946 a 964 datovaných do 2. až 3. fáze pohřebiště (Rybová 1979, Abb. 37:6, 43:3, 7, 64:6–7, 12; táž 1980, 144, 154–155, Tab. 12–17).<sup>3</sup> Hřeben (obr. 5:27) patří k trojvrstvým formám typu I dle Thomas. Tento typ hřebene je znám z mladší i pozdní doby římské (Thomas 1960, 77–94). Na pohřebišti v Plotištích trojvrstvé hřebeny představovaly nejčastější hrobový přídavek zastoupený zejména v hrobech z 1. až 3. fáze pohřebiště (Rybová



1980, 141, 157). Trojvrstvé hřebený reprezentovaly jeden z nejčastějších hrobových přídaveků i na pohřebišti z mladší a pozdní doby římské v Opočně (Pleinerová 1995, 82).

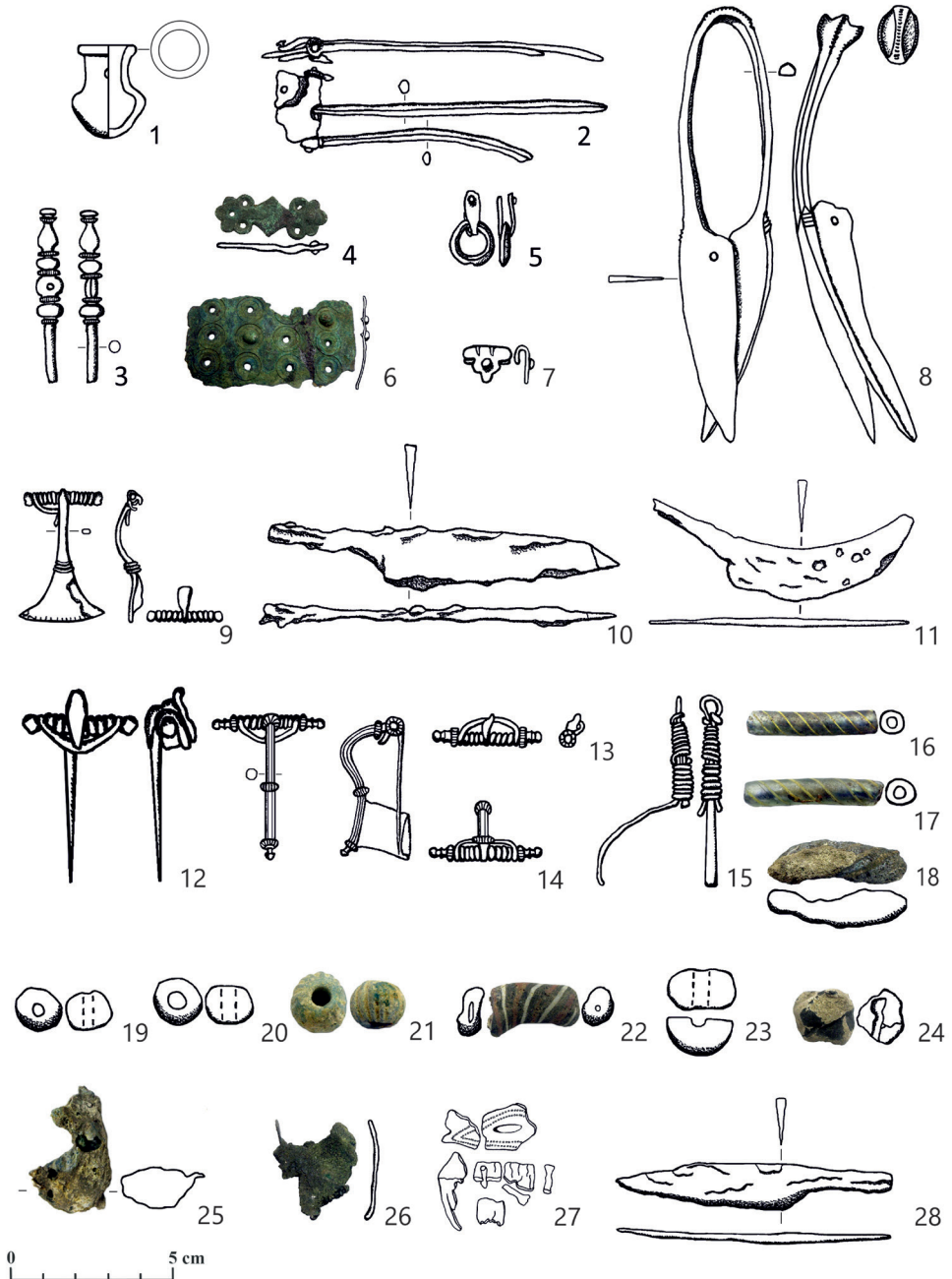
Ke skleněným a fajánsovým předmětům z hrobu v písečniku se řadí dva mírně deformované rourkovité korálky se čtyřmi žlutými šroubovitými liniemi (obr. 5:16–17), podobný, ale žárem značně deformovaný, korálek (obr. 5:18), tři slítky modrozeleného skla obsahující zlomky kosti (obr. 5:25), zbytek žárem poškozeného tmavě zeleného korálku s vloženými střídavě bílými a červenými liniemi (obr. 5:22), zploštělý světle zelený korálek (obr. 5:19), čočkovitý červený korálek silně poškozený žárem (obr. 5:20), svisle žebrovaný soudkovitý korálek tyrkysové barvy (obr. 5:21) a polovina černého prstencového korálku (obr. 5:23). Korálkům z tohoto hrobu se, spolu s dalšími fajánsovými a skleněnými nálezy z Čech, věnoval P. Kacl, který soubor datoval do stupně C2. Nejčastější fajánsové artefakty z doby římské v Čechách reprezentují žebrované soudkovité korálky, typické zejména pro stupně B2 a C1. Výrazně méně se objevují fajánsové korálky bez plastické výzdoby (Kacl 2014, 127, 131–133, 135–136). Skleněné korálky představovaly relativně běžný hrobový přídavek například na pohřebišti v Opočně, avšak, stejně jako exempláře z Radimi, byly obvykle poškozeny žárem. Korálky měly nejčastěji modrou barvu (45 %), ale vyskytla se i jiná zbarvení. Vícebarevné korálky pak tvořily méně než 10 % exemplářů (Pleinerová 1995, 82). Hrob z Radimi můžeme datovat do mladší doby římské, nejspíše do stupně C1.

U ostatních nálezů z pískovny v Radimi ve většině případů chybí informace, zda pocházejí ze stejného hrobu. Část artefaktů uvedených J. L. Pičem se navíc nedochovala (Pič 1905, 306, Tab. XCVIII). Dohledat se kupříkladu nepodařilo nádoby, které měly patřit ke dvěma určeným hrobům. Popelnici z hrobu č. 1 lze nicméně datovat na základě jejího vyobrazení

(obr. 6). Tvarem i výzdobou v podobě skupin výstupků se blíží popelnici z hrobu z pozemku továrny Tona v Pečkách datovaného do mladší doby římské (Motyková-Šneidrová 1961, 34–38). Analogický tvar má i popelnice z hrobu 1128 z Plotiště nad Labem, kterou A. Rybová přiřadila k vysokým terinám typickým pro 1. fázi pohřebišť, ale objevujícím se ještě ve 2. fázi (Rybová 1979, 376–377, Abb. 14:1; táž 1980, 125). K hrobu č. 1 z pískovny v Radimi dále patří dva železné nože (obr. 5:10–11) a bronzová spona s podvázanou lichoběžníkovitou nožkou (obr. 5:9). Tato spona odpovídá rané formě spony typu Almgren 181 typických pro oblast Polabí ve stupni C1. V této době se však také vyskytovaly na území wielbarské a przeworské kultury a na severu Evropy (Schuster 1998). Analogické spony pocházejí mimo jiné z hrobu 54 z pohřebiště v Pňově (Rybová 1970, 91, Taf. XX:2)<sup>4</sup> a z hrobu 200 z pohřebiště v Opočně (Pleinerová 1995, 28, 88, Taf. 34:5).

Nože potom představovaly běžný hrobový přídavek už ve starší době římské. Na Piřchoře se například nalézaly v polovině určených hrobů, a to až po šesti kusech. E. Droberjar rozlišil nože s rovným ostřím (v případě hrobu z Radimi obr. 5:10), nože s obloukovitým ostřím (v případě hrobu z Radimi obr. 5:11) a pŕlměsícovitě břitvy. Většina variant nožů ovšem není chronologicky citlivá (Droberjar 1999, 112–114). Nože různých tvarů, obvykle ale s rovným ostřím, se dochovaly i na pohřebišti v Opočně, byť ve srovnání s Dobřichovem-Piřchorou nešlo o častý hrobový přídavek (Pleinerová 1995, 93). Obdobně tomu bylo na pohřebišti v Plotištích (Rybová 1980, 147). Na pohřebišti v Lužci nad Vltavou ze závěru starší a počátku mladší doby římské se oproti tomu jednalo o nejvíce zastoupený typ artefaktu, který se nicméně v hrobech zpravidla nacházel jen po jednom kuse (Kytlicová 1970, 334, 342–344).

Ostatní nálezy z písečniku pocházejí z rozrušených hrobů neznámého počtu. Jde o železnou



**Obr. 5.** Nálezy z polohy Viselec: 1-8; z hrobu z panského písečníku: 9-11; z hrobu z pískovny: 12-28. Kresby autor  
**Fig. 5.** Finds from the Viselec site: 1-8; from a grave in the manorial sand quarry: 9-11; from a grave in the sand-pit: 12-28. Drawings by the author



**Obr. 6.** Nádoba z hrobu z panského písečníku. Kresba: Piř 1905

**Fig. 6.** Vessel from a grave in the manorial sand quarry. Drawing: Piř 1905

sponu s přehnutou patkou a podvázanou nožkou (obr. 7:1), železnou průvlečku s podkovovitým rámečkem (obr. 7:4), tři železná kování s trojúhelníkovitým zahnutým rámečkem vytvářejícím očko pro kroužek (obr. 7:2–3, 8), železné fragmenty reprezentující nejspíše stejný typ kování (obr. 7:7), železné dvojité kování řemene obdélného tvaru (obr. 7:5), železnou přezku s podkovovitým rámečkem (obr. 7:6), železnou hraněnou tyčinku zahnutou na konci v očko (obr. 7:9), železné nákončí veslovitě rozšířené na obou stranách (obr. 7:11) a železné nákončí se skosenými hranami, lopatkovitě rozšířené na jedné straně (obr. 7:10). K dalším nálezům patří železný nůž s dlouhým oboustranně odsazeným řapem (obr. 7:12), železný hrot s hraněným řapem (obr. 7:13), železná ocílka s nýtem na jednom konci (obr. 7:14), železný nůž se zesíleným zaobleným týlem a oboustranně odsazeným řapem (obr. 7:15), železné rydlo s oblým týlem (obr. 7:16), železný nůž s prohnutou čepelí a jednostranně odsazeným řapem (obr. 7:17) a železné kování z hraněné tyčinky s bronzovým

zakončením na jedné straně (obr. 7:18). Z hrobů se dochovaly i zlomky dvou trojvrstevých hřebenu (obr. 7:19–20).

Jednodílné spony s podvázanou nožkou a přehnutou patkou byly vyráběny již v 1. století v severopontské oblasti a na konci 2. století se staly předlohou mimo jiné pro středoevropské jednodílné spony s podvázanou nožkou (Ioniř 1998). Tento typ spon začal být na území Čech, stejně jako v okolních oblastech, používán na počátku mladší doby římské (Godłowski 1992, 25–32, 36). Spony analogické konstrukce patřily na pohřebišti v Plotiřtích k výbavě hrobů z 1., 2. i 3. fáze (Rybová 1980, 153–156, Abb. 9). Železná průvlečka (obr. 7:4) se poté tvarem rámečku a destičky podobá některým přezkám (například typu 19) ze skupiny Madyda-Legutko D s polokruhovitým rámečkem a trojúhelníkovitou destičkou, charakteristickým pro počátek mladší doby římské. U exempláře z Radimi ale chybí otvor pro trn a nejde tedy o přezku. K přezkám typu Madyda-Legutko D17 patří jiný nález z písečníku (obr. 7:6), odpovídající

variantám s pravouhlou destičkou, typickým rovněž pro začátek mladší doby římské (*Madyda-Legutko 1986*, 24–36, Taf. 9).

Tři železná kování s kroužkem (obr. 7:2–3, 8) a zlomky ze čtvrtého (obr. 7:7) připomínají kupříkladu nálezy z lokality Illerup Ådal na východě Jutského poloostrova. Analogická kování opasku z bronzu nebo železa na této lokalitě sloužila k zavěšení nože a další osobní výbavy, přičemž k jednomu opasku mohlo náležet i více těchto kování. Nejvíce jich pochází z plochy A, kde se nacházely koncentrace předmětů datovaných do doby okolo roku 200 (*Ilkjaer 1993*, 212–216, Taf. 114–119; *tyž 2000*, 32). Na lokalitě Thorsberg ve Šlesvicku-Holštýnsku byla tato kování interpretována jako součásti koňských postrojů nebo opaskových garnitur a datována do stupně C1 (*Blankenfeldt 2015*, 169–170, Taf. 24–25). Analogické kování opasku se dochovalo i v hrobě 53 na pohřebišti v Pňově (*Rybová 1970*, 91, Taf. XXIV:12). Nákončí s veslovitě rozšířenými konci (obr. 7:11) se pak podobá jazykovitým nákončím typu Raddatz JIV1, známým například z Thorsbergu a vyskytujícím se ve fázích B2b až C1a na území střední a severní Evropy (*Blankenfeldt 2015*, 162, Taf. 19:PA 155). Železná nákončí tohoto typu pocházejí také ze žárového pohřebiště Kemnitz v Braniborsku z hrobů z konce stupně B2 a počátku stupně C1. Vzhledem odpovídají exemplářům z území przeworské kultury a mohou dokládat zesílení kontaktů mezi tímto regionem a okolními oblastmi (*Geisler 1976*, 326–327, Abb. 2:1–7). Z Thorsbergu jsou známa i nákončí podobná exempláři s lopatkovitým rozšířením na jedné straně z Radimi (obr. 7:10). Tato nákončí byla v Thorsbergu určena jako typ Raddatz JIV5, avšak nelze je přesněji datovat (*Blankenfeldt 2015*, 163, Taf. 19: PA 160–163).

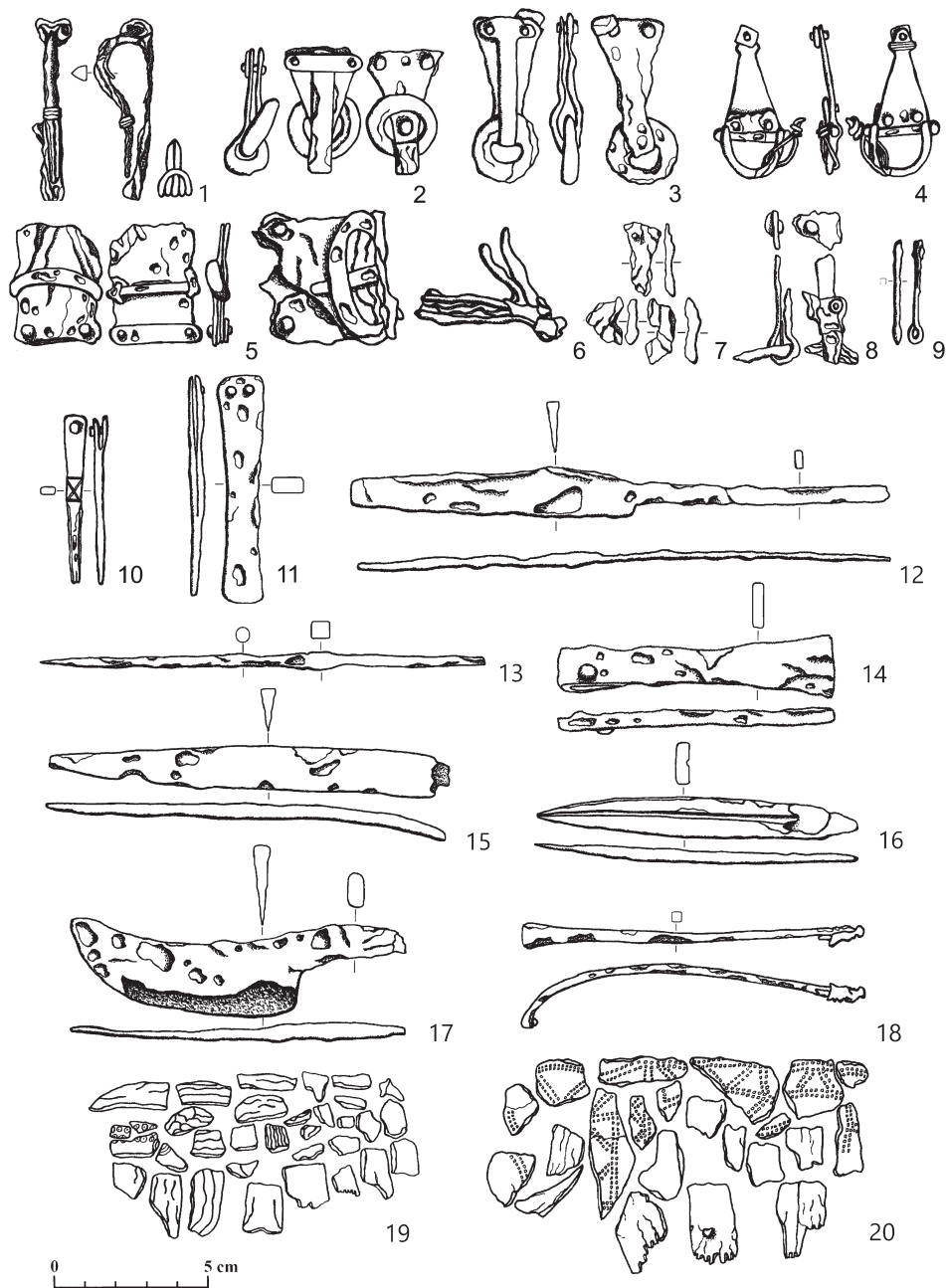
K nožům z rozrušených hrobů z Radimi (obr. 7:12, 15, 17) můžeme najít analogie na pohřebištích v Lužici (*Kytlicová 1970*, Obr. 22:2), Pňově (*Rybová 1970*, Taf. IV:5), Opočně (*Plei-*

*nerová 1995*, Taf.11:1, 35:5) i Plotištích (*Rybová 1979*, Abb. 10:26). Tento typ artefaktu ale obecně není možné přesněji datovat. Tak tomu je i u železného hrotu (obr. 7:13), určeného jako šídlo. Obdobný nástroj se dochoval mimo jiné na pohřebišti v Plotištích v hrobě 1190 z 1. fáze (*op. cit.*, 378, Abb. 11:11). Více exemplářů pak pochází z pohřebiště v Lužci, kde šlo o nejčastější typ nástroje (*Kytlicová 1970*, 334, 340, Obr. 25:8). Dalším nástrojem z rozrušených hrobů z Radimi je železná ocílka (obr. 7:14) podobná například nálezu z hrobu 1291 z pohřebiště v Plotištích (*Rybová 1979*, 379, Abb. 13:5). Tyto artefakty se také vyskytovaly na pohřebišti v Lužci. Obvykle se však na nich nalézal kroužek pro zavěšení na opasek. Odlišné konstrukce byl jen jeden exemplář s nýtem na jednom konci, který se ale oproti nálezu z Radimi skládal z více částí (*Kytlicová 1970*, 338–340, Obr. 9:1). Železná hraněná tyčinka s koncem zahnutým v očko (obr. 7:9) poté tvarem do jisté míry připomíná zadní část klíče (viz například *Pleinerová 1995*, Taf.12:9), nezachovala se ovšem celá, takže její účel nelze s jistotou stanovit. Otázka možného účelu se týká i nástroje popsaného jako rydlo (obr. 7:16), který se však, zejména přítomností žlábků rovnoběžného s ostrím, podobá některým nožům z pohřebiště v Lužci, datovaným do stupně C1 (*Kytlicová 1970*, 344, Obr. 22A:5, 24:7). Hroby, z nichž soubor dochovaných nálezů pochází, můžeme datovat na konec 2. a do 3. století.<sup>5</sup>

## Další nálezy z doby římské na katastru Radimi

J. Waněk na konci 19. a začátku 20. století předal do Národního muzea i jiné nálezy ze žárových hrobů, které ovšem nebyly lokalizovány přesněji než na katastr Radimi. Předměty se navíc v některých případech nedochovaly, nebo není jasné, z jakého kontextu skutečně pocházejí.





**Obr. 7.** Nálezy z rozrušených hrobů z polohy u nádraží. Kresby autor

**Fig. 7.** Finds from disturbed graves at the location near the railway station. Drawings by the author

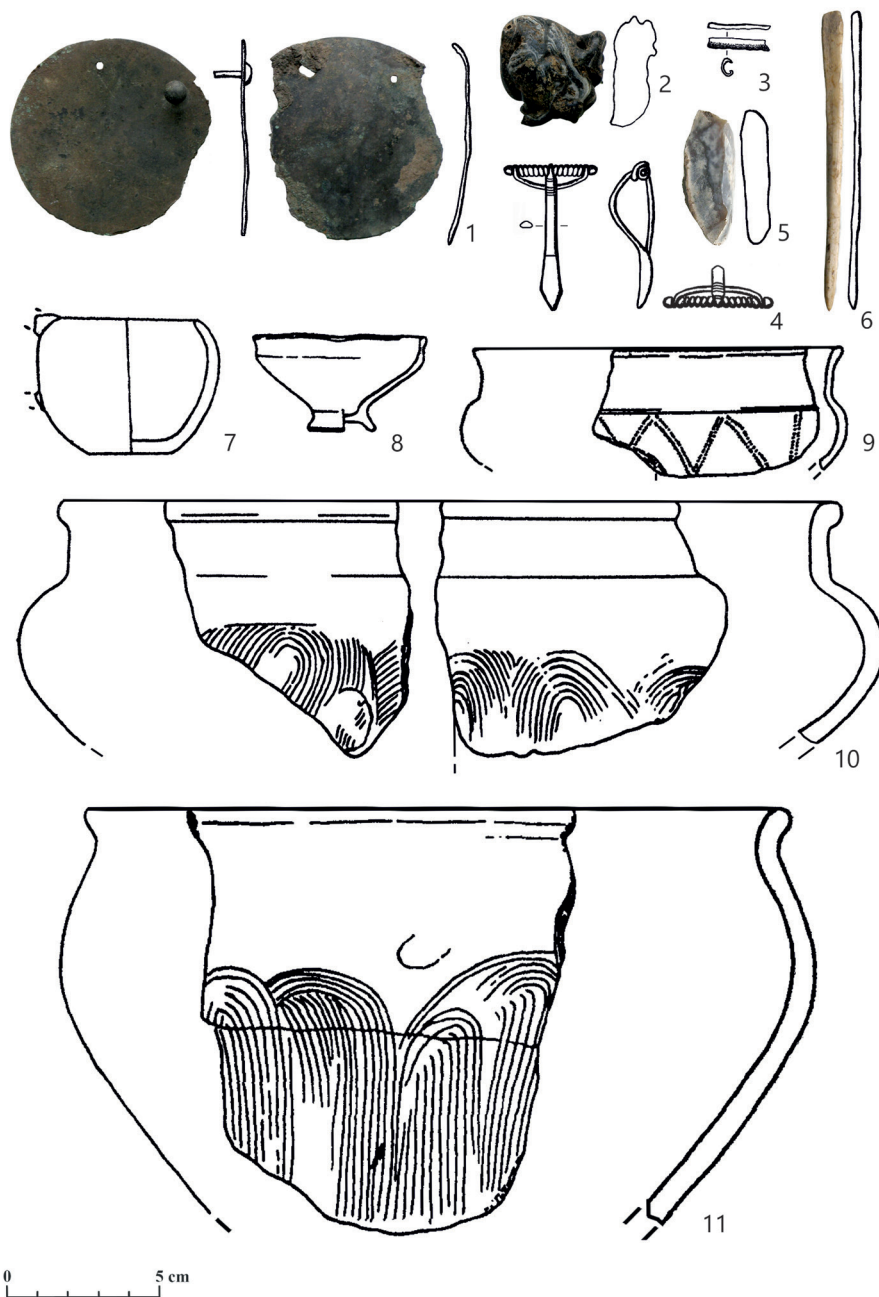
Výbavu přesněji nelokalizovaného žárového hrobu by mělo představovat kupříkladu terčovitě dvoudílné kování z bronzu (obr. 8:1), slietek černého korálku s bílými liniemi (obr. 8:2) a bronzové okrajové kování (obr. 8:3). Z dalšího žárového hrobu se zachovala bronzová spona s klínovitou nožkou (obr. 8:4), kterou J. Waněk do muzea daroval společně se dvěma hliněnými přesleny, pazourkovým křesadlem (obr. 8:5) a kostěným šídlem (obr. 8:6). Spony s klínovitou nožkou reprezentují typ artefaktu charakteristického pro mladší fázi mladší doby římské (Godłowski 1992, 32, Abb. 11:2–4). Celkem devět spon s klínovitou nožkou pochází mimo jiné z pohřebiště v Opočně, kde se nalézaly v hrobech z konce 3. a ze 4. století (Pleinerová 1995, 88–89). Dle tvaru svých jednotlivých částí spona z Radimi přísluší k exemplářům ze skupiny 179 (Ix Ag 4d), dle M. Schulze typické především pro oblast jižního Polabí a zastoupené například i na pohřebišti Dobřichov-Třebická. Tyto spony lze rámcově datovat do 3. a na začátek 4. století (Schulze 1977, 103, Taf. 1, 13). U části artefaktů z doby římské z prostoru Radimi pak nejsou uvedeny žádné bližší informace kromě katastru obce.<sup>6</sup> Zbytek nálezů představují předměty odpovídající převážně sídlištnímu odpadu, zejména keramika.

Zlomky keramiky z doby římské J. Waněk našel kupříkladu v poloze Šance (obr. 2:3) na vrchu (cca 255 m n. m.) západně od Radimi a jižně od Chotutic, který je ohraničen ze severu a západu prudkým svahem obtékaným Výrovkou. V Národním muzeu se zachovalo 53 fragmentů keramických nádob z doby římské a další nálezy z této polohy včetně části bronzové trubkovité spony (Motyková-Šneidrová 1967, 40; Vokolek 2007, 106–108, Tab. 133–136). Keramika je reprezentována především okraji a stěnami nádob s hlazeným povrchem zdobeným pomocí ozubeného kolečka (obr. 8:9; 9:6–7, 9–15; 10:2–3, 6–7, 9). Na nádobách ze Šancí se nacházejí různé formy této výzdoby. Její nej-

častější variantu nicméně představuje meandr doplněný případně dalšími prvky (obr. 9:6–7, 10–13; 10:3, 6–7, 9), přičemž k jejímu vytvoření největšinou sloužilo dvouřadé (obr. 8:9; 9:6, 10–11, 13–15; 10:3) nebo víceřadé ozubené kolečko (obr. 9:7, 9, 12; 10:9). Meandrová výzdoba provedená ozubeným kolečkem dosáhla vrcholu svého výskytu ve 2. století. Na keramice ze stupně C1 se oproti tomu objevuje už jen ojediněle a obvykle je nepravidelná (Droberjar – Knápek 2017, 206–207).

Datování keramiky ze Šancí do 2. století neodporují ani jiné typy výzdoby (obr. 8:10–11; 9:1, 4–5, 8; 10:4–5, 8), k nimž lze najít analogie v souborech ze sídlišť ze stupňů B2 až C1, zpracovaných E. Droberjarem (Droberjar 1997, 66–67, Abb. 17, 19–20, 23, 25). Keramika ze Šancí se nádobám z těchto souborů blíží také tvarem. Jde například o terinu s nálevkovitým hrdlem (obr. 8:9) odpovídající typu 3405 dle E. Droberjara a dvě teriny s válcovitým hrdlem (obr. 8:10; 9:1), podobné typům 3209 a 3202 dle E. Droberjara (*op. cit.*, 95, Abb. 42–43). Do 2. století můžeme datovat i bronzovou sponu (obr. 10:11), kterou lze přiřadit k nejstarším trubkovitým sponám typu Almgren 74/75. Jisté zařazení však znemožňuje stav jejího dochování. Nejmladší trubkovité spony pocházejí z počátku 3. století (Černý 2013, 63–64, Obr. 57).<sup>7</sup>

Ostatní soubory sídlištní keramiky z prostoru Radimi jsou menší, případně se zachovala pouze hlášení o jejich nález. Problematická je i jejich lokalizace. Roku 1928 byly kupříkladu na jižním svahu u Radimi v cihelně nalezeny tři nádoby z doby římské, uložené následně v radimské škole. Na jih od Radimi se nachází poloha V cihelně, vzdálená 600 m na jihovýchod od polohy Šance (obr. 2:4). Jak je ale patrné z Praveku Kolínska, v okolí Radimi se nalézalo více cihelen. František Dvořák ovšem žádnou z nich neuvedl jako místo nálezu keramiky z doby římské (Dvořák 1936, 146). K nádobám z cihelny se navíc nevztahují žádné bližší informace.<sup>8</sup>



**Obr. 8.** Nálezy z 1. nelokalizovaného hrobu: 1-3; ze 2. nelokalizovaného hrobu: 4-6; z polohy Šance: 7-11. Kresby: 1-6 autor; 7-11 Vokolek 2007

**Fig. 8.** Finds from the first non-located grave: 1-3; from the second non-located grave: 4-6; from the Šance site: 7-11. Drawings: 1-6 author; 7-11 Vokolek 2007

S tímto nálezem by nicméně mohlo souviset 45 střepů z keramických nádob, uložených v Polabském muzeu v Poděbradech, které rovněž pocházejí z této polohy. Keramika datovatelná do doby římské je však v tomto souboru promíšena s keramikou z doby bronzové. Nádoby s jistotou datovatelné do doby římské představují dvě nezdobené teriny s odsazeným kuželovitým hrdlem (obr. 11:1, 3), podobné tvarem horní části například terinám typu 6a z Dobřichova-Piřhory, které se nacházely v hrobech ze stupně B1 (*Droberjar 1999*, 42–43, Abb. 12:6a). Profilací těla se ale obě teriny z cihelny v Radimi od tohoto typu liší, přičemž pro ně můžeme nalézt analogie mimo jiné na pohřebišti v Pňově (*Rybová 1979*, Taf. VII:8). Nádoby z cihelny se nedochovaly celé a zároveň k nim postrádáme další nálezy, umožňující upřesnit jejich dataci.

Sídlíšní keramika z doby římské byla nalezena také na východním okraji katastru Radimi (obr. 2:6) jižně od Výrovky během povrchových sběrů S. Vencla (*Vencl 1971*, 126).<sup>9</sup> Fragmenty keramiky by mohly souviset se sídlištěm zachyceným v poloze Pod Piřhorou, vzdálené přibližně 350 m na severovýchod. Další zlomky keramických nádob z doby římské se podařilo nalézt na dvoře radimské školy (obr. 2:5) 500 m na západ od východního okraje katastru (*Dvořák 1936*, 147; *Vaněk 1970*, 130). Keramika z těchto poloh se ovšem nedochovala. V Polabském muzeu v Poděbradech jsou nicméně uložena dvě jehlancovitá závaží a několik fragmentů keramických nádob, které J. Waněk získal z polohy Na ohrádkách (obr. 2:7) z kulturní jámy. Tato poloha se nachází na jižním okraji Radimi u levého břehu Výrovky necelých 350 m na jihzápad od nádraží. Soubor keramiky lze datovat do 2. století. Jde mimo jiné o část ostře profilované mísy (obr. 11:2) odpovídající typu 2320 dle E. Droberjara, další ostře profilovanou mísu (obr. 11:9) přiřaditelnou k typu 2304 dle E. Droberjara, misku se zaobleným spodkem (obr. 11:4) podobnou typu 2753 dle

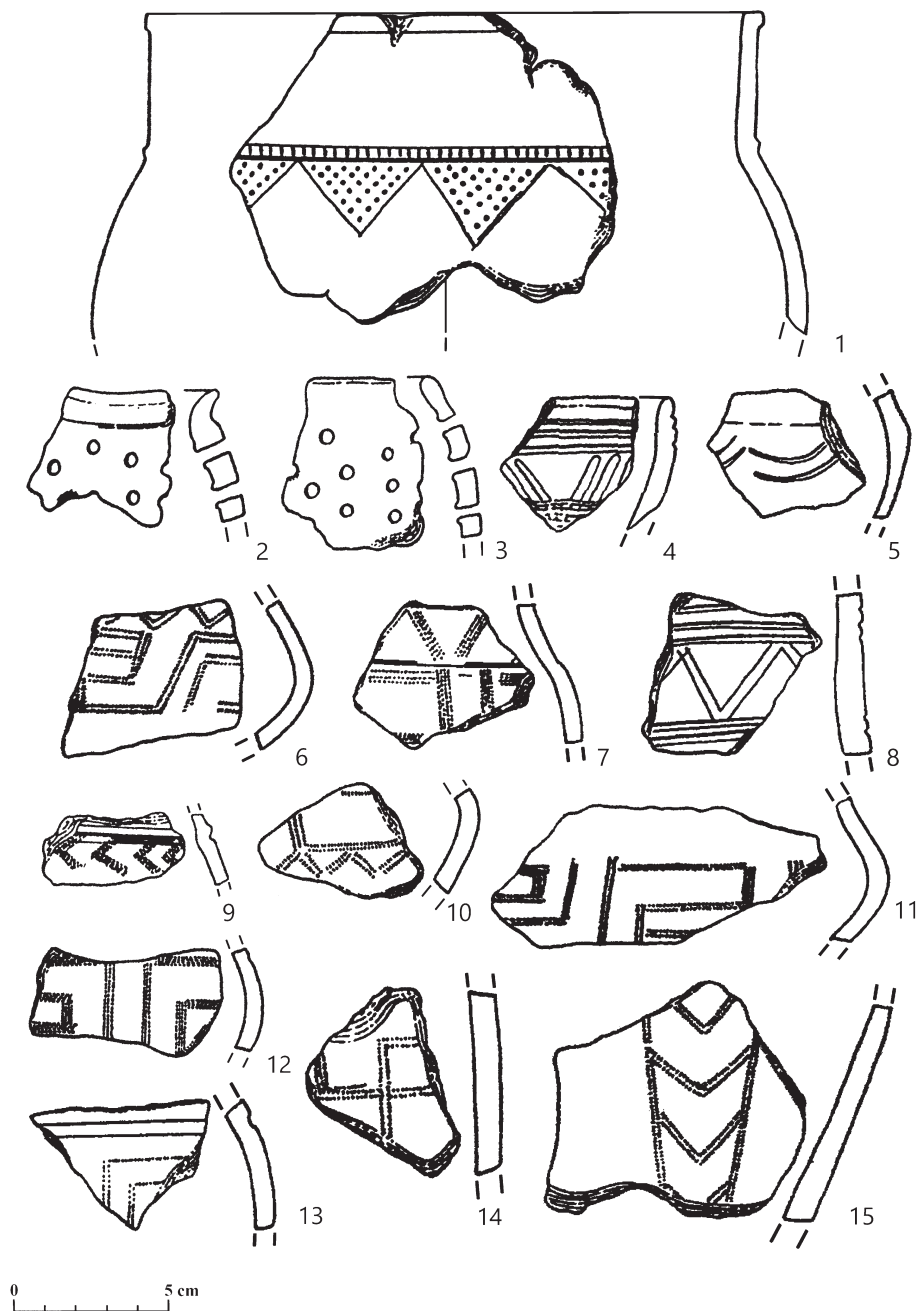
E. Droberjara a mísu se zataženým okrajem (obr. 11:5), určitelnou jako typ 2451 dle E. Droberjara. S touto datací souhlasí i výzdoba pomocí vpichů tvaru obilného zrna na jedné z nádob (obr. 11:8), která je rovněž typická pro 2. století (*Droberjar 1997*, 66–67, 95–96, Abb. 17, 35–36, 38, 40).

Z katastru Radimi také pocházejí římské mince. Celkem tři mince se podařilo nalézt v roce 1909 v poloze Šance. Šlo o denár Gaia Julia Caesara (49–48 př. n. l.), dupondius Caliguly (37–38 n. l.) a tetradrachmu Proba raženou v Alexandrii (278–279 n. l.). Tyto mince jsou dnes uloženy v Regionálním muzeu v Kolíně. K Radimi se kromě toho váže i blíže nelokalizovaný nález denáru Traiana (116–117 n. l.), darovaného před rokem 1907 J. Waňkem do Národního muzea. V poloze Ve Slínech (Obr. 2:8) na hranici katastru Chotutic a Radimi pak byl před rokem 1916 objeven denár Marca Aurelia (176–177 n. l.) a již před rokem 1901 antoninian Volusiana (251–253 n. l.). Některé mince jsou ale dnes už nezvěstné (*Militký 2013*, 142, 156–157).

## Kontext nálezů z doby římské z Radimi

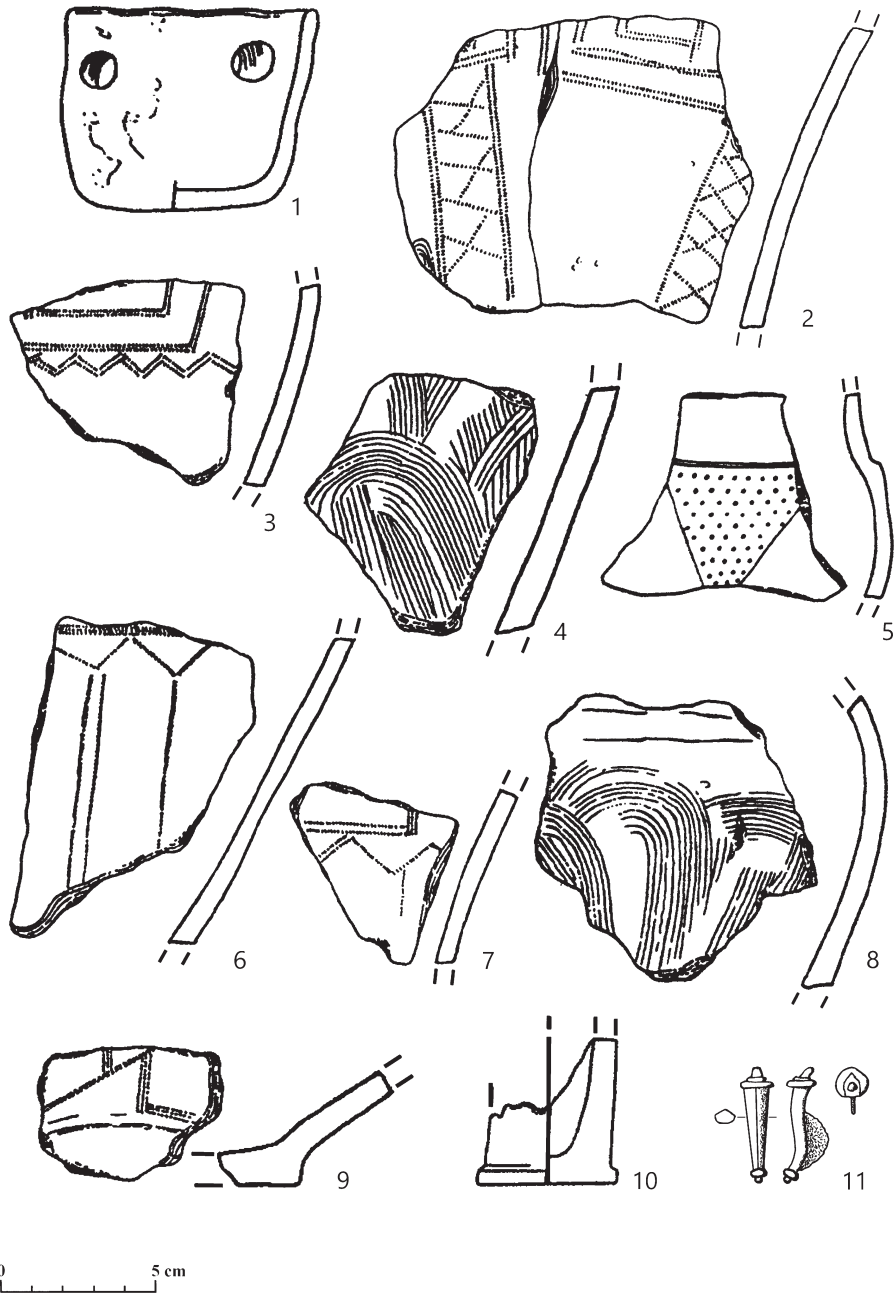
Autor článku se osídlením z doby římské v okolí Dobřichova-Piřhory a Dobřichova-Třebické zabýval už ve své bakalářské<sup>10</sup> a v diplomové práci.<sup>11</sup> Nálezy z doby římské se v této oblasti soustřeďují v blízkosti toku řeky Výrovky nebo do vzdálenosti 2,5 km od ní. Na základě toho je možné vymezit mikroregion střední Výrovky (obr. 3). Další koncentrace nálezů z doby římské odděluje od tohoto území 2 až 3 km široký prostor s žádnými nebo minimem nálezů (*Volf a kol. 2021*, 615–616). Koncentrace nálezů lze převážně spojit s areály sídlišť a pohřebišť (obr. 4). Prázdný prostor pak mohl být v minulosti využíván způsobem, který nezanechal





**Obr. 9.** Nálezy z polohy Šance. Kresby: Vokolek 2007

**Fig. 9.** Finds from the Šance site. Drawings: Vokolek 2007



**Obr. 10.** Nálezy z polohy Šance. Kresby: 1-10 Vokolek 2007; 11 autor

**Fig. 10.** Finds from the Šance site. Drawings: 1-10 Vokolek 2007; 11 author

výraznější stopy, kupříkladu mohl sloužit k pěstování plodin nebo pastvě dobytka. Významnou součástí sídelního prostoru minulých komunit reprezentoval i les (*Kuna 1991*). Při studiu osídlení mikroregionu se můžeme kromě celkové rekonstrukce jeho podoby a vývoje zabývat i jinými otázkami, například zda se jednotlivá sídliště a pohřebiště odlišovala svým rozsahem a dalšími atributy.

Sídlištní areály se lišily délkou trvání. Problém ovšem představuje srovnávání jejich rozsahu, neboť, především u starších výzkumů, často postrádáme jakoukoliv dokumentaci nálezové situace. Z hlediska umístění se od zbývajících lokalit odlišuje poloha Šance ležící v nadmořské výšce 255 m, což je o 45 m více než průměrná nadmořská výška ostatních sídlištních areálů v regionu. Nejdéle pak fungovalo sídliště v poloze Pod Piřchorou, z něhož se dochovaly artefakty ze stupňů B1 až C3. Z regionu jsou známy i nálezy z časné doby římské. Keramika ze stupně A konkrétně pochází ze dvou sídlištních areálů v Ratenicích a také z jámy v Plaňanech. Ve fázi B1a poté osídlení oblasti výrazně narostlo a vznikla první pohřebiště, kromě Dobřichova-Piřchory i v Pečkách, Radimi a Ratenicích. Osídlení se v tomto období koncentrovalo zejména na sever od Dobřichova-Piřchory do vzdálenosti 3 km. Z následujících fází B1b a B2a máme k dispozici výrazně méně nálezů a nejspíše zanikla i menší pohřebiště. Ve fázi B2b došlo k opětovnému nárůstu osídlení. V této době vznikla i nová menší pohřebiště v Pečkách, Radimi a Plaňanech. U sídlištních areálů lze oproti pohřebištím v některých případech pozorovat kontinuitu užívání od stupně B1 až do stupně C1. V následujících stupních doby římské začalo osídlení opět řádnout a přesouvalo se směrem na jih, přičemž s výjimkou Dobřichova-Třebické známe z regionu jen minimum hrobů datovatelných do druhé poloviny 3. nebo do 4. století. Struktura osídlení se definitivně rozpadla v závěru 4. století (*Volf a kol. 2021*, 617–621).

Jedny ze stabilnějších částí struktury osídlení mikroregionu představovala pohřebiště Dobřichov-Piřchora (obr. 4:1) a Dobřichov-Třebická (obr. 4:2). Obě lokality se zároveň nacházely na vrchu vystupujícím nad okolní krajinu, zejména při pohledu ze severu, zatímco ostatní pohřebiště se povětšinou nalézala na mírném svahu.<sup>12</sup> Dobřichov-Piřchora a Dobřichov-Třebická se od jiných pohřebišt v regionu lišila i svým rozsahem a délkou trvání. Pohřebiště v poloze Piřchora vzniklo ve fázi B1a. Celkem 61 hrobů (38,1 %) patří do této fáze, 25 (15,6 %) do fáze B1b, 55 (34,4 %) obecně do stupně B1, jeden do fáze B2a a deset do fáze B2b. Zbývajících osm hrobů nešlo přesněji datovat. Drtivá většina ze 160 hrobů (88,1 %) tedy vznikla už ve stupni B1, často již v počáteční fázi pohřebiště. Nejmladší hroby z tohoto pohřebiště pak byly současné s nejstaršími hroby z pohřebiště Třebická. Ve srovnání s jinými pohřebišti se v hrobových souborech z Piřchory setkáváme relativně často s předměty z římských provincií (43,1 % hrobů, hlavně z fáze B1a). V hrobech se zbraněmi se poté tyto artefakty vyskytovaly v 60 % případů. Pouze 17 hrobů (10,6 %) oproti tomu obsahovalo jen urnu doprovázenou případně nožem, nůžkami, hrotem kopí, křesadlem nebo opaskovým nákončím (*Droberjar 1999*, 34–35, 158, 166). Pohřebiště na Třebické vzniklo v závěru 2. století a existovalo až do konce doby římské, přičemž se z něj dochovalo přibližně 80 hrobových celků. Mezi předměty z hrobů opět náleží artefakty původem z římských provincií včetně zlomků bronzových nádob, kování skříněk a mečů (*Piř 1905*, 300, tab. XCVIII; *Droberjar 2002*, 56–57).

Zhruba 2,3 km na severozápad od Dobřichova-Piřchory se nalézaly hroby v poloze Viselec (obr. 4:3). Dle popisu mělo jít o více hrobů, ale jejich přesný počet není možné určit. Další hroby ze stupně B1 se nacházely na jihovýchodě katastru Ratenic (obr. 4:4) 3,1 km na severovýchod od Piřchory. Šlo o čtyři urnové hroby,

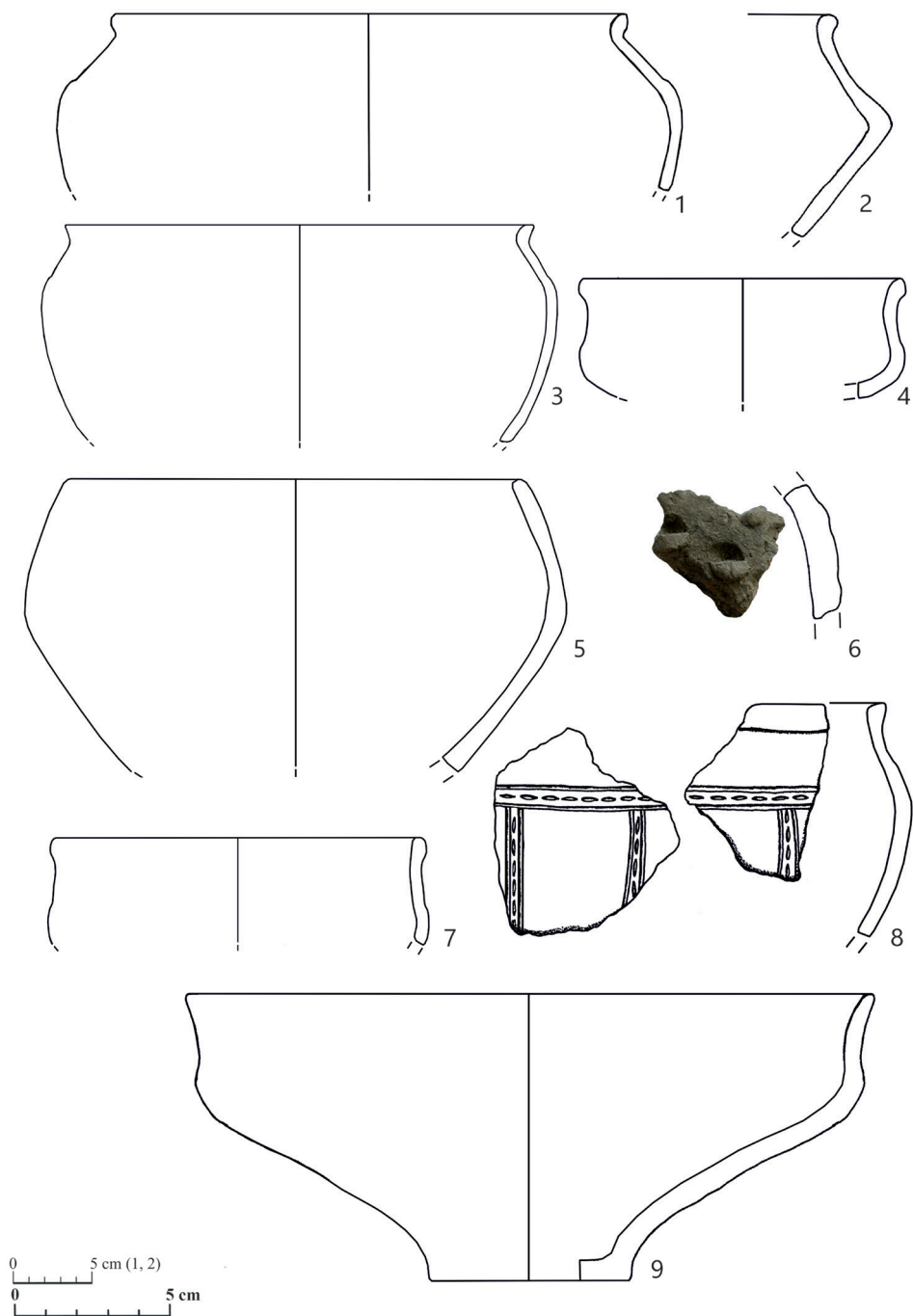
povětšinou s prostší výbavou, zahrnující několik běžnějších artefaktů, například hrot kopí, křesací soupravu nebo bronzové kování (*Motyková-Šneidrová 1963*, 51; *Sedláčková 1972*).<sup>13</sup> Pouze jeden z hrobů obsahoval více předmětů včetně tří kostěných jehlic, skleněného korálku a dvou bronzových spon (*Droberjar 2006*, 688–689). V blízkosti těchto hrobů se podařilo nalézt i tři další žárové hroby z doby římské, z nichž se ovšem dodnes nedochovaly nálezy.<sup>14</sup> Hroby ze starší doby římské byly postupně objevovány také na jihovýchodním okraji Peček (obr. 4:5) přibližně 1,2 km na sever od Pičhory. Jednalo se o čtyři urnové hroby datovatelné do stupně B1, převážně už do fáze B1a.<sup>15</sup> Hroby se od sebe lišily výbavou. V jednom se nalézaly společně s urnou jen nůžky a hrot kopí (*Justová 1964*), další pak obsahoval sponu typu Riha 2.2.1 (*Motyková-Šneidrová 1963*, 40; *Riha 1979*, Taf. 4: 138–153). Ke třetímu hrobu kromě kování typu Garbsch B7 náležely dva hroty oštěpů, dva hroty kopí a jiné železné a bronzové artefakty (*Motyková-Šneidrová 1961*, 36).<sup>16</sup> Obsah posledního žárového hrobu byl v roce 2015 předán Z. Benešovi z ÚAPPŠČ. Mezi nálezy patřily nůž, nůžky a zlomky vendické spony. Přibližně 700 m na sever od skupiny těchto hrobů se poté nacházel kostrový hrob ze starší doby římské (obr. 4:6), z něhož se ovšem podařilo zachránit pouze bronzovou sponu s očky, která se navíc dodnes nedochovala (*Motyková-Šneidrová 1961*, 36; *Droberjar 2002*, 235–236).

Poblíž pohřebišť v Radimi a Pečkách vznikly, obdobně jako v případě Dobřichova-Pičhory, v závěru starší doby římské nové skupiny hrobů. V Pečkách se tyto hroby nalézaly na západě (obr. 4:7) a severozápadě (obr. 4:8) obce, ale oproti starší skupině hrobů mezi nimi existovaly výrazně větší rozestupy (až 600 m). Celkem tři z těchto pěti urnových hrobů lze datovat do fáze B2b a dva do stupňů C1 až C2. Dva hroby obsahovaly pouze urnu a jednou pak i železné nůžky (*Motyková-Šneidrová 1961*, 35). K dalším

dvěma hrobům, nalezeným poblíž sebe, se naproti tomu váží soubory artefaktů zahrnující v obou případech více než šest železných nástrojů a zbraní a také železné a bronzové součásti opasků (*op. cit.*, 34–35, Obr. 25; *Fridrich 1964*; *Droberjar 2002*, 236). Tyto hroby se nacházely přibližně 3 km na severozápad od Dobřichova-Třebické. Poloha u nádraží v Radimi (obr. 4:9) byla od Třebické vzdálena 2,5 km na severozápad. Podobně daleko (cca 2,3 km) na jih od Třebické vzniklo ve stupni C1 nové pohřebiště v prostoru plaňanského cukrovaru (obr. 4:10), z něhož se zachovalo pět hrobů. Hroby se od sebe lišily rozsahem výbavy i typy přídavek, obvykle ale obsahovaly více předmětů, nejčastěji kostěné hřebeny, kostěné jehlice, hliněné přesleny a různá bronzová kování. Ve dvou hrobech se kromě toho nacházely zoomorfní destičkové spony, přičemž výbavu jednoho z těchto hrobů dále tvořila samostřířlovitá „sarmatská“ spona a zoomorfní keramická figurka. V hrobech se nenalézaly větší železné artefakty (*Hellich 1922*; *Volf 2018*).<sup>17</sup>

Menší pohřebiště vznikla v okolí pohřebišť na Dobřichově-Pičhoře už na počátku jeho existence. Na rozdíl od lokality na Pičhoře ale přestala být nejpozději ve fázi B2a využívána. Na Pičhoře pak v této době můžeme pozorovat útlum v pohřbívání. Rozsah menších pohřebišť v žádném z případů nepřesáhl devět hrobů, a to ani pokud započítáme blíže nedatovatelné a nedochované hroby. Mezi pohřebišti i mezi jednotlivými hroby existovaly rozdíly ve výbavě, přičemž kupříkladu z Viselce se nezachovaly žádné železné předměty. V ojedinělých případech se poté v hrobech z menších pohřebišť objevily artefakty původem z římských provincií (spona typu Riha 2.2.1 a potencionálně dvě kování typu Garbsch B7). V hrobech se ale oproti Pičhoře nesetkáváme s určitými typy artefaktů, například předměty z drahých kovů nebo bronzovými nádobami. Pohřebiště Dobřichov-Pičhora se tedy od menších pohřebišť





**Obr. 11.** Nálezy z cihelny: 1, 3; z polohy Na ohrádkách: 2, 4–9. Kresby autor

**Fig. 11.** Finds from the brickworks: 1, 3; from the location Na ohrádkách: 2, 4–9. Drawings by the author

v okolí odlišovalo více atributy, které ukazují na jeho specifické postavení ve struktuře osídlení mikroregionu.

V závěru starší doby římské vzniklo v blízkosti Dobřichova-Pičhory nové pohřebiště v poloze Třebická, které se od ostatních nově založených pohřebišť opět lišilo umístěním, počtem hrobů a nejspíše i délkou trvání. Problematictější je srovnání z hlediska přítomnosti specifických prvků ve výbavě hrobů. Ve většině hrobů z menších pohřebišť se nicméně nenacházely předměty původem z římských provincií a jejich výbava zahrnovala především kostěné a železné artefakty. Výjimku reprezentuje hrob z panského písečníku v Radimi a dva hroby z Plaňan. Některé hroby pak neobsahovaly žádné hrobové přídávky, s případnou výjimkou nůžek nebo kostěného hřebene. Tato situace odpovídá například pohřebišti z Plotišť nad Labem, kde se v 896 ze 1318 urnových hrobů nenalezaly další artefakty. Nejčastější hrobové přídávky potom představovaly kostěné hřebeny a jehlice. Jen 37 hrobů z tohoto pohřebiště obsahovalo spony (*Rybová 1980*, 151). V Opočně se hrobové přídávky nedochovaly ve 43 % hrobů a v dalších 45 % byly reprezentovány jedním až čtyřmi předměty, obvykle kostěnými artefakty. Určování kategorií hrobů dle jejich výbavy je sice problematické, ale stříbrné artefakty se na tomto pohřebišti kupříkladu nalézaly pouze v hrobech s větší výbavou (*Pleinerová 1995*, 59–60). Charakter běžné výbavy hrobů z Plotišť nad Labem a Opočna víceméně odpovídá hrobům z mladší doby římské z mikroregionu. Mezi malými pohřebišti a Dobřichovem-Třebickou lze celkově pozorovat rozdíly dovolující uvažovat o tom, že pohřebiště v této poloze mělo stejné postavení ve struktuře osídlení jako ve starším období Do-

břichov-Pičhora. Ze stupně C3 poté není z mikroregionu známo žádné jiné pohřebiště.

## Závěr

Na Dobřichově-Pičhoře i okolních lokalitách je možné sledovat nárůst osídlení mikroregionu ve fázi B1a a následný pokles v závěru stupně B1. Do tohoto stupně spadá také existence menších pohřebišť v Radimi, Pečkách a Ratenicích, jejichž vznik lze spojit s vrcholem hustoty osídlení mikroregionu v době římské. Osídlení opět narostlo ve stupni B2b. V této době nejspíše vzniklo i pohřebiště v poloze u nádraží v Radimi a další menší pohřebiště v Pečkách a Plaňanech. V průběhu mladší doby římské začala struktura osídlení mikroregionu řidnout a proměňovat se. V závěru doby římské se poté rozpadla. Specifické postavení ve struktuře osídlení mikroregionu mělo pohřebiště Dobřichov-Pičhora, na něž následně navázalo pohřebiště Dobřichov-Třebická. Od ostatních pohřebišť v okolí se lišila polohou, rozsahem i délkou trvání. V hrobových souborech z Pičhory se zároveň setkáváme s artefakty, které se na menších pohřebištích nevyskytovaly. Tak tomu je i v případě Dobřichova-Třebické. Další informace k tomuto tématu, pomáhající i lépe pochopit specifickou roli obou velkých pohřebišť, by přinesl výzkum hrobových celků z Dobřichova-Třebické. Prostřednictvím studia nálezů z menších pohřebišť v mikroregionu pak můžeme zkoumat variabilitu pohřebních areálů. Stejně tak tomu je u sídlišť a dalších typů lokalit. Všechny společně nám poté umožňují rekonstruovat strukturu minulého osídlení.

- 1) Nálezy z polohy Viselec jsou v Národním muzeu uloženy pod inventárnými čísly H1-53.164–53.170 a H1-53.181.
- 2) V Národním muzeu jsou nálezy z pískovny u nádraží uloženy pod inv. č. H1-51.337–51.345. Pouze nálezy s inv. č. H1-51.337–51.340 prokazatelně pocházejí ze stejného hrobu (nádobu H1-51.340 se ovšem nepodařilo dohledat). Nálezy z polohy u nádraží pak mají inv. č. H1-51.346–51.366 a H1-65.273 a artefakty ze žárového hrobu z „pískové jámy“ inv. č. H1-65.255–65.272.
- 3) K. Godłowski (1992, 26) datoval jednotlivé fáze pohřebiště v Plotištích následovně: I. fáze: C1a, II. fáze: C1b, III. fáze C2, IV. fáze C3.
- 4) K. Godłowski (1992, 26) datoval všechny hroby z pohřebiště v Přově do stupně C1.
- 5) K jednomu z předmětů (obr. 7:18) se nepodařilo nalézt možnou analogii pomáhající určit jeho potencionální funkci a stáří.
- 6) J. Waněk v roce 1900 odevzdal do Národního muzea i další předměty z doby římské, nalezené v Radimi (*Vokolek 2004*, 89, Tab. 153–154). Vzhledem k roku odevzdání by mohlo jít o nálezy z písčnicku u nádraží, čemuž by odpovídal i charakter předmětů. Přesněji datovatelný nález nicméně představuje pouze spona s páskovým lučičkem, odpovídající fázím B2b až C1 (*Černý 2013*, 74–75, Obr. 62).
- 7) Trubkovitá spona ovšem představuje ojedinělý nález.
- 8) Hlášení ARÚ č. j. 331/28.
- 9) Hlášení ARÚ č. j. 1611/71.
- 10) Mikroregion středního toku Výrovky v době římské na základě starých i nových archeologických nálezů. Ústav pro archeologii FF UK. Praha.
- 11) Sídliště z polohy U silnice (Plaňany, okres Kolín) v kontextu okolního osídlení z doby římské. Ústav pro archeologii FF UK. Praha.
- 12) Ve vzdálenosti do 500 m od těchto pohřebišť se obvykle nacházelo sídliště. Tak tomu bylo i u Dobřichova-Piřhory.
- 13) Dále hlášení ARÚ č. j. 1823/46 a ARÚ č. j. 1824/46.
- 14) Hlášení ARÚ č. j. 2206/40.
- 15) Stejně jako v případě Ratenic, i poblíž těchto hrobů se nacházelo dalších pět žárových hrobů z doby římské, o nichž se ale nedochovaly žádné bližší informace (viz Hlášení ARÚ č. j. 2205/40).
- 16) Hlášení ARÚ č. j. 1818/46.
- 17) V okolí Třebické se našly i další hroby ze závěru starší a z mladší doby římské, které ale není možné lokalizovat přesněji než na katastru obce. Kromě Radimi jde o Vrbčany na jihozápadním okraji mikroregionu. Na katastru této obce byl nalezen žárový hrob, z něhož se dochovaly dvě železné spony s válcovitou hlavicí typu Machajewski 5b, datovatelné do stupně B2b (*Černý 2013*, 220).

## Nálezy z doby římské z Radimi (okr. Kolín) a jejich vztah k pohřebištím Dobřichov-Piřhora a Dobřichov-Třebická

| Poloha             | Kontext         | Materiál | Popis                                                                            | Vyobrazení |
|--------------------|-----------------|----------|----------------------------------------------------------------------------------|------------|
| Viselec            | rozrušené hroby | bronz    | Přezka typu Madyda Legutko A1                                                    | Obr. 5:2   |
| Viselec            | rozrušené hroby | bronz    | Jehlice typu Beckmann IIc                                                        | Obr. 5:3   |
| Viselec            | rozrušené hroby | bronz    | Kování s kosočtverečným tělem a hrozničkovitými ploškami po stranách             | Obr. 5:4   |
| Viselec            | rozrušené hroby | bronz    | Kroužek z hraněné tyčinky                                                        | Obr. 5:5   |
| Viselec            | rozrušené hroby | mosaz    | Destička opaskové zápony typu Garbsch B7b                                        | Obr. 5:6   |
| Viselec            | rozrušené hroby | bronz    | Okrajové kování opasku                                                           | Obr. 5:7   |
| Viselec            | rozrušené hroby | bronz    | Nůžky typu Bezenberger A                                                         | Obr. 5:8   |
| Pískovna u nádraží | hrob č. 1       | bronz    | Spona s podvázanou lichoběžníkovitou nožkou                                      | Obr. 5:9   |
| Pískovna u nádraží | hrob č. 1       | železo   | Rovný nůž s jednostranně odsazeným řapem                                         | Obr. 5:10  |
| Pískovna u nádraží | hrob č. 1       | železo   | Nůž s obloukovitým ostřím a jednostranně odsazeným řapem                         | Obr. 5:11  |
| Pískovna u nádraží | samostatný hrob | bronz    | Část destičkové spony                                                            | Obr. 5:12  |
| Pískovna u nádraží | samostatný hrob | bronz    | Vinutí spony zdobené nepravým filigránem                                         | Obr. 5:13  |
| Pískovna u nádraží | samostatný hrob | bronz    | Samostřilovitá spona s vysokým zachycovačem zdobená nepravým filigránem          | Obr. 5:14  |
| Pískovna u nádraží | samostatný hrob | bronz    | Část páskového závěsku                                                           | Obr. 5:15  |
| Pískovna u nádraží | samostatný hrob | sklo     | Modrozelený rourkovitý korálek se žlutými šroubovitými liniemi                   | Obr. 5:16  |
| Pískovna u nádraží | samostatný hrob | sklo     | Modrozelený rourkovitý korálek se žlutými šroubovitými liniemi                   | Obr. 5:17  |
| Pískovna u nádraží | samostatný hrob | sklo     | Modrozelený rourkovitý korálek se žlutými šroubovitými liniemi deformovaný žářem | Obr. 5:18  |
| Pískovna u nádraží | samostatný hrob | sklo     | Zploštělý světle zelený korálek                                                  | Obr. 5:19  |
| Pískovna u nádraží | samostatný hrob | sklo     | Čočkovitý červený korálek poškozený žářem                                        | Obr. 5:20  |
| Pískovna u nádraží | samostatný hrob | fajáns   | Tyrkysový soudkovitý korálek se svislými žebry                                   | Obr. 5:21  |
| Pískovna u nádraží | samostatný hrob | sklo     | Tmavě zelený korálek s bílými a červenými liniemi poškozený žářem                | Obr. 5:22  |
| Pískovna u nádraží | samostatný hrob | sklo     | Polovina černého prstencového korálku                                            | Obr. 5:23  |
| Pískovna u nádraží | samostatný hrob | smola    | Hrudka černé smoly                                                               | Obr. 5:24  |
| Pískovna u nádraží | samostatný hrob | sklo     | Slítek modrozeleného skla obsahující zlomky kostí                                | Obr. 5:25  |
| Pískovna u nádraží | samostatný hrob | bronz    | Úlolek plechu poškozeného žářem                                                  | Obr. 5:26  |
| Pískovna u nádraží | samostatný hrob | kost     | Zlomky trojvrstvého hřebene                                                      | Obr. 5:27  |
| Pískovna u nádraží | samostatný hrob | železo   | Nůž se zesíleným obloukovitým tělem a plochým jednostranně odsazeným řapem       | Obr. 5:28  |
| Pískovna u nádraží | rozrušené hroby | železo   | Jednodílná spona s podvázanou nožkou                                             | Obr. 7:1   |
| Pískovna u nádraží | rozrušené hroby | železo   | Kování s trojúhelníkovitým zahnutým rámečkem vytvářejícím očko pro kroužek       | Obr. 7:2   |
| Pískovna u nádraží | rozrušené hroby | železo   | Kování s trojúhelníkovitým zahnutým rámečkem vytvářejícím očko pro kroužek       | Obr. 7:3   |



| Poloha             | Kontext         | Materiál       | Popis                                                                                 | Vyobrazení |
|--------------------|-----------------|----------------|---------------------------------------------------------------------------------------|------------|
| Pískovna u nádraží | rozrušené hroby | železo         | Průvlečka s podkovovitým rámečkem                                                     | Obr. 7:4   |
| Pískovna u nádraží | rozrušené hroby | železo         | Dvojitě kování řemene obdélneho tvaru                                                 | Obr. 7:5   |
| Pískovna u nádraží | rozrušené hroby | železo         | Přezka s podkovovitým rámečkem typu Madyda-Legutko D17                                | Obr. 7:6   |
| Pískovna u nádraží | rozrušené hroby | železo         | Fragmenty kování s trojúhelníkovitou destičkou a kroužkem                             | Obr. 7:7   |
| Pískovna u nádraží | rozrušené hroby | železo         | Zlomky kování s trojúhelníkovitým zahnutým rámečkem vytvářejícím očko pro kroužek     | Obr. 7:8   |
| Pískovna u nádraží | rozrušené hroby | železo         | Hraněná tyčinka zahnutá na konci v očko                                               | Obr. 7:9   |
| Pískovna u nádraží | rozrušené hroby | železo         | Nákončí se zkosenými hranami a lopatkovitě rozšířeným koncem typu Raddatz JV          | Obr. 7:10  |
| Pískovna u nádraží | rozrušené hroby | železo         | Nákončí veslovitě rozšířené na obou stranách typu Raddatz JIV1                        | Obr. 7:11  |
| Pískovna u nádraží | rozrušené hroby | železo         | Rovný nůž s dlouhým oboustranně odsazeným řapem                                       | Obr. 7:12  |
| Pískovna u nádraží | rozrušené hroby | železo         | Hrot s hraněným řapem                                                                 | Obr. 7:13  |
| Pískovna u nádraží | rozrušené hroby | železo         | Ocílka z hraněné železné tyčinky opatřená na horním konci hřebem                      | Obr. 7:14  |
| Pískovna u nádraží | rozrušené hroby | železo         | Rovný nůž se zesíleným zaobleným týlem a oboustranně odsazeným řapem                  | Obr. 7:15  |
| Pískovna u nádraží | rozrušené hroby | železo         | Rydlo se zaobleným týlem, žlábkem rovnoběžným s ostřím a s plochým řapem              | Obr. 7:16  |
| Pískovna u nádraží | rozrušené hroby | železo         | Nůž s prohnutou čepelí, zesíleným týlem a zahnutým jednostranně odsazeným řapem       | Obr. 7:17  |
| Pískovna u nádraží | rozrušené hroby | železo a bronz | Kování z hraněné tyčinky rozšířené na horním konci a na dolním s bronzovým zakončením | Obr. 7:18  |
| Pískovna u nádraží | rozrušené hroby | kost           | Zlomky trojvrstvého hřebene                                                           | Obr. 7:19  |
| Pískovna u nádraží | rozrušené hroby | kost           | Zlomky trojvrstvého hřebene                                                           | Obr. 7:20  |
| Bez lokalizace     | hrob č. 1       | bronz          | Terčovité dvoudílné kování                                                            | Obr. 8:1   |
| Bez lokalizace     | hrob č. 1       | sklo           | Slitek černého korálku s bílými liniemi                                               | Obr. 8:2   |
| Bez lokalizace     | hrob č. 1       | bronz          | Okrajové kování z přehnutého plechu                                                   | Obr. 8:3   |
| Bez lokalizace     | hrob č. 2       | bronz          | Spona s klínovitou nožkou                                                             | Obr. 8:4   |
| Bez lokalizace     | hrob č. 2       | kámen          | Pazourkové křesadlo                                                                   | Obr. 8:5   |
| Bez lokalizace     | hrob č. 2       | kost           | Šídlo zahrocené na jednom konci a na druhém s příčnými rýžkami                        | Obr. 8:6   |
| Šance              | sídlištní nález | keramika       | Oblá nádobka s ulomeným uchem                                                         | Obr. 8:7   |
| Šance              | sídlištní nález | keramika       | Miska s odsazeným hrdlem a nožkou                                                     | Obr. 8:8   |
| Šance              | sídlištní nález | keramika       | Část teriny s nálevkovitým hrdlem zdobené dvouřadým ozubeným kolečkem                 | Obr. 8:9   |
| Šance              | sídlištní nález | keramika       | Terina s válcovitým hrdlem zdobená hřebenovými oblouky                                | Obr. 8:10  |
| Šance              | sídlištní nález | keramika       | Esovitě profilovaný hrnec zdobený hřebenovými oblouky                                 | Obr. 8:11  |

## Nálezy z doby římské z Radimi (okr. Kolín) a jejich vztah k pohřebištím Dobřichov-Piřhora a Dobřichov-Třebická

| Poloha | Kontext         | Materiál | Popis                                                                             | Vyobrazení |
|--------|-----------------|----------|-----------------------------------------------------------------------------------|------------|
| Šance  | sídlištní nález | keramika | Terina zdobená přesekávanou páskou a trojúhelníky vyplněnými vpichy               | Obr. 9:1   |
| Šance  | sídlištní nález | keramika | Zlomek cedníku s vyhnutým okrajem                                                 | Obr. 9:2   |
| Šance  | sídlištní nález | keramika | Část cedníku se zataženým okrajem                                                 | Obr. 9:3   |
| Šance  | sídlištní nález | keramika | Fragment okraje nádoby zdobené vodorovnými a šikmými žlábký                       | Obr. 9:4   |
| Šance  | sídlištní nález | keramika | Zlomek maximální výdutě nádoby zdobené rytými obloučky                            | Obr. 9:5   |
| Šance  | sídlištní nález | keramika | Část oblé výdutě nádoby zdobené ornamentem vytvořeným dvouřadým ozubeným kolečkem | Obr. 9:6   |
| Šance  | sídlištní nález | keramika | Zlomek hrdla a maximální výdutě nádoby zdobené víceřadým ozubeným kolečkem        | Obr. 9:7   |
| Šance  | sídlištní nález | keramika | Fragment nádoby zdobené vodorovnými rýhami a klikátkou                            | Obr. 9:8   |
| Šance  | sídlištní nález | keramika | Střep z nádoby zdobené víceřadým ozubeným kolečkem                                | Obr. 9:9   |
| Šance  | sídlištní nález | keramika | Zlomek nádoby zdobené krokvicí a meandrem vytvořenými dvouřadým ozubeným kolečkem | Obr. 9:10  |
| Šance  | sídlištní nález | keramika | Maximální výduť nádoby zdobené meandrem vytvořeným dvouřadým ozubeným kolečkem    | Obr. 9:11  |
| Šance  | sídlištní nález | keramika | Fragment nádoby zdobené meandrem vytvořeným víceřadým ozubeným kolečkem           | Obr. 9:12  |
| Šance  | sídlištní nález | keramika | Střep z nádoby zdobené dvouřadým ozubeným kolečkem                                | Obr. 9:13  |
| Šance  | sídlištní nález | keramika | Zlomek nádoby zdobené dvouřadým ozubeným kolečkem                                 | Obr. 9:14  |
| Šance  | sídlištní nález | keramika | Stěna nádoby zdobené ornamentem vytvořeným dvouřadým ozubeným kolečkem            | Obr. 9:15  |
| Šance  | sídlištní nález | keramika | Nádobka s otvory ve stěně                                                         | Obr. 10:1  |
| Šance  | sídlištní nález | keramika | Stěna nádoby zdobené ornamentem vytvořeným jednořadým ozubeným kolečkem           | Obr. 10:2  |
| Šance  | sídlištní nález | keramika | Zlomek nádoby zdobené ornamentem vytvořeným dvouřadým ozubeným kolečkem           | Obr. 10:3  |
| Šance  | sídlištní nález | keramika | Fragment nádoby zdobené oblouky vytvořenými hřebemem                              | Obr. 10:4  |
| Šance  | sídlištní nález | keramika | Hrdlo a výduť nádoby zdobené trojúhelníkem vyplněným vpichy                       | Obr. 10:5  |
| Šance  | sídlištní nález | keramika | Stěna nádoby zdobené ornamentem vytvořeným jednořadým ozubeným kolečkem           | Obr. 10:6  |
| Šance  | sídlištní nález | keramika | Střep z nádoby zdobené ornamentem vytvořeným jednořadým ozubeným kolečkem         | Obr. 10:7  |
| Šance  | sídlištní nález | keramika | Maximální výduť nádoby zdobené oblouky vytvořenými hřebemem                       | Obr. 10:8  |
| Šance  | sídlištní nález | keramika | Podstava nádoby zdobené víceřadým ozubeným kolečkem                               | Obr. 10:9  |

| Poloha       | Kontext             | Materiál | Popis                                                         | Vyobrazení |
|--------------|---------------------|----------|---------------------------------------------------------------|------------|
| Šance        | sídlířtní nález     | keramika | Část nořky                                                    | Obr. 10:10 |
| Šance        | ojedněly nález      | bronz    | Trubkovitá spona typu Almgren 74/75                           | Obr. 10:11 |
| Cihelna      | sídlířtní nález (?) | keramika | Nezdobená terina s kuželovitým hrdlem                         | Obr. 11:1  |
| Na ohrádkách | sídlířtní nález     | keramika | Část ostře profilované mísy                                   | Obr. 11:2  |
| Cihelna      | sídlířtní nález (?) | keramika | Nezdobená terina s kuželovitým hrdlem                         | Obr. 11:3  |
| Na ohrádkách | sídlířtní nález     | keramika | Miska se zaobleným spodkem                                    | Obr. 11:4  |
| Na ohrádkách | sídlířtní nález     | keramika | Mísa se zataženým okrajem                                     | Obr. 11:5  |
| Na ohrádkách | sídlířtní nález     | keramika | Zlomek nádoby zdobené nehtovými vřypy                         | Obr. 11:6  |
| Na ohrádkách | sídlířtní nález     | keramika | Horní část misky s válcovitým hrdlem                          | Obr. 11:7  |
| Na ohrádkách | sídlířtní nález     | keramika | Horní část nádoby zdobené řlábký a vpichy tvaru obilného zrna | Obr. 11:8  |
| Na ohrádkách | sídlířtní nález     | keramika | Ostře profilovaná miska                                       | Obr. 11:9  |

**Tab. 1.** Radim, okr. Kolín, seznam nálezů

**Tab. 1.** Radim, Kolín District, list of finds

## Prameny

- Hlášení ARÚ č. j. 331/28  
 Hlášení ARÚ č. j. 1611/71  
 Hlášení ARÚ č. j. 1818/46  
 Hlášení ARÚ č. j. 1823/46  
 Hlášení ARÚ č. j. 1824/46  
 Hlášení ARÚ č. j. 2205/40  
 Hlášení ARÚ č. j. 2206/40

## Bibliografie

- Almgren, O. 1923:* Studien über nordeuropäische Fibelformen der ersten nachchristlichen Jahrhunderte mit Berücksichtigung der provinzialrömischen und südrussischen Formen. Mannus-Bibliothek 32. Leipzig.
- Andrzejowski, J. 1991:* Okucia rogów do picia z młodszego okresu przedrzymskiego i okresu wpływów rzymskich w Europie Środkowej i Północnej. Próba klasyfikacji i analizy chronologiczno-terytorialnej. Materiały starożytne i wczesnośredniowieczne 6, 7–120.
- Beckmann, B. 1966:* Studien über die Metallnadeln der römischen Kaiserzeit im freien Germanien. Eine Untersuchung ihrer Formen, Zeitstellung und Verbreitung. Saalburg Jahrbuch 23, 5–100.
- Blankenfeldt, R. 2015:* Die persönlichen Ausrüstungen. Das Thorsberger Moor, Band 2. Schleswig.
- Bursák, D. kol. 2022:* Archaeometric perspective on the emergence of brass north of the Alps around the turn of the Era. Scientific Reports 12:374.
- Culek, M. 2005:* Biogeografické členění České republiky. Praha.
- Černý, M. 2013:* Germánské spony starší doby římské v Čechách. Magisterská diplomová práce, depon. in Ústav pro archeologii, FF UK. Praha.
- Demek, J. a kol. 1965:* Geomorfologie českých zemí. Praha.
- Demek, J. a kol. 1987:* Zeměpisný lexikon ČSR – Hory a nížiny. Praha.
- Dreslerová, D. – Kočár, P. – Chuman, T. 2016:* Pravěké osídlení, půdy a zemědělské strategie. Archeologické rozhledy LXVIII/1, 19–46.
- Dreslerová, D. – Sádlo, J. 2000:* Les jako součást pravěké kulturní krajiny. Archeologické rozhledy LII/2, 330–346.
- Droberjar, E. 1997:* Studien zu den germanischen Siedlungen der älteren römischen Kaiserzeit in Mähren. Fontes archaeologici Pragenses 21. Praha.
- Droberjar, E. 1999:* Dobřichov-Piřchora. Ein Brandgräberfeld der älteren römischen Kaiserzeit in Böhmen, Fontes Archaeologici Pragenses 23. Praha.
- Droberjar, E. 2002:* Encyklopedie římské a germánské archeologie v Čechách a na Moravě. Praha.
- Droberjar, E. 2006:* Hornolabští Svěbové. K problematice dalšího vývoje grossromstedtské kultury ve stupni Eggers B1 („Zeitgruppe 3“) v Čechách (dobřichovská skupina). Archeologie ve středních Čechách 10/2, 599–712.
- Droberjar, E. – Knápek, R. 2017:* K labskogermánské radélkované keramice. Zborník Slovenského národného múzea CXI. Archeológia 27, 205–212.
- Dvořák, F. 1936:* Pravěk Kolínska. Soupis archeologických památek Kolínska a Kouřimska. Kolín.
- Fridrich, J. 1964:* Žárový hrob ze střední doby římské z Peček. Archeologické rozhledy XVI/6, 889–891.
- Garbsch, J. 1965:* Die norisch-pannonische Frauentracht im 1. und 2. Jahrhundert. Münchner Beiträge zur Vor- und Frühgeschichte, Bd. 11. München.
- Geisler, H. 1976:* Östliche Elemente im Fundmaterial des mittleren Havelgebietes in der frühen römischen Kaiserzeit. Zeszyty naukowe Uniwersytetu Jagiellońskiego. Prace archeologiczne 22, 321–328.

- Godlowski, K. 1992:* Die Chronologie der jüngeren und späten Kaiserzeit in den Gebieten südlich der Sudeten und Karpaten. In: K. Godlowski – R. Madyda-Legutko (red.): Probleme der relativen und absoluten Chronologie ab Latènezeit bis zum Frühmittelalter. Materialien des III. Internationalen Symposiums: Grundprobleme der frühgeschichtlichen Entwicklung im nördlichen Mitteldonaugebiet, Krakow-Karniowice 1990. Krakow, 23–54.
- Hellich J. 1922:* Nové předhistorické objevy v cukrovaru v Plaňanech. Památky archeologické XXXIII, 115–132.
- Ilkjær, J. 1993:* Illerup Ådal, 3–4. Die Gürtel. Bestandteile und Zubehör. Aarhus.
- Ilkjær, J. 2000:* Illerup Ådal – ein archäologischer Zauberspiegel. Moesgård.
- Ionîță, I. 1998:* Die Fibeln mit umgeschlagenem Fuß Almgren Gruppe VI, 1. In: J. Kunow (Hrsg.): 100 Jahre Fibelformen nach Oscar Almgren. Internationale Arbeitstagung, Kleinmachnow, Land Brandenburg 25.–28. Mai 1997. Forsch. Arch. Land Brandenburg 5 Wünsdorf, 231–240.
- Justová, J. 1964:* Žárový hrob ze starší doby římské v Pečkách. Archeologické rozhledy XVI/2, 289–290.
- Kačl, P. 2015:* Nálezy fajánsových předmětů z doby římské v Čechách. Praehistorica XXXII/2, 125–142.
- Křištofová, V. 2010:* Noricko-panónske opaskové garnitúry a ich sociálne-etnický význam. Magisterská diplomová práce, depon. in Ústav pro klasickou archeologii, FF UK. Praha.
- Kuna, M. 1991:* The structuring of prehistoric landscape. *Antiquity* 65, 332–347.
- Kytlicová, O. 1970:* Pohřebišťe z doby římské v Lužci nad Vltavou (o. Mělník). Památky archeologické LXI/2, 291–377.
- Kvetánová, I. 2006:* Noricko-panónske súčasti odevu v germánských hrobch zo severnej časti stredného Podunajska. In: E. Droberjar – M. Lutovský (eds.): Archeologie barbarů 2005. Sborník příspěvků z I. Protohistorické konference „Pozdně keltské, germánské a časně slovanské osídlení“, Kounice, 20.–22. září 2005. Praha, 379–404.
- Neuhäuslová, Z. a kol. 1998:* Mapa potenciální přirozené vegetace České republiky. Praha.
- Madyda-Legutko, R. 1986:* Die Gürtelschnallen der römischen Kaiserzeit und der frühen Völkerwanderungszeit im mitteleuropäischen Barbaricum, BAR 360. Oxford.
- Milítký, J. 2013:* Nálezy řeckých, římských a raně byzantských mincí v Čechách. Praha.
- Motyková-Šneidrová, K. 1961:* Nálezy z doby římské v Pečkách, Archeologické rozhledy XIII/1, 33–40.
- Motyková-Šneidrová, K. 1963:* Die Anfänge der römischen Kaiserzeit in Böhmen. *Fontes archaeologici Pragenses* 6. Praha.
- Motyková-Šneidrová, K. 1964:* Noricko-panonská kování opasků a jejich napodobeniny v Čechách. Památky archeologické LV/2, 350–359.
- Motyková-Šneidrová, K. 1967:* Weiterentwicklung und Ausklang der älteren römischen Kaiserzeit in Böhmen. *Fontes Archaeologici Pragenses* 11. Praha.
- Píž, J. L. 1905:* Starožitnosti země české II/3. Žárové hroby v Čechách a příchod Slovanů. Praha.
- Pleinerová, I. 1995:* Opočno: ein Brandgräberfeld der jüngeren und späten Kaiserzeit in Nordwestböhmen. Kraków.
- Riha, E. 1979:* Die römischen Fibeln aus Augst und Kaiseraugst. *Forschungen in Augst* 3. Augst.
- Rybová, A. 1970:* Das Brandgräberfeld der jüngeren römischen Kaiserzeit von Pňov. Archeologické studijní materiály, sv. 9. Praha.
- Rybová, A. 1979:* Plotišťe nad Labem. Eine Nekropole aus dem 2.–5. Jahrhundert u. Z. I. Teil. Památky archeologické LXX/2, 353–489.
- Rybová, A. 1980:* Plotišťe nad Labem. Eine Nekropole aus dem 2.–5. Jahrhundert u. Z. II. Teil. Památky archeologické LXXI/1, 93–224.
- Sakař, V. 1970:* Roman imports in Bohemia. *Fontes Archaeologici Pragenses* 14. Praha.
- Sedláčková, H. 1972:* Žárový hrob z doby římské z Ratenic. Archeologické rozhledy XXIV/4, 437–439.



- Schulze, M. 1977:* Die spätkaiserzeitlichen Armbrustfibeln mit festem Nadehalter (Gruppe Almgren VI, 2). *Antiquitas, Reihe 3, Abhandlungen zur Vor- und Frühgeschichte, zur klassischen und provinzial-römischen Archäologie und zur Geschichte des Altertums* 19. Bonn.
- Schulte, L. 1998:* Die Fibeln mit hohem Nadelhalter in Deutschland – Forschungsgeschichte und Forschungsätze. In: J. Kunow (Hrsg.): 100 Jahre Fibelformen nach Oscar Almgren. *Internationale Arbeitstagung, Kleinmachnow, Land Brandenburg* 25.–28. Mai 1997. *Forsch. Arch. Land Brandenburg* 5. Wünsdorf, 285–298.
- Schulte, L. 2011:* Die Fibeln mit hohem Nadelhalter (Almgren Gruppe VII). *Göttinger Schriften zur Vor- und Frühgeschichte* 32. Neumünster.
- Schuster, J. 1998:* Die „klassischen“ Fibeln Almgren Fig. 181. In: J. Kunow (Hrsg.): 100 Jahre Fibelformen nach Oscar Almgren. *Internationale Arbeitstagung, Kleinmachnow, Land Brandenburg* 2 5. 28. Mai 1997. *Forsch. Arch. Land Brandenburg* 5. Wünsdorf 1998, 249–253.
- Sklenář, K. 2005:* Biografický slovník českých, moravských a slezských archeologů. Praha.
- Thomas, S. 1960:* Studien zu den germanischen Kämmen der römischen Kaiserzeit, Arbeits- und Forschungsberichte zur sächsischen Bodendenkmalpflege 8, 54–215.
- Thomas, S. 1967:* Die provinzialrömischen und germanischen Scheibenfibeln der römischen Kaiserzeit im freien Germanien, *Berliner Jahrbuch für Vor- u. Frühgeschichte* 7, 1–187.
- Tolaz, R. – Míková, T. – Valeriánová, A. – Voženílek, V. 2007:* Atlas podnebí Česka. Praha – Olomouc.
- Vaněk, J. 1970:* Radim, okr. Kolín. *Výzkumy v Čechách* 1970, 130.
- Veňcl, S. 1971:* Radim, o. Kolín. *Výzkumy v Čechách* 1971, 126.
- Vlček, V. a kol. 1984:* Zeměpisný lexikon ČSR – Vodní toky a nádrže. Praha.
- Vokolek, V. 2004:* Katalog staré sbírky Oddělení prehistorie a protohistorie Národního muzea. *Fontes archaeologici Pragenses* 30. Praha.
- Vokolek, V. 2007:* Katalog staré sbírky Oddělení prehistorie a protohistorie Národního muzea 3, Nálezy do roku 1913. *Fontes archaeologici Pragenses* 33. Praha.
- Volf, J. 2018:* Žárové hroby z mladší doby římské ze dvora cukrovaru v Plaňanech, okr. Kolín. *Archeologie ve středních Čechách* 22, 253–274.
- Volf, J. a kol. 2021:* Sídliště z doby římské v Plaňanech (okr. Kolín) v poloze U silnice. *Archeologie ve středních Čechách* 25/2, 567–638.

## Roman Period finds from Radim (Kolín District) and their relation to the Dobřichov-Piřhora and Dobřichov-Třebická burial grounds

Radim (Kolín District) is located in the Central Bohemian Region (Fig. 1) in an area, which has yielded archaeological finds dating back to the Palaeolithic. The region was also inhabited in the Roman Period. Sites from this period located near Radim include, among others, a burial ground from the Early Roman Period at Dobřichov-Piřhora and a burial ground from the Late Roman Period at Dobřichov-Třebická, which formed part of a wider settlement network. The analysis of archaeological finds from the vicinity of these two burial grounds allows us to study the development of settlement in the region and at the same time provides further information about the burial grounds themselves. Specifically, we can deal with the question of how the changes in population density were reflected in the two burial grounds, or how they differed from other burial grounds in the region. However, in many cases, the Roman Period finds from the vicinity of Piřhora and Třebická were not given much attention. Moreover, some of them were already discovered in the late 19th and early 20th centuries. At the end of the 19th century, excavations at Třebická and Piřhora were carried out by Jan Waněk, a collaborator of Josef Ladislav Přč, curator of the prehistoric collection of the National Museum in Prague. Jan Waněk also collected archaeological finds from Radim and its surroundings (*Sklenář 2005*, 609). Archaeological finds, not only from the Roman Period, have also been studied in the region by other researchers, including František Dvořák, who published the book *Pravěk Kolínska* (Prehistory of the Kolín region) in 1936 (*Dvořák 1936*). However, the Roman Period artefacts from Radim are in most cases represented by chance finds that Jan Waněk donated to the National Museum. These objects often lack any detailed information about the circumstances of finding.

Among the finds handed over by Jan Waněk is a set of objects from an unknown number of cremation graves from the Viselec site (Fig. 2:1). A total of 8 artefacts from this location have been preserved in the National Museum (Fig. 5:1–8), including a Madyda-Legutko A1 buckle (Fig. 5:2), a Garbsch B7b belt

fitting (Fig. 5:6) and a bronze drinking horn terminal Andrzejowski type B2 (Fig. 5:1). The Madyda-Legutko A1 buckle can be dated to B1 stage (*Madyda-Legutko 1986*, 4–11, Taf. 1). Buckles of the same type have also been preserved in graves at Piřhora (*Droberjar 1999*, 91). The belt fitting of the Garbsch B7b type can also be dated to B1 stage (*Garbsch 1965*, 92–93). Noric-Pannonian belt fittings Garbsch type B7 are also known from Piřhora (*Droberjar 1999*, 147). The combination of Garbsch B7 belt fittings with a drinking horn terminal is specific of graves concentrated in Bohemia and further in southern Slovakia between the Morava and Váh rivers (*Kvetánová 2006*, 391–392). Finds from the Viselec site can be dated to B1 stage (see *Droberjar 2006*, 688).

Other graves from the Roman Period were found in Radim 490 m southeast of the Viselec site in a sandpit near the railway station (Fig. 2:2). The finds from these graves were again donated to the National Museum by Jan Waněk. It is not possible to determine the exact number of graves, but some objects have been recorded to have come from the same grave. In one case, such an assemblage consisted of 16 objects (Fig. 5:12–28), mostly glass and faience beads of various colours and shapes (*Kačl 2014*, 127, 131–133, 135–136). Other finds from this grave include a crossbow brooch with a high catch-plate (Fig. 5:14), which can be dated to C1 stage (*Schulte 1998; id. 2011*, 47–53, 83, 90, 169, 205–208, Abb. 52–53). Also preserved in the grave is a spring probably from an analogous brooch (Fig. 5:13), a part of an unspecified plate brooch (Fig. 5:12) and a fragment of a bronze band pendant (Fig. 5:15). The finds can be dated to the Late Roman Period, rather to its older phase. This dating is also applicable to a set of 3 objects from another grave (Fig. 5:9–11), including a bronze fibula with a trapezoidal tied foot (Fig. 5:9), which can again be dated to stage C1 (*Schuster 1998*). Other more accurately datable artefacts from the sandpit can also be included in this stage, but there is no information about whether they come from the same grave. In addition to a one-piece tied-foot fibula (Fig. 7:1), there is also a Madyda-Legutko D17 buckle

(Fig. 7:6). The remaining finds are various belt fittings (Fig. 7:2–8, 10–11), including two strap ends (Fig. 7:10–11), iron tools, and fragments of 2 bone combs (Fig. 7:19–20).

Jan Waněk also donated other finds from Roman Period graves to the National Museum, but they were not located more accurately than only in the cadastral district of Radim. From one of these graves, however, a bronze brooch with a wedge-shaped foot has been preserved (Fig. 8:4), which is typical of stages C2 to C3 (Godłowski 1992, 32, Abb. 11:2–4; Pleinerová 1995, 88–89). The remaining Roman Period artefacts from the cadastral district of the municipality are mostly fragments of pottery whose characteristics correspond to the settlement waste. Settlement pottery comes from, for example, the Šance site (Fig. 2:3), where a bronze trumpet brooch was found (Fig. 10:11), and from the Radim brickworks (Fig. 2:4). Pottery from these locations can be dated to the Early Roman Period. Other fragments of ceramic vessels from the Roman Period were obtained during surface collecting in the eastern part of the cadastral district of the municipality (Fig. 2:6). These finds could be related to a settlement from the Roman Period at the location Pod Pičhorou, approximately 350 m to the east of the edge of the cadastral district of the municipality (Vencl 1971, 126). However, the pottery from the surface collections has not been preserved, just as the fragments of ceramic vessels discovered in the courtyard of the school in Radim (Fig. 2:5) which were also dated to the Roman Period (Dvořák 1936, 147). The last pottery assemblage found at the location Na ohrádkách can again be dated to the Early Roman Period (Fig. 2:7).

Finds from the Roman Period in the area of interest are concentrated around the course of the Výrovka River or within a distance of 2.5 km from it. On the basis of these concentrations, it is possible to define a microregion of the middle Výrovka (Fig. 3). Other significant concentrations of finds from the Roman Period are 2 to 3 km away from the territory of this microregion (Volf – Beneš – Kočár – Kočárová – Rypka 2021, 615–616). The concentrations of finds can mostly be interpreted as the remains of settlement and funerary areas (Fig. 4). The free space then could have been used in a way that did not leave any noticeable traces (Kuna 1991). At the same time, in-

dividual settlements and burial grounds did not function continuously throughout the Roman Period, and the settlement structure in general underwent various transformations during this period. From stage A, for example, we know only a minimum of finds in the microregion, including a feature from Plaňany and a settlement from Ratenice. In phase B1a, other settlements were established, as well as the first burial grounds, including Dobřichov-Pičhora (Fig. 4:1). At that time, settlement was mainly concentrated in the north of Pičhora within a distance of 3 km. The burial ground at Pičhora was contemporaneous with the burial ground at the Viselec site in Radim (Fig. 4:3) and the burial grounds in Pečky (Fig. 4:5) and Ratenice (Fig. 4:4). However, these smaller burial grounds disappeared in phase B2a at the latest. The burial ground in Dobřichov-Pičhora then also ceased to be used in the B2b phase. However, a new burial ground was established nearby in the Dobřichov-Třebická location (Fig. 4:2). New burial grounds were also founded in Radim (Fig. 4:9), Pečky (Fig. 4:7–8) and Plaňany (Fig. 4:10). In addition, at the end of the Early Roman Period and the beginning of the Late Roman Period, some settlements were abandoned, especially in the northern part of the microregion. New settlements were mainly established south of Třebická. In the course of the Late Roman Period, the network of settlements began to thin down, and with the exception of Třebická, we know only a minimum of graves from the microregion that can be dated to stages C2 to C3. The settlement structure then disintegrated at the end of the Roman Period.

Changes in the settlement density in the microregion during the Early Roman Period were reflected in the Dobřichov-Pičhora burial ground in terms of the number of graves. Unlike other burial grounds in the microregion, however, the burial ground at Pičhora was in operation until the end of the Early Roman Period. It also differed from the other burial grounds in the vicinity by its location on a hill rising above the surrounding landscape, the number of graves, as well as the high proportion of objects originating from Roman provinces (Droberjar 1999, 34–35, 158, 166). Similarly, the site of Dobřichov-Třebická differed from other burial grounds in the Late Roman Period (Droberjar 2002, 56–57). Smaller burial grounds in the

microregion have only sporadically yielded artefacts originating from Roman provinces, and at the same time, we do not know objects made of precious metals or metal vessels from there. Moreover, none of these burial grounds consisted of more than 9 graves, while 160 grave assemblages have been preserved from Piřhora and 80 from Třebická. In the case of these two burial grounds, it can therefore be assumed that they had a specific position within the settlement

structure, which was manifested, among other things, by their relative stability in this structure compared to other burial grounds. Further information would be provided by a deeper examination of the finds from Třebická, which have not yet been analysed in detail. Through the analysis of finds from the surrounding sites, we can then study the form and development of settlement in the microregion.

---

**Mgr. Jan Volf**

- Ústav pro archeologii  
Filozofická fakulta Univerzity Karlovy  
Celetná 20, 116 36 Praha 1  
volf.veln@seznam.cz
- 



Toto dílo lze užit v souladu s licenčními podmínkami Creative Commons BY-SA 4.0 International (<https://creativecommons.org/licenses/by-sa/4.0/legalcode>). Uvedené se nevztahuje na díla či prvky (např. obrazovou či fotografickou dokumentaci), které jsou v díle užitý na základě smluvní licence nebo výjimky či omezení příslušných práv.