

Pernička, Radko Martin

## Nálezy ze sídliště z doby římské v Oblekovicích-Bohumilicích

*Sborník prací Filozofické fakulty brněnské univerzity. E, Řada archeologicko-klasická.* 1962, vol. 11, iss. E7, pp. 98-100

Stable URL (handle): <https://hdl.handle.net/11222.digilib/110232>

Access Date: 18. 02. 2024

Version: 20220831

Terms of use: Digital Library of the Faculty of Arts, Masaryk University provides access to digitized documents strictly for personal use, unless otherwise specified.

otevřeném hrobě (snad kromě zlomku v hrobě 12) nebyla nalezena spona. Mimořádný nálezc dvojice masivních zlatých objímek pod dnem popelnice v hrobě 8 svědčí o snaze tyto cenné předměty ukryt a uchránit před ulopením. Hloubka uložení hrobů je značně nepravidelná. Mohli bychom se domnívat, že hlouběji uložené pohřby byly bohatěji vypraveny, kdyby proti tomu při značném stavu rozrušení mělkých hrobů nesevědlil roztažený inventář rovněž mělkého hrobu 10, který byl ušetřen většího zničení jen díky tomu, že byl v rožku parcely v úhlu dvou polních cest, a tedy tímto způsobem do značné míry chráněn před účinky orání.

Přes nepřítomnost spon, sloužících obvykle jako jedna z hlavních datovacích pomůcek v době římské, poskytly nově odkryté hroby a další nálezy dostatek předmětů (domácí a římskoprovinciální keramika, bronzové nádoby), které umožňují rámcově datování do 2. století n. l. Na jednom místě, vzdáleném přes 50 m na západ od výzkumu 1960, byly nalezeny zbytky patrně pluhem vyhozeného a silně rozrušeného žárového hrobu se střepy šedé keramiky jiřikovického typu. To ukazuje, že zde půjde o pohřebiště používané nejméně od 2. do 3. století, a tedy v jiném časovém rozsahu, než dosud jediné kompletně prokopané moravské žárové pohřebiště z doby římské u Kostece na Hané.

Tato okolnost stejně jako pozoruhodné složení hrobových celků i neobvyklý na Moravě počet cizích italských či římskoprovinciálních výrobků dosvědčuje zvláštní význam šitbovickeho pohřebiště a jeho závažnost pro bádání o době římské na Moravě. Proto bylo rozhodnuto přistoupit v roce 1962 k systematickému výzkumu tohoto pohřebiště, který bude provádět katedra prehistorie filosofické fakulty UJEP v Brně.

M. R. Pernička

Исследование с целью предохранить находки могильника римской эпохи около села Шитборжице было произведено кафедрой преистории университета имени Яна Евангелисты Пуркине в Брно. Всего удалось предохранить 7 могил с сожженными трупами, разбросанных по местам раскопок и значительно поврежденных полевыми работами. Во всех могилах находились урны. В могиле номер 6 были обнаружены три керамические посуды (рис. 10), в том числе римско-провинциальный кувшин; кроме того в некоторых могилах нашли остатки бронзовых и стеклянных посуды, но фибул среди находок не было. В могиле номер 8 нашли под урной два золотых кольца. Исследованные могилы можно в общем отнести к II столетию, могильником пользовались еще в III столетии, как доказывают некоторые находки из дальнейших поврежденных могил.

Elne Rettungsgrabung auf dem römischerzeitlichen Gräberfeld bei Šitbovice führte der Lehrstuhl für Prähistorie der J.-E.-Purkyně-Universität in Brno im Jahre 1960 durch. Man hat im Ganzen 7 Brandgräber gerettet, welche recht voneinander entfernt waren und durch die Feldarbeiten ziemlich beschädigt wurden. Es handelt sich durchwegs um Urnengräber. Das Grab 6 enthielt drei keramischen Gefäße, darunter auch ein provinziäl-römisches Krüglein (Abb. 10); aus einigen Gräbern wurden noch Gefäßreste aus Bronze und Glas, jedoch keine einzige Fibel gewonnen. Im Grab 8 wurden zwei feste goldene Fassungen bloßgelegt, die unter der Urne verborgen wurden. Die durchforschten Gräber sind in das 2. Jahrhundert zu datieren, das Gräberfeld wurde jedoch noch im 3. Jahrhundert benützt, wie es einige Funde aus anderen zerstörten Gräbern bezeugen.

### Nálezy ze sídliště z doby římské v Oblekovicích-Bohumilicích

Oblekovicé sídliště z doby římské se prostírá na plochem pravém břehu Dyje jiho-východně od Znojma a přibližně východně od prudkého ohbí této řeky u Nového Saldorfu, ve vzdálenosti okolo 500 m od říčního břehu. Leží mezi Oblekovicemi a osadou Bohumilice na jižní straně silnice tvořící komunikační páteř obou osad, kde je dosud nezastavěná prostora o šířce asi 300–400 m; jak dalece zasahuje sídliště pod zastavěné území osad, nelze zjistit. Sídliště samo je již delší dobu známo. Do literatury je uvedl H. Freising, který zde v roce 1932 posbíral ukázkový sřepový materiál.<sup>1</sup> Cervinka i Beninger kladli oblekovicé sídliště shodně do starší doby římské.<sup>2</sup> Nálezový materiál uložený v bývalé Freisingově sbírce<sup>3</sup> je dnes těžko identifikovatelný; jinak je odtud známa pouze jedna přezka a devět korálků, jež jsou chovány v Jihomoravském museu ve Znojmě (inv. č. A 1919).

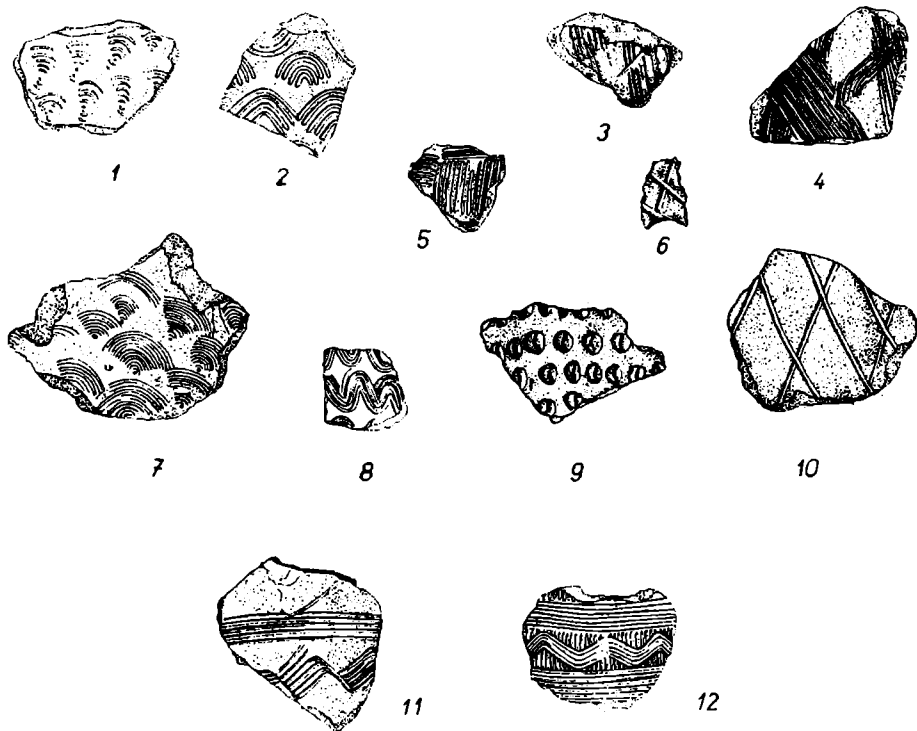
Tato okolnost mě v době terénního výzkumu katedry prehistorie UJEP Brno v Těšeticích u Znojma přiměla k získání nového orientačního materiálu z oblekovicé sídlištní lokality, která mohla mít ve své době pro příznivou polohu významnější postavení. V únoru 1957

<sup>1</sup> E. Beninger — H. Freising, Die germanischen Bodenfunde in Mähren, 1933, 43 — uváděno pod Bohumilicemi, něm. Pumlititz; dnešní správné katastrální označení je Oblekovice-Bohumilice.

<sup>2</sup> L. L., Cervinka, Anthropologie XIV—1936 (1936), 113. E. Beninger, Vorgeschichte der deutschen Stämme II, ed. Reinert, 1940, 677.

<sup>3</sup> Neúplná sbírka byla ponechána jako studijní materiál v brněnské pobožce AČ ČSAV v Brně.

byl zde proveden s posluchači prehistorie povrchový sběr, který dal vedle dvou slovanských střepů z doby hradištní (KP UJEP Brno, inv. č. 30 673 a 30 674; obr. 11:11, 12, kančího klu a zlomků mazanice (inv. č. 30 672 a 30 669—30 671) početné typické ornamentované střepy z doby římské. Zlomky domácí keramiky jsou zdobeny hřebenovými tahy, obloučky a vlnicemi, šachovnicovým vzorkem, mřížkováním, šikmými rýhami, obíhajícími žlábký, někdy spolu se zavěšenými rytými trojúhelníky, nehtovými, čárkovitými aj. vrypky a vpichy. Dále byl nalezen zlomek zprohýbané stěny nádoby, okrajové zlomky polokulovitých misek a misek se zataženým okrajem, zlomky rozevřených různě profilovaných okrajů (v jednom případě se širšími šikmými zářezy), zlomek duté nožky s rozšířenou podstavou, zlomek dna s prsten-



Obr. 11. Oblekovice—Bohumilice (okr. Znojmo). Keramické zlomky ze sběru na sídlišti. 1—10 — doba římská; 11—12 — doba hradištní. 1:3. (Křesha J. Grochová.)

covou podstavou a zlomek lehce odsazeného plochého dna. Z římskoprovinciální keramiky jsou zde okrajové zlomky světlešedých prstencových misek, nepatrný střípek firnisové keramiky s částí plastické žebírkovité výzdoby a stopami šedočerné povrchové firnisové vrstvičky, dva zlomky běžné užitkové keramiky, z nichž jeden s vnějším červeným nátěrem je zdoben vodorovnými mělce rytými žlábký a vlnicí, a konečně zlomek z dolní části těla světlé nádoby s drsnějším povrchem. (Inv. č. 30 572—30 668; obr. 11:1—10.)

Zlomkový keramický materiál z doby římské svědčí pro existenci sídliště v 2. a 3. století n. l. Kromě typické ornamentace hřebenovými obloučky, nehtovými vrypky a mřížkováním, která se značně dlouho udržovala, je doložena keramika 2. století zlomkem se šachovnicovým vzorkem. Počátek osídlení lze klást patrně již někde do druhé poloviny 1. století nebo do doby okolo přelomu 1. a 2. století, neboť doložená výzdoba hřebenovými tahy je vývojově velmi starobylá. Z římskoprovinciální keramiky je chronologicky nejprůkaznější shodou okolností nejmenší střípek, střípek firnisové keramiky s plastickými vertikálními žebírky; na základě paralel ze Salzburgu, Vindonissy a Augstu musíme jej datovat do závěru 1. sto-

letí nebo někam k přelomu 1. a 2. století, a jeho původ hledat v oblasti horního Podunají či v Porýní. Zlomky prstencových misek patří šířeji do 2. století. Nejmladší je podle všeho zlomek zprohýbané stěny, pocházející pravděpodobně z nádoby s torovanou výduti; její svědectvím doznívajícího osídlení nebo snad nové fáze osídlení, nelze ovšem z jediného dokladu rozhodnout.

Tento stručný rozbor získaného nálezového materiálu z doby římské ukazuje, že se sídliště v Oblekovicích-Bohumilicích řadí pobok většině moravských sídlištních lokalit z doby římské, které byly podle dnešního stavu našich vědomostí osídleny bez přerušování zhruba v rámci 2. a 3. století. Dosti omezené znalosti moravských soudobých pohřebišť tento názor jednak podporují (např. Mikulov, Šitbořice), jednak dokládají caesuru či změnu situace někde na sklonku 2. nebo ve 3. století (Kostelec na Hané).

M. R. Pernička

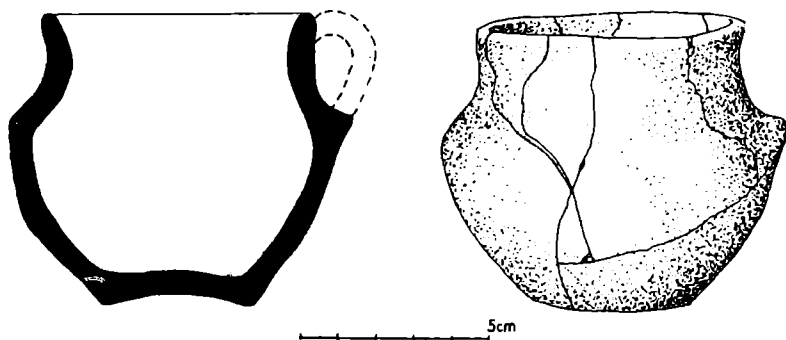
Находки селища римской эпохи в Оbleковицах—Богумилицах (район Зnojмо). Из мало известного места нам в 1957 году случайно удалось приобрести ориентировочный археологический материал, по которому можно было определить заселение приведенной местности и отнести его к II и III столетию нашей эры (рис. 11:1—10), и который показывает следы славянского заселения младшей славянской эпохи (рис. 11:11, 12).

Funde aus der römerzeitlichen Siedlung in Oblekovicen-Bohumilice (Bez. Znojmo). Diese Siedlung ist schon seit dem Jahre 1932 bekannt, bot jedoch bisher nur sehr beschränktes Fundmaterial dar. Darum nützte man eine Gelegenheit im Jahre 1957 aus, um typisches Orientierungsmaterial zu gewinnen. Zahlreiche römerzeitliche ornamentierte Scherben als auch Fragmente der provincialrömischen Keramik (Abb. 11 : 1—10) bezeugen dortige Besiedlung im II. u. III. Jahrhundert u. Ztr., wobei der Besiedlungsanfang etwa zum Ende des I. Jahrhunderts anzusetzen ist; die Schlußphase bleibt noch undeutlich. Dies stimmt mit der ganzen Situation in Mähren überein, wo die Mehrheit der römerzeitlichen Siedlungen ein ununterbrochenes Bestehen im Rahmen des II. u. III. Jahrhunderts ausweist. Spätere burgwallzeitliche slawische Besiedlung ist unter diesen Scherben nur bloß durch zwei Stücken belegt (Abb. 11 : 11, 12).

### Rozrušený kostrový hrob v Šitbořicích

V prosinci 1956 rozrušili dělníci v Šitbořicích na břeclavském okrese při hloubení odpadového kanálu mezi novým kravínem JZD a potokem (asi 100 m jihojihozápadně budovy kravína č. 1) ve značné hloubce (udávána hloubka až 2 m) kostrový hrob, z něhož při špatném stavu dochování kostí byla vybrána pouze lebka a něco keramických střepů; nálov nebyl nikde hlášen. Střepy získal náhodně referent teprve v r. 1960 při zachraňovacím výzkumu na nedalekém žárovém pohřebišti z doby římské, místo uložení lebky se však již nedalo zjistit.

V laboratoři katedry prehistorie UJEP Brno byl ze střepů složen malý hrubý a neúplný hrníček s uraženým uchem, vysoký pouze 76 mm (KřP UJEP Brno, inv. č. 30 322; obr. 12). Nádobka se charakterem materiálu a jeho zpracováním hlásí k okruhu hmotné kultury tzv. stěhování národů, tvarově je však při malých rozměrech málo výrazná. Naznačené kul-



Obr. 12. Šitbořice (obr. Břeclav). Nádobka z rozrušeného kostrového hrobu. (Kresba J. Grochová.)