

Svoboda, Mojmír

Obtížnost jednotlivých položek Harvardské skupinové škály hypnabitily

*Sborník prací Filozofické fakulty brněnské univerzity. I, Řada
pedagogicko-psychologická. 1988, vol. 37, iss. 123, pp. [119]-122*

Stable URL (handle): <https://hdl.handle.net/11222.digilib/112934>

Access Date: 16. 02. 2024

Version: 20220831

Terms of use: Digital Library of the Faculty of Arts, Masaryk University provides access to digitized documents strictly for personal use, unless otherwise specified.

MOJMÍR SVOBODA

OBTÍŽNOST JEDNOTLIVÝCH POLOŽEK HARVARDSKÉ SKUPINOVÉ ŠKÁLY HYPNABILITY

PROBLEMATIKA

V posledním čtvrtstoletí, charakterizovaném v hypnologii jako období pokračující scientifikace a zpřísněných metodologických nároků na výzkum, byla vytvořena řada psychometricky konstruovaných standardizovaných škál měření hypnability. Kromě mnoha nástrojů, sloužících individuálnímu testování, existuje několik skupinových škál, z nichž je nejužívanější Harvardská skupinová škála hypnability, forma A (HGSHS:A), kterou publikovali Shor a Ornová (1961). Škála slouží jak pro demonstraci indukční procedury a hypnózy samotné, tak pro výběr vhodných osob pro další hypnotické experimenty. Byla vytvořena proto, aby se odstranila ztráta času při individuálním testování a je použitelná pro libovolně velké skupiny.

Při sebehodnocení vypovídají pokusné osoby po ukončení vlastní procedury v dotazníku, zda se domnívají, že objektivní posuzovatel mohl pozorovat jejich reakce na sugesci a nakolik jednotlivé sugesci subjektivně prožívaly. Jak bylo prokázáno, objektivní posouzení a sebehodnocení spolu vysoce koreluje.

Škálu přeložili do češtiny v roce 1967 Vyhlídalová a Kratochvíl a byla od té doby několikrát použita v původních československých výzkumech. Podrobnější popis HGSHS: A přinesli Svoboda a Hájek (1979/1980).

Kromě původních norem Shora a Ornové (1963) jsou k dispozici další normalizační data, získaná na australském (Sheehan, Mc Conkey 1979), kanadském (Laurence, Perry 1982) a západoněmeckém (Bongartz 1985) vzorku. Vyšetřili jsme v Československu pomocí HGSHS:A celkem 1206 osob, takže je možno stanovit československé normy, které však nejsou předmětem tohoto sdělení. Zde se orientujeme na srovnání obtížnosti položek Harvardské škály.

Původně se předpokládalo, že HGSHS:A měří jednu dimenzi hypnability pomocí položek, umístěných na kontinuu obtížnosti. Peters et al. našli (1974) tři rotované faktory, reprezentující bazální strukturu škály. První faktor je tvořen „challenge“ sugescemi, tedy nemožností odporovat výzvě, druhý je reprezentován reakcemi na pasivně motorické sugesci a třetí obsahuje kognitivní disociační výkony.

Mc Conkey, Sheehan a Law (1980) uvádějí, že faktor ideomotorické od-

povědi je tvořen položkami Klesání hlasy, Zavření očí, Klesání ruky a Přibližování rukou, faktor „challenge“ položkami Neschopnost pohybu rukou, Semknutí prstů, Ztuhlost ruky, Znemožnění sdělování a Nemožnost otevřít oči, konečně faktor kognitivních výkonů položkami Sugescce mouchy, Posthypnotická sugescce a Amnézie.

METODA A MATERIÁL

Veškeré referované zahraniční vzorky byly složeny ze studentů, nejčastěji univerzitních posluchačů psychologie. Náš soubor je tvořen dvěma rozdílnými skupinami:

Podsoubor A: 564 středoškoláků, kteří byli podrobena testování v letech 1968—1986. Věkové rozmezí bylo 14—20 let, průměrný věk 16,6 roku. Jednalo se převážně o tzv. naivní pokusné osoby, které neměly dosud vlastní zkušenosti s hypnózou. Průměr hypnability (v HGSHS:A) byl 5,76, směrodatná odchylka 2,24. Průměrný počet subjektů v jednom sezení byl 30.

Podsoubor B: 642 frekventantů kursů hypnózy a autogenního tréninku, z toho 284 mužů a 358 žen. Jednalo se o lékaře (většinou psychiatry) a klinické psychology, tedy všichni respondenti měli ukončené vysokoškolské vzdělání. Věk pokusných osob se pohyboval v rozmezí 23—57 let, průměrný věk činil 31,5 roku. Informovanost o hypnóze a zkušenosti s ní byly velmi různorodé, avšak dosud neovlivněné kursem, neboť testování probíhalo na začátku týdenního výcviku. Údaje byly získány celkem v jedenácti kursech v letech 1970—1986. Velikost skupin při administraci, škály kolísala v rozmezí 32 až 66 osob. Průměrná hypnabilita byla 4,30 směrodatná odchylka 2,33.

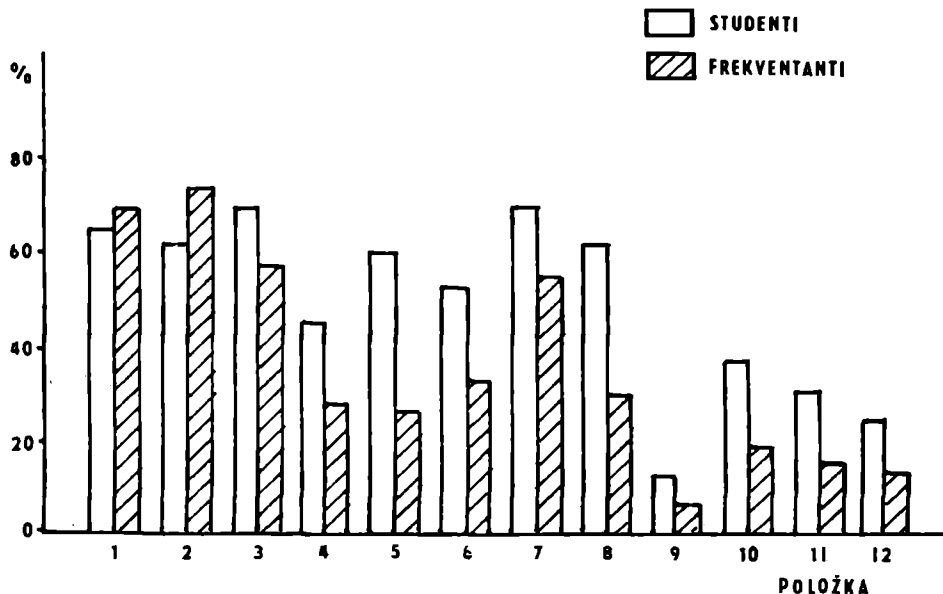
VÝSLEDKY A DISKUSE

Obtížnost jednotlivých položek, daná procentem jejich úspěšnosti a pořadí jejich procentuálního výskytu jsou uvedeny jednak v tabulce, jednak znázorněny graficky (pro oba podsoubory společně na následující straně).

Soubor frekventantů kursů hypnózy se liší od studentského vzorku vyšším věkem a dosaženým vzděláním. Značný rozdíl byl i v prostředí a celkové situaci. Tyto osoby se přihlásily do kursu hypnotizačních technik, přijely se učit hypnotizovat a ne být hypnotizovány. V jejich zaměření dominuje aktivní přístup k hypnóze, cítí se být spíše v roli sugestora a ne sugerenda a přijetí role pasivního hypnotického subjektu je blokováno.

V obou souborech jsou však patrné podobné trendy: nejčastěji se realizují sugescce vyžadující ideomotorickou odpověď, jako je klesání hlavy, přibližování rukou, zavření očí a klesání ruky. Následující položky obsahující nemožnost odporovat výzvě („challenge“ sugescce) a jako nejtěžší se jeví položky vyžadující kognitivní disociační výkony (amnézie, posthypnotická sugescce, halucinace).

Položka	Studenti		Frekventanti	
	% realizace	Pořadí	% realizace	pořadí
Klesání hlavy	65	3	69	2
Zavření očí	61	6	74	1
Klesání ruky	69	2	57	3
Neschopnost pohybu rukou	45	8	27	7
Semknutí prstů	61	5	27	8
Ztuhlost ruky	52	7	32	5
Přibližování rukou	70	1	55	4
Znemožnění sdělování	62	4	30	6
Sugesce mouchy	13	12	6	12
Nemožnost otevřít oči	37	9	19	9
Posthypnotická sugesce	30	10	15	10
Amnézie	25	11	14	11



Z uvedeného zjištění vyplývá pro praxi, že pokud je testovaná osoba responzivní vůči kognitivní disociaci, lze právem očekávat dostatečnou hypnabilitu a hlubokou hypnózu. O něco slabším, přesto však stále dostačujícím indikátorem hypnability jsou položky obsahující výzvu a současně nemožnost vyhovění. Jako nejsnazší a tedy nejméně spolehlivé se jeví ideomotorické sugesce. Pozitivní reakce na ně nezaručuje experimentátorovi i hypnoterapeutovi dostatečný efekt hypnotizační procedury.

LITERATURA

- Bongartz, W.: German norms for the Harvard group scale of hypnotic susceptibility, Form A. *Int. J. Cl. Exp. Hypn.*, 1985, 33, 131—139.
- Laurence, J. R., Perry C.: Montréal norms for the Harvard group scale of hypnotic susceptibility, Form A. *Int. J. Cl. Exp. Hypn.*, 1982, 30, 167—176.
- McConkey, K. M., Sheehan, P. W., Law, H. G.: Structural analysis of the Harvard group scale of hypnotic susceptibility, Form A. *Int. J. Cl. Exp. Hypn.* 1980, 28, 164—175.
- Peters, J. E. et al.: A factor analysis of the Harvard group scale of hypnotic susceptibility, Form A. *Int. J. Cl. Exp. Hypn.*, 1974, 22, 377—387.
- Sheehan, P. W., McConkey, K. M.: Australian norms for the Harvard group scale of hypnotic susceptibility, Form A. *Int. J. Cl. Exp. Hypn.*, 1979, 27, 294—304.
- Shor, R. E., Orne, E. C.: Harvard group scale of hypnotic susceptibility. Consulting Psychologists Press, Palo Alto 1962.
- Shor, R. E., Orne, E. C.: Norms on the Harvard group scale of hypnotic susceptibility, Form A. *Int. J. Cl. Exp. Hypn.*, 1963, 11, 39—47.
- Svoboda, M., Hájek, P.: České verze nástrojů na měření hypnability. *Sborník prací FF BU, řada I 14/15, 1979/1980, 159—170.*

ТРУДНОСТЬ ОТДЕЛЬНЫХ ЧАСТЕЙ ГАРВАРДСКОЙ ГРУППОВОЙ ШКАЛЫ ГИПНАБИЛЬНОСТИ

В статье реферируется порядок трудности отдельных частей Гарвардской групповой шкалы гипнабельности, формы А. Исследование происходило с 564 учениками средних школ и 642 студентами вузов, врачами и клиническими психологами, принявшими участие в теоретической подготовке и одновременно в подготовке к разным техникам гипноза.

Несмотря на некоторые различия в результатах были найдены общие тенденции в обеих группах испытуемых, свидетельствующие о различной трудности отдельных частей, выраженной процентом их реализации. Потвердилась возрастающая трудность суггестий, входящих в состав трех факторов гипнабельности, которые Гарвардская шкала (форма А) содержит (идеомоторные суггестии, „challenge“ суггестии, когнитивные диссоциации).

DIE SCHWIERIGKEIT DER EINZELNEN POSTEN DER HARVARD-GRUPPENSKALA DER HYPNABILITÄT

Es wird über die Reihenfolge der Schwierigkeit der einzelnen Posten der Harvard-Gruppenkala der Hypnabilität, der Form A, referiert. Die Überprüfung verlief in einer Gruppe von 564 Mittelschülern und 642 Hochschülern, Ärzten und klinischen Psychologen, die an der Ausbildung in der Theorie und den Techniken der Hypnose teilnahmen.

Trotz gewisser Unterschiede in den Ergebnissen wurden gemeinsame Trends in beiden Gruppen gefunden, die für eine unterschiedliche mit Prozent ihrer Realisation ausgedrückte Schwierigkeit der einzelnen Posten zeugen. Es wurde eine anwachsende Schwierigkeit der Suggestionen bestätigt, die zu drei Faktoren der Hypnabilität gehören, die HGSHS: A beinhaltet (ideomotorische Suggestion, „Challenge“ — Suggestion, kognitive Dissoziation).