

Parma, David

## K problematice zázemí přerovského hradu v mladohradištním období

*Sborník prací Filozofické fakulty brněnské univerzity. M, Řada archeologická.* 2001, vol. 50, iss. M6, pp. [177]-195

ISBN 80-210-2745-2

ISSN 1211-6327

Stable URL (handle): <https://hdl.handle.net/11222.digilib/113690>

Access Date: 18. 02. 2024

Version: 20220831

Terms of use: Digital Library of the Faculty of Arts, Masaryk University provides access to digitized documents strictly for personal use, unless otherwise specified.

DAVID PARMA

## K PROBLEMATICE ZÁZEMÍ PŘEROVSKÉHO HRADU V MLADOHRADIŠTNÍM OBDOBÍ

Slovanskému osídlení v oblasti dnešního Přerova byla poprvé věnována pozornost již v minulém století, a to zejména v souvislosti se známými pohřebišti v Předmostí. Počátky systematictějšího výzkumu zde ale souvisejí až s překvapivými výsledky záchranného výzkumu v areálu raně středověkého hradiště na Horním náměstí, probíhajícího od roku 1984 s přestávkami dodnes. Archeologické aktivity se však v Přerově neomezily pouze na tento prostor, souběžně bylo sledováno množství dalších lokalit na katastru města, soustavně narušovaných stavební činností. Jedna z těchto rozsahem spíše menších akcí je vyhodnocena v této práci\*.

### Terénní situace

Během srpna 1989 proběhl pod vedením R. Procházky severně od Žerotínova náměstí záchranný výzkum, vyvolaný liniovým výkopem pro inženýrské sítě nově stavěného sídliště. Ten probíhal zhruba v severojižním směru, částečně souběžně s ulicí Pod valy, která spojuje prostor dnešního Žerotínova náměstí s nábřežím Bečvy (obr. 6). Výkop o průměrné šířce 80 cm a hloubce 80 – 100 cm pronikl novověkými navážkami a zejména ve své severní části narušil poměrně bohaté raně středověké souvrství, aniž by dosáhl podloží. Pro podrobnou dokumentaci stratigrafické situace byl stávající výkop na čtyřech místech prohlouben (sondy 1 až 4), byly zdokumentovány východní profily, a následně byl v prostoru bohaté mladohradištní vrstvy na severním konci původní průkop roz-

---

\* Tato práce vznikla v rámci semináře prof. PhDr. Z. Měřinského, CSc., a to na základě zadání vypracovaného PhDr. R. Procházkou, CSc., kterému tímto děkuji za zpřístupnění materiálu i příslušné dokumentace stejně jako za řadu cenných rad a ochotnou pomoc při vyhodnocení keramiky. Za další připomínky i možnost zúčastnit se terénního výzkumu přímo na lokalitě děkuji PhDr. J. Kohoutkovi, CSc.

šířen i plošně (sonda 3 s lichoběžníkovitým rozšířením o délce 200 cm a šířce 100 až 150 cm; obr. 8).

V **sondě 1** o délce 250 cm a maximální hloubce 160 cm (hloubka původního výkopu 100 cm) se podařilo zachytit pouze recentní až raně novověké navážky promísené jak vrcholně středověkou, tak mladohradištní keramikou; sterilní podloží nebylo dosaženo ani sondážní tyčí – vrstva se zlomky cihel (K 112) byla zjištěna ještě v hloubce 260 cm pod povrchem.

**Sonda 2** o délce 200 cm dosáhla hloubky 220 cm (hloubka výkopu byla původně 80 cm; obr. 7). Na sterilní písčité podloží (K 124 v hloubce 250 cm – zjištěno sondážní tyčí) s povrchovým zahliněným horizontem (K 123; mocnost asi 50 cm) beze stop antropogenní činnosti zde nasedá zhruba 110 cm mocné mladohradištní souvrství (K 113 až 121). Na povrchu nálezově bohaté vrstvy 121 byla zachycena část ohniště vyloženého plochými travertinovými kameny se dvěma vrstvami výmazu (K 118, 119). Svrchních 80 až 100 cm pod současným povrchem je tvořeno novověkými a recentními navážkami (K 100, 103).

**Sonda 3** o délce 360 cm a max. hloubce 130 cm byla umístěna do místa nálezově nejbohatšího mladohradištního objektu na severním konci výkopu; z původní šířky 80 cm byla následně rozšířena ve východním směru (obr. 7). Na sterilní podloží (říční náplavové horizonty K 134, 135, 136, 137) zde nasedá tenká vrstvička s keramikou nejstaršího sídelního horizontu na lokalitě (K 133, patrně závěr středohradištního období; viz níže), následuje půdní typ se slabou příměsí mladohradištní keramiky (K 128). Do něj je zahlobouena jáma 503 s výplní stejné datace (K 127, 129) – právě z ní pochází velmi početný keramický soubor. Od recentních a novověkých navážek (K 100, 125) je tento mladohradištní objekt oddělen tenkou, jen asi 10 cm mocnou vrstvou se zlomky keramiky 13. století (K 130).

V **sondě 4** o délce 120 cm se podobně jako v sondě 1 nepodařilo ani v maximální hloubce 160 cm proniknout novověkými navážkami a zachytit starší vrstvy.

Mladohradištní souvrství se tedy podařilo zachytit a dokumentovat pouze v severní části celého výkopu; patrně začalo být asi 3 m před sondou 2 a táhlo se bez přerušení dále až ke konci výkopu. V jižní části výkopu směrem do Žerotínova náměstí byla pak zjištěna poměrně rozsáhlá deprese zaplněná až v novověku.

### Keramický soubor z výzkumu

Nejstarší sídelní horizont zachycený na lokalitě reprezentují nálezy z vrstvy 133 – celkem 11 zlomků šedé netuhové keramiky lze dle materiálu i profilace jediného okrajového zlomku (obr. 11:9) zařadit rámcově do 10. století, pravděpodobně spíše do jeho 1. poloviny (určení PhDr. R. Procházky, CSc.).

Rozhodující část keramiky patří již výrazně odlišnému mladohradištnímu horizontu – v prostoru sond 2 a 3 se z uloženin nekontaminovaných mladším materiálem podařilo získat celkem 1021 keramických zlomků. V sondě 2 pocházejí menší kolekce mladohradištního materiálu z kontextů č. 113 (8 zlomků), 118

(14 zlomků), 122 (1 zlomek), rozsáhlejší soubor 113 keramických zlomků pak z uloženiiny č. 121. V sondě 3 pochází menší kolekce mladohradištního materiálu z kontextu 128 (6 zlomků), nebývale bohatý soubor pak poskytla spodní částí výplně jámy 503 – kontext 127 (celkem 824 zlomků). Další keramiku se podařilo získat z blíže nedokumentovaných vrstev narušených výkopem mezi sondami č. 2 a 3 (celkem 32 zlomků).

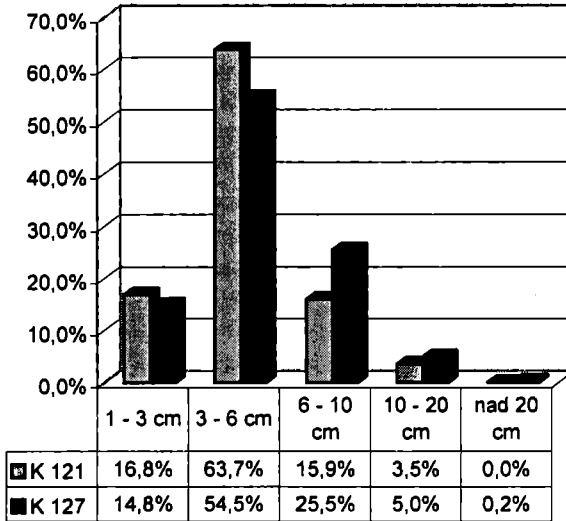
Pro podrobnější statistické zpracování byly vybrány oba nejpočetnější soubory – z vrstvy 121 (113 ks) v sondě č. 2 a z vrstvy 127 v sondě č. 3 (824 ks). Pro základní evidenci a popis keramiky byl použit deskriptivní systém vycházející z databáze *Keramik* (přehledně VAŘEKA 1998). Byly definovány 4 keramické třídy (PR3001 až PR3004) charakterizující keramickou produkci mladohradištního období na Přerovsku, typář všech zastoupených variant okrajů spolu s příslušným kódovým označením obsahuje obr. 9. Nejčastěji se vyskytující typy výzdoby jsou níže slovně popsány, všechny sledované údaje jsou pak pro případnou další analýzu souhrnně k dispozici ve formě databázového souboru.

Základní otázky, které si před dalšími úvahami musíme nutně položit, souvisejí s mechanismem vzniku obou souborů, a tedy následně s jejich chronologickou uzavřeností a interpretačními možnostmi. Především je nutné podrobněji se pozastavit nad nálezovými okolnostmi. První keramický soubor pochází z kontextu 121 – z uloženiiny o průměrné mocnosti 30 cm, zachycené na ploše zhruba 2 m<sup>2</sup>. Jde o nevýrazně ohraničenou vrstvu silně zahliněného šterku na bázi mladohradištního souvrství, jejíž horní povrch byl pravděpodobně po jistou dobu i povrchem sídliště (tomu nasvědčuje ohniště přímo nasedající na tuto vrstvu – kontexty 118, 119). Druhý keramický soubor pochází z kontextu 127 – ze spodní části zásyvu jámy 503, zahloubené asi 40 – 50 cm do půdního typu slabě narušeného antropogenní činností (K 128). Na povrch kontextu 127 nasedají dvě větší mazanicevé čočky.

Oba soubory, pocházející z uloženin s různým mechanismem vzniku, musely být také v různé míře vystaveny destrukčním vlivům depozičních a postdepozičních procesů, a mají tedy nepochybně i rozdílnou vypovídací schopnost. Pro ověření této teze byla u obou souborů sledována četnost zastoupení jednotlivých velikostních kategorií střepů, t. j. zastoupení menších, „rozšlapaných“ a větších, „nerozšlapaných“ fragmentů (podrobněji k definici MEDUNA 1992, 282). Při porovnání souborů (obr. 1) je patrná o něco větší míra fragmentarizace spojená s absencí vyloženě rozměrných střepů u kontextu 121 oproti mírně většímu zastoupení právě větších zlomků u kontextu 127. Z něj byly navíc vyzvednuty i velké části několika, před narušením objektu výkopem snad celých, nádob.

S vědomím možného zkreslení (nepoměrně větší zkoumaná kubatura u kontextu 127 by mohla být zčásti kompenzována tím, že právě pro velikost souboru se nepochybně nepodařilo dohledat všechny slepitelné střepy – zastoupení velikostních skupin 3 a 4 tedy můžeme považovat spíše za podhodnocené) lze tedy zjednodušeně konstatovat, že charakter souboru z kontextu 121 se spíše blíží náplni kulturní vrstvy vznikající dlouhodoběji v prostředí běžně užívaném jako komunikační horizont. Oproti tomu soubor z kontextu 127 více odpovídá představě objektu zaplněného spíše během kratšího časového úseku v souvislosti

s jeho odpadní funkcí – tomu ostatně nasvědčuje i velké množství osteologického materiálu v jeho výplni. Blíží se tedy idealizované představě nálezového celku vhodného pro detailnější úvahy o typologii a chronologii keramiky i dalších nálezů.



Obr. 1. Zastoupení jednotlivých velikostních kategorií střepů v kontextech 121 a 127.

### Struktura souboru

Základním tříděním obou souborů je rozlišení jednotlivých keramických tříd dle makroskopicky pozorovatelných rozdílů použité keramické hmoty a technologie. Pro mladohradištní keramiku z přerovského regionu byly rozlišeny 4 keramické třídy s následující charakteristikou.

PR3001 – Barva: povrch světle hnědý (někdy načervenalý) nebo šedý.

Materiál: velké množství zrněk písku a hornin (< 2 mm) vystupujících kru-pičkovitě na povrch.

Technologie: středně tvrdý oxidační výpal, stopy podsýpky na dnech.

PR3002 – Barva: povrch šedý.

Materiál: velký podíl tuhy jako plastické příměsi, ojedinělá zrnka písku hornin nevystupují na povrch.

Technologie: středně tvrdý oxidační výpal, stopy podsýpky na dnech.

PR3003 – Barva: povrch šedý nebo světle hnědý.

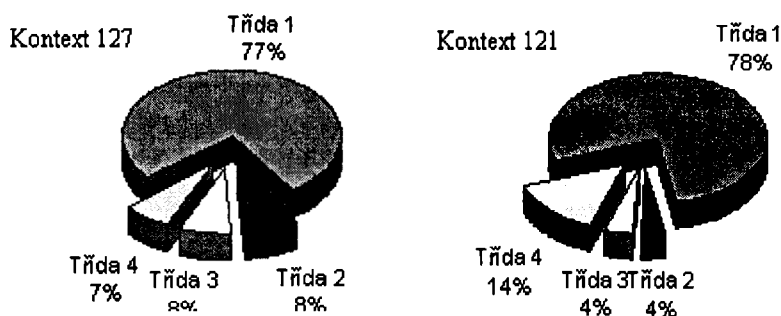
Materiál: velký podíl tuhy jako plastické příměsi, ojedinělá zrnka písku hornin nevystupují na povrch; ten je potažen tenkou vrstvičkou hlíny neobsahující tuhu.

Technologie: středně tvrdý oxidační výpal, stopy podsýpky na dnech.

PR3004 – Barva: povrch šedý nebo tmavě hnědý.

Materiál: množství zrněk písku a hornin (< 1 mm), povrch přetažen tenkou vrstvičkou plavené hlíny a zvnějšku zčásti hlazen.

Technologie: středně tvrdý oxidační výpal, stopy podsýpky na dnech. Podíl jednotlivých tříd v obou souborech je patrný z obr. 2. Nejpoměrněji zastoupena je v obou případech třída PR3001, typické mladohradištní zboží z písčitého materiálu – jde o více než tři čtvrtiny z celkového počtu střepů. Rozdíly mezi oběma soubory jsou patrné v zastoupení tuhové keramiky (třídy PR3002 a PR3003) – u kontextu 121 jde o 8 %, v případě kontextu 127 pak o 16 % zlomků. Podobný rozdíl je pozorovatelný i v případě jemnějšího zboží (PR3004).



Obr. 2. Zastoupení keramických tříd v obou sledovaných souborech.

Technologicky keramika z Přerova přes jistá specifika příliš nevybočuje z celomoravského průměru. Typická je výroba lepením s následným obtáčením vnější strany, patrně na jednoduché turnetě. Charakteristickými znaky této výrobní techniky jsou stopy podsýpky na dnech (stopy odříznutí indikující vytáčení na rychle rotujícím kruhu nebyly zjištěny ani v jednom případě) a vodorovné rýhy na povrchu některých nádob – stopy po obtáčení. Ty byly zjištěny nejčastěji na nádobách třídy PR3004. Této technologii se přizpůsobuje i výzdoba – zcela převládající vodorovné oběžné rýhování těla nádob lze nejspíše realizovat právě s pomocí turnety.

Tvar nádoby byl určován u všech okrajových zlomků, dále u velkých zlomků výdutě se zachovalou podstatnou částí profilace a u výrazně silnostěnných zlomků. Poměrně jednoznačně se podařilo vydělit mísy a poháry, problematické se naopak jeví jednoznačné rozlišení hrnce a zásobnice. V mladohradištním období tyto dvě kategorie ještě nejsou tak ostře odděleny jako později v období 13. století, což se projevuje i velmi proměnlivým názvoslovím v literatuře. Jelikož v případě popisovaných souborů nemáme u větších nádob k dispozici celé tvary či alespoň dostatečně velké zlomky okrajů pro určení jejich průměru, jeví se jako jediná možnost pro odlišení obou kategorií sledování síly střepu. Za rozmezí mezi hrncem a zásobnicí je možno považovat sílu stěny nádoby kolem 10 mm, spolehlivě mezi zásobnicí jsou však zařazeny (kromě typických okrajových zlomků) pouze střepy o síle stěny 15 mm a více. Důvodem je již zmíně-

ná nevyhraněnost a vzájemná prostupnost obou kategorií – několikrát byly zaznamenány výrazně silnostěnné zlomky (11 – 12mm) s okrajovou profilací typickou pro hrnce či dokonce podobně silnostěnné části mís, oproti tomu byl zjištěn i výskyt střepů s okrajovou profilací typickou pro zásobnice a silou stěny pod 10 mm.

V souboru z kontextu 121 se podařilo mimo částí hrnců zjistit jen jediný kus ze zásobnice, tvarové spektrum početnějšího souboru z kontextu 127 je patrné z obr. 3, kde je zároveň sledována vazba jednotlivých tvarů na keramickou třídu. Zatímco u hrnců a mís je viditelné pravidelné rozložení v rámci všech tříd (zhruba jak to odpovídá procentuálnímu podílu jednotlivých tříd v souboru), u zásobnic můžeme konstatovat výrazné preferování tuhového materiálu (třidy PR3002, PR3003).

	Celkem tvary	PR3001	PR3002	PR3003	PR3004
neurčitelné	710	553	54	51	52
Hrnce	90	74	5	4	7
Mísy	12	6	3	2	1
Zásobnice	11	1	5	5	0
Poháry	1	1	0	0	0
celkem	824	635	67	62	60

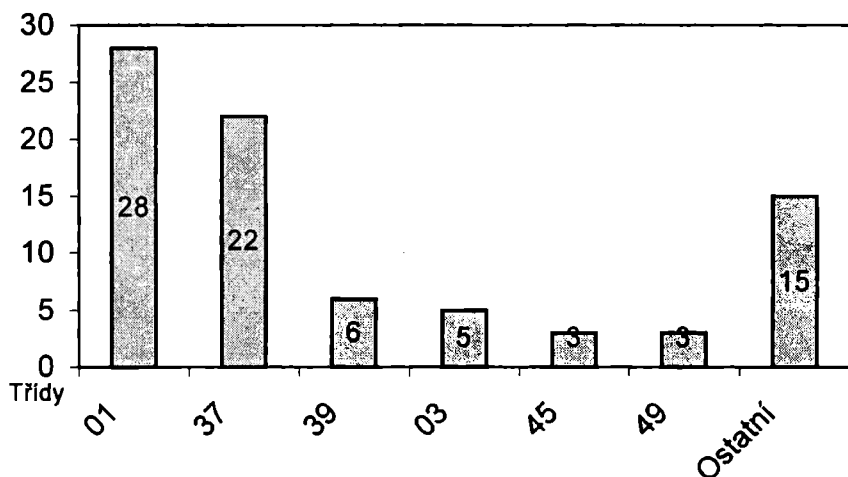
Obr. 3. Zastoupení jednotlivých tvarů v souboru z kontextu 127 a jejich rozložení v rámci keramických tříd.

Typologicky důležitá okrajová profilace nádob je v databázi sledována pro jednotlivé tvary nádob odděleně a kódována podle kresebného typáře v hierarchickém pořadí skupina – typ – varianta, další úvahy zde se však pohybují jen na základní úrovni skupin okrajů (na úrovni typů bychom získali příliš mnoho kategorií s jen velmi malým počtem jedinců). Celkem bylo v souboru z kontextu 121 ze 113 zlomků 18 okrajových, v případě kontextu 127 bylo mezi celkem 824 zlomky zjištěno 104 okrajů. Pro potřebu základního vyhodnocení a chronologického zařazení rozsáhlejšího souboru z kontextu 127 se jeví účelné zachytit kvantitativní podíl jednotlivých nejčteněji zastoupených skupin (obr. 4) a k ostatním přihlížet jen z kvalitativního hlediska jejich výskytu (popř. absence).

Pro keramický soubor z kontextu 127 je u hrnců charakteristická převaha nejjednodušších, ven vykloněných zaoblených okrajů (skupina 01, 34 %), druhou nejpočetnější složkou jsou ven vykloněné, nálevkovitě seříznuté okraje (skupina 37, 27 %). K ven vykloněným, seříznutým okrajům můžeme ještě připočítat skupiny 32, 34 a 40 (celkem 10 %) – dohromady tedy vykloněné jednoduše upravené okraje tvoří se 71% naprosto převažující složku. Druhou významněji zastoupenou skupinu pak tvoří okraje vzhůru vytažené, s výškou do 20 mm (skupina 39, 7%) a okraje mírně vyhnuté vzhůru (skupina 03, 6%). Válcovitý okraj (skupina 10) byl zjištěn jen ve dvou případech. Podobnou skladbu

má přes svoji menší velikost i soubor z kontextu 121 – 11 jednoduše upravených okrajů proti 3 okrajům vzhůru vytaženým.

U zásobnic byly v kontextu 127 zjištěny jak nízké jednoduše profilované okraje (skupina 39, 2 kusy), tak ve dvou případech překvapivě i pokročilé okraje s kyjovitou profilací (skupiny 9, 38, obě nezdobené). Vzhledem k absenci jakéhokoliv výrazně odlišného mladšího materiálu v souboru z tohoto kontextu (i vzhledem k jeho celkovému charakteru, viz výše), se nezdá pravděpodobné, že se v tomto případě jedná o náhodnou intruzi. Nechtěnou kontaminaci souborů v obtížných podmínkách záchranného výzkumu však nelze nikdy zcela vyloučit – v této souvislosti je třeba jako jejich možný zdroj připomenout zbytky vrstvy s materiálem 13. století, zachycené taktéž v sondě 3 (K 130).



Obr. 4. Výrazněji zastoupené skupiny okrajů hrců v kontextu 127.

Sledování okrajové profilace hrců se jeví jako jedna z možností, jak si udělat poměrně konkrétní představu o stupni standardizace mladohradištní keramické produkce. Celkem 82 okrajových zlomků hrců v kontextu 127 bylo roztrženo do 17 skupin, z nichž ovšem pouze 6 je zastoupeno více než 3 jedinci a pouze 2 více než 6 jedinci. Jedná se tedy o poměrně velký stupeň variability už na úrovni skupin – na úrovni o stupeň nižší pak nacházíme jen 6 typů zastoupených více než 4 jedinci, navíc oba nejhojnější typy patří k těm vůbec nejjednodušším (01.01 – 12 jedinců, 01.04 – 9 jedinců). Zjištěná velká variabilita je nepochybně alespoň zčásti přímým odrazem pracovních metod a organizace řemeslné práce v raném středověku. Potvrzuje to pro mladohradištní období předpokládaný obraz značně nestandardizované technologie výroby keramiky, bez větších sérií několika nosných typů, jež jsou charakteristické pro vrcholně středověkou plně specializovanou dílenskou produkci.



Výzdoba	Celkem	Číslo	Hrdlo	Horní část těla	Střední část těla	Tělo
0101	212		1	27	15	169
0102	10		3	4	0	3
0103	17		4	4	0	9
0201	3		1	1	0	1
0202	2		0	1	0	1
0203	11		8	3	0	0
0204	10		5	4	0	1
0401	21		0	2	7	12
celkem	286					

Obr. 5. Zastoupení typů výzdoby na nádobách v kontextu 127 a jejich umístění (počet výskytů).

Překvapivě odlišný je počet zdobených zlomků v obou souborech – 56 jedinců v souboru z kontextu 121 (50 %) oproti 251 jedincům z kontextu 127 (31 %). Poměrně velká disproporce je snad vysvětlitelná menší velikostí (a reprezentativností) souboru z kontextu 121, svou roli může hrát i velké množství drobných nezdobených střepů získaných z kontextu 127 plavením; možnost, že by se jednalo o projev výraznějších rozdílů v časovém zařazení obou souborů se nejeví jako pravděpodobná. Pro podrobnou dokumentaci je popsán typ výzdoby a jeho umístění na nádobě (hrdlo, horní až spodní část těla nádoby), případně stejným způsobem další typy výzdoby na jedné nádobě; představu o zastoupení jednotlivých typů výzdoby v souboru z kontextu 127 poskytuje obr. 5. Naprosto převažuje vodorovné oběžné rýhování na těle nádoby (typ 0101; obr. 12:1,2). Běžná aplikace tohoto výzdobného prvku na širokých plochách výdutě hrnců je nepochybně příčinou vysokého podílu zdobených střepů v obou sledovaných souborech. Významněji je pak zastoupena ještě vícenásobná hřebenovaná vlnice (0103), plastické lišty řady variant (0401 – obojí též umístíváno hlavně na tělo nádoby; obr. 11:2,5) a šikmé vseky (0203; obr. 12:1,2) na hrdle. Sporadicky se objeví pásy nehtovitých vrypů (0204; obr. 12:3), jednoduchá rytá či rýhovaná vlnice (0102; obr. 14:9), vpichy (0201) a hřebenové vpichy (0202). Pokud bylo možné zjistit kombinaci více druhů výzdoby, šlo nejčastěji o vodorovné rýhování těla s vícenásobnou hřebenovou vlnicí tamtéž, nebo o vodorovné rýhování těla a pás šikmých vseků na hrdle.

Střepy ze dna nádob byly zjištěny v kontextu 121 v 8, v kontextu 127 pak v 65 případech (zhruba 8 % z celkového množství zlomků). Zcela převládají dna rovná, vedle toho se vyskytují i dna klenutá (zjištěno 12 kusů). Značky na dnech nádob se vyskytly pouze v souboru z kontextu 127, a to celkem v 8 případech. Jde především o jednodušší plastické vzory (kolečko, křížek, svastika; obr. 10:6,8, obr. 11:3,7,8), pouze jednou je zastoupena složitější plošná značka (obr. 11:6).

## Datování keramického souboru

Základem všech dosavadních úvah o typologii a chronologii raně středověké keramiky z Přerovska byl doposud téměř výlučně materiál z prostoru hradiště na Horním náměstí v Přerově – v několika studiích se jím v širších středomoravských souvislostech zabýval Č. Staňa (STAŇA 1994; 1999). Problémem však zůstává, že podrobně zpracovat a širěji prezentovat se podařilo zatím pouze náplň jediného, chronologicky úzce omezeného horizontu. Bezprostřední příčinou tohoto stavu je v prvé řadě specifická terénní situace na Horním náměstí v kombinaci s omezenými možnostmi výzkumu. V dosud zpracovaných souborech kvantitativně výrazně převládá keramika poměrně krátce trvajících období 1. třetiny 11. stol., přičemž bylo několikrát poukázáno na její jistou výjimečnost v rámci soudobého moravského vývoje. Analogie k tomuto horizontu zástavby hradiště i k jeho hmotné náplni jsou hledány především ve Velkopolsku (STAŇA 1998a; 1998b), což nutně otevírá otázku, do jaké míry tato keramika odpovídá vývoji v širším zázemí hradiště a následně v celém regionu Přerovska. Keramika z 10., pokročilého 11. a 12. stol. byla na Horním náměstí získána v mnohem menším množství převážně jen z útržkovitě zachovalých vrstev, o keramice starší (8. – 9. stol.) jsou pak naše poznatky zcela torzovitě (STAŇA 1999). Při úvahách o datování souborů ze Žerotínova náměstí je tedy nezbytné vedle srovnání s materiálem z hradiště vycházet i z celkových trendů vývoje moravské mladohradištní keramiky, jak jsou dosud známy.

Pro keramiku horizontu 1. třetiny 11. stol. z Přerova je typická převaha zboží z výrazně písčitého materiálu vypáleného do hnědých odstínů. Mezi charakteristické tvary patří především hrnce s ven vykloněným, jednoduše seříznutým okrajem, zdobené kombinací rytých horizontálních linií na těle a vrypů a vseků různého druhu na podhrdlí. Zvláštní formy představují relativně hojné hrnce s cylindrickým okrajem a sporadicky vystupující válcovité a pohárovité nádoby (STAŇA 1994, 285). Pro tuhovou keramiku (Staňův horizont 2), jen zcela minimálně zastoupenou, je typická vazba na specifické tvary, zejména na hrnce s jednoduše profilovaným okrajem a bohatou výzdobou tvořenou kombinací plastických lišt, vícenásobných vlnic a hřebenových vpichů. Použitý materiál je poměrně hrubozrnný s grafitem jako hlavní složkou a s výrazným podílem makroskopického ostriva (STAŇA 1999, 118). S výše popsányými znaky se v souboru ze Žerotínova náměstí setkáváme již jen ve velmi omezené míře, tuhová keramika odsud mnohem spíše odpovídá mladšímu horizontu, kladenému do poloviny 11. stol. (horizont 3; STAŇA 1999, 114). V tomto období se v Přerově poprvé objevují silnostěnné zásobnice se zduřelým, nízkým okrajem, které se blíží skupině 39 zachycené v kontextu 127 (STAŇA 1999, obr. 15:1). Koncem 11. stol. pak nastupují zásobnice s vysokým zesíleným okrajem (severomoravský typ II, GOŠ – KAREL 1979), jimž odpovídá skupina 36 ze Žerotínova náměstí.

Poměrně dobře lze do celkového vývoje moravské mladohradištní keramiky zařadit soubor z kontextu 127, a to především díky reprezentativnímu množství okrajových zlomků hrců (obr. 4). Velká převaha ven vykloněných, jednoduše

upravených okrajů jasně ukazuje na zařazení do staršího horizontu, datovaného přibližně do 2. pol. 10. a 1. pol. 11. stol. Srovnatelná keramika pochází z objektů 42 a 44 v Mohelnici (GOŠ 1977, nejstarší fáze) a především ze závěrečné fáze osídlení hradiště Radslavice – Zelená hora, datované do 1. třetiny 11. stol. (STAŇA 1994, 285; obr. 15, 16). Vysoké vzhůru vytažené okraje, charakteristické pro keramiku mladšího horizontu z pokročilého 11. a 12. stol., v souboru ze Žerotínova náměstí zcela chybí. Přesná datace masivnějšího nástupu těchto okrajů je sice stále předmětem diskuse (PROCHÁZKA 1993, 115; LOSKOTOVÁ – PROCHÁZKA 1996, 210), přesto není o jejich výskytu ve druhé polovině 11. stol. pochyb.

Keramiku z kontextů 127 a 121 ze Žerotínova náměstí je tedy možné v rámci moravského vývoje datovat do 1. pol. 11. stol. Pokud přijmeme fakt, že výrazně odlišný materiál z Přerova – Horního náměstí z 1. třetiny 11. stol. reprezentuje keramickou produkci zázemí hradiště, pak musí být nutně soubor z kontextu 127 mladší než tento horizont, a lze jej nejspíše datovat někde k polovině 11. století. Tomu ostatně nasvědčuje i přítomnost nejstarších typů zásobnic.

## Nekeramické nálezy

### Kovové předměty

Z celkem šesti identifikovatelných kovových předmětů z výzkumu jsou do mladohradištního období dle nálezového kontextu zařaditelné jen čtyři; dva pocházejí z výplně objektu v sondě 3 (kontext 127 – jde o klíč, tyčinku a nákončí) a jeden z vrstvy v sondě 2 (kontext 122 – šipka). Zbývající dva železné předměty, krátké hřeby (patrně stavební kování ?) pocházejí z kontextu 130, datovaného dle keramiky nejspíše do 13. století.

V případě masivního železného otočného klíče (obr. 13:1) jde o typ s plochým kruhovým okem, plná osa je zakončena trnem, zdvojený zub je v hranách opatřen celkem třemi zářezy. Dle masivního provedení (délka 28 cm, délka zubu 5 cm) se jedná patrně o klíč dveřní. V principu analogický klíč (i když menších rozměrů) uvádí J. Bubeník mezi nestratifikovanými nálezy z hradiště Drahůš, katastr obce Postoloprty (BUBENÍK 1988, 192, tab. CCLXVII), jehož osídlení je nově datováno do 2. poloviny 10. až 1. poloviny 11. století (ČECH 1999). Zlomek dalšího kusu uvádí bez bližších okolností mezi nálezy z Libice B. Klíma (KLÍMA 1980, 55).

Otočné klíče jsou poměrně běžným nálezem na akropolích některých centrálních moravských hradišť (hlavně v Mikulčicích) už ve středohradištním období, jde však téměř bez výjimky o typ s dutým tělem nasedajícím na čep v zámku (KLÍMA 1980, 61). Naše poznatky o jejich dalším vývoji jsou sice značně torzovitě, ukazuje se však, že klíče s plným tělem a trnem, jinak četné hlavně od 13. století, jsou používány už od počátku mladohradištního období.

Silně zkorodovaná železná tyčinka (dochovaná délka 145 mm, max. tloušťka 8–9 mm) je pravděpodobně torzem nástroje blíže neurčitelné funkce (dláto, šídlo ?).

Nalezená železná šípka ze sondy 2 s dlouhou tulejkou a krátkým masivním listovitým hrotem (obr. 13:10; délka 55 mm, průměr max. 11 mm) patří k poměrně běžným typům, známým dobře už od středohradištního období (DOSTÁL 1966, 73). Blíží se typu A 5, vyčleněnému na základě slovenského materiálu A. Ruttkayem (RUTTKAY 1976, 329) s výskytem od 9. po 13. století. Tento druh šipek je s jistým otazníkem dáván do souvislosti s průraznými střelami používanými proti kroužkové zbroji.

Plechové jazykovité nákončí (obr. 13:5; délka 31 mm, šířka 11 mm) je vyrobeno z načervenalého kovu, patrně mosazi nebo mědi (bližší určení nebylo dosud provedeno). Na svrchní straně je patrná koroze narušená výzdoba perlovcem po obvodu a pěti kosočtverci uprostřed, vespod jsou částečně zachovány tři výčnělky určené nepochybně k upevnění nákončí na kožený podklad. Týlní strana je ukončena mírně obloukovitě, vzhledem k průběhu výzdoby se zdá pravděpodobné, že v těchto místech na nákončí bezprostředně navazovala další část kovové opaskové garnitury.

Předpoklad, že opasek tvořil v mladohradištním období běžnou součást kroje, dokládají spolehlivě relativně hojně nálezy přezek v hrobových celcích (ŠIKULOVÁ 1958, 113). Ty navíc v některých případech svou subtilností často odpovídají představě poměrně úzkého typu opasku, jemuž nasvědčuje výše zmíněné nákončí. Výskyt jakýchkoliv jiných součástí opaskové garnitury než právě přezek však není na našem území po celé mladohradištní období doložen a nákončí z Přerova tedy zůstává zcela bez analogií.

### Kamenné předměty

Oba kamenné artefakty pocházejí z výplně objektu v sondě 3 (kontext 127). Prvním je drobný kotouček o průměru 18 mm a tloušťce 2 mm získaný při plavení (obr. 13:2); podle stop na povrchu byl patrně vybroušen z tenké štípané destičky šedo zelené břidlice. Podobné drobné kotoučky jsou v našem prostředí známy už ze středohradištního období (Břeclav – Pohansko), jde ovšem výhradně o keramické exempláře poněkud větších rozměrů (průměr mezi 3 – 4 cm, výška kolem 1 cm), které jsou interpretovány jako dětské hračky nebo kultovní předměty (VIGNATIOVÁ 1992, 76). V mladohradištním období se vyskytují v provedení z kamene, kosti, i vykroužené ze střepu, a to opět především ve větším rozměru; některé exempláře jsou navíc zdobené rytím. Nejčastěji jsou tyto mladší kotoučky interpretovány jako hrací kameny (např. soubor šesti exemplářů z Budče, mezi nimiž je i jeden rozměrově téměř identický s přerovským; VÁŇA 1995, 63), což se snad jeví jako přijatelné i pro popisovaný exemplář.

Druhý artefakt, podlouhlý úlomek jemnozrnného pískovce, je přibližně čtvercovitého průřezu, se zaoblenými hranami o délce 110 mm, na obou delších koncích odlomený (obr. 13:4); na horní prohnuté ploše je patrně částečné ohlazení. Patrně se jedná o část brousku, jaké jsou běžně známy z celého raně středověkého období.

### Kostěné předměty

Jediný artefakt, který se v bohatém souboru osteologického materiálu podařilo při zběžné prohlídce identifikovat, pochází z výplně objektu v sondě 3 (kontext 127).

Zahrocený rohovinový nástroj o délce 120 mm a šířce při bázi 28 mm (obr. 13:3) byl získán odříznutím rohu pilkovitým nástrojem a přiosřením špice řezným nástrojem, patrně nožem (stopy po obou úpravách jsou makroskopicky dobře patrné). Povrch nástroje je po celé délce výrazně ohlazen používáním.

### Skleněné předměty

Plavením části kontextu 127 se podařilo získat dva zlomky skleněných kroužků, jeden celý a část dalšího korálku. Část kroužku z průsvitného žlutého skla (obr. 13:6; vnitřní průměr 20 mm) a část z průsvitného zeleného skla (obr. 13:7; vnitřní průměr 18 mm) mají shodně plochou vnitřní a oblou vnější stranu. Jde o jednoduché jednobarevné kroužky, jaké se v našem prostředí vyskytují od 11. po závěr 13. století s patrným těžištěm právě ve století 11., kdy jsou četné zejména na Moravě, a to jak na pohřebištích, tak v rámci sídlišť (ŠIKULOVÁ 1958). V otázce jejich funkce sice nepanuje jednoznačná shoda, nejčastěji jsou však považovány za prsteny, popř. jiné ozdoby (ČERNÁ 1981).

Mezi ozdoby či součásti oděvu patří také válcovitý korálek z hnědého neprůsvitného skelného materiálu o průměru 5 mm (obr. 13:9) a stejné délce, stejně jako korálek z podobného bílého materiálu s čtvercovitě smáčknutou základnou, dochovaný jen z poloviny (obr. 13:8).

### Blízké zázemí přerovského hradu

Díky řadě záchranných výzkumů (soustavněji vedených hlavně Č. Staňou, R. Procházkou, a J. Kohoutkem), které v Přerově od konce 70. let proběhly, máme dnes k dispozici poměrně dobrý obraz o podobě zdejší sídelní aglomerace v mladohradištním období. Jejím centrem bylo hradiště na travertinové kupě (dnešní Horní náměstí), vyčnívající přibližně o 10 až 15 m z nivy Bečvy (obr. 15:1). Omezená plocha tohoto terénního útvaru jasně limitovala možný rozsah opevněné plochy – mohlo se jednat maximálně o 1,5 až 2 ha. Přimo k úpatí této kupy se pak přimykalo několik osad, tvořících bezprostřední zázemí hradiště. Pozůstatky jedné z nich představují výše popsané objekty a souvrství zachycené v roce 1989 severně od Žerotínova náměstí (obr. 15:2). Na přítomnost další osady na protilehlé straně hradiště ukazují kulturní vrstvy, zjištěné v roce 1998 J. Kohoutkem v místě jižního vyústění ulice Mostní (ČIŽMÁŘ – KOHOUTEK 1999, 158; obr. 15:3). Blíže nedatované raně středověké vrstvy pak zjistil v roce 1992 na rohu ulic Wilsonova a Jiráskova Č. Staňa (hlášení o výzkumu č. j.

1436/92, archiv AÚ Brno; obr. 15:4). Bezprostředně s hradištěm nepochybně souvisí ještě osídlení na protilehlém břehu Bečvy, v dnešních ulicích Brabansko a Malá dlážka; výrazné kulturní vrstvy s mladohradištním materiálem zde v roce 1977 dokumentoval V. Dohnal (DOHNAL 1980). Lze předpokládat, že právě v tomto prostoru přímo pod hradištěm mohl být situován původní přechod přes řeku.

Otázka bližší chronologie osídlení v bezprostředním zázemí hradu je zatím otevřená, z dostupných údajů však vyplývá jisté těžiště v období 11. století. Pevnější závěry bude možné učinit až poté, co budou zpracovány a publikovány i zbývající výzkumy. Ověřené či pravděpodobné stopy raně středověkého osídlení jsou známy i z dalších částí dnešního Přerova, tato problematika však sahá již mimo rámec této práce.

## SHRnutí

Významným přínosem výzkumu v Přerově, v prostoru severně od Žerotínova náměstí, je v prvé řadě poměrně rozsáhlý, chronologicky relativně jednotný keramický soubor, zařaditelný do 1. pol. 11. stol., a to spíše do jejího závěru. Jeho význam pro chronologii středomoravské raně středověké keramiky spočívá především v tom, že patrně stojí na závěru staršího mladohradištního vývoje a předchází mladším souborům se vzhůru vytaženými okraji, které jsou šířeji spojovány s nově zakládanými přemyslovskými správními centry. Zajímavé je spektrum nekeramických nálezů, zejména masivní otočný klíč a drobné měděné nákončí zatím na Moravě ve sledovaném časovém horizontu postrádají spolehlivé analogie. V neposlední řadě jsou pak výsledky výzkumu zajímavým příspěvkem k poznání osídlení v nejbližším zázemí přerovského hradu, zejména k jeho chronologii.

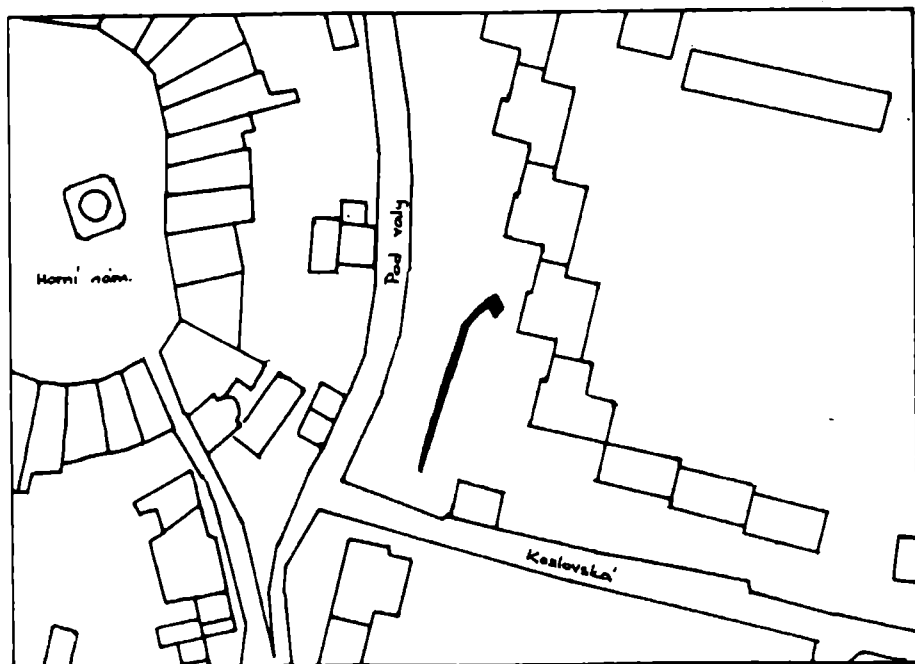
## LITERATURA

- BUBENÍK, J. 1988: Slované osídlení středního Poohří. Praha.
- ČECH, P. 1999: Dragúš – Kosmův mýtus a náš historický problém. *Archeologie ve středních Čechách* 3, 353 – 365.
- ČERNÁ, E. 1981: Skleněné kroužky – prstýnky z Prahy 1 – Klárova. *AR* 33, 393 – 397.
- ČIŽMÁŘ, Z. – KOHOUTEK, J. 1999: Výzkum v historickém jádru města Přerova. *AH* 24, 151 – 160.
- DOHNAL, V. 1980: Stopy mladohradištního sídliště v Přerově (okr. Přerov). *PV* 1977, 80.
- DOSTÁL, B. 1966: Slovánská pohřebiště ze střední doby hradištní na Moravě. Praha.
- GOŠ, V. 1977: Slovánská keramika 10. – 13. století na severní Moravě. *VVM* XXIX, 291 – 303.
- GOŠ, V. – KAREL, J. 1979: Slovánské a středověké zásobnice severní Moravy. *AR* 31, 163 – 176.
- KLÍMA, B. 1980: Zámečnická práce staromoravských kovářů v Mikulčicích. *Studie AÚB* VIII/3. Praha.
- LOSKOTOVÁ, I. – PROCHÁZKA, R. 1996: Keramik von Brno (Brünn) des 12./13. Jahrhunderts. *Pravěk* NR 6, 199 – 228.

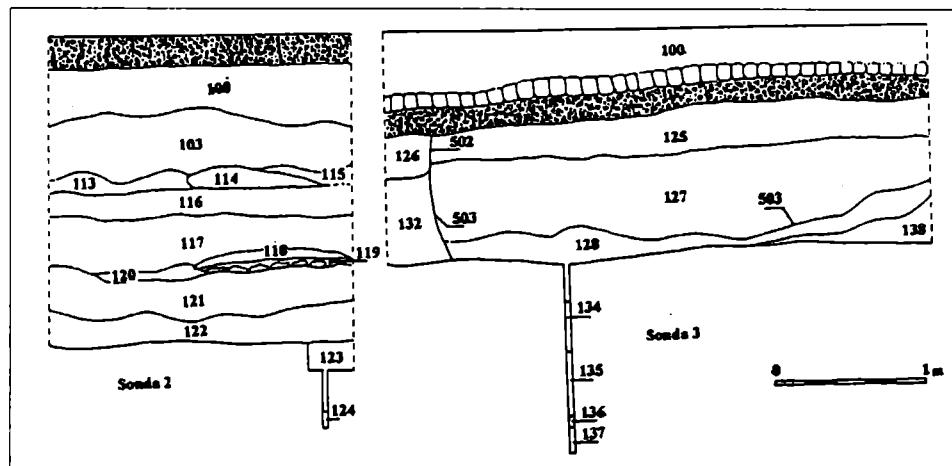
- MEDUNA, P. 1992: K vnitřní struktuře raně středověkých sídlišť. *AH* 17, 281 – 289.
- PROCHÁZKA, R. 1993: K vývoji a funkčnímu rozvrstvení hradů 11. – 12. stol. na Moravě. In: *Lokalne ośrodki władzi państwowej w XI – XII wieku w Europie Środkowo – Wschodniej*, Wrocław, 109 – 141.
- RUTTKAY, A. 1976: Waffen und Reiterausrüstung des 9. bis zur ersten Hälfte des 14. Jahrhunderts in der Slowakei II. *SIA* XXIV, 245 – 395.
- STAŇA, Č. 1994: Die Entwicklung der Keramik vom 8. bis zur Mitte des 11. Jahrhunderts in Mittelmähren. In: Č. Staňa (Hrsg.): *Slawische Keramik in Mitteleuropa vom 8. bis zum 11. Jahrhundert. Internationale Tagungen in Mikulčice I*. Brno, 265 – 286.
- STAŇA, Č. 1998a: Přerov – eine Burg des Boleslaw Chrobry in Mähren. In: J. Hennig – A. T. Ruttkay (Hrsg.): *Frühmittelalterliche Burgenbau in Mittel- und Osteuropa*. Bonn, 49 – 69.
- STAŇA, Č. 1998b: Polské prvky v raně středověké keramice na Moravě. In: *Kraje słowiańskie w wiekach średnich. Profanum i sacrum*. Poznań, 273 – 287.
- STAŇA, Č. 1999: Die frühmittelalterliche Graphittonkeramik in Mittelmähren. In: L. Poláček (Hrsg.): *Die frühmittelalterliche Graphittonkeramik in Mitteleuropa. Internationale Tagungen in Mikulčice IV*. Brno, 87 – 125.
- ŠIKULOVÁ, V. 1958: Moravská pohřebiště z mladší doby hradištní. *Pravěk východní Moravy I*, 88 – 162.
- VÁŇA, Z. 1995: *Přemyslovská Budeč*. Praha.
- VAŘEKA, P. 1998: Proměny keramické produkce vrcholného a pozdního středověku v Čechách. *AR* 50, 123 – 137.
- VIGNATIOVÁ, J. 1992: Břeclav – Pohansko II. *Slovanské osídlení jižního předhradí*. Brno.

## **PROBLEMATICS OF THE PŘEROV CASTLE REAR IN THE EARLY MIDDLE AGES**

In 1989 a rescue excavation was held on the Žerotínovo square in Přerov very close to the early medieval stronghold on the Horní square. The earliest signs of the settlement were dated to the first half of the 10<sup>th</sup> century, but most of the finds belong to the young stronghold period. Two layers (nr. 121, 127) provided us with rich and chronologically unified collection of young stronghold pottery. There are 4 types of material represented it, graphit pottery being 8-16 %. Among prevailing pots, several pieces of storage vessels, bowls and a singular piece of the beaker were discovered. The simple wide opened rims dominate in the collection, high upward stretched rims are missing here. After comparing the pottery from Žerotínovo square with material known from Přerov stronghold it is possible to date it into the end of 1<sup>st</sup> half of the 11<sup>th</sup> century. There are another interesting objects of similar datation, such as a massive iron key, tiny brass belt-ends and an iron point.

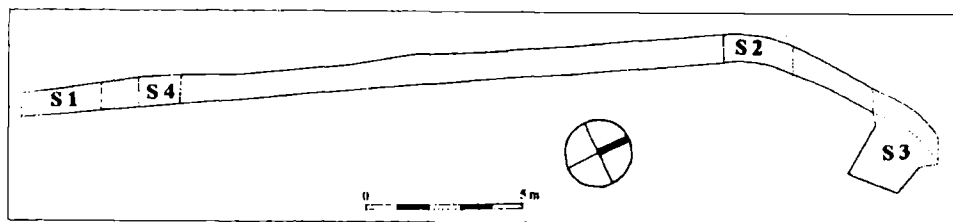


Obr. 6. Celková situace výkopu severně od Žerotínova náměstí v roce 1989.

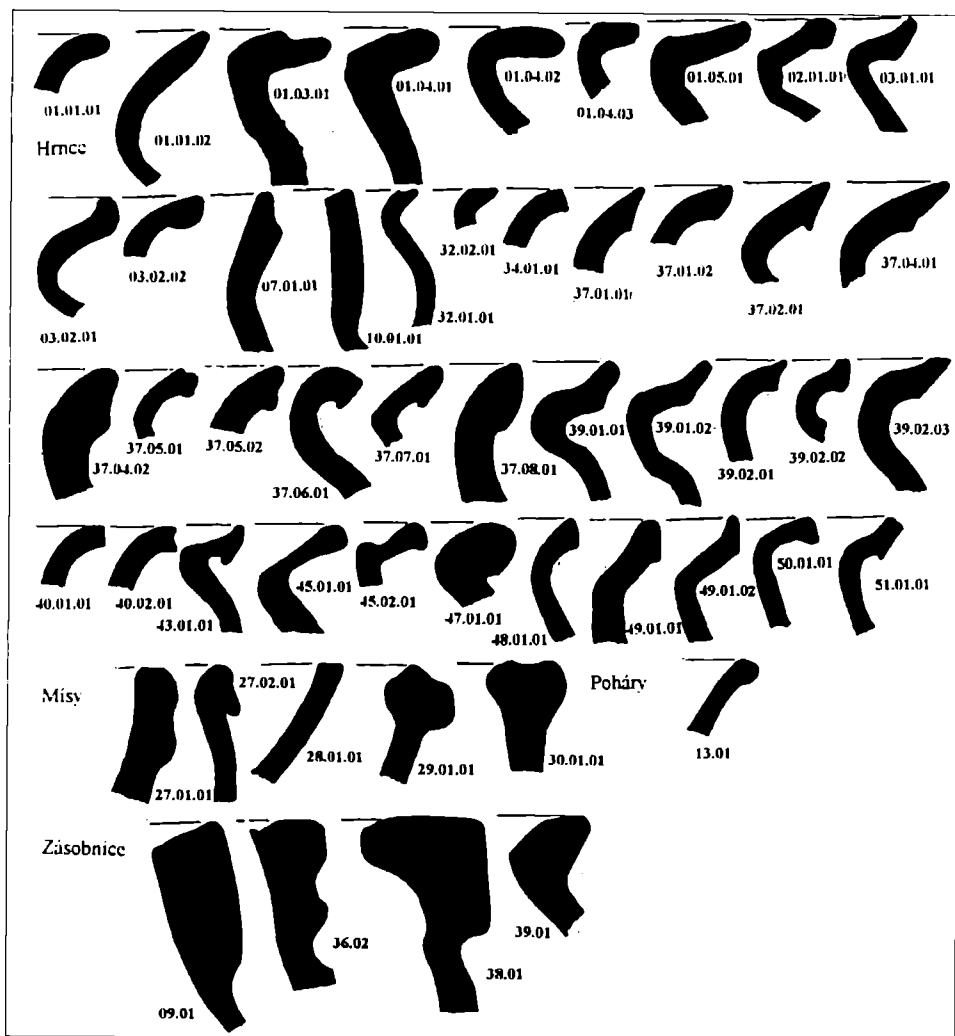


Obr. 7. Situace v sondách č. 2 a 3. Východní profily.

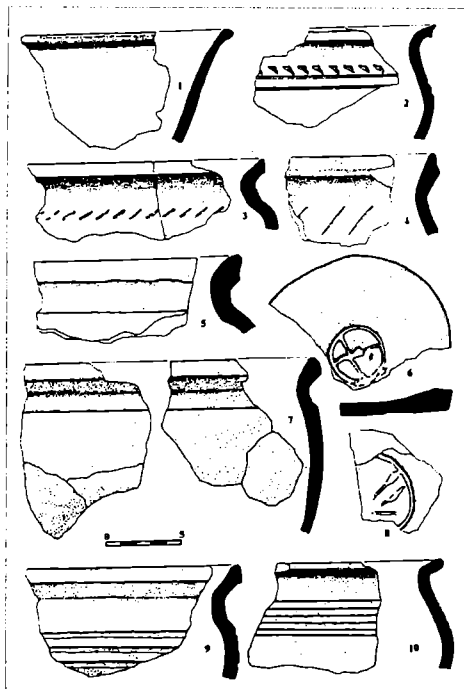




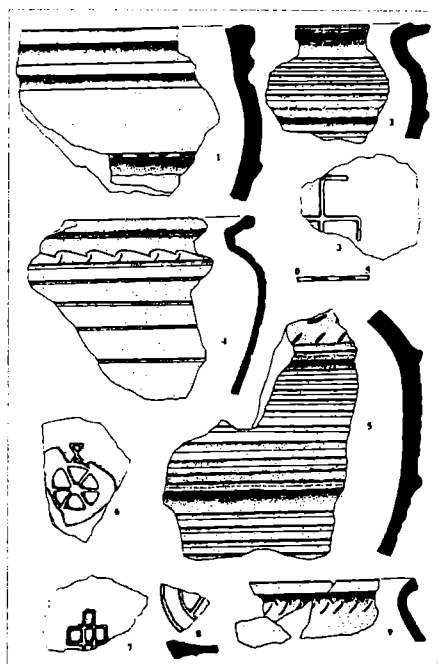
Obr. 8. Výkop severně od Žerotínova náměstí s polohou jednotlivých sond.



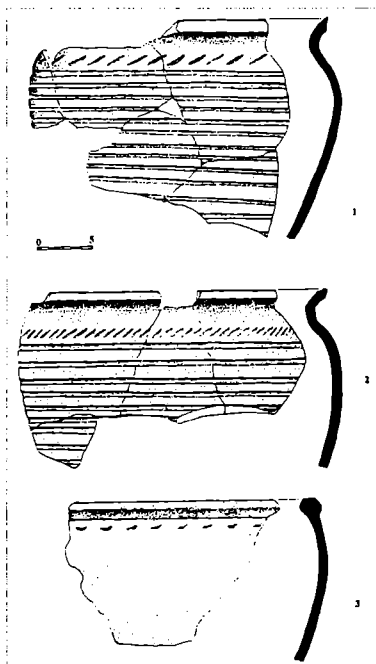
Obr. 9. Přerov – Žerotínovo náměstí. Varianty okrajů zastoupené v mladohradištním keramickém souboru.



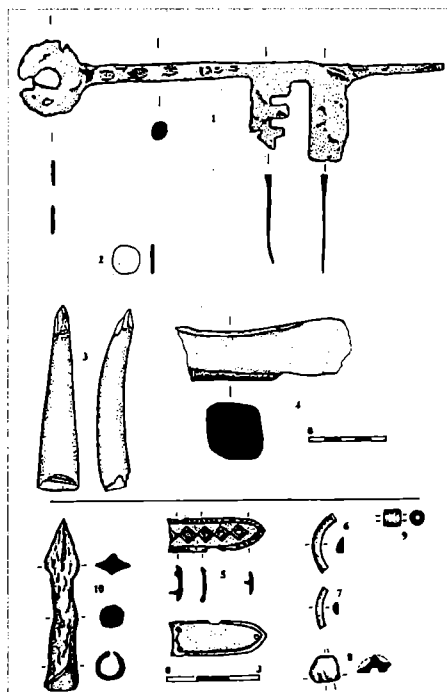
Obr. 10. Přerov – Žerotínovo náměstí. Keramika z kontextů 127 (1 – 9) a 113 (10).



Obr. 11. Přerov – Žerotínovo náměstí. Keramika z kontextů 127 (1 – 3, 5, 6 – 8), 122 (4) a 133 (9).



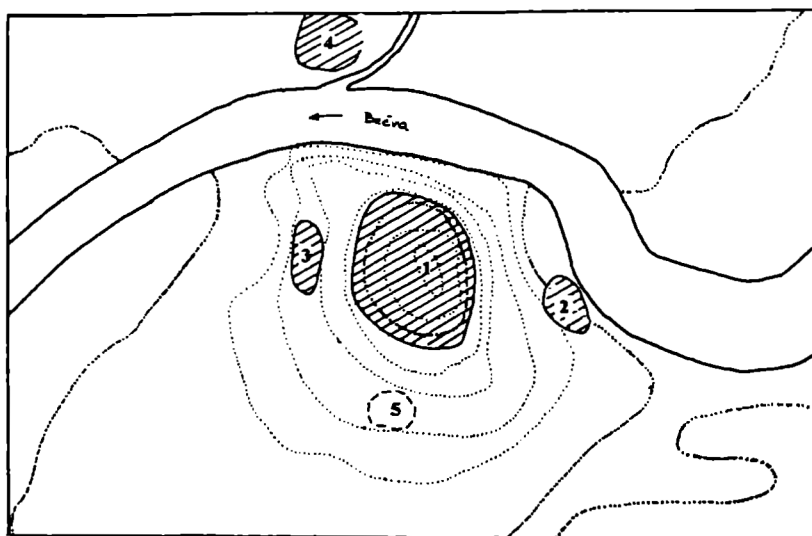
Obr. 12. Přerov – Žerotínovo náměstí. Keramika z kontextu 127.



Obr. 13. Přerov – Žerotínovo náměstí. Nekeramické nálezy z kontextů 127 (1 – 9) a 121 (10).



Obr. 14. Přerov. Pohled na výšinu Horního náměstí (1), čtvercové náměstí lokačního města (3), a jednotlivé mladohradištní lokality – severně od Žerotínova náměstí (2), ulice Mostní (4) a Brabansko / Malá dlážka (5).



Obr. 15. Mladohradištní lokality v bezprostředním okolí hradiště na Horním náměstí (1): severně od Žerotínova náměstí (2), ulice Mostní (3), Brabansko / Malá dlážka (4), roh ulic Wilsonovy a Jiráskovy (5). Průběh řečiště Bečvy dle mapy stabilního katastru.

