

Frolec, Václav; Přadková, Svatomíra

## Úvod

In: Frolec, Václav. *Horní Věstonice : společenské a kulturní proměny jihomoravské vesnice*. Vyd. 1. V Brně: Univerzita J.E. Purkyně, 1984, pp. [15]-33

Stable URL (handle): <https://hdl.handle.net/11222.digilib/121907>

Access Date: 16. 02. 2024

Version: 20220831

Terms of use: Digital Library of the Faculty of Arts, Masaryk University provides access to digitized documents strictly for personal use, unless otherwise specified.

## **ÚVOD**

---

*Václav Frolec - Svatomíra Přadková*

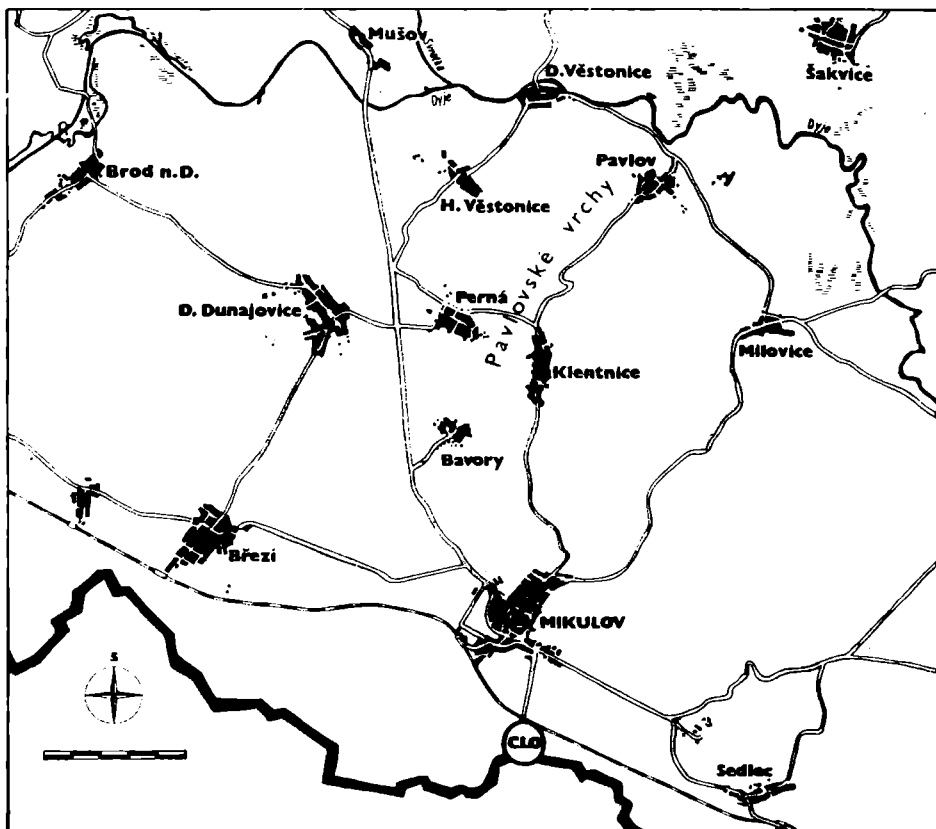


---

## METODOLOGIE A METODIKA VÝZKUMU

Při výběru Horních Věstonic jako objektu zkoumání jsme vycházeli z empiricky ověřené skutečnosti, že v sociálním a kulturním životě této obce pulsují prvky, které jsou obecné i pro jiné novoosídlenecké vesnice v našem pohraničí a že tu ovšem zároveň působí „lokální“ faktor, který ji dává osobitý kolorit. Mezi obecné znaky jihomoravské pohraniční vesnice patří zejména vysídlení německého obyvatelstva, jeho náhrada novým slovanským osídlením a poměrná rychlost osidlovacího procesu, jehož první vlna bezprostředně sledovala postup Rudé armády a tvořili ji Češi, kteří, i když v malém počtu, přežili okupaci v pohraničí a začali vytvářet prvé zárodky státní moci, v druhé vlně, před koncem války, přicházeli osídlenci z té části území republiky, která už byla osvobozena (Hodonínsko, Uherskohradištsko), v třetí vlně – po skončení války – se stěhovali do pohraničí osídlenci z různých oblastí, ve čtvrté vlně, která probíhala v době, kdy už bylo jihomoravské pohraničí v podstatě osídleno, došlo k přílivu reemigrantů a demobilizovaných vojáků zahraniční armády;<sup>1</sup> pro Horní Věstonice byly důležité především druhá a třetí vlna. Významným momentem bylo i to, že do pohraničí přicházeli zemědělství dělníci a drobní rolníci, z nichž se v novém prostředí stávali střední rolníci. „Lokálním“ faktorem byla v Horních Věstonicích konkrétní geografická a sídelní situace obce a především pak samotné složení nových obyvatel, kteří – na rozdíl od jiných pohraničních regionů – pocházeli převážně z jihovýchodní Moravy, a mezi nimiž (až na dvě výjimky) nebyli reemigranti.

V naznačeném směru jsme při našem výzkumu pojali Horní Věstonice jako jednotku svým způsobem reprezentativní i pro jiné novoosídlenecké obce v jihomoravském pohraničí, jinými slovy, jako určitý prototyp jiných nově osídlených pohraničních obcí.<sup>2</sup> Při výběru výzkumných témat jsme v mezioborové spolupráci historie, sociologie, etnografie, folkloristiky, muzikologie, filozofie, jazykovědy a pedagogiky upřednostnili otázky, které mohou osvětlit procesy společenské a kulturní adaptace a integrace, společné soužití a všestranné vyrovnávání různých skupin osídlenců, vytváření

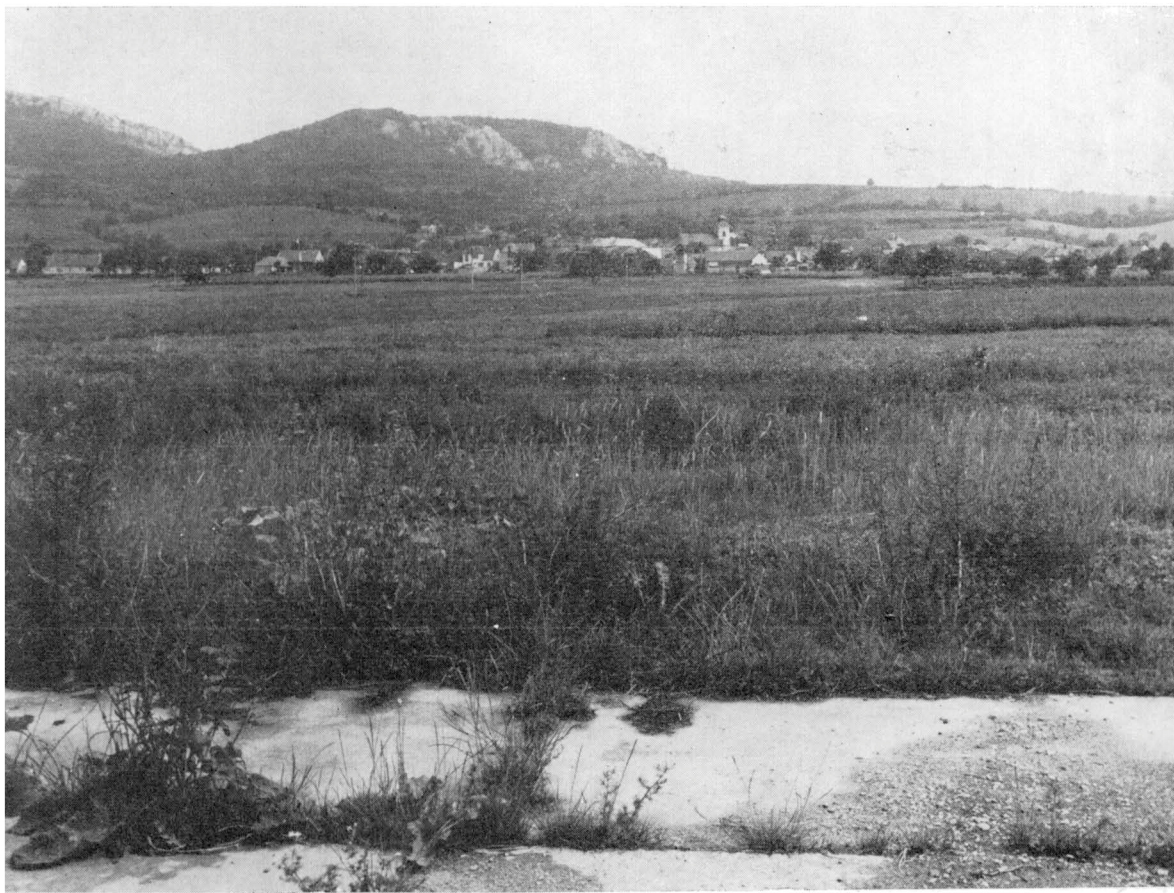


charakteristických znaků způsobu života a kultury v období po příchodu prvních osidlenců v roce 1945 po rok 1975, kdy byly uzavřeny terénní výzkumy.

Při zpracování metodiky výzkumu jsme mohli využít zkušeností z předchozích výzkumů pohraničních oblastí, obsažených zejména v historických pracích Lubomíra Slezáka, Silvestra Nováčka, Jaroslava Školla, Jana Mládka a v etnografických příspěvcích Ivy Heroldové, Františka Vančíka, Miroslavy Ludvíkové, Evy Večerkové, Václava Frolce a jiných.<sup>3</sup> Cenná poučení pro naši sledovanou problematiku jsme našli v polské etnografické a sociologické literatuře, zabývající se otázkami ekonomického, společenského a kulturního života v nově získaných územích Polska.<sup>4</sup>

Pramenná základna je pro studium společenských a kulturních procesů v Horních Věstonicích po druhé světové válce skrovná. Vedle záznamů v kronice obce a školní kronice, v matrikách narozených a sňatků, poskytly nám mnoho údajů písemnosti vzešlé z činnosti Oblastní osídlovací úřadovny Brno, uložené ve Státním oblastním archívu v Brně.<sup>5</sup>

Nejvíce informací sociologické, národopisné, jazykovědné a jiné povahy jsme získali terénními výzkumy, které proběhly v letech 1974 a 1975. Základní soubor tvořilo všechno obyvatelstvo obce; výběrový soubor se různil podle povahy sledovaného jevu.<sup>6</sup> Při terénních výzkumech jsme shromažďovali údaje kvantitativního i kvalitativního charakteru.<sup>7</sup> Použili jsme metody orientačního výzkumu, stacionární metody a částečně též metody návratného (opakovaného) výzkumu. V hierarchii



výzkumných technik jsme položili důraz na dotazník,<sup>8</sup> pozorování a rozhovor.<sup>9</sup> Při sledování některých problémů jsme použili i dalších speciálních postupů.<sup>10</sup> [1]

Při zpracování výsledků jsme se – v rámci možností – pokusili o konfrontaci situace v Horních Věstonicích se stavem v jiných, větších či menších oblastech, aby lépe vystoupila obecnost, zvláštnost či jedinečnost jevů.

---

## ZÁKLADNÍ DEMOGRAFICKÉ ÚDAJE O OBYVATELÍCH HORNÍCH VĚSTONIC

Na jaře roku 1975 byl proveden v Horních Věstonicích výzkum, který měl podchytit všechno obyvatelstvo obce. Tazatelé navštívili celkem 107 domů, u pěti domů nebyl průzkum proveden (pro neochotu obyvatel, nepřítomnost apod.). Naše údaje tedy postihují obyvatele navštívěných 107 domů. Neobydlených domů v obci bylo 7, jeden dům byl v asanaci. Celkem 5 dalších domů se používalo jako chalupy k rekreačním účelům.<sup>11</sup>

V uvedených 107 domech bydlelo celkem 123 rodin se 423 obyvateli.<sup>12</sup> Z tohoto počtu obyvatel bylo 205 mužů a 218 žen. (V jednom domě žili v průměru 4 obyvatelé.)



[21] Věkový průměr v Horních Věstonicích byl 32,8 roku,<sup>13</sup> medián i modus ležel v intervalu 20–29 let.

Věkové složení obyvatel Horních Věstonic bylo následující:

Tab. 1. Věkové složení obyvatel

Věk	Počet obyvatel		Celkem
	Muži	Ženy	
0– 9 let	15,1	16,0	15,6
10–19 let	17,1	15,1	16,1
20–29 let	22,9	20,7	21,8
30–39 let	13,2	9,2	11,1
40–49 let	5,4	10,6	8,0
50–59 let	10,7	11,0	10,9
60 a více	15,6	17,4	16,5
Celkem	100,0	100,0	100,0

Nejpočetnější byla věková skupina 20–29 let, to jsou obyvatelé narození v letech 1945–1955; toto zjištění odpovídá i celostátnímu obsazení této věkové kategorie.

[20]



Nejméně bylo obyvatel ve věku 40–49 let. Vzhledem k tomu, že obec Horní Věstonice byla celá osídlena v letech 1945–1950, měli tito obyvatelé tehdy 10–19 let a většinou přišli se svými rodiči. [3]

### Vývoj počtu obyvatelstva

Pro posouzení vývoje obyvatelstva (ve smyslu věku) jsme shromáždili údaje o věku obyvatel Horních Věstonic – i když jen v nejhrubším členění – do následující tabulky:

Tab. 2. Obyvatelstvo Horních Věstonic podle věku v letech 1965, 1970, 1975

Věk obyvatel	v r. 1965 <sup>14</sup>	v r. 1970 <sup>15</sup>	v r. 1975 <sup>16</sup>
0–15 let	214 = 38 ‰	159 = 29 ‰	102 = 24 ‰
16–34 let		193 = 34 ‰	155 = 37 ‰
35–59 let	302 = 53 ‰	148 = 27 ‰	96 = 23 ‰
60 a více	53 = 9 ‰	55 = 10 ‰	70 = 16 ‰
Celkem	569 = 100 ‰	555 = 100 ‰	423 = 100 ‰





- [4] Z tabulky je zřejmý posun ve věku, a to ve smyslu stárnutí obyvatelstva Horních Věstonic. V prvním řádku, tj. ve věku 0–15 let, zřetelně obyvatel ubývá, naopak v nejstarší věkové kategorii se zvýšil jejich počet z 9 ‰ v roce 1965 na 16 ‰ v roce 1975. K tomu jsme ještě pro úplnost vypočítali hrubý věkový průměr: V roce 1965 byl průměrný věk 27,4 let, v roce 1970 již 30,5 let a konečně v roce 1975 je to 32,8 roku.

### Vzdělání obyvatel

Údaje o vzdělání obyvatel Horních Věstonic jsme seřadili do tabulky 3 v absolutních číslech a v procentech, pro srovnání jsme v posledním sloupci uvedli procenta za ČSSR v roce 1970.<sup>17</sup>

Konstatujeme tedy nižší vzdělanostní úroveň obyvatel Horních Věstonic oproti celostátnímu průměru. Je třeba mít ovšem na zřeteli zřejmě obecně nižší vzdělanost-



ní úroveň na vesnicích než ve městech a v tomto smyslu se pak obec neliší v rozložení [5]  
vzdělanosti od jiných podobných obcí.

Tab. 3. Vzdelání obyvatel starších 15 let

Vzdělání	Obyvatelé H. Věstonic		ČSSR v ‰
	abs. počet	v ‰	
Základní	197	62	55,4
Oúb. učiliště	70	22	26,5
Nižší střední	27	8	
Vyšší střední	18	5	13,2
Vysokoškolské	3	1	3,3
Neuvedeno	6	2	1,6
Celkem	321	100	100,0

### **Povolání obyvatel**

Ekonomicky aktivních osob bylo v Horních Věstonicích celkem 211, což je 49,9 ‰ (v ČSSR je to 55,4 ‰). Podle jednotlivých zaměstnaneckých kategorií byl stav následující:

Tab. 4. Ekonomicky aktivní obyvatelstvo podle kategorií

Povolání	abs. počet	v ‰
Prům. dělník	86	41
Zem. dělník	81	38
Nižší správní zaměstnanec	28	13
Vyšší správní zaměstnanec	14	7
Vysoce odpovéd. pracovník	2	1
Celkem	211	100

Z hlediska vývoje zaměstnanosti (ve smyslu přesunu v profesích) jsme rozdělili všechny ekonomicky aktivní osoby do tří skupin: na pracující v zemědělství, v průmyslu a ostatní. Výsledek je uveden v tab. 5.

Tab. 5. Vývoj počtu osob zaměstnaných v zemědělství a průmyslu (všechny údaje jsou v procentech)<sup>18</sup>

Zaměstnání	r. 1965	r. 1970	r. 1975
V zemědělství	66	45	38
V průmyslu	13	55	41
Ostatní	21		21
Celkem	100	100	100

Pokud jde o interpretaci uvedené tabulky, konstatujeme zřetelný posun v tom smyslu, že ubývá ekonomicky aktivních osob činných v zemědělství, zatímco v průmyslu jich přibývá. Jedná se o obecný trend, který se projevuje nejen v naší republice.

### Počet dětí

V Horních Věstonicích žily v roce 1975 celkem 123 rodiny. Údaje o počtu dětí jsou v následujících tabulkách. V první tabulce jsou uvedeny všechny děti žijící s rodiči ve společné domácnosti, ve druhé tabulce jsou jen děti do 15 let.

Tab. 6. Rodiny podle počtu dětí ve společné domácnosti

Počet dětí	0	1	2	3	4	5	6	7	Celkem
Počet rodin									
V absolutních číslech	27	35	36	17	6	0	1	1	123
V ‰	22	28	29	14	5	–	1	1	100

Tab. 7. Rodiny podle počtu dětí do 15 let

Počet dětí	0	1	2	3	4	Celkem
Počet rodin						
Absolutně	70	19	22	9	3	123
V ‰	57	15	18	7	3	100

Vzhledem k celkovému „stárnutí“ obyvatelstva Horních Věstonic ubývá pochopitelně i rodin s dětmi. Uvedli jsme záměrně obě tabulky o počtu dětí, abychom snáze demonstrovali skutečnost, že původní osídlenci Horních Věstonic dnes již docházejí nebo jsou v důchodovém věku a tedy také jejich děti jsou většinou již dospělé,

nebo alespoň starší 15 let, i když se svými rodiči sdílejí společnou domácnost. Rodiny s dětmi, uvedené v tab. 7 jsou v podstatě již druhá generace, která do Horních Věstonic přišla jako děti, nebo se zde narodila.

### Migrace obyvatel

Protože naprostá většina obyvatel této obce přišla sem v letech 1945–1950, zaměřili jsme svou pozornost především na ty obyvatele, kteří se z Horních Věstonic odstěhovali. Zjistili jsme celkem 146 občanů, kteří se odstěhovali v letech 1945–1975.<sup>19</sup> S ohledem na to, že počet vystěhovaných obyvatel silně roste zvláště v posledních letech, seřadili jsme patřičné údaje do následující tabulky:

Tab. 8. Počet odstěhovaných podle let

Období	Muži	Ženy	Celkem	V %
Do r. 1950	3	4	7	5
1951–1955	3	2	5	4
1956–1960	4	11	15	10
1961–1965	10	19	29	20
1966–1970	20	23	43	30
1971–1975	24	21	45	31 <sup>20</sup>
Celkem	64	80	144	100

Jak je z tabulky zřejmé, má počet obyvatel stěhujících se pryč z Horních Věstonic jasně stoupající tendenci. Vyjma období 1956–1965, kdy se stěhovaly převážně ženy (a to hlavně z důvodů sňatku), je celkem vyrovnaný počet odstěhovaných mužů a žen.

Dále nás zajímalo, v jakém věku nejčastěji obyvatelé odcházejí. Zjistili jsme (viz tab. 9), že nejvíce jich odešlo ve věku 21–25 let (49 %), 35 % ve věku 16–20 let a jen 4 % jich bylo starších 30 let.

Tab. 9. Složení odstěhovaných podle věku, ve kterém odešli

Věk	Muži	Ženy	Celkem	V %
16–20 let	14	35	49	35
21–25 let	35	34	69	49
26–30 let	11	6	17	12
Starší 30 let	3	3	6	4
Celkem	63	78	141	100

Kategorie 21–25 let je ve složení podle pohlaví vyrovnaná, v kategorii do 20 let silně převažují ženy, nad 26 let odcházeli častěji muži.

Za pozornost také stojí skladba odstěhovaných podle vzdělání. Jestliže jsme konstatovali (viz tab. 3) poněkud nižší vzdělanostní úroveň obyvatel Horních Věstonic proti celostátnímu průměru, skladba odstěhovaných obyvatel téměř přesně tomuto celostátnímu průměru odpovídá (tab. 10).

Stěhují se tedy častěji obyvatelé s vyšším vzděláním, což pravděpodobně souvisí s faktem, že asi polovina z nich se stěhuje do měst s více než 5 000 obyvateli, kde má pro uplatnění své kvalifikace zřejmě lepší podmínky.

Pokud jde o důvody stěhování, pak na prvním místě je sňatek a následování manžela (manželky) do nového bydliště. V absolutním počtu je to 109 obyvatel, tj. 75 %. Na druhém místě se jako důvod uvádí povolání – 29 obyvatel. To znamená,

že 20 % všech odstěhovaných odešlo kvůli povolání. Pro lepší bytové podmínky se odstěhovalo 4 % obyvatel (6 v absolutním počtu). Z jiných důvodů odešli 2 obyvatelé, tj. 1 %. Jednalo se v obou případech o starší lidi, jeden z nich uváděl zdravotní důvody, druhý se vrátil na stáří do obce, ze které pochází.<sup>21</sup>

Tab. 10. Odstěhování podle vzdělání

Vzdělání	Počet obyv. H. V.		ČSSR v %
	abs. počet	v %	
Základní	81	56	55,4
Nižší odborné a odb. učiliště	44	30	26,5
Vyšší střední	15	10	13,2
Vysokoškolské	4	3	3,3
Neuveдено	2	1	1,6
Celkem	146	100	100

Nakonec jsme věnovali pozornost také tomu, kam obyvatelé Horních Věstonic odešli, a to podle místa a podle velikosti působiště (tab. 11 a 12).

Nejvíce obyvatel Horních Věstonic se tedy odstěhovalo v rámci vlastního okresu (51 %); v Jihomoravském kraji mimo vlastní okres zůstalo cca 27 % obyvatel Horních Věstonic, do Severomoravského kraje jich odešlo 8 %, do českých krajů (kromě Jihomoravského a Severomoravského) 10 % a na Slovensko 3 %.

Z hlediska velikosti nového bydliště je situace vyjádřena v tab. 12.

Jen tedy asi 10 % obyvatel odcházejících z Horních Věstonic se stěhuje do stejně velikých nebo menších obcí. Největší část z nich – téměř třetina – odchází do obcí s 500 až 2 000 obyvateli, všichni ostatní, tj. 61 % se stěhuje do větších či menších měst.

Pokusíme-li se shrnout údaje o počtu obyvatel v Horních Věstonicích s ohledem na počty odstěhovaných, můžeme konstatovat, že ani v celkovém trendu vývoje

Tab. 11. Počet odstěhovaných podle nového působiště

Oblast	Počet	Poznámka
Okres Břeclav	73	v tom 19 Mikulov, 8 D. Dunajovice
Jihomoravský kraj (kromě okr. Břeclav)	38	11 obyv. v tom Brno-město
Severomoravský kraj	12	v tom Ostrava 5 obyv.
Středočeský kraj	6	v tom Praha 4
Východočeský kraj	4	
Severočeský kraj	2	
Západočeský kraj	2	
Jihočeský kraj	1	
Západoslovenský kraj	3	
Středoslovenský kraj	1	
Východoslovenský kraj	1	
Celkem	143 obyv.	

počtu obyvatel se Horní Věstonice nevymykají obvyklému průměru a nemáme důvod předpokládat, že by existovalo větší vyliďňování vesnice v důsledku toho, že obec patří mezi pohraniční obce a byla takřka celá osídlována až po osvobození v ro-

ce 1945. Úbytek obyvatel (v absolutním počtu), který můžeme sledovat od roku 1945 až po současnost, odpovídá celkovému trendu, podle kterého se v malých obcích snižuje počet obyvatelstva ve prospěch jednak střediskových obcí, které stahují do

*Tab. 12. Počet odstěhovaných z hlediska velikosti obcí*

Velikost obce	Absolutní počet	V %
Do 499 obyvatel	14	10
500–1999 obyvatel	42	29
2000–4999 obyvatel	21	15
5000–9999 obyvatel	27	19
10 000–24 999 obyvatel	12	8
25 000–49 999 obyvatel	4	3
50 000–99 999 obyvatel	3	2
Více než 100 000 obyvatel	20	14
<b>Celkem</b>	<b>143</b>	<b>100</b>

jistě míry obyvatelstvo ze svého nejbližšího okolí, jednak ve prospěch větších měst, kam se obyvatelé stěhují hlavně z důvodů zaměstnání, sňatku a následování manžela či manželky.

## POZNÁMKY

- <sup>1</sup> MLÁDEK, J.: *Některé problémy zemědělského osídlení jibomoravského pobraníci*. In: Sborník Matice moravské, 84, 1965, s. 160–161.
- <sup>2</sup> Srov. MOŽNÝ, I.: *K některým otázkám reprezentativnosti a poznávací hodnoty studií lokálních komunit*. Sociologický časopis, 7, 1971, s. 451–460.
- <sup>3</sup> Názvy prací uvádíme v seznamu literatury.
- <sup>4</sup> Výsledky studia této problematiky shrnuje JÓZEF BURSZA v knize *Kultura ludowa – kultura narodowa* (Warszawa 1974). Zde je uvedena i hlavní literatura.
- <sup>5</sup> SOA Brno, sign. B 281 Oblastní osídlovací úřadovna Brno 104 – E/43 – 1 Soupis zkonfiskovaného nemovitého zemědělského majetku, E/43 – 2 Seznam oprávněných uchazečů o přiděl půdy, 105 – E/43 – 3 Přihlášky o přiděl živého a mrtvého inventáře a bytového zařízení ze zkonfiskovaného zemědělského majetku, E/43 – 4 Soupis inventáře a E/43 – 5 Různé spisy. Další použité prameny jsou citovány v jednotlivých kapitolách monografie.
- <sup>6</sup> Zvolený výzkumný vzorek uvádíme u jednotlivých kapitol.
- <sup>7</sup> Hloubkový (kvalitativní) výzkum u vybraných jedinců jsme uplatnili hlavně při zkoumání etnografických a folklórních jevů. Důležité informace nám poskytli také předseda MNV Horní Věstonice JOSEF ŠTASTNÝ a ředitelka místní ZDŠ ZLATISLAVA KRŮZOVÁ. Oběma, všem občanům Horních Věstonic, patří naše upřímné poděkování.
- <sup>8</sup> Použité dotazníky uvádíme v příloze.
- <sup>9</sup> Srov. FROLEC, V.: *K metodickým otázkám etnografického terénního výzkumu současné vesnice*. Slovenský národopis, 27, 1979, s. 315–336.
- <sup>10</sup> Zmiňujeme se o nich v příslušných kapitolách.
- <sup>11</sup> V době příchodu nových osídlenců do Horních Věstonic v roce 1945 bylo věkové složení následující: 0–9 let 27,4 % obyvatel, 10–19 let 17,0 % obyvatel, 20–29 let 16,7 % obyvatel, 30–39 let 19,0 % obyvatel, 40–49 let 14,1 % obyvatel, 50–59 let 4,9 % obyvatel, 60–67 let 0,9 % obyvatel. Věkový průměr byl tehdy kolem 30 let. (Údaje jsou přibližné. Byly sestaveny na základě přihlášek o přiděl živého a mrtvého inventáře a bytového zařízení ze zkonfiskovaného zemědělského majetku, v nichž u 75 osob (převážně v kategoriích od 0 do 29 let) nebylo přesněji uvedeno stáří. Tato okolnost však podstatněji nemění věkový průměr prvotních osídlenců, který je velmi blízký věkovému průměru dnešních obyvatel Horních Věstonic.)
- <sup>12</sup> Podle sčítání lidu a bytů bylo v roce 1970 v Horních Věstonicích 140 domů, z toho 129 trvale obydlených. (Sdělení okresního oddělení Českého statistického úřadu v Břeclavi ze dne 23. 11. 1976.)
- <sup>13</sup> Podle sčítání lidu bylo v roce 1970 v Horních Věstonicích 556 obyvatel (z toho 513 bylo bydlících a přítomných. (Sdělení okresního oddělení Českého statistického úřadu v Břeclavi ze dne 23. 11. 1976.) Předválečný vývoj počtu obyvatel Horních Věstonic byl následující: 1880 – 782 (Němci), 1890 – 834 (Němci), 1900 – 782 (z toho 781 Němců), 1910 – 770 (Němci), 1921 – 734 (z toho 703 Němců, 18 Čechů, 13 cizozem.), 1930 – 738 (z toho 717 Němců, 5 Čechů, 16 cizozem.). (KOLÁČEK, F.: *Pavlovský kraj*. Spisy přírodovědné fakulty Masarykovy university čís. 177. Brno 1933, s. 39–40.) V roce 1950 měla obec 549 obyvatel, v roce 1961 569 obyvatel (*Retrospektivní lexikon obcí Československé socialistické republiky 1850–1970*, díl I, sv. 2. Praha 1978, s. 702–703).
- <sup>14</sup> Pramen *Statistický lexikon obcí ČSSR 1965*. Byly k dispozici podrobnější údaje, střední kategorie je 15–59 let.
- <sup>15</sup> Pramen *Sčítání lidu, domů a bytů v roce 1970*.
- <sup>16</sup> V roce 1975 je zahrnuto 423 obyvatel z našeho výzkumu. Skutečný stav obyvatelstva je o něco vyšší.
- <sup>17</sup> Podle *Statistické ročenky 1974*.
- <sup>18</sup> Jsou uvedeny jen dělnické profese v zemědělství a v průmyslu; ostatní zaměstnanecké kategorie nejsou rozděleny podle těchto dvou kritérií, je proto třeba počítat s tím, že při správném rozdělení by obě skupiny byly o něco početnější na úkor skupiny třetí. Prameny: údaje z roku 1965 *Statistický lexikon obcí ČSSR 1965*, z roku 1970 *Sčítání lidu, domů a bytů v roce 1970*.

- <sup>19</sup> K 21. 8. 1981 žije v Horních Věstonicích z prvotních osidlenců (z roku 1945) 74 osob, z toho 21 manželských párů. (Viz přílohu této kapitoly.)
- <sup>20</sup> V letech 1971–1975 byl počet odstěhovaných o něco vyšší než uvádí tabulka, jelikož výzkum jsme prováděli v jarních měsících roku 1975, tzn., že údaje o počtu odstěhovaných jsou za 4 roky a 3 měsíce. V tabulce nejsou zahrnuty 2 ženy, u nichž se nám nepodařilo zjistit dobu odchodu.
- <sup>21</sup> V prvních letech po osídlení byly důvodem odchodu z pohraničí i hospodářské neúspěchy. Očitý svědek zaznamenává: „Výnosy obilí byly v roce 1946 velmi nízké, jen vinobratry nám zarodily dobře. Již po žních 1946 odešli z pohraničí někteří usedlíci, kteří nedovedli zvládnout začáteční potíže hospodaření ve zchátralých usedlostech bez dobytka a nářadí. A ještě jich odešlo v roce 1947, kdy nás katastrofální sucho postihlo znovu a ještě více než v roce 1946.“ (Boje čs. partyzánů v Jugoslávii, reemigrace, osídlení, založení a budování JZD Březí a JZD Dobré Pole ve vzpomínkách Františka Větrovce. In: Jižní Morava, 15, 1979, s. 21.)

Úvod byl napsán v autorské spolupráci: V. FROLEC – Metodologie a metodika výzkumu, SV. PŘADKOVÁ – Základní demografické údaje o obyvatelích Horních Věstonic.



## PŘÍLOHA

### První obyvatelé domů v Horních Věstonicích

- (Podle žádosti o přiděl půdy, živého a mrtvého inventáře; SAB, sign. B 281/104, 105, E/43-3)
- čp. 1. Hajduk Matěj (1893) 0 a Anna (1890), zemědělský dělník, bez dětí, Opatovice; od 16. 6. 1945.
- čp. 2. Huták Josef (1893) †, vdovec, zemědělský dělník, 1 dítě, Klobouky u Brna; od 10. 10. 1945.
- čp. 3. Panáček Jaroslav (1908) † a *Anastázie* (1912), zemědělský dělník, 3 děti, Dolní Bojanovice; od 1. 8. 1945.
- čp. 4. Ševčík Jakub (1910) † a Emilie (1921) 0, pekař, 1 dítě, Prušánky; od 28. 6. 1945.
- čp. 6. viz čp. 9.
- čp. 8. Tausig Josef (1891) † a Anna (1888) 0 zemědělský dělník, 1 dítě (vnuk), Rosice u Brna; od 23. 7. 1945.
- čp. 9. Cermák Jaroslav (1901) a Marie (1914), zemědělský dělník, bez dětí, původ a doba příchodu neuvedeny. 0
- čp. 10. *Hajduch Jan* (1914) a *Apolonie* (1914) †, zemědělský dělník, 3 děti, Dolní Bojanovice; od 6. 2. 1947.
- čp. 11. *Lekavý Ladislav* (1911) a *Kateřina* (1913), zemědělský dělník, 3 děti, Dolní Bojanovice; od 1. 8. 1945.
- čp. 12. Hajduch Antonín (1900) † a *Helena* (1905), zemědělský dělník, 4 děti, Dolní Bojanovice; od 6. 8. 1945.
- čp. 18. *Gabrbel Josef* (1913) svobodný a sestra *Marie* (1922), zemědělský dělník, Žitková; od 25. 3. 1946.
- čp. 19. Koudelka Josef (1895) † a Marie (1899) †, deputátník, 4 děti, Sokolnice; od 15. 2. 1946.
- čp. 20. Davíček Emil (1897) a Adéla (1910), repatriant z Francie, 2 děti; příchod neuveden. 0
- čp. 21. Kroupa František (1904) † a *Josefa* (1905), deputátník, 4 děti, Sokolnice; od 14. 2. 1946.
- čp. 22. *Čada Emil* (1919) a *Marie* (1921) zemědělský dělník, 2 děti a 2 bratři, Mirošov (datum neuvedeno).
- čp. 23 a 154. Mlčůch Vojtěch (1916) † a Františka (1918) †, domkář, 3 děti, Komňa; od 12. 6. 1945.
- čp. 24. Liška František (1909) † a *Marie* (1913), zemědělský dělník, 3 děti, Dolní Bojanovice, od 1. 7. 1945.
- čp. 25. Mlčůch František (1902) † a Růžena (1899) †, malozemědělec, bez dětí, Komňa; od 12. 6. 1945.
- čp. 26. *Mlčůch Josef* (1907) a *Anna* (1908), malozemědělec, 4 děti, Komňa; od 12. 6. 1945.
- čp. 27. Bláha Jan (1902) † a Ludmila (1902) 0, malozemědělec, 3 děti, Dolní Bojanovice; od 25. 7. 1945.
- čp. 28. *Ištvánek Josef* (1922) a *Františka* (1925), zemědělský dělník, bez dětí, 3 sourozenci, Dolní Bojanovice; od 8. 8. 1955.
- čp. 29. Lipovský Rudolf (1902) † a *Albina* (1914), zemědělský dělník, 1 dítě, Komňa; od 12. 6. 1945.
- čp. 30. Ondruš Ludvík (1896) a Štěpánka (1900), zemědělský dělník, 1 dítě, 0.
- čp. 31. Šopík Jan (1910) † a *Božena* (1920), zemědělský dělník, 3 děti, Žitková; od 12. 6. 1945.
- čp. 32. Machala Jiří (1897) † a Anna (1898) †, malozemědělec, 2 děti, Vápenice; od 20. 6. 1945.
- čp. 33. *Huňka Oldřich* (1920) a *Růžena* (1923), zemědělský dělník, 1 dítě, Popovice; od 12. 6. 1945.
- čp. 34. Vráblík Emil (1916) a Marie (1925), obchodní příručí, 1 dítě, bydliště neuvedeno; od 12. 3. 1946. 0
- čp. 35. *Zemek Karel* (1921) a *Božena* (1920), zemědělský dělník, 1 dítě, Popovice; od 20. 6. 1945.
- čp. 36. Veselý Josef (1900) † a *Růžena* (1901), zemědělský dělník, 4 děti, Dolní Bojanovice; od 14. 6. 1945.

- čp. 37. *Šimek Jan* (1919) a *Františka* (1921), zemědělský dělník, 1 dítě, Starý Poddvorov; od 3. 6. 1945.
- čp. 38. *Kaňa František* (1920) a *Anežka* (1921), zemědělský dělník, 1 dítě, Dolní Bojanovice; od 15. 7. 1945. 0
- čp. 39. *Jurčíková Vlastimila* (1906), vdova, malozemědělec, 3 děti, Nikolčice; od 24. 8. 1945.
- čp. 40. *Kobliha Josef* (1900) a *Alžběta* (1903) †, malozemědělec, 3 děti, Nikolčice; od 12. 8. 1945.
- čp. 41. *Škrobák František* (1907) † a *Žofie* (1911), zemědělský dělník, 6 dětí, Starovičky; od 14. 6. 1945.
- čp. 42. *Chovanec Ignác* (1885) † a *Marie* (1889) †, malozemědělec, 4 děti, Komňa; od 10. 8. 1945.
- čp. 44. *Králík František* (1904) † a *Anna* (1908), zemědělec, 2 děti, Vápenice; od 12. 6. 1945.
- čp. 45. *Ivičič Antonín* (1911) † a *Marie* (1919), zemědělský dělník, 2 děti, Habrovany; od 7. 10. 1945.
- čp. 46. *Pařízek Josef* (1915), malíř, rozvedený, bez dětí, Úholičky; od 23. 6. 1945.
- čp. 50. *Mikulanec Jan* (1892) † a *Josefa* (1894), zemědělský dělník, 2 děti, Komňa; od 15. 10. 1945.
- čp. 54. *Koudela Jan* (1896), řezník, vdovec, bez dětí, Komňa; od 5. 5. 1946. 0
- čp. 58. *Štěpánek Martin* (1901) † a *Žofie* (1901), deputátník, 3 děti, Sokolnice; od 11. 8. 1946.
- čp. 62. *Galda Jan* (1876) † a *Rozálie* (1879) †, deputátník, bez dětí, Vsetín; od 17. 4. 1946.
- čp. 65 + 66. *Hubená Rozálie* (1902) †, zemědělská dělnice, rozvedená, 1 dítě, Vsetín; od 1. 12. 1945.
- čp. 67. *Jančář František* (1925), pomocný strojník (tč. vojin), svobodný, Bystřice pod Lop.; od 1. 5. 1946.
- čp. 74. *Masařík Martin* (1901) a *Marie* (1905), rolník, 4 děti, Vápenice; od 3. 10. 1945. 0
- čp. 76. *Povolný Vladimír* (1920) a *Marie*, malozemědělec, 1 dítě, Klobouky u Brna (datum příchodu neuvedeno, od 15. 2. 1946 *Kišac Michal* a *Františka* † (další údaje neuvedeny).
- čp. 79. *Hrubý Theodor* (1888) a *Marie* (1887), zemědělský dělník, bez dětí, Prostějovičky; od 11. 1. 1946. 0
- čp. 82. *Šotkovský Jan* (1905) † a *Božena* (1906), zemědělský dělník, 2 děti, Růžďka; od 18. 6. 1945.
- čp. 87. *Ivičič Jan* (1903) † a *Marie* (1904) 0, malozemědělec, 4 děti, Hovorany; od 9. 7. 1945.
- čp. 89. *Veselý Jakub* (1915) a *Ludmila* (1921), zemědělský dělník, 1 dítě, Dolní Bojanovice; od 20. 6. 1945. 0
- čp. 90. *Jakubec Bohumil* (1903) † a *Marie* (1902), deputátník, 2 děti, Klobouky u Brna; od 23. 10. 1945.
- čp. 91. *Ambros Antonín* (1914) † a *Emilie* (1913) †, malozemědělec, 1 dítě, Nikolčice; od 15. 4. 1946.
- čp. 92. *Machala Jan* (1911) a *Anna* (1913), zemědělský dělník, 3 děti, Vápenice; od 4. 4. 1946.
- čp. 93. *Chovanec Ignác* (1914) † a *Anna* (1917), malozemědělec, 3 děti, Komňa; od 11. 6. 1945.
- čp. 94. *Skoumal Jan* (1900) a *Marie* (1904), malozemědělec, 5 dětí, Dolní Bojanovice; od 7. 9. 1945.
- čp. 95. *Jurčík František* (1906) † a *Františka* (1906) 0, zemědělský dělník, 4 děti, Prostějov; od 7. 9. 1945.
- čp. 96. *Koudelík Vladislav* (1922), svobodný, zemědělský dělník, Komňa; od 16. 6. 1945.
- čp. 97. *Masařík Řehoř* (1913) † a *Františka* (1920) †, malozemědělec, 4 děti, Komňa; od 12. 4. 1946.
- čp. 98. *Gorčík Bohumil* (1911) a *Ludmila* (1914), malozemědělec, 3 děti, Komňa; od 14. 6. 1945.
- čp. 99. *Zajíček Bohumil* (1923) a *Lydie* (1923), zemědělský dělník, bez dětí, Bystřička; od 16. 7. 1945.
- čp. 100. *Tomek František* (1910) a *Vlasta* (1912), zemědělský dělník, 3 děti, Bedihošť; od 1. 3. 1946.
- čp. 101. *Dvořák František* (1910) a *Anna* (1910), zemědělec, 2 děti, Dolní Bojanovice; od 19. 6. 1945. 0
- čp. 102. *Vlašic Jan* (1887) † a *Marie* (1891) †, domkář, 3 děti, Dolní Bojanovice; od 12. 6. 1945.
- čp. 103. *Zemčík Jaromír* (1919) a *Jiřina* (1918), zemědělec, 2 děti, Komňa; od 24. 7. 1945.
- čp. 104. *Červinka Josef* (1900) † a *Božena* (1905), domkář, 7 dětí, Klobouky u Brna; od 7. 8. 1945.

- čp. 105. Hrnčár Antonín (1916) † a *Rozálie* (1920), zemědělský dělník, 2 děti, Vápenice; od 25. 3. 1946.
- čp. 106. Guryča Ludvík (1897) a Josefa (1902), malozemědělec, 8 dětí, Komňa; od 12. 6. 1945. 0.
- čp. 107. *Matýšek Štěpán* (1906) a *Anežka* (1909), malozemědělec, 2 děti, Nikolčice; od 16. 3. 1946.
- čp. 108. Tomáščík Štěpán (1902) a *Anežka* (1900), malozemědělec, 2 děti, Dolní Bojanovice; od 28. 4. 1945. 0.
- čp. 109. Novák Karel (1918) † a *Helena* (1924), zemědělský dělník, 1 dítě, Dolní Bojanovice; od 19. 6. 1945.
- čp. 110. Děcký Bohumil (1911) † a Anna (1914) 0, zemědělský dělník, 5 dětí, Valašská Bystřice; od 20. 6. 1945.
- čp. 111. Račický Petr (1916) a Marie (1920), zemědělský dělník, 1 dítě, Dolní Bojanovice; od 10. 6. 1945. 0.
- čp. 112. Děcký Bohumil – viz čp. 110 – přestěhován na uvedené č. 1. 4. 1946.
- čp. 125. Šimčík Josef (1911) a Marie (1905), zemědělský dělník, 1 dítě, Bystřička; od 25. 7. 1945. 0.
- čp. 129 + 148. Klement Karel (1909) † a Marie (1914) 0, zemědělský dělník, bez dětí, Klobouky u Brna; od 20. 6. 1945.
- čp. 131. Chovanec Bohumil (1920) †, svobodný, zemědělský dělník, Komňa; od 20. 6. 1945.
- čp. 134. Blížňák Alois (1908) † a *Anna* (1915), lesní dělník, 2 děti, Vápenice; od 20. 7. 1945.
- čp. 136. Klimeš Josef (1907) † a *Františka* (1911), zemědělský dělník, 3 děti, Dolní Bojanovice; od 7. 8. 1945.
- čp. 138. *Kišac Michal* (1909) a *Františka* (1914) †, deputátník, 2 děti, Sokolnice; od 17. 2. 1946.
- čp. 139. Rapant František (1895) † a Emilie (1900) †, zemědělský dělník, 4 děti, Komňa; datum příchodu neuvedeno.
- čp. 140. Tichý Michael (1892) a Růžena (1890), zemědělský dělník, 2 děti, Klobouky u Brna; od 1. 11. 1945. 0.
- čp. 141. viz čp. 191. (opuštěný zbor).
- čp. 142 + 60. Blaha Václav (1928), svobodný, zemědělský dělník, Dolní Bojanovice; od 1947. 0.
- čp. 143. Veselý Stanislav (1913) a Anděla (1916), stolařský dělník, bez dětí, původ a doba příchodu neuvedeny. 0.
- čp. 151. *Nečas Martin* (1913) a *Vlasta* (1922), kovář, 2 děti, Nikolčice; od 27. 11. 1945.
- čp. 158. *Povolný Karel* (1911) a *Jiřina* (1901), holič, 3 děti, Klobouky u Brna; od 15. 8. 1945.
- čp. 159. Škrobák Jan (1913) a Marie (1926), cestář, bez dětí, Starovičky; od 20. 12. 1945. 0.
- čp. 169. Chovanec Josef (1911) † a *Božena* (1911), pekař *invalida*, 3 děti, Lopeník; od 17. 8. 1945.
- čp. 170. *Musil Alois* (1919), rozvedený, zedník, Nelepeč; od 22. 4. 1946.
- čp. 173. *Zajíček Jaroslav* (1921) a *Marie* (1928), zemědělský dělník, 2 děti, Bystřička; od 28. 7. 1945.
- čp. 178. Musil Josef (1912) † a *Marie* (1914), deputátník, 3 děti, Nelepeč; od 14. 6. 1945.
- čp. 179. *Masařík Josef* (1925), svobodný, zemědělský dělník, Vápenice; od 14. 6. 1945.
- čp. 181. Veselý Petr (1903) a Jarmila (1903), zemědělský dělník, 5 dětí, Dolní Bojanovice; od 25. 6. 1945. 0.
- čp. 183. Holčápková Filomena (1894) †, svobodná, recemigrantka – Videň (žádá přiděl na jméno Žilový Štěpán, vdovec); od 12. 8. 1945.
- čp. 185. Troubil Jan (1898) a Marie (1900), praporečkář SNB v. v., 2 děti, Blatnice p. Ant.; od 15. 8. 1945. 0.
- čp. 186. *Studěnka Karel* (1919) a *Anastázie* (1921), sklep mistr, bez dětí, Liděřovice; od 12. 9. 1945.
- čp. 189. + 192. Lelík František (1900) a Jana (1914), zemědělský dělník, 1 dítě, Bystřička; od 22. 8. 1945. 0.
- čp. 190. *Husták Antonín* (1913), svobodný, zemědělský dělník, Komňa; od 22. 10. 1945.
- čp. 191. Koudelík Rudolf (1914) a Vlastimila (1922), zemědělský dělník, 2 děti, Komňa; od 1. 4. 1946. 0.
- čp. 194. Bláhová Františka (1928) †, svobodná, zemědělská dělnice a rodiče s bratrem, Dolní Bojanovice; od 12. 9. 1945.
- čp. 196. *Kulkus Jan* (1912) a *Františka* (1926), zemědělský dělník, 1 dítě, Starý Hrozenkov; od 2. 3. 1946.
- čp. 197. Navrátil Jakub (1916) a Alžběta (1919), zemědělský dělník, 1 dítě, Ratíškovice; od 20. 6. 1945. 0.

- čp. 198. Matúšek Petr (1910) † a Josefa (1915) †, krejčí, 2 děti, Dolní Bojanovice; od 14. 6. 1945.  
čp. 200. Grepl František (1917) a Dobromila (1920), krejčí, 2 děti, Komňa; od 20. 6. 1945. 0.  
čp. 201. Machala Josef (1905) a Antonie (1909), malozemědělec, 3 děti, Vápenice; od 8. 4. 1946. 0.  
čp. 204. Vaněk Josef (1920) † a Aloisie (1921) †, zemědělský dělník, 2 děti, Bystřička; od 20. 6. 1945.

Jména uvedená kurz. doposud (1980) žijí v Horních Věstonicích

0 odešli z Horních Věstonic

† zemřeli

*Sestavil Václav Frolec*

