

Hlava, Miloš

Nálezy z oppid Stradonice a České Lhotice ze sbírky J. A. Jíry

Sborník prací Filozofické fakulty brněnské univerzity. M, Řada archeologická. 2011, vol. 60, iss. M16, pp. [111]-133

ISBN 978-80-210-5655-8

ISSN 1211-6327

Stable URL (handle): <https://hdl.handle.net/11222.digilib/125741>

Access Date: 17. 02. 2024

Version: 20220831

Terms of use: Digital Library of the Faculty of Arts, Masaryk University provides access to digitized documents strictly for personal use, unless otherwise specified.

MILOŠ HLAVA

NÁLEZY Z OPPID STRADONICE A ČESKÉ LHOTICE ZE SBÍRKY J. A. JÍRY

1. Úvod

Rozsáhlý nálezový fond jedné z nejvýznamnějších laténských lokalit v Čechách – oppida Stradonice – je dnes rozptýlen v celé řadě muzeí. Dvě nejdůležitější dochované kolekce, které jsou uloženy v Národním muzeu v Praze a v Naturhistorisches Museum ve Vídni, jsou dodnes zpřístupněny pouze ve výběru zásluhou více než sto let staré monografie J. L. Píče (1903). Pozdější dílčí zpracování některých typů artefaktů – obvykle v rámci širěji pojatých prací – rovněž přinesla takřka bez výjimky pouze výběr ve své době dostupných (tj. inventovaných) nálezů, nikoliv jejich vyčerpávající soupisy (srov. např. spony: BŘEŇ 1964; malovaná keramika: BŘEŇ 1973, 108–117, tab. I, II: 3, III: 3, 5–6, IV–IX, XII; antické importy: SVOBODOVÁ 1983; 1985; aj.). Také drobné stradonické soubory z řady dalších muzeí a sbírek se doposud dočkaly v lepším případě pouze částečného zveřejnění (např. HOLODNÁK – WALDHAUSER 1977: „publikované předměty tvoří přibližně třetinu stradonického fondu teplického muzea“), event. obvykle pouhých souhrnných výčtů bez náležitě (vyčerpávající) kresebné dokumentace (např. SCHIRMEISEN 1934; SKLENÁŘ 1978, 22–24, tab. XII: 595–596, 598, 615, 660–663, 673, 688, 693, 696, 698–699; SKUTIL 1928–1930), popř. (také) bez odpovídajících důkladných popisů (např. BLAŽEK – DOBEŠ 1993, 4–5, 6–7, 8; BUDINSKÝ 1981, 75–76; MICHÁLEK 1976, 37). Jedinou výjimku v tomto směru představuje sbírka uložená v Römisch-Germanisches Zentralmuseum v Mainzu (KARASOVÁ – SCHÖNFELDER 2004).

Tento příspěvek si klade za cíl kompletně představit veškeré stradonické nálezy z někdejší sbírky J. A. Jíry, která dnes tvoří nedílnou součást archeologické sbírky Muzea hlavního města Prahy, a to spolu se dvěma zlomky malované keramiky z oppida České Lhotice. Počátky pozoruhodné a rozsáhlé Jírovy sbírky sahají až do 80. let 19. století, ovšem teprve od roku 1892 Jíra svoji sbírku systematicky evidoval – nové akce, významné události a sbírkové přírůstky zpravidla (ovšem nikoliv bezvýhradně) zapisoval v zhruba chronologickém sledu do svého deníku/základního inventáře, kde každý nový soubor, event. předmět obdržel číslo se

signaturou A. Z této tzv. základní evidenční řady byly potom jednotlivé nálezy obvykle převáděny do tzv. vedlejších evidenčních řad se samostatnými signaturami a číslováním, kterých existuje více než dvacet, přičemž některé z nálezů mohly být následně přemístovány („přeinventovány“) také mezi těmito vedlejšími řadami. V praxi to znamená, že drtivá většina předmětů má dnes zpravidla nejen tzv. základní A-číslo, ale zároveň také číslo některé z vedlejších řad (kterých ovšem může být v některých případech více), přičemž ve vztahu k uložení nálezů v depozitáři v principu platí, že čísla vedlejších řad jsou nadřazena základnímu A-číslu (tj. artefakty jsou v zásadě uloženy pod číslem vedlejší řady). Po smrti J. A. Jíry († 1930) byly v jeho sbírce provedeny dva nepříliš šťastné zásahy. Nejprve byla během II. světové války nepříliš systematicky převáděna do nově vytvořeného systému se signaturou M (nepochybně zkratka z názvu Markomannen-Museum, který byl v době, kdy katalogizace sbírky začínala, prosazován jako nový název muzea, v němž byla uložena), což ovšem nakonec postihlo pouze část nálezů od neolitu po starší dobu bronzovou. V 50. letech 20. století byla poté Jírova sbírka – opět jen částečně – převedena do nově vytvořené standardní řady muzejních inventárních čísel se signaturou A. Oba uvedené zásahy se ovšem ani v jednom případě nedotkly nálezů ze Stradonic a z Hradiště u Českých Lhotic. Zbývá poznamenat, že pro níže prezentované nálezy jsou kromě tzv. základní A-řady podstatné pouze tzv. vedlejší řady se signaturami P, T, J a π (k Jírově sbírce, jejím osudům a způsobu evidence srov. podrobněji HLAVA 2010).

2. Nálezy z oppida Stradonice

V Jírových deníkových zápiscích a inventářích je možné nalézt údaje o třech stradonických kolekcích. Každá z nich je zde představena obdobným způsobem: za kratičkou charakteristikou způsobu získání následují detailní slovní popisy předmětů, připojena jsou evidenční čísla Jírovy sbírky, všechny dochované předměty jsou také kresebně zdokumentovány (obr. 7, 8). U nedochovaných artefaktů jsou použity doslovné popisy z Jírových inventářů, které jsou uloženy v archivu Oddělení archeologických sbírek MMP¹.

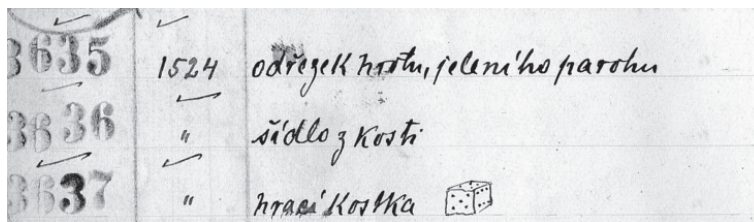
2.1. Přehled nálezů a jejich původ

I. První nálezy ze Stradonic získal J. A. Jíra počátkem listopadu 1902 od J. Hedánka. Popisy nálezů:

Odříznutá koncová část parohu se seříznutým hrotem, d. 58,6 mm, max. \varnothing 17,0 × 16,8 mm (P 3635 = A 1524; obr. 8: 15).

Vyhlazený kostěný předmět s jedním zahroceným a jedním zaobleným koncem, d. 59,0 mm, max. š. 7,8 mm (P 3636 = A 1524; obr. 8: 16).

¹ Použité zkratky: d. – délka, max. – maximální, sv. – svazek, š. – šířka, tl. – tloušťka, v. – výška, MMP – Muzeum hlavního města Prahy.



Obr. 1. Záznam v Jírovč P-inventáři s kresbou krychlové hrací kostky (archiv Oddělení archeologických sbírek MMP – fond J. A. Jíra, sv. 2/III).

Hrací kostka ve tvaru krychle (P 3637 = A 1524; nenalezeno, ovšem schematická kresba v Jírovč P-inventáři dovoluje učinit si poměrně přesnou představu o jejím vzhledu – obr. 1). „Střepy ... zvířecí zub a hrot jeleního parohu“ (Jírův A-inventář) měly být údajně převedeny do J-řady, ovšem v příslušném J-inventáři nejsou žádné takovéto artefakty zaznamenány (A 1524; nenalezeno).

II. Další tři stradonické předměty získal J. A. Jíra v srpnu 1913 od obchodníka se starožitnostmi Rudolfa Mikše. Popis nálezů:

Část bronzového plechu se zaobleným okrajem, d. 40,3 mm, max. š. 13,1 mm (π 659 = A 3196; obr. 8: 17).

Deformovaná bronzová tyčinka kruhového průřezu, d. 81,5 mm, \emptyset 4,2 mm (π 660 = A 3196; obr. 8: 19).

Zlomek skleněného náramku původně patrně fialové barvy (přepáleno) s pěti žebry, z nichž prostřední šikmé je přesekáváno, max. d. 15,3 mm, max. š. 16,4 mm, v. 9,2 mm (π 661 = A 3196; obr. 8: 18).

III. V letech 1913–1914 získal J. A. Jíra torzo sbírky L. Šnajdra, která obsahovala také nevelký soubor stradonických nálezů. Některé předměty Jíra obdržel ještě na sklonku Šnajdrova života (obr. 2), větší část ovšem dostal teprve od Šnajdrových dcer po smrti jejich otce (obr. 3), a to spolu s větším množstvím negativů na skleněných fotografických deskách. Na třech z nich jsou zachyceny všechny nekeramické stradonické nálezy, a to včetně těch, které byly původně prokazatelně zařazeny do Jírovy sbírky, ovšem dnes jsou nezvěstné (obr. 4–6)². Popis nálezů:

Kostěný nástroj s kloubní hlavicí, d. 111,7 mm, max. š. 21,1 mm (π 109 = A 4255; obr. 4: uprostřed dole, 7: 1).

Část vyhlazené kosti (nástroje?) pokryté (s výjimkou kloubní hlavice) zelenou měděnkou, d. 66,2 mm, max. š. 13,5 mm (π 110 = A 4255; obr. 4: uprostřed, 7: 2).

Kostěný plochý nástroj s kloubní hlavicí, d. 94,0 mm, max. š. 14,5 mm (π 111 = A 4255; obr. 4: nahoře, 7: 3).

Kostěný nástroj, d. 113,8 mm, max. š. 30,0 mm (π 112 = A 4255; obr. 4: druhý předmět shora, 7: 4).

²

Ve fotoarchivu Oddělení archeologických sbírek MMP jsou dochovány pouze originální negativy na skleněných deskách, z nichž byly pomocí skeneru vytvořeny zde prezentované fotografie (obr. 4–6).

Výrazně vyhlazený kostěný nástroj s výzdobou soustředných kroužků na obou stranách, na jedné ze stran se nachází nápis „*falsum*“, d. 92,7 mm, max. š. 21,5 mm (π 113 = A 4255; obr. 4: šestý předmět shora, 7: 5).

Kostěný nástroj s opracovanou kloubní hlavici, d. 125,4 mm, max. š. 17,0 mm (π 114 = A 4255; obr. 4: uprostřed nahoře, 7: 6).

„*Knoflikovitá ozdoba s úškem, ze zvířecího kloubu*“ (Jirův π -inventář; π 115 = A 4255, nenalezeno; obr. 4: dole vpravo).

Poškozená kostěná hrací tyčinka kvádrového (podélného) tvaru, na čtyřech delších stranách se nacházejí body (3, 4, 5, 6), provedené vždy dvěma soustřednými kružnicemi, d. 22,6 mm, š. 9,1 × 6,2 mm (π 116 = A 4255; obr. 4: dole vlevo, 7: 8).

„*Podlouhlá hrací kostka, s číslováním kroužkovým: 3, 4, 5, 6*“ (Jirův π -inventář; π 117 = A 4255, nenalezeno; obr. 4: dole uprostřed vlevo).

1913. ad zb. čiroua.	
ad $\frac{26}{6}$	Navštívil jsem oběs p. + Ludv. Šnajdra za jeho nemoci a tu ari 3. neděle před svým skoncem daroval mi z 4214 Francie, La Madeleine odlitek hole vyrobený z parohu jelena či soba, dva kusy vrtané a řezbami představenými ryby 4215 z Miehle, Luiskovny p. Rennera z přechodní pámy: část měděného poháru, střepny pílné nádoby, střepny mísy s rovným okrajem a několika jiných věcí 4216 ze Smiřie sínku z pagourku rázu nordického, 4217 z hradiště Lhotického u Chrudimi římští dva střepy žlutě červené, zdobené barven. červenými prvky 4218 z Vlkova střep zdobený rázu římsko hradištského Asi měšce před tím obdržel jsem od téhož: 4219 ze Sxadomekého hradiště u Berouna lahvovitou nádobu neelou, červenou, rázu římsko-kenrického pod hrdlem hříbenem světlého hovanou

Obr. 2. Záznam v Jirově A-inventáři o darování části sbírky L. Šnajdra v roce 1913 (archiv Oddělení archeologických sbírek MMP – fond J. A. Jíra, sv. 1/XXXIV).

Polotovar kostěné hrací tyčinky kvádrového (podélného) tvaru s vyhlazeným povrchem a stopami (zářezy) na dvou sousedních stranách po špatně provedeném odříznutí z delší tyčinky, d. 29,0 mm, š. 8,3 × 8,8 mm (π 118 = A 4255; obr. 4: dole uprostřed, 7: 9).

Dutá kostěná tyčinka s drobným otvorem u okraje, d. 31,4 mm, max. \varnothing 13,1 × 9,7 mm (π 119 = A 4255; obr. 4: dole uprostřed vpravo, 7: 7).

Železná šipka s křídélky, d. 73,0 mm, max. š. 22,5 mm, \varnothing tulejky 8,8 mm (π 120 = A 4255; obr. 5: uprostřed vpravo, 7: 10).

Železná šipka s křídélky (jedno z křídélek je ulomeno), d. 67,8 mm, max. š. 16,5 mm, \varnothing tulejky 9,9 mm (π 121 = A 4255; obr. 5: uprostřed vlevo, 7: 11).

Část železné spony (chybí část zachycovače a patka) s deformovanou polohou jehly (část jehly chybí), vinutí 2 + 2, vnitřní tětíva, d. 80,5 mm, š. vinutí 13,9 mm, v. 31,9 mm (π 122 = A 4255; obr. 5: uprostřed dole, 7: 13).

Železná pasová zápona (rozlomeno ve 2 ks), na kratších protilehlých stranách háček a dva háčky (z toho jeden háček je odlomen), celková d. 73,6 mm, max. š. 30,9 mm (π 123 = A 4255; obr. 5: uprostřed, 7: 14).

Železná botka, d. 64,7 mm, max. \varnothing 12,4 mm (π 124 = A 4255; obr. 5: dole uprostřed, 7: 12).

Část železné vidlice s třemi hroty, d. 38,7 mm, max. š. 32,7 mm (π 125 = A 4255; obr. 5: nahoře, 7: 15).

Železný hřeb s plnou polokulovitou hlavicí, d. 97,1 mm, max. \varnothing hlavice 15,6 mm (π 126 = A 4255; obr. 5: uprostřed nahoře, 8: 1).

Zkorodovaná železná tyčinka (patrně odlomené držadlo železné vidlice π 125?), d. 9,6 mm, max. š. 6,9 mm (π 127 = A 4255; obr. 5: nahoře, 8: 2).

Železný hřebík s polokulovitou hlavicí, d. 28,3 mm, max. \varnothing hlavice 23,4 mm (π 128 = A 4255; obr. 5: dole vlevo, 7: 16).

Železný kroužek, \varnothing 29,5–32,0 mm, vnitřní \varnothing 18,3 × 16,0 mm (π 129 = A 4255; obr. 5: dole vpravo, 8: 3).

Bronzová drátěná spona s deformovanou jehlou a lučikem (chybí část jehly a zachycovač s patkou), vinutí 2 + 2, vnitřní tětíva, d. 31,5 mm, š. vinutí 6,3 mm, v. 9,0 mm (π 130 = A 4255; obr. 6: nahoře vpravo, 8: 4).

Část bronzového závěsku: očko s tordovanou závěsnou tyčinkou, d. 29,3 mm, vnější \varnothing očka 14,3 mm, vnitřní \varnothing očka 9,9 × 10,2 mm, \varnothing závěsné tyčinky 3,3 mm (π 131 = A 4255; obr. 6: dole vlevo, 8: 5).

Část bronzového kolečka původně patrně se šesti nebo sedmi loukotěmi (dochovány stopy po dvou odlomených loukotích), na obvodu jedné strany dva pásy drobných vpichů (přilepeno na papírovém podkladu), vnější \varnothing 40 mm, max. tl. plíšku 5 mm (π 132 = A 4255; obr. 6: dole vpravo, 8: 7).

Hraněný bronzový kroužek, \varnothing 16,5 × 16,8 mm, tl. 2,4 × 2,6 mm (π 133 = A 4255; obr. 6: vlevo uprostřed dole, 8: 6).

Deformovaný bronzový kroužek hraněného průřezu (vlasová ozdoba?) s jedním zeslabeným koncem kruhového průřezu, \varnothing 12,4 × 14,4 mm, max. tl. 1,7 × 1,5 mm (π 134 = A 4255; obr. 6: uprostřed vlevo dole, 8: 10).

„Bronzová jehla s podlouhlým úškem“ (Jírův π -inventář; π 135 = A 4255, nenalezeno; obr. 6: uprostřed vpravo).

Bronzová masivní perla s asymetricky umístěným otvorem, \varnothing 16,3 × 15,4 mm, \varnothing otvoru 5,1 mm, š. 5,5 mm (π 136 = A 4255; obr. 6: vpravo uprostřed dole, 8: 8).

Část bronzového kování s tepanou a rytou výzdobou, na lomu jednoho z kratších konců část otvoru pro nýt, \varnothing 40 mm, š. 7,6 mm (π 137 = A 4255; obr. 6: vpravo uprostřed, 8: 11).

Bronzový závěsek s poškozeným očkem a profilovanou horní částí, d. 37,1 mm, \varnothing očka 11,7 mm (π 138 = A 4255; obr. 6: dole uprostřed vlevo, 8: 9).

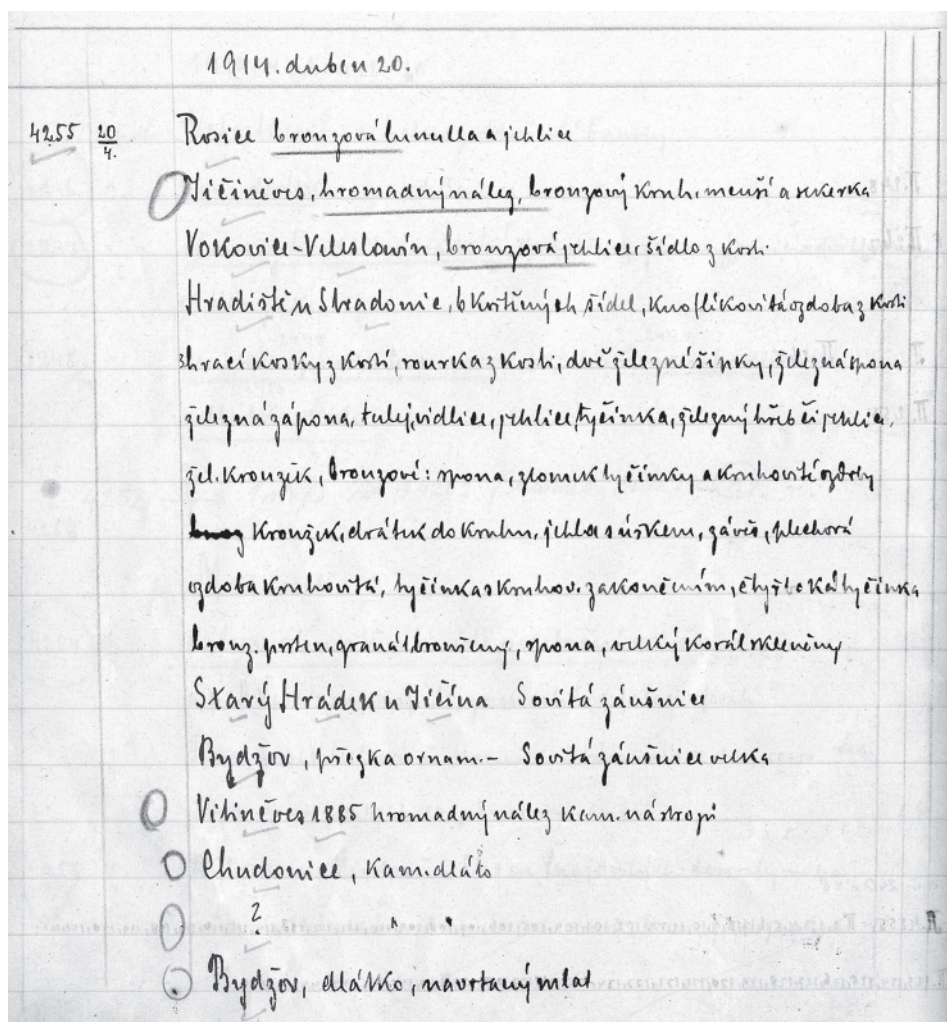
Část bronzové tyčinky hraněného průřezu, dochovaná d. 40,3 mm, max. š. 3,3 × 2,7 mm (π 139 = A 4255; obr. 6: vlevo uprostřed nahoře, 8: 12).

Deformovaný bronzový otevřený páskový kroužek, \varnothing 27,3 × 25,4 mm, š. 4,7 mm (π 140 = A 4255; obr. 8: 13).

„Hlazený granát, snad příslušný k π . 140“ (Jirův π -inventář; π 141 = A 4255, nenalezeno).
Část bronzové spony typu Almgren 65 (chybí jehla a část vinutí), na zachycovači z obou stran výzdoba v podobě šikmých rýh, patka za zachycovačem oddělena rýhou, z vinutí dochovány dva závity (silně otřeno a patinováno), d. 43 mm, v. 17,4 mm (π 142 = A 4255; obr. 6: nahoře vlevo, 8: 14).

„Velký modrý korál skleněný, šikmo bíle žíhaný“ (Jirův π -inventář; π 143 = A 4255, nenalezeno; obr. 6: uprostřed vlevo nahoře).

Spodní část nádoby (hrnce) se struhadlovitě zdrsňenou výdutí (slepeno ze 3 ks), \emptyset dna 8 cm (π 166 = A 4256; obr. 8: 21; zápis v Jirově π -inventáři ovšem zní „3/4 hrnku, drsného povrchu“, tj. dnes dochovaná část představuje jen torzo původně téměř celé nádoby, čemuž ostatně nasvědčují mj. stopy po sádře na lomech dochované části).



Obr. 3. Záznam v Jirově A-inventáři s výčtem předmětů darovaných J. A. Jirovi po smrti L. Šnajdra v roce 1914 (archiv Oddělení archeologických sbírek MMP – fond J. A. Jíra, sv. 1/XXXIV).

Horní část lahve se dvěma plastickými žebry a jemným svislým rýhováním na výduti (slepeno z více střepů a doplněno sádrou, spodní část zbrušena do vodorovné roviny), \varnothing okraje 60 mm, \varnothing max. výdutě 128 mm, dochovaná v. 137 mm (T 170 = A 4219; obr. 8: 20).

Na jedné z dobových fotografií se nachází ohnutá bronzová tyčinka, která není uvedena v žádném z Jirových inventářů (obr. 6: vpravo uprostřed nahoře).

Zatímco u drtivé většiny stradonických nálezů z jiných sbírek přesné datum jejich získání neznáme, popř. můžeme jej pouze odhadovat, Šnajdrovy stradonické nálezy jsou cenné především tím, že u nich můžeme takřka s naprostou jistotou stanovit právě přesnou dobu jejich nabytí. Ve svých publikovaných pamětech totiž L. Šnajdr nejprve zmiňuje, že „v *Žalanech, Velemyšlevsi a Moravěvsi* [nalezl jsem] také střepy nádob na kruhu točených ... Větší množství takových střepů nalezl jsem ještě v létě téhož roku v cihelně p. Špatného v Bydžově a v ohništi v lomu nad vsí Polepy u Kolína. Vysvětlení o nádobách takových dostalo se mi, když jsem roku následujícího (v dubnu 1879) při návštěvě Prahy na pokyn prof. Kalouska dojel do Berouna a navštívil odtud hradiště Stradonické, kde sebral jsem veliké množství střepů ... Návštěvy té použil jsem k okreslení dotyčné části katastrální mapy obce Stradonické a starosty tamějšího ... a získání předmětů čeledi téhož na hradišti sesbíraných [zdůraznil M. H.]“ (ŠNAJDR 1911a, 59). O dva roky později „krásné pohody před svátkem sv. Josefa r. 1881 použil jsem k opětovnému několikadennímu ohledání (poslední návštěvě [zdůraznil M. H.] hradiště Stradonického, při které mohl jsem také prohlédnouti si bohatou sbírku ředitele hutí p. Grosse, nyní v dvorním museu vídeňském chovanou“ (ŠNAJDR 1911a, 60). Z citovaných úryvků tudíž zcela jasně vyplývá, že L. Šnajdr navštívil Stradonice poprvé v dubnu 1879 a naposledy v létě 1881, tj. nálezy musejí pocházet právě z tohoto období. Podrobnější popis průzkumu v létě 1881 a několik zároveň publikovaných fototabulek (ŠNAJDR 1881) přitom tvoří klíč k identifikaci artefaktů, které byly prokazatelně získány právě při tehdejší poslední Šnajdrově návštěvě stradonického oppida. Z této akce totiž pocházejí zcela bezpečně minimálně tři předměty: horní část lahvovité nádoby s jemným svislým rýhováním (obr. 8: 20), která je na dobové fototabulce zachycena ještě bez doplnění sádrou (ŠNAJDR 1881, tab. I: dole uprostřed), železná pasová zápona (obr. 7: 14), jež je dokonce výslovně uvedena v textu mezi pouhými pěti tehdy nalezenými nekeramickými předměty („železná spona pasu“ – ŠNAJDR 1881, 2, tab. IV: uprostřed), a kostěný předmět (obr. 7: 3; „jehla neb spíše hrncířovo rydlo z kůstky vyřezané“ – ŠNAJDR 1881, 2, tab. IV: uprostřed nahoře). Domnívám se také, že z této doby pochází rovněž spodní část nádoby se struhadlovitě drsněnou výdutí (obr. 8: 21), která představuje pouhé torzo původně téměř celého hrnce (ŠNAJDR 1881, 1, tab. V)³. Důležitá je okolnost, že vedle uvedených dvou nekeramických předmětů (obr. 7: 3, 14) byly v létě 1881 nalezeny kromě keramických střepů již jen „kous-

³

Zcela na okraj a pouze v souvislosti s exkurzem do dějin výzkumu poznamenejme, že tuto nádobu L. Šnajdr opakovaně přirovnal k dnes neznámé nádobě z Drahelčic (ŠNAJDR 1881, 1; 1900, [177], Anm. 1). Tu kdysi získalo Národní muzeum od V. Krolmuse, který na ní zdánlivě rozpoznával pozůstatky indického nápisu (srov. např. SKLENÁŘ 1977, 49–51). Dosud nepovšimnuté Šnajdrovy odkazy naznačují, že drahelčickou nádobu by bylo možné

ky černé pryskyřice ... pravá dolejší čelist' tura bez všech zubů a ... kůstka z nohy kohouta“ (ŠNAJDR 1881, 2). Veškeré ostatní stradonické nálezy z někdejší Šnajdrovy sbírky tudíž nemohly být získány v tomto roce; podle mého názoru pocházejí z první Šnajdrovy návštěvy v dubnu 1879, a to s největší pravděpodobností od čeledínů stradonického starosty (ŠNAJDR 1911a, 59).

2.2. Vyhodnocení

V kontextu veškerých známých stradonických nálezů nepředstavuje kolekce předmětů z Jírovy sbírky rozhodně nikterak významný soubor. Přesněji datované artefakty přitom z chronologického hlediska nevybočují z rámce obecně uznávané doby trvání stradonického oppida.

Jírova sbírka obsahuje v současné době pouhé dva keramické artefakty ze Stradonic, neboť střepy získané počátkem listopadu 1902 od J. Hedánka jsou dnes nezvěstné (srov. výše). Horní část lahvovité nádoby s jemným svislým rýhováním (obr. 8: 20; ŠNAJDR 1881, tab. I: dole uprostřed) zastupuje charakteristickou keramiku stupně Lt D1, která se vyskytuje především v jižní polovině Čech. Nepatrné torzo spodní části původně téměř celé nádoby s tzv. struhadlovitě zdrsňenou výdutí (obr. 8: 21; srov. ŠNAJDR 1881, 1, tab. V) představuje naopak keramiku typickou pro střední (event. východní) Čechy (např. WALDHAUSER 1996, 341, 348–349, Abb. 2, 3).

Tři dochované spony reprezentují typické spony středoevropských oppid. Neúplná železná spona s vnitřní tětivou a vinutím 2 + 2 (obr. 7: 13) i necelá bronzová drátěná spona obdobné konstrukce (obr. 8: 4) náležejí k početné skupině oppidálních spon středolaténské konstrukce s vnitřní tětivou (srov. např. KARASOVÁ 2002, 230–234, obr. 1, tab. II: 4–5, 7–9; III; IV: 1–7; V: 1–6, 10), jejich případnému přiřazení k typu Kostrzewski var. D/E brání především absence přechodu zachycovače v patku. Bronzovou sponu typu Almgren 65 se zdobeným zachycovačem (obr. 8: 14) nelze vzhledem k silně zkorodovanému a ohlazenému povrchu lučíku v rámci uvedeného typu blíže klasifikovat (k variantám spony srov. DEMETZ 1999, 28–30). Součástí oděvu doplňuje železná zápona (obr. 7: 14) s jedním a (původně) dvěma háčky na protilehlých kratších stranách.

Šperk zastupuje zlomek skleněného náramku původně patrně fialové barvy (obr. 8: 18), který je možné s největší pravděpodobností přiřadit k typu 16 v pojetí N. Venclové (1990, 130–131, 134–135, Pl. 11, Tab. 18). Podle nepočetných analogií středově šikmé přesekávané žebro tvořilo zřejmě původně esovitý motiv (srov. např. VENCLOVÁ 1990, Pl. 35: 32; 36: 17; 37: 1–2; 72: 2, 4, 6).

Několik předmětů je možné interpretovat jako závěšky/amulety. Dnes nezvěstný skleněný prstencový korál modré barvy s bílými pruhy náleží podle dobové fotografie (obr. 6: uprostřed vlevo nahoře) zcela bezpečně k typu 23 (VENCLOVÁ 1990, 140–141, Pl. 11; srov. např. KARWOWSKI 2004, 42–43, 210–212, Taf.

ztotožnit s hrncem s typicky struhadlovitě zdrsňenou výdutí, nikoliv se svisle rýhovanou situlou (WALDHAUSER 2001, 200).

52: 550–555; 53; 79: 550, 555–556, 562; 83: 561; 84: 559–560; ZEPEZAUER 1993, 96–97, Abb. 8). Očko s tordovanou závěsnou tyčinkou (obr. 8: 5) nepochybně pochází ze závěsku s trojúhelníkovou destičkou, na níž se obvykle nacházejí soustředné kroužky a jejíž spodní hrana je zpravidla členěna (souhrnně VAN ENDERT 1991, 61–62, Taf. 16: 300–306; HLAVA 2009, 118, obr. 1: 10–11, 13; JACOBI 1974, 96–97, Taf. 29: 528–529). Dalším amuletem ve stradonické kolekci je zlomek kolečka se zbytky dvou loukotí a výzdobou minimálně na jedné obvodové straně (obr. 8: 7; srov. např. analogicky zdobené kolečko z Manchingu: SIEVERS 2003, Abb. 125 vpravo). K závěskům je patrně možné počítat také jiný artefakt (obr. 8: 9) s takřka přesnou paralelou přímo ve Stradonicích (PÍČ 1903, tab. XVII: 13). Masivní bronzová perla (obr. 8: 8) má početné analogie rovněž v ostatním materiálu ze stradonického oppida (PÍČ 1903, tab. XVIII: 3–4).

Typickou zbraň období oppid představují dvě železné šipky s křídélky a lehce asymetricky umístěnou osou tulejky (obr. 7: 10, 11; PIETA 2008, 267–268, obr. 125: 5–15). Rovněž typickým předmětem doby latéské je železná botka (obr. 7: 12).

Náradí používané v domácnosti zastupuje část železné vidlice (obr. 7: 15), jejíž rukojeť patrně původně tvořila železná tyčinka (obr. 8: 2; srov. obr. 5: nahoře). Běžné typy artefaktů v prostředí latéské kultury představují také nedochovaná bronzová jehla (obr. 6: uprostřed vpravo) a dva železné hřebíky s odlišným tvarem hlavice (obr. 7: 16, 8: 1).

Mezi funkčně obtížně klasifikovatelné předměty náleží bronzové tyčinky (obr. 6: vpravo uprostřed nahoře, 8: 12, 19), bronzové kroužky (obr. 8: 6, 13) a masivnější železný kroužek (obr. 8: 3); drobný otevřený bronzový kroužek by případně bylo možné přiřadit k vlasovým ozdobám (obr. 8: 10). Ze dvou bronzových plíšků/kování (obr. 8: 11, 17) je jeden profilován, zdoben a na jednom z konců je dochována část otvoru pro nýt (obr. 8: 11). Údajný „*hlazený granát*“ (Jírův π -inventář), který prý možná souvisel s bronzovým páskovým kroužkem (obr. 8: 13), není dochován a jsme o něm informováni jen díky Jírovým inventárním záznamům.

Jedním ze specifíků stradonického oppida je hojný výskyt kostěné a parohové industrie. Již J. L. Píč (1903, 82) si uvědomoval, že některé předměty vyrobené z kosti, event. parohu mohou představovat novodobá falza. V této souvislosti je jistě zajímavé, že na jediném zdobeném kostěném předmětu z Jírovy sbírky se dodnes nachází původní nápis „*falsum*“ (srov. obr. 4: šestý předmět shora), ovšem samotný výzdobný motiv není podle mého soudu pro kostěnou industrii doby latéské neobvyklý. Většina dochovaných artefaktů představuje obvyklé – obtížně přesně interpretovatelné – tvary kostěných (obr. 7: 1–6; 8: 16), popř. parohových nástrojů (obr. 8: 15). Dutý kostěný artefakt s drobným otvorem na jedné ze stran (obr. 7: 7) lze s rezervou považovat např. za objímku, bližší klasifikaci se vymyká také „*knoflíkovitá ozdoba s úškem, ze zvířecího kloubu*“ (Jírův π -inventář; obr. 4: dole vpravo). Zbývá se zmínit o dvou kvádrových (podélných) hracích kostkách (obr. 4: dole uprostřed vlevo, 7: 8), polotovaru další obdobné hrací kostky (obr. 7: 9) a (nedochované) krychlové hrací kostce, o jejíž existenci jsme ovšem zpraveni

jen díky schematické kresbě v dobovém inventáři (obr. 1). Kvádrové (obdélné) hrací tyčinky, na jejichž delších stranách se nacházejí početní body (zpravidla v kombinaci 3-4-5-6), známe z českých zemí již z několika lokalit různých typů. Kromě velmi rozsáhlé kolekce ze stradonického oppida (např. BLAŽEK – DOBEŠ 1993, 5; BUDINSKÝ 1981, 76; KARASOVÁ – SCHÖNFELDER 2004, 222, 230, 236, Abb. 6: O.10387, O.39317–O.39321; KRUTA – LIČKA eds. 2006, 374, fig. 32/7f; MOTYKOVÁ 1974, 514–515, obr. 6: 6–11; OSBORNE 1880, 255, Taf. V: 5–8: „mehrere Hundert Stücke“; PÍČ 1903, 84–85, tab. XLIV: 6, 13, 14, 16, 19, 21, 22, 25, 27, 29, 30, 32, 33, 36, 38, 41–44, 47, 49, 52; RYBOVÁ – DRDA 1994, 117, Fig. 35: 1; SCHIRMEISEN 1934, 116, Abb. 27; SKLENÁŘ 1978, 24; SKUTIL 1928–1930, 126; VENCLOVÁ ed. 2008, 121, příl. 4: 3)⁴ je možné uvést nálezy z nížinných sídlišť v Duchcově (RUSÓ 2008, 196–197, obr. 4B: AM 189471, 6; WALDHAUSER 2007, 42 s vyobrazením) a Ohrozimi (ČIŽMÁŘOVÁ 2004, 263–264, obr. na str. 59 dole, obr. na str. 264), z prostoru čtyřúhelníkových valů u Mšeckých Žehrovic (VENCLOVÁ 1998, 170, fig. 78: 1, 2), z významného centra v Němčicích nad Hanou/Viceměřicích (ČIŽMÁŘ – KOLNÍKOVÁ 2006, 266, obr. 4: 1, 2) a z oppida Staré Hradisko (např. MEDUNA 1970, 45, Taf. 10: 1)⁵. Doklady místní výroby přitom pocházejí nejen ze Stradonic (KARASOVÁ – SCHÖNFELDER 2004, 230, 236, Abb. 6: O.39322; OSBORNE 1880, Taf. V: 8; SKUTIL 1928–1930, 126; VENCLOVÁ ed. 2008, příl. 4: 2), ale také z nížinného sídliště v Drnholci (ČIŽMÁŘ – JELÍNKOVÁ 1985, 25, obr. 2: 4) a snad rovněž z Křenovic a Mistřína (MEDUNA 1980, 134, Taf. 63: 22; 80: 6, 7). Ze širšího prostoru střední Evropy pocházejí obdobné nálezy např. z Roseldorfu (HOLZER 2007, 398, Abb. 8; 2009, 51, Abb. A-84), Braunsbergu (URBAN 1995, 92, 504, Abb. 61: 43; 1996, Abb. 10) a Oberleiserbergu (URBAN 1995, 504, Anm. 572), ze slovenských sídlišť v Kútech (ZACHAR 1976, 46–47, obr. 14: 5; 15: 4) a Seredi (PAULÍK 1957, 802, 804, obr. 323: 2, 10), z bavorského oppida Manching (včetně dokladů výroby – MAIER 1961, 354–355, Abb.

⁴ Dobové zprávy ovšem výslovně upozorňují, že právě kostěné kvádrové (podélné) hrací kostky byly falšovány („Anfangs beschränkten sich diese Fälschungen hauptsächlich auf die interessanten oblongen Beinwürfel und auf die nicht selten vorkommenden Schreibstifte und Glättinstrumente aus Bein“ – VON HOCHSTETTER 1878, 144).

⁵ Sporná je proveniencce kostěných kvádrových (podélných) hracích tyčinek, které údajně pocházejí z pohřebiště v Dobšicích (SEDLÁČKOVÁ – WALDHAUSER 1987, 140, pozn. 1; srov. WALDHAUSER 1999, 75, 246). Problematické jsou starší zmínky o vápencových/keramických/kostěných kostkách z Rubína u Podbořan („Wie der Hradischt hat auch der Rubin eine größere Anzahl Spielwürfel aus Kalksandstein, Ton oder Knochen geliefert, die auf keltische Würfelspiele hinweisen“; PREIDEL 1933, 384); někdejší sbírka F. Steinera obsahovala 24 kamenných (vápencových) krychlových hracích kostek (další pochází z výzkumu v roce 1936; PREIDEL 1937, 67, Taf. IV: 24–54, 32; srov. ČERNÁ – ONDRÁČKOVÁ 1996, 50, 52, 58, 65) a také kostěné krychlové hrací kostky (PREIDEL 1937, 67, Taf. IV: 35), ovšem jejich datování do doby laténské je vzhledem k charakteru ostatních laténských nálezů z této lokality (BUBENÍK – VENCLOVÁ 1992) silně nepravděpodobné. Další kamenná krychlová kostka se svéráznými motivy může podle mého názoru představovat falzum, a to i přes dobovou potvrzenou věrohodnost nálezových okolností (PREIDEL 1933, 384, Abb. 1; 1934; 1937, 67, Anm. 1; srov. též SKLENÁŘ 1977, 70–73).

1; SIEVERS 1998, 644, Abb. 8: 8, 10; 2003, 130–131, Abb. 132), ze sídliště v Berchingu-Pollantenu (FISCHER – RIECKHOFF-PAULI – SPINDLER 1984, 335–336, Abb. 20: 1–3), švýcarských lokalit Basel – Münsterhügel (FURGER-GUNTI 1980, 161, Abb. 21: c; JUD 2007, 200, Taf. 96: 1106; 2008, 146, Anm. 520) a Basel – Gasfabrik (JUD 2008, 146, Abb. 129) atd. Naopak k hrací kostce krychlového tvaru s početními body na všech šesti stranách (obr. 1)⁶ lze z doby laténské uvést z českých zemí jedinou paralelu, která pochází také ze Stradonic a je dnes rovněž neznámá (KARASOVÁ – SCHÖNFELDER 2004, 222, Abb. 2: O.10388). Tento typ kostky se v prostoru severně od Alp objevuje početněji teprve v souvislosti se vznikem římských provincií (srv. např. DECKER 1972, 21–22, Taf. 4: c; DESCHLER-ERB 1998, 147, Taf. 24: 872–879, 889–890; MIKLER 1997, 31, 130–131, Taf. 21, 22; SCHMID 1980), tj. ve střední Evropě zhruba od počátku doby římské (např. Magdalensberg: „*ältester datierbarer Würfel fällt in das letzte Jahrzehnt des 1. Jhs. v. Chr.*“, GOSTENČNIK 1996, 127, Taf. 7: 1–3; Basel – Münsterhügel: uzávěr duté kostky z vrstvy, která je „*älter als der Lagerhorizont von Oberaden und Rödgen*“, FURGER-GUNTI 1979, 66, 119, 228, Taf. 21: 355). Nechybí ani na území soudobého barbarika (souhrnně KRÜGER 1982, 144–145, 177, Abb. 16; srov. též např. SCHMIDT – YORK 1983, 192–193, Abb. 1: a; 2: c; Taf. 30: ab; SCHMITZ-TILLMANN 1997, 56, Abb. 2: 4; WEGNER 1982, 33–35, Abb. 1) a v prakticky nezměněné podobě se objevuje i ve středověku (pro české země srv. souhrnně BOUDA – ORNA 2004; ČECHURA – VYŠOHLÍD 2008, 723–733, obr. 1–4, 6–9; RICHTEROVÁ 1983; z ciziny srov. např. doklady výroby z Erfurtu a Konstanze: BARTHEL – STECHER – TIMPEL 1979, 140–141, 155–165, Abb. 11–18, Taf. XXIII: 1–3, XXIV; OEXLE 1985, 460–462, Abb. 732–735). Pokud krychlová hrací kostka (obr. 1) skutečně pochází ze Stradonic a souvisí s laténským osídlením, domnívám se, že s největší pravděpodobností představuje import z prostoru Římské říše. Ostatně depot z Magdalensbergu interpretovaný jako sklad obchodníka, který obsahoval mj. také čtrnáct krychlových hracích kostek (GOSTENČNIK 1996, 137), může dokládat, že hrací kostky tvořily již kolem přelomu letopočtu obchodní artikl.

3. Nálezy z oppida České Lhotice

Výše zmíněná sbírka L. Šnajdra, kterou J. A. Jíra získal v letech 1913–1914, obsahovala také dva zlomky malované keramiky z Hradiště u Českých Lhotic. Ty mu daroval L. Šnajdr v závěru svého života (obr. 2). Popis nálezů:

Výduť z horní části vyšší nádoby, na vnější straně dva pruhy (užší a širší) červené malby, jemný plavený materiál (T 186 = A 4217; obr. 8: 22).

Zlomek výdutě z horní části vyšší nádoby (patrně ze stejné nádoby jako předchozí výduť?), na vnější straně část pruhu červené malby, jemný plavený materiál (T 187 = A 4217; obr. 8: 23).

⁶ Odlišný způsob uspořádání početních bodů signalizuje přinejmenším, že krychlové kostky byly používány k jiným typům her než kvádrové (podélné) kostky.

Malovaná keramika se na českolhotickém oppidu vyskytuje jen velmi vzácně (DANIELISOVÁ – MANGEL 2008, 15, 44), oba dochované střepy můžeme navíc s takřka naprostou jistotou ztotožnit se zmínkami v dobové literatuře. Domnívám se totiž, že dva zlomky malované keramiky nalezl L. Šnajdr v roce 1896, a to „*v rozmetané části valu*“ poblíž fary, neboť z „*ohniště vydlobal ... také střep a střípek z nádoby hotovené na kotouči hrnčířském z bledě červené hlíny a pomalované lesklými pásy sytě červené barvy*“ (ŠNAJDR 1911b, 16–17). Jakkoliv použitá formulace umožňuje různou interpretaci (dva malované střepy z jediné nádoby vs. blíže neurčený střep spolu s jediným střípkem malované nádoby; srov. neurčitě DANIELISOVÁ – MANGEL 2008, 15), starší zpráva nepřipouští v tomto směru žádné pochybnosti, neboť „*beide [Scherben] stammten offenbar von einem und demselben Gefäße, welches aus feinem blassrothem Thone auf der Töpferscheibe gefertigt und auf der Außenseite mit lebhaft rothen glatten Streifen ... bemalt war*“ (ŠNAJDR 1897, 218).

4. Závěr

Doposud zcela neznámé (nepublikované) stradonické a českolhotické nálezy z někdejší sbírky J. A. Jíry představují jen pomyslné drobné střípky k poznání obou lokalit, které kvantitativně rozhodně nemohou konkurovat dosud zveřejněným pramenům. Důležitá je však okolnost, že se spolu s nimi dochovaly údaje o způsobu jejich získání, jež přispívají k poznání historie archeologického výzkumu obou oppid. Jírova sbírka – za života svého tvůrce jedna z největších soukromých archeologických sbírek v českých zemích – se totiž od řady obdobných sbírek odlišuje především tím, že se do dnešních dnů dochovalo velké množství archivních pramenů, které s ní bezprostředně souvisejí.

Zpracování jakýchkoliv nálezů či souborů z tzv. starých sbírkových fondů se dnes již bez komplexního využití dobových archivních pramenů neobejde, jakkoliv doposud je stále naprosto běžný opačný postup, tj. pouhé nekritické přebírání údajů z nejmladšího archivního pramene (zpravidla z novodobých inventárních knih muzejních sbírek). To však – spolu s neméně častým nekritickým a mechanickým přebíráním údajů ze sekundární literatury – ve svém důsledku vede nejen ke ztrátě (a zkomolení) informací, ale v řadě případů také k vytváření ryze virtuálních nalezišť a nálezů (srov. např. HLAVA 2008).

Literatura

- BARTHEL, H.-J. – STECHER, H. – TIMPEL, W. 1979: Eine mittelalterliche Produktionsstätte für Knochenspielwürfel, *Alt-Thüringen* 16, 137–170.
- BLAŽEK, J. – DOBEŠ, M. 1993: Bohemika a moravika ve sbírce Zemského muzea pro pravěk v Drážďanech. Zprávy České archeologické společnosti – Supplément 18. Praha.
- BOUDA, J. – ORNA, J. 2004: *Alea iacta est*, Sborník Západočeského muzea v Plzni – Historie XVII, 217–221.

- BŘEŇ, J. 1964: Význam spon pro datování keltských oppid v Čechách, Sborník Národního muzea v Praze, Řada A – Historie XVIII, 195–290.
- BŘEŇ, J. 1973: Pozdnělaténská malovaná keramika v Čechách, Sborník Národního muzea v Praze, Řada A – Historie XXVII, 105–156.
- BUBENÍK, J. – VENCLOVÁ, N. 1992: K mladolátenskému osídlení vrchu Rubína u Podbořan a okolí, Sborník Západočeského muzea v Plzni – Historie VIII, 126–136.
- BUDINSKÝ, P. 1981: Archeologické nálezy z Lounska a z území mimo Severočeský kraj ve sbírce teplického muzea. Archeologický výzkum v severních Čechách 8. Teplice.
- ČECHURA, J. – VYŠOHLÍD, M. 2008: Kostěné předměty určené ke hrám. Z nálezů na náměstí Republiky v Praze, Archeologie ve středních Čechách 12, 723–743.
- ČERNÁ, E. – ONDRÁČKOVÁ, L. 1996: Archeologická sbírka Okresního muzea v Chomutově. Archeologický výzkum v severních Čechách 26. Teplice – Chomutov.
- ČIŽMÁŘ, M. – JELÍNKOVÁ, D. 1985: Doklad výroby laténských hracích kostek z Drnholce, okr. Břeclav, Archeologické rozhledy XXXVII, 21–26.
- ČIŽMÁŘ, M. – KOLNÍKOVÁ, E. 2006: Němčice – obchodní a industriální centrum doby laténské na Moravě, Archeologické rozhledy LVIII, 261–283.
- ČIŽMÁŘOVÁ, J. 2004: Encyklopedie Keltů na Moravě a ve Slezsku. Praha.
- DANIELISOVÁ, A. – MANGEL, T. 2008: České Lhotice. Keltské oppidum na úpatí Železných hor. Nasavrky.
- DECKER, K. V. 1972: Römisches Spielbrett und Spielgerät im Mittelrheinischen Landesmuseum Mainz, Bonner Hefte zur Vorgeschichte 3, 19–23.
- DEMETZ, S. 1999: Fibeln der Spätlatène- und frühen römischen Kaiserzeit in den Alpenländern. Frühgeschichtliche und Provinzialrömische Archäologie. Materialien und Forschungen 4. Rahden/Westf.
- DESCHLER-ERB, S. 1998: Römische Beinartefakte aus Augusta Raurica. Rohmaterial, Technologie, Typologie und Chronologie. Forschungen in Augst 27/1. Augst.
- VAN ENDERT, D. 1991: Die Bronzefunde aus dem Oppidum von Manching. Kommentierter Katalog. Die Ausgrabungen in Manching 13. Stuttgart.
- FISCHER, T. – RIECKHOFF-PAULI, S. – SPINDLER, K. 1984: Grabungen in der spätkeltischen Siedlung im Sulztal bei Berching-Pollanten, Landkreis Neumarkt, Oberpfalz. Mit einem Beitrag von Angela von den Driesch, Germania 62, 311–372.
- FURGER-GUNTI, A. 1979: Die Ausgrabungen im Basler Münster I. Die spätkeltische und augusteische Zeit (1. Jahrhundert v. Chr.). Basler Beiträge zur Ur- und Frühgeschichte 6. Untersuchungen zur spätkeltisch-frühhömischen Übergangszeit in Basel, Band 1. Derendingen-Solothurn.
- FURGER-GUNTI, A. 1980: Der Murus Gallicus von Basel. Neue Forschungen des Seminars für Ur- und Frühgeschichte der Universität Basel am Südwall des spätkeltischen Oppidums auf dem Münsterhügel. Mit einem Beitrag von Hans Böki, Jahrbuch der Schweizerischen Gesellschaft für Ur- und Frühgeschichte 63, 131–184.
- GOSTENČNIK, K. 1996: Die Kleinfunde aus Bein vom Magdalensberg. Ein Überblick, Carinthia I, 186, 105–137.
- HLAVA, M. 2008: Poznámky k některým laténským hrobům a tzv. nálezům hrobového charakteru z Prahy, Archeologie ve středních Čechách 12, 549–563.
- HLAVA, M. 2009: „Amulety“ z oppida Třisov (okr. Český Krumlov), Archeologické výzkumy v jižních Čechách 22, 115–123.
- HLAVA, M. 2010: Archeologická sbírka J. A. Jíry a její osudy, Archaeologica Pragensia 20, 155–220.
- VON HOCHSTETTER, F. 1878: Die Alterthümer von Hradischt, Mittheilungen der Anthropologischen Gesellschaft VIII, 142–148.
- HOLODŇÁK, P. – WALDHAUSER, J. 1977: Keltské předměty z oppida u Stradonic, uložené v muzeu v Teplicích, Výzkumy v Čechách 1974, 26–32.
- HOLZER, V. 2007: Das keltische Zentrum Roseldorf/Sandberg (Niederösterreich) – ein neuer Siedlungstyp? In: Prammer, J. – Sandner, R. – Tappert, C. (Hrsg.), Siedlungsdynamik und Gesellschaft. Beiträge des internationalen Kolloquiums zur keltischen Besiedlungsgeschichte im bayerischen

- Donauraum, Österreich und der Tschechischen Republik 2.–4. März 2006 im Gäubodenmuseum Straubing. Jahresbericht des Historischen Vereins für Straubing und Umgebung, Sonderband 3. Straubing, 393–410.
- HOLZER, V. 2009: Roseldorf. Interdisziplinäre Forschungen zur größten keltischen Zentralsiedlung Österreichs. Forschung im Verbund 102. Wien.
- JACOBI, G. 1974: Werkzeug und Gerät aus dem Oppidum von Manching. Die Ausgrabungen in Manching 5. Wiesbaden.
- JUD, P. 2007: Die Töpferin und der Schmied. Basel – Gasfabrik, Grabung 1989/5. Teil II: Katalog und Tafeln. Materialhefte zur Archäologie in Basel 20B. Basel.
- JUD, P. 2008: Die Töpferin und der Schmied. Basel – Gasfabrik, Grabung 1989/5. Teil I: Text. Mit Beiträgen von Barbara Stopp, Marlu Kühn und Marco Iseli, Philippe Rentzel, Vincent Serneels sowie Jorge E. Spangenberg. Materialhefte zur Archäologie in Basel 20A. Basel.
- KARASOVÁ, Z. 2002: Spony z keltského oppida na Trísově, Památky archeologické XCIII, 226–258.
- KARASOVÁ, Z. – SCHÖNFELDER, M. 2004: Die Funde aus dem Oppidum „Hradiště“ bei Stradonice (okr. Beroun, CZ) im Römisch-Germanischen Zentralmuseum, Mainz. Mit einem Beitrag von Jiří Militký, Jahrbuch des Römisch-Germanischen Zentralmuseums Mainz 51, 219–242.
- KARWOWSKI, M. 2004: Latènezeitlicher Glasringschmuck aus Ostösterreich. Mitteilungen der Prähistorischen Kommission 55. Wien.
- KRUTA, V. – LIČKA, M. (eds.) 2006: Celtes. Belges, Boïens, Rèmes, Volques... Mariemont.
- KRÜGER, T. 1982: Das Brett- und Würfelspiel der Spätlatènezeit und römischen Kaiserzeit im freien Germanien, Neue Ausgrabungen und Forschungen in Niedersachsen 15, 135–324.
- MAIER, R. A. 1961: Zu keltischen Würfelfunden aus dem Oppidum von Manching, Germania 39, 354–360.
- MEDUNA, J. 1970: Staré Hradisko II. Katalog der Funde aus den Museen in Brno /Brünn/, Praha /Prag/, Olomouc, Plumlov und Prostějov. Fontes Archaeologiae Moraviae, tomus V. Brno.
- MEDUNA, J. 1980: Die latènezeitlichen Siedlungen in Mähren. Praha.
- MICHÁLEK, J. 1976: Bohemika ve sbírce Ústavu pro pravěk a ranou dobu dějinnou university ve Vídni, Zprávy Československé společnosti archeologické XVIII, 30–46.
- MIKLER, H. 1997: Die römischen Funde aus Bein im Landesmuseum Mainz. Monographies instrumentum 1. Montagnac.
- MOTYKOVÁ, K. 1974: Sídlní objekt s doklady výroby hracích kostek z doby římské u Hoštic, Archeologické rozhledy XXVI, 504–519.
- OEXLE, J. 1985: Würfel- und Paternosterhersteller im Mittelalter. In: Planck, D. – Biel, J. – Süsskind, G. – Wais, A. (Hrsg.), Der Keltenfürst von Hochdorf. Methoden und Ergebnisse der Landesarchäologie. Stuttgart, 455–462.
- OSBORNE, W. 1880: Zur Beurteilung des prähistorischen Fundes auf dem Hradischt bei Stradonic in Böhmen, Mittheilungen der Anthropologischen Gesellschaft in Wien X, 234–260.
- PAULÍK, J. 1957: Halštatsko-laténske osídlenie Mačianských vrškov pri Sereďi, Archeologické rozhledy IX, 784, 795, 801–806.
- PÍČ, J. L. 1903: Starožitnosti země České, díl II. Čechy na úsvitě dějin, sv. 2. Hradiště u Stradonic jako historické Marobudum. Praha.
- PIETA, K. 2008: Keltské osídlenie Slovenska. Mladšia doba laténska. Nitra.
- PREIDEL, H. 1933: Vorgeschichtliche Spielwürfel aus der Gegend von Podersam, Mannus 25, 384–386.
- PREIDEL, H. 1934: Berichtigung, Mannus 26, 127.
- PREIDEL, H. 1937: Der Berg Rubin bei Podbořan im Spiegel der Steiner-Sammlung. In: Ernstberger, A. (Hrsg.), Heimat und Volk. Forschungsbeiträge zur sudetendeutschen Geschichte. Festschrift für Universitätsprofessor Dr. Wilhelm Wostry zum 60. Geburtstage. Brünn – Prag – Leipzig – Wien, 57–76.
- RICHTEROVÁ, J. 1983: Pražské středověké hrací kostky a kameny, Archaeologica Pragensia 4, 201–223.
- RUSÓ, A. 2008: Laténský zahloubený objekt v Duchcově. In: Černá, E. – Kuljavceva Hlavová, J. (eds.), Archeologické výzkumy v severozápadních Čechách v letech 2003–2007. Sborník k životnímu jubileu Zdeňka Smrže. Most, 191–203.

- RYBOVÁ, A. – DRDA, P. 1994: Hradiště by Stradonice. Rebirth of a Celtic Oppidum. Praha.
- SEDLÁČKOVÁ, H. – WALDHAUSER, J. 1987: Laténská pohřebiště ve středním Polabí, okr. Nymburk, Památky archeologické LXXVIII, 134–204.
- SCHIRMEISEN, K. 1934: Eine kleine Fundsammlung vom Stradonitzer Hradischt, Sudeta X, 113–117.
- SCHMID, E. 1980: Beinerne Spielwürfel von Vindonissa, Jahresbericht Gesellschaft Pro Vindonissa 1978, 54–81.
- SCHMIDT, B. – YORK, K.-H. 1982: Würfel, Spielsteine und Geweihverarbeitung während der spätrömischen Kaiserzeit in der Germania libera, Ausgrabungen und Funde 28, 192–195.
- SCHMITZ-TILLMANN, P. 1997: Kritische Bemerkungen zum sogenannten Doppelgrab der Völkerwanderungszeit von Teterow, Landkr. Güstrow, Ethnographisch-Archäologische Zeitschrift 38, 39–64.
- SIEVERS, S. 1998: Vorbericht über die Ausgrabungen 1996–1997 im Oppidum von Manching. In Zusammenarbeit mit Rupert Gebhard, Erwin Hahn, Hansjörg Küster, Matthias Leicht, Henriette Manhart, Martin Trappe und Bernward Ziegeus, Germania 76, 619–672.
- SIEVERS, S. 2003: Manching – Die Keltenstadt. Führer zu archäologischen Denkmälern in Bayern. Oberbayern, Band 3. Stuttgart.
- SKLENÁŘ, K. 1977: Slepé uličky archeologie. Praha.
- SKLENÁŘ, K. 1978: Okresní muzeum v Berouně. Katalog pravěké sbírky, Zprávy Československé společnosti archeologické XX, 3–52.
- SKUTIL, J. 1928–1930: Stradoniciána v rakovnickém Museu, Památky archeologické XXXVI, 126–127.
- SVOBODOVÁ, H. 1983: Bronzové nádoby z keltských oppid v Čechách a na Moravě, Archeologické rozhledy XXXV, 656–677.
- SVOBODOVÁ, H. 1985: Antické importy z keltských oppid v Čechách a na Moravě, Archeologické rozhledy XXXVII, 653–668.
- ŠNAJDR, L. 1881: Materialy k kulturním dějinám lidí bydlivších v hořejším poříčí Labe II. Památky po hrnčíři v Hradišti Stradonickém. Jičín.
- ŠNAJDR, L. 1897: Burgställe und Fundstätten in Böhmen, Mittheilungen der k. k. Central-Commission für Erforschung und Erhaltung der kunst- und historischen Denkmale XXIII, 216–219.
- ŠNAJDR (SCHNEIDER), L. 1900: Prähistorische Forschungen in Böhmen, Verhandlungen der Berliner anthropologischen Gesellschaft – Zeitschrift für Ethnologie 32, (173)–(188).
- ŠNAJDR, L. 1911a: Paměti konservátora Ludvíka Šnajdra. (1839–1909.), Pravěk VII, 54–64.
- ŠNAJDR, L. 1911b: Hradiště Lhotické u Nasevrk, Pravěk VII, 15–17.
- URBAN, O. H. 1995: Keltische Höhensiedlungen an der mittleren Donau vom Linzer Becken bis zur Porta Hungarica. 2. Der Braunsberg. Linzer Archäologische Forschungen 23. Linz.
- URBAN, O. H. 1996: Keltische Höhensiedlungen im Osten Österreichs. In: Jerem, E. – Krenn-Leeb, A. – Neugebauer, J.-W. – Urban, O. H. (Hrsg.), Die Kelten in den Alpen und an der Donau. Akten des Internationalen Symposions St. Pölten, 14.–18. Oktober 1992. Budapest – Wien, 371–384.
- VENCLOVÁ, N. 1990: Prehistoric glass in Bohemia. Praha.
- VENCLOVÁ, N. 1998: Mšecké Žehrovice in Bohemia. Archaeological background to a Celtic hero 3rd–2nd cent. B. C. Sceaux.
- VENCLOVÁ, N. (ed.) 2008: Archeologie pravěkých Čech 7. Doba laténská. Praha.
- WALDHAUSER, J. 1996: Regionale keramische Kreise der jüngeren Latènezeit in Böhmen: Anfänge der Forschungen. In: Jerem, E. – Krenn-Leeb, A. – Neugebauer, J.-W. – Urban, O. H. (Hrsg.), Die Kelten in den Alpen und an der Donau. Akten des Internationalen Symposions St. Pölten, 14.–18. Oktober 1992. Budapest – Wien, 335–357.
- WALDHAUSER, J. 1999: Jak se kopou keltské hroby. Laténská pohřebiště ze 4.–3. století v Čechách. Praha.
- WALDHAUSER, J. 2001: Encyklopedie Keltů v Čechách. Praha.
- WALDHAUSER, J. 2007: Encyklopedie Keltů v Čechách (dodatky). Praha.
- WEGNER, G. 1982: Zwei Spielwürfel der römischen Kaiserzeit aus dem Gebiet zwischen Weser und Ems, Archäologische Mitteilungen aus Nordwestdeutschland 5, 33–38.
- ZACHAR, L. 1976: Neskoro-laténske sídlisko pri Kútoch, Zborník Slovenského národného múzea LXX – História 16, 31–53.

ZEPEZAUER, M. A. 1993: Mittel- und spätlatènezeitliche Perlen. Mit Unterlagen von Th. E. Haevernick (†). Glasperlen der vorrömischen Eisenzeit III. Marburger Studien zur Vor- und Frühgeschichte 15. Marburg/Lahn.

DIE FUNDE AUS DEN OPPIDA STRADONICE UND ČESKÉ LHOTICE AUS DER SAMMLUNG J. A. JÍRA

In dem vorliegenden Beitrag werden jedwede Funde aus den böhmischen Oppida Stradonice und České Lhotice vorgestellt, die aus der von J. A. Jíra zwischen den achtziger Jahren des 19. Jahrhunderts und den zwanziger Jahren des 20. Jahrhunderts zusammengetragenen Sammlung stammen und sich heute in der archäologischen Sammlung des Museums der Hauptstadt Prag befinden.

Der Fundkomplex aus dem Oppidum Stradonice besteht aus drei verschiedenen Kollektionen: (1) drei Gegenstände erwarb J. A. Jíra im November 1902 von J. Hedánek, von denen ein nicht erhaltener Spielwürfel allerdings lediglich von einer zeitgenössischen Skizze her bekannt ist (Abb. 1; 8: 15, 16); (2) weitere drei Artefakte erwarb J. A. Jíra im August 1913 von dem Antiquitätenhändler R. Mikš (Abb. 8: 17–19); (3) die größte Kollektion war ursprünglich Teil der Sammlung von L. Šnajdr, die J. A. Jíra in den Jahren 1913–1914 erworben hatte (Abb. 2; 3; 7; 8: 1–14, 20, 21), und zwar einschließlich der Negative auf den Glasphotoplatten, die auch heute verschollene Gegenstände zeigen (Abb. 4–6). Während bei der größten Mehrheit der aus anderen Sammlung stammenden Funde aus Stradonice das genaue Akquisitionsdatum unbekannt ist und ggf. lediglich geschätzt werden kann, sind Šnajdrs Stradonicer Funde vor allem dadurch wertvoll, dass bei ihnen gerade der genaue Zeitpunkt, wann sie erworben worden waren, mit fast eindeutiger Gewissheit festgestellt werden kann – vier Gegenstände stammen vom Sommer 1881 (Abb. 7: 3, 14; 8: 20–21; vgl. ŠNAJDR 1881, Taf. I: unten in der Mitte; IV: in der Mitte, in der Mitte oben; V), die übrigen wurden offenbar im April 1879 erworben (Abb. 7: 1, 2, 4–13, 15–16, 8: 1–14; vgl. ŠNAJDR 1911a, 59).

Jíras Sammlung enthält bloße zwei Artefakte aus Keramik von Stradonice. Der obere Teil eines flaschenartigen Gefäßes mit Feinkammstrich (Abb. 8: 20; ŠNAJDR 1881, Tab. I: unten in der Mitte) stellt die charakteristische Keramik der Stufe Lt D1 dar, die vor allem in der Südhälfte Böhmens vorkommt. Der kleine Torso des unteren Teils eines ursprünglich fast zur Gänze erhaltenen Gefäßes mit sog. aufgerauhtem Bauch (Abb. 8: 21; vgl. ŠNAJDR 1881, 1, Taf. V) repräsentiert umgekehrt Keramik, die für Mittelböhmen (evtl. Ostböhmen) typisch ist (z.B. WALDHAUSER 1996, 341, 348–349, Abb. 2, 3).

Drei erhaltene Fibeln repräsentieren die typischen Fibeln der mitteleuropäischen Oppida. Eine nicht vollständige Eisenfibel mit innerer Sehne und Windung 2 + 2 (Abb. 7: 13) und eine nicht vollständige Drahtfibel von ähnlicher Konstruktion (Abb. 8: 4) zählen zur zahlreichen Gruppe oppidaler Fibeln mittellatènezeitlicher Konstruktion mit innerer Sehne. Eine Bronzefibel vom Typ Almgren 65 mit verzierter Nadelrast (Abb. 8: 14) kann im Hinblick auf die stark korrodierte und geglättete Oberfläche des Bügels im Rahmen des aufgeführten Typs nicht näher klassifiziert werden (zu den Fibelvarianten vgl. DEMETZ 1999, 28–30). Die Kleidungsbestandteile werden noch von einer Eisenschließe ergänzt (Abb. 7: 14).

Schmuck ist durch das Fragment eines ursprünglich offenbar violetten Glasarmrings vertreten (Abb. 8: 18), der höchstwahrscheinlich Typ 16 der Typologie von N. Venclová (1990, 130–131, 134–135, Pl. 11, Tab. 18) zugeordnet werden kann. Einige Gegenstände lassen sich als Anhänger/Amulette interpretieren. Eine heute verschollene Glasringperle blauer Farbe mit weißen Streifen zählt dem zeitgenössischen Foto nach zu urteilen (Abb. 6: in der Mitte links oben) ziemlich sicher zu Typ 23 (VENCLOVÁ 1990, 140–141, Pl. 11). Eine Öse mit tordiertem Aufhängestäbchen (Abb. 8: 5) stammt zweifellos von einem Anhänger mit dreieckigem Plättchen (vgl. z.B. VAN ENDERT 1991, 61–62, Taf. 16: 300–306). Ein weiteres Amulett der Stradonicer Kollektion bildet das Fragment eines Rädchens mit den Resten zweier Speichen und mit einer Verzierung zumindest auf einer Seite der Umfassung (Abb. 8: 7; vgl. z.B. ein ähnlich verziertes Rädchen aus Manching: SIEVERS

2003, Abb. 125 rechts). Den Anhängern kann offenbar noch ein weiteres Artefakt hinzugezählt werden (Abb. 8: 9), das gerade in Stradonice eine fast genaue Parallele hat (PÍČ 1903, Taf. XVII: 13). Eine massive Bronzeperle (Abb. 8: 8) hat ebenfalls im übrigen Material aus dem Stradonicer Oppidum zahlreiche Parallelen (PÍČ 1903, Taf. XVIII: 3, 4).

Eine typische Waffe aus der Zeit der Oppida stellen zwei Eisenpfeilspitzen dar, eine mit zwei kleinen Flügeln und die zweite mit leicht asymmetrischer Tüllenachse (Abb. 7: 10, 11; PIETA 2008, 267–268, Abb. 125: 5–15). Ebenfalls ein typischer Gegenstand für die Latènezeit ist ein Eisenschuh (Abb. 7: 12).

Haushaltsgeräte sind durch den Teil einer Eisengabel vertreten (Abb. 7: 15), deren Griff offenbar ursprünglich ein Eisenstab war (Abb. 8: 2; vgl. Abb. 5: oben). Einen für die der Latènekultur gängigen Typ an Artefakten stellen auch eine nicht völlig erhaltene Bronzenadel (Abb. 6: in der Mitte rechts) und zwei Eisennägel mit jeweils unterschiedlicher Kopfform dar (Abb. 7: 16; 8: 1).

Zu den was die Funktion betrifft schwer zu klassifizierenden Gegenständen zählen Bronzestäbe (Abb. 6: rechts in der Mitte oben; 8: 12, 19), Bronzeringe (Abb. 8: 6, 13) und ein massiver Eisenring (Abb. 8: 3); ein kleiner offener Bronzering ließe sich eventuell als Haardekoration klassifizieren (Abb. 8: 10). Von den zwei Bronzeplättchen/-beschlägen (Abb. 8: 11, 17) ist einer profiliert, verziert und an einem Ende blieb der Teil eines Nietloches erhalten (Abb. 8: 11). Der angebliche „*geglättete Granat*“ (Jíra- π -Inventar), der möglicherweise mit dem Fingerring aus Bronze zusammengehangen haben soll (Abb. 8: 13), ist nicht erhalten geblieben und uns nur dank Jiras Inventareintragungen bekannt.

Eine der Besonderheiten des Stradonicer Oppidums ist das zahlreiche Vorkommen von Gegenständen der Bein- und Geweihindustrie. Schon J. L. Píč vergegenwärtigte sich, dass es sich bei einigen aus Bein, ggf. aus Geweih hergestellten Gegenständen um neuzeitliche Falsa handeln könnte (PÍČ 1903, 82). In diesem Zusammenhang ist es sicher interessant, dass sich auf dem einzigen verzierten Gegenstand aus der Sammlung Jiras bis heute die ursprüngliche Aufschrift „*falsum*“ befindet (vgl. Abb. 4: sechster Gegenstand von oben), allerdings ist das Ziermotiv selbst meinem Urteil nach für die Beinindustrie der Latènezeit nicht ungewöhnlich. Die meisten der erhaltenen Artefakte bestehen aus den üblichen Formen der aus Bein (Abb. 7: 1–6; 8: 16), ggf. Geweih hergestellten Geräte (Abb. 8: 15). Das hohle Beinartefakt mit der kleinen Öffnung auf einer der Seiten (Abb. 7: 7) kann mit Vorbehalt etwa als Hülse angesehen werden, einer näheren Klassifizierung entzieht sich auch eine „*knopfförmige Verzierung mit Öse, von einem Tiergelenk*“ (Jíra- π -Inventar; Abb. 4: unten rechts). Zu erwähnen bleiben noch zwei quaderförmige (rechteckige) Spielwürfel (Abb. 4: unten in der Mittel links; 7: 8), die Halbfabrikate weiterer ähnlicher Spielwürfel (Abb. 7: 9) und ein (nicht erhaltener) kubischer Spielwürfel (Abb. 1). Rechteckige Stabwürfel, auf deren Längsseiten sich die Zählpunkte befinden (in der Regel in der Kombination 3-4-5-6), sind uns bereits von einer Reihe Fundstätten des ehemaligen latènezeitlichen Europas her bekannt. Umgekehrt lässt sich zum kubischen Spielwürfel mit Zählpunkten auf allen sechs Seiten (Abb. 1) aus der Latènezeit nur eine einzige Parallele aus Böhmen aufführen, die auch aus Stradonice stammt und heute ebenfalls verschollen ist (KARASOVÁ – SCHÖNFELDER 2004, 222, Abb. 2: O.10388). Dieser Würfeltyp erscheint im Raum nördlich der Alpen erst im Zusammenhang mit der Entstehung der römischen Provinzen zahlreicher, d.h. in Mitteleuropa ungefähr ab dem Beginn der römischen Kaiserzeit (z.B. Magdalensberg: GOSTENČNIK 1996, 127, Taf. 7: 1–3; Basel – Münsterhügel: FURGER-GUNTI 1979, 66, 119, 228, Taf. 21: 355), er fehlt auch nicht auf dem Gebiet des zeitgenössischen Barbarikums (zusammenfassend KRÜGER 1982, 144–145, 177, Abb. 16; vgl. auch z.B. SCHMIDT – YORK 1983, 192–193, Abb. 1: a; 2: c; Taf. 30: ab; SCHMITZ-TILLMANN 1997, 56, Abb. 2: 4; WEGNER 1982, 33–35, Abb. 1) und erscheint praktisch unverändert auch im Mittelalter (für die böhmischen Länder vgl. zusammenfassender BOUDA – ORNA 2004; ČECHURA – VYŠOHLÍD 2008, 723–733, Abb. 1–4, 6–9; RICHTEROVÁ 1983). Falls tatsächlich ein kubischer Spielwürfel aus Stradonice stammt (Abb. 1) und wirklich mit der latènezeitlichen Besiedelung zusammenhängt, vermute ich, das es sich bei ihm höchstwahrscheinlich um einen Import aus dem Raum des römischen Reiches handelte. Im Übrigen kann das als Lager eines Händlers interpretierte Depot aus Magdalensberg, das u.a. auch vierzehn kubische Spielwürfel enthielt (GOSTENČNIK 1996, 137), belegen, dass Spielwürfel bereits um die Zeitenwende Handelsartikel waren.

Die von J. A. Jíra in den Jahren 1913–1914 von L. Šnajdr erworbene Sammlung enthielt auch zwei Fragmente bemalter Keramik aus Hradiště bei České Lhotice (Abb. 2; 8: 22–23). Bemalte Keramik kommt im Oppidum von České Lhotice nur sehr selten vor (DANIELISOVÁ – MANGEL 2008, 15, 44), beide erhaltenen Scherben können wir darüberhinaus mit fast sicherer Wahrscheinlichkeit mit Erwähnungen in der zeitgenössischen Fachliteratur identifizieren. Ich vermute nämlich, dass L. Šnajdr zwei Bruchstücke bemalter Keramik 1896 bei seiner Untersuchung des Oppidums gefunden hat (ŠNAJDR 1897, 218).

Abb. 1. Eintrag in Jíras P-Inventar mit Skizze eines kubischen Spielwürfels (Museum der Hauptstadt Prag, Archiv der Abteilung archäologische Sammlungen – Bestand J. A. Jíra, Bd. 2/III).

Abb. 2. Eintrag in Jíras A-Inventar über die Stiftung eines Teils der Sammlung L. Šnajdr im Jahr 1913 (Museum der Hauptstadt Prag, Archiv der Abteilung archäologische Sammlungen – Bestand J. A. Jíra, Bd. 1/XXXIV).

Abb. 3. Eintrag in Jíras A-Inventar mit Aufzählung der J. A. Jíra nach dem Tod von L. Šnajdr 1914 gestifteten Gegenstände (Museum der Hauptstadt Prag, Archiv der Abteilung archäologische Sammlungen – Bestand J. A. Jíra, Bd. 1/XXXIV).

Abb. 4. Stradonice (Bez. Beroun). Beinartefakte auf einem zeitgenössischen Foto der Sammlung L. Šnajdr (Museum der Hauptstadt Prag, Fotoarchiv der Abteilung archäologische Sammlungen – Bestand J. A. Jíra).

Abb. 5. Stradonice (Bez. Beroun). Eisenartefakte auf einem zeitgenössischen Foto der Sammlung L. Šnajdr (Museum der Hauptstadt Prag, Fotoarchiv der Abteilung archäologische Sammlungen – Bestand J. A. Jíra).

Abb. 6. Stradonice (Bez. Beroun). Bronzeartefakte und Glasringperle auf einem zeitgenössischen Foto der Sammlung L. Šnajdr (Museum der Hauptstadt Prag, Fotoarchiv der Abteilung archäologische Sammlungen – Bestand J. A. Jíra).

Abb. 7. Stradonice (Bez. Beroun). Funde aus der Sammlung J. A. Jíra. 1–9 – Bein; 10–16 – Eisen. Zeichnungen M. Fábiková.

Abb. 8. 1–21 – Stradonice (Bez. Beroun), 22–23 – České Lhotice (Bez. Chrudim). Funde aus der Sammlung J. A. Jíra. 1–3 – Eisen; 4–14, 17, 19 – Bronze; 15 – Geweih; 16 – Bein; 18 – Glas; 20–23 – Keramik. Zeichnungen M. Fábiková (1–19) und M. Hlava (20–23).

Übersetzt von Bernd Magar.

Mgr. Miloš Hlava, Ph.D.
Muzeum hlavního města Prahy
Pod viaduktem 2595
155 00 Praha 13
hlava@muzeumprahy.cz



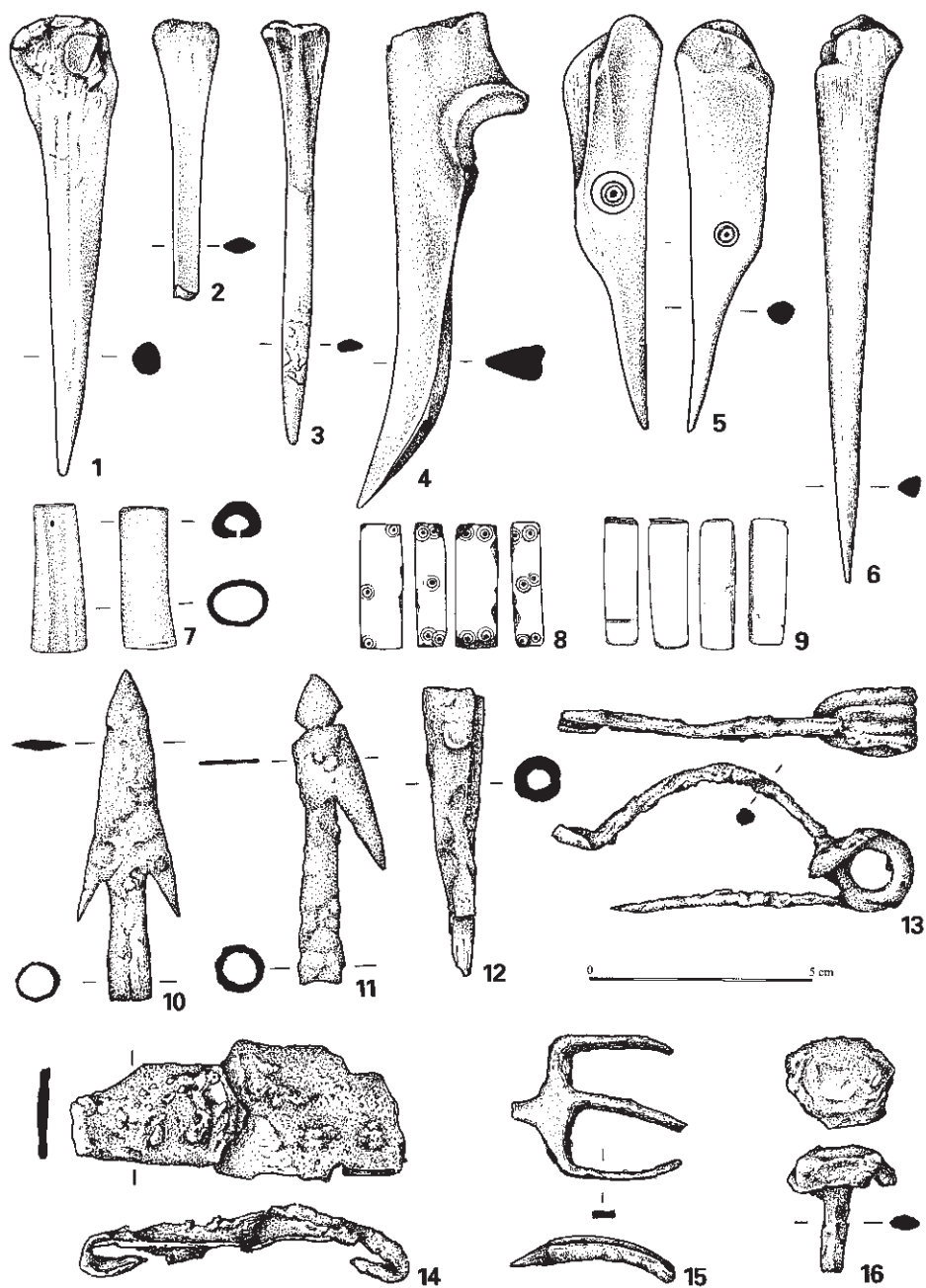
Obr. 4. Stradonice (okr. Beroun). Kostěné artefakty na dobové fotografii sbírky L. Šnajdra (fotoarchiv Oddělení archeologických sbírek MMP – fond J. A. Jíry).



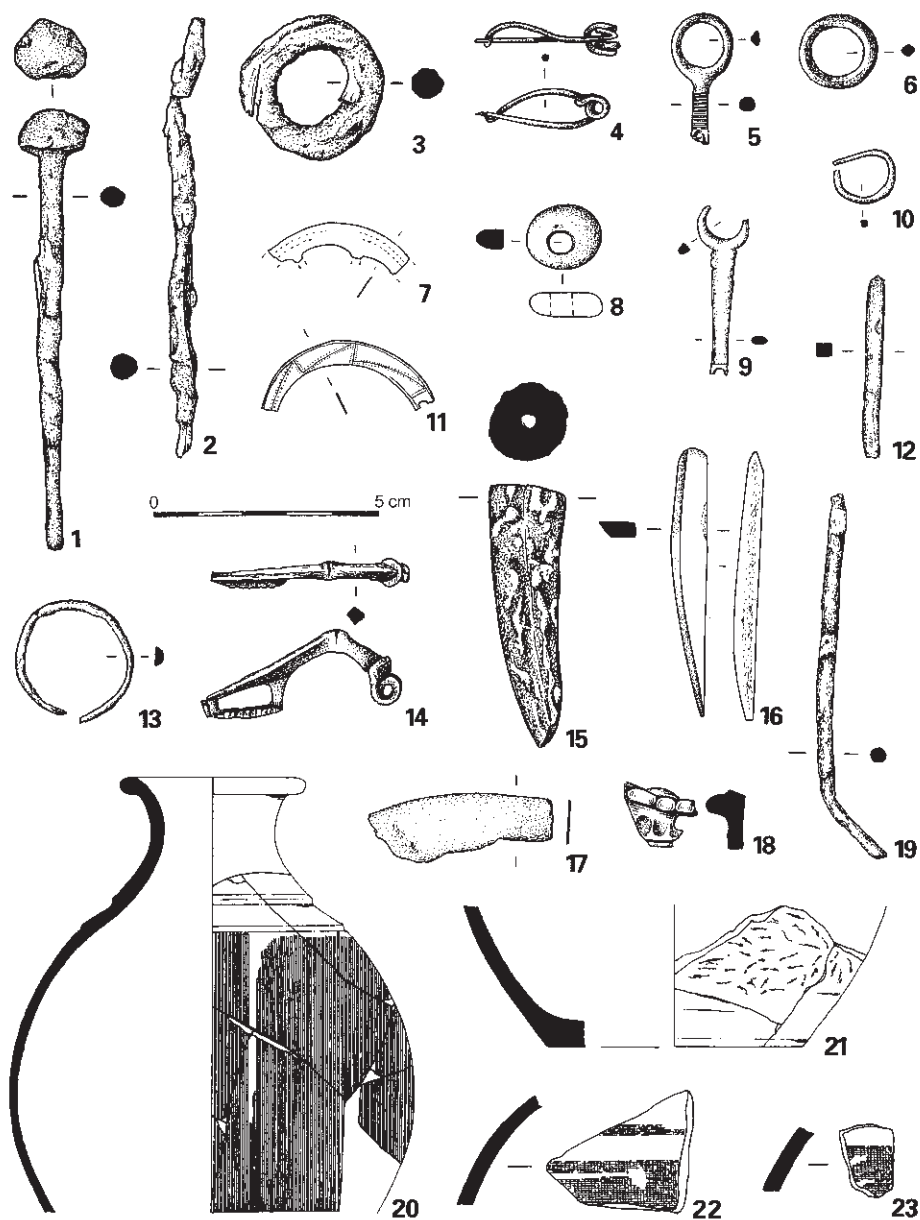
Obr. 5. Stradonice (okr. Beroun). Železné artefakty na dobové fotografii sbírky L. Šnajdra (fotoarchiv Oddělení archeologických sbírek MMP – fond J. A. Jíra).



Obr. 6. Stradonice (okr. Beroun). Bronzové artefakty a skleněný prstencový korál na dobové fotografii sbírky L. Šnajdra (fotoarchiv Oddělení archeologických sbírek MMP – fond J. A. Jíry).



Obr. 7. Stradonice (okr. Beroun). Nálezy ze sbírky J. A. Jíry. 1-9 – kost, 10-16 – železo. Kresby M. Fábiková.



Obr. 8. 1–21 – Stradonice (okr. Beroun), 22–23 – České Lhotice (okr. Chrudim). Nálezy ze sbírky J. A. Jíry. 1–3 – železo, 4–14, 17, 19 – bronz, 15 – paroh, 16 – kost, 18 – sklo, 20–23 – keramika. Kresby M. Fábiková (1–19), M. Hlava (20–23).

