

Novák, Miroslav

### **Hradiště doby popelnicových polí ve východních Čechách**

In: *Moravskoslezská škola doktorských studií. Seminář 1.* Měřínský, Zdeněk (editor); Klápště, Jan (editor); 1. vyd. Brno: Masarykova univerzita, 2008, pp. 107-122

ISBN 9788021047495

Stable URL (handle): <https://hdl.handle.net/11222.digilib/127693>

Access Date: 17. 02. 2024

Version: 20220831

Terms of use: Digital Library of the Faculty of Arts, Masaryk University provides access to digitized documents strictly for personal use, unless otherwise specified.

# HRADIŠTĚ DOBY POPELNICOVÝCH POLÍ VE VÝCHODNÍCH ČECHÁCH

Miroslav Novák

## Abstrakt:

V aktuální literatuře, která se věnuje problematice hradišť doby popelnicových polí v různých regionech střední Evropy, je zřetelná absence srovnávacího přehledu pro oblast východních Čech. Aby mohl takový přehled vzniknout a vyhovovat zároveň potřebám všestranného zhodnocení tohoto typu lokalit, je třeba věnovat zvýšenou pozornost stavu bádání a z něj odvozené kvalitě získaných informací. V případě 27 opevněných a 8 výšinných lokalit, které dovolují další zhodnocení, je sledována poloha a rozměry jednotlivých lokalit, jakožto i konstrukce opevnění a jeho zánik. V rámci možností datace je sledováno především rozšíření těchto lokalit na řešeném území v jednotlivých fázích vývoje a z toho vyplývající jejich předpokládaná funkce a význam.

## Klíčová slova:

hradiště – popelnicová pole – sídelní struktura – stav výzkumu – východní Čechy – výšinné lokality

## Abstract:

**Fortified Settlements of the Urn Fields Period in East Bohemia**  
Current literature dedicated to the fortified settlements from the urn fields period in various regions of Central Europe shows the remarkable absence of a comparative overview for the East Bohemia region. In order to draw up such an overview complying, at the same time, with the need for a versatile assessment of the location type, it is necessary to concentrate on the state of research and the quality of information it has provided. In the case of 27 fortified and 8 upland settlements that enable further assessment, their situations and dimensions are observed, as is the construction of the individual fortifications and their decline. In terms of dating, the spread of settlements in the region at individual development phases is particularly observed, as well as their presumptive function and importance.

## Key words:

fortified settlement – urn fields – settlement structure – state of research – East Bohemia – upland settlements

## ÚVOD

Pravěká hradiště představují fenomén, který nejméně od 19. století přitahuje pozornost nejen archeologů. Krajina je plná pomístních názvů Hradiště, Valy, Šance nebo Na hradě. Ani východní Čechy, které jsou předmětem tohoto příspěvku, nepředstavují výjimku. Někdy zapracovala lidská fantazie, jindy nacházíme reálný podklad. Protože právě „pohanská hradiska“ byla vždy opředena atmosférou tajemna a díky tomu byla vnímána jako atraktivní doplněk okolí řady obcí, nezřídka se přání stalo otcem myšlenky. Pokusíme se očistit takto vzniklý obraz a budeme při tom sledovat, jak se promění. Doba popelnicových polí je pro tento účel velmi vhodná. Spolu s dobou hradištní,

která dostala podle tohoto typu lokalit i svůj název, patří období od mladší doby bronzové po příchod historických Keltů v tomto směru k neplodnějším. Zároveň je vývoj tohoto kulturního komplexu dostatečně dlouhý, aby nám umožnil sledovat změny funkce a další vývojové trendy těchto lokalit.

Publikované informace o hradištích mají velmi rozdílnou kvalitu, od detailních popisů náleзовých situací až po nejasné mlhavé zprávy, které celkový obraz ještě více zatemňují. Nejméně od konce 19. století je většina těchto lokalit známa, proto se jim věnují početné zprávy, ve kterých figurují pod různými názvy, odvozenými zpravidla od názvů přilehlých obcí, místních názvů nebo samostatných objektů, například středověkých hradů. Dalším cílem tohoto příspěvku je tedy tato označení sjednotit podle názvu katastru nebo katastrů, na kterých leží.<sup>1</sup> K tomu je nezbytné některá hradiště přesněji lokalizovat. Přesnější informace totiž postrádají i některé všeobecně známé lokality.<sup>2</sup> V důsledku existence více názvů pro stejnou lokalitu dochází v literatuře ke zdvojování nebo záměnám. Teprve řádně lokalizovaná a kriticky zhodnocená hradiště mohou posloužit ke studiu funkce, významu a proměn těchto lokalit.

## STAV VÝZKUMU

Bádání o východočeských hradištích naráží především na problémy způsobené stavem výzkumu. Ani provedené výzkumy nevněsly mnohdy do poznání těchto lokalit jasno. Problém spočívá především v jejich polykulturnosti. Nejčastěji se opevněné lokality lidu popelnicových polí kryjí se slovanskými hradišti, která zřejmě často využívala pozůstatků starších opevnění. Neobvyklé není ani překrývání osídlení z různých fází vývoje doby popelnicových polí. Artefakty ve valovém tělese nedatují opevnění, protože tam mohly být přemístěny ze starších vrstev při budování pozdějšího opevnění. Ani v případě, že na lokalitě je zastoupena jediná kultura, nemůžeme mít jistotu, že tato situace není způsobena pouze stavem výzkumu.

Za bezpečná hradiště, pokud jde o dataci, budeme pro účely tohoto příspěvku považovat pouze lokality, které byly zkoumány a jejich datace byla potvrzena stratigrafickou situací související s opevněním. Zcela bezpečnou dataci tak umožňuje jen velmi omezená část těchto lokalit. V abecedním pořádku je první takovou lokalitou hradiště v poloze Hlavačov ležící

1 Poměrně často je hranice mezi dvěma katastry vedena po linii opevnění, která představovala i v pozdějších obdobích přirozenou terénní překážku. Z tohoto důvodu je názvů více katastrů užito pro označení hradiště pouze, pokud je mezi ně rozdělena plocha uvnitř opevnění.

2 Pro lepší orientaci uvádíme souřadnice od západního a jižního okraje mapového listu státních základních map 1:10 000. U lokalit s nejasným rozsahem, vychází souřadnice ze zachovaných stop fortifikace v kombinaci s přirozenou konfigurací terénu. Podobně je odvozen i údaj o nadmořské výšce, převýšení od nejbližšího vodního toku a rozloze.

převážně na katastru obce **Běstovice**.<sup>3</sup> Zjišťovací výzkum, který proběhl roku 1992, odhalil dvě fáze opevnění. Starší opevnění sestává z příkopu a valu, jehož destrukce překryla na vnitřní straně objekty z mladší doby bronzové a vně opevnění snad základovou oběť ze stejného období. Mladší opevnění se projevuje užším příkopem a palisádou před čelem původního valu. Starší fáze opevnění je tedy s vysokou mírou pravděpodobnosti lužická. V případě mladšího opevnění je datace do doby halštatské spíše předpokladem vycházejícím z velmi hustého soudobého osídlení uvnitř opevnění, kontrastujícího s jen nevýraznými stopami z doby hradištní (*Vokolek* 1993).

Dále do této skupiny patří hradiště na území starého města v **Hradci Králové**,<sup>4</sup> a to především díky výzkumům z let 2004 a 2005 v prostoru bývalého pivovaru, kde bylo zdokumentováno valové těleso lužického hradiště. Zatím ne zcela vyhodnocené nálezy jasně svědčí pro kontinuitu osídlení od stupně BD nejméně na počátek stupně HA2. Nově byla zjištěna i aktivita z pozdní doby halštatské (*Bláha* 2005; 2006), avšak v tomto případě mohlo jít pouze o využití opevnění staršího hradiště bez větších stavebních zásahů.

Díky stratigrafické pozici dvou fází příkopu zkoumaných v letech 1985 a 1986 (*Vokolek* 1986) bylo poměrně bezpečně datováno do stupně HC hradiště v **Chrudimi – Pumberkách**.<sup>5</sup> Poměrně spolehlivá zjištění přinesl také výzkum hradiště v poloze Vala na k. ú. **Kal**.<sup>6</sup> Lokalita byla zkoumána v letech 1985 a 1988. Na základě zjištění učiněných především během druhé výzkumné sezóny se zdá, že opevnění náleží již pozdně bronzovému období a bylo druhotně využito a opatřeno kamennou plentou v době hradištní. V této době již zřejmě nebyl obnoven starší příkop (*Kalferst* 1989; *Kalferst – Sigl – Vokolek* 1986). Opevněné předhradí v sousední poloze Hradiště autoři neshledávají, na rozdíl od *E. Ulrychové* (2005, 251). Jeho existence na základě nevýrazných terénních příznaků neznámého původu je na úrovni hypotézy bez významnější opory v nálezech. Při záchranném výzkumu na nádvoří zámku v **Moravské Třebové**<sup>7</sup> byl nalezen příkop datovatelný stratigraficky i nálezy do pozdní doby bronzové. Soudobé osídlení se podařilo zjistit i na dalších částech nádvoří (*Hudec* 1997).

Snad nejlépe prozkoumaným východočeským hradištěm z doby popelnicových polí je lokalita v poloze Na hradě na k. ú. **Topol**.<sup>8</sup> Hradiště bylo zkoumáno v letech 1977–1978. Nádoby zasypané destrukcí hradby bezpečně datují zánik opevnění na přelom mladší a pozdní doby halštatské (*Vokolek – Sigl* 1978). Další hradiště, jehož opevnění se podařilo poměrně bezpečně datovat, se nachází v poloze Hradníky u **Zářecké Lhoty**.<sup>9</sup> Zjišťovacím výzkumem z roku 1989 byly zachyceny dvě fáze opevnění, a to lužická z přelomu mladší a pozdní doby bronzové a následně slezská datovaná do stupně HB1 (*Vokolek* 1990).

K první skupině potvrzených hradišť můžeme volně přiřadit také skalní lokality Českého ráje. Stav výzkumu nám sice nedovoluje bezpečně datovat stopy lidskou rukou vybudovaných fortifikací, avšak přítomnost značného množství artefaktů z několika období včetně doby popelnicových polí v tak výrazné terénní situaci dovoluje hovořit o nepochybném hradišti doby popelnicových polí. Mezi takové lokality patří poloha Hrada a Klamorna na katastru obce **Dneboh**. Ta již leží na Mladoboleslavsku, ale svým významem a zázemím jistě zasahovala i na řešené území. Přirozené opevnění oběma polohám tvoří kolmé skalní stěny masivu Mužského. Přístup do polohy Hrada zajišťuje soutěska Dívčí vrata. Díky komunikačnímu propojení s polohou Klamorna přes úzkou šíji a současnému osídlení počínajícímu v mladoluzickém období a pak znovu vrcholícímu v pozdním halštatu, můžeme mluvit o jediném dvojdílném hradišti (*Filip* 1947, 35, 126–140). Další lokalitou tohoto typu je skalní masiv Čertova ruka na katastru obce **Mašov u Turnova**.<sup>10</sup> Jde o soubor jeskyně Novákova pec a náhorní planinky přístupné pouze skalní štěrbinou nebo po skalní římsce. Osídlení začíná opět v mladoluzickém období a zřejmě zcela plynule pokračuje po celé období popelnicových polí. Na opačném konci vývoje stojí nález trojhrbitých šipek skýtského typu datovatelných do 6. století (*Filip* 1947, 35, 218–228; *Waldhauser* 1979). Již mimo okruh Českého ráje leží další lokalita, která může být řazena mezi skalní lokality, a to Hrádek u **Sudoměře** na Mladoboleslavsku. Také zde bylo zjištěno osídlení od mladoluzického období a především v halštatu (*Filip* 1947, 37, 83). Toto hradiště tvoří spojnicí s další lokalitou, kde se výrazně uplatňuje skalní masiv jako přirozená fortifikace, s Hradskem u Mšena na Mělnicku. Další skalní polohy poskytly v době popelnicových polí útočiště v Prachovských skalách. Z rozsáhlého fortifikačního systému náleží tomuto období především poloha Starý Zámek na katastru obce **Zámostí**<sup>11</sup> s doklady hustého osídlení od mladoluzického období po konec doby halštatské. Z poloh Na Bukovině, V Kocourníku a Nad Maršovem zmiňovaných J. Filipem se v současné době předpokládá osídlení jen na poslední z nich, a to v lužickém období (*Filip* 1936–1937, 164). Vzhledem ke vzdálenosti 600 metrů od Starého Hrádku a neexistenci přímého propojení obou areálů budeme hovořit o dvou samostatných hradištích.

Nejpočetnější skupina lokalit se sice vyznačuje dostatečně prokázaným osídlením nebo jinou aktivitou z doby popelnicových polí, ale nelze takto bezpečně datovat i opevnění. Na základě starých nálezů se uvažuje o halštatském hradišti v souvislosti s opevněnou polohou Vysoké Kolo na katastru **Biskupic u Jevíčka**<sup>12</sup> (*Mackerle* 1948). Pozdější sběry již přinesly jen zlomky keramiky rámcově datovatelné do doby popelnicových polí (*Vích* 2001, 28). Při výkopech, které provedl na lokalitě Zkamenělý zámek na katastru obce **Česká Cikánka**,<sup>13</sup> v letech 1887, 1889 a 1890 K. V. Adámek, bylo nalezeno i menší množství pravěkých

3 (ZM10 14–31–03: 441/019, 444/010, 451/004, 53/018). Hradiště je v literatuře uváděno také jako Újezd u Chocně nebo Choceň. Na základě označení přilehlé osady Darebnice u Běstovic vzniklo v literatuře omylem zcela „nové“ hradiště na návrší severně od známého hradiště v poloze Hlavačov.

4 (ZM10 13–24–03: 316/290, 314/274, 259/259, 278/293).

5 (ZM10 13–42–13: 155/111, 167/097, 153/087), jinak také Švédské šance.

6 (ZM10 03–43–20: 256/274, 275/268, 262/245, 247/256).

7 (ZM10 14–43–16: 020/160).

8 (ZM10 13–42–13: 292/235, 295/221, 284/230).

9 (ZM10 14–31–09: 400/192, 430/179, 440/162, 433/155).

10 (ZM10 03–34–03: 380/321, 377/307, 390/305) Lokalita se nachází v nepřehledném prostoru hruboskalského skalního města poblíž katastrální hranice, proto bývá často chybně lokalizována na katastru Karlovic.

11 Starý Hrádek (ZM10 03–34–15: 179/148, 196/153, 202/140); Nad Maršovem (ZM10 03–34–15: 105/105, 122/125, 157/120). Celý soubor fortifikací v areálu Prachovských skal nese v literatuře různá označení podle přilehlých obcí, nejčastěji Prachov, Pařezská Lhota nebo Horní Ločov, a to i včetně nalezišť z doby popelnicových polí na katastru Zámostí.

12 (ZM10 24–21–07: 250/055).

13 ZM10 14–33–22: 095/020).

nálezů. Při jejich revizi v chrudimském muzeu našel J. Frolík také několik zlomků, které datoval do pozdní doby bronzové, popřípadě doby halštatské (Frolík 1979). Velmi problematická je datace rozsáhlého areálu v Češově<sup>14</sup> opírající se o několik ojedinělých zlomků keramiky ze sběrů. Také zmínky v literatuře vážící se k těmto nálezům jsou rozporné (Ulrychová 2003, 16; Ulrychová 2005, 248). Nepočtené nálezy známe z období lužického, slezského i halštatského. V některých fázích osídlení však mohlo být použito jen druhotně starší opevnění. Zjišťovacím výzkumem z roku 1978 bylo prokázáno mladohalštatské osídlení předpokládaného hradiště v poloze Prašivka u Habřiny.<sup>15</sup> Shodně byl, i když ne stratigraficky, ale s vysokou pravděpodobností datován také žlab, který ohraničoval vrcholovou plošinu a byl součástí nedochovaného valu (Vokolek 1979), doloženého zprávami z konce 19. století. Ani archeologická sondáž nepotvrdila s jistotou lužické stáří opevnění na lokalitě Rotembek u Habřiny<sup>16</sup> (Duška 1900, 50; Kalferst 1993; Vokolek 1997). V nevýrazné poloze byl v letech 1971 a 1976 v souvislosti se stavbou vodojemu zachycen příkopovitý objekt lužického stáří na katastru obce Holohlavy<sup>17</sup> (Vokolek 1985, 54). Jednalo se pouze o sondáž, tudíž ani nelze rekonstruovat celkovou podobu tohoto dnes na povrchu neznatelného objektu. Ke strategickým polohám bez dokladů soudobého opevnění patří také návrší starého města v Chrudimi<sup>18</sup> s nepochybně halštatským osídlením. Předpokládané starší fortifikace pravděpodobně velmi poškodila nebo zcela setřela stavba pozdějšího středověkého města. Vzhledem k místy dochovaným pravěkým terénům (Frolík 1995; Frolík – Sigl 1999; Sigl 1995), nelze jejich objevení budoucím výzkumem vyloučit. Bez dokladů existence soudobého opevnění se musíme prozatím obejít v souvislosti s nálezem zatím nepublikovaného malého souboru lužické keramiky z historického jádra Jaroměře.<sup>19</sup> V areálu starého města bylo dosud předpokládáno až hradiště slovanské (Sláma 1986, 73–74). Hradiště v Konecchlumí<sup>20</sup> bylo datováno pouze opakovanými povrchovými prospekcemi. Na příkladu této lokality lze doložit rizika chybné interpretace, byla-li použita pouze povrchová prospekce. Z původně dvou samostatně opevněných poloh můžeme dnes na základě povrchových sběrů označit za halštatské hradiště pouze tu menší, ale strategičtěji umístěnou (Vencl – Vokolek 1974). V případě druhého opevnění se zřejmě jednalo o pozůstatek po lavicovitě dobývání pískovce (Ulrychová 2000). Bohatými, avšak dodnes bohužel nepublikovanými nálezy z mladší fáze doby halštatské je datováno hradiště v poloze Výšehrad na katastru obce Lišice<sup>21</sup> (Horyna 1954, 4; Rataj 1960, 635). Na nejjižnějším výběžku Chlumu u Mělčan<sup>22</sup> se již od konce 19. století uvádí hradiště popelnicových polí, datované převážně do lužického období vzhledem k nedalekému lužickému mohylníku uváděnému většinou pod názvem sousední obce Semechnice. Průzkum, který provedl v roce 1950 Státní archeologický ústav

však dodnes nebyl publikován (Charvátová – Spurný – Venclová 1992, 119, 182). Nezkoumáno přes sondáž prokázané osídlení z pozdní doby bronzové zůstalo rovněž opevnění hradiště v poloze Hradiště u Nového Města nad Metují.<sup>23</sup> Val i příkop obsahovaly ojedinělé zlomky keramiky z pozdní doby bronzové, avšak vzhledem k přítomnosti dalších kultur na lokalitě, především kultury laténské (Vokolek 1982; 1989, 383), nelze tyto doklady považovat za nesporné pro dataci opevnění. V poloze Kostelík na katastru obce Osek<sup>24</sup> byl roku 1973 proveden výzkum, který zjistil osídlení z mladohalštatského až halštatsko-laténské období. Shodná datace opevnění je pravděpodobná, avšak výzkumem potvrzena nebyla (Plesl – Sedláčková 1977, 135; Sedláčková 1975, 111). Dva pásy dobře zachovaného, avšak nedatovaného opevnění vymezují hradiště u Pěšic. Uvnitř opevněné plochy byla povrchovým sběrem získána keramiky z pozdní doby bronzové nebo doby halštatské (Vich 2000, 61). Rovněž opevnění pravděpodobného lužického hradiště na vrchu Chlum u Praseka<sup>25</sup> (Vokolek 1975, 124) nedovoluje navzdory několika zlomkům keramiky v tělese valu spolehlivou dataci. Z ostrožny na rozmezí katastrů Sedliště a Hřmenín<sup>26</sup> pocházejí nálezy především z pozdní doby bronzové (Ulrychová 2005). Stopy opevnění nelze povrchovou prospekcí spolehlivě oddělit od recentních zásahů, avšak nálezy v poloze tohoto typu mohou opevněné sídliště naznačovat. Hradiště z doby popelnicových polí je na základě nevýrazných terénních příznaků v severovýchodní části lokality a povrchových nálezů datovatelných do fáze HD1 předpokládáno na vrchu Pardědub na rozmezí katastrů Skalice a Skaličky<sup>27</sup> (Domečka 1929, 131; Vokolek 2002, 140). Starší zprávy se vztahují spíše na valy náležející západněji ležícímu středověkému tvrzišti. Kromě halštatského osídlení zde byla zjištěna i aktivita v době hradištní (Filip 1936–1937, 165). Hradiště v intravilanu osady Práčov na katastru Svídnice<sup>28</sup> bylo zkoumáno již na sklonku 19. století V. Divišem-Čisteckým. Autor konstatoval, že při prokopání valu byla zjištěna vnitřní konstrukce, avšak bez jakéhokoliv datovacího materiálu. Na základě nálezů z okolí valu datoval celé hradiště do pozdní doby bronzové (Diviš-Čistecký 1889). Z lokality Hradiště u obce Velká Ledská<sup>29</sup> pochází několik zlomků ze sběru J. Tomského, které lze datovat do starší lužické fáze. Pozdější sběry uvnitř opevněné plochy nepřinesly bližší datovatelné nálezy (Vokolek 1975, 279). Hradiště Porán na katastru Vesce u Sobotky<sup>30</sup> se nachází na trojúhelníkové ostrožně se skalnatými srázy. Z přístupné strany je lokalita opatřena obloukovou fortifikací, která byla silně rozorána, avšak při leteckém snímkování je zcela zřetelná. Kromě doby popelnicových polí, a to zejména halštatského období, připadá v úvahu ještě datace do doby hradištní (Filip 1947, 279; Waldhauser 2000, 218). Na základě

14 (ZM10 13–21–06: 155/117, 194/100, 178/061, 131/083).

15 (ZM10 13–22–08: 359/065, 375/050, 368/042).

16 (ZM10 13–22–08: 246/216, 241/213, 268/204), někdy také poloha Na hradě nebo Na hradišti.

17 (ZM10 13–42–14: 018/261).

18 (ZM10 13–42–12: 466/075, 470/060, 13–42–13: 021/072, 016/052).

19 (ZM10 13–22–09: 410/379; 13–22–04: 410/003, 444/009).

20 (03–43–23: 259/123, 270:123, 265/115), také Konecchlumská Hůra nebo poloha U Blaženy.

21 (ZM10 13–23–02: 111/052, 103/044, 110/042).

22 Hradiště je často uváděno pod názvem sousední obce Semechnice.

23 (ZM10 14–11–08: 252/288, 224/279, 243/278). Také sousední ostroh v prostoru dnešního historického jádra Nového Města nad Metují je s odkazem na soudobé nálezy a starší název Nové Hradiště považován za v pravěku opevněnou lokalitu.

24 (ZM10 13–21–11: 311/006; 13–21–16: 329/378, 307/365, 324/365).

25 (ZM10 13–21–24: 088/210, 070/203, 094/197).

26 (ZM10 03–34–24: 260/148, 258/140, 280/136).

27 (ZM10 13–22–18: 445/274, 440/257, 475/260). Lokalita někdy bývá zaměňována se západněji ležící lokalitou Skály, Na skále nebo Komárkův kopec s pozůstatky středověkého tvrziště.

28 (ZM10 13–44–03: 135/371, 115/356, 145/361). Hradiště je obvykle nazýváno práčovské, ačkoliv leží na katastru Svídnice.

29 (ZM10 14–13–08: 352/176, 331/166, 338/181).

30 (ZM10 03–34–13: 042/250, 063/255, 066/245).

zjištěného osídlení z doby halštatské na Hradisku ve **Vraclavi**<sup>31</sup> můžeme oprávněně uvažovat o existenci staršího předchůdce známého slovanského hradiště (*Skružný* 1962, 9). Halštatské opevnění však dosud prokázáno nebylo.

Z východních Čech známe také několik výrazných strategických poloh, které v současnosti nevykazují stopy opevnění. Důvodem tohoto stavu mohou být pozdější aktivity, které zcela odstranily starší situace. Jedná se zejména o výstavbu středověkých hradů Potštejn, Kunětická hora, Velíš, Trosky nebo Železnice. V případě tak exponovaných míst, jako je vrch Zebín u Jičína, by k zániku pravěkých situací postačily přírodní podmínky. Druhým vysvětlením pro neexistenci opevnění na některých výhodných polohách je jiná původní funkce s širokými možnostmi interpretace od kultovního místa přes jednoduché pozorovací stanoviště po náhodnou jednorázovou aktivitu.

Do této skupiny patří vrch Zebín u **Jičína**<sup>32</sup>. 30 metrů pod jeho vrcholem bylo nalezeno několik zlomků keramiky z pozdní doby bronzové nebo doby halštatské. Vzhledem ke skutečnosti, že vrcholová plošina je poměrně malá pro vybudování hradiště, mohlo se jednat o doklad kultovních praktik (*Waldhauser* 1989) nebo prosté pozorovací stanoviště. Z jižního svahu vrchu Velíš na území obce **Podhradí**<sup>33</sup> jsou známy nálezy z mladší doby bronzové (*Ulrychová* 2004, 65). Vrcholová plošina však byla pro budoucí výzkum zničena stavbou středověkého hradu a později kamenolomem. Na základě jediného střepu je předpokládána existence osídlení z pozdní doby bronzové nebo doby halštatské na místě stejnojmenného hradu na území obce **Potštejn**<sup>34</sup> (*Kalferst – Sigl – Vokolek* 1990, 15). Doklady lidské přítomnosti nejméně z doby halštatské jsou známy z areálu hradu Kunětická hora na území obce **Ráby**<sup>35</sup> (*Vokolek* 1997, 3). Na základě revize bývalé archeologické sbírky muzea v Sobotce uvádí *E. Ulrychová* (2005, 264) doklady osídlení z pozdní doby bronzové na ostrožné lokalitě Nebákov na k. ú. **Roveň**. Ojedinelý nález keramiky ze stupně HB1 pochází z hradu Trosky na katastru **Troskovic**<sup>36</sup> (*Prostředník – Řídkošil* 1998). Ve výrazné poloze v jihovýchodní části intravilánu obce **Údrnická Lhota** byl zjištěn soubor keramiky z pozdní doby bronzové. Stopy umělého opevnění ostrožny nebyly zjištěny. (*Ulrychová* 2005, 263). Další výšinnou lokalitou s nálezy z pozdní doby bronzové je výrazný vrch Železný na rozhraní katastrů **Železnice a Těšina**.<sup>37</sup> Stopy případného opevnění mohly zaniknout stavbou středověkého hrádku a lomem (*Ulrychová* 2004a, 81).

Poslední skupinu lokalit tvoří hradiště datovaná někdy v literatuře do doby popelnicových polí, ale ve skutečnosti prozatím bez jakékoliv prokázané aktivity z této doby. Někdy uvažovaná halštatská fáze pozdějšího laténského oppida u **Českých Lhotic** je značně nepravděpodobná i vzhledem k přítomnosti současných mohyl v prostoru předpokládané akropole. Nejistá je da-

tace lokality Bradlo na katastru **Dolní Olešnice** na Trutnovsku. O nálezech z doby bronzové zjištěných již ve 40. letech mluví jen stručná zpráva (*Vencl* 1973, 36). V souvislosti s výzkumem hradu Bradlo však autor výzkumu A. Hejna žádné pravěké nálezy nezmiňuje (*Hejna* 1974). V poloze Na baště na katastru **Doudleb** je ve starší literatuře umístěováno hradiště dokonce s naoranou „zdi“, avšak jakékoliv doklady dnes chybí (*Vokolek* 1994, 5–7). Hradiště u **Holovous** bývá v literatuře spojováno s pozdně bronzovým osídlením (*Vokolek* 1989), avšak výzkum, který zde provedli roku 1982 J. Sigl a V. Vokolek, přinesl jen doklady raně středověkého osídlení (*Sigl – Vokolek* 1983). Také na vrchu Gotthard u **Hořic** bylo předpokládáno hradiště z doby popelnicových polí. Moderní prospekce však starší zprávy nepotvrdila (*Vokolek* 1975a). Patrně hradiště z pozdní doby bronzové bylo zničeno roku 1768 při rozvážení vrchu **Rožberk**<sup>38</sup> v souvislosti se stavbou královéhradecké pevnosti. Zprávy však mluví pouze o hrobových nálezech (*Duška* 1898, 4; *Filip* 1936–1937, 159). Za prozatím nepodloženou je nutné považovat zprávu A. Hejny o lužickém hradišti na místě dnešního zámku v **Opočně**. Jisté opodstatnění této zprávě dává výrazná ostrožná poloha a doklady současných aktivit v okolí. Lužické pohřebiště bylo zaznamenáno asi dva kilometry severovýchodním směrem (*Vokolek* 2003, 239). Na hradišti u **Ostroměře** v blízkosti výše zmíněného holovouského hradiště byly sice zjištěny ojedinelé zlomky snad datovatelné do doby popelnicových polí, avšak pro existenci soudobého hradiště chybí jakékoliv doklady (*Kalferst – Sigl* 1991–1992). Rozsáhlé hradiště na katastru obce **Rabouň**<sup>39</sup> nebylo dosud datováno (*Vokolek* 1973, 129). Z opevněné plochy sice pocházejí ojedinelé nálezy z různých období, avšak plocha 52 hektarů a velmi dlouhý rovný val ukazují na období mnohem mladší. Podobného charakteru je také pouhých 5 kilometrů severněji položená opevněná poloha Kusá hora na katastru obce Srbce. Ojedinelé stopy pravěkých aktivit jsou spojovány s Hradištěm u **Tutlek** (*Duška* 1898, 17; *Duška* 1900, 85). Ačkoliv byla opakovaně konstatována přítomnost stop opevnění, datace lokality se nalézá pouze v rovině místní tradice. Na území **Velkého Vřešťova** se nachází výrazná, podkovovitým valem chráněná ostrožna Bílý kopec. Na základě terénní prospekce provedené roku 1978 byl vysloven předpoklad existence hradiště z pozdní doby bronzové nebo doby halštatské (*Sigl – Vokolek* 1979, 8). Pro tento názor mohou svědčit i další stopy přítomnosti lidu popelnicových polí v okolí. Bez dalších důkazů nelze vyloučit ani interpretaci obléhacího tábora nedalekého hradu Velkého Vřešťova (*Krypta – Rychterová* 2003). Jen slabě nad okolní terén převýšené je domnělé výšinné sídliště či dvorec z přelomu pozdní doby bronzové a doby halštatské v intravilánu obce **Velešice** (*Ulrychová* 2005, 263). Jen na základě písemných zmínek je doložena opevněná poloha na ostrožně nad obcí **Veselice nad Metují**, kde byly nacházeny kromě středověkých též pravěké nálezy spojované s nedalekým lužickým mohylníkem (*Duška* 1900, 64). Pozdně bronzové osídlení bylo zjištěno vně předpokládaného opevnění lokality **Hradištko u Žeretic** (*Ulrychová* 1999, 4). Pro soudobé osídlení uvnitř lokality doklady zcela chybí.

31 (ZM10 14–31–12: 215/273, 226/267, 220/262).

32 (ZM10 03–43–16: 361/324) Někdy uváděn chybně pod názvem sousední obce Kbelnice.

33 (ZM10 03–34–25: 286/354) Někdy dochází k záměně se sousedním katastrem stejnojmenné obce Velíš.

34 (ZM10 14–13–25: 333/323, 346/318, 333/309).

35 (ZM10 13–24–23: 151/361, 150/344, 126/352) Kunětická hora neleží na katastru Kunětic, ale na území obce Ráby.

36 (ZM10 03–34–09: 290/265, 297/268).

37 (ZM10 03–43–11: 425/099).

38 Na místě dnes neexistujícího kopce byl postaven kostel Neposkvrněného Početí Panny Marie, dodnes zvaný Na Rožberku, nacházející se na křižovatce ulic Slezská a Slavičkova na katastru Slezského Předměstí.

39 Někdy nazýváno podle sousední vsi Dolý, poloha Žižkovy šance.

Protože politické hranice východních Čech ve smyslu bývalého Východočeského kraje,<sup>40</sup> které zde užíváme, neodráží rozsah osídlení východočeské skupiny lužických popelnicových polí, je nezbytné alespoň zmínit lokality v přílehlých regionech středních Čech a Moravy. Především se jedná o oblast Malé Hané, Pojizeří, Kolínska a Nymburska, kde přesah osídlení zcela plynule navazuje na osídlení řešeného území. První dvě jmenované oblasti navíc tvoří spojnicí k příbuzným skupinám kultury lužických popelnicových polí. Ani hranice směrem do středních Čech není jasná a bez pohybů v průběhu vývoje.

S nevelkým odstupem navazuje na hradiště Biskupice a Moravská Třebová řada lokalit v prostoru Malé Hané a horního toku Moravy. Patří k nim Boskovice, Krhov, Lechovice, Nová Hradečná, Skalice nad Svitavou, Stavenice, Sudice, Svitávka, Velké Opatovice (Čížmář 2004; Dohnal 1988).

Z hlediska východních Čech je nejdůležitější kontinuální pokračování osídlení na Mladoboleslavsko, kde nacházíme největší počet soudobých hradišť. O Dnebohu – Hradech a Klasmorně a Hrádku u Sudoměře jsme se již zmínili v souvislosti se skalními lokalitami. Mezi další hradiště popelnicových polí patří v tomto regionu Dobrovice – Chloumek u Mladé Boleslavi, Horní Cetno, Hrdlořezy, Mladá Boleslav – Čejetický, Mladá Boleslav – Staré město, Písková Lhota – nad Vlčím dolem a Písková Lhota – Valy.

Mladoboleslavskému regionu nepříliš vzdálené je hradiště Hradsko na Mělnicku s nálezy lužickými a z období halštatu. Lokalita tvoří spojnicí do kulturně příbuzné oblasti severozápadních Čech.

Na Kolínsku a Nymbursku se vlivem posunu kulturních hranic v neprospěch lužického osídlení na přelomu mladší a pozdní doby bronzové budeme zaměřovat právě na mladobronzové lužické osídlení. Na Kolínsku je to jediná lokalita Lžovice. Na Nymbursku nacházíme tři takové lokality, a to Mcely, Nymburk – Staré město a Přerov nad Labem (Čtverák – Lutovský – Slabina – Smejtek 2003).

## KONSTRUKCE OPEVNĚNÍ

Konstrukci opevnění lze sledovat pouze v případech s potvrzenou datací do doby popelnicových polí. Lužické hradiště v Běstovicích bylo opevněno sypaným valem, který byl podle charakteru destrukce pravděpodobně opatřen v čele i týlu dřevěnou konstrukcí. Její stopy se nedochovaly patrně z důvodu, že opevnění nezanklo požárem. Původní výše ode dna 7 metrů širokého příkopu byla odhadnuta na 5–6 metrů. Mladší opevnění využilo tohoto stále ještě výrazného terénního stupně a opatřilo ho palisádou a příkopem širokým 2,5 metru (Vokolek 1993).

V Chrudimi – Pumberkách se dochoval z halštatského opevnění příkop o hloubce až 1,5 metru a šíři nejvýše 4 metry. Val se předpokládá jen na základě vrstev hlíny a šterkopísku, místy s hrubší kamennou destrukcí (Vokolek 1986; 1987).

Opevnění hradiště Vala u Kalu sestávalo z hliněného náspu se stopami výdřevy o šíři asi 2 metry s kamennou čelní zdí o síle asi 0,4 metru a rovněž kamennou zdí z vnitřní strany. Během druhé sezóny bylo zjištěno zpevnění týlu valu již jen

svislymi kůly. Bermě široké 1 metr předcházela 2 metry široká a 0,5 metru hluboký příkop. Z předsunutého opevnění ve vzdálenosti 11,5 metru od čelní zdi hlavní hradby se zachovala jediná kamenná zeď a stopy dřevěného roštu. V týlu byl val zpevněn svíslými kůly, jejichž patky byly zpevněny kamenným obložím (Kalferst 1989; Kalferst – Sigl – Vokolek 1986).

Opevnění hradiště v Topolu sestávalo na nejpřístupnější straně z nasypného písčitojilovitého valu s dřevěnými líci. Zadní líc byl podepřen šikmými kůly. Uvnitř byl násep zpevněn zapuštěnou spodní částí palisády a vodorovnými břevny tvořícími rošt. Přednímu líci hradby předcházela asi 2 metry široká berma a 9 metrů široký a 134 cm hluboký příkop s plochým dnem. Z vnitřní strany sleduje val okružní cesta. Nepřístupné boky ostrožny byly chráněny palisádou, snad i s menším valem (Sigl – Vokolek 1978; Vokolek – Vávra 1983).

Starší lužická fáze opevnění hradiště u Zárecké Lhoty sestávala z náspu s dřevěnými plentami drženými svíslými kůly. Původní šíře se pohybovala kolem 2,5 metru. Do středu náspu byly zapuštěny mohutné kůly palisády. Mladší opevnění sestávalo z dvou zdí z jemnozrnného vápenného pískovce. Zadní plenta byla výrazně mohutnější a dosahovala šířky 120 cm. Celé těleso hradby patrně bez vnitřní dřevěné konstrukce dosahovalo šíře 6 metrů. (Vokolek 1990).

Naše znalosti konstrukce opevnění jsou ovlivněny zájmem archeologů o jeho nejvýraznější dochované pozůstatky. Ty se nacházejí téměř výlučně na nejsnáze přístupných místech hradišť, nejčastěji šijích ostrožen. Kromě zcela logického závěru, že opevnění je proti místu největšího ohrožení nejmohutnější, je třeba brát v úvahu také pozvolnější charakter terénu, který umožnil lepší zachování opevnění. Pokud se nějaká fortifikace nacházela také na hraně příkrých srázů, patrně zanikla vlivem erozní činnosti, popřípadě pozdějšími protierozními opatřeními, které bývají mylně vykládány za její pozůstatek. O opevnění hůře přístupných částí hradišť tedy víme jen velmi málo. U ostrožných poloh můžeme předpokládat většinou jen palisádu, snad původně opatřenou menším valem, jak bylo zjištěno na návrší Prašivka u Habřiny (Vokolek 1979) nebo při výše zmíněném výzkumu hradiště na k. ú. Topol (Sigl – Vokolek 1978; Vokolek – Vávra 1983).

Z uvedených skutečností vyplývá, že valové opevnění opatřené dřevěnou plentou je častější v lužickém a halštatském období, zatímco pozdní doba bronzová využívá ve zvýšené míře kamenné zdivo, někdy dřevem jen zpevněné. Pokud přihlídneme také k lokalitám s opevněním ne zcela bezpečně datovaným do doby popelnicových polí, zdá se, že významnou úlohu sehrály také zdroje stavebního materiálu v prostoru lokality a bezprostředního okolí. Zjištěná situace je v přímém rozporu se stavem shledávaným v severozápadních Čechách, kde po lužických kamenných konstrukcích nastupuje v pozdní době bronzové val s kamenohlinitým náspem (Smrž 1991, 78).

## ZÁNIK

Jako doklad násilného zániku hradiště bývá vykládána přítomnost uhlíků nebo zuhelnatělých prvků konstrukce opevnění. Jako doklad požáru se objeví i mazanice. Složitější je interpretace žárem zčervenalých kamenů z konstrukce valu. Takové písčivcové kameny byly nalezeny na hradišti u Konecchlumí. Jejich původní interpretace jako doklad zániku hradiště požárem byla

40 Nyní kraj Královéhradecký, Pardubický a okresy Semily a Havlíčkův Brod.

později přehodnocena. Protože jsou tyto kameny homogenní na lomu a vyskytují se i v okolí mimo opevnění hradiště, jedná se spíše o přirozenou barvu způsobenou příměsí oxidů železa (Ulrychová 2000). Podobně i na hradišti u Nového Města nad Metují bylo v místě narušení valu zjištěno opukové zdivo vypálené do červena a zbytky zuhelnatělých trámů (Vokolek 1982). Již J. Duška (1900, 61) však upozorňuje, že kameny z valu na hradišti u Nového Města nad Metují samovolně červenají na vzduchu v důsledku oxidace sloučenin železa. K chybné interpretaci může dojít také v případě, že bylo opálení pozorováno jen při povrchové prospekci, a ne při archeologickém výzkumu uvnitř tělesa valu. Stejně stopy zanechává také použití ohně při novodobých lesnických pracích, zejména při likvidaci vývrátů, jak je možné sledovat například na hradišti v Pěšicích. Podobně lze vyložit také situaci zachycenou při výzkumu opevnění na hradišti Hradníky u Zářecké Lhoty. Přes zachycení dvou krátce po sobě následujících fází osídlení nebyly uvnitř tělesa valu zjištěny žádné stopy destrukcí s výjimkou několika opálených kamenů interpretovaných jako stopy požáru předpokládané vrchní dřevěné konstrukce (Vokolek 1990).

Nejspolehlivější doklady násilného zániku hradiště přinesl výzkum opevnění na lokalitě Topol. Val vykazuje spálenou vrstvu včetně zuhelnatělých trámů. Na cestě sledující z vnitřní strany val byla nalezena také řada přepálených keramických nádob zasypaných mazanicí a zuhelnatělými tramy z destrukce hradby (Vokolek 1982; Vokolek – Sigl 1978; Vokolek – Vávra 1983). Uhlíkaté zbytky výdřevy opevnění se dochovaly také na hradišti Vala u Kalu (Kalferst – Sigl – Vokolek 1986).

## ČLENĚNÍ A ROZMĚRY

Rozměry opevněných lokality z doby popelnicových polí ve východních Čechách jsou velmi rozdílné. Pohybují se v rozmezí od 0,003 do 27 hektarů. I když budeme brát v úvahu pouze lokality téměř s jistotou opevněné ve sledovaném období, stále se pohybujeme v širokém rozmezí od 0,5 po 12 hektarů. Pro větší názornost lokality rozdělíme do čtyř formálních velikostních kategorií, a to hradiště velmi malá do 1 hektaru, hradiště malá od 1 do 3 hektarů, hradiště střední od 3 do 10 hektarů a velká hradiště nad 10 hektarů. Do první kategorie patří lokality Česká Cikánka, Konecchlumí, Topol, Biskupice, Vraclav. Ve druhé skupině jsou hradiště Bestovice, Habřina – Prašivka, Habřina – Rotemberk, Mělčany, Nové Město nad Metují, Osek, Prasek, Vesec u Sobotky, Velká Ledská, Zámostí – Starý Hrádek. Rozlohy od 3 do 10 hektarů dosahují hradiště Chrudim – Staré město, Kal, Svídnice, Zámostí – Nad Maršovem, Zářecká Lhota. Mezi největší hradiště s rozlohou nad 10 hektarů můžeme zařadit Češov, Hradec Králové a těsně mimo řešené území Dneboh. Z uvedeného přehledu je zřejmé, že mezi nejmenšími hradišti jsou čtyři halštatská a jedno z pozdní doby bronzové. Ve druhé velikostní kategorii je šest lužických, tři pozdně bronzová a čtyři z doby halštatské. Ve třetí skupině od 3 do 10 hektarů jsou zastoupeny třemi příklady hradiště lužická a po čtyřech slezská a halštatská. Největší kategorii zastupují dvě lužická, jedno slezské a dvě spíše druhotně v halštatském období využitá hradiště, přičemž datace češovských valů je značně sporná.

O vnitřním členění opevněných areálů máme jen omezené informace založené většinou jen na povrchovém průzkumu. S jistotou můžeme do této kategorie zařadit dvojhradiště Hra-

da – Klamorna u obce Dneboh. Podobnou situaci lze sledovat i v Prachovských skalách, přistoupíme-li na zahrnutí lokality Nový Hrádek do společného opevněného areálu spolu s nepochybným Starým Hrádkem. S jistou opatrností bývají za dvojdielné hradiště považovány lokality Češov, a to pouze předpokládaná pravěká fáze jinak čtyřdielného areálu, dále Lišice, Osek, Pěšice a zmiňuje se i lokalita Sedliště – Hřmenín. Nepravděpodobná je existence předhradí hradiště u Kalu a takzvaného hradiště I u Konecchlumí, které je patrně stopou těžby kamene. Za akropoli byly mylně vykládány středověké polohy v areálech hradišť u Zářecké Lhoty a Svídnice. Domníváme se, že kromě obou skalních lokalit, kde je rozdělení areálu způsobeno přirozenou konfigurací terénu, nemají členěné areály charakter hradiště s akropolí ve smyslu sídla elity, ale spíše původně menšího a teprve dodatečně rozšířeného opevněného areálu.

## NADMOŘSKÁ VÝŠKA A TYP STANOVIŠTĚ

Již při letném pohledu na přehled nadmořských výšek řešených lokalit je zřejmé, že téměř všechny leží v rozpětí 200 a 400 m n. m. Větší výšky dosahují lokality výšinné, a to v průměru 406 metrů, vyjma lokalit Nebákov a Údrnická Lhota, které jsou odlišného charakteru. Primát drží lokalita Česká Cikánka se 783 metry, tedy s překvapivým odstupem o 300 metrů více, než druhá lokalita v pořadí, kterou je bezpečně doložené hradiště u Kalu s 489 metry nadmořské výšky. Lokality Polabské nížiny běžně dosahují výšky jen 250–300 m n. m. Pro srovnání – hradiště mladší a pozdní doby bronzové v jižních Čechách dosahují průměrné nadmořské výšky 450 metrů (Hrubý – Chvojka 2002, 585), tedy oproti 357 metrům u srovnatelné východočeské skupiny o bezmála 100 metrů více. Mladobronzové lokality ve východních Čechách dosahují 319 metrů a po vyloučení pozdně lužických skalních lokalit Českého ráje jen 298 metrů. Pozdně bronzové lokality dosahují průměrně 415 metrů, ale bez extrémně položené a ne zcela s jistotou doložené lokality Česká Cikánka průměr poklesne na 373 metrů. Nakonec halštatské lokality dosahují 323 metrů nadmořské výšky.

Pokud jde o konfiguraci terénu, které hradiště využívají, shledáme dvě běžnému standardu se vymykající skupiny lokalit, a to skalní zastoupené v oblasti Českého ráje čtyřmi doklady a výšinné lokality využívající dominantních poloh na vrcholech kopců, nejčastěji čedičových kup. Takových případů lze nalézt nejméně šest. Nejrozšířenější opevněnou polohou jsou beze sporu ostrožny. Takových můžeme ve východních Čechách napočítat osmnáct. Lokality Hradec Králové a Habřina – Prašivka využívají nízkých stolových hor, které jsou pozůstatkem říčních teras. Lokalita Konecchlumí je jediná umístěna na souvislém pozvolně klesajícím hřebeni, a to v místě nevýrazného předvrcholu. Pět lokalit je umístěno na nevýrazných návrších nebo na hranách takových návrší.

Pokud jde o kulturní zastoupení podle jednotlivých poloh, je zřejmé, že ostrožné polohy byly využívány ve všech obdobích popelnicových polí, naopak v méně výrazných neostrožných polohách se objevují jen hradiště lužická a především halštatská. To může souviset především s umístěním těchto lokalit do blízkosti hlavních toků, kde se klasické výrazné ostrožny neobjevují. Pro halštatské období lze rovněž konstatovat shodu se situací v jižních Čechách, kde jsou ve zvýšené míře obsazovány také vrcholy kopců a nově horské hřbety (Hrubý – Chvojka 2002, 585).

## SÍŤ HRADIŠŤ MLADŠÍ DOBY BRONZOVÉ

Na řešeném území jsou zastoupena hradiště všech vývojových fází mladší doby bronzové. K nejstarším datovatelným ještě do stupně BD patří lokality Hradec Králové a snad i Velká Ledská. Ze sousedních regionů do této fáze patří hradiště u Svitávky na Malé Hané. Již počátku stupně HA1 patří lokalita Holohlavy a opět osídlení Hradce Králové. Vrcholnou fází vývoje pokročilého stupně HA1 a počátku HA2 reprezentují lokality Běstovice, Habřina – Rotemberk a rovněž Hradec Králové. Do mladoluzického stupně HA2 můžeme zařadit Zářeckou Lhotu a patrně také všechny skalní lokality Českého ráje, tedy Mašov, obě polohy na k. ú. Zámostí a z mladoboleslavská Dneboh a Sudoměř. Jen obecně lužické bez dalšího upřesnění jsou lokality Jaroměř, Mělčany a Prasek. Dále sem patří Horní Cetno, Hrdlořezy, Dobrovice – Chloumek u Mladé Boleslavi, Mladá Boleslav – Staré město, Mladá Boleslav – Čejetický a Písková Lhota – Valy na Mladoboleslavsku, Hradsko u Mšena na Mělnicku, Lžovice na Kolínsku, Mcely, Nymburk – Staré město a Přerov nad Labem na Nymbursku a Velké Opatovice na Malé Hané na Blanensku.

V mladší době bronzové lze sledovat rozšíření opevněných lokalit v centrálních úrodných oblastech s hustým současným osídlením. Na konci období dochází k posunu opevněných poloh do okrajových částí regionu. Osídlena byla zřejmě v této době všechna skalní hradiště Českého ráje. Další oblasti výskytu je Choceňsko. V obou případech jde o regiony značně vzdálené od Polabí, ale rozhodně ne bez významného osídlení a navíc na spojnici do Pojizeří, popřípadě na Moravu. Jednou z uváděných interpretací je ústup mladoluzického obyvatelstva před novou vlnou přistěhovalců ze Slezska. Protože však podobné rozložení sledujeme i u opevněných lokalit následujícího období, domníváme se, že příčiny tohoto posunu tkví spíše ve změně společenské struktury a hospodářské základny.

## SÍŤ HRADIŠŤ POZDNÍ DOBY BRONZOVÉ

Do počátečního pozdně bronzového stupně HB1 můžeme datovat lokality Kal, Nové Město nad Metují a Zářeckou Lhotu. Ostatní lokality již umožňují pouze rámcovou dataci do pozdní doby bronzové. Patří k nim Chrudim – Pumberka, Mašov, Moravská Třebová, Práčov, Sedliště – Hřmenín, Vesec, Zámostí – Nad Maršovem a Zámostí – Starý Hrádek. Snad je možné do tohoto období zařadit i lokalitu Lžovice na Nymbursku. Na Mladoboleslavsku to jsou Dobrovice – Chloumek u Mladé Boleslavi, Mladá Boleslav – Čejetický, obě polohy u Pískové Lhoty a Sudoměř, z Malé Hané a severního Pomoraví pak Boskovice, Krhov, Stavenice a Svitávka.

V pozdní době bronzové je zřetelné rozložení opevněných lokalit na okraji osídleného území. V některých případech je možno důvody shledávat v kontrole zdrojů nerostných surovin v podhůří. Takto se například zvyšuje intenzita osídlení severně od Mlázovického/Hořického Chlumu v prostoru zdrojů měděných rud a zlata (Tomášková 2002, 134).

## HALŠTATSKÁ HRADIŠŤE

V počátečním halštatském stupni HC1 fungovala hradiště Běstovice, Chrudim – Pumberka, Konecchlumí, Lišice, Skalice – Skalička a Mašov. Těmto lokalitám je současně také osídle-

ni lokality Písková Lhota – nad Vlčím dolem u Mladé Boleslavi (Rataj 1960). Mladohalštatské osídlení zaznamenáváme na lokalitách Habřina – Prašivka, Konecchlumí, Lišice, Mašov, Osek, Topol, Zámostí – Starý Hrádek a Dneboh na Mladoboleslavsku. Z uvedených lokalit se osídlení dožívá pozdního halštatu a snad i počátku laténského období na lokalitách Konecchlumí, Mašov, Osek, Zámostí – Starý Hrádek a mimo řešené území i Dneboh. Nově se pozdně halštatské osídlení objevuje v Hradci Králové. Jen rámcově halštatská jsou hradiště Biskupice, Česká Cikánka a Vraclav, dále na Mladoboleslavsku Horní Cetno, Hrdlořezy, Mladá Boleslav – Čejetický a Sudoměř, na Mělnicku Hradsko u Mšena a v přílehlých oblastech Moravy Boskovice, Krhov, Lechovice, Nová Hradečná, Sudice, Velké Opatovice a snad i Skalice nad Svitavou.

V době halštatské je rozmístění opevněných poloh rovnoměrnější. Opět se posunují dovnitř osídleného prostoru a tedy i do v kontaktu s dálkovými trasami. Přímé doklady vzniku rodové aristokracie, jak ji známe především z oblasti západního přialpí, zatím chybí. Změna v osídlení přichází na přelomu stupňů HD1 a HD2. Ve východním a severním sousedství východních Čech se tak děje pod vlivem vpádu Skýtů. Jejich přímá přítomnost doložena není. Několik exemplářů trojbokých šipek může být i dokladem obchodu. Je však zřejmé, že tato vlna změn zasáhla i východní Čechy. Z 10 předpokládaných východočeských halštatských hradišť se 4 lokality dožívají pozdní doby halštatské. Ostatní lokality byly zřejmě opuštěny. Doklad násilného zániku známe pouze z hradiště Topol.

## ZÁVĚR

Z padesáti dvou lokalit zmíněných v tomto příspěvku je pouze sedm bezpečně doložených pro dobu popelnicových polí. Tento počet můžeme ještě rozšířit o specifickou skupinu skalních hradišť Českého ráje. Těch napočítáme nejméně pět, z nichž tři náleží řešenému území. Další dvacet lokalit umožňuje oprávněný předpoklad existence hradiště. Vyčlenit je také nutno skupinu osmi výšinných lokalit. Zbývajících čtrnáct lokalit, které bývají v literatuře interpretovány jako hradiště popelnicových polí, bylo třeba zcela vyloučit. Buď lze s velkou pravděpodobností vyloučit dataci do doby popelnicových polí nebo existují důvodné pochybnosti, že se vůbec jedná o hradiště či alespoň výšinnou polohu.

Východočeská lužická hradiště byla pravděpodobně hospodářskými a zřejmě i správními centry relativně hustě osídlených, převážně zemědělských oblastí. Nejvýznamnějším centrem dálkové směny a redistribuce bylo zřejmě rozsáhlé hradiště v Hradci Králové, které je k tomu předurčeno centrální strategickou polohou. Také značné rozměry a početné zlaté depoty mohou být toho důsledkem. S kontrolou těžby zlata bývá spojováno hradiště v Mělčanech. Také ostatní soudobá hradiště disponují početným zázemím. Ještě během mladoluzického stupně dochází ke změnám ve struktuře osídlení, která přechází i do následujícího období. Hradiště pozdní doby bronzové, a to především jejího počátku, jsou méně početná, přestože současné osídlení dostupuje vrcholu. Patrně plnila více funkci strategickou, a to zřejmě v souvislosti se zdroji surovin, především měděných rud. Nebyla totiž většinou obrácena proti osídleným územím, ale spíše do podhůří. To vše naznačuje relativně klidnou éru vývoje. V době halštatské kontrolují opevněná sídla opět osíd-



lené území a zřejmě také komunikační trasy. Jejich rozložení je nejvíce rovnoměrné. Mají tedy funkci správní a nepochybně profitují i z dálkového obchodu. Po otřesech na přechodu mladší a pozdní doby halštatské přežívá osídlení jen na několika z nich, avšak množící se časně laténské importy či jejich nápodobu dovolují předpokládat existenci elit, možná již odlišných od těch z mladší době halštatské.

Pro koho byly tyto náročné objekty budovány, nelze dnes bezpečně určit. Doklady přítomnosti aristokratických vrstev chybí. Více světla může vnést výzkum bezprostředně přilehlých pohřebišť nebo v několika případech i osamocených mohyl nebo jejich skupin a zejména důkladné studium zázemí těchto hradišť.

## LITERATURA

- Bláha, R. 2005: Archeologický výzkum v areálu bývalého pivovaru v Hradci Králové v roce 2004, ZMVČ 31, 160–185.
- Bláha, R. 2006: Archeologický výzkum v areálu bývalého pivovaru v Hradci Králové. Předběžná zpráva, ZMVČ 32, 67–80.
- Čížmář, M. 2004: Encyklopedie hradišť na Moravě a ve Slezsku. Praha.
- Čtverák, V. – Lutovský, M. – Slabina, M. – Smejtek, L. 2003: Encyklopedie hradišť v Čechách. Praha.
- Diviš-Čísteký, V. 1889: Pračov staré hradiště, PA XIV, 45–50.
- Dohnal, V. 1988: Opevněná sídliště z doby popelnicových polí na Moravě, Studie muzea Kroměřížska '88. Kroměříž.
- Duška, J. 1898: Nálezy předhistorické v kraji Královéhradeckém. Hradec Králové.
- Duška, J. 1900: Památky po našich pohanských předcích v kraji královéhradeckém. Hradec Králové.
- Filip, J. 1936–1937: Popelnicová pole a počátky železné doby v Čechách. Praha.
- Filip, J. 1947: Dějinné počátky Českého ráje. Praha.
- Frolík, J. 1979: Pravěké nálezy ze „Zkamenělého zámku“ (k. ú. Svratouch) u Hlinska, ZKMVČ VI/1, 91–93.
- Frolík, J. 1995: Předběžná zpráva o záchranném archeologickém výzkumu v Komenského ulici čp. 59 v Chrudimi (stavba trafostanice), ZMVČ 21, 73–81.
- Frolík, J. – Sigl, J. 1999: Mladohradištní valové opevnění Chrudimi, ASČ 3/2, 443–464.
- Hejna, A. 1974: Bradlo u Hostinného nad Labem. Příspěvek k výzkumu opevněných sídel v severovýchodních Čechách, PA LXV, 365–418.
- Horyna, V. 1954: Objevíli jsme pravěké hradiště, Naše vlast 1954/1, 4.
- Hrubý, P. – Chvojka, O. 2002: Výšinné lokality mladší a pozdní doby bronzové v jižních Čechách, AR LVI, 582–624.
- Hudec, J. 1997: Záchranný archeologický výzkum na nádvoří zámku v Moravské Třebové. In: Skřivánek, M. (ed.): Pomezí Čech a Moravy 2, 247–255.
- Charvátová, K. – Spurný, V. – Venclová, N. 1992: Nálezové zprávy StAÚ 1919–1952. Praha.
- Kalferst, J. 1989: Zjišťovací zkus na hradišti „Valy“ u Kalu (okr. Jičín), ZKMVČ XVI/1, 28–31.
- Kalferst, J. 1993: Zjišťovací výzkum na hradě Rotemberku, k. ú. Habřina (okr. Hradec Králové), ZMVČ 19, 100–106.
- Kalferst, J. – Sigl, J. 1991–1992: Dokončení archeologického výzkumu na slovanském hradišti u Ostroměře (okr. Jičín) v r. 1990, ZMVČ 18, 66–68.
- Kalferst, J. – Sigl, J. – Vokolek, V. 1986: Archeologický výzkum hradiště v poloze Vala na k. ú. Kal (okr. Jičín) v roce 1985, ZKMVČ XIII/1, 59–69.
- Kalferst, J. – Sigl, J. – Vokolek, V. 1990: Nové archeologické přírůstky KMVČ v Hradci Králové v r. 1989, ZKMVČ XVII/1, 3–21.
- Krypta, J. – Rychterová, J. 2003: Tábor obléhatelů u hradu Velkého Vřešťova, Hláska XIV, č. 3, 37–40.
- Klen, J. 1946: Nálezy z doby bronzové v dobroušském okrese, PA XXXII, 155–158.
- Mackerle, J. 1948: Pravěk Malé Hané. Jevíčko.
- Plesl, E. – Sedláčková, H. 1977: Osek, okr. Nymburk, BZO 1974, 135.
- Prostředník, J. – Řídkošil, T. 1998: Archeologický výzkum a geologický průzkum hradu Trosky v roce 1997, ZMVČ 24, 37–53.
- Rataj, J. 1960: Halštatské hradiště v Pískové Lhotě u Mladé Boleslavě, AR XII, 631–635.
- Sedláčková, H. 1975: Osek, BZO 1973, 111.
- Sigl, J. 1995: Předstihový výzkum v Hradební ulici čp. 14 v Chrudimi v r. 1994, ZMVČ 21, 61–72.
- Sigl, J. – Vokolek, V. 1979: Záchranné výzkumy a jiné akce v terénu provedené v roce 1978, ZKMVČ VI/1, 3–10.
- Sigl, J. – Vokolek, V. 1983: Chronologické a kulturní zařazení hradiště u Holovous (o. Jičín), Zpráva o zjišťovacím výzkumu X/1, 31–34.
- Skružný, J. 1962: Dějiny Vraclavského hradiska, Zprávy východočeského muzea 1962, 8–13.
- Sláma, J. 1986: Střední Čechy v raném středověku II. Hradiště, příspěvky k jejich dějinám a významu, Praehistorica XI. Praha.
- Smrž, Z. 1991: Výšinné lokality z mladší doby kamenné až raného středověku v severozápadních Čechách. Pokus o sídelně historické hodnocení, AR XLIII, 63–89.
- Tomášková, M. 2002: Bronzové a zlaté depoty období popelnicových polí v mikroregionu Chlumského lesa, ZMVČ 28, 129–160.
- Ulrychová, E. 2003: Halštatská hradiště na Jičínsku, Zprávy ČAS – Supplément 53, 16–17.
- Ulrychová, E. 2004: Výšinná lokalita Podhradí (okres Jičín), ZMVČ 30, 65–74.
- Ulrychová, E. 2004a: Mikroregion Železnice (okr. Jičín), okrajové území pravěkého a raněstředověkého osídlení, ZMVČ 30, 75–87.
- Ulrychová, E. 2005: Hradiště a výšinné polohy lidu popelnicových polí na Jičínsku, ASČ 9, 247–287.
- Vencl, S. 1973: Dolní Olešnice, o. Trutnov, BZO 1970, 36.
- Vencl, S. – Vokolek, V. 1974: Slezskoplatěnická hradiště v Konechlumí, o. Jičín, AR XXVI, 339–347, 421–424.
- Vích, D. 2000: Raně středověké nálezy z Vraclavska, ZMVČ 26, 57–96.
- Vích, D. 2001: Povrchová prospekce severní části boskovické brázdy v letech 1997–2000, ZMVČ 27, 27–56.
- Vokolek, V. 1973: Rabouň, k.o. Doly, o. Chrudim, BZO 1970, 129.
- Vokolek, V. 1975: Prasek, okr. Hradec Králové, BZO 1971, 124.
- Vokolek, V. 1975a: Hořice, okr. Jičín, BZO 1972, 51.
- Vokolek, V. 1978: Velká Ledská, okr. Rychnov nad Kněžnou, BZO 1975, 279.

- Vokolek, V. 1979: Nové slezskoplatěnické hradiště Prašivka v Habřině, ZKMVČ VI/1, 19–22.
- Vokolek, V. 1982: Slezskoplatěnické hradiště v Novém Městě n. Met., ZKMVČ IX/1, 14–17.
- Vokolek, V. 1982: Výzkum slezskoplatěnického hradiště v Topolu v roce 1981, ZKMVČ IX/1, 24–29.
- Vokolek, V. 1985: Nálezy při stavbě vodojemu v Holohlavech, ZKMVČ XII/1, 40–64.
- Vokolek, V. 1986: Výzkum v Chrudimi – Pumberkách, ZKMVČ XIII/1, 50–55.
- Vokolek, V. 1987: Archeologický výzkum v Chrudimi – Pumberkách v roce 1986, ZKMVČ XIV/1, 30–37.
- Vokolek, V. 1989: Hradiště slezskoplatěnické kultury v Novém Městě nad Metují, AR XLI, 379–385, 477, 478.
- Vokolek, V. 1990: Hradiště lidu popelnicových polí v Zářecké Lhotě, ZKMVČ XVII, 54–59.
- Vokolek, V. 1993: Výzkum lužického hradiště v Běstovicích, ZMVČ 19, 49–53.
- Vokolek, V. 1994: Osady lužické kultury ve východních Čechách. Část II, Fontes Musei Reginaehradecensis XVI–2. Hradec Králové.
- Vokolek, V. 1997: Nové lužické hradiště v Habřině, ZMVČ 23, 77–81.
- Vokolek, V. 1997: Pravěké nálezy z Kunětické hory, Východočeský sborník historický 6, 1–8.
- Vokolek, V. 2002: Gräberfeld der Urnenfelderkultur von Skalnice/Ostböhmen, FAP 26. Praha.
- Vokolek, V. 2003: Pohřebiště lužické kultury ve východních Čechách I, II, FAP 27. Praha.
- Vokolek, V. – Sigl, J. 1978: Zjišťovací výzkum hradiště v Topolu, ZKMVČ V/1, 22–26.
- Vokolek, V. – Vávra, M. 1983: Výzkum hradiště v Topolu v r. 1982, ZKMVČ X/1, 19–23.
- Waldhauser, J. 1974: Nález bronzových trojhrbitých šipek na Čertově ruce u Turnova, AR XXXI, 571–574.
- Waldhauser, J. 1989: Nález keramiky kultury popelnicových polí pod vrcholem kóty Zením v kat. území Jičina, ZKMVČ XVI/1, 26–27.
- Waldhauser, J. 2000: Vesec, okr. Jičín, BZO 1998, 218.

Mgr. Miroslav Novák, Ústav archeologie a muzeologie FF MU, A. Nováka 1, 602 00 Brno

**K tisku doporučil prof. PhDr. Jan Bouzek, DrSc.**

## ZUSAMMENFASSUNG

### Burgwälle der Urnenfelderzeit in Ostböhmen

Von den 52 in dem vorliegenden Beitrag genannten Fundstätten sind lediglich 7 mit Gewißheit für die Urnenfelderzeit belegt. Diese Anzahl kann noch um eine spezielle Gruppe von Felsenburgwällen im Böhmischem Paradies erweitert werden. Von ihnen gibt es mindestens 5, von denen 3 zum behandelten Gebiet gehören. Weitere 20 Fundstätten ermöglichen die berechtigte Vermutung der Existenz eines Burgwalls. Von ihnen muß eine Gruppe von 8 hochgelegenen Fundstätten ausgeglie-

dert werden. Die übrigen 14 Fundstätten, die in der Fachliteratur als Burgwälle der Urnenfelderzeit interpretiert werden, mußten völlig ausgeschlossen werden. Entweder läßt sich die Datierung in die Urnenfelderzeit mit großer Wahrscheinlichkeit ausschließen, oder es existieren berechtigte Zweifel, daß es sich überhaupt um einen Burgwall oder zumindest um eine höhergelegene Lage handelte.

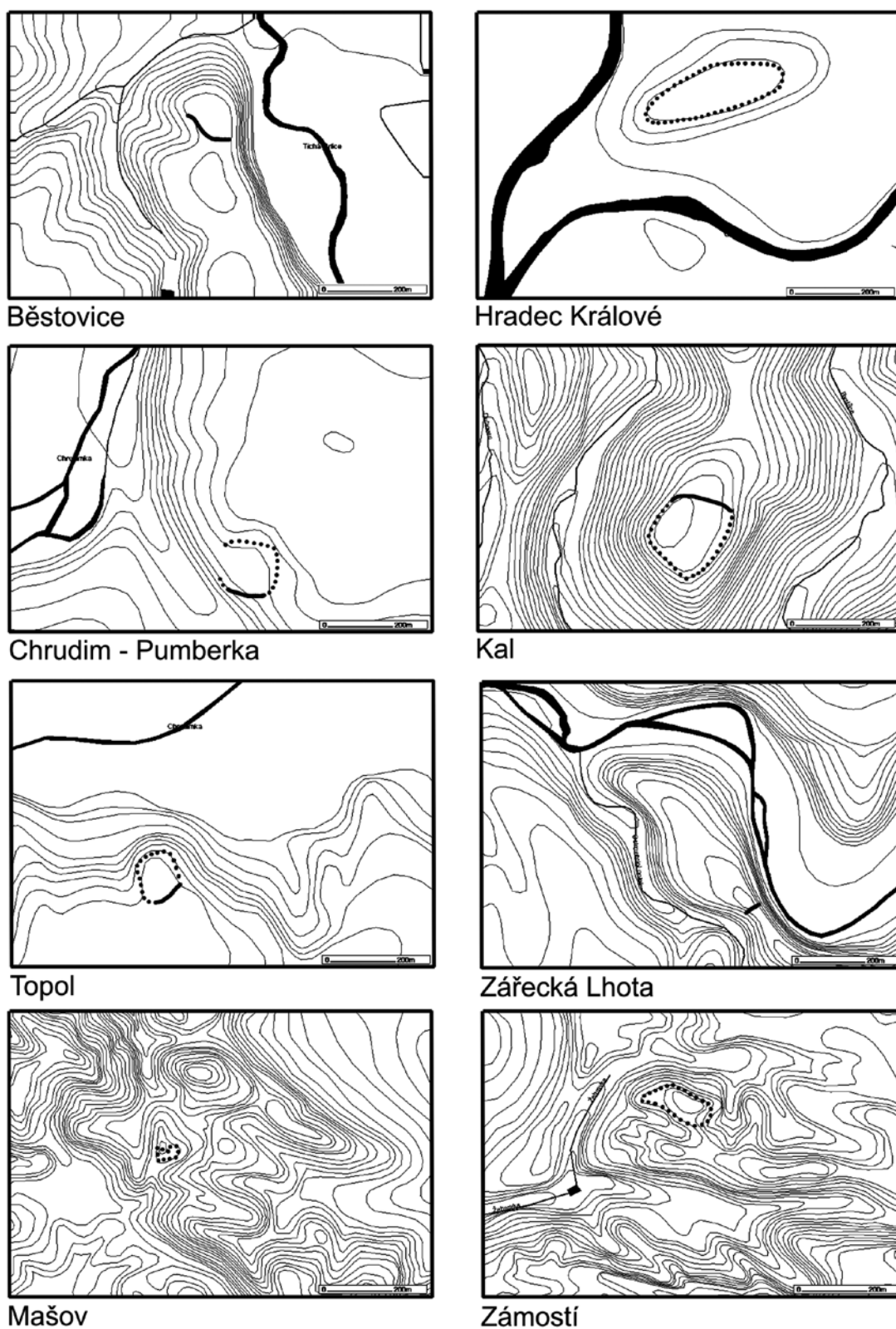
Die ostböhmisches Lausitzer Burgwälle waren wahrscheinlich die wirtschaftlichen und offenbar auch administrative Zentren der relativ dicht besiedelten überwiegend landwirtschaftlich geprägten Gebiete. Das bedeutendste Zentrum des Fernverkehrs und der Umverteilung war der offenbar ausgedehnte Burgwall in Königgrätz (Hradec Králové), der wegen seiner zentralen strategischen Lage dazu vorbestimmt war. Auch die beträchtlichen Abmessungen und die zahlreichen Golddepots können eine Folge dessen sein. Mit der Kontrolle des Goldbergbaus pflegt man den Burgwall in Mělčany in Verbindung zu bringen. Auch die übrigen zeitgleichen Burgwälle verfügen über ein ausgedehntes Hinterland. Noch während der Junglausitzer Stufe kommt es zu Änderungen in der Besiedlungsstruktur, die auch in die anschließende Periode übergeht. Burgwälle des späten Bronzezeit, und zwar vor allem ihres Anfangs, sind weniger ausgedehnt obwohl die gleichzeitige Besiedlung ihrem Höhepunkt entgegengeht. Offenbar erfüllten sie mehr eine strategische Funktion, und zwar offenbar im Zusammenhang mit den Rohstoffquellen, vor allem der Kupfererze. Sie waren nämlich zumeist nicht gegen besiedelte Gebiete gewandt, sondern eher in die Gegend am Fuß des Berges. All das deutet auf eine relativ ruhige Entwicklungssära hin. In der Hallstattzeit kontrollierten befestigte Sätze wiederum besiedeltes Gebiet und offenbar auch die Trassen der Verkehrswege. Ihre Verteilung ist höchst gleichmäßig. Sie haben demnach eine administrative Funktion und profitieren zweifellos auch vom Fernhandel. Nach den Erschütterungen am Übergang der jüngeren und späten Hallstattzeit überleben Besiedlungen nur bei einigen von ihnen, jedoch erlauben es die sich mehrenden frühen latènezeitlichen Importe oder ihre Nachahmungen, die Existenz von Eliten zu vermuten, die sich möglicherweise bereits von denen der jüngeren Hallstattzeit unterschieden haben.

Für wen diese anspruchsvollen Objekte gebaut wurden kann nicht mit Sicherheit bestimmt werden. Belege für die Präsenz von aristokratischen Schichten in Ostböhmen fehlen bislang. Mehr Licht in die Sache bringen kann eine Grabung in den unmittelbar angrenzenden Gräberfeldern oder in einigen Fällen auch an den vereinzelt Hugelgräbern oder ihren Gruppen und insbesondere ein gründliches Studium des Hinterlandes dieser Burgwälle.

katastr	poloha	nadm. v.	převýšení	plocha	části	datace	RS
<b>Hradiště s potvrzenou datací opevnění do doby popelnicových polí</b>							
Běstovice	Hlavačov	335	55	1,7	1	HA1/2	x
Hradec Králové	Staré město	246	15	12	?	BD - HA2	x
Chrudim	Pumberka	285	40	2,3	1	HC - HD	
Kal	Hradiště, Vala	489	100	7,1	1	HB	x
Turnov – Mašov	Čertova ruka	370	50	0,8	1	HA2 - HD	x
Moravská Třebová	zámek - nádvoří	360	10	0,5	?	HB	
Topol	Na hradě	287	45	1	1	HD1	
Zámostí	Na Vrších	374	35	4	1	HA2	
Zámostí	Starý (a Nový) Hrádek	427	65	2	2	HA2 - LA	x
Zářecká Lhota	Hradníky	345	50	8,5	1	HA2	x
Zářecká Lhota	Hradníky	345	50	8,5	1	HB1	x
<b>Hradiště s osídlením z doby popelnicových polí, ale bez datovaného opevnění</b>							
Běstovice	Hlavačov	335	55	1,7	1	HC	x
Biskupice	Hrubé Kolo	460	105	0,7	1	HC	
Česká Cikánka	Zkamenělý zámek	783	160	0,03	1	HB	x
Češov	Valy	321	55	27	2	HA, HB, HC	x
Habřina	Prašivka	301	48	2,5	1	HD	
Habřina	Rotenberg	305	40	1,5	1	HA1/2	
Holohlavy	vodojem	260	15	?	?	BD/HA1	
Hradec Králové	Staré město	246	15	12	?	HD	x
Chrudim	Staré město	240	20	3,5	?	HA, HD	x
Jaroměř	Staré město	260	10	2,8	1	HA	x
Konecchlumí	Hůra, U Blaženy	386	115	0,75	1	HC - LA	
Lišice	Vyšehrad	263	35	?	2	HD	
Mělčany	Chlum	366	50	2	1	HA, HC	
Nové Město nad Metují	Hradiště	365	65	1,8	1	HB1	
Osek	Na Kostelíku	298	40	3	2	HD/LTA	
Pěšice	Na Valech, Hradiště	404	50	3,5	2	HB - HD?	x
Prasek	Chlum	284	55	2	1	HA	
Sedliště – Hřmenín		290	25	8	2	HB	
Skalice – Skalička	Pardědub	258	20	2,5	1	HC	
Svidnice u Slatiňan	Práčov	372	80	3,3	1	HB	x
Velká Ledská	Hradiště	338	50	2	1	BD	
Vesec u Sobotky	Poráň	310	30	1,4	1	HB, HC	x
Vraclav	Hradisko	332	20	0,8	1	HC	x
<b>Výšinné lokality</b>							
Jičín	Zebín	400	120			HB - HD?	
Podhradí u Jíčina	Velíš	430	145			HA	
Potštejn	hrad	443	140			HB - HD?	
Ráby	Kunětická hora	340	130			HC - LA	
Roveň	hrádek Nebákov	310	40			HB	
Troskovice	Trosky	460	185			HB1	
Údrnická Lhota	intravilán	290	40			HB	
Železnice	Železný	362	65			HB	x

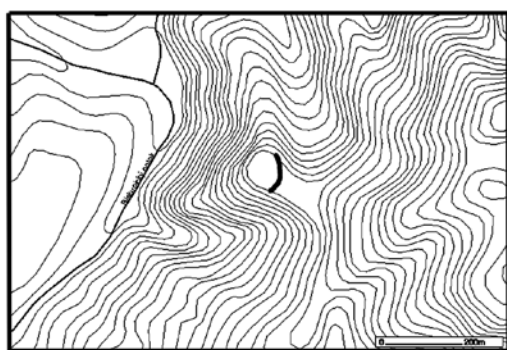
Tab. 1. Přehled lokalit (uvedena nadmořská výška, převýšení od nejbližšího vodního toku, rozloha v hektarech, údaj o členění vnitřní plochy, relativní chronologie a přítomnost pozdějšího slovanského osídlení).

Tab. 1. Übersicht der Fundstätten (Höhe ü.d.M., Höhenunterschied zum nächsten Wasserlauf, Ausdehnung in Hektar, Angabe über die Gliederung der Innenfläche, relative Chronologie und Präsenz einer späteren slawischen Besiedelung).

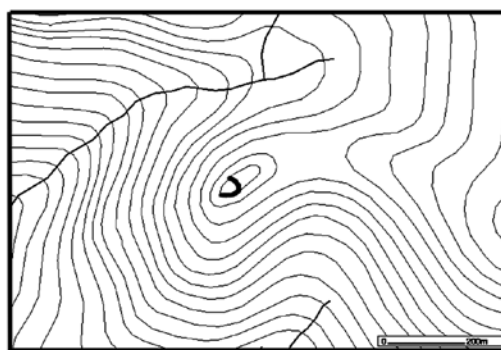


Tab. 2. Plány bezpečně doložených lokalit (Běstovice, Hradec Králové, Chrudim – Pumberka, Kal, Topol, Zářecká Lhota) a výběr skalních lokalit Českého ráje (Mašov – Čertova ruka, Záměstí – Starý a Nový Hrádek).

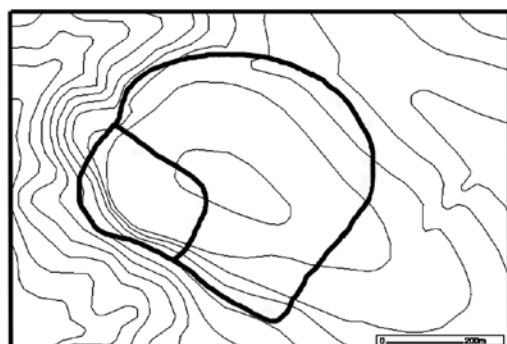
Tab. 2. Pläne von mit Sicherheit belegten Fundstätten (Běstovice, Hradec Králové, Chrudim – Pumberka, Kal, Topol, Zářecká Lhota) und Auswahl der Felsenfundstätte im Böhmischem Paradies (Mašov – Čertova ruka, Záměstí – Starý und Nový Hrádek).



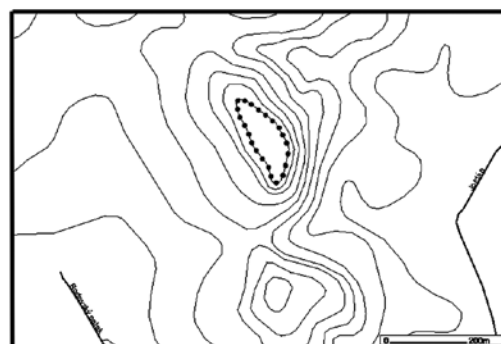
**Biskupice**



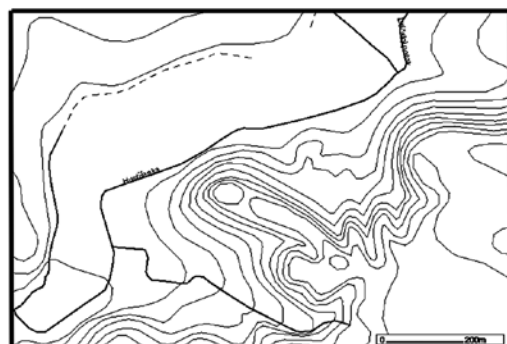
**Česká Cikánka**



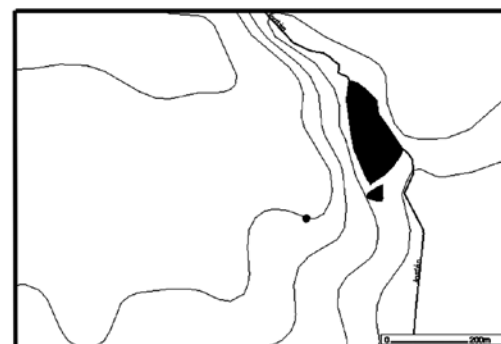
**Češov**



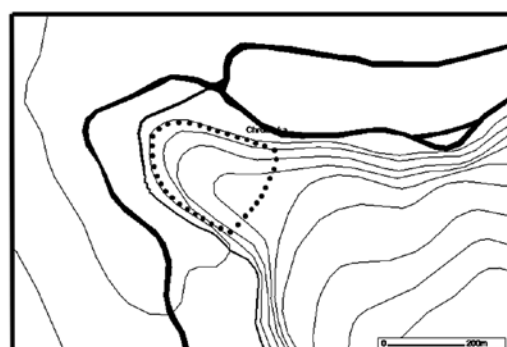
**Habřina - Prašivka**



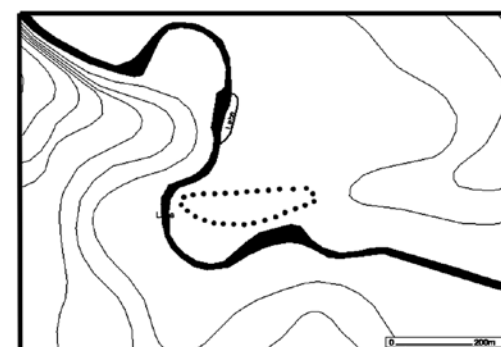
**Habřina - Rotemberk**



**Holohlavy**



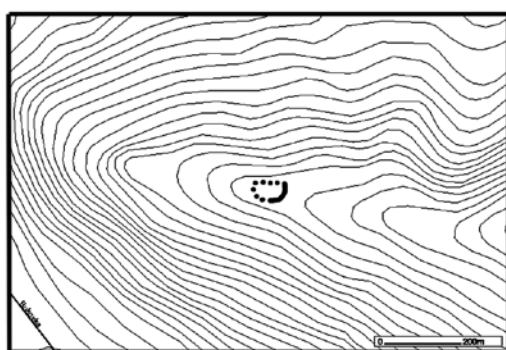
**Chrudim - staré město**



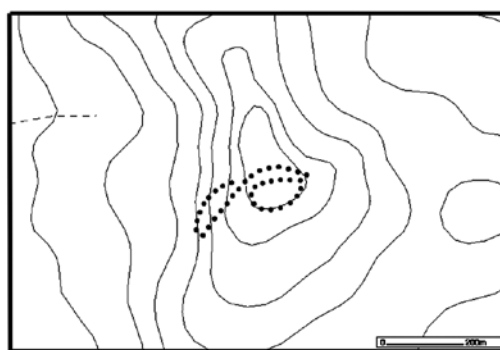
**Jaroměř - staré město**

Tab. 3. Výběr pravděpodobných, avšak bezpečně nedoložených hradišť (Biskupice, Česká Cikánka, Češov, Habřina-Prašivka, Habřina-Rotemberk, Holohlavy, Chrudim-Staré Město, Jaroměř-Staré Město).

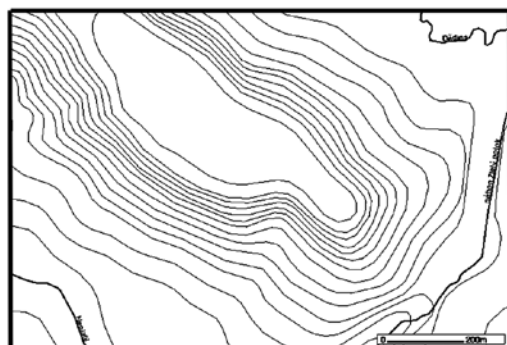
Tab. 3. Auswahl wahrscheinlicher, jedoch nicht mit Sicherheit belegter Burgwälle (Biskupice, Česká Cikánka, Češov, Habřina-Prašivka, Habřina-Rotemberk, Holohlavy, Chrudim-Staré Město, Jaroměř-Staré Město).



**Konecchlumí**



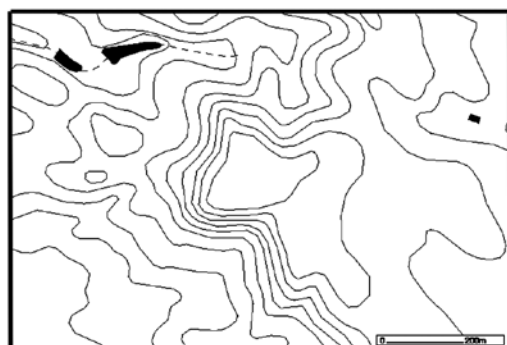
**Lišice**



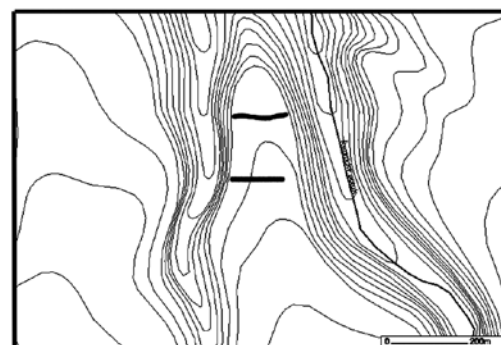
**Mělčany**



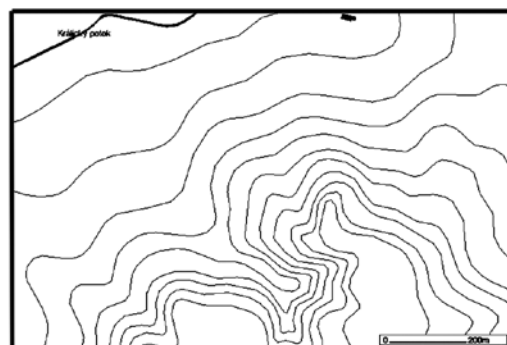
**Nové Město nad Metují**



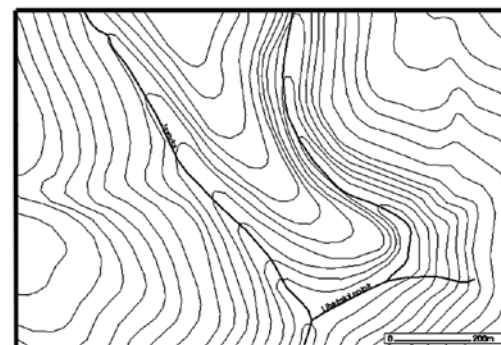
**Osek**



**Pěšice**



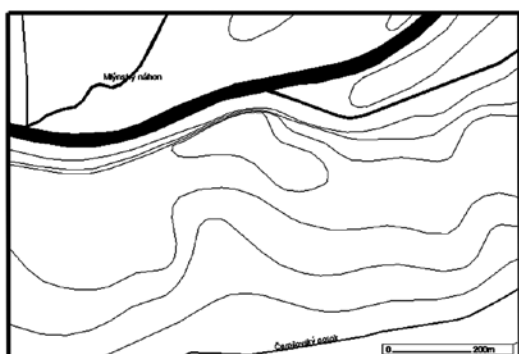
**Prasek**



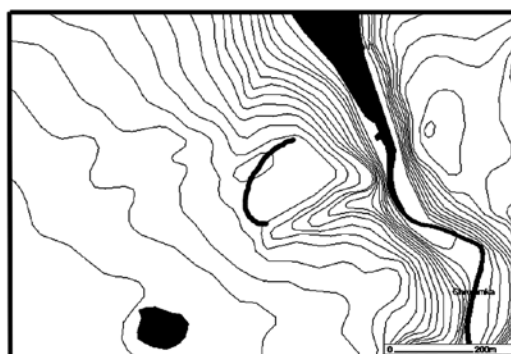
**Sedliště - Hřmenín**

Tab. 4. Výběr pravděpodobných, avšak bezpečně nedoložených hradišť (Konecchlumí, Lišice, Mělčany, Nové Město nad Metují, Osek, Pěšice, Prasek, Sedliště – Hřmenín).

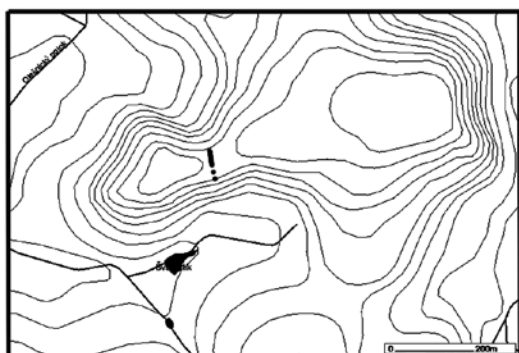
Tab. 4. Auswahl wahrscheinlicher, jedoch nicht mit Sicherheit belegter Burgwälle (Konecchlumí, Lišice, Mělčany, Nové Město an der Metuj, Osek, Pěšice, Prasek, Sedliště – Hřmenín).



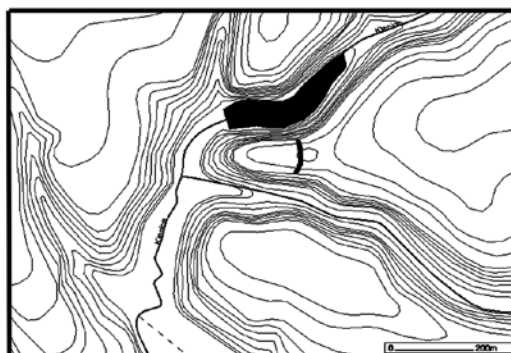
**Skalice - Skalička**



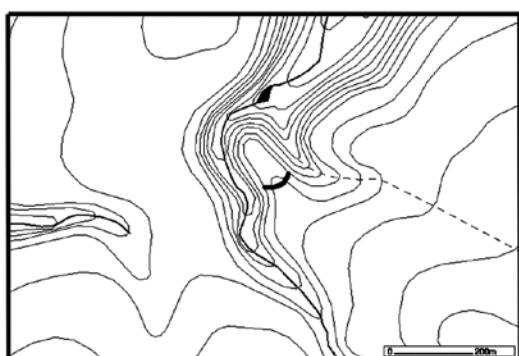
**Svídnice**



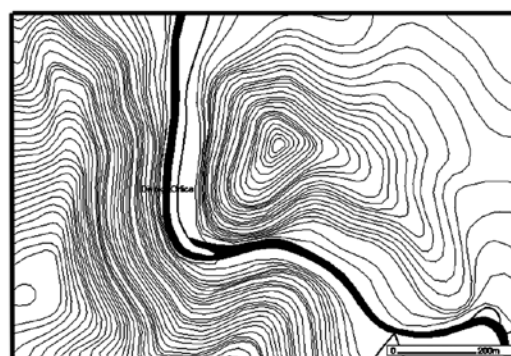
**Velká Ledská**



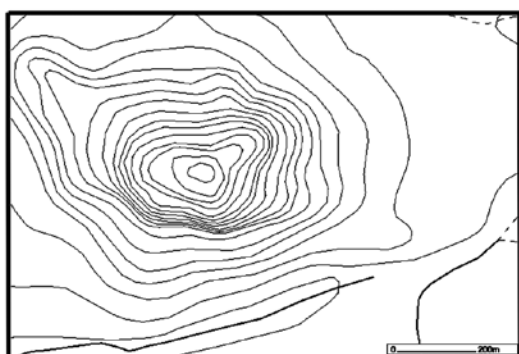
**Vesec u Sobotky**



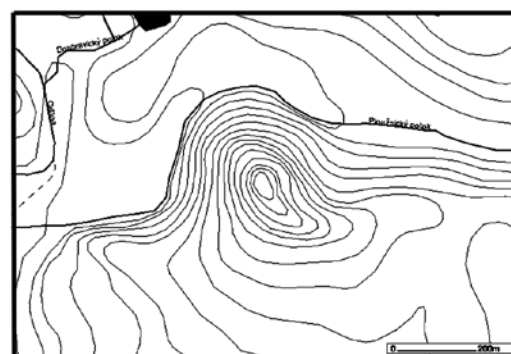
**Vraclav**



**Potštejn**



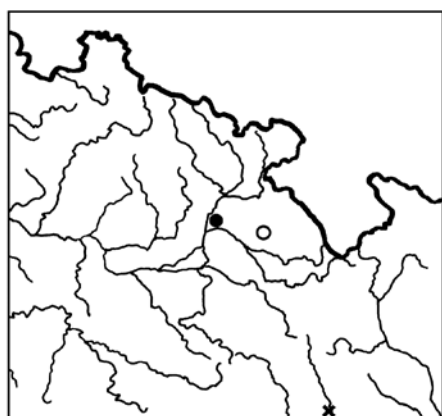
**Ráby (Kunětická hora)**



**Železnice - Těšín**

Tab. 5. Výběr pravděpodobných, avšak bezpečně nedoložených hradišť (Skalice, Skalička, Svídnice, Velká Ledská, Vesec u Sobotky, Vraclav) a výšinných lokalit (Potštejn, Ráby, Železnice – Těšín).

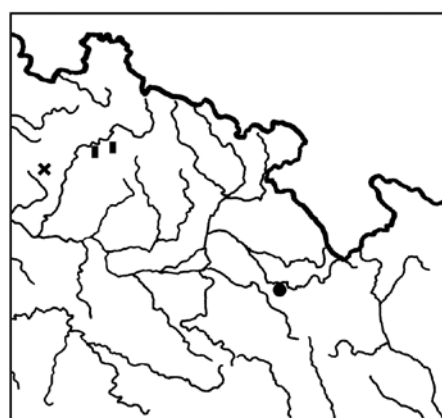
Tab. 5. Auswahl wahrscheinlicher, jedoch nicht mit Sicherheit belegter Burgwälle (Skalice, Skalička, Svídnice, Velká Ledská, Vesec bei Sobotka, Vraclav) und höhergelegene Fundstätten (Potštejn, Ráby, Železnice – Těšín).



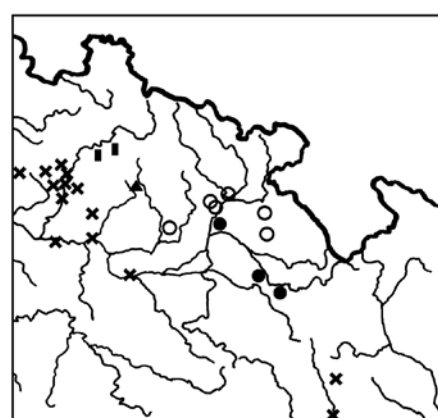
**BD**



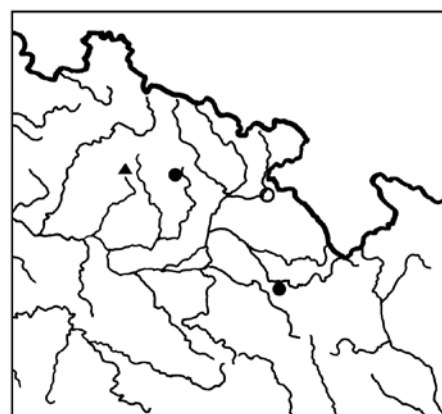
**HA1**



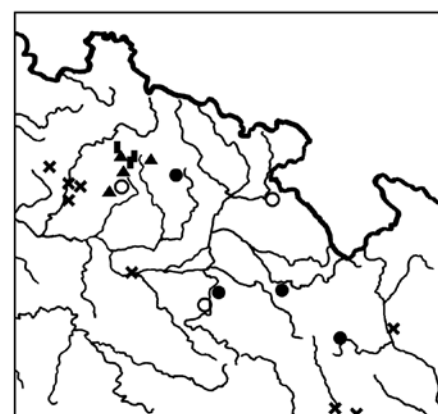
**HA2**



**souhrn BD - HA2**



**HB1**



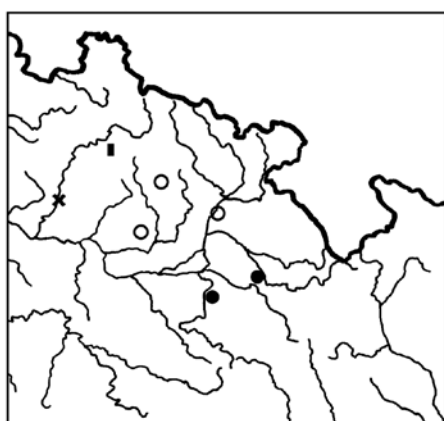
**souhrn HB1 - HB3**

- hradiště s datovaným opevněním
- předpokládaná hradiště bez datovaného opevnění
- ▲ výšinná sídliště
- skalní hradiště Českého ráje
- \* současné lokality mimo řešené území

Tab. 6. Rozšíření hradišť a výšinných lokalit v mladší a pozdní době bronzové.

Tab. 6. Verbreitung der Burgwälle und höhergelegenen Fundstätten in der jüngeren und späten Bronzezeit.

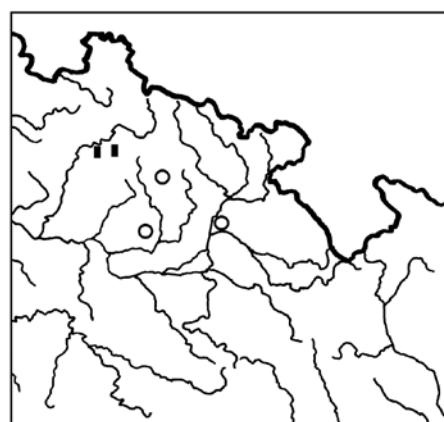




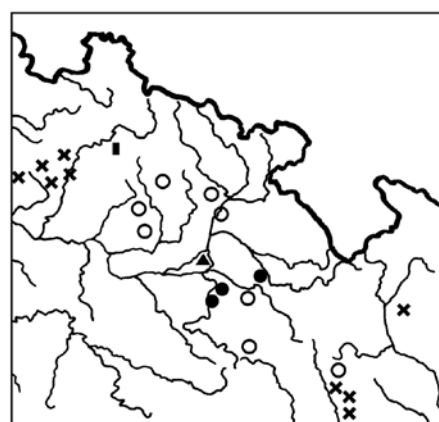
HC



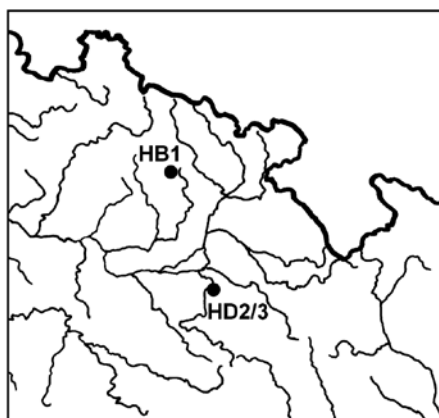
HD1



HD2 - LA



souhrn HC - HD



hradiště zaniklá požárem

- hradiště s datovaným opevněním
- předpokládaná hradiště bez datovaného opevnění
- ▲ výšinná sídliště
- skalní hradiště Českého ráje
- × současné lokality mimo řešené území

Tab. 7. Rozšíření hradišť a výšinných lokalit v době halštatské a rozšíření dokladů násilných destrukcí.

Tab. 7. Verbreitung der Burgwälle und höhergelegenen Fundstätten während der Hallstattzeit und Verbreitung der Belege von gewaltsamen Zerstörungen.