

Jílek, Jan

Nálezy římských zvonů na území ČR a naddunajské části Dolních Rakous

In: *Moravskoslezská škola doktorských studií. Seminář 1.* Měřínský, Zdeněk (editor); Klápště, Jan (editor); 1. vyd. Brno: Masarykova univerzita, 2008, pp. 145-153

ISBN 9788021047495

Stable URL (handle): <https://hdl.handle.net/11222.digilib/127696>

Access Date: 16. 02. 2024

Version: 20220831

Terms of use: Digital Library of the Faculty of Arts, Masaryk University provides access to digitized documents strictly for personal use, unless otherwise specified.

NÁLEZY ŘÍMSKÝCH ZVONŮ NA ÚZEMÍ ČR A NADDUNAJSKÉ ČÁSTI DOLNÍCH RAKOUS¹

Jan Jílek

Abstrakt:

Nálezům římských zvonů na území ČR a naddunajské části Dolních Rakous nebyla od konce 80 let 20. století věnována pozornost. V tomto textu jsou shromážděny jak již v minulosti publikované exempláře, tak nově objevené památky. Valná většina zvonů ze sledované oblasti pochází z germánských sídlišť.

Klíčová slova:

zvony – římské výrobky – doba římská – koňský postroj – germánská sídliště

Abstract:

Finds of Roman bells on Czech Republic territory and in the Upper-Danube region of lower Austria

The finds of Roman bells on the Czech Republic territory and in the Upper-Danube Region of Lower Austria have attracted scant attention since the late 1980's. The text presents both previously published specimens and newly-discovered items. The majority of the bells excavated in the area come from German settlements.

Key words:

bells – Roman products – Roman Age – horse harness – German settlements

1. ÚVOD

Nálezy římských zvonů z území ČR a naddunajské části Dolního Rakouska nebyly doposud samostatně zhodnoceny. Pozornost byla věnována pouze jednotlivým kusům, a to především v přehledových (Droberjar 2002, 388) nebo regionálně zaměřených pracích (Podborský – Vildomec 1972, 124). Rovněž stav poznání těchto artefaktů na území celé svobodné Germánie byl až do 80. let 20. století dosti neuspokojivý. Více informací o římských zvonech pocházejících z barbarika se odborné veřejnosti dostalo díky komplexním zhodnocením z pera *W. Nowakowskeho* (1987; 1988; tam i starší literatura). *Nowakowskeho* práce z roku 1988 hodnotící zvony z evropského barbarika se přirozeně zabývá i nálezy z námi vymezené oblasti. Na tomto místě je však nutné poznamenat, že je více než vhodné zmiňovaný soupis doplnit o staré, do *Nowakowskeho* katalogu nezařazené památky a o zvony nově získané až po vydání díla (mapa 1). V následujícím zpracování budeme vycházet z *Nowakowskeho* (1988) typologie, která byla rozšířena a doplněna *Ch.*

¹ Tento příspěvek by nemohl vzniknout bez podpory grantu č. 404/05/H527 a také bez potřebného zájmu ÚAM FF MU v Brně. Za kresebnou dokumentaci vděčím A. Radvanové. This contribution would have been impossible without grant No. 404/05/H527 and the necessary background of the Institute of Archaeology and Museology of the Faculty of Arts, Masaryk University. I would like to extend my thanks to A. Radvanová for providing the drawings.

Flügelem (1993, 99–100) a *D. Božičem* (2005, 315–317). Ačkoliv sledované předměty mají především díky svým náleзовým kontextům pouze rámcově vypovídací „schopnosti“, zaslouží si jako jeden z druhů římských výrobků náležitou pozornost.

2. ČECHY

Z území Čech registrujeme tři římské zvony, máme zde na mysli staré nálezy z Přerova nad Labem (*Šnajdr* 1906, 142–144; *Motyková-Šnajdrová* 1963, 47–48; *Droberjar* 2002, 270), Broučkova² (*Sbírký... 1908*, 216–217; *Nowakowski* 1988, 94) a Hrádku nad Nisou (*Nowakowski* 1988, 95). Bohužel ve všech případech nelze již dnes vzhled zvonů přesně popsat a tím pádem ani typologicky zařadit. Bronzový zvon s železným srdcem z Přerova nad Labem byl součástí bohatého bojovníckého hrobu. Druhý exemplář z Broučkova, darovaný do sbírek dnešního Národního muzea v roce 1905 J. Waňkem (*Sbírký... 1908*, 216–217), mohl pocházet ze sídliště i pohřebiště (viz *Píč* 1905, 148, 299, 307–308). Třetí zvon z Hrádku nad Nisou měl pocházet z žárového pohřebiště (*Nowakowski* 1988, 95).

3. MORAVA A NADDUNAJSKÁ ČÁST DOLNÍCH RAKOUS

3.1. zvony cylindrického tvaru, typ *Nowakowski A*

Pro tento typ je charakteristický cylindrický tvar těla a masivní čtyřúhelníkovité nebo pětiúhelníkovité ucho (*Nowakowski* 1988, 75).

Zvon cylindrického tvaru je na sledovaném území zastoupen pouze jedním exemplářem ze sídlištního prostředí z Uherského Brodu trati „Zběsné“ (obr. 1). Poloha „Zběsné“ vydala díky výzkumu *J. Pavelčíka* (1963, 57–58; 1978; 1980, 52; *Hrubý – Pavelčík* 1992, 151) z roku 1977 dosti materiálu, který však nebyl doposud v úplnosti publikován. Sídlištní materiál získaný v roce 1977, lze rámcově datovat do druhé poloviny 2. století.

Datování hodnoceného typu je dosti široké, jak uvádí *W. Nowakowski* (1988, 75), popisovaný typ se vyskytuje již od počátku 1. století (*Božič* 2005, 316, Abb. 23:1, 3) a je znám i z kontextů z počátku 4. a konce 5. století.

3.2. zvony pyramidovitého tvaru s čtyřúhelníkovitou základnou, typ *Nowakowski B*

Určujícím znakem této variace bohaté skupiny je čtyřúhelníkovitá (obdélníkovitá nebo čtvercová) základna. Hrany pláště zvonu mohou být ostré i zaoblené. Tvar uch je variabilní.

W. Nowakowski (1988, 77–78) roztřídil tento typ podle velikosti a rozlišil tři varianty, které poté datoval na základě jejich náleзовých kontextů. V našem pojednání použijeme zpřesněnou

² Dnes Třebovle, dvůr Broučkov.



Mapa 1. Rozšíření římských zvonů na území Čech, Moravy a naddunajské části Dolních Rakous.

Karte 1. Verbreitung römischer Glocken in Böhmen, Mähren und im oberhalb der Donau liegenden Teil Niederösterreichs.

klasifikaci *D. Božiče* (2005, 315–318), který revidoval a doplnil Nowakowskeho závěry.

3.2.1. zvony pyramidovitého tvaru s čtyřúhelníkovitou základnou a uchem ve tvaru polygonu

Památky tohoto druhu byly zajištěny pomocí detektoru kovů na sídlišti v Drösing (obr. 2:1,2; *Allerbauer – Jedlicka* 2000, 839–841, Abb. 526; *Allerbauer – Jedlicka* 2000a, 841–843, Abb. 546). Chronologické zařazení naleziště je především o artefakty získané povrchovou prospekci nebo detektorem kovů. Z katastru obce Drösing jsou známy artefakty (spony typu *aucissa*, *Alesia*, *Almgren 67*, zlomky bronzových nádob typu *Eggers 92*, *Radnóti 84*), které poukazují na zatím bližší nepopsané sídlištní aktivity již od zlomu letopočtu a především z první poloviny 1. století (*Tejral* 1995, 241–242; *Tejral* 1998, 118–119; *Völling* 2005, 21–22). Sídlíště v Drösing bylo využíváno i ve 2. a 3. století (*Pollak* 1980, 22).

Datovat výše zmíněné zvony, které nepocházejí z nálezových celků, je obtížné, lze se tedy opírat pouze o typologickou analýzu. K chronologii zvonů popisovaného typu se před nedávnem vyslovil *D. Božič* (2005, 316–317), který na rozdíl od *W. Nowakowskeho* (1988, 78) vyloučil jejich výrobu a používání během první poloviny 1. století. Rovněž se domnívá, že výroba těchto zvonů trvala pouze do poloviny 3. století (*Božič* 2005, 316–317). Tyto úvahy podložil nepřítomností zvonů hodnotného typu na klíčových referenčních lokalitách zmíněných úseků doby římské. Na základě Božičových zjištění zvony náleží do období od poloviny 1. století do poloviny 3. století.

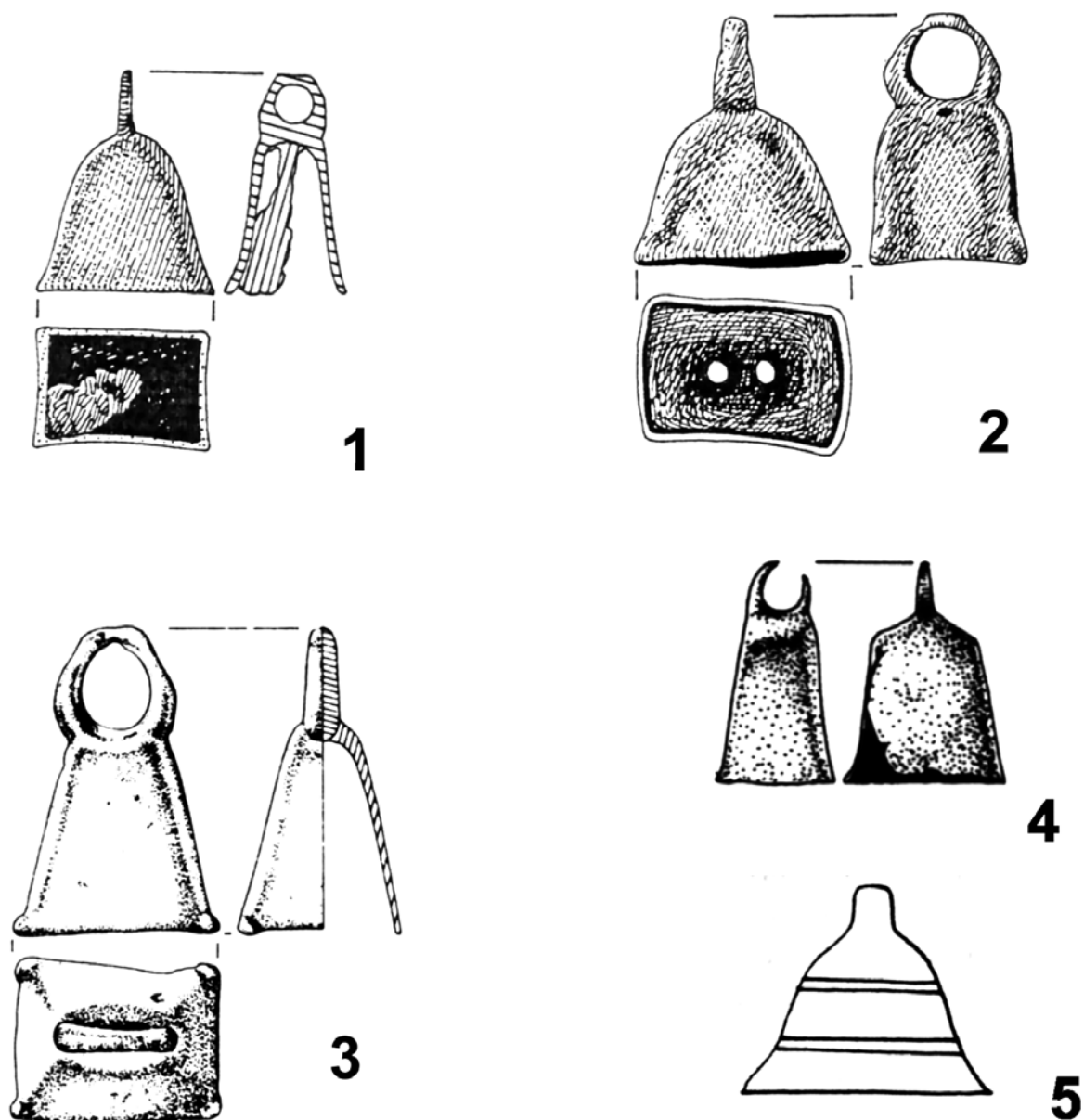
3.2.2. zvony pyramidovitého tvaru s čtyřúhelníkovitou základnou zdobenou v rozích vývalky a uchem ve tvaru polygonu

Ze sledovaného prostoru známe dva kusy, a to z Blížkovice (*Podborský – Vildomec* 1972, 124, tab. IL: 5) okr. Znojmo



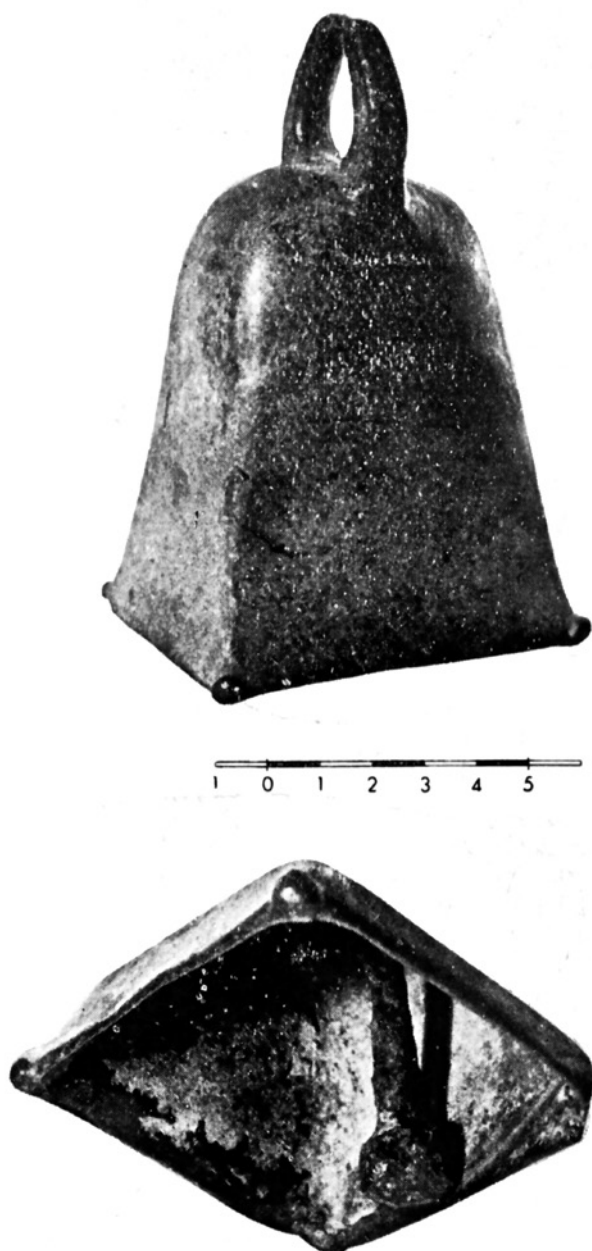
Obr. 1. Cylindrický zvon typu Nowakowski A z Uherského Brodu „Zběšné“. Abb. 1. Zylindrische Glocke vom Typ Nowakowski A aus Uherský Brod „Zběšné“.

(obr. 3) a z *Maiersch* (obr. 2: 3; *Maurer* 1976, 266–267, Abb. 250; *Nowakowski* 1988, 94). Nálezové okolnosti blízkovického exempláře jsou nejisté. Podle některých autorů lze s určitými výhradami uvažovat o tom, že zvon patřil k výbavě bojovníckého hrobu z doby markomanských válek (*Červinka* 1939, 49; *Podborský – Vildomec* 1972, 124; s otazníkem i *Droberjar*

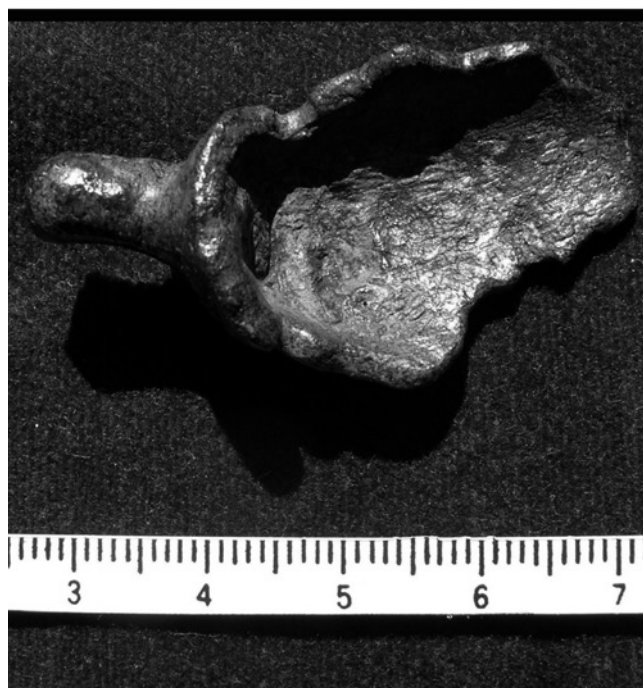
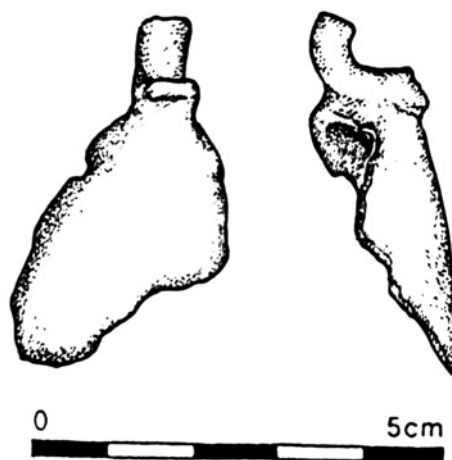


Obr. 2. Zvony z naddunajské části Dolních Rakous: 1, 2 Drösing (*Allerbauer – Jedlicka 2000*, Abb. 526; *tíž 2000a*, Abb. 546), 3 Maiersch (*Maurer 1976*, Abb. 250), 4 Enzersfeld (*Stuppner 1988*, Abb. 718), 5 Waltersdorf an der March (*Adler – Turetschek 1978*, Abb. 439).

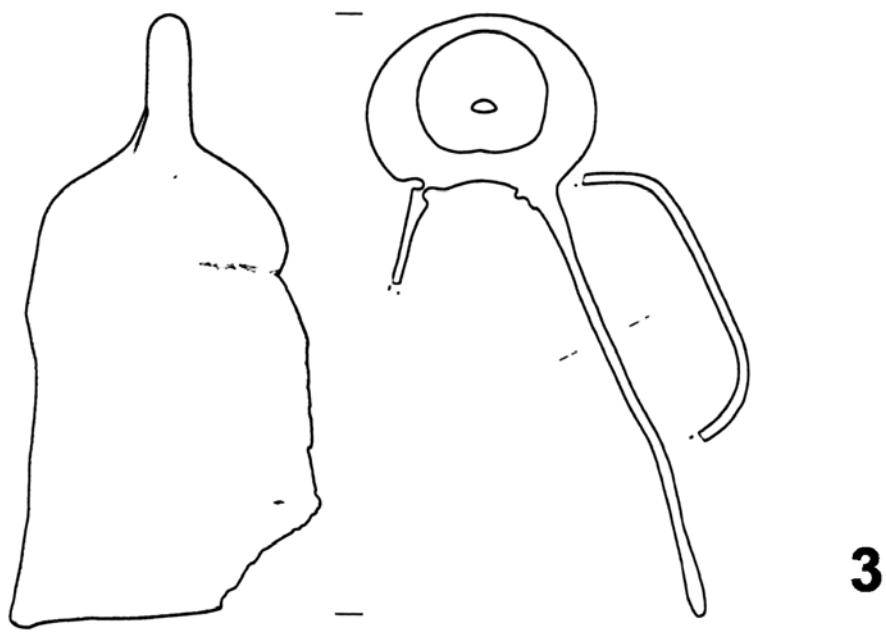
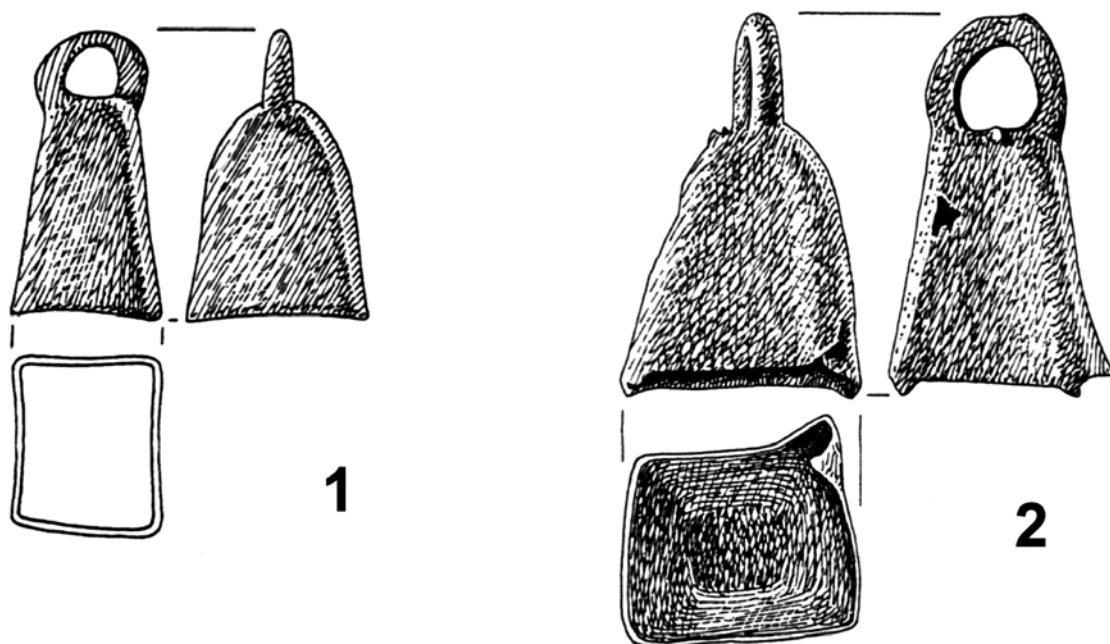
Abb. 2. Glocken aus dem oberhalb der Donau liegenden Teil Niederösterreichs: 1, 2 Drösing (*Allerbauer – Jedlicka 2000*, Abb. 526; *ders. 2000a*, Abb. 546), 3 Maiersch (*Maurer 1976*, Abb. 250), 4 Enzersfeld (*Stuppner 1988*, Abb. 718), 5 Waltersdorf an der March (*Adler – Turetschek 1978*, Abb. 439).



Obr. 3. Zvon pyramidovitého tvaru s čtyřúhelníkovitou základnou zdobenou v rozích vývalky s uchem ve tvaru polygonu z Blížkovic (*Podborský – Vildomec 1972, tab. IL:5*).
 Abb. 3. Pyramidenförmige Glocke mit viereckiger Grundlinie, in den Wolmecken verziert und einem Henkel in Form eines Polygons aus Blížkovice (*Podborský – Vildomec 1972, Taf. IL:5*).



Obr. 4. Zvon pyramidovitého tvaru se čtyřúhelníkovitou základnou a obloukovitě tvarovaným uchem z Prosiměřic „Za mlýnem“.
 Abb. 4. Pyramidenförmige Glocke mit viereckiger Grundlinie und bogenförmigem Henkel aus Prosiměřice „Za mlýnem“ (Hinter der Mühle).



Obr. 5. Zvony pyramidovitého tvaru se čtyřúhelníkovitou základnou a obloukovitě tvarovaným uchem: 1 Jedenspeigen (*Allerbauer – Jedlicka 2001a*, Abb. 719), 2 Ringelsdorf (*Allerbauer – Jedlicka 2001*, Abb. 832), 3 Kleinhöflein (*Kren 2005*, Abb. 109).

Abb. 5. Pyramidenförmige Glocken mit viereckiger Grundlinie und bogenförmigem Henkel: 1 Jedenspeigen (*Allerbauer – Jedlicka 2001a*, Abb. 719), 2 Ringelsdorf (*Allerbauer – Jedlicka 2001*, Abb. 832), 3 Kleinhöflein (*Kren 2005*, Abb. 109).

2002, 388), který byl nalezen na katastru obce (*Červinka* 1937, 113, obr. 5; *Tejral* 1971, 74; *Droberjar – Peška* 1994, 282, 299, Abb. 4: 1–3). Zvon z Maieresch byl zajištěn na sídlišti, z něhož pochází materiál datovaný do 2. a 3. století (*Pollak* 1980, 64).

Počátky výroby typu mohou být podle *W. Nowakowskeho* (1988, 78) již v první polovině 1. století. Z 1. století také pochází bronzová soška z Pompejí, na kterou jsou zavěšeny jak zvony sledovaného typu, tak zvon polokulovitěho tvaru s polygonálním držadlem, který je typický pro první polovinu 1. století³ (*Božič* 2005, 316–317, Abb. 24). Nejčastěji se však se sledovanými typy setkáváme v první polovině 3. století (*Božič* 2005, 317).

3.2.3. zvony pyramidovitěho tvaru s čtyřúhelníkovitou základnou a obloukovitě tvarovaným uchem

Tento druh je ve vybraném prostoru reprezentován kusy z Prosiměřic (obr. 4), Enzersfeldu (obr. 2: 4; *Stuppner* 1988, 288, Abb. 718), Jedenspeigen (obr. 5: 1; *Allerbauer – Jedlicka* 2001a, 650–652, Abb. 719), Kleinhöflein (obr. 5: 3; *Kren* 2005, 896, Abb. 109), Ringelsdorfu (obr. 5: 2; *Allerbauer – Jedlicka* 2001, 664–666, Abb. 832).

Zvon z Prosiměřic trať Za mlýnem⁴ byl získán na germánském sídlišti, které je známo v odborných kruzích již od 30. let 20. století. V té době je objevil H. Freising. Materiál pocházející z lokality je datován od konce 1. století n. l. až do poloviny 3. století n. l. (*Beninger* 1940, 677; *Beninger – Freising* 1933, 42; *Červinka* 1937, 113; *Droberjar* 1991; *Droberjar* 1997, 173; *Droberjar* 2002, 266; *Jilek* 2007, 169–182; *Jilek – Vokáč – Košťál* 2007, 400–403; *Pernička* 1966, 147–148; *Pernička* 1969, 125–179; *Pernička* 1970, 104–115; *Tejral* 1960, 87–93; *Tejral* 2004).

Příklady z naddunajské části Dolních Rakous představují sídlištní nálezy, které byly objeveny za pomoci detektoru kovů. Podobně jako u lokality Drösing jsou z katastru obce Ringelsdorf doloženy artefakty, jež přísluší již první polovině 1. století (*Tejral* 1998, 118–119; *Völling* 2005, 21–22). Trvání sídliště v Ringelsdorfu je doloženo i ve 2. a 3. století. Obdobně do 2. a 3. století lze datovat i osídlení z Jedenspeigen-Dammfeld, Enzersfeldu a Kleinhöflein.

Zvony z uvedených středodunajských lokalit nepatří k rozměrově velikým zástupcům svého druhu. Tvarově však odpovídají typu, který před nedávnem popsal *D. Božič* (2005, 317, Abb. 26). Ten jej označil za charakteristický pro mladší dobu římskou, tedy konkrétněji pro časový úsek po polovině 3. století s hlavním výskytem ve 4. století. Svou hypotézu podložil příklady z dobře datovatelných nálezových celků, zejména z hromadných nálezů a výšinných lokalit z území dnešního Slovinska a opevněných lokalit z Bavorska.

3.3. miniaturní zvony kuželovitěho tvaru, typ Flügel C1 min.

Jediným kusem z této pestré skupiny je exemplář z Waltersdorf an der March (obr. 2: 5; *Adler – Turetschek* 1978, 437–440, Abb. 439; *Nowakowski* 1988, 93–94). Jedná se opět o sídlištní nález získaný povrchovou prospekci. Z Waltersdorfu známe

rovněž sponu typu Alesia (*Tejral* 1998, 118–119, Fig. 5: 12), jejíž přítomnost na sídlišti lze spojovat nejpozději s obdobím těsně před zlomem letopočtu (*Kubín* 2002, 7–8). Sídlištní aktivity jsou zde doloženy i ve 2. a 3. století (*Pollak* 1980, 150).

Publikovaná kresba (*Adler – Turetschek* 1978, Abb. 439) bohužel neumožňuje podrobnější tvarové zařazení zvonu, rovněž se z ní nic nedozvíme o tvaru ucha. Miniaturní zvony kuželovitěho tvaru byly oblíbené od poloviny 1. století do druhé poloviny 4. století (*Nowakowski* 1988, 80).

4. VÝZNAM ZVONŮ V ŘÍMSKÉM A GERMÁNSKÉM PROSTŘEDÍ

Po nezbytném typologickém a kontextuálním zhodnocení je více než žádoucí věnovat pozornost také interpretaci sledovaných památek. Zvony (tintinnabula, krotala) náleží mezi idiofony (*Ginsberg-Klar* 1981, 313). Na území římské říše mohly být dle názorů *M. Klar* (1971, 329) a *M. Schatkin* (1978, 155–156) používány jako signální nástroje. Železné zvony se zavěšovaly domácím zvířatům na krk, toto tvrzení však není zcela přijímáno u zvonů vyrobených z bronzu (*Nowakowski* 1988, 83; *Božič* 2005, 315). Ty podle autorů byly pro podobné užívání příliš nákladné. Zvony jsou také hojně spojovány s jezdeckým. Z Bonnu je znám polokulovitý zvon, jenž byl součástí koňského postroje (*Klar* 1971, 329). Zvony, jež byly zavěšeny na koňský postroj, mohly mít apotropaickou funkci odhánět od jezdce nebo vozu nebezpečí (podrobně *Schatkin* 1978, 158–159). O zvonech se také uvažuje jako o hudebních nástrojích, které byly používány v různých kultech. *W. Nowakowski* (1988, 82) uvádí například kult Jupitera Dolichenského (*Noll* 1980, 95–96), Thráckého jezdce nebo blíže nespecifikovaných orientálních božstev. Podle *M. Schatkin* (1978, 163–164) byly využívány rovněž v kultu Jupitera, Junony, Mercuria a Priápa.

U památek, které pochází z hodnocené oblasti, je obtížné vystopovat některou z uvedených funkcí. Přesto se však nelze nepozastavit nad jejich použitím v barbariku. Většina kusů pochází ze sídlištního prostředí z neuzavřených nálezových celků, za těchto podmínek je velmi komplikované rekonstruovat jejich původní použití. S ohledem na poznání kontextů studovaných předmětů by byly jakékoliv hypotézy spíše „volnou hrou fantazie“. V případě dnes již nerekonstruovatelného hrobového nálezů z Přerova nad Labem (*Šnajdr* 1906, 142–144) se však nelze ubránit spekulaci, že zde nalezený zvon mohl souviset s ostruhami a udidlem, tedy atributy jezdce. Tato úvaha by neodporovala příkladům z území západního Pobaltí, kde známe rovněž hojné nálezy zvonů a součástí koňských postrojů (*Nowakowski* 1987, 120; *Malinowski* 1999, 51). U zvonů se v těchto případech předpokládá, podobně jako v římské říši, jejich apotropaická funkce.

5. ZÁVĚR

Hodnocená oblast vydala deset římských zvonů, jež pochází z germánských sídlišť, a které spolu s exemplářem z Blížkovic mohly být typologicky tříděny. Blíže poznání nálezových kontextů studovaných předmětů s ohledem na způsob jejich získání nebylo možné. Na Moravě a v naddunajské části Dolních Rakous jsou zastoupeny následující typy: zvony cylindrického

3 *W. Nowakowski* (1992, 120–121, Ryc. 6) počítá s výskytem těchto zvonů po celou dobu římskou.

4 Jinak také Prosiměřice I, Mühle Ruiner.

tvary (1x), zvony pyramidovitého tvaru s čtyřúhelníkovitou základnou a uchem ve tvaru polygonu (2x), zvony pyramidovitého tvaru s čtyřúhelníkovitou základnou zdobenou v rozích vývalky a uchem ve tvaru polygonu (2x), zvony pyramidovitého tvaru se čtyřúhelníkovitou základnou a obloukovitě tvarovaným uchem (5x), miniaturní zvony kuželovitého tvaru (1x). Datovat tento soubor nálezů lze pouze na základě srovnatelných exemplářů z římské říše a barbarika.

Zvony z germánských sídlišť získané z podorniční vrstvy nám neposkytují mnoho informací o své funkci. Paradoxně nejvíce prostoru pro interpretaci otevřel dnes již nerevidovatelný zvon z bojovníckého jezdeckého hrobu z Přerova nad Labem, u něhož je myslitelná vazba na jezdeckou výbavu pohřbu.

Nejvyšší počet (osm kusů) studovaných artefaktů vydala naddunajská část Dolních Rakous. Tuto skutečnost vysvětluje agilnější detektorový průzkum provozovaný zejména poučenými laiky. Za povšimnutí také stojí srovnání četnosti výskytu zvonů s ostatními druhy římských výrobků z vytyčeného území. Je zřejmé, že v porovnání s kovovými nádobami, sponami a keramikou (včetně *terry sigillaty*), patří zvony k vzácnějším druhům římských výrobků.

6. KATALOG

Čechy

1. Třebovle, okr. Kolín (dvůr **Broučkov**);
dnes již nerevidovatelný;
lit.: *Sbirky*...1908, 216–217; *Nowakowski* 1988, 94.

2. Přerov nad Labem, okr. Nymburk
parcela č. p. 163
dnes již nerevidovatelný zvon byl součástí inventáře bojovníckého jezdeckého hrobu
lit.: *Šnajdr* 1906, 139–144; *Motyková-Šnajdrová* 1963, 47–48; *Droberjar* 2002, 270

3. Hrádek nad Nisou, okr. Liberec
dnes již nerevidovatelný
lit.: *Nowakowski* 1988, 95

Morava

4. Blížkovice, okr. Znojmo
bez bližších nálezových okolností
lit.: *Červinka* 1937, 113; *Červinka* 1939, 49; *Podborský – Vil domec* 1972, 124, tab. IL: 5

5. Prosiměřice, okr. Znojmo
výška: 4,5 cm, šířka: 2,5 cm
trať: Za mlýnem, jinak také Prosiměřice I, Mühle Ruiner
sídlíštní nález zajištěný detektorem kovů
lit.: nepublikováno

6. Uherský Brod, okr. Uherské Hradiště
výška: 7 cm, šířka: 5 cm
trať: Zběsné – záp. část Rolnická ulice
sídlíštní nález – z orbou rozrušeného objektu
inv. č. 18391/2 a 17 298/1/77–73
lit.: *Pavelčík* 1978; týž 1980, 52

naddunajská část Dolních Rakous

7. KG Drösing. MG Drösing. VB Gänserndorf
výška: 3,7 cm, šířka: 2,1 cm
trať: Hutmannsdorf, parcela č. 4955
sídlíštní nález zajištěný detektorem kovů
lit.: *Allerbauer – Jedlicka* 2000, 839–841, Abb. 526

8. KG Drösing. MG Drösing. VB Gänserndorf
výška: 4,4 cm, šířka: 2,6 cm
trať: prostor mezi polohami Hutmannsdorf a Röhringseewiesen, parcela č. 4979
sídlíštní nález zajištěný detektorem kovů
lit.: *Allerbauer – Jedlicka* 2000a, 841–843, Abb. 546

9. KG Enzersfeld. OG Enzersfeld. VB. Korneuburg
výška: 3,8 cm
trať: Teichfeld
sídlíštní nález zajištěný detektorem kovů
lit.: *Stuppner* 1988, 288, Abb. 718

10. KG Jedenspeigen. MG Jedenspeigen. VB Gänserndorf
výška: 4,8 cm, šířka: 2,6 cm
trať: Dammfeld, parcela č. 1858
sídlíštní nález zajištěný detektorem kovů
lit.: *Allerbauer – Jedlicka* 2001a, 650–652, Abb. 719

11. KG Kleinhöflein. SG Retz. VB Hollabrunn
výška: 11 cm
trať: Köhlüssen
sídlíštní nález zajištěný detektorem kovů
lit.: *Kren* 2005, 896, Abb. 109

12. Maiersch. Gars am Kamp. BH Horn
výška: 5,6 cm, šířka: 4 cm
trať: Teichfeld, parcela č. 926
sídlíštní nález zajištěný detektorem kovů
lit.: *Maurer* 1976, 266–267, Abb. 250

13. KG Ringelsdorf. MG Ringelsdorf–Niederabsdorf. VB Gänserndorf
výška: 7 cm, šířka: 3,4 cm
trať: Trümmer (jinak Kuse), parcela č. 4067
sídlíštní nález zajištěný detektorem kovů
lit.: *Allerbauer – Jedlicka* 2001, 664–666, Abb. 832

14. Waltersdorf an der March. Gem. Drösing. BH Gänserndorf
výška: 2,8 cm
trať: Honifäcker, Unteres Feld
sídlíštní nález získaný povrchovou prospekcií
lit.: *Adler – Turetschek* 1978, 437–440, Abb. 439

LITERATURA

- Adler, H. – Turetschek, F. 1978: Waltersdorf an der March. Gem. Drösing. BH Gänserndorf, Fundberichte aus Österreich 16 (1977), 437–440.
- Allerbauer, S. – Jedlicka, F. 2000: KG Drösing. MG Drösing. VB Gänserndorf, Fundberichte aus Österreich 38 (1999), 839–841.
- Allerbauer, S. – Jedlicka, F. 2000a: KG Drösing. MG Drösing. VB Gänserndorf, Fundberichte aus Österreich 38 (1999), 841–843.
- Allerbauer, S. – Jedlicka, F. 2001: KG Ringelsdorf. MG Ringelsdorf–Niederabsdorf. VB Gänserndorf, Fundberichte aus Österreich 39 (2000), 664–666.
- Allerbauer, S. – Jedlicka, F. 2001a: KG Jedenspeigen. MG Jedenspeigen. VB Gänserndorf, Fundberichte aus Österreich 39 (2000), 650–652.
- Beninger, E. 1940: Quaden. In: H. Reinerth (ed.): Die Vorgeschichte der deutschen Stämme, Bd. II, 669–743. Leipzig–Berlin.
- Beninger, E. – Freising, E. H. 1933: Die Germanische Bodenfunde in Mähren. Reichenberg.
- Božič, D. 2005: Die spätrömischen Hortfunde von der Gora oberhalb von Polhov Gradec, Arheološki vestnik 56, 293–368.
- Červinka, I. L. 1937: Germáni na Moravě. Archeologický přehled k otázce o původu deformovaných lebek ve střední Evropě, Antropologie 14 (1936), 107–146.
- Červinka, I. L. 1939: Germáni – Němci. První okupace, nájezdy a průchody kmenů germánských na Moravě, rukopis uložen na ARÚ AV ČR Brno, v.v.i. Brno.
- Droberjar, E. 1991: Terra Sigillata in Mähren. Funde aus germanischen Lokalitäten. Brno.
- Droberjar, E. 1997: Studien zu den germanischen Siedlungen der älteren römischen Kaiserzeit in Mähren, FAP 21. Pragae.
- Droberjar, E. 2002: Encyklopedie římské a germánské archeologie v Čechách a na Moravě. Praha.
- Droberjar, E. – Peška, J. 1994: Waffengräber der römischen Kaiserzeit in Mähren und die Bewaffnung aus dem Königsgrab bei Mušov. In: Carnap-Bornheim, C. von (ed.): Beiträge zu römischer und barbarischer Bewaffnung in den ersten vier nachchristlichen Jahrhunderten, 271–301. Lublin–Marburg.
- Ginsberg-Klar, M. E. 1982: The archaeology of musical instruments in Germany during the Roman period, World Archaeology 12/3, 313–320.
- Flügel, Ch. 1993: Die römischen Bronzegefäße aus Kempten-Cambodunum. Cambodunum Forschungen V, Materialhefte zur Bayerischen Vorgeschichte A, 63, Kallmünz.
- Hrubý, V. – Pavelčík, J. 1992: Nejstarší dějiny středního Pomoraví. In: V. Nekuda (ed.): Uherskohradištsko, Vlastivěda moravská, sv. 63, 105–196. Brno – Uherské Hradiště.
- Jílek, J. 2007: Nové nálezy z doby římské z Prosiměřic (okr. Znojmo), JM 43, sv. 46, 169–182.
- Jílek, J. – Vokáč, M. – Košťál, J. 2007: Prosiměřice. okr. Znojmo, PV 48, 400–402. Brno.
- Klar, M. 1971: Musikinstrumente der Römerzeit in Bonn, BJ 171, 301–333.
- Kren, H. 2005: KG Kleinhöflein SG Retz VB Hollabrunn, Fundberichte aus Österreich 43 (2004), 896.
- Kubín, P. 2002: Římskoprovinciální spony starší doby římské z Moravy a naddunajské části Dolního Rakouska, rukopis diplomové práce uložen na Ústavu pro klas. archeologii FF KU v Praze. Praha.
- Malinowski, T. 1999: Narzędzia dźwiękowe i instrumenty muzyczne z okresu Późnolateńskiego i okresu wpływów rzymskich w Polsce, Przegląd Archeologiczny 47, 45–59.
- Maurer, H. 1976: Maiersch. Gars am Kamp. BH Horn, Fundberichte aus Österreich 15 (1975), 266–267.
- Motyková-Šneidrová, K. 1963: Die Anfänge der römischen Kaiserzeit in Böhmen, FAP 6. Pragae.
- Noll, R. 1980: Das Inventar des Dolichenusheiligtums von Mauer an der Url (Noricum), Der römische Limes in Österreich 30.
- Nowakowski, W. 1987: Z badań nad dzwonekami rzymskimi znajdowanymi nad wschodnim Bałtykiem. Brażowe Tintinnabulum z Malborka, Archeologia 37 (1986), 107–122.
- Nowakowski, W. 1988: Metallglocken aus der römischen Kaiserzeit im europäischen Barbaricum, Archaeologia Polona XXVII, 69–146.
- Nowakowski, W. 1992: Rzymskie brązowe dzwonki ze zbiorów Instytutu archeologii Uniwersytetu Jagiellońskiego, Archeologia XLII (1991), 117–122.
- Pavelčík, J. 1963: Sídliště z období římského imperia u Uherského Brodu, PV 1962, 57–58. Brno.
- Pavelčík, J. 1978: Uherský Brod, okr. Uherský Brod. Sídliště z období římského imperia, NZ č. j. 314/78. uložen na ARÚ AV ČR Brno, v.v.i. Brno.
- Pavelčík, J. 1980: Další nálezy z období římského imperia u Uherského Brodu (okr. Uherské Hradiště), PV1977, 52. Brno.
- Pernička, R. M. 1966: Die Keramik der älteren römischen Kaiserzeit in Mähren. Brno.
- Pernička, R. M. 1969: Die Forschungen in Prosiměřice (Kreis Znojmo) in den Jahren 1956 und 1957 – Fundbericht, SPFFBU E 14, 125–179.
- Pernička, R. M. 1970: Nálezy z doby římské na lokalitě Prosiměřice II, SPFFBU E 15, 103–115.
- Píč, J. L. 1905: Starožitnosti země České II. Čechy na úsvitě dějin. Žárové hroby v Čechách a příchod Čechů, sv. 3. Praha.
- Podborský, V. – Vildomec, V. 1972: Pravěk Znojemska. Brno.
- Pollak, M. 1980: Die germanischen Bodenfunde des 1.–4. Jahrhunderts n. Chr. im nördlichen Niederösterreich. Wien.
- Sbirky 1908: archaeologie praehistorické v Museu král. Českeho, PA XXII, 216–217.
- Schatkin, M. 1978: Idiophones of Ancient World. Description, terminology geographical distribution, functions, Jahrbuch für Antike und Christentum 21, 147–172.
- Stuppner, A. 1988: KG Enzersfeld. OG Enzersfeld. VB. Korneuburg, Fundberichte aus Österreich 24/25 (1985/86), 288.
- Šnajdr, L. 1906: Nálezy u Přerova n. Labem, PA XXI, 139–144.
- Tejral, J. 1960: Sídlištní objekt z mladší doby římské v Prosiměřicích, okr. Znojmo, PV 1959, 87–93. Brno.
- Tejral, J. 1971: Příspěvek k datování moravských hrobových nálezů ze sklonku starší doby římské a počátku mladší doby římské, SlArch XIX, 27–93.
- Tejral, J. 1995: Zur Frage der frühesten elbegermanischen Machzentren nördlich der mittleren Donau am Beispiel des

römischen Importes. In: Tejral, J. – Pieta, K. – Rajtár, J. (eds.): *Kelten, Germanen, Römern vom Ausklang der Latène-Zivilisation bis zum 2. Jahrhundert im Mitteldonaugebiet*, 225–265. Brno–Nitra.

Tejral, J. 1998: The Amber Route and Roman Military Campaigns north of the middle Danube Area during the first two centuries AD. In: Čižmářová, J. – Měchurová, Z. (eds.): *Peregrinatio Gothica. Jantarová stezka, Supplementum AMM LXXXII*, 111–136.

Tejral, J. 2004: Mušov und Czarnówko-Bemerkungen zu weiträumigen Verbindungen zwischen germanischen Herrschaftszentren. In: Friesinger, H. – Stuppner, A. (eds.): *Zentrum und Peripherie – gesellschaftliche Phänomene in der Frühgeschichte*, 327–387. Wien.

Völling, Th. 2005: *Germanien an der Zeitenwende*, BAR inter. ser. 1360. Oxford.

Glocken im Vergleich zu Metallgeschirr, Fibeln und Keramik (einschl. *Terra sigillata*) zu den kostbareren Arten römischer Produkte zählen.

Mgr. Jan Jílek, Ústav archeologie a muzeologie FF MU,
A. Nováka 1, 602 00 Brno (Východočeské muzeum Pardubice,
Zámek 2, 530 02 Pardubice)

K tisku doporučil doc. PhDr. Jaroslav Tejral, DrSc.

ZUSAMMENFASSUNG

Funde römischer Glocken auf dem Gebiet der Tschechischen Republik und des oberhalb der Donau liegenden Teils Niederösterreichs

Das ausgewertete Gebiet umfaßt zehn römische Glocken, die aus germanischen Siedlungen stammen und die zusammen mit dem Exemplar aus Blížkovice typologisch klassifiziert werden konnten. Eine genauere Kenntnis der Fundumstände der untersuchten Gegenstände war im Hinblick auf die Art und Weise ihres Auffindens nicht möglich. In Mähren und im oberhalb der Donau liegenden Teil Niederösterreichs sind folgende Typen vertreten: Zylindrische Glocken (1x), pyramidenförmige Glocken mit viereckiger Grundlinie und einem Henkel in Form eines Polygons (2x), pyramidenförmige Glocken mit viereckiger Grundlinie, in den Wolmecken verziert und Henkel in Form eines Polygons (2x), pyramidenförmige Glocken mit viereckiger Grundlinie und bogenförmigem Henkel (5x), kegelförmige Miniaturglocken (1x). Diese Gruppe Funde kann lediglich aufgrund vergleichbarer Exemplare aus dem römischen Reich und des Barbarikums datiert werden.

Die in der Pflugschicht gefundenen Glocken aus den germanischen Siedlungen liefern uns nicht viele Informationen über ihre Funktion. Paradoxerweise läßt uns die heute nicht mehr revidierbare Glocke aus dem Grab eines Reiterkriegers in Přerov an der Elbe, bei welchem die Bindung an die Grabbeigabe eines Reiters denkbar ist, den meisten Raum für eine Interpretation.

Die größte Anzahl (acht Stück) der untersuchten Artefakte lieferte der oberhalb der Donau liegende Teil Niederösterreichs. Diese Tatsache wird durch die agilere Detektoruntersuchung erklärt, die vor allem von geschulten Laien betrieben wird. Bemerkenswert ist auch ein Vergleich der Anzahlmäßigkeit des Vorkommens der Glocken mit den übrigen Arten römischer Produkte im abgesteckten Gebiet. Es ist offensichtlich, daß die