

Peroutková Matějková, Kristýna

Hrnčířská formička z Jičína

Archaeologia historica. 2011, vol. 36, iss. 2, pp. 583-591

ISSN 0231-5823 (print); ISSN 2336-4386 (online)

Stable URL (handle): <https://hdl.handle.net/11222.digilib/128222>

Access Date: 17. 02. 2024

Version: 20220831

Terms of use: Digital Library of the Faculty of Arts, Masaryk University provides access to digitized documents strictly for personal use, unless otherwise specified.

Hrnčířská formička z Jičína

KRISTÝNA PEROUTKOVÁ MATĚJKOVÁ

Abstrakt: Článek se zabývá hrnčířskou formičkou, kterou se podařilo nalézt při výzkumu zaniklého městského příkopu v Jičíně. Krom základního popisu předmětu a rozboru jeho motivu se krátce věnuje i představení hrnčířského řemesla v daném regionu. Současně se snaží poskytnout přehled dosud publikovaných analogií a zamýšlí se nad vývojem reliéfní výzdoby keramických nádob na našem území.

Clíčová slova: Formička – hrnčířství – Jičín – novověk – reliéfní výzdoba – keramika.

A Potter's Mould from Jičín

Abstract: The article introduces a potter's mould excavated during the research into a derelict town ditch in Jičín. Apart from the basic description of the item and an analysis of its motif, the contribution discusses pottery in the region. It also presents an overview of similar items published so far, and considers the development of relief decoration of ceramic vessels on Czech and Moravian territory.

Key words: Mould – pottery – Jičín – modern age – relief decoration – ceramics.

Historie města Jičína, ležícího v severovýchodních Čechách, se odvíjí od přelomu 13. a 14. století, kam se na základě rozboru písemných pramenů datuje doba jeho vzniku. Zatímco o jeho translaci z prostoru dnešního Starého Města se dnes už víceméně nepochybuje, ohledně identity jeho zakladatele panují nadále pochybnosti. Ať už byl iniciátorem jeho založení samotný král Václav II. (jak by o tom svědčila například velkorýsá výměra náměstí), nebo snad šlechtic Léva z Konecchlumí, vlastníci nedaleký hrad Brada, poddanským městem se Jičín stal nedlouho po svém vzniku. Roku 1337 ho v rámci velišského panství zakoupil od Jana Lucemburského Beneš z Vartenberka. Vartenberkové pak město drželi až do počátku 15. století a k jeho rozvoji přispěli zvláště prodejem tzv. králova práva měšťanům roku 1416 (Mencl 1940, 5; Menčík 1902, 14, 26, 47; Francek 2004, 6).

Ekonomický význam Jičína však ani tak v průběhu staletí nepřekročil mantinely malého města polozemědělského charakteru, výraznější prosperitě se těšil zvláště za vlády rodu Trčků v 16. století. V první polovině 17. století se vévodovi Albrechtu z Valdštejna (1583–1634) podařilo Jičín dočasně pozdvihnout, avšak tato mimořádně příznivá situace neměla dlouhého trvání. Navzdory nepřízni osudu a skutečnosti, že nebyl křížovatkou důležitých obchodních tras, si Jičín v rámci regionu udržel svou pozici v podstatě dodnes.

Hrnčíři v Jičíně

Obyvatelé města ale nebyli živi jen zemědělstvím; v písemných pramenech lze dohledat řadu řemesel a živností, které zde provozovali. Běžně se v nich setkáváme také s hrnčíři, a to i přesto, že okolí Jičína neoplývalo výrazně kvalitní hlínou. Tento nedostatek se projevil až v období novověku, kdy se zvýšily nároky na kvalitu produkovaného zboží a jičínské hrnčířství pozvolna zanikalo. Jeho počátky jsou zde však doloženy už ve 14. století – prvním nám známým provozovatelem tohoto řemesla byl k roku 1362 jakýsi „Frenlin“ (Menčík 1902, 286).

Jmenný soupis jeho následovníků, rekonstruovaný ze zachovaných soudních knih, pokračuje až do první poloviny 17. století. Tyto prameny se bohužel omezují jen na vlastnické vztahy, otázkám fungování cechu či úrovni zdejší produkce se nevěnují. Přesto lze vyvodit, že největší rozkvět tu hrnčíři zažili až na prahu novověku, kdy o nich přichází nejvíce zmínek. V průběhu 16. století nacházíme zástupce tohoto řemesla i mezi vlastníky domů stojících bezprostředně u jičínského náměstí, což by mohlo svědčit o relativní prosperitě zdejšího cechu.

Spolu s novopackými byli také jičínské hrnčířské od roku 1597 sdruženi v tzv. Sedmeráčkém cechu (Menčík 1902, 165–167, 267, 285). Hrnčířství v Nové Pace pak dále vzkvétalo; už roku 1613 se tamější cech osamostatnil a v závěru 19. století dosahovali místní výrobci dokonce nadregionálního významu. V Jičíně byla situace opačná. Zdejší keramika se patrně nevymykala běžnému dobovému standardu, a tak zatímco k roku 1757 zde pracovalo ještě pět hrnčířů, k roku 1835 není zmiňován žádný. Výjimku představovala produkce kamnářská, pro níž zde existují doklady ještě ve druhé polovině 19. století (Scheufler 1958, 116, 119; 1972a, 158).

Ačkoli někteří hrnčíři sídlili i v hranicích města, dílny a pece bychom pravděpodobně našli spíše až za jeho hradbami. V Jičíně zaujali parcely těsně přiléhající k řece Cidlině na Holínském a Pražském předměstí, tedy východně a na jih od městského jádra. Větší frekvenci hrnčířů lze předpokládat zvláště na prvním ze jmenovaných předměstí. Krom vyššího počtu parcel, které zde v 16. století vlastnili, dali název i malé brance vnitřního pásu opevnění. Takzvaná „*fortna Hrnčířská*“ se částečně dochovala v dnešním názvu ulice Fortna. Touto brankou se chodilo i k obecnímu hliníku (Menčík 1902, 167), z čehož můžeme usuzovat, že jičínské hrnčířské těžili surovinu přímo na místě.

Jak už bylo předesláno, o samotné produkci keramiky se z písemných pramenů nedozvíme nic. Bohužel ani archeologie, soustavně doplňující muzejní sbírky množstvím keramických nálezů, nám dosud nepřinesla žádné svědectví v podobě výrobního zařízení nebo hrnčířských střepešů. Jedinou stopou po zaniklém řemesle jsou sporadické nálezy pracovních nástrojů, které vedle nespočetných fragmentů nádob různého stáří a zpracování představují pomyslnou kapku vody v moři. Jelikož střepy bez dalších analýz není možné jednoznačně připisat místním výrobcům, nástroje můžeme považovat za mnohem platnější doklad jejich zdejší činnosti.

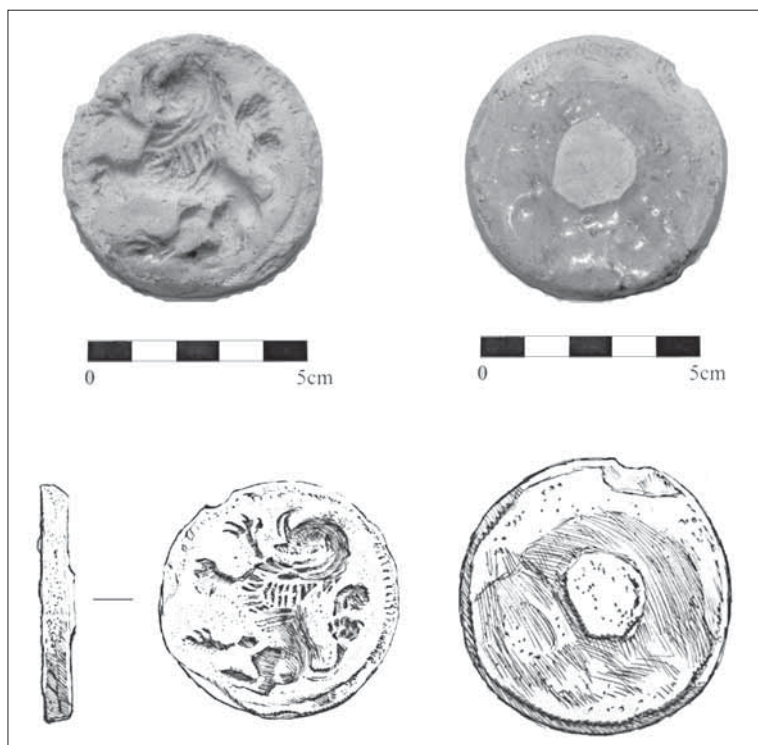
Vzhledem k tomu, že se hrnčíři většinou obešli bez specializovaného náčiní (Žegklitz 1985, 153), není snadné je v nálezovém fondu z Jičína rozlišit. Pochybností se tak nezbavíme ani v případě kostěného kolků, jehož jedna strana mohla být v místě původního kloubního spoje přibroušena do paprčitého ornamentu, natož u ohlazeného glazovaného střepu ze dna nádoby, který snad mohl být sekundárně použit k formování vytáčených nádob (Peroutková Matějková 2008, 90). Mezi prokazatelné nálezy této kategorie proto řadíme jen tzv. hrnčířskou formičku, kterou se spolu s obrovským objemem střepového materiálu podařilo vyzvednout během předstihového záchranného výzkumu části zaniklého městského příkopu v roce 1999 (Ulrychová 1999, 33).

Výzkum probíhal v ploše městské památkové rezervace Jičín v ulici Tylově, která se nachází za východní stranou náměstí (obr. 3). Příkop v těchto místech tvořil první pás opevnění. Počátky jeho fungování lze velmi zhruba datovat do průběhu 14. století, zatímco jeho závěr nastal nejpravděpodobněji kolem roku 1632, kdy vrcholila asanace a úpravy města řízené vévodou Valdštejnem (Buchar 1938, 249). Nálezové okolnosti bohužel znesnadňují datování. Městské příkopy představovaly ve většině případů lokální smetiště, navíc průběžně čištěné (pro druhý pás jičínského opevnění je tato skutečnost doložena i archeologickým výzkumem; Prostředník 1995, 233). Jednotlivé vrstvy jsou vzájemně natolik promíšené, že se v žádném případě nedají vnímat jako chronologické horizonty.

Keramická formička

Zmiňovaná formička (obr. 1) je kruhová o průměru 58 mm. Do spodní části – razidla – je vhlouben motiv lva. Na svrchní straně je patrně odlomené držadlo původně usnadňující manipulaci, které se však nedochovalo. Lze si ho představit jako váleček nebo kužel přilepený kolmo ke svrchní části razidla. V místě odlomení mělo průměr cca 20 mm. Jelikož nevíme, jakým způsobem bylo s formičkou nakládáno a neznáme žádnou přímou analogii (dosud publikované formičky byly vytvořeny pouze z jednoho kusu hlíny a jejich držadla jsou zformována poměrně primitivně; srov. např. Hazlbauer 1988, obr. 1), není možné se vyjádřit k původní délce držadla.

Keramická hmota je jemnozrnná, bez makroskopicky výraznějšího ostřiva. Její narů-



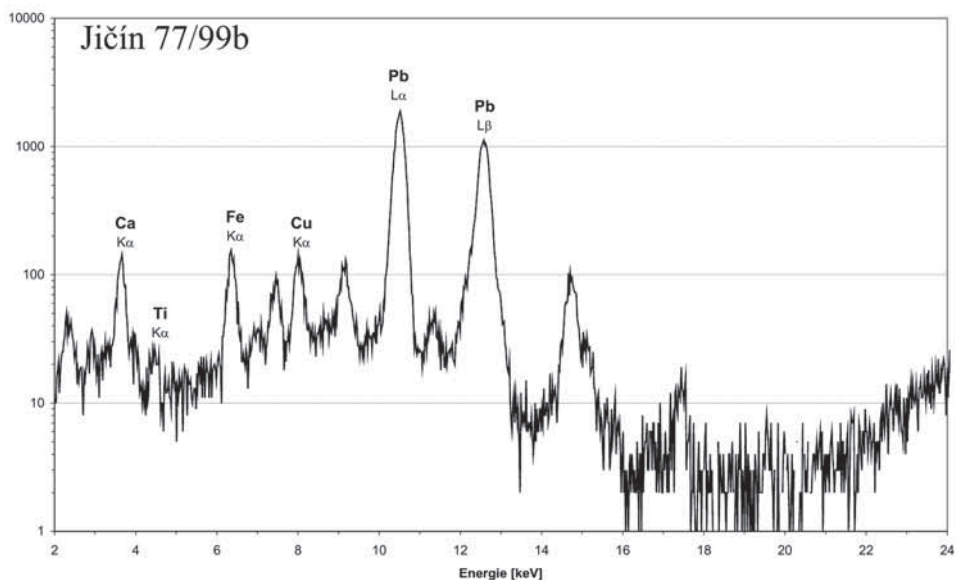
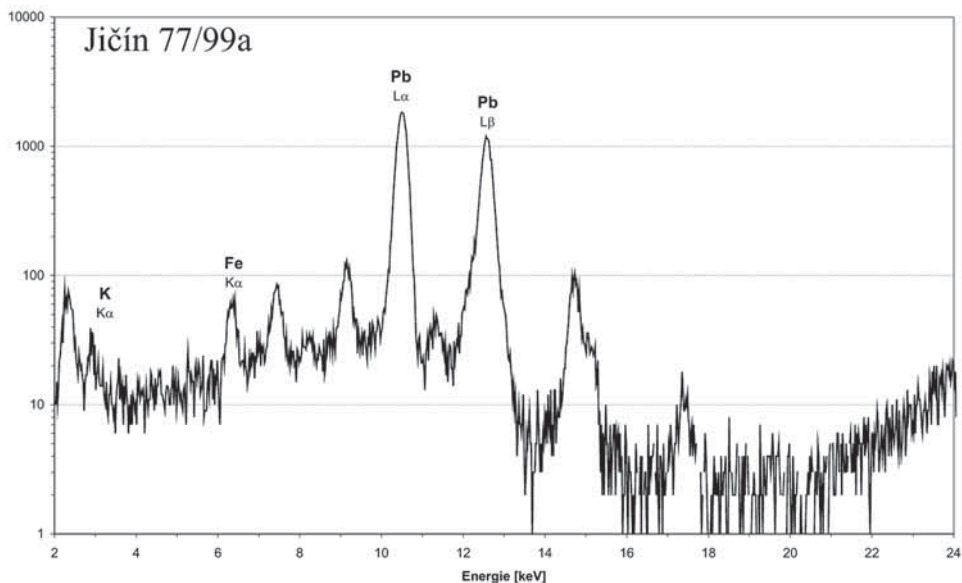
Obr. 1. Fotodokumentace a kresebná dokumentace hrnčířské formičky. Kresba L. Balák.
Abb. 1. Foto- und Zeichendokumentation der kleinen Töpferform. Zeichnung L. Balák.

žovělá barva svědčí o oxidačním výpalu. V místech odlomeného držadla je formička politá žlutou glazurou, na razidlo se žlutá a světle zelená glazura dostala spíše nedopatřením. Rentgen-fluorescenční analýza prokázala (obr. 2a, b),¹ že převažující žlutá poleva je olovnatá. Minimálně zastoupená (zdá se, že kontaminací jiným glazovaným zbožím) zelená glazura vykazuje shodné olovnaté složení; k jejímu dobarvení bylo použito oxidů mědi.

Ústředním motivem formičky je lev. Mnohoznačnost jeho zpracování v průběhu středověku a raného novověku se velmi obecně dá shrnout do třech hlavních námětových okruhů. Vedle čistě zoomorfních námětů, kde však lev může figurovat ještě v alegorickém či mytologickém kontextu, je nejpočetněji zastoupeným heraldický okruh. Lev je v něm nejčastěji ztvárňován jakožto symbol českého státu a jeho představitelů. Poslední okruh je spojený s náboženskou tematikou. Zobrazený lev zde nabýval hned několika i zcela rozporuplných významů: mohl symbolizovat samotného Krista (scény zmrtvýchvstání) i jeho (pokořený) protipól (scény souboje se Samsonem; Brych 2004, 8–9; Loskotová–Menoušková 2010, 406, 410).

Ačkoli lvu na jičínské formičce chybí koruna, není pochyb o tom, že toto ztvárnění spadá do druhého z vymezených okruhů. Dvojitý ocas i vzpřímený postoj jsou neodmyslitelnou součástí českého zemského znaku. Zatímco velký vyplazený jazyk je vykreslen poměrně neuměle, hřívá, pokrývající většinu lviho těla, se dočkala výraznějšího zpracování. Dobře patrné jsou také tlapy s drápy i zakončení obou ocasů. Dekorativnost a skutečnost, že lev je spodobněn coby krácející, poukazují na fakt, že se jedná o dílo spadající svým uměleckým pojetím spíše do závěru středověku až počátku novověku (Brych 1999, 63–65). Za zmínku také stojí, že dvouocasý lev se objevuje i na erbu již

¹ Materiál k dané metodě postoupil Mgr. Martin Hložek, odborný pracovník ÚAM FF MU, jemuž tímto děkuji za zprostředkování uvedených výsledků.



Obr. 2. Rentgen-fluorescenční analýza žluté (a) a zelené (b) glazury.

Abb. 2. Röntgenfluoreszenzanalyse der gelben (a) und grünen (b) Glasur.

zmiňovaného Albrechta z Valdštejna a na motiv lví hlavy lze narazit u většiny uměleckých realizací vzniklých na vévodův popud.

Z technologického hlediska je formička vlastně negativní maticí. Charakter otisku i celková miniaturizace napovídají, že jejímu vzniku předcházelo zhotovení pozitivu. Podobně jako u kadlubů, sloužících k výrobě reliéfně zdobených kamnových kachlů, lze předpokládat pozitiv hliněný, případně dřevěný (Smetánka 1968, 558). Ten byl posléze vytlačen do ještě měkké hlíny připravované kruhové matrice a vypálen. Samotné zpracování je poměrně drobné, a těžko se proto vyjadřovat k umělecké zručnosti výrobce. Opačná orientace figury po jejím otištění, která je v rozporu s heraldickými pravidly, bývá někdy chápána jako

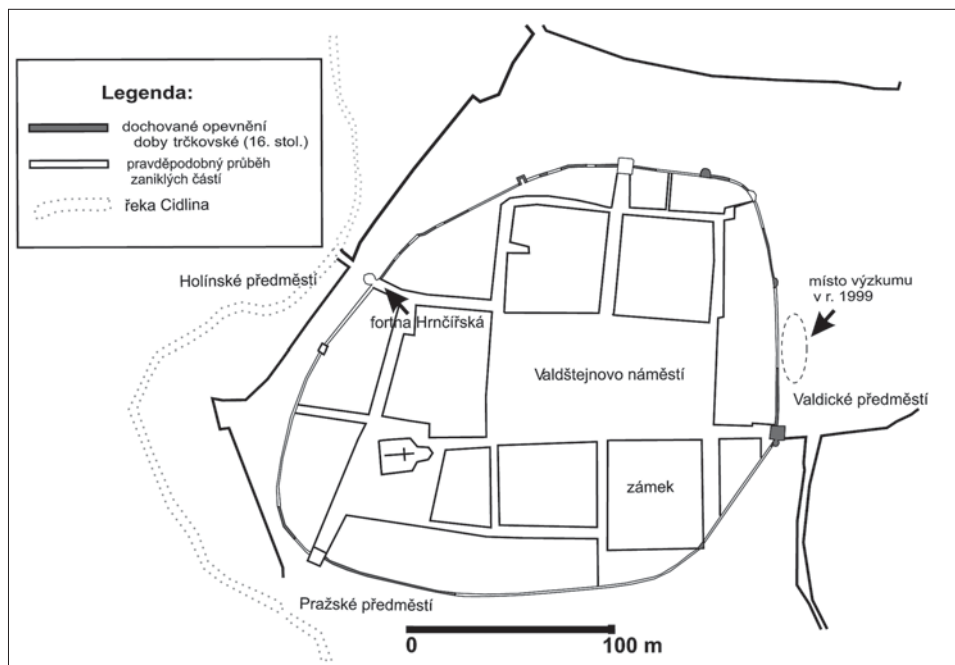
neznalost nebo možné pochybení autora (Petráň 1970, 22). Dochované kachle s analogickými motivy však dokazují, že lev hledící heraldicky doleva byl chybou běžnou a vzniklou v důsledku výroby (Krása 2008, 90, 98–99; Brych 1999, 62).

To nás také přivádí k otázce vlastního povolání autora formičky. Existuje předpoklad, že na větších zakázkách (jakými byla například kachlová kamna) spolupracovali hrnčíři se specializovanými výrobci forem – řezbáři (uvažuje se také o řezačích mincovních kolků nebo medailérech; souhrnně Ernée–Vitanovský 2003, 548). V některých případech si lze představit, že formy s méně náročným motivem si vyrobil i samotný hrnčíř jako svůj pracovní nástroj. V tomto směru pak další otázky vyvolává nahodile aplikovaná glazura. Domněnka, že předmět mohl mít díky tomu pro majitele zvláštní význam, může být vzhledem k našemu neúplnému poznání hrnčířské produkce zavádějící.

Plastická výzdoba pomocí formiček

Plastická výzdoba keramiky tvořená pomocí formiček se v našem prostředí projevuje zřetelněji až v pozdním středověku, zhruba od 15. století. Pro toto období jsou typické jednodušší nálepy, nejčastěji tzv. maliny (Nekuda–Reichertová 1968, 131, 341). S narůstající oblibou těchto reliéfních prvků v průběhu novověku se také rozšiřuje škála výzdobných motivů. Příkladně stylizovaný rostlinný dekor, seskupený do kruhových či oválných medailonků, je považován za specifikum tzv. hostomického zboží (Vařeka 2002, 283; Žegklitz 2001, 112), vyráběného ve druhé polovině 17. století. Vedle vegetabilních motivů se však už v období konce 16. až první poloviny 17. století setkáme i s poměrně realisticky utvářenými reliéfy heraldických znaků nebo biblických výjevů (Bláha–Sedláčková 1997, 17). Otázkou je, zda se jedná o importy nebo domácí provenienci.

Ačkoli V. Scheufler měl vytlačování stěn nádob do formiček za „osobitou českou techniku 17. století“ (Scheufler 1972, 51), její původ v našem prostředí zcela jednoznačný není. Reliéfně zdobené nádoby z moravského prostředí byly většinou považovány za importy z Německa, Dolního Rakouska nebo Slezska (Pajer 1983, 49). V případě hostomického zboží se usuzuje



Obr. 3. Plán města Jičína se zakreslením průběhu opevnění. Volně podle Uličný 2004, 128.

Abb. 3. Stadtplan von Jičín mit eingezeichnetem Verlauf der Befestigungsanlage. Frei nach Uličný 2004.

na inspiraci porýnskými kameninami, na níž upozorňoval už J. Koula (Koula 1917, 181). Netřeba však hledat jen v Porýní; s analogicky zdobenou kameninou se lze setkat i severně od českých hranic v oblasti lužické (srov. Horschik 1978, 369–376). Erbovní motivy (včetně heraldického lva) a znaky se pak běžně vyskytují i na kameninách ze saských produkčních center (Horschik 1978, 108; 117; 164–167). Nicméně i když se pravděpodobně nejedná o původní českou techniku, podstatné je, že zde byla v průběhu novověku úspěšně adaptována (jak dotvrzují i pozdější aplikace na nádobách 19. století; Štajnochr 2004, 809–810, 823).

Mimo stolní keramiku našly formičky uplatnění i při výrobě reliéfně zdobených komorových kachlů. Počátky i rozmach jejich používání lze spojovat s pozdně gotickým až renesančním obdobím, kdy se projevuje výraznější zdobnost. Malé provedení formiček totiž umožňovalo aplikaci i velmi drobných motivů například na jednotlivé výčnělky (cimbuří) korunních římsových kachlů (Brych 1999, 64). Jak dokládají nálezy podobných předmětů z 19. století (viz níže), udržela se tato technika po celý novověk.

Jinou, a z hlediska využití hrncířských nástrojů ještě méně probádanou kapitolou, je problematika značek na dnech, příp. dalších partiích středověkých nádob. První značky nacházíme už ve druhé polovině 8. století, jejich uplatnění pozvolna mizí v průběhu 13. a 14. století patrně vlivem změn ve výrobní technologii keramiky. Ojedinele se s nimi setkáme i v 15. století. Mnohdy poměrně složitě utvářený motiv dává tušit předem připravenou formu – dřevěný negativ. Ten měl být do nádoby otištěn ještě v průběhu výroby na hrncířském kruhu (Varadzin 2005, 165–168, 176). Druhá kategorie značek vznikla rovněž otiskem, respektive vtláčením, a jejich aplikace se objevuje zhruba od 13. století průběžně až do novověku. K jejich vytvoření bylo zapotřebí specializovaného (dřevěného či kostěného?) nástroje – kolků – se zformovaným pozitivem, který byl před vypálením otištěn do ještě vlhké hlíny již zhotovených nádob (Nekuda–Reichertová 1968, 87–98). Obecně lze říci, že existence značek potvrzuje používání určitého typu formiček už v raném středověku a zároveň dokládá i jiný než primárně estetický význam reliéfní výzdoby.

Dostupné analogie

Oproti dokladům reliéfně zdobené keramiky jsou nástroje sloužící hrncířům k vytváření drobných aplikací na keramice či kamnových kachlích spíše vzácností. Asi za nejstarší lze považovat soubor gotických formiček ze Sezimova Ústí, který nebyl dosud uceleně publikován (Richter 1986, 232). Do závěru 14. až první poloviny 15. století je pak kladena ojedinelá formička z Rakovníka (Ježek 1994, 18–19), ztvárňující lidskou tvář. S uplatněním velmi podobného reliéfu se setkáme i na keramice novověké (Pajer 1983, 50).

Renesančnímu období je připisován fragment kadlubu (?) z Mostecké ulice v Praze. S exemplářem z Jičína jej spojuje nejen pravidelný kruhový tvar a nestejně uplatnění glazury, ale hlavně motiv heraldického lva na razidle. Oproti jičínskému se však tento lev dočkal dokonalejšího uměleckého zpracování. Na detailně propracované hlavě nese dobře patrnou korunku, je umístěn v kruhovém medailonu a orientován heraldicky správně. Průměr kompletní formy se ovšem blíží cca 23 cm, což je ve srovnání s jičínskou formičkou podstatný rozdíl. Vzhledem k rozměrům je pochopitelné, že kadlub je dáván do souvislosti s kamnářskou produkcí (Brych 1999, 64; 2004, 214).

Nejnověji byly keramické formičky nalezeny také ve výbavě hrncířské dílny odkryté během výzkumu na náměstí Republiky v Praze (Žegklitz–Vitanovský–Zavřel 2009, 210). Na základě rozboru písemných pramenů víme, že ji v letech 1531–1572 provozoval hrncíř Adam Špaček. Ačkoli v dílenském odpadu bylo objeveno množství kadlubů určených k výrobě kamnových kachlů, autoři článku předpokládají, že zmiňované formičky sloužily nejspíše k výzdobě stolní keramiky. Dva publikované exempláře rozšiřují dosud známou škálu motivů (ryba a žalud) a dokládají i poměrně primitivní zformování úchopky.

O něco mladší je soubor z Nového Strašecí u Rakovníka, publikovaný roku 1988 Z. Hazlbauerem (Hazlbauer 1988, 2–6). I v tomto případě lze spojit formičky s hypotetickým autorem – hrncířem Janem Jelínkem, působícím ve městě ve 30. letech 17. století.

Letopočet 1635 na jedné z nich vymezuje dobu jejich vzniku velmi přesně. Jelikož motivy jsou spíše prosté, autor článku se domnívá, že si je hrnčíři vyráběli sami. Nástroje sloužící k podobnému účelu publikoval také V. Scheufler. Jedná se o soubor sádrových formiček na kamnářské ozdoby z Chýnova (Scheufler 1972, příloha č. 88). Jejich datace je ovšem ještě pozdější, pocházejí až z 19. století.

Možností, jak používat formičku, bylo více. Jako nejsnadnější se podle experimentů Z. Hazlbauera a P. Volfa (Hazlbauer–Volf 1993, 24–26) jeví dekor vymačkávaný zevnitř stěny nádoby. Rovněž je možné nalepit už vyhotovený reliéf na stěnu nádoby² anebo naposled – použít kolek jako jednoduché razítko. V našem případě nelze jednoznačně rozsoudit, jak bylo s předmětem nakládáno, neboť aplikace motivu nebyla v archeologickém materiálu z Jičína zatím doložena (nevyskytuje se ani v dosud souhrnně nepublikovaném souboru reliéfně zdobených nádob – patrně květníků – z nedalekého Valdštejnova casina). Vyloučit s určitostí můžeme snad jen variantu třetí, neboť se vzhledem k hloubce i velikosti reliéfu nezdá pravděpodobná.

Závěr

Problematický náleзовý kontext nevypovídá nic konkrétního ani o majiteli jičínské formičky, ani o době jejího vzniku. Přítomnost glazury ji umožňuje datovat velmi obecně do 16. století, kdy dochází na Jičínsku k jejímu výraznějšímu rozšíření. Této dataci neodporuje ani zvolený heraldický motiv lva, těšící se velké oblibě zvláště v 15. století. Vzhledem k tomu, že v průběhu první poloviny 16. století tento trend ustupuje (Brych 1999, 61, 64–65), je možné vyjádřit předpoklad, že formička vznikla právě v tomto časovém intervalu. Opomíjet však nelze ani skutečnost, že heraldický lev byl součástí erbu Albrechta z Valdštejna; uplatnění motivu proto mohlo mít v Jičíně smysl ještě v průběhu první poloviny 17. století.

Závěrem lze konstatovat, že formička je svého druhu unikátem rozšiřujícím poměrně úzkou základnu podobných dosud známých artefaktů a současně také škálu uplatňovaných výzdobných motivů. V neposlední řadě nám poskytuje alespoň drobnou informaci o možnostech a schopnostech českých hrnčířů.

Literatura

- BLÁHA, J.–SEDLÁČKOVÁ, H., 1998: Slavnostní keramika. In: Renesanční Olomouc v archeologických nálezech. Sklo, slavnostní keramika a kachle. Archeologické výzkumy Památkového ústavu v Olomouci 1973–1976 (Sedláčková, H., ed.), 15–18. Olomouc.
- BRYCH, V., 1999: Lvem mě nazývají. Středověké dlaždice a kachle s motivem českého znaku, Umění a řemesla 41, č. 4, 60–65.
- 2004: Kachle doby gotické, renesanční a raně barokní. Výběrový katalog Národního muzea v Praze. Praha.
- BUCHAR, V., 1938: Kolik domů bylo zbořeno v Jičíně v době valdštejnské, Sborník Musejního spolku v Jičíně IV, 249–250.
- ERNÉE, M.–VITANOVSKÝ, M., 2003: Řezaná negativní dřevěná forma: první krok při výrobě čelní vyhrávací stěny kamnového kachle? – Die geschnitzte Negativform aus Holz – der erste Schritt bei der herstellung der reliefierten Blattkachle?, AR LV, 548–560.
- FRANCEK, J., 2004: Jičín. Praha–Litomyšl.
- HAZLBAUER, Z., 1988: Raně novověké formičky z Nového Strašecí, Zpravodaj Okresního muzea a galerie Rakovník, č. 2, 2–8, 13–20.
- HAZLBAUER, Z.–VOLF, P., 1993: Raně barokní hrnčířské formičky z Nového Strašecí a způsoby jejich použití, PŠC 7, 23–29.
- HORSCHIK, J., 1978: Steinzeug 15.–19. Jahrhundert. Von Bürgel bis Muskau. Dresden.
- JEŽEK, M., 1994: Hrnčířská formička z Rakovníka. In: Miscellanea Archaeologica a discipulis J. Slámae dedicata, 18–21. Praha.
- KOULA, J., 1917: Co nám vyprávějí pražské střepy 17. století, PA XXIX, 12–16, 176–183.

² Pěknou ukázkou použití větších a složitějších matric, sloužících k dekoraci keramických výrobků, poskytují v publikaci Keramik G. Reineking von Bock a D. Wettscherek: do formiček z porézní hlíny, které byly slabě vypáleny, se vtlačila měkká plastická hlína. Pozitiv byl po krátkém zaschnutí vyjmut a připevněn na zdrsňenou plochu nádoby (Reineking von Bock–Wettscherek 1989, 24–25).

- KRÁSA, 2008: Krása, která hřeje. Výběrový katalog gotických a renesančních kachlů Moravy a Slezska – Schönheit, die wärmt. Gotische und renaissancezeitliche Kacheln aus Mähren und Schlesien (Menoušková, D.–Měřínský, Z., edd.). Uherské Hradiště.
- LOSKOTOVÁ, I.–MENOŠKOVÁ, D., 2010: Kachle se lvím motivem. In: Zaměřeno na středověk. Zdenkovi Měřínskému k narozeninám, 406–419. Praha.
- MATĚJKOVÁ, K., 2007: Výsledky zpracování archeologických nálezů z městského příkopu v Jičíně, Zpravodaj muzea v Hradci Králové 33, 265–276.
- MENCL, J., 1940: Historická topografie města Jičína I. Jičín.
- MENČÍK, F., 1902: Dějiny Jičína. Jičín.
- MENOŠKOVÁ, D., 1999: Ikonografie a ikonologie v kontextu středověkých reliéfně zdobených kachlů z Brna – Ikonographie und Ikonologie im Zusammenhang mit den mittelalterlichen Kacheln aus Brünn, AH 24, 375–385.
- NEKUDA, V.–REICHERTOVÁ, K., 1968: Středověká keramika v Čechách a na Moravě. Brno.
- PAJER, J., 1983: Počátky novověké keramiky ve Strážnici. Strážnice.
- PEROUTKOVÁ MATĚJKOVÁ, K., 2008: Středověký a novověký Jičín ve světle archeologických nálezů a aspekt dobového hrncířství, rkp. nepubl. diplomové práce uložená na ÚAM FF MU. Brno.
- PETRÁŇ, J., 1970: Český znak. Praha.
- PROŠTŘEDNÍK, J., 1995: Příspěvek k dějinám stavebního vývoje města Jičína v 16. století, Z Českého ráje a Podkrkonoší 8, 231–238.
- REINEKING VON BOCK, G.–WETTSCHERECK, D., 1989: Keramik. Bildführer kunsthandwerklicher Techniken. Heft 3. Museum für Angewandte Kunst Köln.
- RICHTER, M., 1986: Sezimovo Ústí: a part of investigation of Bohemian urban settlements. In: Archaeology in Bohemia 1981–1985, 229–236. Praha.
- SCHUEFLER, V., 1958: Hrnčířství na Jičínsku, Novopacku, Novobydžovsku a Královéměstecu, Český lid XLV, 115–125.
- 1972: Lidové hrnčířství v českých zemích. Praha.
- 1972a: Novověké kachle, Český lid LIX, 154–161.
- SMETÁNKA, Z., 1968: Technologie výroby českých kachlů od počátku 14. do počátku 16. století, PA LIX, 543–578.
- ŠTAJNOCHR, V., 2004: Hrnce pro tepelné zpracování pokrmů. Studia funkcí novověké keramiky, Archeologie ve středních Čechách 8, 801–851.
- ULIČNÝ, P., 2004: Opevnění města Jičína v 16. století, PRP IX, č. 1, 126–143.
- ULRYCHOVÁ, E., 1999: Archeologické přírůstky muzea v Jičíně v roce 1999, Zpravodaj muzea v Hradci Králové 25, 32–37.
- VARADZIN, L., 2005: Značky na dnech keramických nádob ve středověku, Studia mediaevalia Pragensia 5, 165–199.
- VÁŘEKA, P., 2002: Keramika pozdního středověku až počátku novověku z areálu bývalých kasáren Jiřího z Poděbrad na náměstí Republiky v Praze 1 (zjišťovací výzkum v letech 1998–1999), Archaeologica Pragensia 16, 217–249.
- ŽEGKLITZ, J., 1985: Vybavení hrnčířské dílny v 15. až poč. 17. století v Čechách, MVP 23 (ČSPS 92), 146–155.
- 2001: Svědectví střepů 3 – raně novověká keramika z Petřína. In: Zavřel, J. a kol., Pražský vrch Petřín, 108–113. Praha.
- ŽEGKLITZ, J.–VITANOVSKÝ, M.–ZAVŘEL, J., 2009: An assemblage of stove tile moulds from the Prague pottery workshop of Adam Špaček and its tile production in the years 1531–1572, Studies in Post-mediaeval Archaeology 3, 207–272.

Zusammenfassung

Eine kleine Töpferform aus Jičín (Jitschin)

Obwohl in Jičín die ersten Erwähnungen von Töpfern bereits nach Mitte des 14. Jahrhunderts aufkommen, zeigen schriftliche Quellen und die bisherige archäologische Forschung, dass das Niveau ihrer Produktion keine überregionale Bedeutung erlangte. Die Aussagen der Archäologie beschränken sich in dieser Richtung in der Regel auf die Fülle des Scherbenmaterials, weswegen die bei einer Grabung an einem verschwundenen Graben der Stadtbefestigung gefundene kleine Töpferform (Abb. 3) eine größere Aufmerksamkeit verdient hat.

Die erwähnte Form ist rund (Abb. 1) und trägt auf der Patzise das Motiv eines schreitenden Löwen mit Doppelschweif. Auch ohne Krone auf dem Kopf ist es offensichtlich, dass es sich um einen heraldischen Löwen handelt, der den böhmischen Staat und seine Vertreter symbolisiert. Das Motiv entstand offenbar durch den Abdruck einer im voraus angefertigten Positivform. Auf dem Oberflächenteil der Form und auch auf der Patzise wurde (wohl aus Versehen) eine gelbe und grüne Glasur aufgetragen. Die Röntgenfluoreszenzanalyse hat gezeigt, dass beide applizierte Glasuren bleihaltig sind (Abb. 2). Im Hinblick auf die Winzigkeit der Gestaltung ist es problematisch, sich zu der Kunstfertigkeit des Urhebers zu äußern. Die heraldisch falsche

Drehung der Figur kann offenbar nicht einer laienhaften Arbeitsweise, sondern dem Herstellungsprozess zugeschrieben werden.

Kleine Formen dienten in unserer Umgebung nicht nur zur Verzierung von Tafelkeramik, ihrer Verwendung begegnet man auch bei reliefverzierten Blattkacheln. Ein anderes Kapitel, das sich mit dieser Problematik verbinden lässt, sind Zeichen, die man im beobachteten Zeitraum auf Böden und auch anderen Partien von Keramikgefäßen vorfindet. Sie belegen, dass der Sinn solcher Reliefs nicht immer ein primär ästhetischer gewesen sein muss und bestätigen gleichzeitig die Verwendung einer gewissen Art von kleinen Töpferformen bereits für die Zeit des frühen Mittelalters.

Vergleichbaren Gegenständen begegnet man bei uns nicht häufig und die bislang veröffentlichten Analogien (Nové Strašecí, Rakovník, Prag) sind verhältnismäßig verschiedenartig. Eine Reliefverzierung von Küchen- und Tafelkeramik war in unserer Umgebung kein gängiges Zierelement und ihren Ursprung würde man eher außerhalb der Grenzen der böhmischen Länder suchen. Bei uns erlangte sie ihre größte Blüte erst in der Neuzeit, in welcher sich auch die meisten der bisherigen Funde konzentrieren.

Diese Einordnung gilt auch für die kleine Form aus Jičín. Aufgrund der detailliert ausgearbeiteten Mähne, der schreitenden Haltung des Löwen und der Applizierung der Glasur kann man sie grob in die erste Hälfte des 16. Jahrhunderts datieren. Im Kontext der aufgeführten Erkenntnisse stellt das Jičiner Exemplar nicht nur eine Vergrößerung der bislang kleinen Kollektion vergleichbarer Gegenstände dar, sondern in erster Linie auch ein weiteres Mosaiksteinchen für unser Wissen über das Töpferhandwerk in Böhmen.

