

Bajgarová, Jitka

**Litoměřice jako hudební centrum severních Čech kolem roku 1900 :
česko-německé "stýkání a potýkání"**

Musicologica Brunensia. 2013, vol. 48, iss. 2, pp. [3]-22

ISSN 1212-0391 (print); ISSN 2336-436X (online)

Stable URL (DOI): <https://doi.org/10.5817/MB2013-2-1>

Stable URL (handle): <https://hdl.handle.net/11222.digilib/129649>

Access Date: 16. 02. 2024

Version: 20220831

Terms of use: Digital Library of the Faculty of Arts, Masaryk University provides access to digitized documents strictly for personal use, unless otherwise specified.

JITKA BAJGAROVÁ

**LITOMĚŘICE JAKO HUDEBNÍ CENTRUM SEVERNÍCH
ČECH KOLEM ROKU 1900.****Česko-německé „stýkání a potýkání“**

Když se v Lipsku v roce 2008 slavilo sté výročí uvedení hudební vědy Hugo Riemannem na univerzitní půdu, uspořádala právě zde německá Gesellschaft für Musikforschung svůj XIV. mezinárodní kongres, jehož významná část byla věnována tématu městských hudebních dějin v Evropě (zvláště střední) na přelomu 19. a 20. století. V příspěvcích několika desítek muzikologů byly v této sekci vedle sebe postaveny jak různě aspektované „příběhy“ evropských metropolí, tak homogennější tváře měst střední i malé velikosti vyznačující se obdobným modelem hudebního života, v němž zásadní roli hrály okolnosti jako působnost divadla, škol (zvláště univerzity), významné církevní instituce, šlechtická sídla či vojsko, ale i rozvinutý obchod, s čímž bezprostředně souvisela přítomnost vzdělaného a bohatého měšťanstva, případně aristokracie, schopných zvat a hostit renomované umělce, financovat hudební školství či podporovat vydávání hudebnin. Cílem bylo ukázat město jako místo, kde se mísily nejrůznější vlivy, kde byly v rovině hudby artikulovány etnicky, konfesně, sociálně i kulturně rozmanité zájmy, ale zároveň vytvářena mnohvrstevnatá hudební identita Evropy. I seвероčeské Litoměřice byly jedním z míst, jimž byl otevřen prostor k prezentaci.¹

„Leitmeritz – guter Musikanten Sitz“, říká jedno staré německé přísloví.² Zda toto tvrzení platí pro Litoměřice více než pro jiná města severních Čech, by ov-

¹ Text přednesený na lipském kongresu vyšel ve sborníku, viz BAJGAROVÁ, Jitka. Litoměřice (Leitmeritz) als nordböhmisches Musikzentrum um 1900 – „Verkehren und Ringen“. In *Musik – Stadt. Traditionen und Perspektiven urbaner Musikkulturen. Traditionen städtischer Musikgeschichte in Mittel- und Osteuropa*, sv. 1. Helmut Loos (ed.). Leipzig, 2011, s. 257–271. Zprávu o kongresu viz pod názvem Musik-Stadt. Traditionen und Perspektiven urbaner Musikkulturen, XIV. mezinárodní kongres Gesellschaft für Musikforschung, Lipsko, 28. září – 3. října 2008. *Hudební věda*, 2008, roč. 45, č. 3–4, s. 401–403.

² WANDER, Karl Friedrich Wilhelm. *Deutsches Sprichwörter-Lexikon. Ein Hausschatz für das deutsche Volk*, sv. 3. Leipzig: F. A. Brockhaus, 1873, s. 33. Tradovaný názor, že slova pocházejí z lidové písně, zpochybnil již Karl Michael Komma, přesto zůstává původ tohoto rčení nejasný. Srov. KOMMA, Karl Michael. Leitmeritz in der Musikgeschichte. In *Leitme-*



Obr. 1 Litoměřice, pohled od Labe, pohlednice.

šem bylo třeba teprve doložit vzájemným srovnáním. Někdejší královské město na soutoku řek Labe a Ohře bylo odedávna nejen významným střediskem říčního obchodu a zemědělství, ale také městem úřadů, škol a církevních institucí, místem s duchovním vyzařováním, zajímavým navíc i svým dnes již zcela vymizelým jak českým, tak i německým hudebním folklorem. V době kolem roku 1900 zde sídlily krajské a okresní instituce politické, soudní a finanční správy, biskupství (založené 1655, kapitula od roku 1057) s katedrálou sv. Štěpána a teologickým seminářem, vyšší klasické gymnázium s jezuitskou tradicí i reálka, učitelský ústav, ovocnářská a vinařská škola, ústav pro slepé a hluchoněmé (založen 1858), kláštery dominikánský, kapucínský a sester sv. Karla Boromejského; své sídlo zde mělo také vojenské velitelství, štáb a dva prapory 9. pluku zeměbrany. Severozápadní dráha spojila v roce 1873 konečně Litoměřice s Vídní a sousedním Saskem, roku 1898 Ústecko-teplická dráha propojila Teplice s Litoměřicemi a Českou Lípou a od roku 1902 též s Libercem, budoucím centrem Německých Čech (Deutschböhmen).

ritz und das Böhmisches Mittelgebirge. Wilfried Brosche a kol. Fulda: Heimatkreis Leitmeritz zu Fulda in der Sudetendeutschen Landsmannschaft, 1970, s. 184–193. Za upozornění děkuji Dr. Elisabeth Fendl z Institutu Johanna Künziga ve Freiburgu i. B.

Na přelomu století zachvátila Litoměřice stavební horečka, vyrostly honosné vilové čtvrti a nové secesní městské domy za středověkými hradbami a někdejšími valy, byly zavedeny mnohé civilizační vymoženosti (kanalizace, chodníky apod.). Z cca 13 tisíc obyvatel se 9/10 hlásilo k německé obcovací řeči (nikoli národnosti!), pouze 1/10 k české (jako v mnoha jiných případech byli ovšem i zde čeští obyvatelé pod nejrůznějšími pohrůžkami nuceni zapřít při sčítání lidu svou skutečnou jazykovou příslušnost). Český jazyk i česká kultura tu byly popelkou, přestože až do poloviny 18. století zde české obyvatelstvo převažovalo.³ Výuka češtiny se na gymnáziu vyučovala jednou povinně, jindy dobrovolně, podle aktuální politické situace, což nutilo české studenty odcházet na studia do jiných měst. Teprve od roku 1881 zde měli Češi základní školu (ovšem pouze soukromou), jež se musela obejít bez podpory města (práva veřejnosti spojeného s financováním ze strany obce se Češi domohli až v roce 1912). Většina obyvatel kdysi protestantského místa se v té době hlásila ke katolictví, přesto zde byl právě v roce 1902 otevřen nový německý luteránský kostel Spasitele. Město, jehož vedení držela v rukou až do roku 1918 nacionálně liberální německá buržoazie, ve svém vývoji tak odráží situaci řady dalších měst v Čechách, zvláště severních.

Stav bádání

Hudební dějiny města jsou dosud probádány jen částečně a s výjimkou jedné kapitoly v knize Wilfrieda Broscheho a kol. *Leitmeritz und das Böhmisches Mittelgebirge* (vydal Heimatkreis Leitmeritz zu Fulda in der Sudetendeutschen Landsmannschaft, Fulda 1970) a několika kratších zmínek v obsáhlé práci litoměřických historiků Oldřicha Kotyzy, Jana Smetany, Jindřicha Tomase a kol. *Dějiny města Litoměřic* (Litoměřice 1997)⁴ vycházejí naše poznatky jednak z vlastních výzkumů, jednak z prací převážně německých vlastivědných pracovníků vydaných před rokem 1945. Prameny k hudební historii Litoměřic jsou uloženy ve Státním okresním archivu v Litoměřicích se sídlem v Lovosicích, Státním oblastním archivu v Litoměřicích, ale také ve Vlastivědném muzeu v Litoměřicích (zvláště obrazová dokumentace). Dosud téměř nezpracovaný je notový materiál v knihovně Biskupství litoměřického,⁵ další je stále umístěn na kostelních

³ Po roce 1618 bylo za třicetileté války v Litoměřicích zničeno na 500 domů a počet obyvatel klesl již v roce 1638 na pouhou desetinu předválečného počtu. Násilná rekatolizace způsobila odchod nejméně 500 měšťanských rodin do exilu. Město i kraj byly nově osidlovány především Němci a katolíky. Srov. KOTYZA, Oldřich – SMETANA, Jan – TOMAS, Jindřich et al. *Dějiny města Litoměřic*. Litoměřice: 1997, s. 201, 206, 214 ad. (autor textu Jaroslav Macek).

⁴ Autorem kapitoly X (s. 261–292), pojednávající o období 1848–1918, je Eduard Mikušek.

⁵ BUŽGA, Jaroslav – KOUBA, Jan – MIKANOVÁ, Eva et al. *Průvodce po pramenech k dějinám hudby. Fondy a sbírky uložené v Čechách*. Praha: Academia, 1969, s. 128–131. Fond Biskupské sbírky je podle sdělení Lady Hlaváčkové, vedoucí odboru památkové péče Biskupství litoměřického ze dne 16. 9. 2008 uložen ve Státním oblastním archivu v Litoměřicích

kůrech, případně nově svezen do Diecézního domu kardinála Trochty (zejména z okolí Litoměřic).

Církevní hudba a hudební vzdělávání

Poměrně málo víme o církevní hudbě, neboť z notových sbírek litoměřických kostelů se dochovaly jen zlomky a v dobovém denním tisku se o církevní hudbě na přelomu století téměř nereferovalo. V literatuře se uvádí, že biskupství prosazovalo již od roku 1858 ceciliánskou reformu (rozhodující synoda, upravující církevně hudební poměry v českých zemích, se uskutečnila v Praze teprve v roce 1860). V rukou ji měli dómszí varhaníci a skladatelé Johann Baptist Molitor (1834–1900), rodem ze Švábska,⁶ a jeho následovníci Hans Haneschka z Litoměřic a Eugen S. Rauber, rodem Švýcar, který přišel do Litoměřic ze štýrského Seckau.⁷ Provizorní seznam notového materiálu katedrální sbírky svědčí o tom, že podíl ceciliánských autorů byl skutečně významný (Brosig, Bruckner, Führer, Gabrielli, Goller, Griesbacher, Gruber, Haneschka, Lasso, Molitor, Nešvera, Palestrina, Renner, Rheinberger, Říhovský, Schöpf, Springer, Weirich, Witt aj.). Otázka, co se stalo se starším vyřazeným notovým materiálem, který neodpovídal požadavkům reformy, zůstává zatím nezodpovězena. Často byly takové kompozice zničeny, nicméně dosud dostatečně neprobádané hudební sbírky biskupské a kapitulní knihovny mohou odhalit leckterá tajemství. Podle sdělení současného dómského varhaníka Jaroslava Puldy byla umělecká úroveň katedrálního sboru vcelku pochopitelně daleko vyšší a výkony profesionálnější než širším vrstvám přístupnější repertoár hudebních sbírek jiných, v současné době nepřístupných litoměřických kůrů (městského kostela Všech svatých, dominikánského kostela sv. Jakuba, jezuitského kostela Zvěstování Panny Marie).⁸ Na přelomu 19. a 20. století řídil hudbu v městském kostele Josef Beutel (v letech 1891–1926), absolvent varhanického oddělení pražské konzervatoře, který v Litoměřicích dlouhodobě působil jako profesor na učitelském ústavu i jako sbormistr hudebního spolku Leitmeritzer Gesang- und Musikverein. Kůr svatojakubského kostela byl v té době svěřen Reinholdu Kühnelovi, v jezuitském kostele byl činný P. Franz Endler (1846–1902).

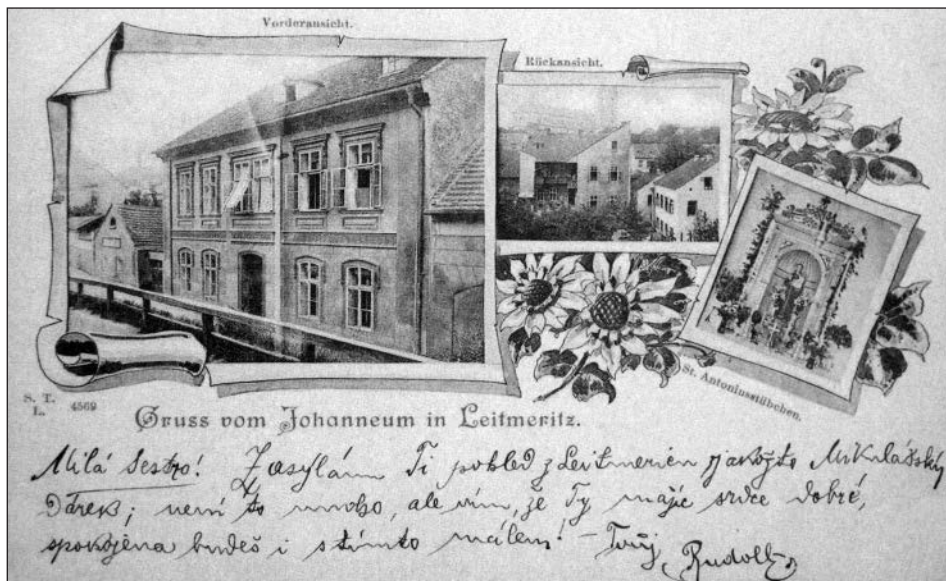
Ani o hudebním vzdělávání v Litoměřicích není mnoho známo. Protože litoměřické hudební spolky – česká Beseda, později zvaná Měšťanská beseda, a ně-

a obsahuje mimo jiné hudební sbírku Michaela Pelletera (1817–1882), arciděkana v Sokolově, a pozdějšího litoměřického biskupa Josefa Grosse (1866–1931).

6 I Molitorovi synové Gregor (Ferdinand) a Raphael (Fidelis) se jako beuronští benediktini věnovali hudbě (varhanářství, sborový zpěv). Srov. *Leitmeritz und das Böhmisches Mittelgebirge*, op. cit., s. 192.

7 GATTERMANN, Adalbert. 60 Jahre Musik in Leitmeritz, příloha *Leitmeritzer Zeitung*, 1930, nestr.

8 Notové sbírky městského i jakubského kostela byly v době výzkumu uzavřeny s ohledem na probíhající rekonstrukční práce.



Obr. 2 Litoměřice, Johanneum (později Orchestrální škola a Městská hudební škola), pohlednice.

mecký Leitmeritzer Gesang- und Musikverein – neměly vlastní hudební školy, jak to jinak u hudebních spolků v Rakousku bývalo pravidlem, získaly hudebně vzdělávací aktivity litoměřického biskupství na ještě větším významu. Hanešchka a J. B. Molitor se zasloužili o založení diecézní hudební školy (zřejmě typu varhanické školy, patrně nazývané Johanneum), v níž se mělo vzdělat na 100 varhaníků a ředitelů kůrů. Na jejich činnost navázal v roce 1913 zmíněný Eugen S. Rauber. Nástrojová hudba se ovšem vyučovala již od roku 1874 v první soukromé hudební škole Josefa Schuha (1834 Verneřice, u Děčína – 1896 Litoměřice), kapelníka spojených hudeb spolku vojenských veteránů (Militärveteranenverein) a spolku ostrostřelců (Scharfschützenkorps).⁹ Školní orchestr, který Schuh sestavil ze 24 žáků, si získal renomé po celém kraji a potvrzoval snad výše zmíněné rčení o dobrých muzikantech v Litoměřicích. Vakuum vzniklé po Schuhově smrti v roce 1896 se o pět let později rozhodl zaplnit původně pražský mecenáš a ctitel hudby Emanuel Lachmann (1847–1912), když nově založené nadaci věnoval v roce 1901 svůj dům v Rudolfově (dnes Jarošově) ulici č. 23 ke zřízení Orchestrální školy císaře Františka Josefa a stal se jejím prvním ředitelem.¹⁰

⁹ Leitmeritzer Musikerbiographien. *Leitmeritzer Zeitung*, 27. 8. 1941. Autor neuveden, patrně A. Gattermann.

¹⁰ Vztah mezi církevní hudební školou a Orchestrální školou není dosud vyjasněn. Podle jediné dochované pohlednice je zřejmé, že Orchestrální škola sídlila v téže budově, kde dříve působilo Johanneum. Ani na otázku, zda Johanneum bylo skutečně názvem této církevní hudební školy (případně jejího internátu), nelze zatím jednoznačně odpovědět. Podrobněji k Orchestrální škole viz BAJGAROVÁ, Jitka. Lachmannova Orchestrální škola v Litoměřicích a Německá



Obr. 3 Zkouška litoměřické Orchesterální školy, Vlastivědné muzeum v Litoměřicích, sbírka fotografií.

Po Lachmannově smrti převzal řízení školy profesor hudby na litoměřickém učitelském ústavu, všestranný hudebník, hudební organizátor a kritik Adalbert Gattermann (1866–1945). Na vyučování se dále podíleli místní varhaníci a soukromí učitelé hudby (viz přílohu č. 1), hudbě se ovšem vyučovalo i na gymnáziu a dalších školách, především pak v učitelském ústavu.

hudební akademie v Praze – dva příklady mecenášství-sponzorství z první poloviny 20. století. In *Fenomén mecenášství v hudební kultuře, Kabeláč – Ištvan*. Jitka Bajgarová (ed.) *Miscellanea z výroční konference České společnosti pro hudební vědu 2008*. Praha: Česká společnost pro hudební vědu, o.s. a Etnologický ústav AV ČR, v.v.i. v nakladatelství Agora, 2010, s. 124–133; ze starších pramenů zejména GATTERMANN, Adalbert. *Geschichte der Leitmeritzer Orchesterschule*. *Leitmeritzer Zeitung*, 20. 2. 1941; GATTERMANN, Adalbert. *Die Orchesterschule bis zum Tode ihres Gründers*, *Leitmeritzer Zeitung*, 24. 2. 1941.



Obr. 4 Litoměřice, Městské divadlo, Vlastivědné muzeum v Litoměřicích, sbírka fotografií.

Hudební divadlo

Oblast hudebního divadla je díky několika novějším pracím českých divadelních historiků zpracována daleko podstatněji.¹¹ Litoměřice měly jako první město v Čechách kamenné divadlo, postavené v roce 1822 ve dvorním traktu Obecního domu (Černý orel/Schwarzer Adler),¹² v němž po celé 19. století hostovaly putovní

¹¹ Viz zejména DOSKOČIL, Oldřich. *Z dějin litoměřického divadla a divadelnictví*, Litoměřice: Oswald, 2002.

¹² Městské divadlo navázalo na činnost Královského gymnasiálního divadla, jež v letech 1763–1821 vystřídalo do té doby rozvinuté jezuitské divadlo. Architekt Josef Gaube z Mlékojed u Litoměřic (1785–1861), který získal vzdělání na Vysoké technické škole ve Vídni, budovu navrhl podle vzoru starého, dnes již neexistujícího vídeňského dvorního divadla. Srov. DOSKOČIL, op. cit., s. 21.



Obr. 5 Pozdrav z Terezina s fotografií hudby 92. pěšího pluku, nedat., pohlednice.

divadelní společnosti. Až na několik výjimek v počátcích divadelní činnosti se zde hrálo výlučně německy. Největší rozkvět zažilo divadlo v letech 1869–1881 za hostování společnosti bratří Theodora a Julia Feichtingerových, jejichž otec Johann Nepomuk Feichtinger již dříve v Litoměřicích s rodinnou společností vystupoval. Julius Feichtinger se zapsal do obecného povědomí nejen jako schopný ředitel, ale i vynikající komik, Theodor zase jako nadaný hudebník a režisér, který po rozpuštění společnosti v roce 1882 získal místo kapelníka hudby 92. pěšího pluku v blízkém Terezíně; jeho žena Alwine byla prý skvělou zpěvačkou (subretou).¹³

Litoměřické divadlo se vždy těšilo velkému zájmu terezínské vojenské posádky, zvláště co se týká operety (převládala tvorba Jacquese Offenbacha a Franze von Suppé), dvakrát týdně hrála společnost pro vojáky přímo v Terezíně. Na oplátku účinkovala plukovní hudba čas od času při divadelních představeních, kde se střídala s litoměřickou kapelou ostrostřelců.¹⁴ U Feichtingerů v Litoměřicích

¹³ Blíže viz HILMERA, Jiří. Feichtingerové. K historii německých „umělců na pouti“ v českých provinciích 19. století. In *Miscellanea theatralia. Sborník Adolfu Scherlovi k osmdesátinám*. Eva Šormová – Michaela Kuklová (eds.). Praha, 2005, s. 292–305.

¹⁴ Z operetního repertoáru Feichtingerovy divadelní společnosti, s níž cestovala i po jiných, zvláště severočeských městech (Česká Lípa, Děčín, Podmokly, Varnsdorf, Rumburk, Chomutov, Žatec, Lovosice), můžeme v jejím litoměřickém období jmenovat díla těchto autorů: Franz von Suppé (*Flotte Bursche, Die Frau Meisterin, Fatinitza, Cannebas, der Garde-Offizier, Bocaccio, Zwei Betten in einem Zimmer*), Jacques Offenbach (*Die Prinzessin von Trapezunt, Pariser Leben, Die schöne Helene, Orpheus in der Unterwelt, Damen der Halle, Hannie weint, Hansi lacht, Coscoletto*), Charles Lecocq (*Giroflé-Girofla, Angot, die Tochter der Halle, Hundert Jungfrauen, Prinz Conti*), Johann Strauss (*Die Fledermaus, Karneval in Rom*), Émile

hostovali tehdy známí zpěváci a herci nejen z pražského německého zemského divadla (Edmund Sauer, Wilhelm Eichenwald ad.), ale také z Drážďan, Berlína, Vídně, Mnichova či Petrohradu. Po několika kratších angažmá jiných divadelních společností to byl teprve zkušený divadelní ředitel, banskobystřický rodák Julius Watzke, který v letech 1886–1906 (s krátkými přerušeními v letech 1890 a 1897) dokázal Feichtingery v Litoměřicích plně nahradit.¹⁵ Jako první z ředitelů se při koncipování dramaturgického plánu neohlížel jen na požadavky a vkus místního publika, nýbrž se je snažil vychovávat k vnímání náročnější tvorby. Pěstoval hlavně klasickou činohru, nemohl se však zcela vyhnout populárním fraškám a nakonec ani tolik žádané operetě (Johann Strauss: *Eine Nacht in Venedig* a *Der Zigeunerbaron*, Karl Millöcker: *Der Bettelstudent*, Carl Zeller: *Der Vogelhändler* a *Der Vagabund* ad.). V této době začala Severozápadní dráha, údajně poprvé ve své historii, vypravovat zvláštní vlaky k divadelním představením do Litoměřic. Poslední významnou, byť kontroverzní osobností byl Franz Tichy, litoměřický rodák se zkušeností z městského divadla v Teplicích, který řídil divadlo v letech 1906–1910 a 1912–1918 a zasloužil se o zavedení nových provozních vymožeností.

Operu podle dosavadních průzkumů provedla v Litoměřicích poprvé v roce 1860 společnost Carla Friedricha Knispela. Za pomoci terezínských vojenských hudeb ji následovala řada divadelních společností z českých zemí a zvláště z ciziny – ať jde o jmenované bratry Feichtingerovy,¹⁶ operní společnost Carla Sticka z Ulmu, která v květnu 1880 předvedla sérii 15 titulů (mj. *Figaros Hochzeit*, *Don Givanni* a *Zauberflöte* W. A. Mozarta, Beethovenova *Fidelia* nebo opery *Robert der Teufel* a *Die Hugenoten* Giacoma Meyerbeera), bavorskou společnost Otto Norberta (1889)¹⁷ nebo na jaře 1892 hostující operní ansámbl městského divadla ve Würzburgu pod vedením Johanna Hreljanovice von Livno (pravděpodobně za spoluúčinkování terezínské hudby 36. pěšího pluku provedli opery *Faust und Margarethe* Charlese Gounoda, *Cavalleria rusticana* Ruggiera Leoncavalla a Wagnerova *Lohengrina*).¹⁸ Tímto způsobem se mohli i obyvatelé provinčního města seznámit s významnými díly velkého operního světa.

Jonas (*Javotte, das neue Aschenbrödel*), Léo Delibes (*Confucius IX.*), Richard Genée (*Der Seekadet*), Adolphe Charles Adam (*Postillon von Longjumeau*). Srov. HILMERA, op. cit.

¹⁵ Srov. DOSKOČIL, op. cit., s. 28.

¹⁶ Feichtingerové zde provedli opery Friedricha Flotowa (*Alessandro Stradella*, 1870/71 a 1872/73; *Martha*, 1878/79) a Conradina Kreutzera (*Nachtlager in Granada*, 1878/79), k nimž později (1879–1881) přibýly další operní tituly (Ferdinand Herold: *Zampa*, Daniel François Esprit Auber: *Fra Diavolo*, Giuseppe Verdi: *Troubadour* a *Rigoletto*, Charles Gounod: *Faust und Margarethe*, Albert Lortzing: *Zar und Zimmermann*, Carl Maria von Weber: *Der Freischütz*). Blíže viz HILMERA, op. cit.

¹⁷ Norbertova společnost uvedla ve spolupráci s hudbou 36. pěšího pluku mj. Flotowovu *Marthu* a jednu z verzí opery *Trompeter von Säckingen*, a to od Emila Kaisera, někdejšího dirigenta libereckého divadla a v této době kapelníka u 35. pěšího pluku v Plzni. Srov. HILMERA, Jiří. Vojenské hudby a putovní divadelní společnosti v 19. století. In *Vojenská hudba v kultuře a historii českých zemí*. Jitka Bajgarová (ed.). Praha: Etnologický ústav Akademie věd ČR, 2007, s. 75–82.

¹⁸ Ibid.

Čeští obyvatelé Litoměřic pěstovali vlastními silami pouze činohru, byť s občasným hostováním známých pražských herců (např. Jindřicha Mošny v roce 1878), a to v rámci spolků Měšťanská beseda, Sokol, Hálek či v dramatických odborech dělnických spolků, příp. politických stran.¹⁹ České hudební divadlo mohlo být pěstováno až po vzniku Československa (1918) a je pro zdejší situaci příznačné, že to byli českoslovenští vojáci, kteří zde ve dvacátých letech jako první uvedli mj. opery Bedřicha Smetany (*Prodaná nevěsta*, 1924) a Viléma Blodka (*V studni*).²⁰

Činnost hudebních spolků

V Litoměřicích stejně jako v dalších městech této doby byly hlavními nositeli kulturních aktivit spolky. Litoměřické městské adresáře jich v roce 1889 evidují zhruba 50, v roce 1912 již téměř 120 (včetně poboček celostátních organizací). Česká Měšťanská beseda vznikla stejně jako měšťanské Národní gardy (určené k obraně města v době nepřítomnosti vojska) již v revolučním roce 1848, svou činnost však mohla rozvíjet až od roku 1862. Početně silnější Leitmeritzer Gesang- und Musikverein, zpočátku národnostně otevřený, zahájil činnost již v roce 1858 a stal se hlavní oporou rozvíjejícího se veřejného koncertního života. Kulturní, zčásti též hudební cíle měly dále spolky vzdělávací, divadelní a školské, jako čtenářský spolek Leitmeritzer Lesehalle (založen 1861), početná pobočka celozemského spolku Verein für Geschichte der Deutschen in Böhmen (založen 1862), vzdělávací spolek Fortbildungsverein Schiller (1865–1919), Matice Litoměřická (1880–1923) jako pobočka Ústřední Matice školské, zpěvácký spolek Mácha (založen 1881), školský spolek Deutscher Schulverein – pobočka Litoměřice (založen 1881), Národně vzdělávací spolek Vlastimil pro Litoměřice a okolí (1891–1910), Deutscher Volksbildungsverein (1895–1938) či Divadelní spolek Hálek (založen 1911), ale i spolky tělocvičné jako Leitmeritzer Turnverein (založen 1862) či Tělocvičná jednota Sokol v Litoměřicích (1892–1950).

Přínos spolků ke kulturnímu a hudebnímu životu města nebyl dosud téměř zkoumán. Z průzkumu fondů uložených ve Státním okresním archivu v Litoměřicích a zpráv v litoměřických novinách Leitmeritzer Zeitung vyplývá, že **Leitmeritzer Gesang- und Musikverein** byl elitním spolkem, jehož členská základna se rekrutovala z vážených měšťanů (úředníků, lékařů, advokátů, učitelů), jeho členy i předsedy byli též starostové města. Nepochybně jej podporovala městská rada (doklady bohužel chybějí). V jubilejním roce 1907/1908, kdy slavil 50. výročí své existence,²¹ měl 115 výkonných členů (z toho 67 pánů a 48 dam), 128 přispí-

¹⁹ Oldřich Doskočil publikoval fotografii z roku 1909 s divadelním ansámblem blíže neznámého českého spolku, případně snad divadelního odboru sociálně demokratické strany. Srov. DOSKOČIL, op. cit., s. 32.

²⁰ DOSKOČIL, Oldřich. Armáda a divadlo v Litoměřicích. In *Armáda a společnost v českých zemích v 19. a první polovině 20. století*. Jiří Rak – Martin Veselý (eds.). Ústí nad Labem: Univerzita J. E. Purkyně, 2004, s. 181–182.

²¹ K jubileu vydal spolek pamětní spis *Geschichte des Leitmeritzer Musikvereines. Zur Feier*

vajících a 21 čestných členů. Mezi čestné a zároveň mezi zakládající členy patřil i skladatel Václav Jindřich/Wenzel Heinrich Veit (1806–1864), rodák z nedalekých Řepnic, který na sklonku svého života působil v Litoměřicích jako předseda krajského soudu. Čestnými členy byli i jeho žena Johanna Veit, dlouholetá soukromá učitelka hudby v Litoměřicích, a jejich syn notář Ernst Veit. Skladatel Veit byl jednou z nejvýznamnějších osobností – vedle rakouských a německých autorů typu Mozarta, Schuberta či Wagnera –, k jejichž odkazu se spolek hlásil. Zároveň zde na sebe narážely zájmy pěvců německých a českých, neboť Veit psal – odhlédnuto od komorní a orchestrální tvorby – písně a sbory nejen na německé, ale také na české texty. U jeho hrobu v Litoměřicích se v roce 1864 zřejmě naposledy setkali čeští pěvci se svými německými kolegy, následující léta odrážela i v pěveckých spolcích stále se zostřující národnostní situaci ve městě.

Obvyklá činnost spolku se nelišila od podobných pěveckých a hudebních organizací této doby. Každoročně byly pořádány 3 až 4 řádné koncerty, spolek vystupoval při nejrůznějších akcích a slavnostech ve městě, ať se jednalo o otevření městského vodovodu císaře Františka Josefa (3. 5. 1903), nebo nového mostu přes Labe (30. 10. 1910), účastnil se vystoupení jiných spolků, a to i v jiných městech (svěcení spolkového praporu, oslavy založení apod.), přijímal návštěvy spolků (intenzivní kontakty pěstoval zvláště se severočeským a saským pěvectvem), podnikal výlety, zpíval zastaveníčka spolkovým a městským funkcionářům či při svatbách a pohřbech svých členů. Repertoárem se příliš nelišil od jiných německých pěveckých spolků v severních Čechách; z větších nastudování kolem roku 1900 jmenujme alespoň *Erlkönigs Tochter* Nielse Gadeho a *Germanenzug* Antona Brucknera (1897 za řízení Arthura Röhra), *Szenen aus der Frithjofssage* Maxe Brucha (1899), *Walpurgisnacht* Felixe Mendelssohna Bartholdyho (1901), *Palmen* a *Variationen über ein Thema von Mozart* (zde výjimečně něco specifitějšího) pražského skladatele Rudolfa svobodného pána Procházky (1903 za řízení Rudolfa Löhrle) či obecně oblíbenou kantátu *Das Lied von der Glocke* Andrease Jacoba Romberga (při schillerovské slavnosti v roce 1905 za řízení sbormistra Roberta Glasera). Poměrně častá spolupráce s vojenskými kapelami umožňovala spolku studovat právě i větší vokálně instrumentální díla.

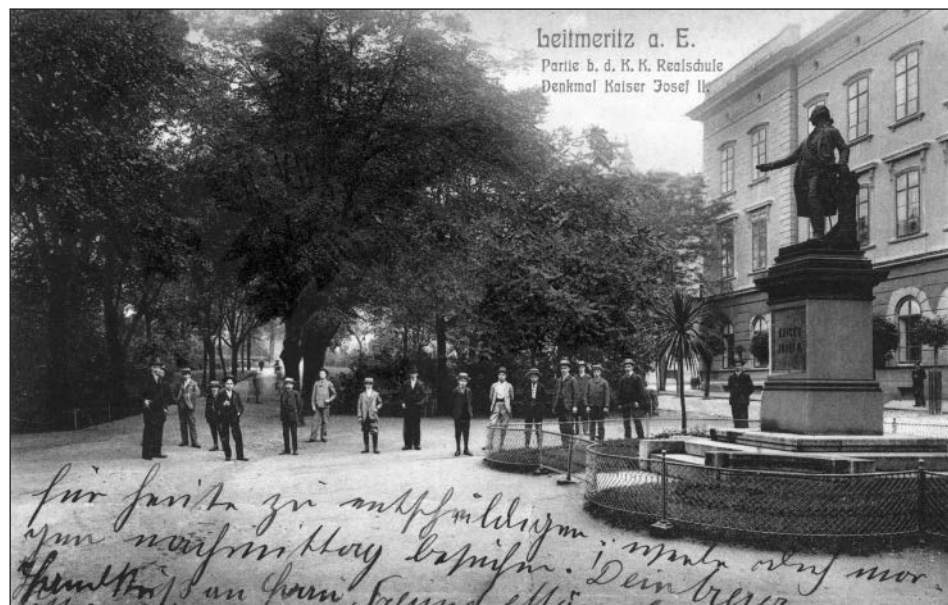
K nejvýznamnějším událostem ve sledovaném období patřily bezesporu III. pěvecká slavnost (Sängerbundesfest) svazu Deutscher Sängerbund in Böhmen 4. – 6. srpna 1883, která se konala v Litoměřicích za účasti více než 70 spolků s cca 1300 pěvci, dále odhalení pomníku císaře Josefa II. v roce 1884,²² návštěva císaře Františka Josefa I. 17. června 1901, odhalení pomníku Václava Jindřicha

des 50jähr. Bestehens. 1858–1908. Leitmeritz: 1908, který na základě dnes nedochovaných spolkových dokumentů zpracoval Heinrich Haudek.

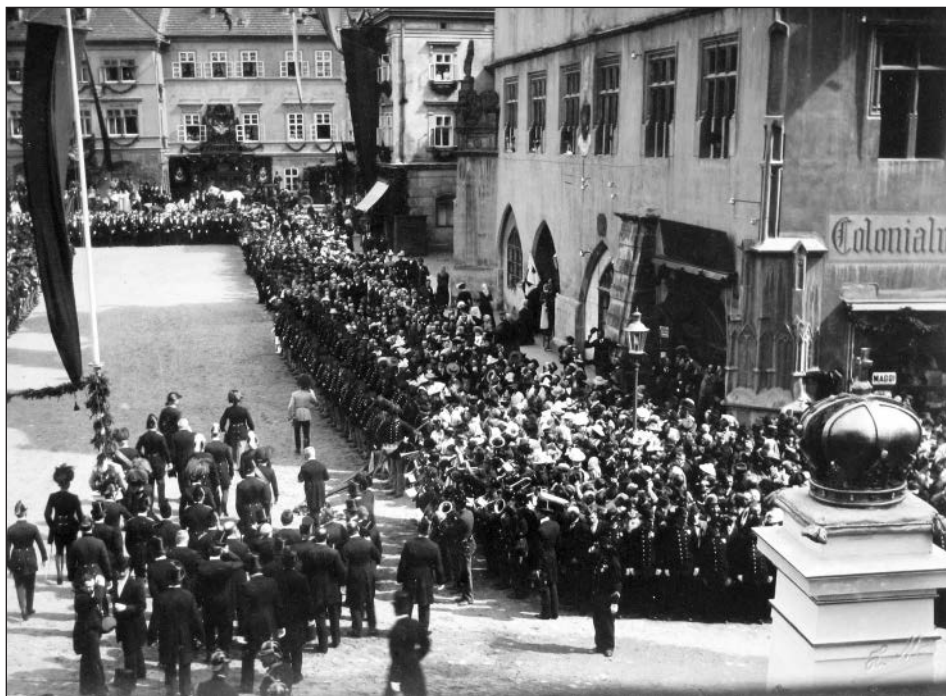
22 Josefinský kult, projevující se zvláště odhalováním pomníků Josefa II., byl masivní právě v severních Čechách, neboť zde nejen upomínal na osvobození zemědělského obyvatelstva od nevolnictví (1781) a na zavedení náboženské tolerance (1782), ale stal se také ideologicko-politickým symbolem německé nadřazenosti, jenž svým velkoněmeckým rozměrem poškozoval i zájmy habsburské vlády ve Vídni. Srov. např. Eduard Mikušek. In KOTYZA, Oldřich – SMETANA, Jan – TOMAS, Jindřich et al., op. cit., s. 274–275.



Obr. 6 III. slavnost Německého pěveckého svazu v Čechách. Z pamětního spisu *Geschichte des Leitmeritzer Musikvereines. Zur Feier des 50jähr. Bestehens* (Leitmeritz 1908).



Obr. 7 Litoměřice, pomník Josefa II. v dnešní ulici Na valech, pohlednice.



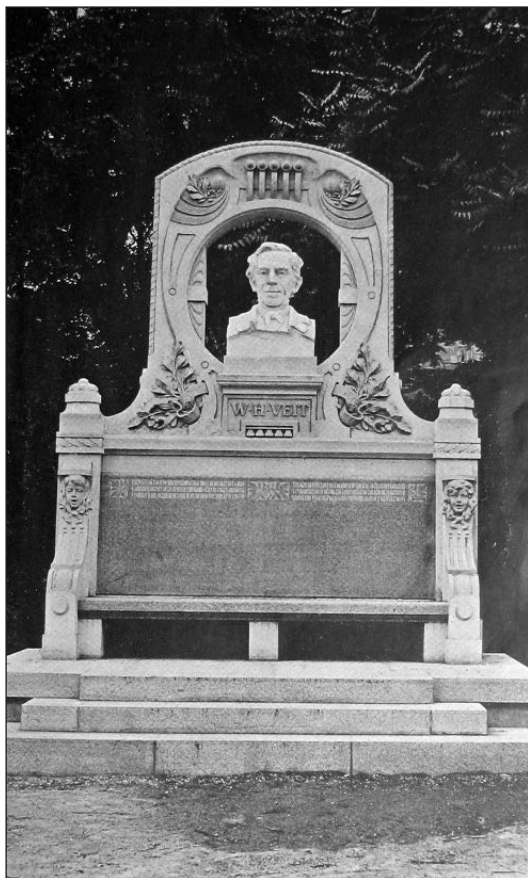
Obr. 8 Litoměřice, návštěva císaře Františka Josefa I. 17. 6. 1901, Vlastivědné muzeum v Litoměřicích, sbírka fotografií.

Veita 29. června 1904 (s uvedením Veitovy *Festmesse*), schillerovská slavnost v roce 1905 nebo odhalení pomníku císaře Františka Josefa I. k 60. výročí jeho vlády v roce 1908.

Všechny tyto akce podněcovaly shromážděné nejen k vyjádření radosti ve zpěvu a přátelství, ale bohužel také k projevům národnostních vášní a vznášení požadavků na národnostní samostatnost regionů, v nichž mělo německojazyčné obyvatelstvo převahu – není divu, jedná-li se o město, o němž se již v osmdesátých letech 19. století v souvislosti s emancipačními snahami německých radikálů hovořilo jako o možném centru Německých Čech, kam měly být případně přesunuty i některé pražské německé vysoké školy.

Měšťanská beseda (též jen Beseda) byla spolkem, který se měl věnovat zábavě a zároveň pěstovat český jazyk, zpěv, vlastenectví i slovanskou sounáležitost. Pořádal plesy, silvestrovské, masopustní a jiné zábavy s hudbou, ale také výlety, a přijímal návštěvy Čechů z vnitrozemí (koncert Pražského Hlaholu v roce 1877 ad.) i ze slovanského zahraničí, o čemž svědčí řada záznamů v pamětní knize.

Sám se korporativně účastnil velkých společenských akcí, např. již v roce 1862 pouti na horu Říp. Zatímco Litoměřičané německého jazyka při svých slavnostech velebili kvetoucí labské údolí a „*die schöne deutsche Stadt Leitmeritz*“, hlaholíci přitom oblíbenou píseň *Wacht am Rhein*, povzbuzovali hosté Besedy



Obr. 9 Litoměřice, původní pomník Václava Jindřicha Veita (samotná busta je dnes umístěna u městského divadla). Z pamětního spisu *Geschichte des Leitmeritzer Musikvereines. Zur Feier des 50jähr. Bestehens* (Leitmeritz 1908).

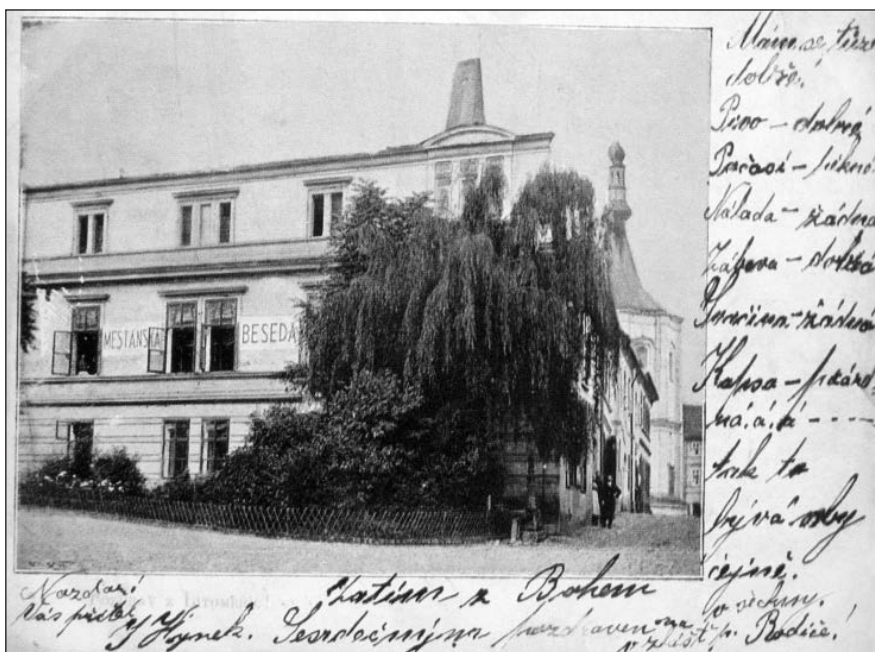
své české kolegy vlasteneckými výkřiky jako „*Nenechme se potlačit!*“, „*At' zajde Rakousko!*“ nebo „*Ej, Slované, kde jsou vaše práva!*“; z některých zápisů však vycitujeme hluboký smutek: „*Pozíraje na krásný ráj kraje Litoměřického pláču – a z hloubí duše přeje si, aby zase Čech zde v rodném kraji pánem se cítil.*“ (5. 4. 1893, František Xaver Exner).

Vojenská hudba

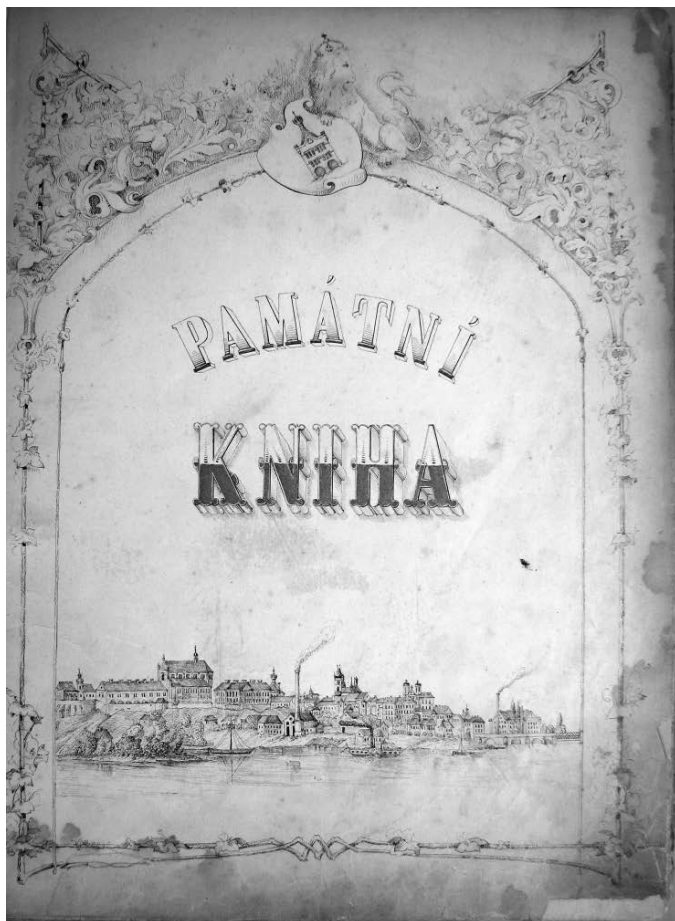
Tím, co obě litoměřické národnosti dokázalo přivést k pokojnému soužití, byla nepochybně vojenská hudba. Orchestrální koncerty rozmanitých terezínských vojenských kapel se konaly několikrát týdně buď v zahradní restauraci U labutě, na Velkém náměstí, Sřeleckém ostrově i jinde.



Obr. 10 Litoměřice, odhalení pomníku císaře Františka Josefa I. 1908, Vlastivědné muzeum v Litoměřicích, sbírka fotografií.



Obr. 11 Litoměřice, dům Měšťanské besedy, pohlednice.



Obr. 12 Pamětní kniha Měšťanské besedy v Litoměřicích, Státní okresní archiv Litoměřice.

Bez vystoupení hudebních kapel litoměřických ostrostřelců, veteránů a zejména vojenských pluků dislokovaných v Terezíně se v Litoměřicích neobešla žádná významnější událost. Vojenští hudebníci byli ovšem schopni provést s velkým úspěchem i symfonické koncerty, jako například 20. ledna 1892 ve vojenském kasinu hotelu U labutě, kde za řízení kapelníka Gottfrieda Lössla zazněla Mozartova *Symfonie g moll*, Schubertova ouvertura *Rosamunde* a tři části ze suity *Peer Gynt* Edwarda Griega.²³

Zvlášť oblíbené byly velké monstrokonzerty, z nichž jeden se konal 18. prosince 1891 v Labsko-zámeckém pivovaru a účinkovaly na něm tři vojenské kapely 74.,

²³ ZARKOV, Pavel. 'Upomínka na moji činnou službu!' Črty a Střípky ze života vojanského od W. Šindeláře, c. a k. desátníka při hudbě pluku hraběte Browna No. 36. In *Vojenská hudba v kultuře a historii českých zemí*, op. cit., s. 111–132.



Obr. 13 Litoměřice, restaurace na Střeleckém ostrově, pohlednice.

„Elbschloss.“

Sonntag, den 10. Jänner 1892

Militär - Konzert

im Pavillon der Elbschloßbrauerei

ausgeführt von der 159

vollständigen Musikkapelle des Inf.-Reg. „Reichsgraf Browne
Nr. 36“.

Anfang 5 Uhr nachm. Entrée 30 kr. per Person.

Obr. 14 Oznámení vojenského koncertu v novinách Leitmeritzer Zeitung, leden 1892.

92. a 36. pěšího pluku se svými kapelníky Janem Pehelem, Janem Novotným a Gottfriedem Lösslem.²⁴ Ještě o 20 let později věnoval Dvořákův žák Julius Fučík, když byl v letech 1910–1912 v Terezíně kapelníkem 92. pěšího pluku, litoměřickým ostrostřelcům řízný pochod *Leitmeritzer Schützenmarsch*.

Hudební obraz města Litoměřic na přelomu 19. a 20. století jsme zde mohli načrtnout zatím jen v hlavních rysech, jeho výzkumu bude třeba věnovat další úsilí, aby mohl být daleko více „zabydlen“ konkrétními osobnostmi a událostmi jak na české, tak na německé straně kulturního spektra.

Příloha č. 1

Soukromí učitelé hudby v Litoměřicích v roce 1889 (podle adresáře města Litoměřic 1889):

Anton David (Lange Gasse 198), Franz Xaver Prinke (Michaelsgasse 32/33), Arthur Röhr (Ringplatz 158), Josef Schuh (Vorstadt 366), Anton Skalla (Jesuitengasse 3) a Johanna Veit (Josefsgasse 148).

Příloha č. 2

Výrobci hudebních nástrojů na konci 19. a na počátku 20. století (podle Tomáše Horáka, *Výtvarní umělci, umělečtí řemeslníci a výrobci hudebních nástrojů v Litoměřicích 16.–19. století*, Nakladatelství Oswald, Litoměřice 2007, s. 60–70, 155–166):

Josef Ignaz Zankel (též Zankl) – zvláště strunné nástroje (1823 Šenov u Kraslic – 1898 Litoměřice); houslařská rodina Žaludových v Terezíně (Franz Žalud, 1840 Nové Strašecí – 1904 Terezín); houslař Josef Klee (1817 Kadaň – 1890 Litoměřice); výrobce houslí a citer Josef Rudolf Lenhart (1862 Litoměřice nebo Merboltice – ?, doložen v Litoměřicích kolem roku 1900); výrobce louten a houslí Anton Mitteis (1793 Žandov u České Lípy – 1870 Litoměřice), klavírníci a nástrojaři Filip Eisenhut (1808 Erdberg/Dolní Rakousy – 1881 Litoměřice), Anton Wackermann (1819 Klapý u Lovosic – 1863 Litoměřice), Marcus Krämer (1841 Vídeň – 1917 Litoměřice), Hermann Thorand (1846 Dubí u Teplic – ?, doložen v Litoměřicích od 1882).

Příloha č. 3

Vojeňští kapelníci v Terezíně v letech 1871–1918 (podle údajů Bohumila Peška z Prahy)

Pěší pluk č. 42: Josef Wiedemann (1871–1887), Max Heyda (1911–1918)

Pěší pluk č. 73: Vendelin Kopetzky (1871–1882)

²⁴ Ibid., s. 119.

Pěší pluk č. 92: Theodor Feichtinger (1882–1886), Johann Nowotny (1886–1896), Wenzel Rösch (1899–1902), Ignác Švec (1902–1909), Julius Fučík (1910–1912), Josef Metzner (1913–1916)

Pěší pluk č. 36: Gottfried Lössl (1886–1893)

Pěší pluk č. 74: Johann Pehel (1887–1894)

Pěší pluk č. 18: Johann Baudis (1895–1899)

Pěší pluk č. 94: Josef Matys (1896–1910), Michael Weiss (1911–1918)

Jitka Bajgarová (bajgarova@imus.cas.cz) je vědeckou pracovnící Kabinetu hudební historie Etnologického ústavu Akademie věd ČR, v.v.i. Zabývá se různými aspekty hudebního života v českých zemích v 19.–20. století, zejména hudební kulturou českých a moravských Němců, mezinárodními kontakty české hudební kultury za první Československé republiky, rolí vojenských hudeb v hudebním životě, otázkami hudební regionalistiky ad. Je mj. autorkou monografie o hudebních spolcích v Brně v letech 1860–1918.

ABSTRACT

LITOMĚŘICE AS A MUSIC CENTRE OF NORTHERN BOHEMIA AROUND 1900. CZECH-GERMAN “COEXISTENCE AND CONFRONTATION”

This study shows both coexistence and confrontation between Czech minority and German majority in musical life of a small town of Litoměřice which is situated on the route from Prague to Dresden in the agricultural and fruit-growing area alongside the River Labe. At the turn of the 20th century the town was the seat of the Catholic bishopric as well as several regional and district offices, schools and monasteries. The main pillars of its musical life there were music and cultural societies Leitmeritzer Gesang- und Musikverein (1858) and Měšťanská beseda (Burghers' Club, 1862) which had been associated with music activities of the choir of St. Stephen's Cathedral and other churches, music schools, municipal theater (since 1822) as well as military bands of infantry regiments stationed in the nearby Terezín. There are mentioned in the text some significant events (festival of the Deutscher Sängerbund in Böhmen, 1883, visit of Emperor Franz Josef I. in 1901 and others) and is given a characterization of a standard musical season. The paper is partly based on research into so far unexplored archival material deposited in the State Regional Archives Litoměřice.

Key words

Litoměřice, musical life, concert life, cultural societies

Bibliography

- BAJGAROVÁ, Jitka – VRKOČOVÁ, Ludmila. Litoměřice. In *Slovník české hudební kultury*. Jiří Fukač – Petr Macek – Jiří Vysloužil (eds.). Praha: Editio Supraphon, 1997.
- BAJGAROVÁ, Jitka. Lachmannova Orchestrální škola v Litoměřicích a Německá hudební akademie v Praze – dva příklady mecenášství-sponzorství z první poloviny 20. století. In *Fenomén mecenášství v hudební kultuře, Kabeláč – Ištvan*. Jitka Bajgarová (ed.) *Miscellanea z výroční konference České společnosti pro hudební vědu 2008*. Praha: Česká společnost pro hudební vědu, o.s. a Etnologický ústav AV ČR, v.v.i. v nakladatelství Agora, 2010, s. 124–133.
- BAJGAROVÁ, Jitka. Litoměřice (Leitmeritz) als nordböhmisches Musikzentrum um 1900 – „Verkehren und Ringen“. In *Musik – Stadt. Traditionen und Perspektiven urbaner Musikkulturen*.

- Traditionen städtischer Musikgeschichte in Mittel- und Osteuropa*, sv. 1. Helmut Loos (ed.). Leipzig: 2011, s. 257–271.
- BUŽGA, Jaroslav – KOUBA, Jan – MIKANOVÁ, Eva et al. *Průvodce po pramenech k dějinám hudby. Fondy a sbírky uložené v Čechách*. Praha: Academia, 1969.
- DOSKOČIL, Oldřich. Armáda a divadlo v Litoměřicích. In *Armáda a společnost v českých zemích v 19. a první polovině 20. století*. Jiří Rak – Martin Veselý (eds.). Ústí nad Labem: Univerzita J. E. Purkyně, 2004.
- DOSKOČIL, Oldřich. *Z dějin litoměřického divadla a divadelnictví*, Litoměřice: Oswald, 2002.
- GATTERMANN, Adalbert. Geschichte der Leitmeritzer Orchesterschule. *Leitmeritzer Zeitung*, 20. 2. 1941.
- GATTERMANN, Adalbert. Die Orchesterschule bis zum Tode ihres Gründers. *Leitmeritzer Zeitung*, 24. 2. 1941.
- GATTERMANN, Adalbert (pravděpodobné autorství). Leitmeritzer Musikerbiographien. *Leitmeritzer Zeitung*, 27. 8. 1941.
- GATTERMANN, Adalbert. 60 Jahre Musik in Leitmeritz, příloha *Leitmeritzer Zeitung*, 1930, nestr.
- HIEBSCH, Herbert: Leitmeritz und die Tonkunst. In *1227–1927. Festschrift zur Feier des 700 jährigen Bestandes als Stadt*. Leitmeritz: Stadt Leitmeritz, 1927, s. 124–130.
- HILMERA, Jiří. Feichtingerové. K historii německých „umělců na pouti“ v českých provinciích 19. století. In *Miscellanea theatraalia. Sborník Adolfu Scherlovi k osmdesátinám*. Eva Šormová – Michaela Kuklová (eds.). Praha, 2005, s. 292–305.
- HILMERA, Jiří. Vojenské hudby a putovní divadelní společnosti v 19. století. In *Vojenská hudba v kultuře a historii českých zemí*. Jitka Bajgarová (ed.). Praha: Etnologický ústav Akademie věd ČR, 2007, s. 75–82.
- HORÁK, Tomáš. Výtvarní umělci, umělečtí řemeslníci a výrobci hudebních nástrojů v Litoměřicích 16.–19. století. Litoměřice: Oswald, 2007.
- KOMMA, Karl Michael. Leitmeritz in der Musikgeschichte. In *Leitmeritz und das Böhmisches Mittelgebirge*. Wilfried Brosche a kol. Fulda: Heimatkreis Leitmeritz zu Fulda in der Sudetendeutschen Landsmannschaft, 1970, s. 184–193.
- KOMMA, Karl Michael. Das böhmische Musikantentum. Kassel, 1960.
- KOTYZA, Oldřich – SMETANA, Jan – TOMAS, Jindřich a kol. *Dějiny města Litoměřic*. Litoměřice, 1997.
- Litoměřická kapitula. 950 let od založení*. M. Hrubá – Z. Rašplíčková (eds.). Ústí nad Labem: Univerzita J. E. Purkyně, 2007.
- MACEK, Jaroslav. 950 let litoměřické kapituly. Kostelní Vydří, 2007.
- MACEK, Jaroslav. Biskupství litoměřické. Biskupové a osudy litoměřické diecéze 1655–2005. Kostelní Vydří, 2005.
- WANDER, Karl Friedrich Wilhelm. *Deutsches Sprichwörter-Lexikon. Ein Hausschatz für das deutsche Volk*, sv. 3. Leipzig: F. A. Brockhaus, 1873.
- ZARKOV, Pavel. „Upomínka na moji činnou službu“! Črty a Strípky ze života vojanského od W. Šindeláře, c. a k. desátníka při hudbě pluku hraběte Browna No. 36. In *Vojenská hudba v kultuře a historii českých zemí*. Jitka Bajgarová (ed.). Praha: Etnologický ústav Akademie věd ČR, 2007, s. 111–132.