

Furmánek, Václav; Mitáš, Vladimír

Pohřebiště lidu popelnicových polí předmětem zájmu Keltů : Co dělali Keltové v Činobani?

Studia archaeologica Brunensia. 2014, vol. 19, iss. 2, pp. [93]-104

ISSN 1805-918X (print); ISSN 2336-4505 (online)

Stable URL (handle): <https://hdl.handle.net/11222.digilib/129987>

Access Date: 20. 02. 2024

Version: 20220831

Terms of use: Digital Library of the Faculty of Arts, Masaryk University provides access to digitized documents strictly for personal use, unless otherwise specified.

VÁCLAV FURMÁNEK – VLADIMÍR MITÁŠ

POHŘEBIŠTĚ LIDU POPELNICOVÝCH POLÍ PŘEDMĚTEM ZÁJMU KELTŮ

Co dělali Keltové v Cinobani?

Příspěvek prezentuje nálezy železné industrie ze žárových hrobů a z plochy pohřebiště z období popelnicových polí v Cinobani, okr. Poltár. Předpokládalo se, že železné předměty jsou integrální náplní hmotné kultury pozdní doby bronzové. Později nalezené předměty, typické pro dobu laténskou, jak na pohřebišti (např. keramika, spona), tak i sběrové nálezy ze sídliště, však jednoznačně ukázaly na přítomnost hmotné kultury Keltů v Cinobani. Blíže specifikovat jejich aktivity na lokalitě je v současnosti nemožné. Mohlo se jednat o aktivity sakrální (posvátný okrsek, místo s *geniem loci*), profánní (vyhledávání kovů, hutnictví železa), anebo o doklady zvidavosti Keltů, konstatované už antickými autory. Ohlasy na tento příspěvek snad dovolí tuto problematiku rozvinout, přinést nové poznatky a formulovat relevantní závěry.

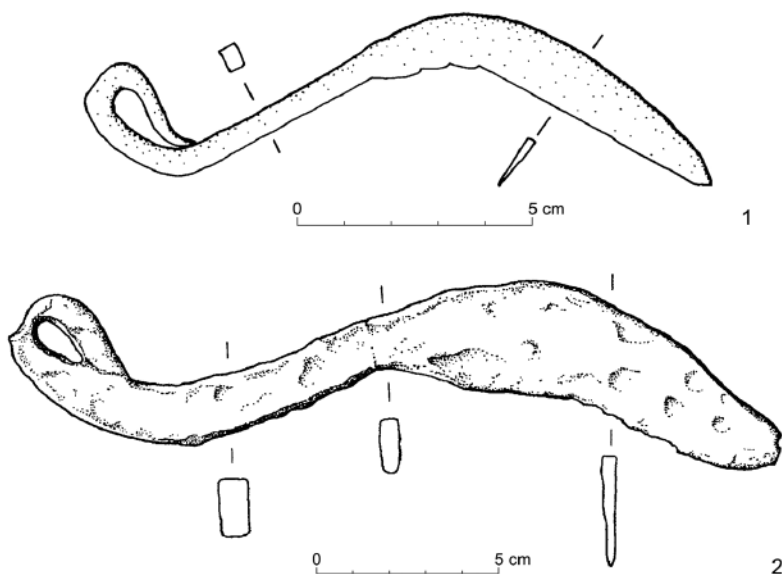
Slovensko – popelnicová pole – žárové pohřebiště – železná industrie – sekundární zásahy – Keltové

An Urnfield Period burial ground of interest to the Celts. What did the Celts do in Cinobaňa?

The paper presents the finds of iron industry from cremation graves and from the area of an Urnfield Period burial ground in Cinobaňa, Poltár District. It has been supposed that iron objects were an integral part of the Final Bronze Age material culture. However, artefacts typical of the La Tène Period, which were found later both at the burial ground (e.g. pottery, brooches) and by surface collection survey in the settlement, clearly attested the presence of Celtic material culture at Cinobaňa. Currently, it is impossible to specify the Celtic activities on the site in more detail. There may have been religious activities (the existence of a sacred compound, a place with *genius loci*), profane activities (metal prospecting, iron metallurgy), or simply activities that document the curiousness of the Celts, which was already mentioned by antique authors. The response to this paper will perhaps allow us to discuss this problem in a broader context, bring some new knowledge, and also draw relevant conclusions.

Slovakia – Urnfields – cremation graveyard – iron industry – secondary intrusions – Celts

V každé vědní disciplíně, archeologii nevyjímaje, existují témata, která do určité doby neexistovala, byla tabuizovaná, resp. badatelé nechtěli „jít s kůží



Obr. 1. Typologicky analogické železné nože. 1 – Horná Lehota, okr. Brezno (podle *Pieta 2008*); 2 – Radzovce, okr. Lučenec (podle *Furmánek 1990*).

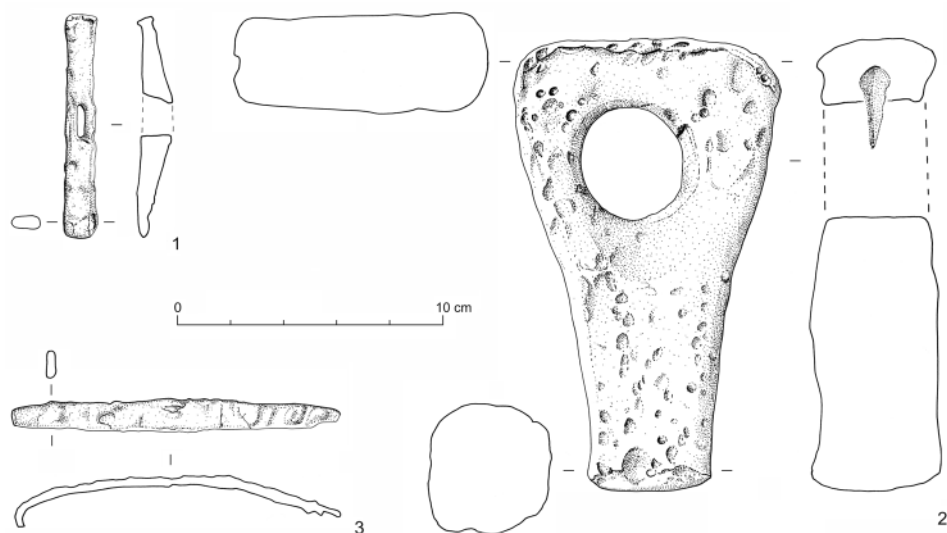
na trh“. Až poté, když relevantní nálezové situace a doposud neznámé nálezy dovolily zveřejnění nových skutečností, se situace změnila a počet analogických entit začal prudce narůstat.

Potvrzením těchto slov je vědecké *curriculum vitae* našeho jubilanta, prof. PhDr. Vladimíra Podborského, DrSc., učitele a přítele prvního z autorů, kterému je tento vděčný za vynikající pedagogické vedení na vysoké škole a jehož lidské a vědecké osobnosti si vysoce vážíme. Vladimír Podborský se od počátku své vědecké kariéry věnoval problematice pozdní doby bronzové a zejména doby halštatské ve střední Evropě, s důrazem na území Moravy. Svědčí o tom jeho diplomová práce, kandidátská disertace, habilitační spis a desítky excelentních vědeckých studií zveřejněných jak doma, tak i v zahraničí¹. Od sedmdesátých let minulého století jej však stále více začaly zajímat otázky neolitu. Na lokalitě Těšetice-Kyjovice, kterou prof. Podborský začal zkoumat v roce 1964, mj. objevil a publikoval kruhový příkopový areál, tzv. rondel (*Podborský 1993, 128 n.*). V té době v celé střední Evropě začala „rondelová archeologie“ (*Měřínský 2004, 14*), která trvá dodnes (např. *Řídký 2011*). Možná poněkud neskromně doufáme, že tento příspěvek podobným způsobem otevře dosud jen sporadicky řešenou problematiku sekundárních zásahů do žárových hrobů na pohřebištích popelnicových polí.

¹ *Měřínský 2013*, viz také připojenou bibliografii Vladimíra Podborského za léta 2003–2013.

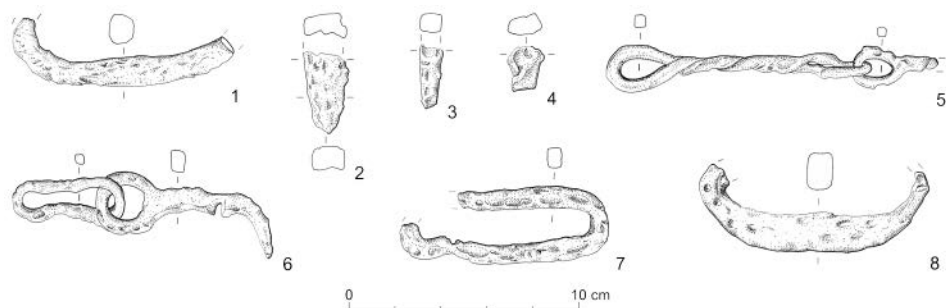
Oba autoři tohoto příspěvku zveřejnili více než 2000 žárových hrobů a fyzicky byli přítomni při odkrývání, dokumentaci a následném vybírání obsahu téměř 1500 hrobů. Znamená to, že by měli být erudovanými odborníky na problematiku žárových hrobů, pohřebišť a žárového pohřebního ritu vůbec.

Na počátku našeho příspěvku² stojí problematika hrobu 729/73 na pohřebišti piliňské a kyjatické kultury v Radzovcích, okr. Lučenec. Tento hrob byl pod mohutným kamenným příkrovem. Jeho dno se nacházelo v hloubce 225 cm. Mezi kameny v horní části příkrovu v hloubce 215 cm se objevila rezavá hlinito-písčítá konkrece. V. Furmánek si nejprve myslel, že je to třetíhorní pískovcový kámen. Podobné kameny byly občas z neznámých důvodů přidávány mezi čediče kamenných konstrukcí hrobů. Kámen odvalil a zjistil, že zde je korodovaný masivní železný nůž s rukojetí, jejíž konec je vykovan do tvaru eliptického očka (obr. 1: 2). Tento nález, jakož i celý keramický obsah hrobu 729/73, byl opakovaně publikován (Furmánek 1988; 1990; 2010; Furmánek – Veliačik – Vladár 1991, 251–252) a nezpochybnitelně datován do horizontu Radzovce V (Furmánek – Mitáš 2010b, 100). Určité pochybnosti nastaly, když Karol Pieta publikoval sice gracilnější, avšak tvarově naprosto shodný železný nožík (obr. 1: 1), získaný povrchovým sběrem na hradišti předpúchovské kultury v obci Horná Lehota (okr. Brezno) na středním Slovensku (Pieta 2008, 222, obr. 108: 17). Vysvětlení



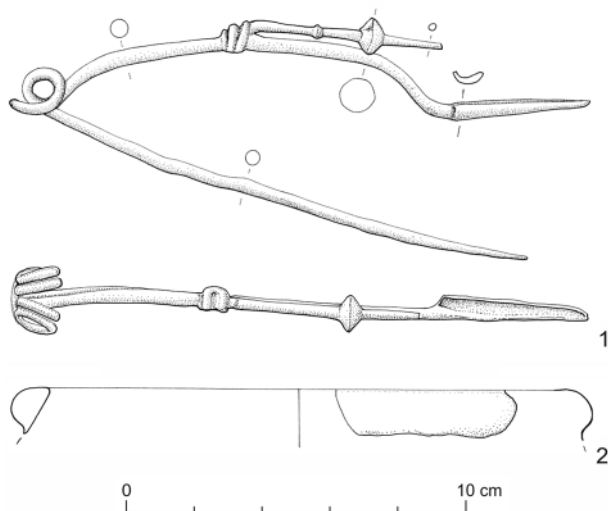
Obr. 2. Cinobaňa (okr. Poltár), trať Jarčanisko. Depot železných předmětů, resp. jeho část, z vrstvy s kameny destruovaných hrobových konstrukcí. Doba laténská. Kresba J. Marettová.

² Práce vznikla v rámci grantového projektu VEGA 2/0098/12 a „Agentúry na podporu výskumu a vývoja“ na základě smlouvy č. APVV-0736-11.



Obr. 3. Výběr železných předmětů a zlomků ze žárového pohřebiště v Cinobani.
Kresba J. Marettová.

podobnosti obou nožů se však našlo. Sběrové nálezy z Horní Lehoty ukázaly, že toto hradiště mělo několik fází, z nichž nejstarší patřila lužické kultuře z pozdní doby bronzové. Pregnantní důkazy pro datování nože z Radzovců poskytovaly i výsledky systematického výzkumu v Radzovcích. Tam se v letech 1931, 1932 a 1969 až 1974 zkoumalo žárové pohřebiště a v letech 1978 a 1979 sídliště z období popelnicových polí (Furmánek 2010). Za deset sezón se na této lokalitě neobjevil ani nejmenší důkaz o přítomnosti Keltů. Ovšem ve vzdálenosti čtyř kilometrů, v údolí Belinského potoka, se povrchovým průzkumem zjistila existence osady z doby laténské (Furmánek – Sankot 1985, 275). Vše tedy bylo téměř bez problémů a otázek. Avšak jen do léta roku 2010.



Obr. 4. Typické laténské nálezy z pohřebiště z období popelnicových polí v Cinobani.
Kresba J. Marettová.



Obr. 5. Nálezové situace železných předmětů na žárovém pohřebišti v Cinobani. Foto V. Mitáš.

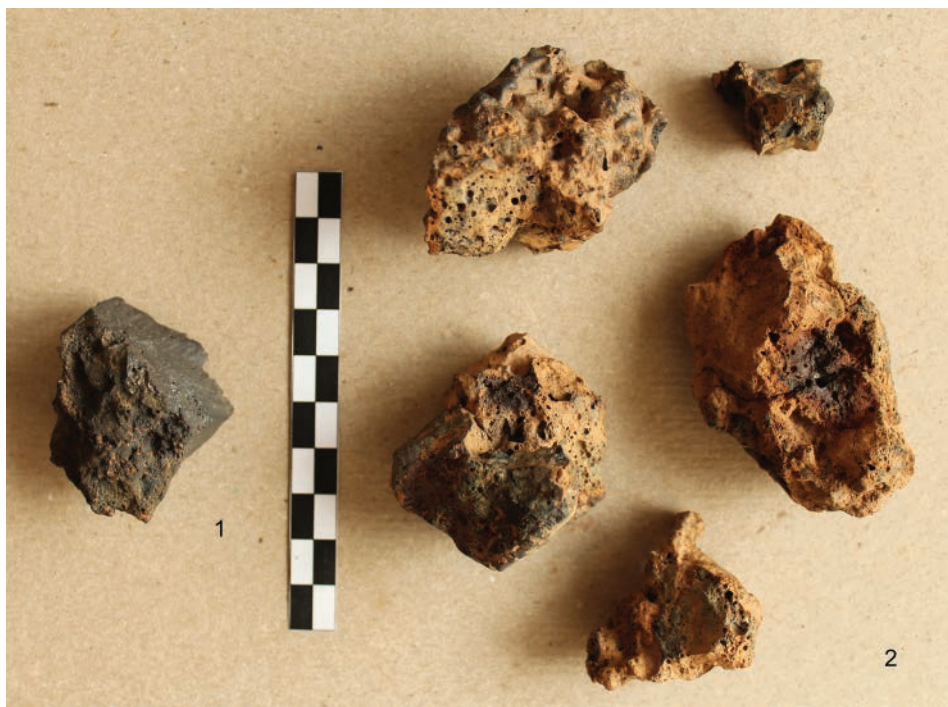
V roce 2008 se začal na „zelené louce“ v poloze Jarčanisko na katastru obce Cinobaňa (okr. Poltár) systematický výzkum impozantního žárového pohřebišti západní enklávy kulturního komplexu jihovýchodních popelnicových polí (*Furmánek – Mitáš 2010a; 2011*). Výzkum stále pokračuje. Do roku 2012 bylo prozkoumáno více než 260 žárových hrobů. Zároveň se rozšířilo datování a kulturní příslušnost tohoto pohřebišti. Zpočátku jsme se domnívali, že jde o pohřebišti kyjatické kultury; později se zjistilo, že se na této nekropoli nacházejí i hroby z přechodního piliňsko-kyjatického horizontu, a v současnosti již víme, že počátek pochovávání je spjat s nejmladší piliňskou kulturou. Ukončení pochovávání se předpokládalo v závěru kyjatické kultury, na přelomu stupňů HB a HC. Vedly nás k tomu kromě keramického inventáře nejmladší kyjatické kultury i nálezy železných předmětů, resp. železných fragmentů (obr. 2, 3) a železné suroviny (obr. 7).

Železné předměty se nacházely na pohřebišti každou výzkumnou sezónu, nejvíce však v roce 2008 (obr. 2; 3: 1–5). V tomto roce jsme při povrchovém průzkumu sídliště – také v poloze Jarčanisko, od pohřebišti vzdáleného 400–500 m jihovýchodně (obr. 10) – našli pouze keramiku kyjatické kultury. Ale už v následujícím roce se na zmíněném sídlišti začala nacházet grafitová keramika z doby laténské a početné zlomky železné strusky. Podobná struska se zjistila i v jihozápadní části pohřebišti. Měli jsme tedy oprávněné pochybnosti o datování železné



Obr. 6. Nálezové situace depotu železných předmětů z doby laténské na žárovém pohřebišti v Cinobani. Foto V. Mitáš.

industriie z pohřebišť. Situace se vyjasnila v roce 2010. Na ploše pohřebišť se při začisťování prostoru mezi hroby objevila typická laténská keramika (obr. 4: 2). Krátce nato se v blízkosti nalezené keramiky začala zkoumat destruovaná a pravděpodobně i narušená kamenná konstrukce hrobu kyjatické kultury. Mezi kame-



Obr. 7. Cinobaňa, trať Jarčanisko. 1 – zlomek železné lupy ze skříňkového hrobu 25/08; 2 – železná struska z vrstvy nad hrobem 217/11. Foto V. Mitáš.

ny se našla železná spona spojené konstrukce (obr. 4: 1), podobná sponě z hrobu 5/74 na latenském pohřebišti v Drni (okr. Rimavská Sobota) na jihu středního Slovenska (*Furmánek – Sankot 1985, 290, obr. 12: 2*).

První kovový nález na žárovém pohřebišti v roce 2008 byl zlomek masivního železného prutu o průměru 11–12 mm (obr. 3: 1), objevený mezi kameny nad hrobem 4/08 (obr. 5: 1, 2). Následně se našly početné železné zlomky v kamenné konstrukci hrobu 6/08 a v jeho okolí (obr. 3: 2–5; 5: 3). Některé byly funkčně těžko určitelné (obr. 3: 2–4). O jednom z nich jsme se domnívali, že jde o část železného udidla (obr. 3: 5) spjatého s raně halštatskými nálezy východokarpatského typu (*Kemenczei 2005, 108*). Další železné předměty, objevené západně od tohoto hrobu, byly tvarově typické. Bylo to masivní kladivo (obr. 2: 2), kladívko (obr. 2: 1) a kramle (obr. 2: 3), všechno pravděpodobně obsah depotu železných předmětů (obr. 6: 1, 2). Tyto předměty sice mohly být součástí hrobů, avšak nenašly se přímo ve skřínce, resp. v hrobové jámě. Výjimkou byl zlomek železné lupy (obr. 7: 1), který ležel na misce obrácené dnem vzhůru. Ta zakrývala urnu ve skřínkovém hrobu kyjatické kultury 25/08. Tento skřínkový hrob byl překryt kameny, které vytvářely mohylovitý násyp. Jak kamenná architektura hrobu, tak samotná skříňka nejevily stopy narušení.



Obr. 8. Dva z porušených žárových hrobů na pohřebišti v Cinobani. 1, 2 – hrob 62/09; 3, 4 – hrob 160/10. Foto V. Mítáš.



Obr. 9. Cinobaňa, trať Jarčanisko. Místo s *geniem loci*. Foto V. Mitáš.

Pohřebiště v Cinobani je situováno na svahu horské louky, která v minulosti byla využívána jako pastvina a nikdy nebyla orána. V průběhu výzkumu jsme nacházeli žárové hroby kyjatické kultury, jejichž okraje byly v některých případech narušeny mladšími hroby taktéž kyjatické kultury. Našly se však hroby, které byly evidentně intencionálně porušeny, ba i vyloupeny (obr. 8: 1–4). Kým? Už antičtí autoři pišící o povaze Keltů konstatovali, že ti kromě jiného byli i nesmírně zvědaví. Předpokládáme-li, že hroby v Cinobani byly narušeny Kelty, co je k tomu vedlo? Zvědavost nebo jiné důvody? Podobné otázky si kladli i jiní badatelé (Waldhauser 2001, 175), když se na některých pohřebištích z doby bronzové nacházela hmotná kultura z doby laténské.

V těchto souvislostech se snad do jiného světla dostává i masivní železný nůž, objevený na žárovém pohřebišti piliňské a kyjatické kultury v Radzovcích (Furmánek 2010, 104–105, obr. F15). Železné nože se srpovitou čepelí a rukojetí ukončenou očkem se nejčastěji vyskytují na pozdně laténských sídlištích púchovské kultury, ale jsou i na jiných laténských lokalitách ve střední Evropě (Pieta 2008, 222–224, obr. 108). Výskyt laténského materiálu na nalezištích kultur popelníkových polí byl zaznamenán i na dalších místech na Slovensku a nepochybně i v sousedních oblastech. Klasickými příklady jsou laténské nálezy z kenotafické mohyly čakanské kultury v Palárikovu, okr. Nové Zámky (Paulík 1974), skleněný laténský náramek z mohylového hrobu 22 na pohřebišti lužické kultury v obci Krásna Ves, okr. Bánovce nad Bebravou (Budinský-Krička – Veliáčik 1986, 43–45) nebo sběrové nálezy púchovské kultury z pohřebiště lužické

kultury v Sklabinském Podzámku, okr. Martin (*Horňák 2005, 210–211, tab. IV: 3, 5, 8*). Impulzů k přehodnocení kulturního a chronologického postavení železné industrie z pohřebiště v Cinobani bylo tedy několik.

Na základě nových poznatků terénního výzkumu i podrobnějšího studia analogických nálezů (*Čambal 2009, tab. I: 6; III; obr. 2: 4; Čižmářová 2004, obr. na s. 74, 196, 344; Sievers et al. 1991, 436–450; Pieta 2008, obr. 40: 5, 6; 64: 1, 3, 7, 8; 67: 1, 2; 76: 10; Venclová ed. 2008, obr. 30: 1, 2; 36: 6; příl. 3: 3; 5; 2; aj.*) datujeme železné předměty, jako jsou kladiva, kramle (obr. 2) a původně torzo „udidla“ (obr. 3: 5), ve skutečnosti však článek řetězu, od závěrečného období střední doby laténské až do pozdní doby laténské (stupně LT C2–LT D). Nálezové okolnosti těchto předmětů pravděpodobně dokládají kultovní aktivity Keltů v přírodním sanktuáriu – posvátném háji nebo lese (srov. *Drda – Rybová 1998, 174–175; Pieta 2008, 292–300; Waldhauser 2001, 92, 100–102*). Na uvedený předpoklad mohou poukazovat nejen způsoby deponování těchto železných předmětů (obr. 6), ale i jejich zvýšená koncentrace na relativně malém prostoru, umocněném sakrální tradicí a *geniem loci* (obr. 9).

Porušování kamenných hrobových konstrukcí v Cinobani a přítomnost železných předmětů na ploše pohřebiště z období popelnicových polí však může také souviset s profánními aktivitami Keltů. Tyto aktivity nejsme v současnosti schopni blíže specifikovat; jednou z nich mohla být i prospekce.



Obr. 10. Cinobaňa, okr. Poltár. Komplex soudobých archeologických nálezíšť. 1 – pohřebiště; 2 – sídliště; 3 – hradiště Strieborná. Foto I. Kuzma.

Doufáme, že ohlasy na tento příspěvek dovolí tuto problematiku rozvinout, přinést nové poznatky a formulovat relevantní závěry. Mimořádná frekvence železných předmětů, železné suroviny a strusky naznačuje, že někde v blízkosti žárového pohřebiště (obr. 10) se nacházel železářský výrobní objekt z doby laténské. Jeho existenci by mohla nepřímo dokazovat středověká a novověká těžba železné rudy a její další zpracovávání v Cinobani a jejím okolí (Žilák 1987).

Literatura

- Budinský-Krička, V. – Veliačik, L. 1986:* Krásna Ves. Gräberfeld der Lausitzer Kultur. Nitra.
- Čambal, R. 2009:* Nové nálezy z doby laténskej z Plaveckého Podhradia-Pohanskej, Zborník Slovenského národného múzea CIII, Archeológia 19, 153–164.
- Čižmářová, J. 2004:* Encyklopedie Keltů na Moravě a ve Slezsku. Praha.
- Drda, P. – Rybová, A. 1998:* Keltové a Čechy. Praha.
- Furmánek, V. 1988:* Eisen während der Bronzezeit in der Slowakei, Zeitschrift für Archäologie 23, 183–189.
- Furmánek, V. 1990:* Radzovce. Osada ľudu popolnicových polí. Bratislava.
- Furmánek, V. 2010:* Radzovce. Osada ľudu popolnicových polí. Nitra.
- Furmánek, V. – Mitáš, V. 2010a:* Pohrebisko kyjatickej kultúry v Cinobani, okr. Poltár (Predbežná správa). In: Furmánek, V. – Miroššayová, E. (eds.), Popolnicové polia a doba halštatská. Nitra, 101–115.
- Furmánek, V. – Mitáš, V. 2010b:* Pohřební rítus západní enklávy jihovýchodních popelnicových polí. Analýza pohřebiště v Radzovcích (Slovensko), Památky archeologické CI, 39–110 + příloha.
- Furmánek, V. – Mitáš, V. 2011:* Výskum pohrebiska kyjatickej kultúry v Cinobani. In: Archeologické výskumy a nálezy na Slovensku 2008. Nitra, 93–95.
- Furmánek, V. – Sankot, P. 1985:* Nové laténské nálezy na stredním Slovensku, Slovenská archeológia XXXIII, 273–310.
- Furmánek, V. – Veliačik, L. – Vladár, J. 1991:* Slovensko v dobe bronzovej. Bratislava.
- Horňák, M. 2005:* Pohrebisko lužickej kultúry v Sklabinskom Podzámku, Slovenská archeológia LIII, 203–218.
- Kemenczei, T. 2005:* Funde ostkarpatenländischen Typs im Karpatenbecken. Prähistorische Bronzefunde XX/10. Stuttgart.
- Měřinský, Z. 2004:* K jubileu prof. PhDr. Vladimíra Podborského, DrSc. In: Kazdová, E. – Měřinský, Z. – Šabatová, K. (eds.), K počtĕ Vladimíru Podborskému. Přátelĕ a žáci k sedmdesátým narozeninám. Brno, 13–23.
- Měřinský, Z. 2013:* K životnímu výročí prof. PhDr. Vladimíra Podborského, DrSc., Studia archaeologica Brunensia 18/1, 5–9.
- Paulík, J. 1974:* Výskum Archeologického ústavu Slovenského národného múzea v rokoch 1972–73 v Palárikove, Múzeum 19/1, 41–44.
- Pieta, K. 2008:* Keltské osídlenie Slovenska. Mladšia doba laténska. Nitra.
- Podborský, V. 1993:* Nástup zemĕdělské civilizace (neolit). In: Podborský, V. (ed.), Pravĕké dějiny Moravy. Brno, 71–152.
- Řídĕký, J. 2011:* Rondely a struktura sídelních areálů v mladoneolitickĕm období. Dissertationes archaeologicae Brunenses/Pragensesque 10. Praha – Brno.
- Sievers, S. et al. 1991:* Handicrafts. In: Moscati, S. et al. (eds.), The Celts. Milano, 436–450.
- Venclová, N. (ed.) 2008:* Archeologie pravĕkých Čech 7. Doba laténská. Praha.
- Waldhauser, J. 2001:* Encyklopedie Keltů v Čechách. Praha.
- Žilák, J. 1987:* Banická minulosť Cinobane a jej okolia do konca 18. storočia. In: Zborník Banského múzea 13. Martin, 143–154.

DAS URNENFELDERZEITLICHE GRÄBERFELD ALS OBJEKT DES INTERESSES DER KELTEN

Was hatten die Kelten in Cinobaňa getan?

Der Beitrag präsentiert die Eisengegenstände von Brandgräbern sowie dem Gräberfeld der Urnenfelderkultur in Cinobaňa, Landkreis Poltár. Die Ausgrabung in der Flur Jarčanisko wurde 2008 eingeleitet (*Furmánek – Mitáš 2010a; 2011*) und wird immer noch fortgesetzt. Bis 2012 untersuchte man mehr als 260 Brandgräber der Kyjatice- und Piliny-Kultur. Es wurde davon ausgegangen, dass die eisernen Gegenstände ein integraler Bestandteil der materiellen Kultur der späten Bronzezeit gewesen waren. Zu diesem Schluss kamen die Autoren der Grabung aufgrund der Erfassung der eisernen Gegenstände, bzw. Fragmente (Abb. 2, 3) und des Eisens (Abb. 7), die samt dem keramischen Fundgut in der jüngsten Phase der Kyjatice-Kultur auftraten.

Während jeder Grabungskampagne kamen auf dem Gräberfeld etliche Eisengegenstände zutage (Abb. 5, 6), die meisten wurden jedoch 2008 aufgedeckt. In diesem Jahr erfolgte eine Oberflächenuntersuchung einer Siedlung auch in der Flur Jarčanisko, die 400–500 m südöstlich vom Gräberfeld entfernt liegt; sie erbrachte nur Keramik der Kyjatice-Kultur. Jedoch schon ein Jahr später erfasste man an dieser Siedlungsstelle latènezeitliche Graphittonkeramik und Eisenschlacke. Ähnliche Schlackenfunde erschienen auch im südwestlichen Teil des Gräberfeldes. Die Datierung der eisernen Gegenstände vom Gräberfeld wurde daher zu Recht angezweifelt. Licht in diese Situation brachte 2010 die auf dem Gräberfeld aufgefundene, typische latènezeitliche Keramik (Abb. 4: 2) sowie kurz danach das Vorkommen der eisernen Fibel mit verbundenem Fuss (Abb. 4: 1).

Das Gräberfeld von Cinobaňa befindet sich am Hang einer Alm, die in der Vergangenheit als Weidefläche genutzt und nie beackert worden war. Während der Ausgrabung erfasste man Brandgräber der Kyjatice-Kultur, wobei bei einigen die Ränder durch jüngere Gräber (ebenfalls der Kyjatice-Kultur) gestört waren. Es gab jedoch auch offenbar absichtlich gestörte, ggf. sogar ausgeraubte Gräber (Abb. 8). Schon die antiken Autoren berichteten über den Charakter der Kelten, dass diese unter anderem auch sehr wissbegierig gewesen wären. Angenommen, dass die Gräber in Cinobaňa durch die Kelten gestört worden waren, bietet sich die Frage an, was war der Grund dafür. Ihre Wissbegierde oder etwas anderes?

In diesem Zusammenhang mag auch das massive Eisenmesser aus einer anderen Perspektive betrachtet werden, das aus dem Brandgräberfeld der Piliny- und Kyjatice-Kultur in Radzovce geborgen wurde (Abb. 1: 2). Eiserner Messer mit sichelartiger Klinge und einem mit Öse abgeschlossenen Griff kommen meistens in spätlatènezeitlichen Siedlungen der Púchov-Kultur vor; Belege gibt es jedoch auch von anderen latènezeitlichen Fundstellen in Mitteleuropa (*Pieta 2008, 222–224, Abb. 108*). Das Vorkommen des latènezeitlichen Materials an den urnenfelderzeitlichen Fundstätten ist auch aus anderen Orten in der Slowakei sowie den benachbarten Gebieten bekannt. Ein klassisches Beispiel hierfür stellen latènezeitliche Funde aus dem Kenotaph-Grabhügel der Čaka-Kultur in Palárikovo, Landkreis Nové Zámky dar (*Paulík 1974*), des Weiteren dann der latènezeitliche Glasarmring aus dem Hügelgrab 22 auf dem Gräberfeld der Lausitzer Kultur in der Gemeinde Krásna Ves, Landkreis Bánovce nad Bebravou (*Budinský-Krička – Veličik 1986, 43–45*) oder die Begehungsfunde der Púchov-Kultur aus dem Gräberfeld der Lausitzer Kultur in Sklabinský Podzáмок, Landkreis Martin (*Hornák 2005, 210–211, Taf. IV: 3, 5, 8*).

Die typisch latènezeitlichen Gegenstände – vom Gräberfeld (z. B. Keramik, Fibel) sowie von den Begehungen in den Siedlungen – lieferten eindeutige Beweise für die Anwesenheit der Kelten in Cinobaňa. Der heutige Erforschungsstand erlaubt jedoch keine nähere Spezifizierung deren Aktivitäten an diesem Ort. Es dürfen sakrale (heiliger Bezirk, ein Ort mit *Genius loci* – Abb. 9) oder profane Aktivitäten (Metallförderung, Eisenverhütung), bzw. der bereits von den antiken Schreibern erwähnte Wissensdrang der Kelten in Erwägung gezogen werden. Eine tiefer greifende Behandlung dieser Problematik, bzw. neue Erkenntnisse und daraus resultierende relevante Schlüsse erhoffen sich die Autoren von der Diskussion zu dem vorliegenden Beitrag.

Abb. 1. Typologisch analoge eiserne Messer. 1 – Horná Lehota, Landkreis Brezno (nach *Pieta 2008*); 2 – Radzovce, Landkreis Lučenec (nach *Furmánek 1990*).

Abb. 2. Cinobaňa (Landkreis Poltár), Flur Jarčanisko. Hortfund mit Eisengegenständen, bzw. ein Teil davon; aus der Schicht mit Steinen von den verfallenen Grabkonstruktionen. Latènezeit. Zeichnung J. Marettová.

Abb. 3. Eiserne Gegenstände und Fragmente vom Brandgräberfeld in Cinobaňa – eine Auswahl. Zeichnung J. Marettová.

Abb. 4. Typische latènezeitliche Funde vom urnenfelderzeitlichen Gräberfeld in Cinobaňa. Zeichnung J. Marettová.

Abb. 5. Befundsituation der Eisengegenstände auf dem Brandgräberfeld in Cinobaňa. Foto V. Mitáš.

Abb. 6. Befundsituation des Hortfunds der latènezeitlichen Eisengegenstände auf dem Gräberfeld in Cinobaňa. Foto V. Mitáš.

Abb. 7. Cinobaňa, Flur Jarčanisko. 1 – Eisenluppe-Fragment aus Steinkistengrab 25/08; 2 – Eisenschlacke aus der Schicht oberhalb des Grabes 217/11. Foto V. Mitáš.

Abb. 8. Zwei von den gestörten Brandgräbern auf dem Gräberfeld in Cinobaňa. 1, 2 – Grab 62/09; 3, 4 – Grab 160/10. Foto V. Mitáš.

Abb. 9. Cinobaňa, Flur Jarčanisko. Ort mit *Genius loci*. Foto V. Mitáš.

Abb. 10. Cinobaňa, Landkreis Poltár. Komplex der derzeitigen Fundstellen. 1 – Gräberfeld; 2 – Siedlung; 3 – Burgwall Strieborná. Foto I. Kuzma.

Dr. h. c. prof. PhDr. Václav Furmánek, DrSc.

Archeologický ústav SAV

Akademická 2

949 21 Nitra

Slovenská republika

nraufurm@savba.sk

PhDr. Vladimír Mitáš, PhD.

Archeologický ústav SAV

Akademická 2

949 21 Nitra

Slovenská republika

vladimir.mitas@savba.sk