

Hoššo, Jozef

Historicko-archeologický výskum v Liptovskej Mare

Archaeologia historica. 1976, vol. 1, iss. [1], pp. 253-269

Stable URL (handle): <https://hdl.handle.net/11222.digilib/139151>

Access Date: 17. 02. 2024

Version: 20220831

Terms of use: Digital Library of the Faculty of Arts, Masaryk University provides access to digitized documents strictly for personal use, unless otherwise specified.

Historicko-archeologický výskum v Liptovskej Mare

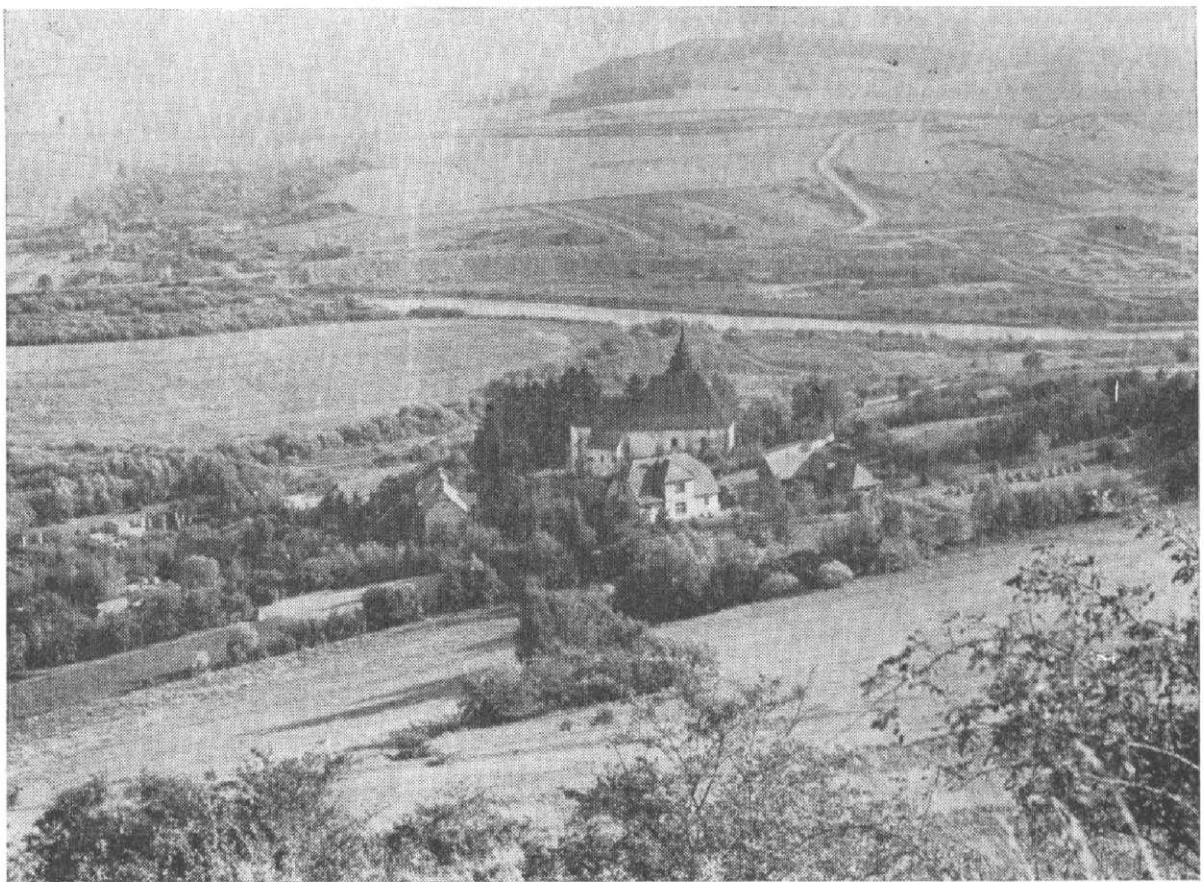
JOZEF HOŠSO

Úvod

Na miernom výbežku úpätia Chočského pohoria medzi Liptovským Mikulášom a Ružomberkom sa vypína silueta rim.-kat. kostola¹ bývalej obce Liptovská Mara (obr. 1). Nedávno asanovaná obec ležala uprostred Liptovskej kotliny, ktorá spolu s Turčianskou, Žilinskou a Oravskou kotlinou vytvárali najlepšie podmienky pre osídlení severného územia stredného Slovenska. Kotlinou prechádzala i cesta vedúca zo stredoslovenskej kotliny, osídlenej Slovanmi už na konci 8. a začiatkom 9. storočia,² cez severné Slovensko do Poľska.

Výhodná poloha lokality Liptovská Mara umožnila na tomto mieste vytvorenie centra starého Liptova a jednej z najstarších osád, ktorej kontinuita osídlenia nebola prerušená až po súčasnosť. Najstaršia písomná správa o lokalite týka sa už existujúcej fary a držby jej majetku.³ V tretej tretine 13. storočia môžeme predpokladať už existenciu liptovského vicearchidiakonátu so sídlom v Liptovskej Mare a v tomto období sa pravdepodobne začala formovať aj liptovská zemianska stolica. Oficiálnym sídlom župy sa stala Liptovská Mara a v tejto funkcii zotrvala až do r. 1580, kedy sa zemaniam rozhodli konať svoje kongregácie i na iných miestach; v Nemeckej Lupči a najmä v Liptovskom Mikuláši.

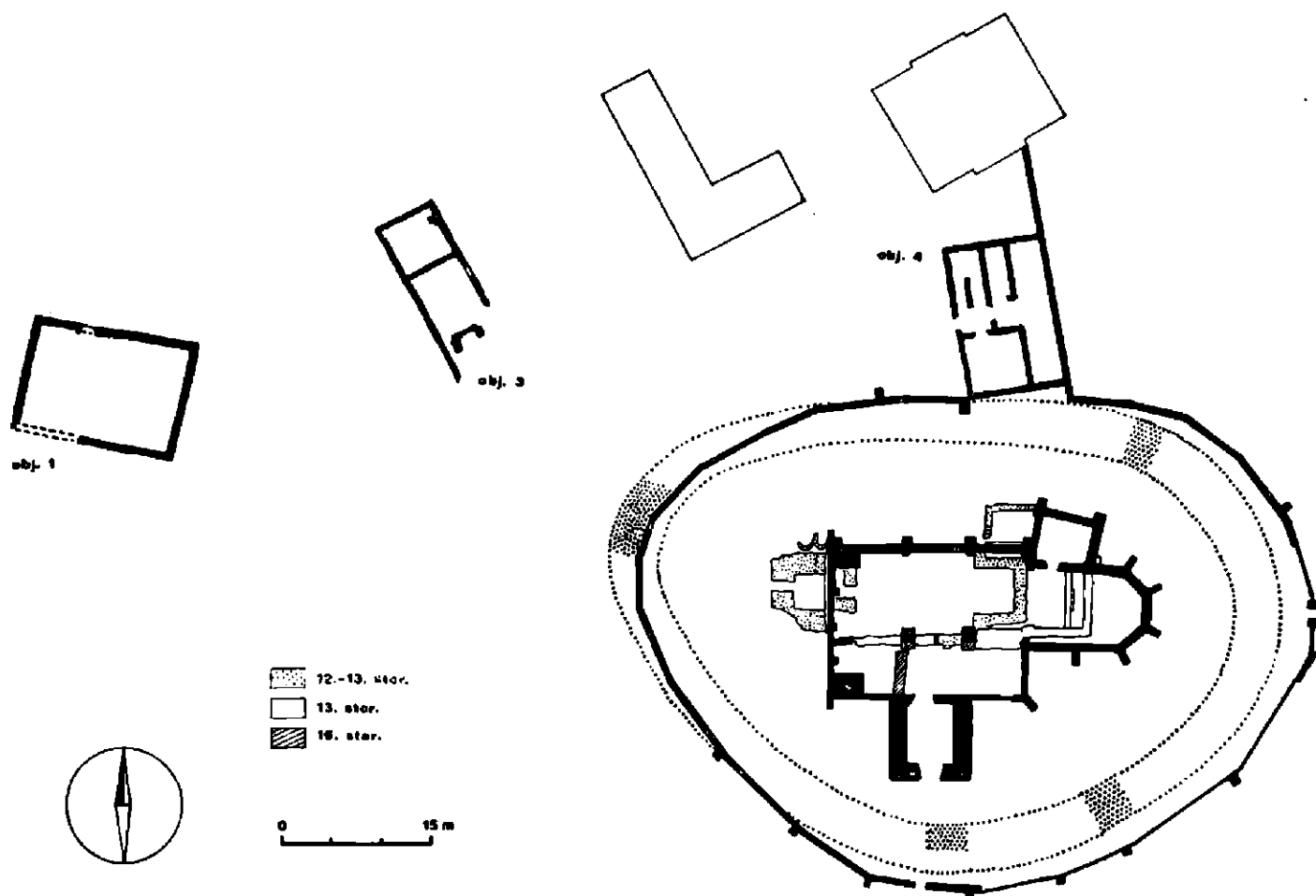
Pomerne chudobné, ale dôležité písomné správy a umeleckohistorický zámer sakrálnej architektúry v Liptovskej Mare motivovali započatie archeologického výskumu lokality v r. 1970 v rámci rozsiahlej záchrany a výskumu pamiatok zátopovej oblasti vodného diela Liptovská Mara. Stojaci kostol je neskorogotická stavba s pristavanou južnou renesančnou loďou a mohutnou vežou nad vchodom z južnej strany, datovanou vytesaným letopočtom v nadpraží k roku 1635. Okolo objektu sa rozprestieral cintorín ohradený obranným múrom so štrbinovými strieľňami. Realizátor výskumu, SÚPSOP Bratislava, sústredil pozornosť predovšetkým na interiér a bezprostredný exteriér stavby (obr. 2). Súčasne s archeologickým výskumom bol vykonaný aj architektonický, umelecko-historický a reštaurátorský výskum. Okrem toho archeologicky bola sčasti preskúmaná terasa za obranným múrom severozápadne od kostola a priestor pred stojacim farským úradom (obr. 3).



Obr. 1. Liptovská Mara. Pohľad na lokalitu zo severu.



Obr. 2. Liptovská Mara. Pohľad do interiéru kostola.

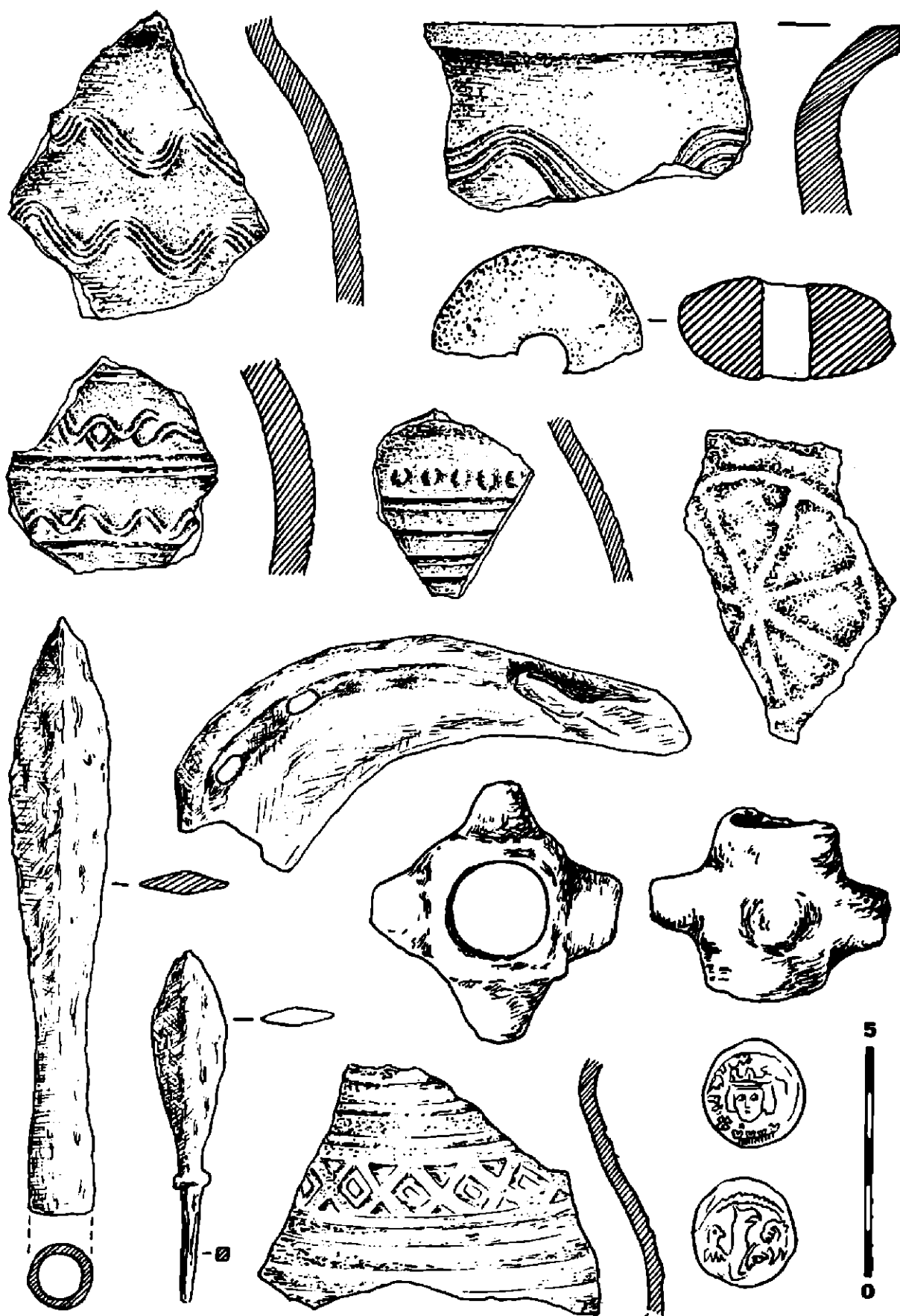


Obr. 3. Liptovská Mara. Situačný plán výskumu.

Veľkomoravské (stredohradištné) obdobie:

Výhodná poloha druhej terasy, rozprestierajúcej sa smerom SZZ nad kostolom, dala podnet k vytýčeniu zisťovacej sondy označenej v návaznosti k rezu (sondy A až O) nižšie položenou terasou ako P, vo vzdialenosti cca 150 m od okraja cintorína. Pod 10 až 15 cm hrubou vrstvou drnu ležala nesúvislá vrstva lomového kameňa, ktorá pokrývala čiernu výplň plytko zahĺbeného objektu, v pôdoryse nepravidelného, približne obdĺžnikového tvaru orientovaného dlhšími stranami v smere SZ–JV. Nerovné dno malo najväčšiu priehľbeň (max. 60 cm pod úroveň terénu) v strede s okrúhlu kolovou jamkou s priemerom 5 cm, v SZ časti objektu.

V tmavej výplni objektu sa nachádzali črepy z hrncov a zásobníc s lieviko-
vite roztvoreným ústím s okrajom zaobleným alebo jednoducho zrezaným. Ako výzdobný prvok najčastejšie bola použitá troj-, menej dvojnásobná rytá vlnovka obiehajúca pleciami nádob. V jednom prípade bol črep zdobený pásmi dvoch rytých vlnoviek a dvojitou ryhou. Hlina, z ktorej bola keramika vyrobená, obsahovala vysoké percento kremičitého piesku a sliedy. Negatívne odtlačky zrezaného konca stredovej osi na troch črepech z dnen nádob dokladajú používanie ručného hrnčiarskeho kruhu. Črepy zo spodných častí nádob nesú stopy po hrubej nálepovej technike, črepy z ústí i pliec nádob však vo väčšine prípadov majú pravidelný hrnčiarsky rukopis po obtáčaní. Sila stien nádob podľa veľkosti sa pohybuje od 4 mm po 20 mm, pri čom najhrubšie boli steny pri dňoch nádob. Vypálenie do siva až čierna, v ojedinelých prípadoch s nevýrazným hne-



Obr. 4. Liptovská Mara. Výber nálezov z veľkomoravského objektu a z plochy mimo opevnenia.

dým alebo hnedočerveným odtieňom, je nedokonalé, čo dokazujú čierne jadrá lomov črepov a ich drobivosť (obr. 4).

Najstarší slovanský sídliskový horizont z konca 9. a z 10. storočia na skúmanej lokalite spoľahlivo dokumentoval archeologický výskum AÚ SAV, vedený K. Pietom, v polohe „Za pánskymi humny“ juhozápadne od kostola. Okrem Liptovskej Mary podľa ojedinelých nálezov staré slovanské osídlenie Liptova predpokladáme i v katastroch obcí Liptovská Štiavnica, Liptovský Michal a Vlchy.⁴

I. stavebná fáza kostola:

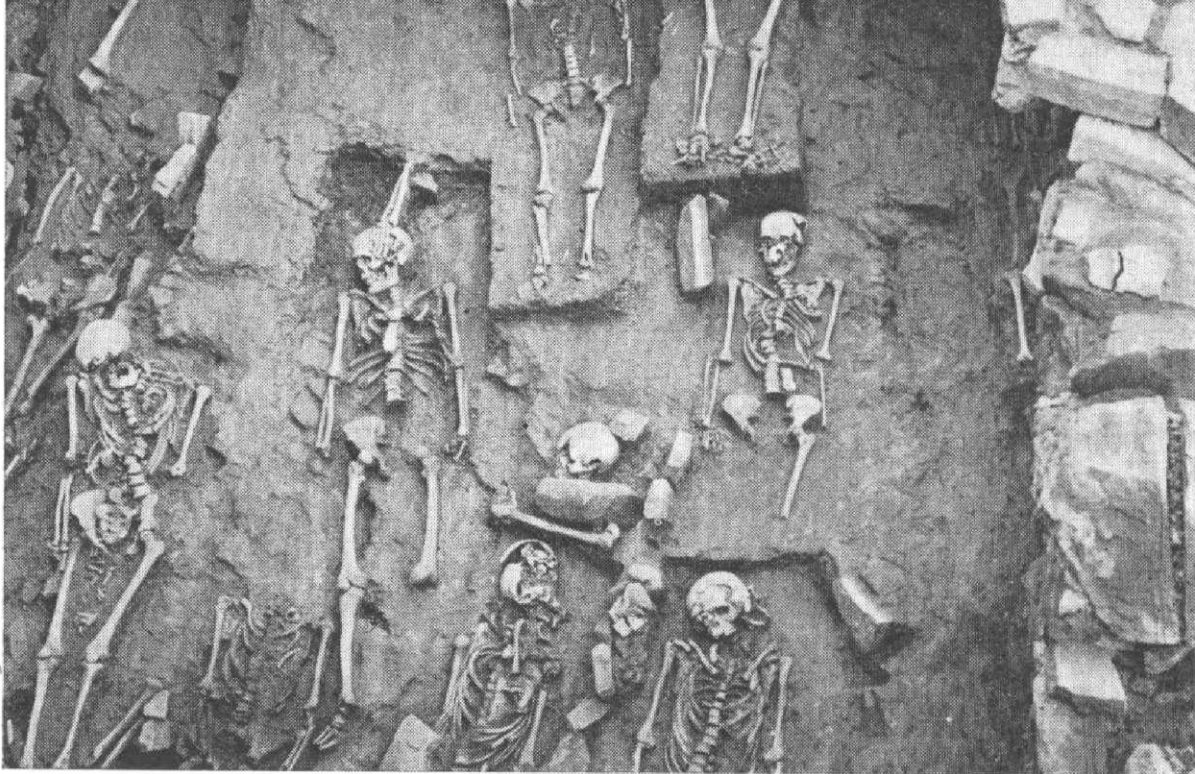
Pokračovanie kontinuity osídlenia skúmanej lokality vo včasnostredovekom období potvrdil výskum nálezmi roztrúsenej keramiky na väčšej ploche terasy pri SZZ strane opevnenia cintorína (sondy A až O). Najviac keramiky i železné predmety sa nachádzali predovšetkým na miestach rozptýlených kamenných deštrukcií s ojedinelými stopami prepálenia zeminy. Nevýrazné stopy osídlenia potvrdzovaly črepy zo sond XXXI–XXXVIII pri severnej strane fortifikačného múru, na ploche cintorína pri severnej stene lode kostola (sondy II a IV) a tiež v zásype pod dlážkou gotického sanktuária (sondy XV a XVI).

Keramiky z tohoto obdobia bola v porovnaní s nálezmi zo sondy P tvarom i technologicky vyspelejšia. Rôzne zrezané okraje sú vo väčšine prípadov jednoducho profilované dutým prehnutím, zalomením alebo vonkajším odsadením. Nádoby zdobili najmä jednoduché ryté vlnovky a ryhy pravdepodobne špirálovite obiehajúce telo. Novou výzdobou sú šikmé vrypy na podhrdlí nádob a jednoduché, ozubeným kolečkom včolkované, štvoruholníčky. V niektorých prípadoch mali črepy z dien nádob plastické značky komponované do kruhu. V zložení hliny sa nachádza menšie percento piesku a iba nepatrné množstvo slieď. Kvalita obtáčania je prejavom vyspelej zručnosti výrobcu a tvrdosť črepu s častejším sfarbením do hnedočervena dokladá dobrú vypaľovaciu techniku.

Vzrast slovanského osídlenia v mladohradištnom období zasiahol okrem skúmanej lokality Liptovská Mara i dovedy pravdepodobne neosídlené oblasti Liptova. Predovšetkým z povrchových zberov pochádzajú relikty slovanského osídlenia z lokalít v Prosieku, v Paludzi, v Podturni, v Liptovskom Michale, v Bobrovníku, v Likavke, v Partizánskej Lupči a v Sokolčiach.⁵

Dominantou včasnostredovekého osídlenia bola v interiéri kostola obnažená sakrálna stavba s príľahlým radovým cintorínom. Základové murivo románskeho kostola, široké 120 cm, bolo z lomového vápenca a travertínu kladených do riadkov na hlinu. Približne v strede základov bočných stien presbytéria ležal na obidvoch stranách jeden pieskovec s vyrytým latinským krížom. Približne štvorcové presbytérium, ktoré siahalo svojou východnou stenou po víťazný oblúk mladšieho gotického kostola, malo vnútorné rozmery 4,4 × 4,5 m. Jednoduchý priestor kostola, podľa zachovaného muriva vo východnej časti, bol široký 7,4 m a svojimi bočnými stenami sa kryl s mladšou ranogotickou loďou. Západná strana lode sa pre neskoršie prestavby a pochovávanie v interiéri nezachovala.

Zo zachovaných hrobov príľahlého radového cintorína sa podarilo obnažiť v sondách II, II A a IV 42 hrobov pri severnej stene lode za sakristiou kostola (obr. 5), dva hroby mimo priestoru ohraničeného fortifikačným múrom; jeden v sonde A–2 pri SZ a druhý v sonde VIII A pri JVV strane kostolného cintorína. Deväť hrobov ležalo vo vnútri kostola pod dlážkou gotického sanktuária v sonde XVI a jeden pri južnej stene svätyne najstaršieho kostolíka v sonde XVIII, ktorý ho porušoval. Hroby zachovaných častí pohrebiska, pri severnej



Obr. 5. Liptovská Mara. Radový cintorin pri severnej stene gotickej lode.

stene lode a v gotickom sanktuáriu, ležali husto vedľa seba, miestami až v troch vrstvách nad sebou a v mnohých prípadoch sa navzájom porušovali. Okrem hrobu v sonde VIII A, ktorý bol orientovaný v smere SZ—JV, môžeme hovoriť o jednotnej západovýchodnej orientácii. Bežné bolo i uloženie rúk pozdĺž tela. Vo viacerých prípadoch mali hroby neúplné kamenné obloženie a pri úprave hrobu boli azda primárne použité i kamenné bloky — „platne“, aké ležali v základoch prístavby v sonde II a pod základom ranogotického sanktuária.

Pre datovanie radového cintorína sú dôležité predovšetkým primárne uložené nálezy v piatich hroboch: strieborný štítkový prsteň a dve esovité záušnice (hrob v sonde VIII A), strieborný štítkový prsteň a esovitá záušnica (hroby v sonde XVI), železný nožík a pásové kovanie (hroby v sonde II). Pochovaný v hrobe č. 19 v sonde II mal pás zdobený prinitovanými 30 liatymi bronzovými rozetkami s bronzovou prackou so západkou a nákončím zdobenými rytým geometrickým ornamentom. Na prste pravej ruky mal mŕtvy bronzový prsteň s modrým skleneným očkom, podobne ako celé kovanie s nepatrnými stopami pozlátenia. Dokladom slávnostného rúcha boli tiež nájdené zvyšky zlatých nití.

Okrem primárne uložených predmetov osobnej výbavy sme našli v sekundárnej polohe niekoľko esovitých záušníc a štítkových prsteňov pri zachovaných častiach radového cintorína a za západnou stenou lode kostola v sonde XXI a XXII.

Podľa predbežného relatívneho datovania pred ranogotickú prestavbu kos-



Obr. 6. Liptovská Mara. Obnažené základy veže.



Obr. 7. Liptovská Mara. Rez obrannou priekopou.

tola môžeme zaradiť pravdepodobne i obnažené dve prídavné časti stavby kostola; vežu prekrytú západnou stenou gotickej lode a pravouhlú pristavbu v kúte medzi sakristiou a loďou kostola a opevnenie s priekopou. Sondami XXI a XXII zvonku pri západnej stene (obr. 6) a sondou XIX v interiéri gotickej lode sme obnažili zvyšky základov veže, stavaných z lomového kameňa kladeného do riadkov na kvalitnú maltu, širokých 210 až 220 cm. Stredovekým a novovekým pochovávaním porušené murivo ohraničovalo v pôdoryse obdĺžnik s vnútornými rozmermi $3,4 \times 4,3$ m, orientovaný dlhšími stranami v osi kostola. Časť zachovaného nadzemného muriva ustupovala z vnútornej strany za okraj základov až o 40 cm, teda svetlosť nadzemného priestoru bola cca $4,2 \times 5,1$ m. V juhozápadnom a severozápadnom kúte stavby 10 až 20 cm pod korunou základu sa zachovali zvyšky dlážky vyloženej okruhliakmi. Pri základoch západnej steny lode sa zachovali zvyšky kamenného schodišťa, ktoré stúpalo od prahovej platne približne uprostred veže k severnému základu. Východný okraj schodišťa lemovala naň položená kamenná plenta základov lode kostola. K vonkajšej strane k severnému základu dosadalo neúplné murivo dvoch až štyroch riadkov lomového kameňa kladeného na maltu v pôdoryse tvaru dvoch polkruhových oblúkov. Nálezová situácia určila tiež relatívny termín post quem a ante quem. Pod základovou špárkou JZ nárožia muriva a na mieste dosadania muriva polkruhových oblúkov ležali Iudské kosti a v zásype sond XXI a XXII sa našlo v sekundárnej polohe niekoľko esovitých záušnic a štitkové prstene. Východnú časť základov veže prekryvala západná stena gotickej lode.

Druhá prídavná architektúra v sonde II v kúte za sakristiou mala základové murivo široké 60 až 80 cm z lomového kameňa rôznej veľkosti kladeného na hlinu do nepravidelných riadkov s nárožím spevneným veľkými kamennými plochými blokmi. V pôdoryse mala pristavba tvar L, dosadajúceho kratšou stranou k základom lode, od ktorých ho delila široká medzera a dlhšou stranou k západnému múru sakristie, ktorým bola prekrytá alebo previazaná. Základy pristavby pri sakristii pri úprave vchodu do jej suterénu znížili a zároveň prekryli ostentím vchodu. Vnútorný priestor ohraničený múrom pristavby, stenou lode a sakristie meral $3,3 \times 5,2$ m. Základy pristavby porušili 9 hrobov radového cintorína.

V súlade s predpokladanou celkovou stavebnou dispozíciou predgotického kostola, môžeme s ňou spojiť i opevnenie s priekopou (obr. 7). V sondách I, VIII, IX a A, A-2 sme obnažili hrotitú priekopu hlbokú v priemere 2 až 2,5 m a širokú 5 m. Predpokladáme, že v zásype napadané lomové kamene a zhorené trámy boli použité v konštrukcii opevnenia. Opevnená plocha sa približne zhodovala s mladším opevnením kamenným múrom. Pre relatívne datovanie spodnej hranice opevnenia je situovanie radového hrobu mimo opevnenia a priekopou sčasti strhnutý hrob v sonde A-2.

Pri interpretácii včasnostredovekej stavebnej periódy sú pomockou domáce i cudzie analógie. Vieme, že spoľahlivým dátumom ante quem pre marskú stavbu je mladšia ranogotická prestavba z druhej polovice 13. storočia.⁶ Radový cintorín, ktorý sa zjavne viaže k románskej stavbe, viacerými vrstvami hrobov a ich vzájomným porušovaním dokazuje, že na tomto mieste pochovávali najmenej tri generácie, čo je podľa určenia dĺžky „turnusu“ V. Budinským-Kričkom, alebo A. Ruttkayom približne jedno storočie.⁷ Okrem toho datovacím prostriedkom sú i nálezy hrobového inventára v primárnej aj sekundárnej polohe, nedokonalá technika stavby i výsledky umelecko-historického výskumu.⁸ Takto datovaný kostol svojou dispozíciou, pre ktorú je určujúce pravouhlé presbytérium, radí sa ku skupine kostolov reprezentovaných na Slovensku stavbou v Kostolčanoch pod Trábečom (azda už z konca 10. stor.), v Boleráze (najneskôr z druhej pol. 12.

stor.) a v Zbehoch (z prelomu 12. a 13. stor.) a tvoriacich podľa A. Ruttkaya typ málo známy a zatiaľ nedostatočne spracovaný.⁹

V románskom období všeobecne rozšírené typy kostolov mali oblé, najčastejšie polkruhové apsidy. Podľa I. Holla pravouhlé a oblé presbytéria sa vyskytujú v Maďarsku súbežne a sú teda rovnako staré, avšak podľa štúdie druhého bádateľa K. Kozaka pravouhlé presbytéria, pred rozšírením typu tzv. ranogotického kostola, nie sú reprezentatívne.¹⁰ Názorným príkladom pre časovú súbežnosť oboch typov svätýň je prekrytie kostola s kvadratickým presbytériom z 11. stor. mladšou prestavbou s typickou románskou dispozíciou v Kardoskút.¹¹ Z 11. stor. kostoly s pravouhlým presbytériom poznáme z Maďarska i z Panonhalmy a Tihany. Územné rozšírenie tohoto typu kostola vykazuje od najstaršieho obdobia koncentráciu v severnej časti územia Balatónu.¹²

V susednom Poľsku nachádzame sakrálne stavby s pravouhlou svätýňou tiež už od 11. stor. ako atypickú formu.¹³ V období od 11. do prvej pol. 13. stor. tu stavitelia použili pravouhlú formu sanktuária pri riešení dispozície rotundy v Strzelnie, pri stavbe jednolodných kostolov v Gieble, v Taczeku, kostola sv. Vojtecha v Krakove, na Ostrowie Lednickiego, v Zagości, kostola sv. J. Krstiteľa v Poznani, v Konine, Stare Miasto, v Inowrocławiu alebo pri stavbe baziliky Opatowie a Trzemesznie.¹⁴ Z toho bezpečne datovanou kamennou stavbou s pravouhlým sanktuáriom do 11. stor. je iba kostol sv. Vojtecha v Krakove.

Podobná situácia výskytu pravouhlých svätýň je i v Čechách, kde A. Merhautová ich počiatok dokladá až do druhej polovice 12. stor. pri kostole sv. Kataríny na Tetíne a ešte i na konci tohoto storočia považuje takýto prejav za výnimku.¹⁵

Pre jednolodné kostoly s pravouhlým presbytériom je príznačná celková jednoduchosť a technická nenáročnosť stavby. Tieto kostoly podľa A. Ruttkaya odrážajú nielen všeobecný dobový zákon, ale aj miestne tradície, schopnosti a znalosti staviteľov, ako aj istý pragmatizmus vyplývajúci z nerovnakých ekonomických možností zakladateľov kostola.¹⁶ Pravouhlé riešenie svätýne umožňovalo technicky nenáročné ploché zastropenie celej stavby.¹⁷ Inou možnosťou prestropenia pravouhlého sanktuária ako charakteristickou križovou klenbou bola valená klenba ako napr. v kostole v Kostolanoch pod Tríbečom, príp. tiež v kostoloch už z ranogotického obdobia na východnom Slovensku.¹⁸

Pri hľadaní pôvodu štvorcového presbytéria na Slovensku môžeme počítať s dvomi prúdmi vplyvu. Bez významu nemohol zostať otonský vplyv, ktorý sa už od 10. stor. šíri podľa R. Turka zo saského prostredia.¹⁹ Pri posudzovaní domáceho prostredia nemožno zabudnúť na veľkomoravské tradície, najmä v prípade kostola v Kostolanoch pod Tríbečom²⁰ a ich prípadné doznievanie i v mladších románskych stavbách tohoto typu. Tiež výskyt najstarších kostolov s kvadratickým presbytériom na území Maďarska a ich výskyt predovšetkým v severnej časti Blatenska môže byť ovplyvnený veľkomoravskou tradíciou.

Prístavba veže k marskému románskemu kostolu a opevnenie sú prejavom inkastelácie stavby. Podľa B. Miśkiewicza i etymológia slova kostol naznačuje jeho obranný význam ako odvodenina od latinského castellum.²¹ Z čias antiky pochádza i právo azylu ochraňujúceho zbeha pred svetskou mocou, ktoré zdôraznila synoda v Toledo r. 681.²² Vo včasnom stredoveku i ako častokrát jediná murovaná stavba v okolí nadobúdala význam oporného bodu. Opevnené kostoly slúžili ako refúgiá miestnemu obyvateľstvu s dobytkom, obľahnutým vojenským posádkam, ako oporný bod na strategicky dôležitom mieste určeným prírodným prostredím, územnou organizáciou, príp. obchodnou cestou apod.

Opevnený kostol s mohutnou vežou v Liptovskej Mare, dôležitom stredisku starého Liptova, plnil niekoľko funkcií oporného bodu. Podľa R. Turka už

od 11. stor. vývoj dispozície románskeho jednolodného kostola smeruje k mohutným vežiam pripojeným k chrámu a jeho vyvrcholenie dokladá chrámovou vežou s veľkou obytnou sieňou z pol. 13. stor. v Kyjích.²³ Dôležitosť západnej časti kostola, kde stála veža, pre obranu prispôbená štrbinovými strieňami príp. drevenou ochozou, je pre inkasteláciu kostolov príznačná²⁴ a v našich podmienkach bežná. V Liptove sa pevnostné úpravy veže formou štrbinových strielní zachovali na mladších kostoloch v Liptovských Matiašovciach a v Ludrovej a tiež postavením ochoze na veži kostola sv. Matúša v Partizánskej Lupči. Preto je pravdepodobné, že stavba veže v Liptovskej Mare súvisela s vonkajším opevnením, v našom prípade so zistenou priekopou, čo bolo najbežnejšou formou inkastelácie kostolov od doby románskej i v susedných zemiach.²⁵

Druhú prídavnú časť chrámu – prístavbu za sakristiou v sonde II datuje predbežne pred ranogotickú prestavbu zlá kvalita základného muriva, veľké rozmery a nedostatočná preukaznosť nálezovej situácie pre možnosť interpretácie ako gotického príp. mladšieho ossária. Tiež doterajším výskumom zistený pomer muriva k základom lode a sakristie, ktorý ju dovoľuje datovať v pomere ku gotickej lodi ako mladšiu prístavbu alebo staršiu stavbu. Proti prvej možnosti je i absencia gotických hrobov na tomto mieste. Prístavba ako časť románskej stavby by mala vnútorné rozmery približne 5 × 5 m. Pri rešpektovaní všeobecného rozšírenia sakristie až v gotike to mohol byť obytný priestor súvisiaci prípadne i s opevnením stavby, supľujúci funkčné stavby inkastelovaných kostolov, ktoré nemeckí archeológovia nazývajú ako „Gaden“.²⁶

II. a III. stavebná fáza:

Dve gotické prestavby kostola v Liptovskej Mare sú datované umelecko-historickým rozborom medzi letopočty 1260 až 1280 a do druhej polovice 15. storočia.²⁷ V ranogotickom slohu postavili kostol, ktorý rešpektoval orientáciu a šírku lode románskej stavby a súčasne bol jeho predĺžením východným i západným smerom. Soklom rozšírené základy i nadzemné murivo ranogotického pravouhlého sanktuária, široké 85 až 90 cm, postavili z lomového kameňa kladeného do riadkov na kvalitnú maltu. Interiér svätyně bol dlhý 5,5 a široký 5,6 cm. Pri severovýchodnom nároží sa zachovaly zvyšky základov a nadzemného muriva oporného piliera, ktorého východná strana a východná fasáda obvodovej steny mali kvalitnú hladenú omietku s bieložltým náterom. Juhovýchodné nárožie bolo čiastočne strhnuté vchodom do krypty. Vo vnútri sanktuária, 120 cm od východného múru, boli bočné základy prepažené základovým múrom širokým 65 cm, porušujúcim 2 hroby radového cintorína. V strede z východnej strany pristavili k nemu plentu dlhú 2 m a širokú 23 cm. Od lode oddelovali sanktuárium mierne vystupujúce nábežné piliere vífazného oblúka.

Základy ranogotickej lode boli nesúrodé. Vo východnej časti, po stranách románskeho presbytéria základy, ktoré na severnej strane porušovali tri radové hroby, tvorilo mohutné 190 cm široké murivo z lomového kameňa kladeného do nepravidelných riadkov na tvrdú bielosivú maltu. Severný základ na mieste SV rohu románskej lode bol prerušený 80 cm širokou medzerou a západným smerom pokračoval čiastočne v románskej základovej ryhe ako kvalitné, soklom rozšírené murivo z lomového kameňa viazaného maltou. Južnú stenu lode postavili v dĺžke 4 m na pôvodné románske základy, ku ktorým sa pripája gotický, maltou viazaný základ. Základ západnej steny lode zosilnili z vonkajšej strany širokým dvojitém soklom.

Cintorín ranogotického kostola, ohraničený pôvodným opevnením, porušili na celej ploche mladšie hroby. Pre neskorogotickú prestavbu je bezpečne da-

tovaný superpozíciou polygonálneho sanktuária hrob č. 5 v sonde III a pravdepodobne, strieborným pozláteným pečatným prsteňom s vyrytým negatívom havrana, i hrob č. 6 v sonde IV. Na základe týchto príkladov môžeme usudzovať, že od konca 13. stor. upustili na marskom cintoríne od západovýchodnej orientácie.²⁸

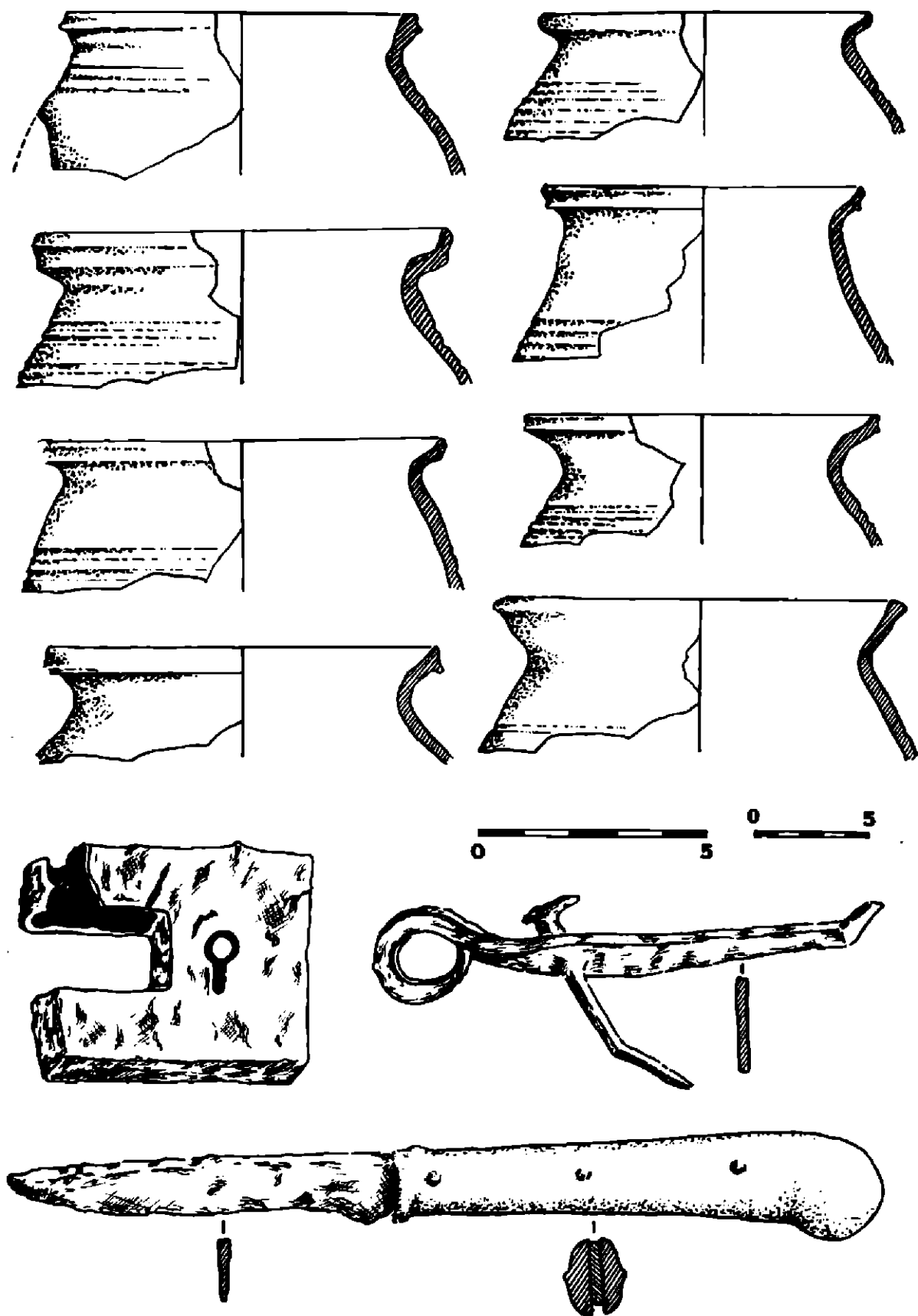
Marský ranogotický kostol je bežným typom stavieb tohoto druhu z druhej polovice 13. stor., známym z archeologických výskumov i zachovaných stavieb na území celého Slovenska i v susedných zemiach. Charakteristický znak – pravouhlé presbytérium sa všeobecne považuje za dobový prejav rozširovaný mníšskymi rádmi, najmä cisterciťmi.²⁹ Podľa V. Mencla³⁰ tento typ kostola sa dostával do Čiech, na Moravu i Slovensko severným prúdom cez Sliezske a Poľsko a južnou podunajskou cestou, ktorá asi po 60-tich rokoch vykazuje určité oneskorenie voči severnému prúdu. Slovenské horské pásma v Turci, v Liptove a v hornom Gemeri oddeľovali tieto prúdy od seba po celé 13. a 14. stor. Marský kostol, datovaný do rokov druhej slohovej fázy poklasickej gotiky, postavili v čase vzniku väčšiny spišských farských kostolov a završenia kolonizácie spišského vidieka. Súhlasíme s V. Menclom, že spišská dedina sa stala východiskom gotizácie v širšom okolí Tatier, najmä Liptova a tým dispozície kostola v Liptovskej Mare.

V období medzi gotickými stavebnými fázami postavili na SZ od kostola v miernom svahu mimo jeho opevnenia budovu pracovne nazvanú „starý hospiťal“.³¹ Základy objektu, široké 50 až 60 cm, sú z lomového kameňa kladeného v spodných riadkoch na hlinu, vo vyšších na kvalitnú maltu. V pôdoryse obdĺžniková stavba, široká 6,2 m, orientovaná dlhšími stranami približne v smere SZ–JV, mala zničenú juhovýchodnú stranu objektu so zachovanou dĺžkou 17,1 m. Pre deštrukciu JV strany základov sa zachovalo vnútorné členenie iba v jeho SZ časti, v ktorej bola štvorcová miestnosť s vnútornými rozmermi 5 × 5 m. K západnému múru miestnosti je zvnútra sekundárne, pravdepodobne zo statických dôvodov, pristavaná \perp 25 cm široká plenta ukončená 80 cm pred severným múrom. Na severnej strane miestnosti leží pri vnútornej strane východného múru kamenná štvorcová platňa. Za doklad vnútorného členenia ostatnej časti stavby môžeme považovať zachovaný spodný riadok základu z lomových a žabícových kameňov v pôdoryse tvaru širokého U s blokovými ramenami. Hlavný vchod bol pravdepodobne zo SV odkvapovej strany 120 cm južne od zachovanej prepážky vnútorného členenia, kde v základoch ležal opracovaný prahový kameň dlhý 115 cm.

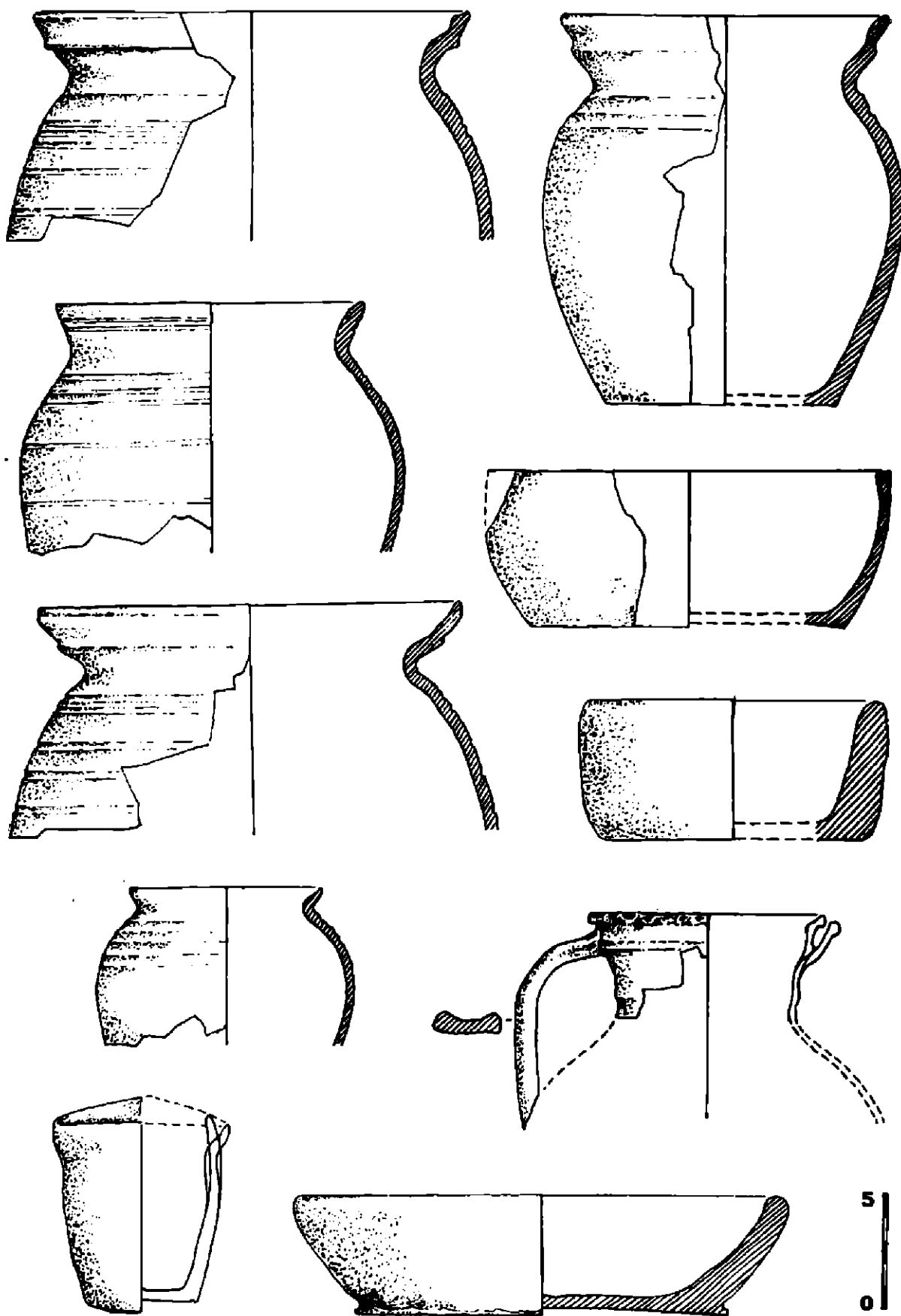
Množstvo nájdených črepov (obr. 8), prevažne kuchynskej keramiky, je dokladom účelovej obytnej budovy. Nález štihlej pohárovitej kachlice a črepy z hrncovitých kachlíc so štvorcovým ústím, na ktorých sú stopy funkčného použitia, sú dokladom vykurovania interiéru kachľovou pecou. Priamo so stavbou súvisia i nálezy železných častí dvier a azda i skrinkový zámok, ktorý mohol byť tiež časťou zavieračieho mechanizmu truhlice. Okrem toho sa našlo v objekte niekoľko železných nožov a fragmenty poľnohospodárskych nástrojov a podkov. Súbor nálezov je rámcovo datovaný do druhej polovice 14. a do 15. stor. Pri interpretácii stavby ako župného hospitála alebo obydla farára, prikláňame sa k druhej možnosti. Podobne mimo opevnenia kostola stála fara v Ecsér³² a funkčne neurčená stavba v Csepely v Maďarsku.³³

Okrem základov fary, z obdobia medzi gotickými prestavbami, nenašli sme zvyšky žiadneho iného sídliskového objektu. Ostatné osídlenie lokality dokumentujú iba málo početné nálezy hlinených črepov a dve mince; denár Belu IV. a Ondreja III.

K výsledkom umelecko-historického výskumu neskorogotickej prestavby



Obr. 6. Liptovská Mara. Výber nálezov z interiéru starej fary.



Obr. 9. Liptovské Mara. Výber nálezov keramiky zo zosypu obrannej priekopy.

v druhej polovici 15. stor. a renesančnej prestavby začiatkom 16. stor. priniesol archeologický výskum niekoľko čiastkových poznatkov. Z vonkajšej strany sondou I obnažené základy východnej steny sakristie prekrývali čiastočne deštruované základy oporného piliera v kúte medzi sakristiou a polygonálnym sanktuárium. Podľa toho východnú stenu sakristie postavili pravdepodobne súčasne s neskorogotickou svätyňou.

Výskum v interiéri západnej časti južnej lode obnažil základový múr, ktorý sa jednou stranou dotýkal rešpektujúcich ho základov renesančného piliera a druhou kolmo podbiehal pod južnú stenu lode. Obnažený základ je pravdepodobne pozostatkom pôvodne projektovanej prístavby ku gotickej lodi ako predsiene alebo kaplnky.³⁴

Medzi nálezmi zo zásypu v renesančnej lodi je pozoruhodný, v SV časti obnažený, depot celých železných kusov a fragmentov poľnohospodárskych a remeselných nástrojov, visacie zámky a rôzne stavebné kovania. Celý súbor na základe visacích zámok; jeden mal valcovité a dva trojuholníkové telo so stredovým rebrom, môžeme datovať na základe analógií tesne pred realizáciu prístavby.³⁵

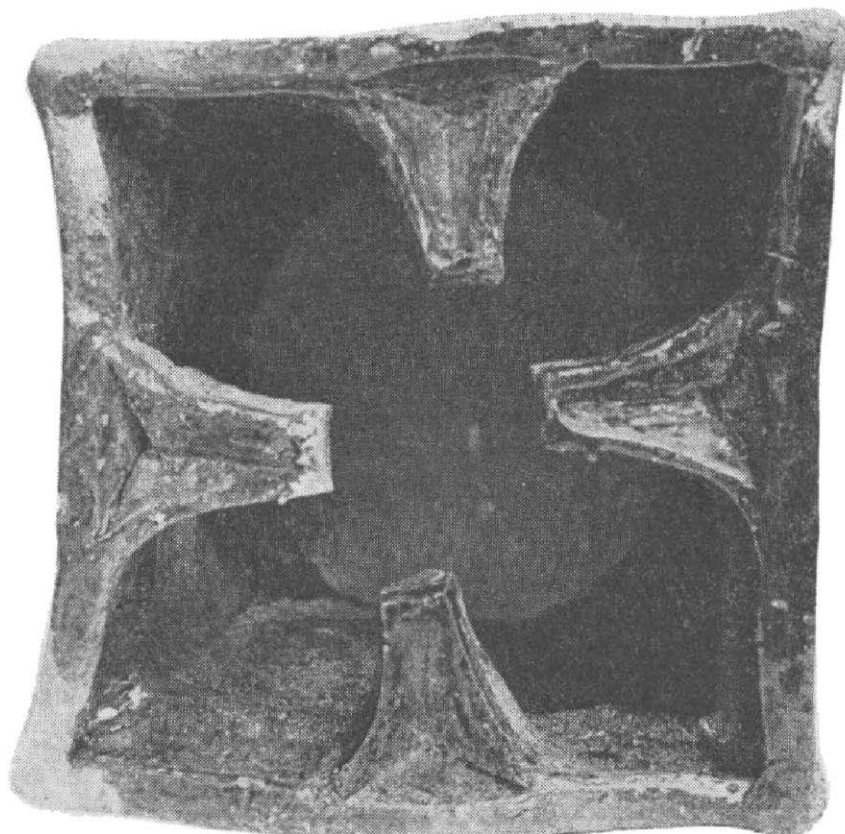
S neskorogotickou alebo ranorenesančnou prestavbou devastovali i pôvodné opevnenie. V zásype priekopy sa nachádzali črepy kuchynskej, stolovej i technickej keramiky (obr. 9), železné strelky zo šípov do kuše, rôzne železné kovania a v sonde A tiež mince a veľké množstvo falošných razieb z 15. stor. Predpokladáme, že opevnenie už nevyhovovalo požiadavkám vtedajšej bojovej techniky s nastupujúcimi strelnými zbraňami. Dátum stavby nového fortifikačného múru so štrbinovými strielňami nepoznáme, iba predpokladáme, že refugiálna funkcia kostola bola skoro obnovená. Stavby fortifikačných múrov okolo kostolov sú na Slovensku v 15.–17. stor. bežné,³⁶ podobne ako i v susedných zemiach po celý stredovek a nastupujúci novovek s vývojom smerujúcim k prerážaniu strielní pre palné zbrane.³⁷

Pochovávanie v pozdnom stredoveku a v novoveku nebolo obmedzené iba opevnenou plochou pri kostole, ale pre nedostatok miesta pochovávali i na sever za obranným múrom.³⁸ Podobne ako i na iných lokalitách, pochovávali tiež voľne v interiéri kostola, podľa nálezu náhrobnej platne s vyrytým letopočtom 1599, najneskoršie od konca 16. stor. a v dvoch valene zaklenutých kryptách pod dlážkou v sanktuáriu.

Osídlenie z obdobia neskorogotickej a ranorenesančnej prestavby dokumentujú predovšetkým nálezy keramiky z 15. stor. v zásype priekopy a tiež nálezy rozptýlené západným a severným smerom za obranným múrom. Starú budovu fary nahradili pravdepodobne mladšou stavbou, ktorej existenciu dokladá nález bohatej kolekcie použitých kachlíc, sústredených pri západnej strane opevnenia. Niekoľko desiatok rekonštruovateľných kachlíc reprezentovali tieto typy: 1. cibulovité kachlice, 2. hrncovité kachlice s ústím formovaným do štvorca, trojuholníka alebo štvorcového ústia formovaného nelepými výbežkami do tvaru štvorlístej gotickej kružby (obr. 10), 3. miskovité kachlice podobné hrncovitým, 4. komorové kachlice so zdobenou vyhrievacou plochou motívom stromu, tromi základnými motívami geometrického ornamentu a motívom cválajúceho koníčka, 5. jeden exemplár vrcholovej rohovej kachlice v tvare okrúhlejšej bašty s cimburím. Všetky kachlice boli vyrobené z kvalitnej hrnčiarskej hlíny, vypálenej do červena, na rýchlorotujúcom hrnčiarskom kruhu a s použitím vytlačacích foriem. Vyhrievacie plochy boli hnedo glazované s odtieňmi, prípadne s ťlakmi prechádzajúcimi do farby žltej, tmavohnedej alebo zelenej. V niektorých prípadoch bola glazúra transparentná. Podľa technológie výroby môžeme datovať súbor kachlíc do konca 15. stor. Výzdoba kachlíc má výrazné

ľudové prvky, na základe ktorých môžeme počítať s určitým zaostávaním i technológie výroby a preto kachlice datujeme na začiatok 16. stor., čomu zodpovedá i nálezová situácia.

V západnej polovici terasy za obranným múrom v sondách I až L boli obnažené \pm 65 cm široké základy z lomového kameňa kladené do pravidelných riadkov na kvalitnú maltu. V pôdoryse obdĺžniková vnútorne nečlenená stavba (obj. 1) s vnútornými rozmermi $9,5 \times 16$ m, mala v strede pomerne pravidelne roz-



Obr. 10. Liptovské Mare.
Hrncovitá kachlica s ústím
v tvare gotickej kružby.

ložené tri kolové jamy. Nálezy z objektu reprezentovali iba ojedinelé črepy keramiky zo 17.–18. stor. Podľa nečleneného vnútorného priestoru a malého množstva nálezov bola to pravdepodobne hospodárska stavba.

Obytné budovy viažuce k sakrálnej stavbe posunuli pravdepodobne v mladšom období nižšie zo svahu východným smerom, čoho dokladom môžu byť obnažené základy fary z 19. stor. (obj. 4), postavenej na mieste staršej drevenej stavby z 18. stor.

Z á v e r

Historicko-archeologický výskum kostola v Liptovskej Mare, cirkevného a svetského strediska starého Liptova, priniesol nový základný poznatok k formovaniu stredovekého osídlenia severného Slovenska od 12. stor. Najstaršiu zistenú sakrálnu stavbu s radovým cintorínom postavili nie menej ako jedno storočie pred ranogotickou prestavbou na mieste už existujúceho pohrebiska, čoho dokladom je superpozícia základov presbytéria k hrobu č. 55 v sonde XVIII. Kostol svojou dispozíciou sa radí k málo početnej skupine sakrálnych stavieb pred všeobecným rozšírením tohoto typu kostola rádom cistercitov. Na základe doteraj-

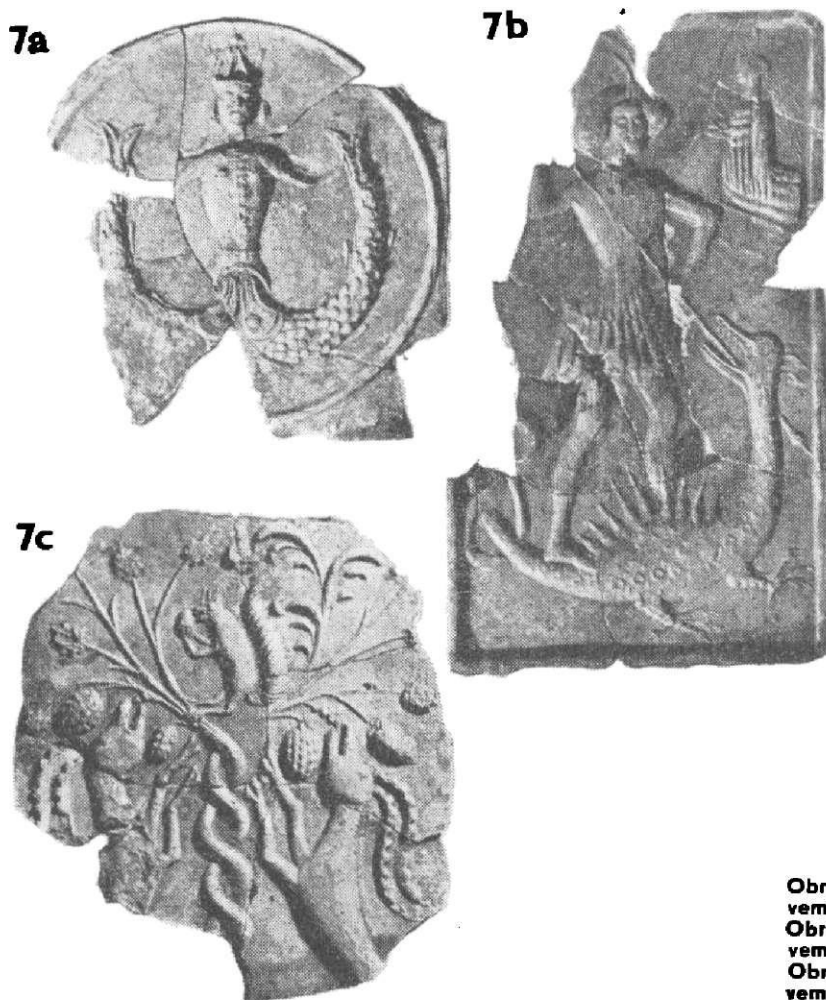
storovou obdélnou obytnou stavbu dřevěné konstrukce vybavenou honosnými kanny. Je pravděpodobné, že stavba byla minimálně dvoupodlažní a měla charakter věže. Nejmocnější vertikální stratigrafie byla zachována nad nižší úrovní podlahy (obr. 6b).

Keramiku z lokality II. je možno pomocně rozdělit obdobně jako materiál z polohy I:

A. Běžné šedé, velmi kvalitně vypálené zboží jehož hmota neobsahuje příměs slídy, event. pouze v nepatrném množství. Výjimku představuje několik střepů (II A 7, II A 13), popelavě šedé až černé hmoty s velkými šupinkami rozemletého svoru. Typologicky jde opět o užitkovou keramiku převážně větších tvarů s dodatečně přilepovanými uchy (hrnce s uchy, džbány, pokličky). Dna byla v naprosté většině případů odřezána.

Výzdoba v pohrdlí sestává opět z horizontálních řad téměř svisle nebo šikmo řazených kolků a z horizontálních rýh. Některé nádoby byly patrně různým stupněm vypálení zbarveny do bělava až růžova. Okraje jsou opět ven vyhnuté až přehnuté, ovalené. Velké procento nálezů představují okraje převíslé hroditě vytažené, svisle hraněné a šikmo podseknuté (II A 13a, b, c), které pocházejí většinou z nejspodnější nálezové vrstvy. Zajímavým exemplářem je torso pohárku o obsahu cca 1 dl (II A 11).

B. Zboží z bělavé hmoty je zastoupeno fragmentem džbánu (II B 1) a několika indiferentními střepy z nichž 1 je částečně malován červenou barvou,



Obr. 7a. Kachle – čelní stěna s motivem meluzíny, foto J. Vrbová.
Obr. 7b. Kachle – čelní stěna s motivem sv. Jiří, foto J. Vrbová.
Obr. 7c. Kachle – čelní stěna s motivem veverka s kozorohy, foto J. Vrbová.

šieho výskumu za prídavné časti tejto stavby považujeme prístavbu v kúte medzi severnou stenou gotickej lode a sakristiou a masívnu vežu prekrytú gotickou loďou. Do tohoto obdobia datujeme i opevnenie kostola priekopou a hradbou alebo palisádou, ktoré zdôrazňovalo dôležité postavenie lokality.

Ranogotická prestavba z obdobia medzi rokmi 1260–1280 je dokladom šírenia cisterciacko-burgundského prúdu, charakterizovaného v druhej polovici 13. stor. jednodlným dedinským kostolom s kvadratickým presbytériom, typickým najmä pre susedný Spiš. Tiež neskorogotická a ranorenesančná prestavba sú prejavom dobového staviteľského slohu.

Poznámky

- 1 Termín ukončenia rozobraia stavby a prípravy prenesenia architektonických článkov do skanzenu v Pribyline je koniec marca 1975.
- 2 Rejholcová, M.: Slovanské osídlenie stredoslovenského kraja. Slovenská archeológia XIX, 1971, s. 126.
- 3 Jankovič, V.: Z dejín Liptovskej Mary. (Príspevok k dejinám zátopovej časti Liptova.) Historické štúdie XIX, 1974, s. 217–235. Autor uvádza ďalšiu literatúru a pramene.
- 4 Pieta, K.: Slovanské osídlenie Liptova v 9.–12. storočí. In: Liptov 2, Ružomberok 1972, s. 67 n.
- 5 Tamže. Rejholcová, M.: c. št. s. 100.
- 6 K. Puškárová, B.: Najväčšia výskumná akcia SÚPSOP ukončená. Pamiatky a príroda 1974–1, s. 8.
- 7 Budinský-Krička, V.: Prvé staroslovenské radové pohrebiská v Turci a v Liptove. Turčiansky Sv. Martin 1944, s. 36. Ruttkay, A.: Revízno-záchranný výskum zaniknutého kostola v Boleráze. Slovenská archeológia XXII, 1974, s. 113.
- 8 K. Puškárová, B.: c. št. s. 7.
- 9 Ruttkay, A.: c. št. s. 124. Habovštiak, A.: Archeologický výskum v Kostoľanoch pod Tribečom. In: Monumentorum tutela II, Bratislava 1968, s. 43 n.
- 10 Holl, I.: Mittelalterarchäologie in Ungarn (1946–1964). Acta archaeologica XII, 1970, s. 382. Kozák, K.: XI–XII századi egyházi építészet Veszprém megyében. In: A Veszprém Megyei múzeumok közleményei 8, Veszprém 1969, s. 223–234.
- 11 Holl, I.: c. št. s. 378.
- 12 Sz. Czeglédy, I.–Koppány, T.: A Balatonfüzfő – mámai románkori templomrom. In: A Veszprém Megyei múzeumok közleményei 2, Veszprém 1964, s. 141 n. Holl, I.: c. št. s. 382.
- 13 Sztuka Polska przedromańska i romańska do schyłku XIII wieku. Tom. I, Warszawa 1968, 163 n.
- 14 Tamže, s. 71. Świechowski, Z.–Zachwatowicz, J.: Dzieje budownictwa w Polsce. Tom. I, Warszawa 1964, s. 37 n.
- 15 Merhautová, A.: Raně středověká architektura v Čechách. Praha 1971, s. 46.
- 16 Ruttkay, A.: c. št. s. 123.
- 17 Koroknay Gy. zistil v niekoľkých prípadoch sekundárnosť zaklenutia pravouhlého sanktuária križovou klenbou: Egyenes szentélyzáródású templomok Szabolcs-Szatmár megyében. In: A Nyíregyházi Josa András Múz. Évk. 1, Nyíregyháza 1958, s. 123.
- 18 Habovštiak, A.: c. št. Kovačovičová, B.: Príspevok k umelecko-historickej topografii východného Slovenska. Pamiatky a múzeá IV, 1955, s. 184.
- 19 Turek, R.: K problému počátku raněfeudálních emporových kostelů u nás. Právně-historické studie 11, 1965, s. 18.
- 20 A. Habovštiak prirovnáva kostol k dispozícii veľkomoravského kostola v Modrej a ku kostolu č. 8 a tiež č. 2 v Mikulčiciach. C. št.
- 21 Miśkiewicz, B.: Rozwoj stałych punktów oporu w Polsce do połowy XV wieku. Poznań 1964, s. 207.
- 22 Rozpędowski, J.: Inkastelacja kościołów polskich w średniowieczu. Kwartalnik architektury i urbanistyki XI, Warszawa 1966, s. 361.
- 23 Pozn. 19.
- 24 Świechowski, Z.–Zachwatowicz, J.: c. št. s. 127. Rozpędowski, J.: c. št. s. 366.
- 25 Horváth, B.: Előzetes jelentés az 1965–1968 évi tisztaövényi feltárásokról. Archeologiai értesítő 97, 1970, s. 126–133. Rozpędowski, J.: c. št. s. 369. Miśkiewicz, B.: c. št. s. 210.
- 26 Rozpędowski, J.: c. št. s. 369.

- 27 K. Puškárová, B.: c. št. s. 8 n.
- 28 Podrobnejšie ku kostolnému cintorinu v Liptovskej Mare: Hoššo, J.: Kostolné cintoriny v Liptovskej Mare a v Liptovskej Sielnici. In: Liptov 3, Ružomberok, 1975, 121.
- 29 Porovnaj: Ruttkay, A.: c. št. s. 123. Autor tu uvádza o. i. tiež maďarské pramene. Ná-zorné je i usporiadanie jednotlivých typov kostolov K. Kozákom: XI.–XIII. századi egyházi építészet Veszprém megyében. Tab. 6.
- 30 Mencl, V.: Gotická stavebná kultúra Spiša. Vlastivedný časopis XVII-1, 1968, s. 3–14.
- 31 Pri predbežnej interpretácii sme vychádzali z názoru P. Ratkoša, že v prvej polovici 14. stor. bola pri kostole postavená kúria, v ktorej občas úradoval vicišpán, slúžno-dvorski a ďalší reprezentanti stolice. Prehľadné dejiny obcí zátopovej oblasti do konca 17. storočia. In: Liptov 2, Ružomberok 1972, s. 84.
- 32 Sz. Czeglédy, I.–Koppány, T.: A középkori Ecsér falu és templom. Archeologiai értesítő 91, 1964, s. 43 n.
- 33 Kovalski, J.: Ásatások Csepelyen. In: A Veszprém Megyei múzeumok közleményei 8, Veszprém 1969, s. 240 n.
- 34 Příklady prístavb predsiene k jednododnému priestoru poznáme z Maďarska: Sz. Czeglédy, I. – Koppány, T.: c. št. Kozák, K.: A zalaszántói templom feltárása és környékének középkori története. Archeologiai értesítő 89, 1962, s. 220 n.
- 35 Temesváry, F.: Kulcstípusok és zár-mechanizmusok fejlődése a XV. században. Folia archaeologica XIII, 1961, s. 174.
- 36 Súpis pamiatok na Slovensku, zv. 1–3. Bratislava 1967–1969.
- 37 Rozpędowski, J.: c. št. s. 369 n. Miśkiewicz, B.: c. št. s. 212 n. Kotula, F.: Warownie chlopskie XVII. w. w ziemi przemyskiej i sanockiej. In: Studia i materiały do historii wojskowości VIII, Warszawa 1962, 73 n. Holl, I.: c. št. 375 n. Nemesics, A.–Lengyel, I.–Zimmer, K.: A Balatonfüred-temetői feltárása és helyreállítása. In: A Veszprém Megyei múzeumok közleményei 11, Veszprém 1972, s. 146 n. Pozn. 33–35.
- 38 Pozn. 28.

Zusammenfassung

Die historisch-archäologische Untersuchung der Kirche in Liptovská Mara

Diese Grabung hat das Denkmalschutzamt in Bratislava im Rahmen umfassender Rettungsforschungen von Denkmälern eines Überflutungsgebiets vorgenommen. Die Ergebnisse dieser Forschungen haben die Siedlungskontinuität der untersuchten Örtlichkeit von der großmährischen Periode bis in die Gegenwart belegt. Liptovská Mara als Sitz des Vizeerzdiakons und Gauvorstands war im Mittelalter das Zentrum von Liptov (Liptau). Die archäologische Grabung legte an der Stelle des heutigen Objektes die Fundamente einer romanischen Kirche aus dem 12. Jahrhundert mit einem Ordensfriedhof frei. Die Kirche von Mara bildet zusammen mit den Kirchen von Kostofany pod Trábečom, Bole-ráz und Zbehy eine bekannte Gruppe der Sakralbauten mit quadratischen Presbyterium, die noch vor der Zeit entstanden sind, in der sich Einflüsse des burgundischen Baustils der Zisterzienser geltend machten. Wahrscheinlich noch vor dem frühgotischen Umbau vergrößerte man die Kirche um einen Zubau an der Nordseite des Presbyteriums, stellte vor die Westseite einen Turm und umgab den ganzen Bau und den Friedhof mit Wall und Graben.

Die frühgotische Kirche, die in den Jahren 1260–1280 an der Stelle des romanischen Baus entstanden ist, gehört zum Typ der ländlichen Sakralarchitektur der Zisterzienser, der sich bei der Neubesiedlung der Zips verbreitete, um von da aus auch die übrigen Landstriche der Tatra, einschließlich Liptaus, zu beeinflussen. Nordwestlich der Kirche baute man etwa um die Mitte des 14. Jahrhunderts außerhalb des befestigten Raumes ein rechteckiges Objekt, wahrscheinlich eine Pfarre, die gegen Ende des 15. Jahrhunderts abgetragen wurde. In der zweiten Hälfte desselben Jahrhunderts war die Kirche im spätgotischen Stil umgestaltet worden und zu Beginn des folgenden Jahrhunderts erhielt sie das Südschiff. Im Laufe dieser Umbauten an der Wende des 15. und 16. Jahrhunderts wurden die alten Befestigungen geschleift und durch die bis heute bestehende steinerne Wehrmauer mit lückenförmigen Schießscharten ersetzt.

