

Pertl, Miroslav

Gizarma - zbraň 15. století

Archaeologia historica. 1983, vol. 8, iss. [1], pp. 365-370

Stable URL (handle): <https://hdl.handle.net/11222.digilib/139465>

Access Date: 17. 02. 2024

Version: 20220831

Terms of use: Digital Library of the Faculty of Arts, Masaryk University provides access to digitized documents strictly for personal use, unless otherwise specified.

Gizarma — zbraň 15. století

MIROSLAV PERTL

Ve sbírkách mnoha muzeí a památkových objektů na území našeho státu najdeme vedle velkých a vzácných souborů historických zbraní také exempláře, jejichž pořizovací hodnota v době svého vzniku nebyla nikterak velká a jejich užívání bylo samozřejmé. Za příklad nám poslouží tři dřevcové zbraně — sudlice, které byly nedávno restaurovány v dílně ateliéru restaurování historických zbraní ÚUR, a které pochází ze sbírek zámku Žleby.

Speciální název pro tyto zbraně v češtině není znám. Zato ostatní evropské jazyky je nazývají it. roncone, fr. gulsarme, angl. bill, něm. Roßchinder, z čehož se nejčastěji přejímá název guisarma. Vznik této zbraně je literaturou kladen do 13. století na území severní Itálie. Způsob jejího použití napovídá sám německý název „Roßchinder“. Úkolem nositele zbraně — žoldnéře bylo především zraňovat koně útočící jízdy srpovitým ostřím na boku čepele, nebo jinak užít bodného, řezného či sečného účinku. Po ochromení zvířete, které jistě po zranění shodilo svého jezdce a tím jej zbavilo výhody v boji, se zbraně užívalo tak, jako jiných dřevcových zbraní — k přímému boji. Během 15. století zvláště k jeho konci doznává zbraň vývojových změn. Silný hrot na konci se mění v čepel a zvětšuje se rovněž jak srpovité ostří na boku čepele, tak trny při tuleji a na tupé straně. Důvodem této změny jsou těžké koňské zbroje, vyráběné ze stejně kvalitního materiálu jako zbroje jezdců. Čepel hrotu zbraně měla lépe proniknout díly koňské zbroje a rovněž i srpovité ostří mělo zraňovat především nohy koně a zbrzdit tím údernou sílu jízdy, která ve své době byla nejúčinnější údernou silou a rozhodovala o výsledku ozbrojeného střetnutí nebo bitvy.

Tato zbraň jak už bylo řečeno, vznikla na území Itálie a brzy se rozšířila po celé Evropě.

V českých zemích se mohla objevit přibližně před rokem 1400, jak tomu svědčí zbraň uložená v expozici Vojenského historického muzea na Hradčanech a zcela určitě se na území Českého království objevuje počátkem dvacátých let 15. století v období husítské revoluce, kdy do Čech jsou verbována žoldnéřská vojska z celé tehdejší křesťanské Evropy.

Nejen literatura, ale i hmotné památky dokládají užití této „italské hellebardy“ ještě v počátku období renesance. Tento typ zvolna ztrácí širokého užití v rukou válečných stran, neboť je vytlačován rozšířením palných zbraní. Nalézáme jej později při dvorech vysokých feudálních hodnostářů respektive u palácových stráží a tělesných gard. Dosud prostá plocha je ryta, leptána, cizelována a zlacena. Před tímto honosným koncem však nutno říci, že se těleso čepele neustále zvětšuje tak, že z původních cca 50 cm délky na začátku 15. století dosahuje velikostí kolem 85 cm. Kvalita materiálu musela být ve všech obdobích dobrá. Bohatá naleziště rud a dobré zpracování proslulých italských dílen tuto jakost zaručovaly, takže zřejmě se stávají ve své době vedle ostatních

chladných zbraní a zbroje dobrým vývozním artiklem. Svědčí o tom i výše jmenované národní názvy v celé západní Evropě.

Odběrateli vedle anonymních zákazníků jsou i představitelé nejvyšších společenských kruhů v osobách císařů Maxmiliána I. a Karla V. V 15. století je severoitalské zbrojířství velmi proslulé, speciálně město Milán, odkud jsou výborné plátové zbroje zvláště z dílny zbrojířské rodiny Missaglia.

Missagliové do svého výrobního celku počítali doly v Cezele, soudili se o hutě v Canazo, vlastnili hamry v Sant Angelo della Martesana, pracovali ve svých milánských dílnách.

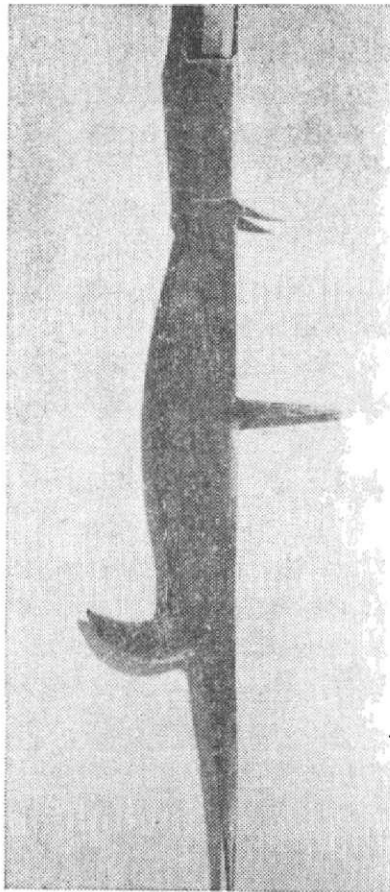
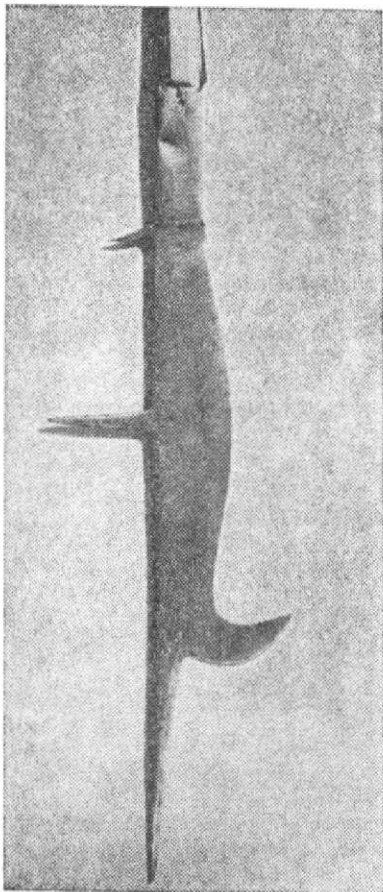
V hamrech byly zřejmě zpracovány i sudlice, které ostatně byly masovým prostředkem vojáků italských středověkých republik a žoldnéřů ve Francii, Německu a Anglii.

Výchozím polotovarem byl jistě plochý kus materiálu, jež hamrováním byl vytažen v ostří. Po té vertikálně středem rozseknuta čepel a ohnut srpovitý díl.

Vykování a přivaření výstupků a výroba tuleje ze slabšího materiálu, byla zřejmě ponechána pro jemnější zpracování přímo ve zbrojířské dílně. Toto zboží patrně nevyžadovalo ruky mistra přímo a proto lze soudit, že se na jeho výrobě podílil tovaryš nebo méně kvalifikovaný dělník.

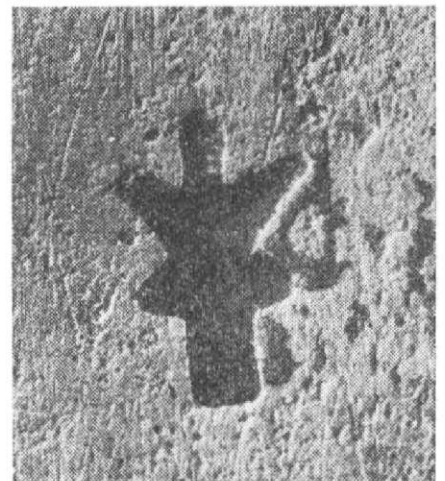
Zbraně byly vyrobeny z dobrého svářkového železa, jež nauhličením se dalo zušlechťovat kalením a popouštěním. Nemuselo se tudíž pravděpodobně užívat běžné praxe, opatřovat čepele zbraní v místech břítu ocelí, jak tomu bylo všude tam kde snaha o kvalitu byla zřejmá a kvalitního materiálu málo.

Výrobky — čepele se ze zbrojířské dílny dostávají k broušení a leštění. Specialisty vykonávající tyto úkony nalezneme v českých středověkých prame-
nech jako „puléře“, kteří pracují mimo cech, neboť středověké názory na některé profese mají o nich velmi nízké mínění. Pulérováním se zabrušovaly nežádoucí nerovnosti na plochách. Leštění bylo de facto nejjemnější broušení povrchu pomocí přírodních tuků, krevele, popela, popřípadě jiných prostředků, které byly výrobním tajemstvím toho kterého pracovníka.



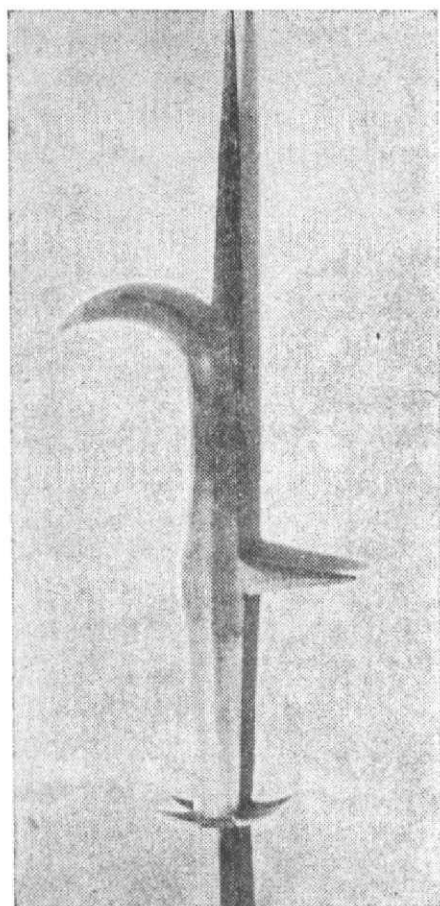
Obr. 1. Gizarma, 2. pol. 15. století. Lícni plocha.

Obr. 2. Gizarma, 2. pol. 15. století. Rubová plocha.

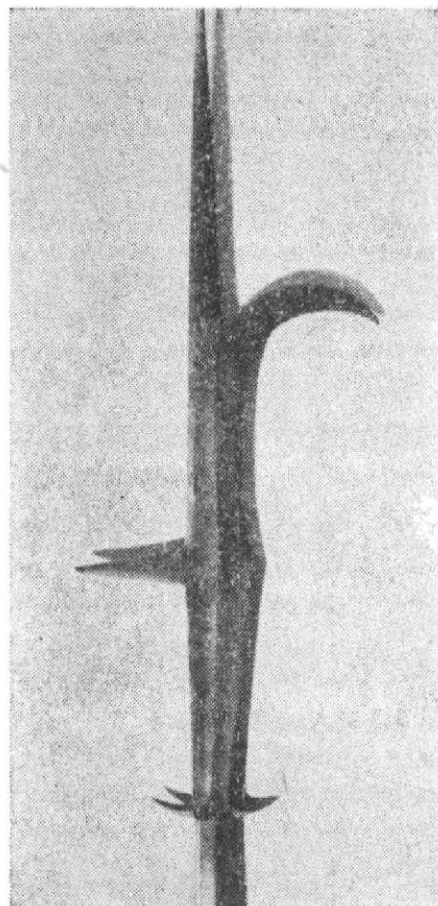


Obr. 3. Gizarma, 2. pol. 15. století, detail značky buď německé nebo švýcarské provenience.

V našem případě jmenované zbraně pocházejí ze sbírky německé rodiny Auerspegů, která ve třicátých letech 19. století zakoupila v aukci velkou část ze zrušené zbrojnice saského hradu Moritzburgu. Drobnými úpravami jakými byla nová smrková ratiště dřevcových zbraní nebo výroba nových per k těmto zbraním se v podstatě neporušila původní vypovídací schopnost předmětů. Tyto úpravy sledovaly praktickou možnost instalovat zakoupené středověké zbraně na zámku Žleby v modním duchu romantického feudálního sídla.



Obr. 4. Gizarma, rozhraní 15. a 16. století. Lícni plocha.

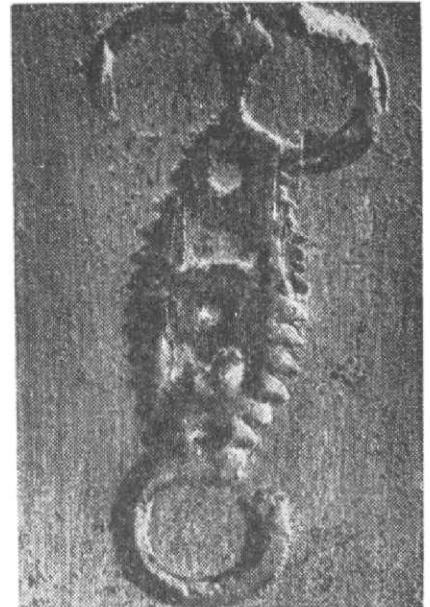
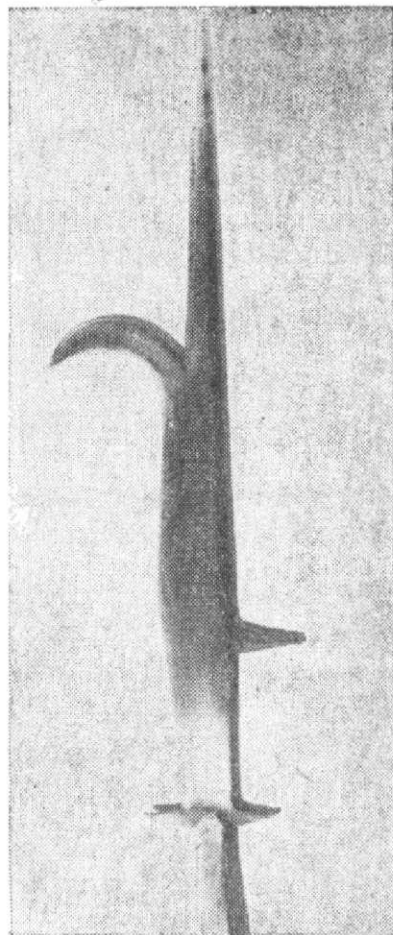
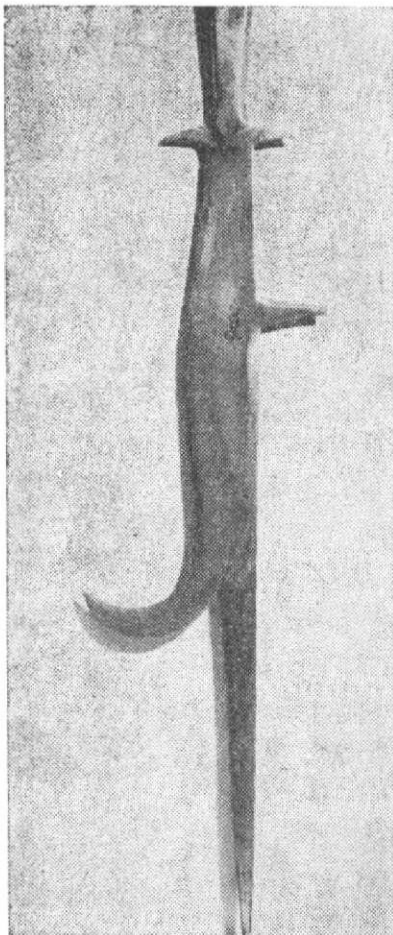


Obr. 5. Gizarma, rozhraní 15. a 16. století. Rubová plocha. Neznačeno.

Nejstarší typ ze tří dříve jmenovaných sudlic (obr. 1—3) má čepel 58 cm dlouhou a celková délka včetně per měří 90 cm. Hrot na vrcholu zbraně je čtyřbokého průřezu a po 10 cm přechází v plochu čepele. Stejně tak hroty po straně jsou čtyřboké. Plocha čepele je značena. Třetí hrot chybí. Tato zbraň má zřejmě svůj původ po polovině 15. st.

Druhý (obr. 4—5) exemplář má již středovou část čepele po celé délce zvýrazněnou oboustranně hřbetní hranou. Také hroty zbraně jsou již ploché, mimo dvou spodních, které jsou čtyřboké, mírně prohnuty směrem k vrcholu. Zbraň nenese identifikační mistrovské značky, které by prozradily dílnu výrobce. Vzhledem k tomu, že délka čepele činí 76,5 cm a celková délka s pery je 138 cm a břít zbraně je mírně zahrocen, lze klást výrobu zbraně na rozhraní 15. a 16. století.

Třetí exemplář (obr. 6—8) je rozměrově největší, neboť celková délka včetně per je 141 cm a čepel měří 77 cm. Pracovní plocha zbraně je již opracována daleko jemněji. Původně byla sudlice pravděpodobně vyleštěna na vysoký lesk, což mělo vedle kvalitativního výrobního postupu i psychologický účinek v bojovém nasazení. Čepel zbraně je značena výraznou značkou v podobě



Obr. 6. Gizarma, 1. pol. 16. století. Lícni plocha.

Obr. 7. Gizarma, 1. pol. 16. století. Rubová plocha.

Obr. 8. Gizarma, 1. pol. 16. století, detail značky „škorplona“, blíže neznámý výrobce v Miláně, Itálie. Všechna foto archiv autora.

škorplona. Podle odborné literatury se jedná o výrobek blíže neznámé dílny v Miláně ze 16. století.

Přednesením tohoto referátu jsem sledoval dva základní cíle. Předně informovat odborníky zrnkem ze široké škály vývoje historických zbraní, kterým je v našich odborných kruzích věnována oproti jiným směrům studia středověkých řemesel celkem malá pozornost na poli systematického bádání a tím i publikace. Ruku v ruce s těmito fakty je i malá informovanost absolventů vysokých škol nejen v úseku archeologie, ale i historiků a historiků umění pracujících pak v oboru památkové péče.

Za druhé chci připomenout, že studium historických zbraní je rovnocenným oborem objasňujícím vývoj středověké společnosti a vypovídající o schopnosti těchto artefaktů; patří tedy nesporně do velké rodiny užitého uměleckého řemesla, které naše socialistická společnost chrání nejen zákony, ale hlavně trpělivou prací všech pracovníků, vědců a restaurátorů pro další generace.

Literatura

- Demmin, A. 1981: Die Kriegswaffen in Ihren Geschichtliche Entwicklungen, Gera.
 Kwaśniewicz, W. 1981: 100 słów o broni białej i uzbrojeniu ochronnym, Warszawa.
 Müller, H—Kölling, H. 1981: Europäische Hieb- und Stichwaffen, Berlin.
 Seitz, H. 1965: Blankwaffen, Braunschweig.
 Winter, Z. 1909: Řemeslnictvo a živnosti v XVI. věku v Čechách, Praha.
 Zeller, A. P. 1973: Waffen des Abendlandes, Mnichov.
 Żigulski, Z. 1975: Broń w dawnej Polsce, Warszawa.

Zusammenfassung

Die Gizarma — eine Waffe des 15. Jahrhunderts

In Sammlungen und Museen findet man neben seltenen Kollektionen historischer Waffen auch Exponate, deren Anschaffungspreis seinerzeit nicht hoch war und deren Verwendung selbstverständlich gewesen ist. In unserem Fall handelt es sich um eine lanzenartige Waffe der Hellebardengruppe, für die im Tschechischen der Name fehlt. Die Literatur verlegt die Entstehung dieser Waffe ins 13. Jahrhundert nach Norditalien, von wo aus sie sich bald über ganz Westeuropa verbreitete, wie die nationalen Bezeichnungen andeuten (ital. roncone, franz. guisarme, engl. bill, deutsch Roßhänder). Tschechische Fachkreise akzeptierten den Terminus Gizarma. Man verwendete diese Waffe zum Aufhalten der schweren Reiterei und sonst wie die übrigen mittelalterlichen lanzenartigen Waffen. In Böhmen findet man die Gizarma zum erstenmal einwandfrei am Beginn des 15. Jahrhunderts, besonders in den Händen fremder, gegen die hussitische Revolution kämpfender Söldner.

Als Kampfwanne stand die Gizarma bis zum Anfang des 16. Jahrhunderts in Gebrauch. Im Laufe dieses Jahrhunderts endet ihre Entwicklung mit geätztem, ziselier-tem und vergoldetem Dekor in der Hand von Wachen des hohen Adels und Klerus.

Die beschriebenen Waffen stammen aus Schloß Žleby, Bezirk Kutná Hora:

- a) Typ aus der 2. Hälfte des 15. Jh., näher unbestimmbare Signatur, offenbar deutscher oder schweizer Provenienz. Gesamtlänge 90 cm, Klingenlänge 58 cm. (Abb. 1—3.)
- b) Typ aus der Wende des 15. und 16. Jh., offenbar deutscher Provenienz. Gesamtlänge 138 cm, Klingenlänge 76,5 cm. Unsigniert. (Abb. 4—5.)
- c) Typ aus der 1. Hälfte des 16. Jh., mit dem Meisterzeichen einer unbekanntem Malländer Werkstatt. Gesamtlänge 141 cm, Klingenlänge 77 cm. (Abb. 6—8.)

Restauriert wurden diese Waffen im J. 1979 von ŮUR Praha und belegen einen Abschnitt der Kriegsgeschichte; man begegnet ihnen bei archäologischen Untersuchungen von Burgen, Festen, Kampfstätten und anderen Lokalitäten.

Abbildungen:

- Abb. 1. Gizarma, 2. Hälfte des 15. Jh., Vorderfläche.
Abb. 2. Gizarma, 2. Hälfte des 15. Jh., Hinterfläche.
Abb. 3. Gizarma, 2. Hälfte des 15. Jh., Detail einer Marke entweder deutscher oder schweizerischer Herkunft.
Abb. 4. Gizarma, Wende des 15. und 16. Jh., Vorderfläche.
Abb. 5. Gizarma, Wende des 15. und 16. Jh., Hinterfläche. Unmarkiert.
Abb. 6. Gizarma, 1. Hälfte des 16. Jh. Vorderfläche.
Abb. 7. Gizarma, 1. Hälfte des 16. Jh. Hinterfläche.
Abb. 8. Gizarma, 1. Hälfte des 16. Jh., Detail der Marke (Skorpion) eines nicht näher bekannten Erzeugers in Milano, Italien. — Alle Fotos aus dem Archiv des Autors.

