

Škabrada, Jiří; Dostál, Petr

Pozdní gotika ve vesnických usedlostech na Sedlčansku

Archaeologia historica. 1985, vol. 10, iss. [1], pp. 481-500

Stable URL (handle): <https://hdl.handle.net/11222.digilib/139573>

Access Date: 17. 02. 2024

Version: 20220831

Terms of use: Digital Library of the Faculty of Arts, Masaryk University provides access to digitized documents strictly for personal use, unless otherwise specified.

Pozdní gotika ve vesnických usedlostech na Sedlčansku

JIRÍ ŠKABRADA–PETR DOSTÁL

Počet známých nejstarších dochovaných objektů vesnické výstavby byl v nedávné době doplněn výsledky průzkumu na Sedlčansku.¹ Pro tento průzkum a tedy i následující přehled je Sedlčanskem míněna část okresu Příbram na pravém břehu Vltavy.

Na rozdíl od dřívějších, více méně systematicky shromažďovaných informací (viz přehled literatury) jsme měli možnost spatřit všechny existující stavby v dané oblasti. I když se domníváme, že v důsledku rozdílné možnosti přístupu do jednotlivých objektů nebylo možné zachytit všechny pozůstatky nejstarší stavební vrstvy, považujeme za největší přínos získané informace o rozsáhlejší území. Nová zjištění se týkají i lokalit, kde byl výskyt nejstarších objektů již uváděn.

V Bláhově Lhotě (4 km VJV od Vysokého Chlumce) je známý mlýn čp. 5, v jehož objektech jsou dochovány tři sedlové portály. Nejmohutnější je ve vstupu do obytné části mlýna a v jeho nadpraží s přetínavým motivem je nejasné datování 1708. Portál do mlýnice má jednoduchý sedlový překlad s reliéfním známením kříže; pilířky jeho ostění jsou ze dvou částí a šikmé okosení probíhá až do úrovně prahu. Třetí portál (dnes pouze s autentickými pilířky ostění) vede do sklípku pod sýpkou, která stojí proti mlýnu. Pozdně gotické stáří portálů je nepochybné, ale původnost jejich osazení v budovách je nejistá – mlýn není uveden v Berní rule, v příznávací fazi Tereziánského katastru ze začátku 18. století je zmiňován pouze v rustikále, ve vlastním katastru z poloviny 18. století je zapsán v dominikále jako mlýn nový. K objasnění složité minulosti mlýna by mohla přispět podrobná archivní rešerše. Petr Chotěbor našel na ploše dvora dva střepy, datovatelné od konce 15. do přelomu 16. a 17. století.²

V Bražně (4 km JV od Kamýka n. Vltavou) byly nově zjištěny pozdně gotické objekty ve dvou usedlostech. V usedlosti čp. 6 stojí na jižní straně dvora hospodářské stavení, jehož součástí je kamenná podsklepená sýpka. Valeně klenuté spodní podlaží je přístupné částečně zasypaným okoseným portálem s půlkruhovým nadpražím. Vstup do horního podlaží je sedlovým portálem jednoduchého typu. Ve zdivu jsou ještě dvě štěrbinová okénka s oboustranně šikmou, uvnitř širší špaletou.

Na západní straně usedlosti čp. 10, kde byl původní vjezd do dvora, stojí velká zděná patrová sýpka s napojenou bránou. Sýpka je nepodsklepená, v přízemí i patře valeně klenutá. Do klenby přízemí proniká trojboká luneta vstupu a velmi úzká luneta štěrbinového okenního otvoru. V klenbě patra jsou velké trojboké lunety se stykem ve vrcholu. Kamenicky opracované jsou oba sedlové portály, zdobené na konzolách přetínavým motivem a ostění dodatečně zúženého okoseného okénka v patře. Horní portál, který je přístupný z novodobě upravené pavlače, má v nadpraží vytesaný dnes nejasný nápis – pravděpodobně datování. Ve špaletách vstupů jsou otvory pro závoru (v patře dosud 180 cm hluboký), v jižní zdi přízemí je zadržena nika s kamenným parapetem, připomínající zbytek nástěnného krbu.

Kamenná brána je dnes z obou stran zakrytá přístavbami. Ostění vjezdu je z mohutných tesaných dilů na vnější straně s hladkou paspartou a okosením. Na vnitřní straně brány se dochoval zbytek trámového překladu za ostěním. Zdivo brány je ukončeno zřejmě původní pultovou stříškou, tvořenou kamennými deskami. V téže usedlosti je ještě proti domu dochováno jádro dalšího objektu, jehož původní funkce je v rámci usedlosti nejasná. Může jít i o zadní komorovou část někdejšího obytného stavení. Spodní valeně klenuté podlaží je pod dnešní úrovní terénu, vstupuje se jednoduchým sedlovým portálem. Portál horního podlaží má náročnější méně obvyklou profilaci se vpadlými poličky na vysokých konzolách sedlového překladu. Všechny tři objekty jsou ze 16. století, poněkud mladší může být zaklenutí patra sýpky.

Vesnicí s větší koncentrací objektů pozdně středověkého původu, zčásti známých, je **D r a ž k o v** (3 km JV od Kamýka n. Vltavou).

V usedlosti čp. 3, která byla později rozdělena na dvě menší usedlosti, zůstává zatím jediným dokladem pozdně gotické výstavby brána s brankou. Branka je dnes zazděna a z jedné strany zakryta stodůlkou usedlosti čp. 4.

Obdobná brána tvoří vjezd do dvora usedlosti čp. 10. I zde je půlkruhově zaklenutá branka zazděná, viditelná ze dvora. V zadní části obytného stavení je oproti síni zvýšená komora, zaklenutá kamennou valenou klenbou. Vstup do síně byl údajně mohutným kamenným portálem. Pozdně gotický portál, pravděpodobně druhotně osazený, je ve zdivu velké pozdně barokní sýpky v jihovýchodním rohu dvora.

V menší usedlosti čp. 18 stojí ve dvoře podsklepená sýpka. Sedlový portál vstupu do přízemí ve štítovém průčelí byl zřejmě po vytvoření nového vstupu z boku redukován na okno. Původnost jeho osazení je nejistá, výstavba sýpky s cihlovou valenou klenbou a fabionovou římsou může být až z 19. století. V zadní části domu této usedlosti byly adaptací zrušeny klenuté prostory údajně s masívními kamennými portály.

Klenuté pozdně gotické brány se dochovaly ještě na západní straně návsi v usedlostech čp. 21 a 20. V zadní části přestavěného domu usedlosti čp. 20 zůstala komora, zaklenutá dvojlodím valených kleneb. Střední zeď je velkými lunetami redukována na krátké úseky při čelech klenby a mohutný střední pilíř. Obdobná klenutá komora byla údajně i nad tímto prostorem v patře. U vstupu ze dvora do síně i u vstupů do komor byly při nedávných úpravách zlikvidovány mohutné obdélné okosené portály.

S **Dražkovem** je srovnatelná situace v **D u b l o v i c í c h** (5 km západně od Sedlčan).

V usedlosti čp. 15 se dochovalo jádro rozlehlého středověkého domu a napojené sýpky (Mencl 1980, 163 a 165). Za síní je ve spodní úrovni valeně klenutý sklep s výraznými otisky bednění v maltě. Další prostor za sklepem je přístupný sedlovým portálem s přetínavým motivem v konzolách, patro bylo přístupné zřejmě z pavlače nově odkrytým okoseným portálem s půlkruhovým záklenkem. Napojená sýpka (?) má v průčelí do dvora kromě zvenku viditelných ostění sedlového vstupu a okoseného okénka ještě zazděné široké ostění nejasného účelu. Tři fragmenty kamenných ostění s okosem leží na hraně zápraží v přední části dvora.

Na tesaném okoseném ostění brány do dvora nedaleké usedlosti čp. 11 je starší nápis s datováním 1572, doplněný zřejmě při její znovuvýstavbě roku 1816. Subtilnější okosené ostění má brána usedlosti čp. 22 v jižní části obce. K pozůstatkům pozdně středověké výstavby náleží i zbytky okosených ostění, které dnes leží u vjezdů do usedlostí čp. 1 a 36.

V **P o ř e š i c í c h** (4 km západně od Vysokého Chlumce) je v usedlosti čp. 2 kamenné patrové stavení, o jehož stáří dnes autenticky vypovídají pouze zbytky

sgrafitové výzdoby na zadní jižní zdi. Fragmenty kamenných ostění sedlových portálů leží ve dvoře usedlosti. Původní funkce objektu změněného mladšími úpravami je dnes nejasná (Chotěbor 1980).

V **S o l o p y s k á c h** (4 km západně od Sedlčan) byla zatím známa zejména patrová budova s renesančními štíty na východní straně návsi, uváděná vlastivědnou literaturou jako tvrz (Poche a kol. 1980, 390 a 522). Objekt je bezpochyby sýpka bývalé velké a zámožné usedlosti dnes s číslem 22 (Vařeka–Plessingerová 1977). Z pozdně středověké architektonické výbavy usedlosti se dochovaly nejen druhotně užitá sedlová portála ve dvoře, ale i další fragmenty ve sklepě a na prostranství před sýpkou. Sýpka sama je pozoruhodná celistvě dochovaná stavba s původními stropy, lepenecem pod krovem i prací truhlářskou, kovářskou a zámečnickou. Pozornosti zatím unikala i někdejší světnice v čele obytného stavení, dnes částečně obklopená novodobou přístavbou. Její prostor je zaklenut valenou klenbou s velkými trojbokými lunetami, jejichž výrazné hřebínky se protínají ve vrcholu a datují tedy i jádro domu do předbělohorského období.

Rovněž v usedlosti čp. 12 na západní straně návsi se dochovaly zbytky pozdně středověkého obytného stavení velké usedlosti. Jsou tu tři celistvě dochované sedlové portály – dva vedou z dodatečně zúžené síně do valeně klenutých komor, třetí je v zadní části dvorního průčelí. Podobný portál údajně donedávna byl i ve vstupu do chléva. V obou komorách je přibližně čtvercové okénko s kamenným ostěním s obvodovým okosem a bezpochyby soudobou mříží. Na dvoře usedlosti jsou další fragmenty kamenných ostění. Jádro domu je značně rozlehlé, znejasněné mladšími úpravami zejména v obytné části.

Nejstarší objekty v Solopyskách doplňuje kamenná brána usedlosti čp. 19. Obdobná, nedávno nově upravená brána je v nedaleké **T ř e b n i c i** v usedlosti čp. 10. V sousední usedlosti čp. 11 je v ohradní zdi dvora zasazena masivní část kamenného ostění s okosem.

Přehled lze uzavřít zmínkou o dvou mlýnech v jižní části Sedlčanska. O stáří dosud částečně roubené budovy mlýna v **D o l n í K ř e m e n i c i** čp. 14 lze zatím usuzovat jen z jednoduchého sedlového vstupního portálu. Ve mlýně čp. 10 v **Ž e m l i č k o v ě L h o t ě** se dochoval dřevěný sloup se zhlavím trámu z původní stolice ve mlýnici. Pod bohatě renesančně zdobeným zhlavím je na čelní straně sloupu autentické datování 1600.

Počet zjištěných pozdně středověkých vesnických objektů na Sedlčansku, hustota jejich výskytu i kvalita provedení, je bezpochyby překvapující. Nemůžeme zatím srovnávat, do jaké míry je Sedlčansko v tomto ohledu v našich zemích výjimečné, protože systematické bádání je teprve v počátcích. Inventarizace památek lidové architektury Středočeského kraje ukazuje na prvních prozkoumaných okresech situaci v počtu nejstarších objektů značně proměnlivou; zdá se však, že Sedlčansko zůstane i po dokončení průzkumu mezi oblastmi nejbohatšími.

Byly tu zřejmě vhodné předpoklady pro všechny tři nutné podmínky ke zjištění těchto památek: stavebně kvalitní pozdně středověké objekty ve zdejších vesnicích nejen 1. byly postaveny, ale také 2. měly příležitost se dochovat a 3. byly hledány. I napohled banální poslední podmínka má svá úskalí – už na krátkém vývoji poznávání nejstarších vesnických památek Sedlčanska by bylo možné sledovat nejen odmítání existence těchto objektů resp. jejich mimořádného stáří, ale i závažnost předběžných vědomostí o tom, co v terénu můžeme a chceme najít. Pro věc podstatné jsou ale zejména vztahy první a druhé podmínky, které mohou být i protikladné. Možnost takové objekty stavět předpokládá určitý ekonomický potenciál stavebníků a dosažitelnost kvalitního stavebního řemesla (včetně kame-

nické práce), zatímco pro dlouhé zachování těchto staveb je naopak ideální následná ekonomická stagnace, která nepodněcuje novou stavební tvorbu.

Tak jako jinde, byli i na Sedlčansku stavebníky těchto objektů sedláci z nejbohatších usedlostí, kde byly k náročnější výstavbě vhodné ekonomické předpoklady. Názorně to dokládá například situace v Solopyskách, kde Berní rula uvádí kromě největší usedlosti Hronovy (pozdější čp. 22) ještě jednu usedlost, která svou výměrou půdy výrazně převyšuje ostatní (Lisá, 1951, 59). Předpokládáme, že šlo o usedlost s pozdějším čp. 12, v níž jsme našli jádro rozlehlého pozdně gotického domu. Zřejmě díky místním zdrojům kvalitní žuly existovala v pozdním středověku na Sedlčansku v prostředí stavební konjunktury zdejších městeček, hradů i tvrzí nabídka kamenické práce, snáze dosažitelná i vesničanům. Ekonomický potenciál největších usedlostí (vztažený k výměře polností, zachycené pak v polovině 17. století Berní rulou) je totiž v průměru nižší, než ve velkých usedlostech v jiných, navíc vesměs úrodnějších částech Čech, kde jsou rovněž ve větší míře dochovány zbytky pozdně středověké výstavby. K přetrvání těchto objektů pak zřejmě přispěla i skutečnost, že Sedlčansko jako poměrně odlehlá, vysoko položená a málo úrodná oblast zůstalo stranou novověkého rozvoje a podrželo si až do nedávné doby tradiční zemědělský charakter. Domníváme se, že bližší osvětlení okolností, podmiňujících výskyt a dochování hodnotného souboru pozdně středověkých vesnických staveb na Sedlčansku, by si zasloužilo i pozornost dalších disciplín, zejména historie a etnografie.

Mezi objekty, u nichž je možné stanovit původní funkci, jsou zastoupeny brány, samostatné sýpky i obytná stavení. Sýpky (Bražná čp. 10, Solopysky čp. 22) překvapují spíše náročností svého provedení; jinak dnes známe zejména z jižních Čech dostatek srovnatelných soudobých objektů, oproti mladším stavbám vesměs výrazněji prostorných a pevných, někdy i s tendencí k víceúčelovému využití s příležitostnou funkcí obytnou. Výjimečnost Sedlčanska v počtu dochovaných půlkruhově klenutých bran s tesaným ostěním naproti tomu zřejmě zůstane zachována i v době, kdy budou naše vědomosti o dalších českých územích na srovnatelné úrovni.

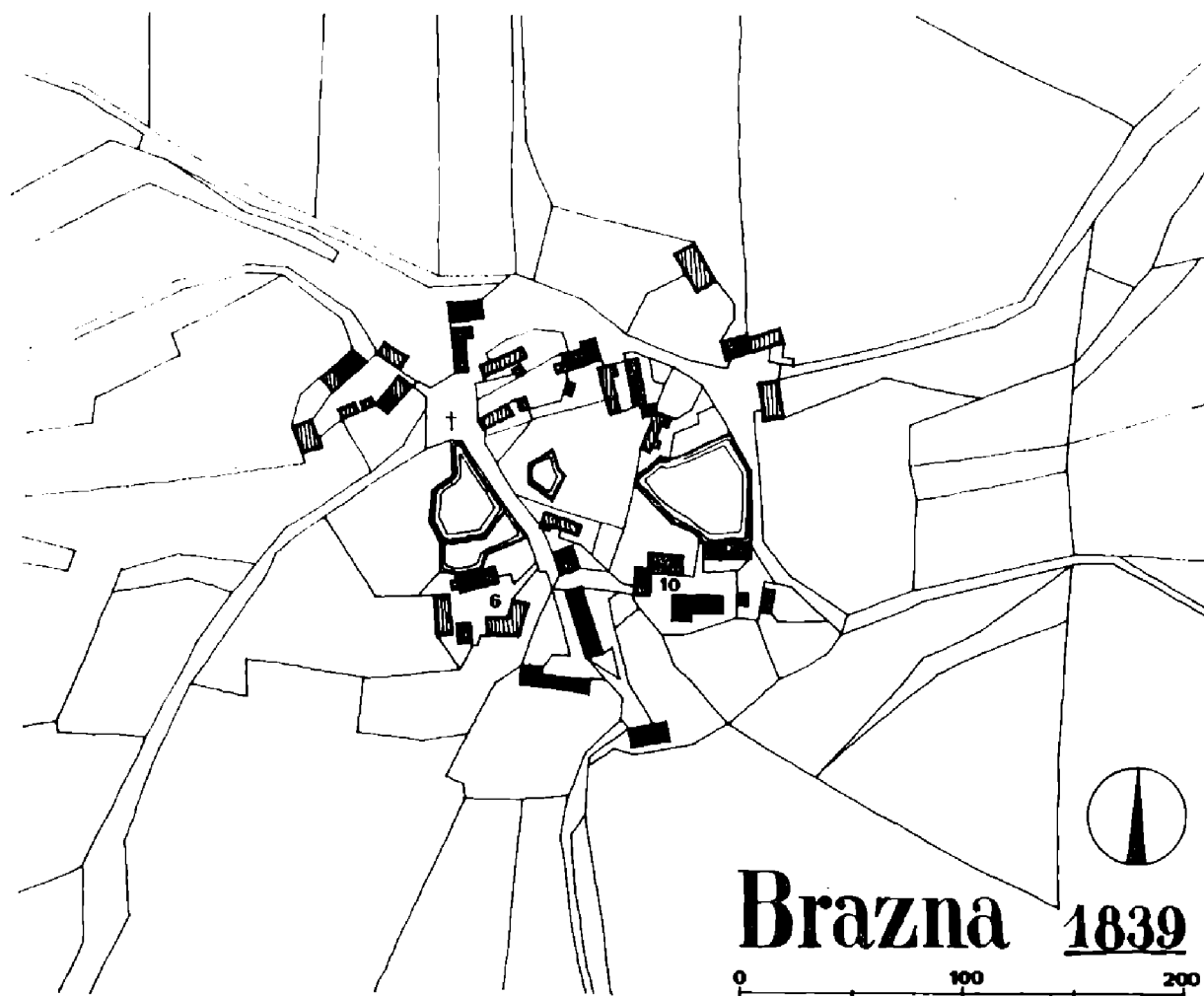
Z hlediska dosavadního stavu poznání lze označit za nejpozoruhodnější zisk průzkumu odhalení několika jader pozdně gotických, původně zřejmě převážně zděných vesnických domů v Dražkově, Dublovicích a Solopyskách. Možná, že zadními částmi někdejších obytných stavení jsou i objekty v Bražné čp. 6 a jižní objekt v čp. 10, případně i v čp. 2 v Pořešicích. Rekonstrukce původní charakteristiky těchto domů se vymyká rámci této informativní práce, přesto se můžeme pokusit alespoň o nejzákladnější souhrn. Domy měly zřejmě trojdílnou dispozici se zděnou zadní komorovou částí, inklinující k patrovému řešení včetně vnějšího přístupu do horních komor po pavlači nebo perónu. Náznaky jsou i pro zděné provedení střední části vstupní, zatímco obytná část byla spíše roubená a bezpochyby přízemní. Tato představa zajímavě koresponduje s prvními poznatky o vesnickém domě vrcholného a pozdního středověku z jiných, i značně vzdálených částí Čech, a to jak se známými výsledky archeologického výzkumu ZSO Pfaffenschlag, tak například s domem čp. 81 v Brozanech (okres Litoměřice), uvedeným na jiném místě (AH 8, 441); a rovněž s nejnovějšími poznatky z průzkumu na okrese Kladno, o nichž chceme podat zprávu na příští konferenci.

Poznámky

- 1 Tento průzkum byl součástí zakázky „Inventarizace lidové architektury Středočeského kraje“, kterou provádí pro SSPPOP Středočeského kraje po jednotlivých okresech skupina pro průzkum a rekonstrukci vesnických staveb střediska o3 SÚRPMO Praha.
- 2 Posudek dr. Zdeňka Smetánky, CSc., z Archeologického ústavu ČSAV v Praze.



Obr. 1. Bláhova Lhota (okres Příbram) čp. 5 – mlýn. Celkový pohled na obytné stavení s pozdně gotickými portály do síně a mlýnice. Stav 1975.



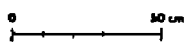
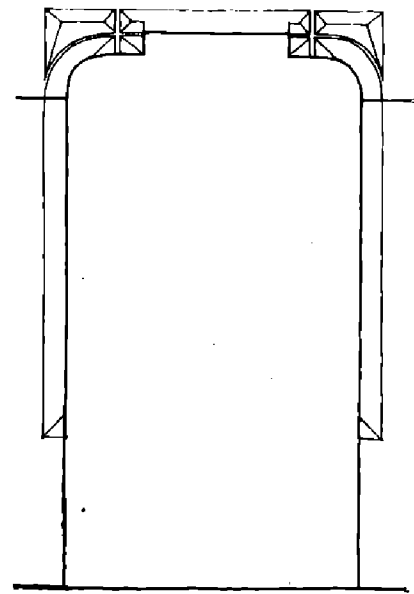
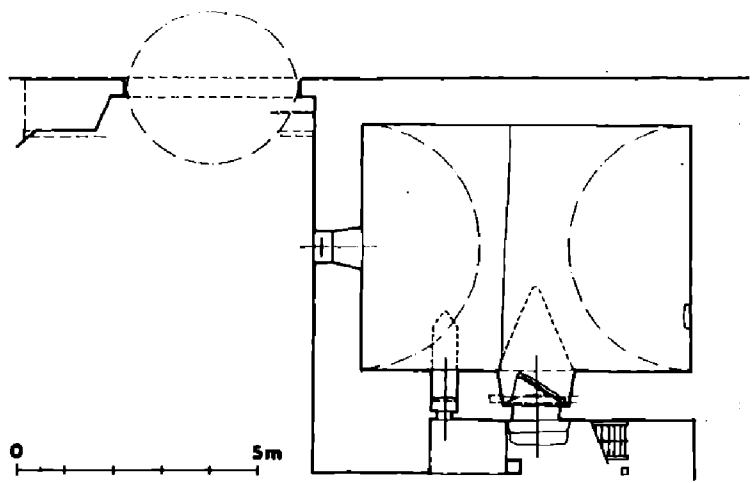
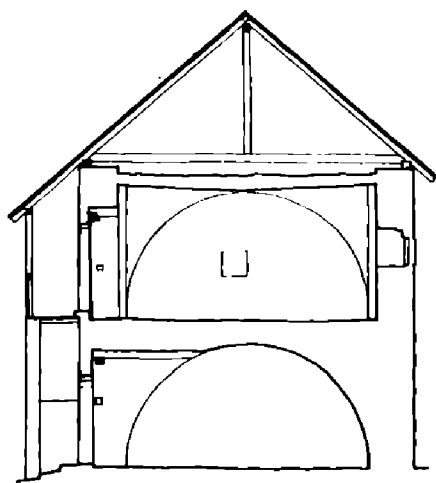
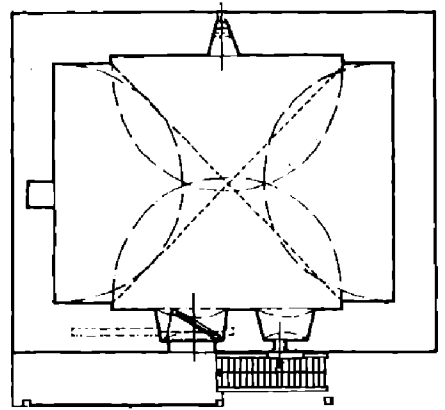
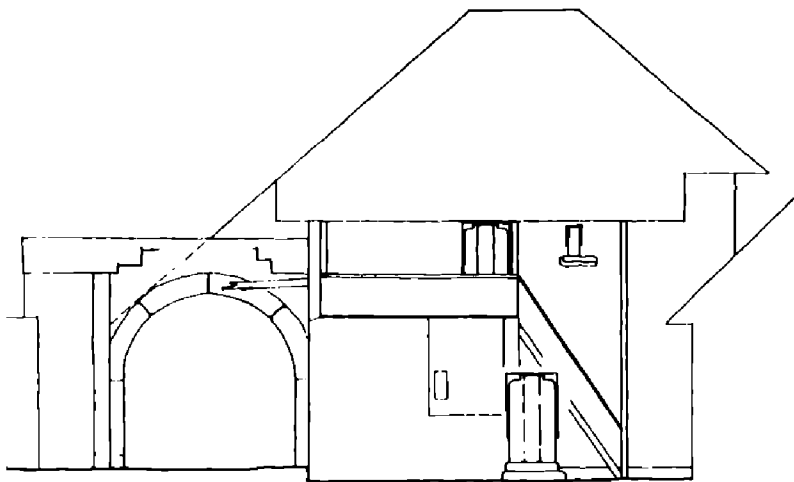
Obr. 2. Bražná (PB), kopie mapy stabilního katastru z r. 1839 s vyznačením usedlosti čp. 6 a 10.



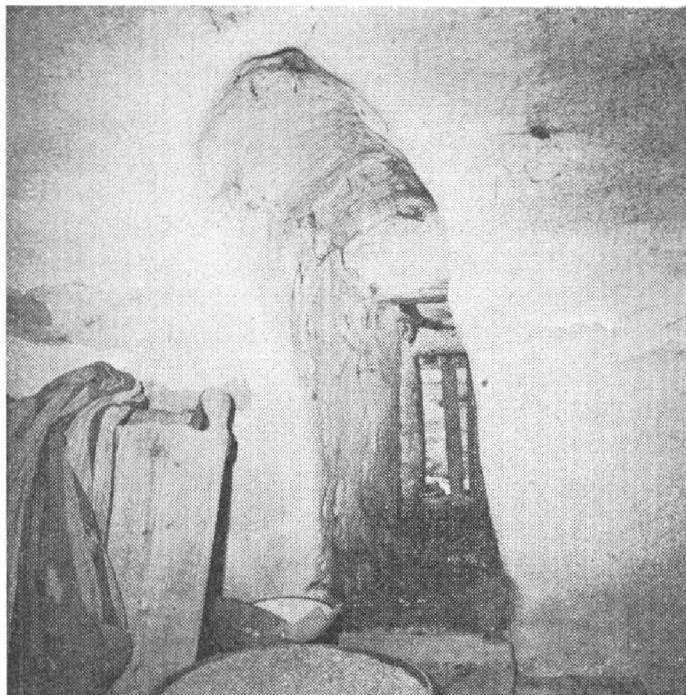
Obr. 3. Bražná (PB) čp. 6. Kamená dvoupatřížní sýpka se dvěma pozdně gotickými portály, původně možná zadní část obytného stavení. Stav 1981.



Obr. 4. Bražná (PB) čp. 10. Celkový pohled ze dvora usedlosti na pozdně gotickou zděnou patrovou sýpku s napojenou branou, zakrytou mladším přístavkem. Stav 1981.



Obr. 5. Bražná (PB) žp. 10. Dokumentace sýpky s napojenou branou – půdorys, řez, pohled ze dvora a portál do přízemí.



Obr. 6. Bražná (PB) čp. 10. Luneta šterbinového okenního otvoru v přízemí sýpky. Stav 1981.



Obr. 7. Bražná (PB) čp. 10. Horní část lícové strany brány pod mladším přístavkem. Stav 1981.



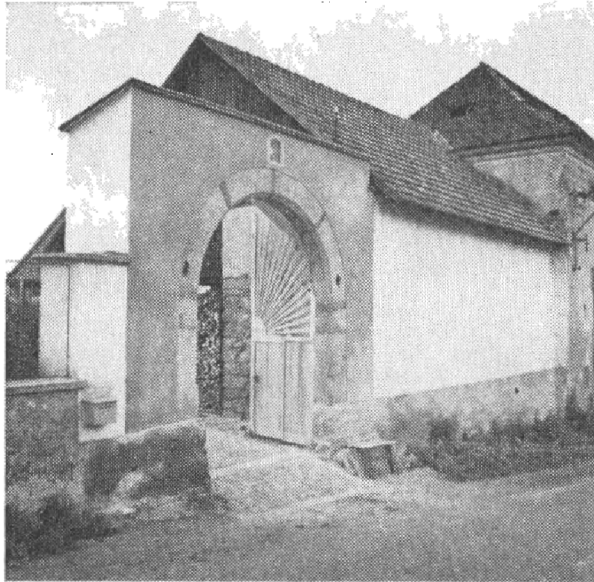
Obr. 8. Bražná (PB) čp. 10. Hospodářský objekt se dvěma pozdně gotickými portály na jižní straně dvora, původně možná zadní část obytného stavení. Stav 1981.



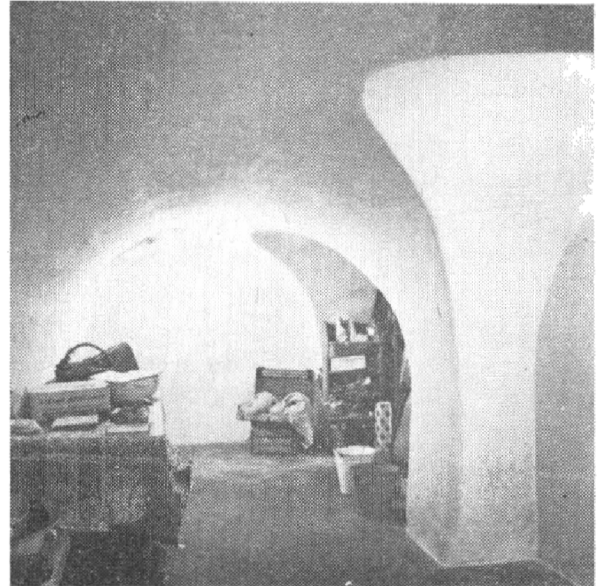
Obr. 9. Dražkov (PB), kopie mapy stabilního katastru z r. 1839 s vyznačením usedlosti čp. 3, 10, 18, 20, 21, 39.



**Obr. 10. Dražkov (PB) čp. 3 a 39. Rub brány s klenutým vjezdem a brankou, do-
datečně rozdělené mezi dvě usedlosti. Stav 1973.**



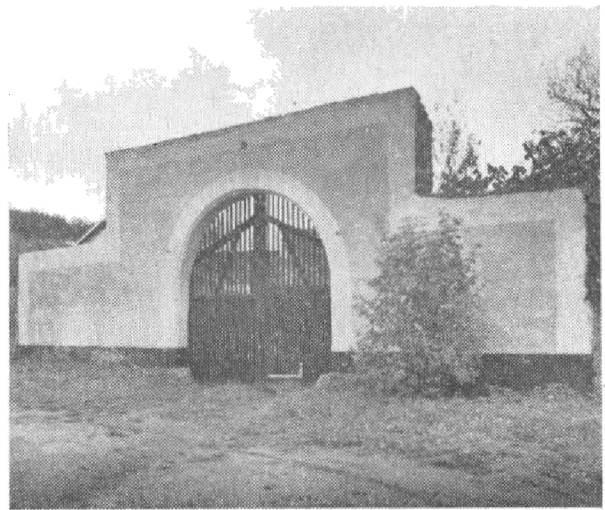
**Obr. 11. Dražkov (PB) čp. 10. Celkový pohled na pozdně gotickou bránu do dvora usedlosti. Ve zdi-
vu navazujícím vpravo je zazděna klenutá vstupní
branka viditelná ze dvora. Stav 1971.**



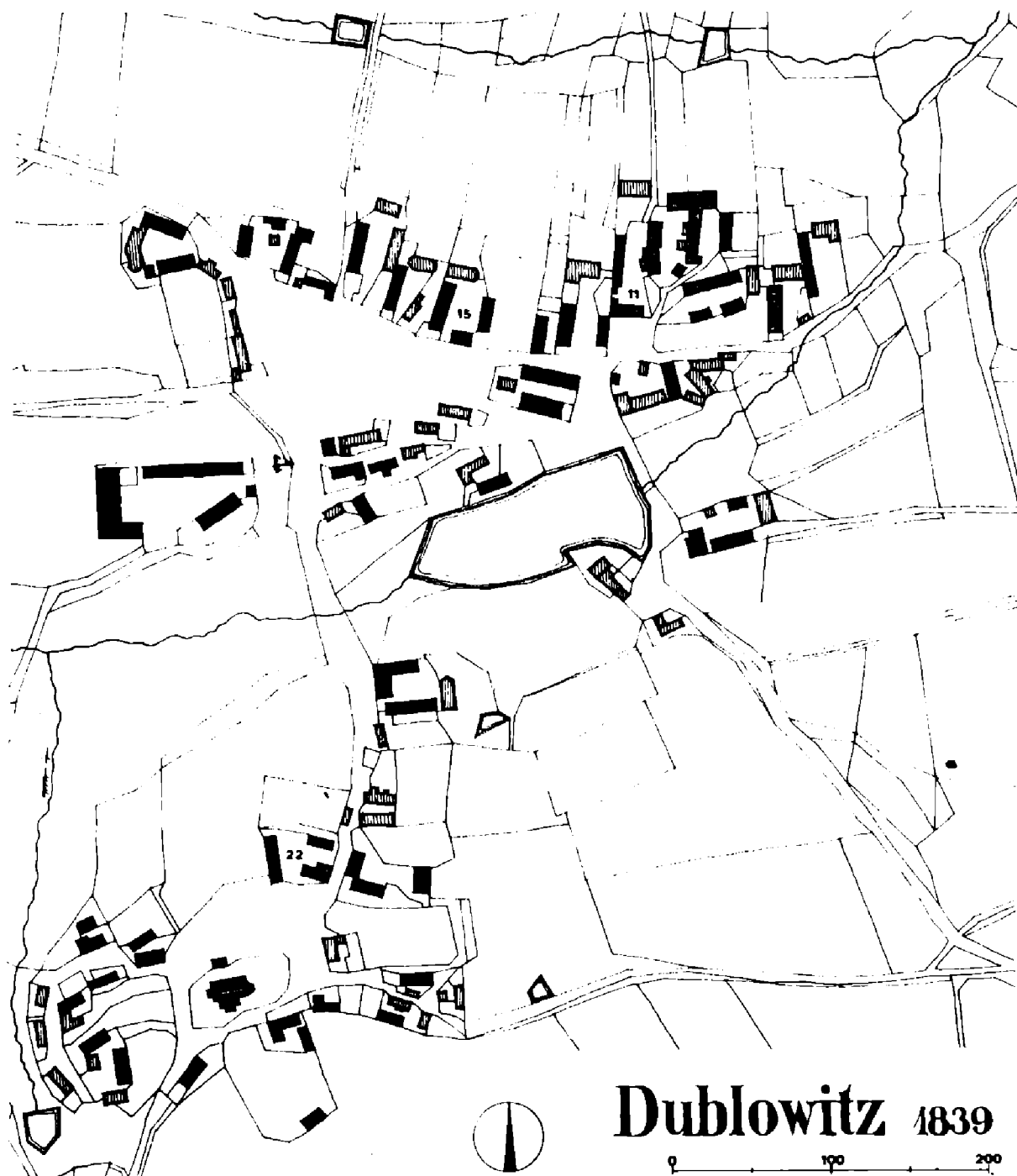
**Obr. 12. Dražkov (PB) čp. 20. Klenba komory v zad-
ní části přízemí, pravděpodobně současná s pozdně
gotickým jádrem domu. Stav 1981.**



**Obr. 13. Dražkov (PB) čp. 20. Nově oमितnutá pozd-
ně gotická brána do dvora usedlosti. Stav 1981.**



**Obr. 14. Dražkov (PB) čp. 21. Celkový pohled na
pozdně gotickou bránu do dvora usedlosti. Stav 1981.**



Obr. 15. Dublovice (PB), kopie mapy stabilního katastru z r. 1839 s vyznačením usedlosti čp. 11, 15 a 22.



Obr. 16. Dublovice (PB) čp. 11. Detail horní části pozdně gotické brány s původním a mladším datovacím nápisem na kamenném ostění. Stav 1975.

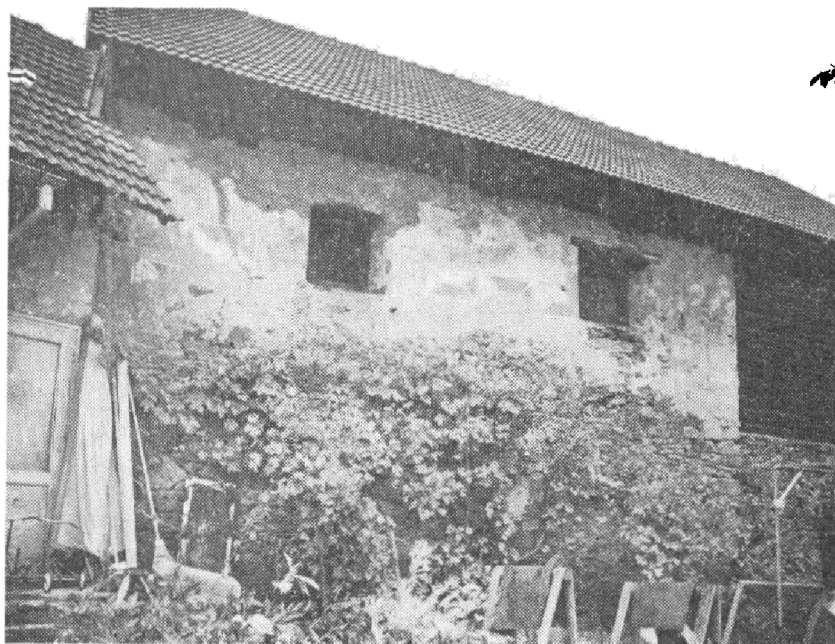


Obr. 17. Dublovice (PB) čp. 15. Celkový pohled na pozdně gotickou zadní část domu se dvěma sedlovými portály v přízemí a nově odkrytým portálem v patře. Stav 1981.

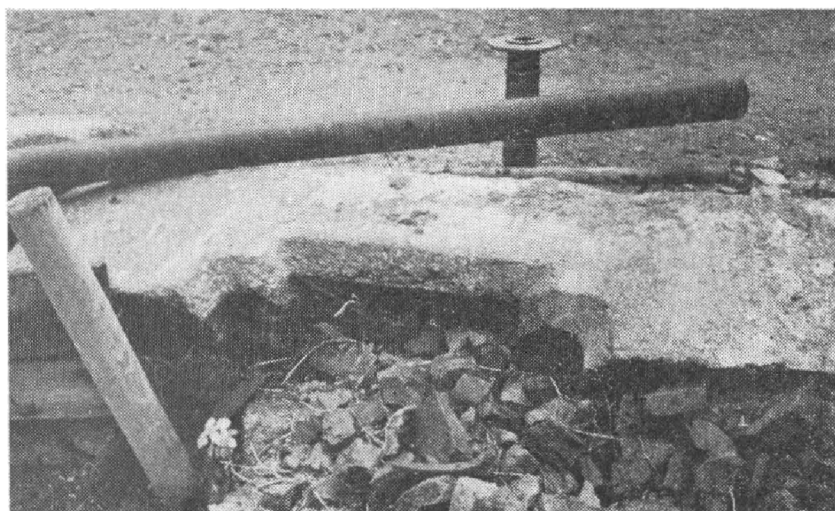


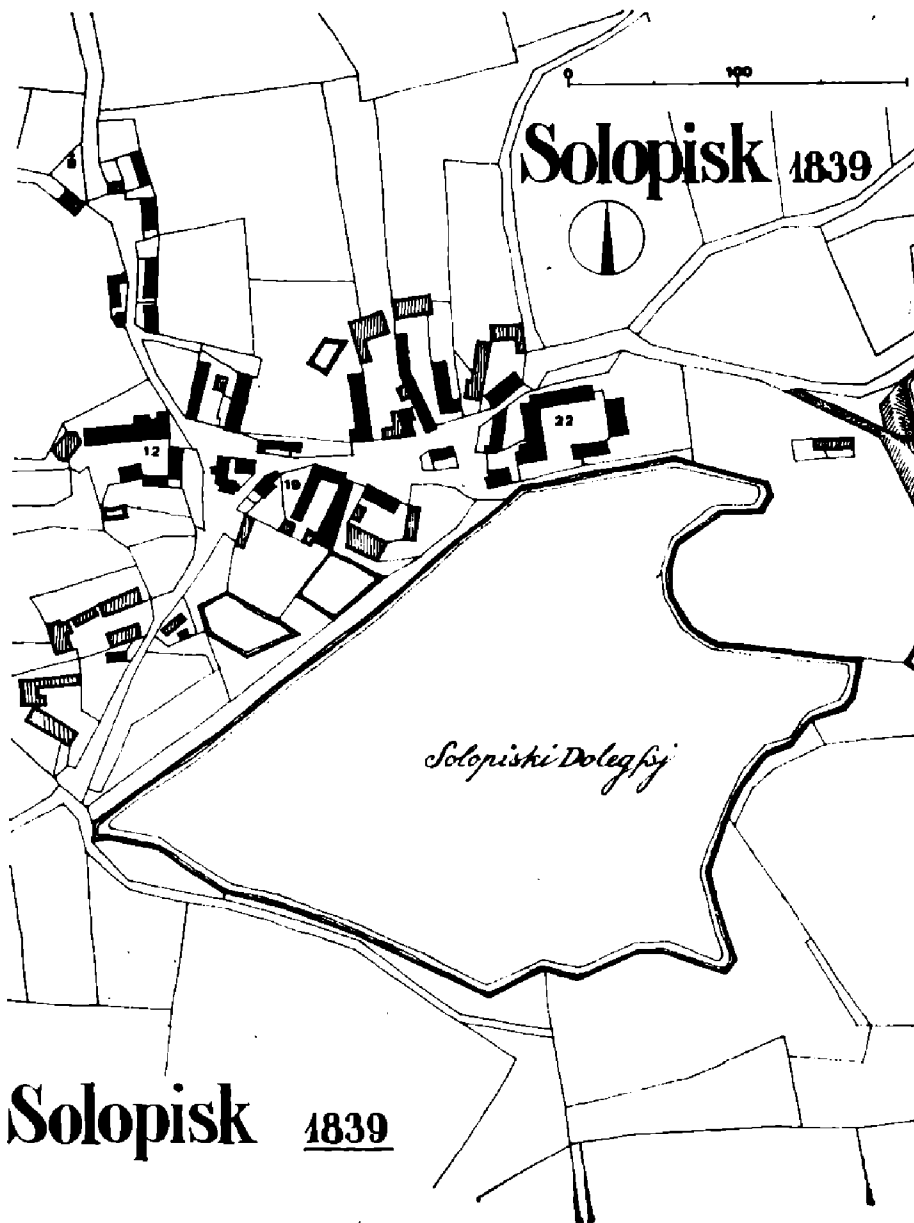
Obr. 18. Dublovice (PB) čp. 22. Celkový pohled na pozdně gotickou bránu do dvora usedlosti. Stav 1975.

Obr. 19. Pořešice (PB) čp. 2. Jižní stěna patrového hospodářského stavení se zbytky sgrafitové a malované výzdoby ze 2. pol. 16. století. Stav 1981.

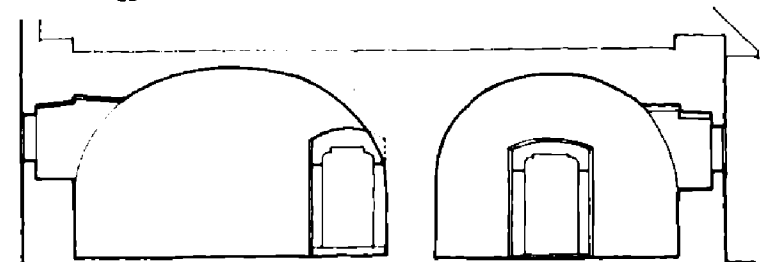


Obr. 20. Pořešice (PB) čp. 2. Překlad pozdně gotického sedlového portálu na dvoře usedlosti. Stav 1981.



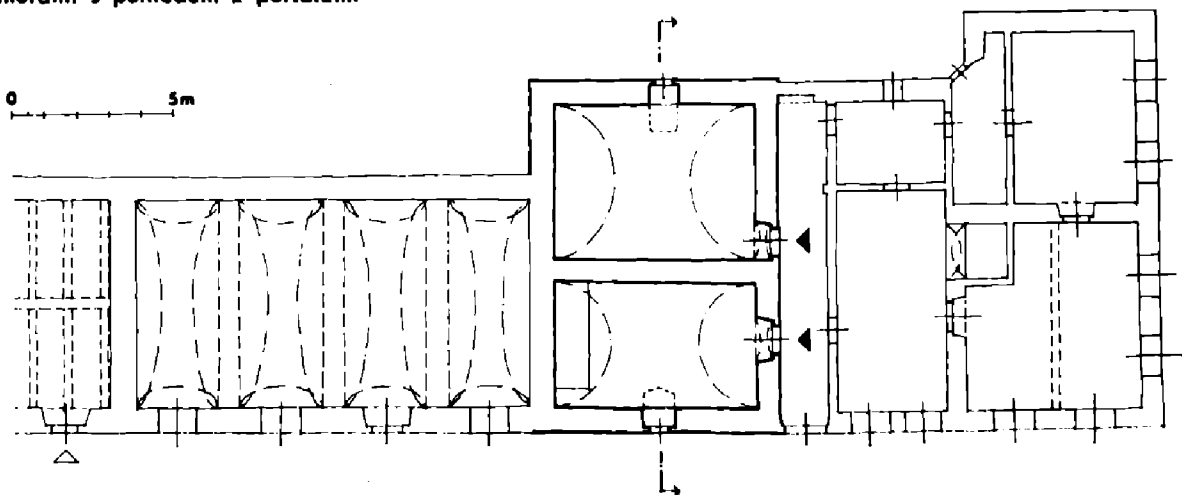


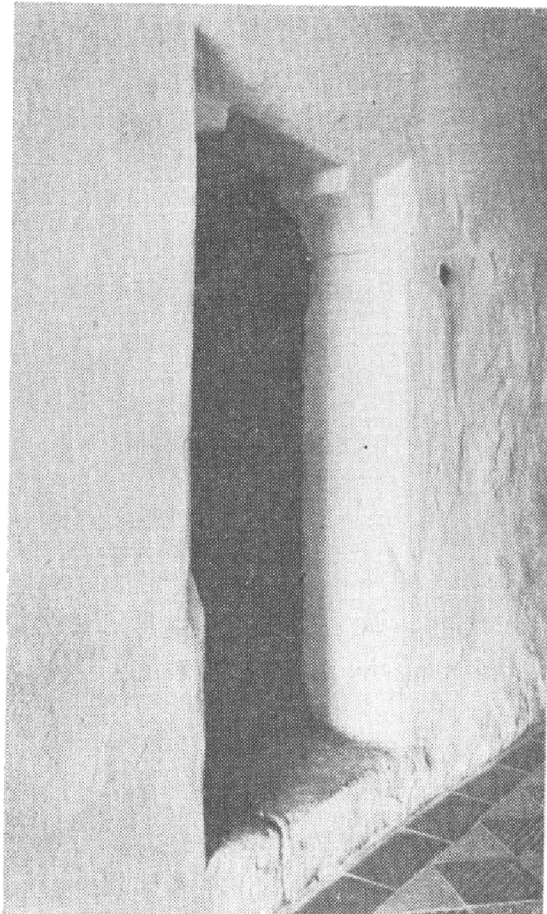
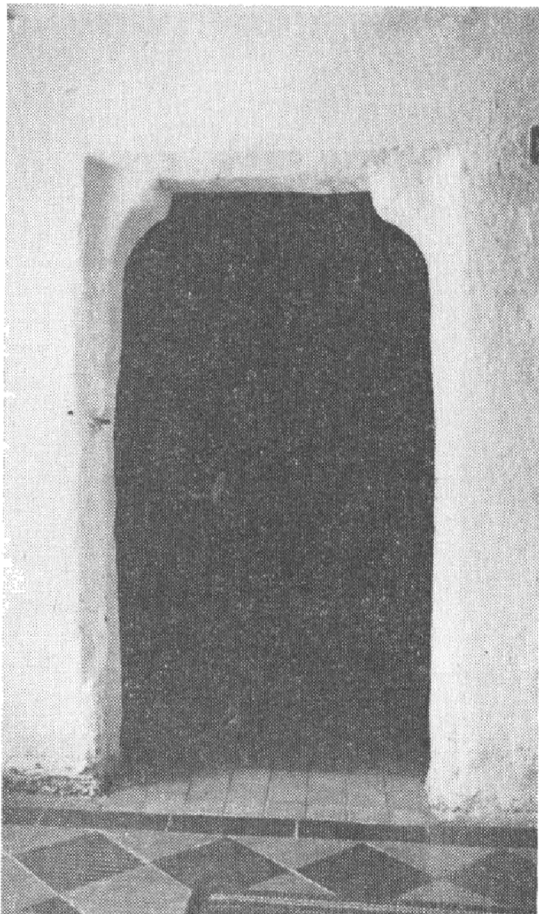
Obr. 21. Solopysky (PB), kopie mapy stabilního katastru z r. 1839 s vyznačením u-sedlosti čp. 12, 19 a 22.



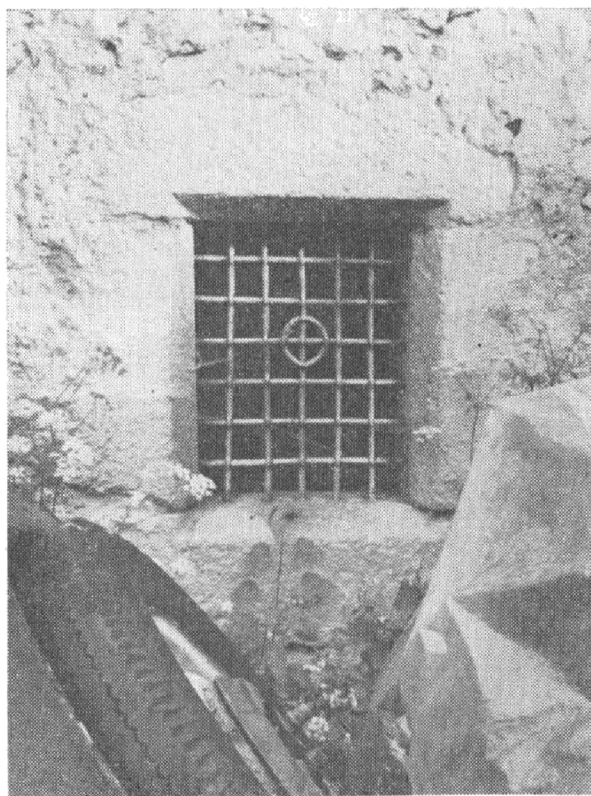
Obr. 22. Solopysky (PB) čp. 12. Půdorys obytného stavení. Silněji vyznačena pozdně gotická komorová část s původními portály a okny. Nahoře řez komerami s pohledem k portálům.

0 3m

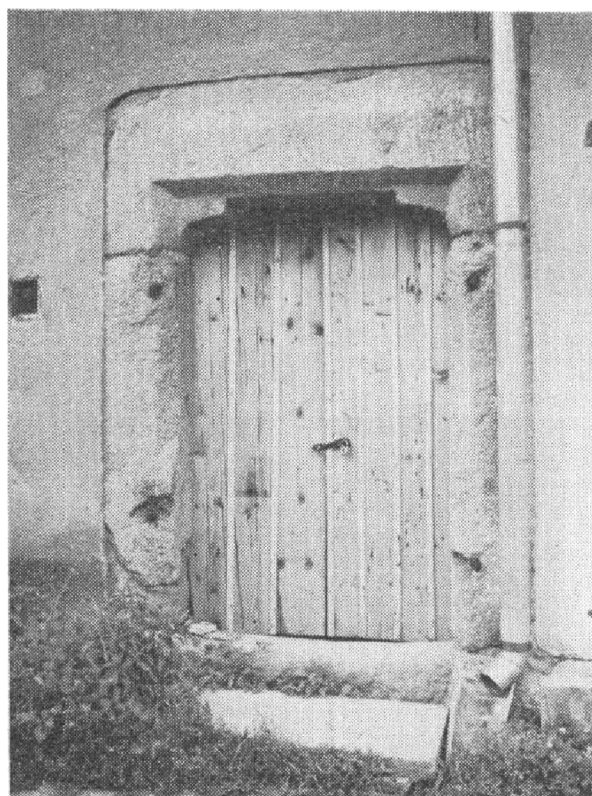




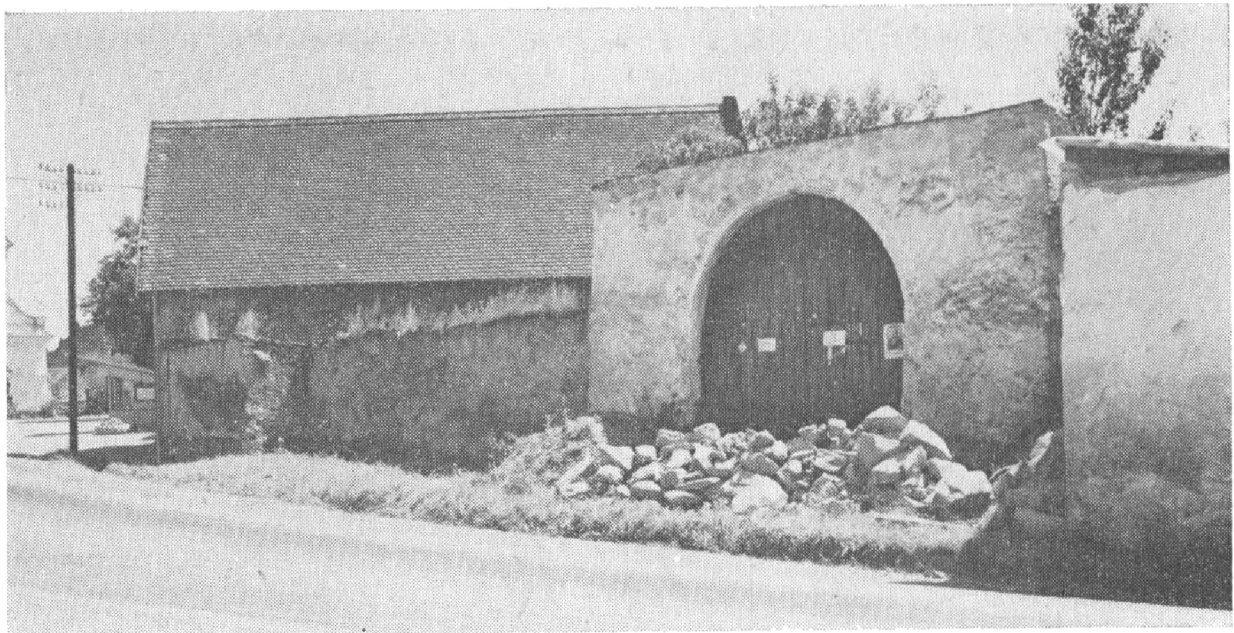
Obr. 23, 24. Solopysky (PB) čp. 12. Portály do přední a zadní komory obytného stavení. Stav 1981.



Obr. 25. Solopysky (PB) čp. 12. Okno zadní komory s kamenným okoseným ostěním a původní mříží. Stav 1981.



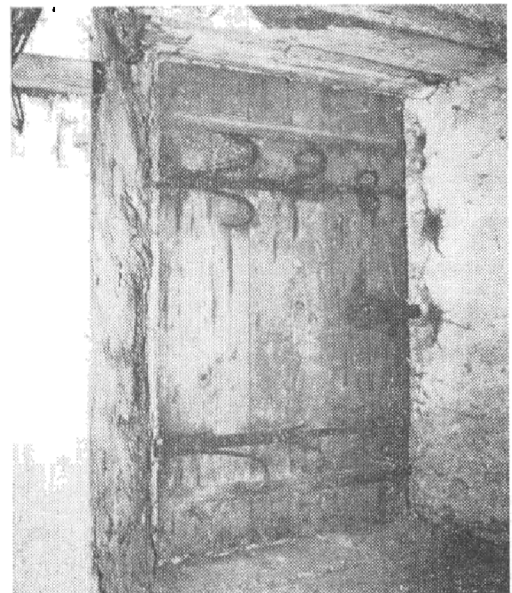
Obr. 26. Solopysky (PB) čp. 12. Třetí pozdně gotický portál v zadní hospodářské části domu. Stav 1981.



Obr. 27. Solopysky (PB) čp. 19. Pozdně gotická brána usedlosti. Stav 1975.



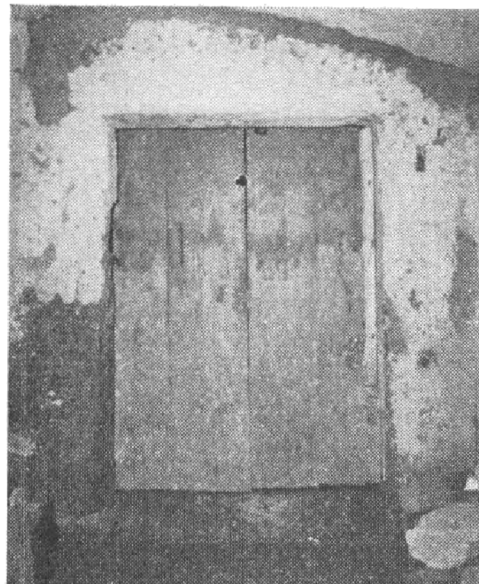
Obr. 28. Solopysky (PB) čp. 22. Celkový pohled na zděnou patrovou sýpku s renesančními štíty. Stav 1971.



Obr. 29. Solopysky (PB) čp. 22. Dveře do patra sýpky s původním kováním. Stav 1981.



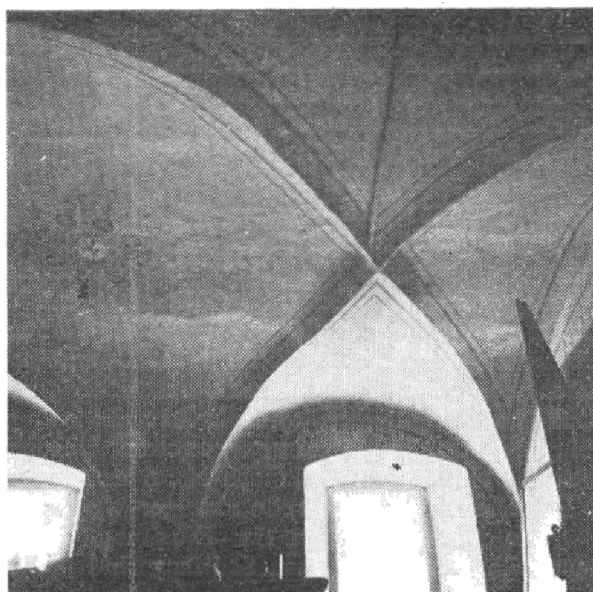
Obr. 30. Solopysky (PB) čp. 22. Překlad obdélného okoseného okénka s datováním 1607. Stav 1975.



Obr. 31. Solopysky (PB) čp. 22. Mohutný překlád sedlového portálu, ležící před usedlostí. Stav 1981.

Obr. 32. Solopysky (PB) čp. 22. Vstup do sklepa pod domem, sestavený z části pozdně gotických portálů. Stav 1981.

Obr. 33. Solopysky (PB) čp. 22. Renesanční hřebínková klenba v obytné části domu. Stav 1981.



Literatura

- Chotěbor P., 1980: Po stopách feudálního sídla v Pořešicích, Sborník vlastivědných prací z Podblanicka 21, 127–140.
- Lisá E., 1951: Berní rula 31 – kraj Vltavský. Praha.
- Mencl V., 1980: Lidová architektura v Československu. Praha.
- Poche E. a kol., 1980: Umělecké památky Čech 3. Praha.
- Tereziánský katastr český, svazek 1, 1964. Praha.
- Tereziánský katastr český, svazek 3, 1970. Praha.
- Škabrada J.–Smetánka Z., 1974: Architektura zemědělských usedlostí pozdního středověku v Čechách, AR XXVI, 236–270.
- Vařeka J.–Plessingerová A., 1977: K otázce architektury zemědělských usedlostí pozdního středověku v Čechách, Vlastivědný sborník Podbrdsko 8–9, 218–229.

Fotografie J. Škabrada, kresby map stabilního katastru F. Cibulová, zaměření a kresby objektů P. Dostál.

Zusammenfassung

Die Spätgotik in ländlichen Gehöften der Gegend von Sedlčany

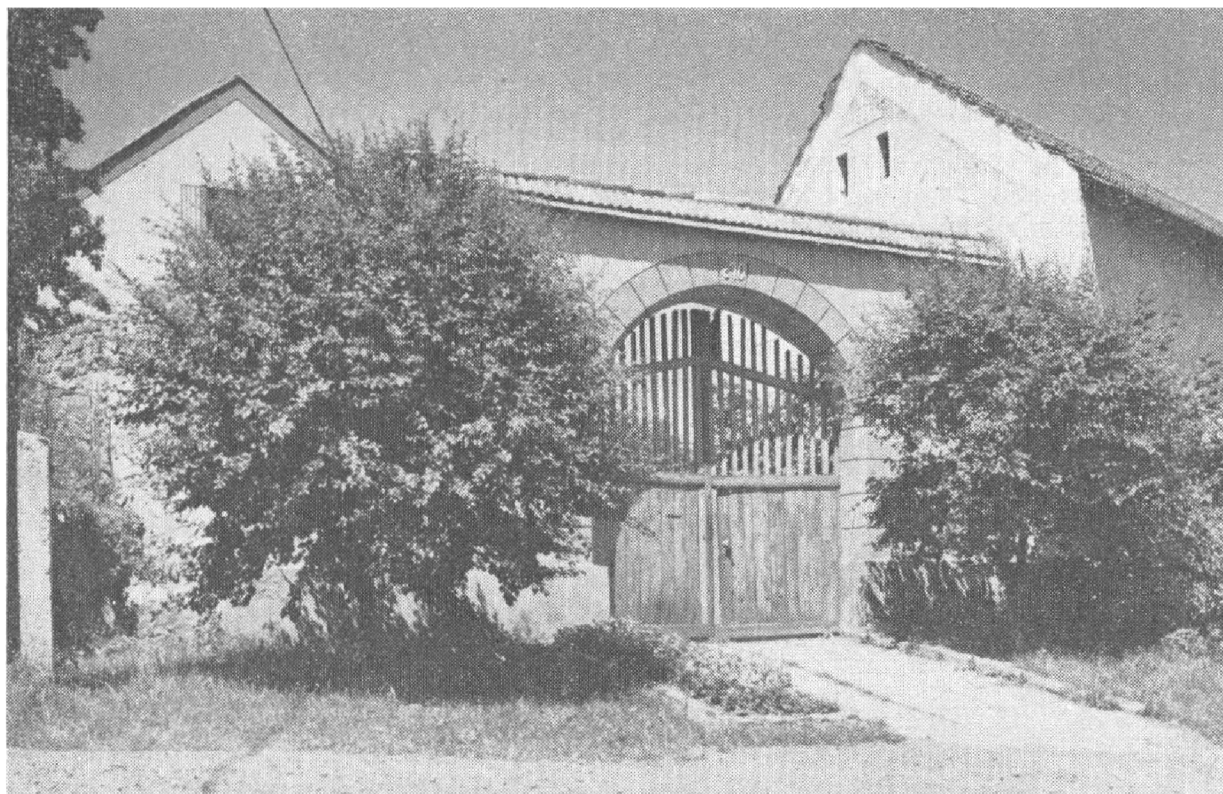
Die Arbeit an der Evidenz der erhaltenen Denkmäler der Volksarchitektur in der Gegend von Sedlčany, einer historischen Region, deren Bereich sich im großen und ganzen mit dem am rechten Vltavaufufer liegenden Teil des Bezirks Příbram deckt, haben es ermöglicht, die Kenntnisse von den dortigen ältesten, meist aus dem 16. bis Anfang des 17. Jahrhunderts stammenden Objekten wesentlich zu erweitern und zu vertiefen. Dieser Zeitraum gehört in Böhmen auch mit dem architektonischen Charakter der ländlichen Bauten in das Ende der kontinuierlichen mittelalterlichen Entwicklung, die von einer langen Zeit der Passivität während des Dreißigjährigen Kriegs und die ihm folgende Änderung der bildnerischen Orientierung beendet wurde.

Unter den Objekten mit bestimmbarer Funktion sind Tore, selbständige Speicher und Wohnobjekte vertreten. Die Speicher (Bražná K.-Nr. 10, Solopysky K.-Nr. 22) überraschen eher durch ihren anspruchsvollen Aufbau; sonst gibt es aus Südböhmen hinreichend vergleichbare Objekte, die gegenüber jüngeren durchwegs wesentlich geräumiger und dauerhafter gebaut sind, manchmal auch eine Tendenz zur Mehrzweckverwendung mit gelegentlicher Wohnfunktion verraten. Die Vorrangstellung der Gegend von Sedlčany hinsichtlich der Zahl der erhalten gebliebenen halbkreisförmig gewölbten Toreinfahrten mit zugehauenen Gewände wird dagegen offenbar auch standhalten, bis unsere Kenntnisse über andere Gebiete Böhmens ein vergleichbares Niveau erreicht haben werden. Vom Standpunkt des bisherigen Wissensstandes kann man die Enthüllung mehrerer Baukerne spätgotischer, offenbar überwiegend gemauerter Dorfhäuser in Dražkov, Dublovice und Solopysky als den bemerkenswertesten Gewinn der Erkundung bezeichnen. Möglicherweise sind auch die Objekte in Bražná K.-Nr. 6 und das südliche Objekt K.-Nr. 10, eventuell auch K.-Nr. 2 in Pořešice rückwärtige Teile einstiger Wohnbauten gewesen.

Die Vorbedingungen der Erhaltung einer relativ bedeutenden Zahl spätgotischer ländlicher Bauten in der Gegend von Sedlčany sind bei den guten Möglichkeiten nicht nur ihrer Entstehung sondern auch Bewahrung im Laufe der Jahrhunderte zu suchen. Wie auch anderswo waren ihre Bauherren die reichsten Bauern, die über ökonomische Möglichkeiten verfügten anspruchsvollere Bauobjekte zu errichten. Außerdem existierte hier offenbar – dank den örtlichen Quellen guten Granits – auch das entsprechende Angebot an Steinmetzarbeit; das ökonomische Potential der hiesigen größten Anwesen (bezogen auf das Ausmaß der Grundstücke, das in der sogenannten Steuerrolle um die Mitte des 17. Jahrhunderts erfaßt wurde) ist nämlich im Durchschnitt geringer als bei den großen Gehöften anderer, überdies fruchtbarer Teile Böhmens, wo ebenfalls Reste des spätgotischen Bauwesens in stärkerem Grad erhalten blieben. Zum Überdauern dieser Objekte in der Gegend von Sedlčany trug dann auch der Umstand bei, daß dieses ziemlich entlegene, hoch gelegene und wenig fruchtbare Gebiet an der neuzeitlichen industriellen Entwicklung nicht teilgenommen und bis in die neue Zeit seinen traditionellen landwirtschaftlichen Charakter behalten hat.

Abbildungen

1. Bláhova Lhota (Bez. Příbram) K.-Nr. 5 – Mühle. Gesamtblick auf das Wohngebäude mit spätgotischen Portalen in Hausflur und Mühlhaus. Stand 1975.
2. Bražná (PB), Kopie der Karte des stabilen Katasters aus dem J. 1839 mit Bezeichnung der Anwesen K.-Nr. 6 und 10.



Obr. 34. Třebnice (PB) čp. 10. Nově upravená brána s pozdně gotickým ostěním. Stav 1975.



Obr. 35. Žemličkova Lhota (PB) čp. 10. Fragment mlýnské stolice s renesanční výzdobou a datováním 1600. Stav 1981.

3. Bražná (PB) K.-Nr. 6. Gemauerter zweistöckiger Speicher mit zwei spätgotischen Portalen, ursprünglich möglicherweise der rückwärtige Teil eines Wohnobjektes. Stand 1981.
4. Bražná (PB) K.-Nr. 10. Gesamtblick vom Hof des Anwesens auf einen steingemauerten spätgotischen Stockwerkspeicher mit angeschlossenem Tor, das ein jüngerer Zubau verdeckt. Stand 1981.
5. Bražná (PB) K.-Nr. 10. Dokumentation des Speichers mit angeschlossenem Tor – Grundrisse, Schnitt, Blick vom Hof auf das Portal des Erdgeschosses.
6. Bražná (PB) K.-Nr. 10. Lünette der lückenförmigen Fensteröffnung im Speichererdgeschoß. Stand 1981.
7. Bražná (PB) K.-Nr. 10. Oberteil der Torvorderseite unter dem jüngeren Zubau. Stand 1981.
8. Bražná (PB) K.-Nr. 10. Wirtschaftsobjekt mit zwei spätgotischen Portalen an der Südseite des Hofes, ursprünglich möglicherweise der rückwärtige Teil eines Wohnobjektes. Stand 1981.
9. Dražkov (PB), Kopie der Karte des stabilen Katasters aus dem J. 1839 mit bezeichneten Anwesen K.-Nr. 3, 10, 18, 20, 21, 39.
10. Dražkov (PB) K.-Nr. 3 und 39. Rückseite des Tors mit gewölbter Einfahrt und kleiner Tür, das nachträglich zwischen zwei Anwesen geteilt wurde. Stand 1973.
11. Dražkov (PB) K.-Nr. 10. Gesamtblick auf das spätgotische Tor in den Hof des Gehöftes. In dem zur rechten Hand angeschlossenen Mauerwerk ist die aus dem Hof sichtbare Eintrittspforte eingemauert. Stand 1971.
12. Dražkov (PB) K.-Nr. 20. Gewölbe der Kammer im rückwärtigen Teil des Erdgeschosses, wahrscheinlich zur gleichen Zeit entstanden wie der spätgotische Baukern des Hauses. Stand 1981.
13. Dražkov (PB) K.-Nr. 20. Neu verputztes spätgotisches Tor in den Hof des Anwesens. Stand 1981.
14. Dražkov (PB) K.-Nr. 21, Gesamtblick auf das spätgotische Tor in den Hof des Anwesens. Stand 1981.
15. Dublovice (PB), Kopie der Karte des stabilen Katasters aus dem J. 1839 mit Bezeichnung der Gehöfte K.-Nr. 11, 15 und 22.
16. Dublovice (PB) K.-Nr. 11. Detail des oberen Teil eines spätgotischen Tors mit einer ursprünglichen und einer jüngeren Daticierungsinschrift auf dem Steingewände. Stand 1975.
17. Dublovice (PBP) K.-Nr. 15. Gesamtansicht des spätgotischen rückwärtigen Hausteils mit zwei Sattelportalen im Erdgeschoß und einem neu freigelegten Portal im Stockwerk. Stand 1981.
18. Dublovice (PB) K.-Nr. 22. Gesamtansicht des spätgotischen Tors in den Hof des Anwesens. Stand 1975.
19. Pořešice (PB) K.-Nr. 2. Südwand des einstöckigen Wirtschaftsgebäudes mit Resten eines Sgraffitto- und gemalten Dekors aus der zweiten Hälfte des 16. Jahrhunderts. Stand 1981.
20. Pořešice (PB) K.-Nr. 2. Querbalken eines spätgotischen Sattelportals am Hof des Anwesens. Stand 1981.
21. Solopysky (PB), Kopie des stabilen Katasters aus dem Jahr 1839 mit Bezeichnung der Gehöfte K.-Nr. 12, 19 und 22.
22. Solopysky (PB) K.-Nr. 12. Grundriß des Wohngebäudes. Stärker konturiert der spätgotische Kammerteil mit ursprünglichen Portalen und Fenstern. Oben Schnitt durch die Kammern mit Blick zu den Portalen.
- 23., 24. Solopysky (PB) K.-Nr. 12. Portale in die Vorder- und Hinterkammer des Wohngebäudes. Stand 1981.
25. Solopysky (PB) K.-Nr. 12. Fenster der Hinterkammer mit abgeschrägtem Steingewände und ursprünglichem Gitter. Stand 1981.
26. Solopysky (PB) K.-Nr. 12. Drittes spätgotisches Portal im rückwärtigen Wirtschaftsteil des Hauses. Stand 1981.
27. Solopysky (PB) K.-Nr. 19. Spätgotisches Gehöftetor. Stand 1975.
28. Solopysky (PB) K.-Nr. 22. Gesamtblick auf den steingemauerten Stockwerkspeicher mit Renaissancegiebeln. Stand 1971.
29. Solopysky (PB) K.-Nr. 22. Tür in das Speicherstockwerk mit ursprünglichen Beschlägen. Stand 1981.
30. Solopysky (PB) K.-Nr. 22. Rechteckiges kleines Fenster mit abgeschrägtem Gewände und Datum 1607. Stand 1975.
31. Solopysky (PB) K.-Nr. 22. Mächtiger Oberteil eines Sattelportals vor dem Anwesen. Stand 1981.
32. Solopysky (PB) K.-Nr. 22. Eintritt in den unterirdischen Hauskeller, aus Teilen spätgotischer Portale zusammengesetzt. Stand 1981.
33. Solopysky (PB) K.-Nr. 22. Renaissance-Kammengewölbe im Wohnteil des Hauses. Stand 1981.
34. Třebnice (PB) K.-Nr. 10. Neu hergerichtetes Tor mit spätgotischem Gewände. Stand 1975.
35. Zemličkova Lhota (PB) K.-Nr. 10. Fragment eines Mühlgangs mit Renaissancecedekor und Datum 1600. Stand 1981.

Lichtbilder J. Škabrada, Zeichnungen der Karten des stabilen Katasters P. Cibulová, Messungen und Zeichnungen der Objekte P. Dostál.