

Dragoun, Zdeněk

**Archeologický výzkum rotundy sv. Jana Křtitele pod Pražským hradem
v r. 1986 a 1987**

Archaeologia historica. 1988, vol. 13, iss. [1], pp. 403-416

Stable URL (handle): <https://hdl.handle.net/11222.digilib/139775>

Access Date: 17. 02. 2024

Version: 20220831

Terms of use: Digital Library of the Faculty of Arts, Masaryk University provides access to digitized documents strictly for personal use, unless otherwise specified.

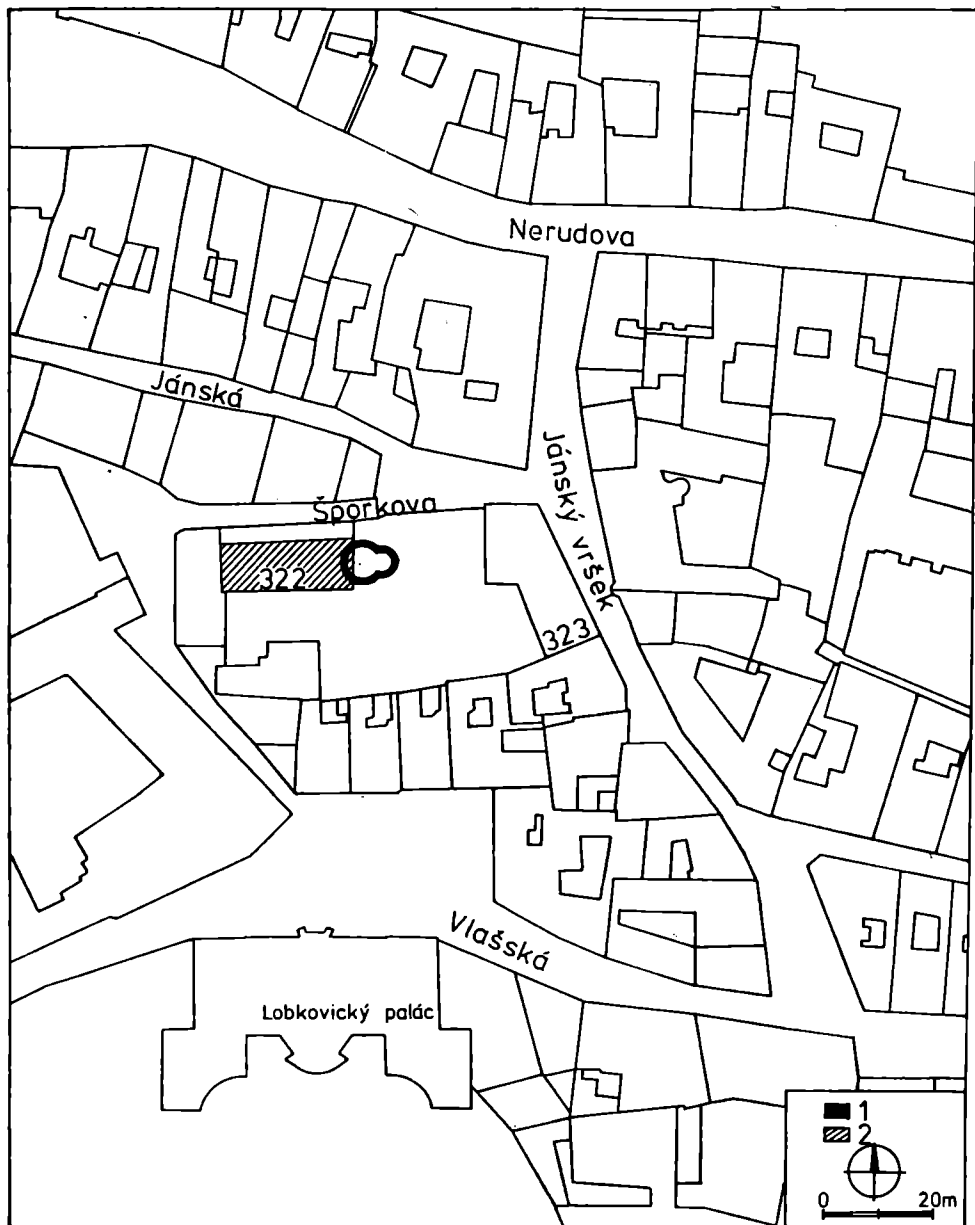
Archeologický výzkum rotundy sv. Jana Křitele pod Pražským hradem v r. 1986 a 1987

ZDENĚK DRAGOUN

V rámci rekonstrukčních prací na území pražského historického jádra se začíná uplatňovat myšlenka regenerace celých historických čtvrtí. V projektové přípravě je tzv. Vojtěšská čtvrť na Novém Městě pražském, na počátku realizace pak oblast Jánského vršku na Malé Straně. V tomto druhém případě se jedná o prostor v údolí mezi jižním svahem Pražského hradu a severním svahem Petřina, zhruba mezi Vlašskou ulicí a horní částí ulice Nerudovy (obr. 1). Ve středověku se v těchto místech rozkládala jedna z předlokačních osad pražského levobřeží — Obora. Nejstarší písemné zprávy o ní hovoří v letech 1278 a 1282 a od té doby je možno sledovat její osudy až do poloviny 17. století, kdy byla připojena k Malé Straně, v jejíchž hradbách se nacházela již od doby Karla IV. Zpráva z r. 1282 hovoří o existenci kostela sv. Jana, takže jeho starší stavební fáze byla obecně předpokládána jako románská. Mladší stavební etapu svatyně představovala obdélná stavba, která byla r. 1784 po zrušení kostela odsvěcena a přestavěna v obytný dům čj. 322/III. V této funkci se nachází dodnes v ohybu Šporkovy ulice. Již v přípravném stadiu projektových prací bylo počítáno s realizací archeologického výzkumu, který provádějí pracovníci archeologického odboru PSSPPOP. Zatímco dlouhodobý předstihový a záchranný výzkum Jánského vršku vede M. Tryml, ohlášenou záchrannou akci v čp. 322/III byl pověřen autor této zprávy. Výsledkem první etapy výzkumu na přelomu let 1985 a 1986 bylo odkrytí nevelkého torza západní partie románské rotundy a zjištění, že podstatnou část stavby je možné předpokládat na zahradě sousedního objektu čp. 323/III. Rozbor ikonografických a písemných pramenů vedl k závěru, že rotunda fungovala jako presbytář podélného kostela až do r. 1784 a byla zbořena až po jeho zrušení [zprávu o první etapě výzkumu včetně vyhodnocení písemných a ikonografických pramenů a přehledu dosavadních názorů na stavební vývoj objektu viz Dragoun 1986, s. 521—530].

Po dohodě s projektantem (SÚRPMO) a investorem (VHMP VÚS) akce regenerace Jánského vršku bylo rozhodnuto ještě v roce 1986 přistoupit k výzkumu zbývající části rotundy, aby mohlo být s objevenou stavbou počítáno v definitivní fázi projektu regenerace této části Malé Strany. Plné porozumění pro archeologický výzkum projevil i vlastník pozemku, Ústav silniční a městské dopravy.

V sezóně 1986 byl prozkoumán celý interiér rotundy a na úroveň podlahy odkryt prostor sakristie severně od kruhové lodi kostela. Vzhledem k tomu, že úroveň terénu na zahradě byla podstatně vyšší než úroveň podlah v interiéru domu čj. 322/III, odhalil výzkum nestejně vysokou partii nadzemního zdiva svatyně, dosahující maximální výšky 203 cm (obr. 2). Vnější líc stavby byl v této fázi výzkumu zachycen jen v ojedinělých sondách. Zjištěný půdorys rotundy je tvořen kruhovou lodí o vnitřním průměru nadzemního zdiva 5,20 m



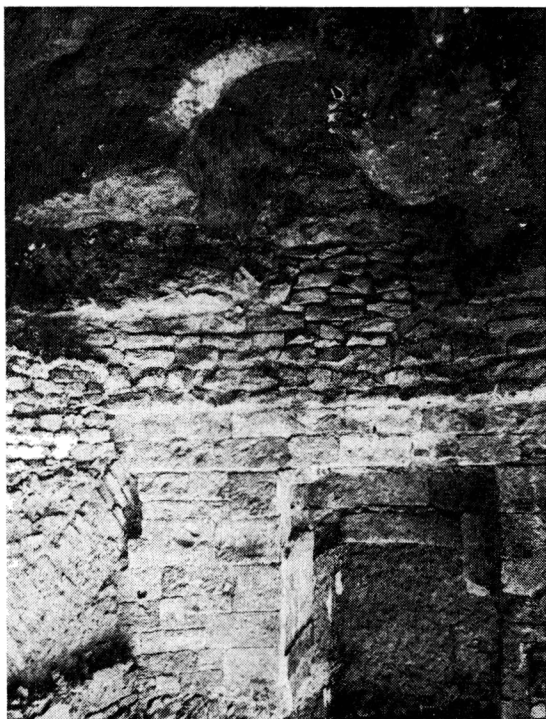
Obr. 1. Situační plán jádra jánského vršku s vyznačením objevené rotundy (1) a mladší obdélné lodi (2) kostela sv. Jana Křtitele. Kresba J. Mourek.

a vnějším 7,30 m při síle zdi 105 cm a půlkruhovou apsidou s vnitřním průměrem 3,70 m a síle zdíva 120 cm, což předpokládá vnější průměr nadzemní části apsidy 6,10 m. Zatímco v interiéru domu čp. 322/III dochované reliktu vnějšího líce nadzemního zdíva rotundy byly vyzděny z kvádrů v pravidelných řádcích o výšce 14–15 cm, vnitřní líc lodi i apsidy rotundy se vyznačuje použitím vyšších kvádrůvých řádků, stejně jako vnější líc na jihovýchodní straně objektu. Výška řádků uvnitř lodi dosahuje maximální hodnoty 24 cm, vně 28 cm, uvnitř apsidy kolísá mezi 17–19 cm. Na řadě míst je dochováno podřezávané spárování. Nadzemní zdívo bylo vytyčeno s pozoruhodnou přesností a opisuje v lodi i apsidě dokonalé kružnice. Samotné kvádrůvky jsou rovněž pečlivě opracovány a některé z nich se vyznačují jemným kamenickým začištěním po obvodu. V apsidě kostela byly kvádrůvky s většími horizontálními rozměry dokonce na své lícové straně zpracovány do mírného oblouku, aby kruhovitá linie stěn byla co nejpravidelnější. Z jižní strany vedl do lodi rotundy původní vstup (obr. 3); na straně severní byl dodatečně vylámán další vstupní otvor, spojující loď se sakristií. Nepravidelná lomová zazdívká pod prahem tohoto vstupu avizovala jeho existenci i ve fázi se starší, nižší úrovní podlahy. Vítězný oblouk nebyl alespoň v dochované partii nadzemního zdíva zvláště upravován a tvořila ho prostá hrana v místě průniku kružnic vnitřního líce lodi a apsidy.

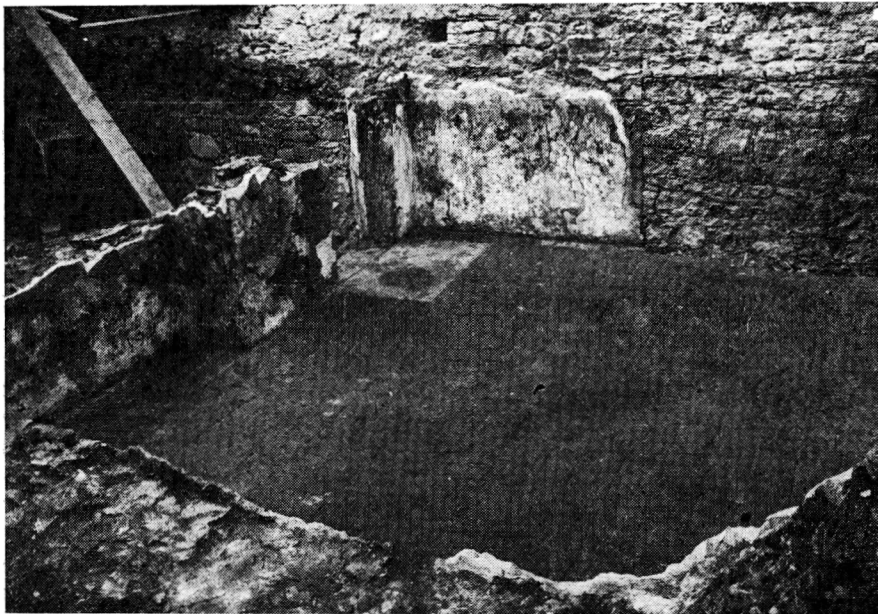
Odkrytí zdíva rotundy i spodní, dříve nadzemní partie východní štítové zdi domu čp. 322/III přineslo i další poznatky o mladší fázi vývoje kostela sv. Jana. Patrně v prvé polovině 16. století, rozhodně před rokem 1562, kdy se kostel již v nové podobě objevuje na tzv. Vratislavském prospektu, byla k rotundě na západní straně přizděna obdélná loď o rozměrech 23,60×9,60 m a rotunda nadále fungovala jako presbytář nové svatyně (Dragoun 1986, s. 525 n). Součástí této stavební etapy byl i vznik rozměrné sakristie na severní straně lodi rotundy a obdélné mladší lodi (obr. 4). Pro současnost obou stavebních úprav hovoří ten fakt, že v jižním úseku východní štítové zdi obdélné lodi spatřujeme 11 cm předstupující sokl s okosením, zatímco na severním úseku sokl realizován nebyl, zjevně z toho důvodu, že by se nacházel v interiéru sakristie. Sakristie měla minimální rozměry 4,60 m ve směru V-Z a stejně ve směru S-J a její rozsah pokračoval jak dále k severu, tak k západu, kde přesahoval přes severovýchodní nároží obdélné lodi. Na celé zachycené ploše sakristie byla zaznamenána souvislá dlažba ze čtvercových keramických dlaždic o rozměrech cca 20×20×45 centimetrů (obr. 4). Ohradní zeď zahrady na této podlaže spočívá a dlaždice zjevně pokračují dále k severu, zeď prodlužující východní štít domu čp. 322/III tuto dlažbu porušuje a pro pokračování sakristie dále k západu svědčí omítka probíhající přes SV nároží obdélné lodi kostela a přizdění zmíněné západní zdi k této omítce. Při přísazení sakristie k okrouhlé lodi rotundy byla část zaobleného zdíva odbourána a jižní stěna sakristie zarovnána s ústupkem ve východní části. Vlastní zdívo rotundy tak bylo enormně zeslabeno v partii vchodu do sakristie na 27 a v nejhlubším bodu ústupku nedosahovalo ani 20 cm (obr. 4). V odhalené partii SV nároží obdélné lodi je zřetelně patrné nárožní kvádrování z velkých opukových kamenů o výšce 32–34 cm, zaznamenané již stavebně historickým průzkumem objektu u nároží jihovýchodního (Heroutová—Líbal—Novosadová 1966, s. 23). Zhruba uprostřed původního rozměru východní štítové zdi byl zachycen vynášecí oblouk, související jednoznačně se stavebními úpravami po zrušení kostela. Tento vynášecí oblouk, zaznamenaný zřejmě jen v nevelkých sondách do vnější omítky domu bez možnosti ověření návaznosti spodní partie zdíva, byl považován za torzo triumfálního oblouku mezi obdélnou lodí a presbytářem kostela (tamtéž s. 13). Zřejmě v souvislosti se zásadní stavební proměnou kostela došlo i ke zvýšení podlahy v rotundě zhruba o 70 cm. Při



Obr. 2. Pohled do interiéru rotundy od severovýchodu po vybrání zásypů. V západní části lodi rotundy jsou patrné hrobové jámy z mladší fáze existence kostela. Foto V. Kvapil.



Obr. 3. Pohled od severu na jižní stěnu lodi rotundy. Nahoře vstupní otvor, vpravo uprostřed zřetelná dvojitá odlišná partie základů. Dole okrouhlá jáma a nad ní otvor do dutiny v základovém sdivu, zarovnaný kameny bez použití pojiva. Foto V. Kvapil.



Obr. 4. Pohled od východu na mladší sakristii se vstupem do rotundy. Omítnuté zdlivo po zřetelnou spáru představuje severní úsek východní žitkové zdi obdélné lodi mladší fáze kostela. Neomítnuté zdlivo vpravo od spáry souvisí s přestavbou svatyně na obytný dům po roce 1764. Foto V. Kvapil.

Obr. 5. Pohled do apsidy rotundy s mladší příčnou zídkou. Statické zpevnění vnitřku apsidy je tvořeno vpravo od zídky rozměrnými kusy pískovce, vlevo drobnějšími opukovými kameny. Foto V. Kvapil.



této příležitosti došlo i k okosení hrany mezi lodí a apsidou do 25—30 cm široké plochy v partii nad novou podlahou, tvořenou podle dvou dochovaných drobných fragmentů keramickými dlaždicemi o jednom dochovaném rozměru 20 cm a výšce 4,5 cm. Patrně statickou funkci měla 60 cm široká zídka, probíhající ve směru S-J napříč apsidou s korunou těsně pod úrovní zvýšené podlahy (obr. 5). Zdivo nad novou dlažbou bylo rovněž nově omítnuto. Červeně malovaná omítka byla plasticky členěna dvěma vystupujícími horizontálními pásy širokými 15 cm, vzdálenými od sebe 45 cm, při čemž spodní z nich nesedal přímo na zvýšenou podlahu. Nad horním plastickým pásem směrem vzhůru pokračovala omítka bílená vápnem. Ve spodní partii nadzemního zdíva se dochovaly reliktů starší omítky, představující dodatečnou úpravu povrchu stěn interiéru rotundy. V první fázi její existence počítáme s neomítnutými stěnami, tvořenými pečlivě opracovanými opukovými kvádríky. Původní podlaha rotundy se nedochovala; jen na jediném místě předzákladu uložený nízký plochý kámen navzděčuje existenci dlažby z opukových placáků. Předzáklad samotný neměl konstantní šířku, ale vystupoval proti nadzemnímu líci o 6—25 cm a byl vyzděn z lomové opuky v ne zcela pravidelných řádcích (obr. 3 a 5).

Všechny uvedené poznatky byly zjištěny po první fázi výzkumu v roce 1986, kterou představovalo vybrání zásypů o mocnosti 320—400 cm. Zásyp byl tvořen několika rozlišitelnými vrstvami navzájem podobného charakteru a obsahoval kromě zlomků opuky, hrud malty a značného množství prežrů i nálezy recentní keramiky a pozůstatky výzdoby rušeného kostela. Jmenovat je možné početné fragmenty štukové výzdoby, zlomky umělého mramoru patrně z oltáře a několik nevelkých partií omítek s částmi malby a nápisů. Identifikováno bylo i torzo nápisu uváděného při popisu ještě stojící stavby v r. 1723 (Hammerschmid 1723, s. 450) a v díle vydaném těsně po jeho zrušení r. 1795 (Schaller 1795, s. 89). Chybné čtení tohoto nápisu, souvisejícího s oborskými privilegii Anny Svídnické, vedl k dlouho tradovanému mylnému předpokladu přestavby kostela královnou Annou, manželkou Ferdinanda I. r. 1546 (Dragoun 1986, s. 522 n.). Z písemných zpráv o odsvěcení kostela je známo, že před stavebními úpravami byl likvidován hřbitov kolem kostela i zrušeny hroby v jeho interiéru (Heroutová—Líbal—Novosadová 1966, s. 5). Této informaci zcela odpovídala stratigrafická situace uvnitř rotundy. Při rušení hrobů byly prakticky zcela odstraněny obě předpokládané podlahy kostela a zásyp zasahoval ještě zhruba 50—60 cm pod úroveň starší z nich a spočíval ve východní části lodi rotundy na zbytku historického nadloží lokality (obr. 2). V západní polovině lodi byly zásypem zaplněny i tři evidentní hrobové jámy, pečlivě vybrané v době rušení kostela, a okrouhlá jáma při jižní stěně lodi před vstupním otvorem (obr. 3). Dna všech uvedených jam byla zahlobena do geologického podloží, tvořeného zde svahovými hlínami a jíly s příměsí drobných úlomků zvětralých břidlic a opuky. Východní stěny všech tří hrobových jam tvoří jedinou linii zhruba uprostřed lodi rotundy a navozují představu existence přesně ohraničené konstrukce, nedovolující pohřbívání ve východní části lodi. Touto konstrukcí mohl být pouze hlavní oltář kostela, neumístěný tedy v apsidě. Jednalo se samozřejmě o oltář mladší fáze svatyně po přístavbě obdélné lodi; v původní rotundě předpokládáme existenci oltáře v apsidě. Umístění mladšího oltáře v lodi rotundy dokládá i popis stavby z počátku 18. století, uvádějící „Altare Maius sub Cuppulla“ (Hammerschmid 1723, s. 449). Zaklenutí lodi rotundy kopulí je tedy doloženo pro mladší etapu kostela, otázku stáří této klenby výzkum jednoznačně řešit nemohl. Okrouhlá jáma měla průměr 110—120 cm a hloubku od původní podlahy 160 cm. Podobná, ale hlubší jáma byla zjištěna v levohradecké rotundě a interpretována jako úkryt pro cenné kostelní vybavení v ne-



Obr. 6. Pohled od západu do interiéru rotundy. Dva hroby náležející k pohřebišti předcházejícímu stavu rotundy. Foto V. Kvapil.

jistých dobách (Borkovský 1965, s. 53), další analogie byla zaznamenána při výzkumu kostela v Dolních Chabrech. Pravděpodobnost funkce zahloubeného objektu jako skryše v našem případě zvyšovala i ta okolnost, že v té části jámy, která odhalovala základy rotundy, byl v těchto základech dodatečně vyhlášen téměř 1 m hluboký nepravidelný otvor, vyplněný pak jen volně loženými kameny bez použití malty nebo jiného pojíva (obr. 3). Kromě kamenité výplně neobsahovala dutina ve zdivu žádné nálezy. V apsidě rotundy spočíval zásyp

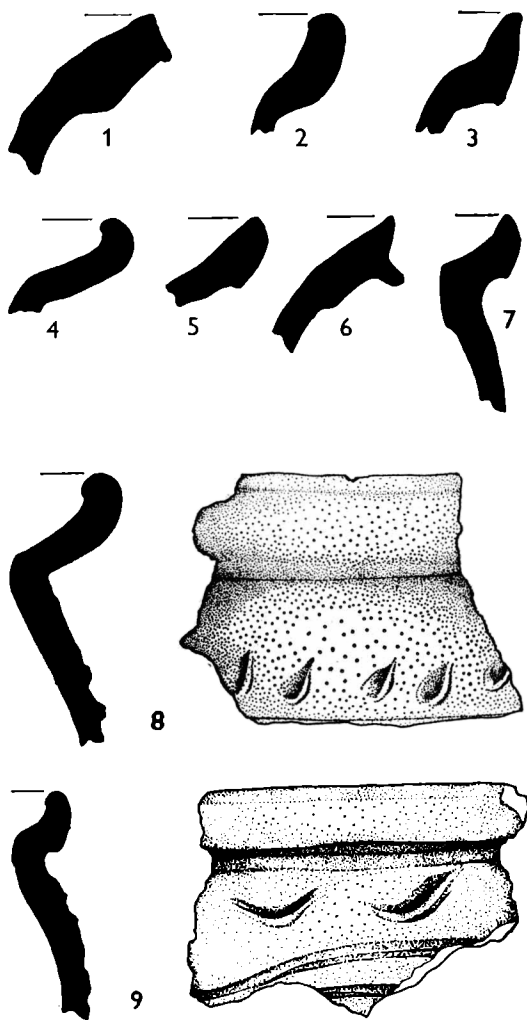


Obr. 7. Cínové záušnice z hrobu č. 6. Foto V. Kvačil.



Obr. 8. Pozůstatky sídlíštního horizontu v interiéru rotundy, tvořené torzem ohniště a kulovou jamkou. Hrana vlevo tvoří obrys hrobových jam, vpravo část dalšího hrobu. Pohled od východu. Foto V. Kvačil.

Obr. 9. Výběr keramických nálezů z interiéru rotundy. 1–3 zlomky nalezené mezi kameny substrukce v apsidě, 4–7 nálezy z nejmladší vrstvy horizontu staršího než rotunda, 8–9 keramika ze starší partie sídlištního horizontu. Kresba S. Svatošová.



na souvislé vrstvě kamenů, tvořících zřejmě její statickou substrukci s výrazným lícem z rozměrných pískovcových desek v místě triumfálního oblouku a ve východní části apsidy z nevelkých nepravidelně ložených kusů opuky (obr. 5).

Možnost rozebírání historického nadloží tedy přinesla pouze východní polovina lodi rotundy. Na nevelké ploše zde byly odkryty čtyři kostrové hroby, z nichž tři byly porušeny buď vlastní stěnou rotundy nebo substrukcí v apsidě (obr. 6). Z nich nejdůležitější byl jediný hrob dospělé osoby, výrazně porušený jižní stěnou lodi rotundy, který obsahoval v partii lebky dvě cínové esovité záušnice o průměru cca 4 cm a síle drátu 4 mm (obr. 7). Záušnice byly vyzdviženy ve velmi špatném stavu a naděje na jejich uchování je nepatrná. Cínové záušnice se v Čechách vyskytují jen zřídka a je možné je klást do období od konce 10. do konce 12. století [Krumphanzlová 1974, s. 56]. Jen o málo menší cínová záušnice o totožné síle drátu byla nalezena v hrobu č. 40 v Radomyšli

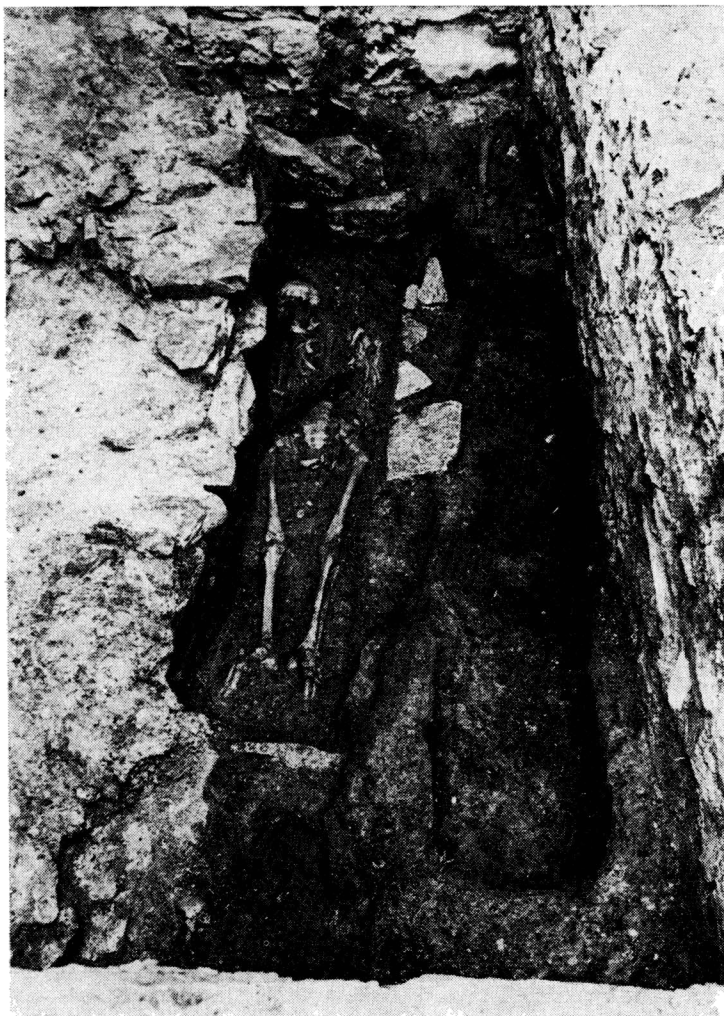
a je datována do 12. století [Nechvátal—Radoměrský 1964, s. 675 n]. Uvedené hroby porušovaly nízké sídlištní souvrství s torzem ohniště a několika křivými jamkami (obr. 8). Po rozebrání zbytku nadloží a vybrání výplně hrobů byla odhalena i hlubší partie základů rotundy, zděna znovu odlišným způsobem. Zdivo je nepravidelně kladeno do výkopu a bohatě zaléváno maltou, vytlačenou přes líní zdiva a zaplňující prostor základového vkopu. V místě dotyku nepravidelného a hrubě řádkovaného základu vystupuje prvý z nich a vytváří tak druhý nepravidelný předzáklad 10—30 cm široký, výrazně kónický ve své horní partii (obr. 3). Tento způsob vyzdění základů nasvědčuje tomu, že původní podlaha rotundy byla položena zhruba o půl metru nad úroveň terénu v době stavby. Rozdíl mezi terénem a podlahou byl pravděpodobně v době stavby vyrovnán navážkou, která byla společně s oběma podlahami zlikvidována při vybírání hrobů po odsvěcení kostela. Popsané torzo historického nadloží přineslo i charakteristické keramické nálezy. Z hlíny mezi kameny substrukce apsidy pochází fragment archaického zduřelého okraje (obr. 9:1) a z nevelkého úseku nejmladší dochované vrstvy, překrývající hrob se záušnicemi, pak několik okrajů (obr. 9:4—7) včetně vyspělejší formy okraje zduřelého (obr. 9:6). Nízké sídlištní souvrství, porušené hroby, je charakterizováno okrají s kalichovitou profilací (obr. 9:8, 9).

V roce 1987 se dosud probíhající výzkum soustředil na plochu sakristie a východní část interiéru apsidy. V apsidě nebyla zatím vyzvednuta západní část substrukce, tvořená velkými pískovcovými deskami. Východní partie substrukce za příčnou patrně statickou zídou z mladší stavební fáze, reprezentovaná menšími opukovými kameny, byla rozebrána a pod ní odkryta torza dvou skeletů a jedné snad hrobové jámy, všechny porušené zdívkou apsidy.



Obr. 10. Zdivo starší sakristie. Vlevo koruna odsekané partie rotundy. Pohled od severovýchodu. Foto V. Kvapil.

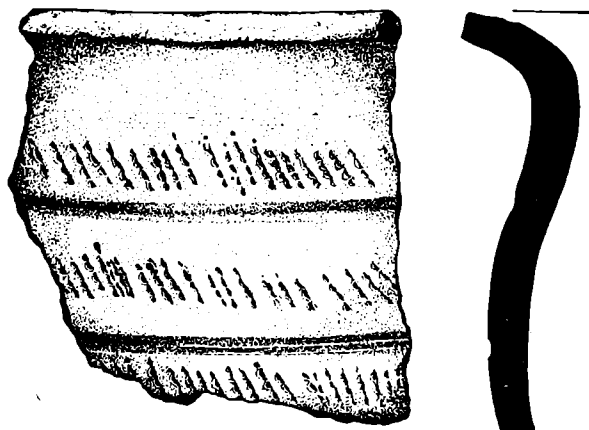
Plocha sakristie představuje z hlediska výzkumu velmi důležité místo. Neporušená podlaha dokládala skutečnost, že v době po zrušení kostela nebyly v těchto místech likvidovány pohřby a poskytovala naději na zachycení staršího horizontu hrobů, případně zbytků sídlištní situace. Po rozebrání podlahy bylo zaznamenáno zdivo starší nevelké sakristie o vnitřních rozměrech 3,60×2,10 m (obr. 10) s nepatrným zbytkem podlahy z keramických dlaždic o rozměrech 20×20×5,5 cm. Již tato sakristie likvidovala částečně zdivo rotundy ve snaze zvětšení prostoru a zarovnění své jižní stěny. Odkrytí starší sakristie vysvětlilo i existenci zazdívký pod prahem vstupního otvoru do sakristie mladší. Po přizdění první sakristie byl prolomen vstup do lodi rotundy s prahem v úrovni její původní podlahy a po výrazných úpravách mladší fáze, kdy vznikla i nová roz-



Obr. 11. Hroby v interiéru starší sakristie. Uprostřed hrob s kamenným obložení a zbytky rakve, stratigraficky starší než základy rotundy. Foto V. Kvapil.

měrnější sakristie, byl i vchod situován na stejném místě, pouze zvýšen souhlasně se zvýšením nových podlah. Vně starší sakristie byly zatím odkryty čtyři hroby, všechny bez výbavy. Keramické nálezy z jejich zásypu je řadí do vrcholného či pozdního středověku. Uvnitř starší sakristie bylo zachyceno celkem pět hrobů, vesměs starších než tato stavba a ve dvou případech starších než samotná rotunda. Jeden z těchto hrobů se vyznačoval kamenným obložením mezi stěnou rakve a stěnou hrobové jámy (obr. 11). I ve všech těchto případech postrádáme jakékoliv vybavení pohřbených.

V druhotném uložení bylo v těchto partiích výzkumu nalezeno i několik úlomků keramiky, odlišující se od střepů získaných v minulém roce, patřících do okruhu keramiky s kalichovitou a zduřelou profilací okraje. Nejvýraznější fragment byl získán ze základového vkopu starší sakristie a hlásí se svým formováním i výzdobou do středohradištního období (obr. 12). Velikost střepu a jeho ostré lomy nenasvědčují tomu, že by se na místo uložení dostal ze vzdálenějších míst (např. splachem z Pražského hradu) a považujeme jej proto za doklad počátků zdejšího osídlení.



Obr. 12. Fragment středohradištní nádoby ze základového vkopu starší sakristie. Kresba S. Svatošová.

Archeologický výzkum na parcele čp. 323/III v letech 1986 a 1987 potvrdil předpoklad existence románské rotundy sv. Jana Křtitele a přinesl upřesnění informací o stavebním vývoji objektu od prosté rotundy s východní apsidou, rozšířené později o nevelkou sakristii na severní straně až k rozměrné stavbě s obdélnou lodí, jejíž presbytář tvoří původní rotunda, doplněná novou větší sakristií. Keramika nalezená v nejmladších partiích horizontu staršího než stavba kostela za současného stavu poznání pražské raně středověké keramiky nasvědčuje spíše mladšímu původu rotundy, než bylo její předběžné datování do 1. poloviny 12. století (Dragoun 1986, s. 525). Původní sakrální stavba byla realizována již na místě poměrně intenzivního staršího pohřbívání, jemuž předcházelo zatím blíže nespecifikované osídlení. Nejstarší nalezená keramika dovoluje uvažovat o počátcích zdejšího osídlení v podstatně starší době, než se dosud předpokládalo. Nastíněné závěry je nutno chápat jen jako předběžné shrnutí výsledků nadále probíhajícího výzkumu.

Literatura

- Borkovský Ivan 1965: Levý Hradec, Praha.
Dragoun Zdeněk 1986: Rotunda sv. Jana v Oboře, Památky a příroda 11, s. 521—530.
Hammerschmid Johann Florian 1723: Prodromus Gloriæ Pragenae, Praha.
Heroutová Marie—Lšba Dobroslav—Novosadová Olga 1966: Pasport domu čp. 322 III, odd. dokumentace PSSPOP.
Krumphanzlová Zdeňka 1974: Chronologie pohřebního inventáře vesnických hřbitovů 9.—11. století v Čechách, PA LXV, s. 34—110.
Nechvátal Bořivoj—Radoměřský Pavel 1964: Mladohradištní pohřebiště v Radomyšl u Strakonice, AR XVI, s. 655—685.
Schaller Jaroslav 1795: Beschreibung der Königlichen Haupt- und Residenzstadt Prag II, Praha.

Zusammenfassung

Archäologische Erforschung der Rotunde St.-Johannes-des-Täufers unterhalb der Prager Burg in den Jahren 1986-87

In den Jahren 1986 und 1987 wurde im Garten des Hauses Nr 323/III auf Jánský—Hügel unterhalb der Prager Burg archäologische Grabung durchgeführt. Sie knüpfte an die an der Wende der Jahre 1985 und 1986 realisierte Rettungsforschung an, bei der man im Interieur des Hauses Nr 322/III den Westteil der romanischen Rotunde St.-Johannes-des-Täufers, der Kirche der Vorlokationsgemeinde Obora, entdeckt hatte.

Die Grabung legte den ganzen Rotundengrundriß frei, der durch ein kreisförmiges Schiff mit Innendurchmesser 5,20 m und Außendurchmesser 7,30 m bei der Mauerwerkstärke 105 cm und durch eine halbkreisförmige Apside mit Innendurchmesser 3,70 m und Außendurchmesser 6,10 m bei der Mauerwerkstärke 120 cm gebildet wurde. Das oberirdische Mauerwerk der Rotunde blieb in einzelnen Teilen in der Höhe von mehr als 2 m erhalten und war durch sorgfältig bearbeitete Pläuerquader mit Zellenhöhe 14—28 cm gebildet. Der Eingang wurde in der Südwand der Rotunde entdeckt, an der Nordwand stellte man zwei Phasen der Sakristei fest. Die umfangreichere jüngere Sakristei hängt mit dem Gesamtumbau der Kirche am Anfang des 16. Jahrhunderts zusammen, während dessen zur Westseite der Rotunde ein rechteckiges Schiff zugebaut wurde, und die Rotunde diente weiterhin als Präbyter des neuen Baus. Damals wurde auch der Fußboden um 70 cm erhöht.

Die bisherige Erforschung enthüllte im Rotundeninterieur und in den beiden Sakristeien Überreste historischen Hangendes. Es wurde die Existenz einer als der Rotundenbau älteren Grabstätte belegt; in einem Grab fand man die Grabbeigabe — zwei S-förmige Zinnohringe mit dem Durchmesser 4 cm und der Drahtstärke 4 mm. Diese Grabstätte verletzte das ältere Siedlungshorizont, das bisher nur in einem kleinen Torso freigelegt wurde. Die ältesten Keramikfunde, die im gegenwärtigen Stadium der abgeschlossenen Grabung in Sekundärlagerung gefunden wurden, können in die mittlere Burgwallzeit datiert und für Belege der Anfänge der Lokalitätsbesiedlung gehalten werden.

Abbildungen

- Abb. 1. Situationsplan des Kerns von Jánský—Hügel mit der Bezeichnung der entdeckten Rotunde (1) und des jüngeren rechteckigen Schiffs (2) der Kirche St.-Johannes-des-Täufers. Zeichnung: J. Mourek.
Abb. 2. Blick in das Rotundeninterieur vom Nordosten nach der Aushöhlung der Aufschüttung. Im Westteil des Schiffes sind Grabgruben aus der jüngeren Phase der Existenz der Kirche deutlich zu sehen. Photo: V. Kvapil.
Abb. 3. Nordansicht der Südwand des Rotundenschiffs. Oben die Eingangsöffnung, rechts inmitten zwei verschiedene Teile des Unterbaus. Unten eine rundliche

- Grube und darüber die Öffnung in den Hohlraum im Grundmauerwerk, mit Steinen ohne Bindemittel gefüllt. Photo: V. Kvapil.
- Abb. 4. Ostansicht der jüngeren Sakristei mit dem Eingang in die Rotunde. Das bis zur deutlichen Fuge angeworfene Mauerwerk stellt den Nordabschnitt der östlichen Giebelmauer des rechteckigen Schiffes der jüngeren Phase der Kirche dar. Das unbeworfene Mauerwerk rechts von der Fuge hängt mit dem Umbau des Heiligtums in ein Wohnhaus nach dem Jahre 1784 zusammen. Foto: V. Kvapil.
- Abb. 5. Blick in die Rotundenapside mit einer jüngeren kleinen Quermauer. Der statischen Verfestigung des Apsideninneren dienen umfangreiche Sandsteinstücke rechts von der Mauer und kleinere Pläuersteine links. Photo: V. Kvapil.
- Abb. 6. Westansicht des Rotundeninterieurs. Die zwei Gräber gehören der Grabstätte an, die sich dort vor dem Rotundenaufbau befunden hatte. Photo: V. Kvapil.
- Abb. 7. Zinnohringe aus dem Grab Nr 6. Photo: V. Kvapil.
- Abb. 8. Überreste des Siedlungshorizonts im Interieur der Rotunde — Teil einer Feuerstätte und ein Pfostenloch. Die Kante links bildet den Umriss von Grabgruben, rechts ein Teil eines späteren Grabs. Ostansicht. Photo: V. Kvapil.
- Abb. 9. Auswahl aus Keramikfunden aus dem Interieur der Rotunde. 1—3 Bruchstücke, die zwischen den Substruktionssteinen in der Apside gefunden wurden, 4—7 Funde aus der jüngsten Schicht des Horizonts, das älter ist als die Rotunde, 8—9 Keramik aus dem älteren Teil des Siedlungshorizonts. Zeichnung: S. Svatošová.
- Abb. 10. Mauerwerk der älteren Sakristei. Links die Krone des abgemeißelten Teils der Rotunde. Nordostansicht. Photo: V. Kvapil.
- Abb. 11. Gräber im Interieur der älteren Sakristei. In der Mitte ein Grab mit Steinverkleidung und Sargüberresten, Stratigraphisch älter als der Grundbau der Rotunde. Photo: V. Kvapil.
- Abb. 12. Fragment eines Gefäßes aus der mittleren Burgwallzeit aus der Gründungsfuge der älteren Sakristei. Zeichnung: S. Svatošová.