

Škabrada, Jiří; Syrová, Zuzana

Dům čp. 171 v Čisté u Litomyšle

Archaeologia historica. 1989, vol. 14, iss. [1], pp. 325-336

Stable URL (handle): <https://hdl.handle.net/11222.digilib/139847>

Access Date: 16. 02. 2024

Version: 20220831

Terms of use: Digital Library of the Faculty of Arts, Masaryk University provides access to digitized documents strictly for personal use, unless otherwise specified.

Dům čp. 171 v Čisté u Litomyšle

JIŘÍ ŠKABRADA—ZUZANA SYROVÁ

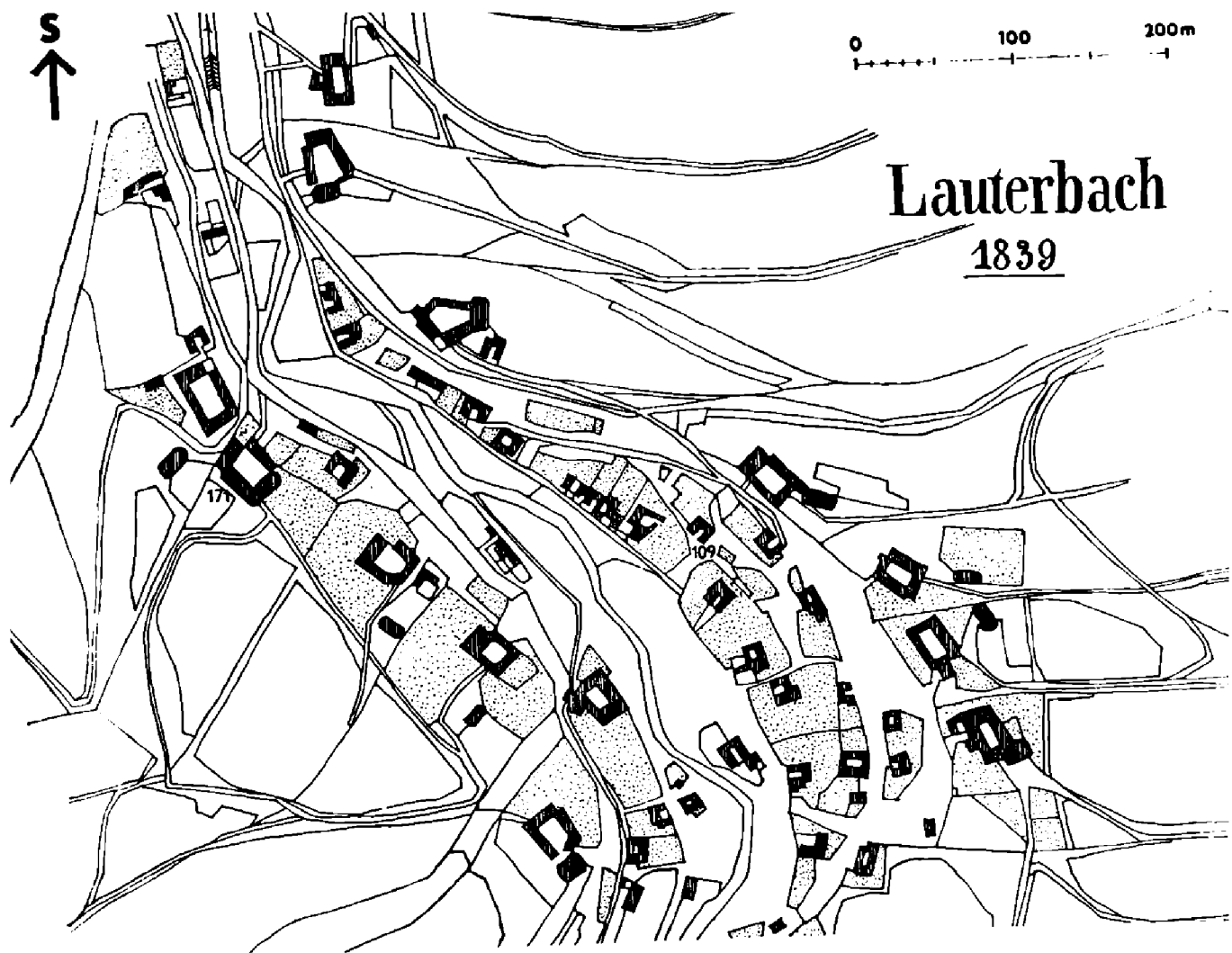
Jedním z přínosů bádání o lidové architektuře v posledních letech je odhalování stále starších objektů, a to nejen zděných, ale i dřevěných. Jejich poznání prodělává skutečně rychlý vývoj mj. i díky počátkům nasazení exaktních datovacích metod, zejména dendrochronologie. Jestliže bylo ještě nedávno možné rysy pozdně středověké vývojové etapy našich vesnických domů vytyčovat alespoň rámcově (Vajdiš 1980), můžeme už dnes i díky některým jasnozřivým starším pracem (Matoušek 1927—28) o našem pozdně středověkém vesnickém domě vyslovovat nejen konkrétnější analýzy jednotlivých objektů (např. Živohošť čp. 22, okr. Benešov, Kvíllice čp. 10, okr. Kladno, Lučice čp. 2, okr. Klatovy a další), ale i první pokusy o souhrnnou představu (Škabrada 1986).¹ Následující stať podává předběžnou zprávu o identifikaci a první etapě průzkumu a dokumentace dalšího takového objektu, která proběhla v dubnu a srpnu 1988.

Vesnice Čistá (dříve Litrbachy) u Litomyšle, okr. Svitavy, je částí zhruba patnáctikilometrového téměř nepřetržitého řetězce údolní lánové sídelní struktury středověkého původu, která začíná těsně za Litomyšlí Benátkami a pokračuje dále k jihu a jihovýchodu přes Čistou na Trstěnici, Chmelík, Karle a Ostrý Kámen.

Dům bývalé usedlosti čp. 171 leží na levém, západním břehu říčky Loučné mezi cestou a patou poměrně strmého svahu. Mapa stabilního katastru tu v roce 1839 zachytila žlutě značenou, tedy převážně dřevěnou výstavbu uzavřené dvorcové usedlosti. Dům je situován čelem obytné části k severovýchodu k cestě, od níž je oddělen předzahrádkou. Jeho podélná dvorová vstupní strana je otočena k jihovýchodu. Severovýchodní a jihozápadní strana dvora byla uzavřena hospodářskými budovami, jihovýchodní stranu proti domu tvořila polygonální stodola. Užší hospodářská budova se na mapě stabilního katastru dotýká obytné části domu ve východním rohu, takže čelní i dvorová strana obytné místnosti byly volné. Součástí tohoto hospodářského křídla, zbořeného v padesátých letech, byla údajně sýpka v patře nad vjezdem. Bezprostředně se k domu přimykalo širší kolmé křídlo, navazující na jeho zadní část směrem k jihovýchodu. Byly v něm bezpochyby chlévy; v téže situaci je mladší hospodářská budova i dnes.

Dům je převážně roubený, z větší části patrový. Má sedlovou střechu vpředu se strmým obdélným kabřincem, pod kterým je lichoběžníkový štít dole svlsle a nahoře vodorovně bedněný. Podle sdělení majitele bývalo na štítě prkno s datováním snad ze čtyřicátých let 18. století. Vzadu je v krovu, pohlčeném mladší přístavbou, dochována konstrukce strmé valby respektive vysokého podlomení.

Půdorysné členění přízemí je v zásadě pětidílné, z větší části ve dvou-



Obr. 1. Čistá, okr. Svitavy – výřez z mapy stabilního katastru z roku 1839. Černě – objekty značené v originále červeně (zděné), šrafovane – objekty značené v originále žlutě (dřevěné). Zvýrazněna usedlost čp. 171 a malá usedlost čp. 109 (?) s dochovanými zbytky roubené klenby v komoře (obr. č. 7). Kresba Z. Syrová.

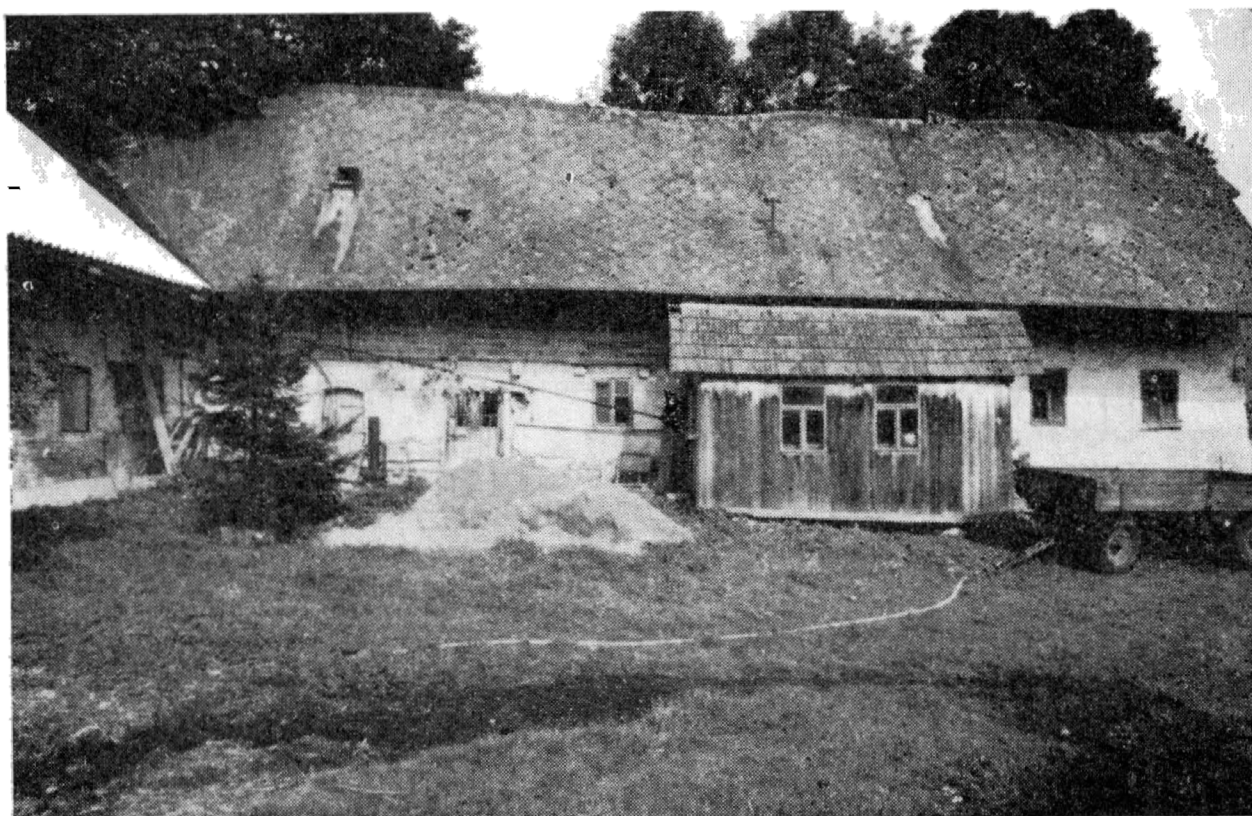
traktovém uspořádání. Druhý užší trakt je přízemní, takže příčný řez domu je nesymetrický. Před vstupem do síně je novodobí bedněná veranda. Siň, rozdělená dnes prkennou přepážkou, má strop se dvěma příčnými trámy, podvlečený dalším hraněným průvlakem v linii, odpovídající druhému traktu v sousedících prostorách. V oblasti křížení trámů na straně k obytné části jsou shora dlaby, signalizující bývalou existenci dřevěného komína resp. dymníku. Zadní stěna síně se zrušenými dveřmi, jimiž se dalo procházet za dům, je z lomové opuky.

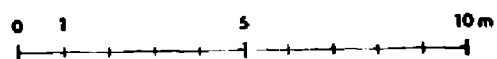
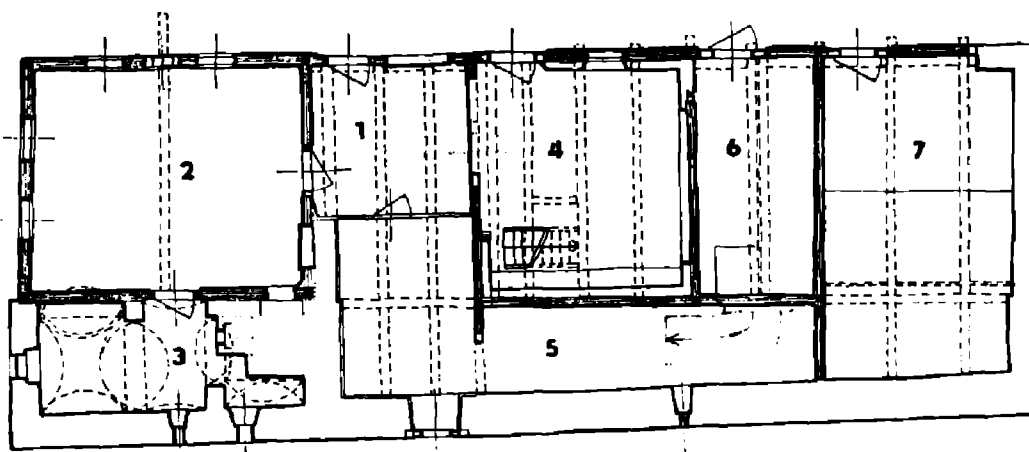
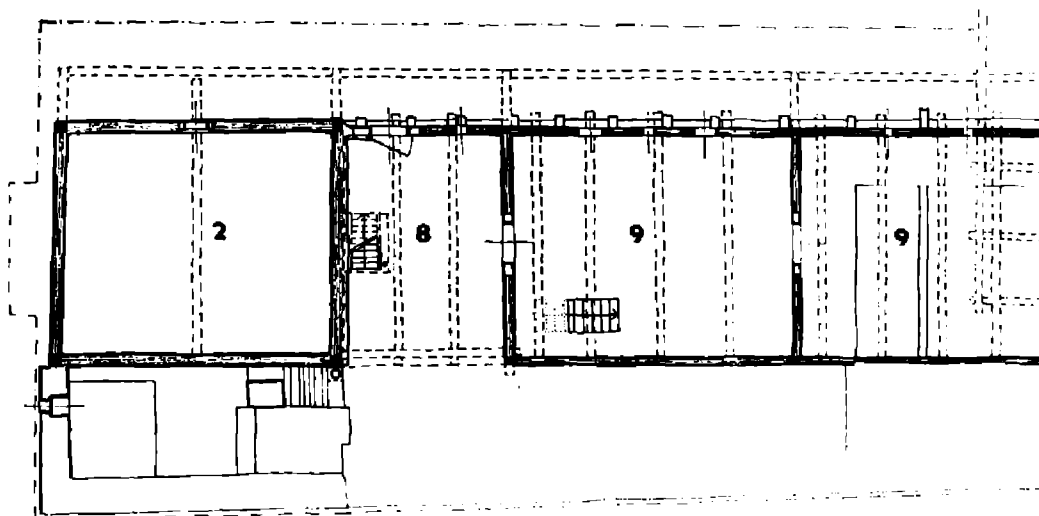
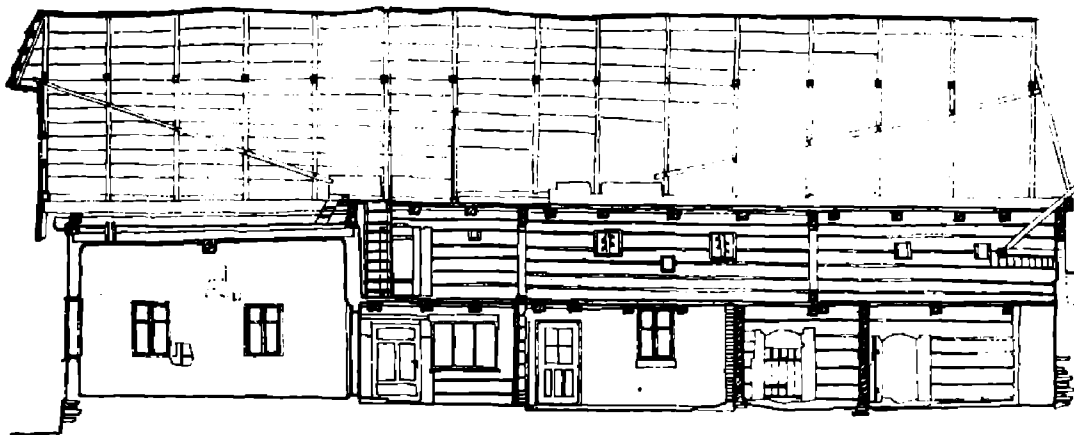
Z přední části síně se vstupuje do obytné místnosti s půdorysnými rozměry cca 5×6 metrů ($494-6 \times 597-9$ cm) s výškou 325 cm u čelní stěny a 350 cm u vstupu ze síně. Strop je povalový, podepřený uprostřed jedním hraněným okoseným trámem. Ve středu místnosti je na spodní straně trámu větší plocha, vytvořená odstupněným oblým ukončením výběhů okosení. Trám vystupuje oběma konci za podélné stěny, více na straně do dvora. Na 495 cm šířky obytné místnosti je dvacet povalů, s profily téměř 25 cm, což je jen o málo méně než u kuláčů ve stěnách (v sondě na čelní stěně byl změřen průměr 28 cm). Při rozích stropu u čelní stěny jsou z půdy patrné dva symetricky umístěné průduchy, které byly ze spodní strany dodatečně ucpané a zabílené.

Obr. 2. Čistá čp. 171, pohled na obytnou část domu s jizbou ze dvora. Foto J. Škabrada, 1988.



Obr. 3. Čistá čp. 171, dvorkové průželi domu s novodobou verandou před vstupem a odřízanou pavlačí u zadní patrové části. Vlevo mladší kolmé hospodářské křídlo. Foto J. Škabrada, 1988.





Obr. 4. Čistá čp. 171, půdorys (dole přízemí, nahoře patro) a podélný řez. 1 – vstupní síň, 2 – jízdna (dosahující až do patra), 3 – kuchyně, 4 – třetí díl půdorysu, 5 – prostor se vstupem do sklepa, 6 a 7 – 4. a 5. díl půdorysu, 8 – horní síň, 9 – komory. Zaměření a kresby J. Syrový a autoři, 1988.

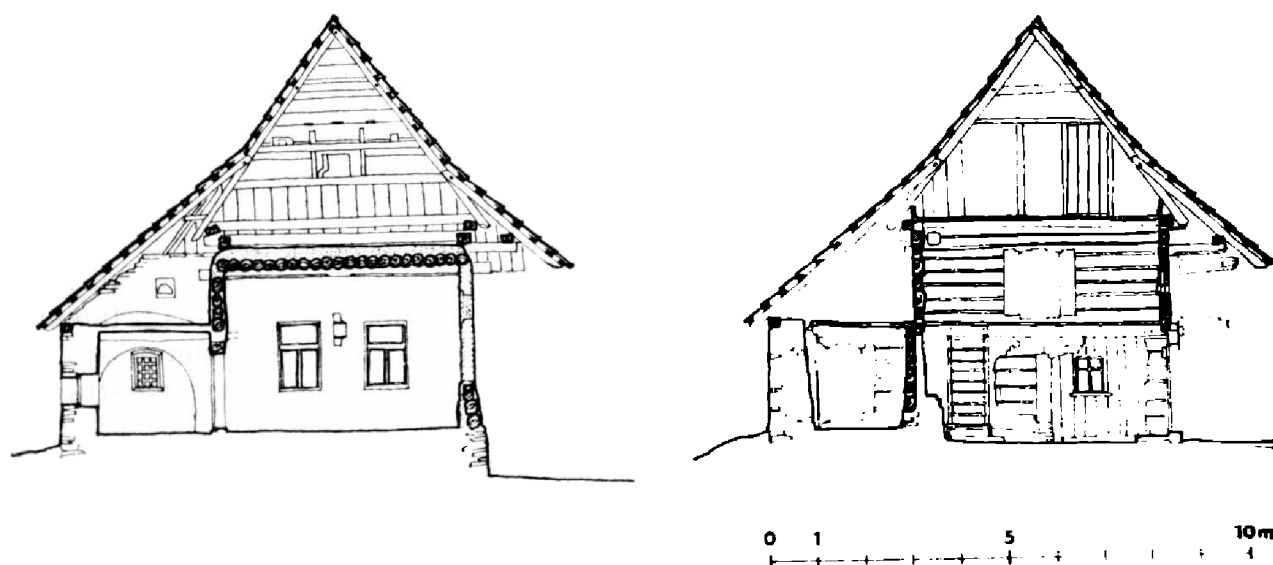
V místech, kde roubení obytné místnosti vystupuje nad klenbu druhého traktu, je patrné částečné ztesání vnější strany kuláčů v roubené stěně. Na vnější i vnitřní straně stěn i na stropu shora je izolační vrstva hliněné omazávky, z níž vystupuje jenom čelo jednoho trámu ve východním nároží v úrovni horního ukončení oken.

V čelní i boční dvorové stěně obytné místnosti je po dvou novodobě zvětšených oknech. Mezi okny a stropem ve dvorové stěně se podařilo sondou zachytit další otvor, tentokrát ještě se starou trámovou zárubní. Kromě odkrytí pravého dolního rohu zárubně jsme sledovali obvod šikmé špalety provedené kolem celého otvoru v hliněné omazávce. Světlostou velikost otvoru lze odhadnout na cca 46×49 cm. Dřevo zárubně a snad i navazujících trámů stěny je zčernalé; větší sonda v budoucnu ukáže, zda interier byl původně bez omazávky. Celý otvor včetně špalety v interiérové omazávce byl v mladší době zrušen a vyplněn hliněnou mazanicí. Poblíž tohoto otvoru byl ve stěně odkryt odříznutý konec bidla profilu 12×14,5 cm s odpovídajícím druhým koncem v protější stěně.

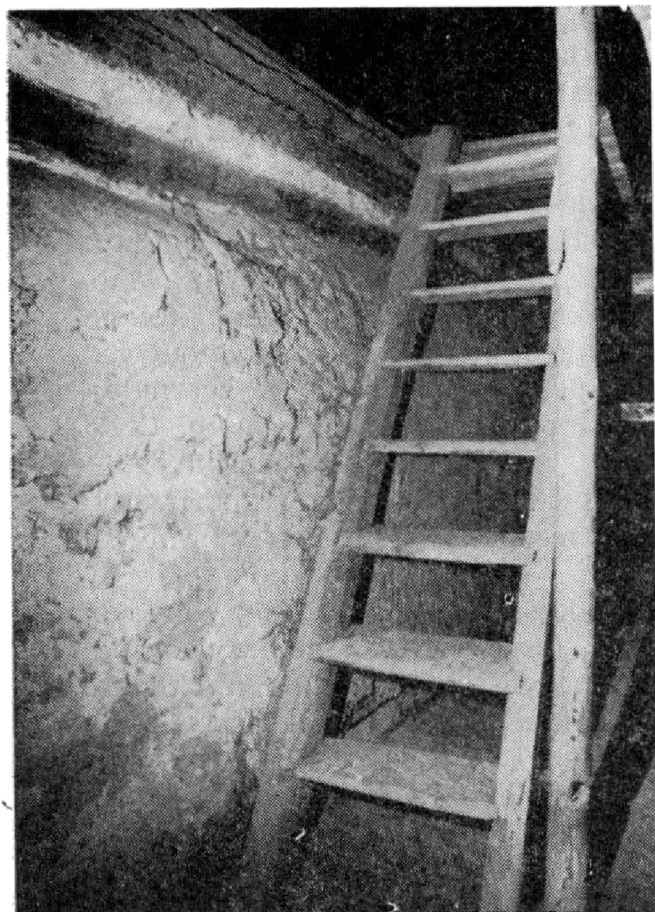
Vedle roubené obytné místnosti je ve vedlejším traktu úzký, z lomové opuky zděný prostor, který měl funkci kuchyně. Je v klenbách členěn pasy na tři díly — valeně klenutou část s podezděným vyústěním komína a blokem pece na straně k síni, segmentově klenutý střední díl se vstupem z obytné místnosti a plackou klenutý díl při čelní stěně domu.

Opuková vnější stěna druhého traktu pokračuje až na konec domu. Na styku s příčnými roubenými stěnami je zřejmé, že její zděná podoba je dodatečná. Dobře je to patrné u zbytků sedlového dřevěného portálu, jímž se ze zadní části síně vstupovalo do chodbovitého prostoru, z něhož se esovitou šíjí sestupovalo do kamenného valeně klenutého sklepa, situovaného pod zadní částí domu.

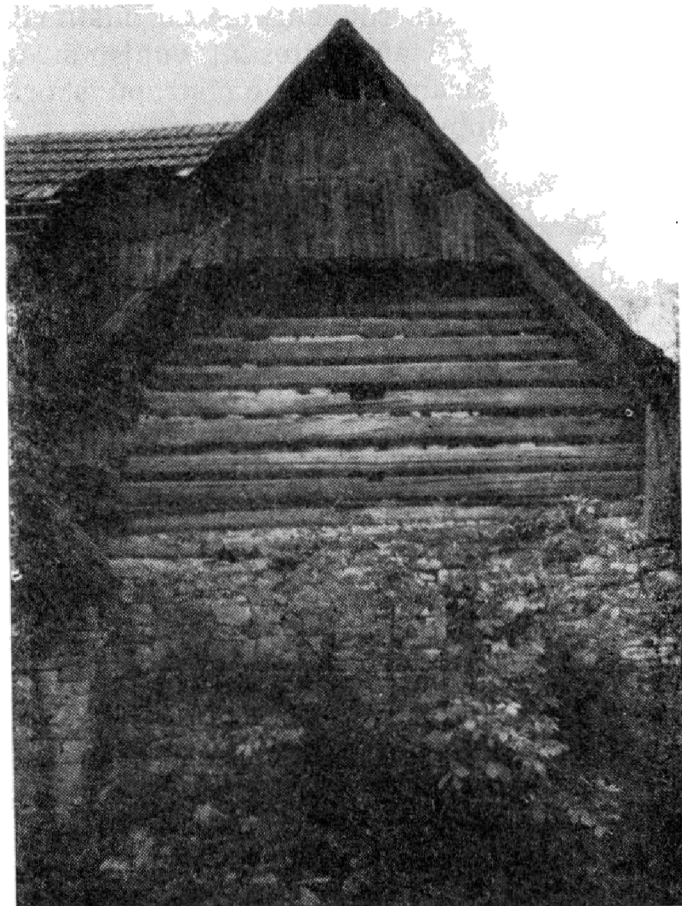
Třetí díl domu byl přístupný ze síně sedlovým portálem, jehož zbytek se zachoval u vyříznuté části stěny, ale také ze dvora, kde je u novodobého vstupu rovněž zbytek zárubně portálu. Části roubených stěn této místnosti byly novodobě přezděny nebo obezděny, okno do dvora má novodobou úpravu. Strop je trámový se čtyřmi hraněnými trámy, s bezpochyby dodatečně situovaným žebříkovým schodištěm do patra. Čtvrtý půdorysný díl v hlavním traktu je úzký,



Obr. 5. Čistá čp. 171, přízné řezy jizbou (vlevo) a třetím dílem půdorysu. Zaměření a kresby J. Syrový a autoři, 1988.



Obr. 6. Čistá čp. 171, horní část roubeného bloku jízby s izolační hliněnou omazávkou, vyčnívající do prostoru horní síně. Nahoře vyrovnávací roubená ohrádka pro usazení krovu, vpravo schody na půdu. Foto J. Škabrada, 1988.



Obr. 7. Čistá čp. 109(7), zadní štít domu v patře s roubenou komorou, jejíž část vsunutá do krovu byla uzavřena roubenou poloklenbou. Foto J. Škabrada, 1988.

přístupný ze dvora dalším sedlovým portálem. Na jednom z dvojice stropních trámů spočívá příčná stěna mezi komorami v patře, které nekorespondují s půdorysem přízemí. Zadní část místnosti má zvýšenou podlahu nad sestupem do sklepa. Zvýšení podlahy nad sklepem se uplatňuje ve větší zadní polovině poslední místnosti přízemí, která je propojena i do druhého traktu. Vstupuje se do ní opět sedlovým portálem ze dvora. Zadní stěna je přezděná v souvislosti s mladší úpravou přiléhající hospodářské budovy.

V patře se v přední části domu uplatňuje horní omazaná část bloku obytné místnosti. Do výškové úrovně trámových stropů horní síně a komor chybí od hliněné mazaniny na stropních povalech pouhých 50 cm; tento rozdíl je vyrovnán roubenou ohrádkou, na níž je plynule osazen krov. V horní síni jsou kromě schodů do půdy dva portály — na někdejší pavlač a do první velké komory, kterou se prochází do druhé komory, přístupné opět sedlovým portálem. Roubení patra je provedeno z hraněných trámů spojovaných na rybinu; stěny patra ustupují o šířku trámu dovnitř oproti stěnám přízemí. Na dvorové straně domu byla pavlač, propojená s patrem pouze portálem v síni, u něhož se dochovaly i staré dveře s točnicí. Po pavlači, odstraněné v nové době, se uchovaly vyčnívající části odřezaných nosných trámů. V sousedství portálu ze síně na bývalou pavlač se uplatňují vysunutá konce dvou trámů z bloku obytné místnosti, na koncích s dlaby, které snad souvisely rovněž s konstrukcí odstraněné pavlače.

Krov je hambalkový, konstruovaný symetricky nad základním traktem do-

mu. Nad vedlejší trakt i nad zápraží je střecha protažena námětky. Podélné zavětrování je zajištěno (kromě zmíněné konstrukce zadního podlomení) jen dvěma dlouhými tyčemi, přibitými dřevěnými kolíky šikmo přes krokve na dvorové straně střechy. Horní partie krovu, zejména nad obytnou částí, jsou do černa zakouřené.

Nejstarší částí domu je roubená obytná místnost budovaná jako samostatný roubený blok. Má všechny atributy středověké jizby — výšku, typ stropu, bidlo, a zejména horní větrací otvor. Přesnější datování můžeme z vesnického prostředí zatím opřít jenom o několik málo srovnání: jizba v Živohošti z roku 1617 byla nižší (pokud měla původní úroveň podlahy) a měla menší větrací otvor; jizba v Lučici, pro jejíž stavbu bylo dřevo káceno roku 1556, měla srovnatelné parametry včetně velikosti větracího okna v podstatě identické. Můžeme tedy vyslovit předběžný pracovní předpoklad, že jizba pochází ze 16. století, snad spíše ze druhé poloviny.

Situování větracího okna by nemělo překvapovat navzdory tomu, že jizby v Živohošti i Lučici mají tyto otvory v čelních stěnách. Archaický mladší vesnický srovnávací materiál z českých zemí i Slovenska a zejména alpské dymné jizby poskytují vcelku rovnoměrné zastoupení obou možností, právě tak, jako jizby z našich středověkých hradů a městských domů. Můžeme připomenout i kresbu J. Langer, která zachytila předpokládaný vzhled zaniklé středověké vsi Pfaffenschlag, rovněž se zastoupením obou variant umístění větracích oken ve stěnách jizeb (Langer—Vařeka 1983, str. 29). Umístění větracích oken v boční stěně snad ovlivnilo i to, že při postupném zaplňování obvodu dvora se hospodářské budovy mohly přistavovat i k čelní stěně domu; boční stěna s pohledem do dvora však vždy zůstala volná.

O uspořádání dalších částí středověké stavební etapy domu nedokážeme zatím říci nic určitého. Náznak konstrukční návaznosti se projevuje jenom u dvou vysunutých trámů poblíž vstupu na pavlač; dlaby však mohou souviset až s mladší nedávno odstraněnou pavlačí a sama existence vysunutých trámů zatím bez dalšího srovnávacího materiálu neposkytuje dostatečnou oporu pro představu o uspořádání vstupní a komorové části domu v pozdním středověku.

Ve výstavbě střední a zadní části domu se sice projevují některé anomálie (zejména dílčí nesouhlas členění přízemí a patra i to, že všechny sedlové portály zřejmě nejsou dílem „jedné ruky“), ale nezdá se, že by to znamenalo složitější stavební vývoj těchto částí domu. Předpokládáme, že celá roubená větší část domu s patrovým hlavním traktem včetně krovu je z přestavby někdy ve druhé polovině 17. století, nejpozději na přelomu 17. a 18. století. Pokud je věrohodná zpráva o datování na štítě ze čtyřicátých let 18. století, byla by to pro tuto stavební etapu (pokud to byla jedna etapa) opravdu nejzazší možnost. Součástí tohoto domu byl i přízemní druhý trakt (v původní roubené podobě), takže dům měl už tehdy dnešní nesymetrický příčný řez. K této vývojové fázi patřil rovněž dřevohliněný dymník, jehož konstrukce byla usazena na stropních trámech v zadní části síně. Takovéto dymníky přetrvávaly na Českomoravské vrchovině až do našeho století, jak potvrzuje např. jedna z fotografií ve známé publikaci Dědina [Vavroušek 1925, obr. 155].

Zděná opuková podoba kuchyně a obvodové štěny vedlejšího traktu je (podle kleneb) z první poloviny, nejpozději z poloviny 19. století. Součástí této přestavby bezpochyby je i dochovaný cihlový komín. V této době nebo až po polovině 19. století bylo přezděno i kolmé hospodářské křídlo, obsahující plackové klenby. Další úpravy domu byly už jen výše zmíněné novodobé zásahy, které ochudily dům o řadu hodnotných částí a ztížily jeho datování.

Do úvah o stáří jednotlivých částí domu zatím nezahrnujeme sklep, který byl pro průzkum a dokumentaci jen obtížně přístupný.

I zběžný povrchový průzkum v okolních objektech a vesnicích ukazuje, že obytné místnosti obdobného konstrukčního typu jako jizba v Čisté nejsou zcela ojedinělé — problém je spíše doložit jejich skutečné stáří a identifikovat nejvýraznější atribut jizby — větrací otvor. Na řadě domů (např. Benátky čp. 32, Osík čp. 148 a dalších) je dobře patrné, že obytná místnost byla převzata ze starší stavební fáze: jejich roubené omazané bloky jsou odděleny od navazujících částí domu a bývají zejména vyšší, což vedlo k různým způsobům využití nízkého prostoru, který nad nimi „vybyl“, pro vyrovnání s patrovým řešením zadní části domu. Zdá se dokonce, že jeden z charakteristických znaků zdejší lidové architektury, tesařské kozy podél obvodu stavby, vynášející krov u obytné části domu, mohly mít smysl a původní určení právě jako ochrana starších a na zatížení citlivějších částí domu před vahou mladších krovů a nástaveb.

Specifickou a trochu tajemnou součástí obytných místností na Českomoravské vrchovině byl tzv. palác (Chotek 1915, str. 39, Vavroušek 1925, obr. 156, Mencl 1980, str. 292). Byla to vyvýšená plošina na spaní, umístěná na konstrukci vetknuté do bočních stěn případně podepřené o podlahu či o pec. Domníváme se, že při zpřesňování poznatků o vývoji obytné místnosti už můžeme „palác“ alespoň hypoteticky přesněji zařadit: potřebuje ještě „jizbovou“ výšku prostoru, ale už nikoli dymný provoz, takže jeho užití můžeme předpokládat zhruba ve druhé polovině 17. století a v 18. století, dokud existovaly staré vysoké obytné místnosti. V mladších nižších světnicích už pro ně nebylo místo.

K nevyřešeným otázkám starších obytných místností nejen v této oblasti patří i šikmé naklonění stropu, který se často zvyšuje směrem k síni, aniž by tu byly náznaky funkčního zdůvodnění — např. otvory v záklopu nebo přilehlé části stěny. Deformace tohoto druhu může být zčásti způsobena výraznějším ssedáním, ale jsou případy, kdy musela být šikmost stropu záměrem už při stavbě. Je tomu tak např. v čp. 34 v Osíku, okr. Svitavy, kde uvádí literatura jedno z nejstarších datování lomenice — 1705 (Nováková 1896), nebo v čp. 5 v Čisté. Možná, že tento problém souvisí právě s výše zmíněným palácem, který mohl být v těchto místech situován.

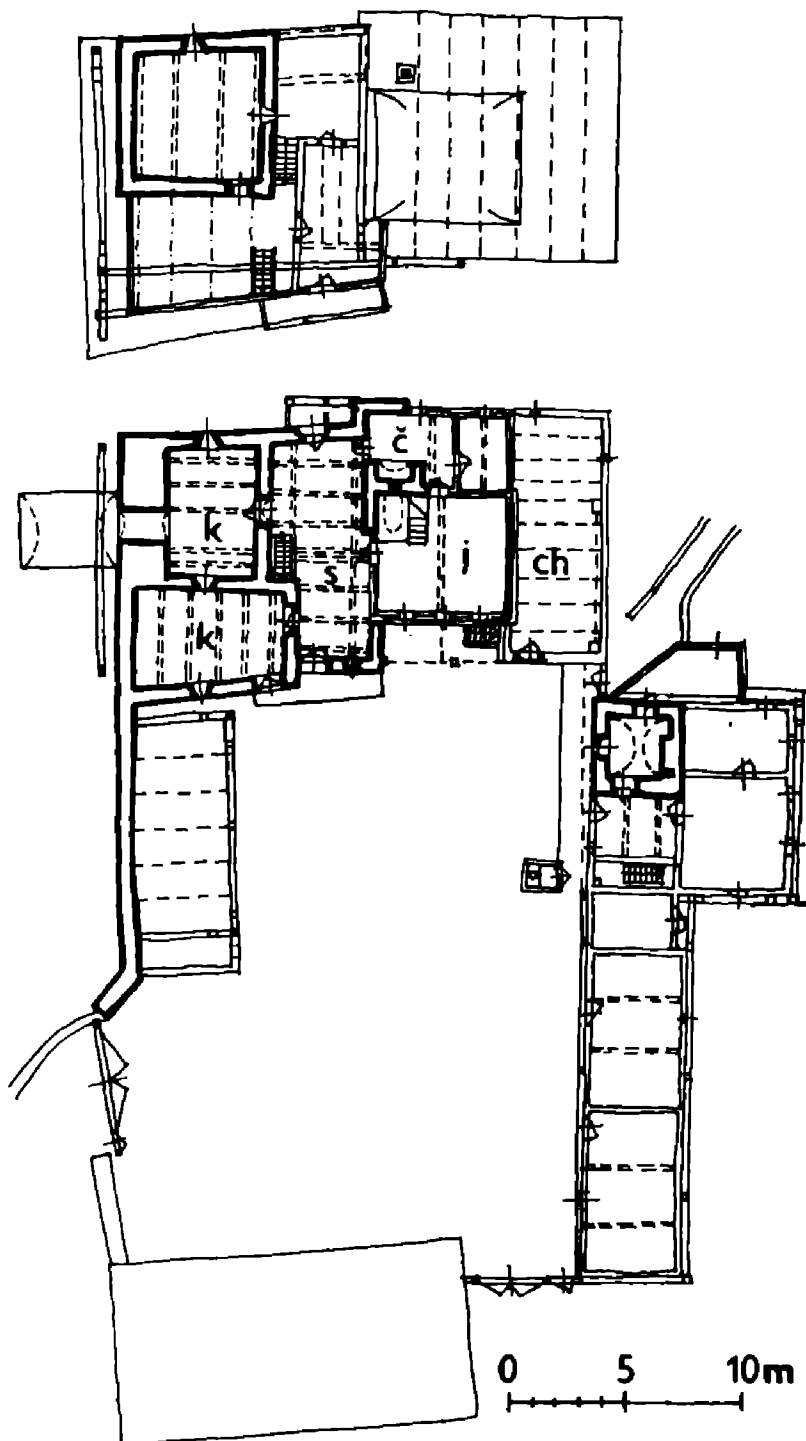
Archaické dřevěné sedlové portály, srovnatelné s autentickým pozdně gotickým dřevěným portálem v Lučici, se na Českomoravské vrchovině vyskytují často, a to i v mladších stavbách. Zajímavé doklady přinesla i citovaná literatura (Vajdiš 1980, Severin 1987). Nelze vyloučit, že podrobnější srovnávací studium těchto portálů časem umožní spolu s dalšími metodami (dendrochronologie) i tady přesnější časovou diferenciaci.

Cenný srovnávací materiál pro zvláště starobylé formy horního uzavření místností se dochoval — podobně jako v jiných oblastech — u komor (zvláště sýpkových), jejichž účel se po dlouhá staletí neměnil a kde se vyžadovalo pevné uzavření prostoru, odolné i proti požáru.

V Čisté u Litomyšle stojí dosud poblíž čp. 171 v drobné usedlosti na druhém břehu Loučné dům, v jehož zadní patrové části se v horní komoře, vsunuté do krovu, dochovaly podstatné části roubené poloklenby. V literatuře jsou uvedeny ještě další příklady (Máčel 1980), vesměs opět z komor. Tím více lze litovat zániku zřejmě mimořádně pozoruhodné usedlosti čp. 12 v Čisté, v níž byla V. Mencllem dokumentována vysoká „světnice“, jejíž „strop nabíhal po stranách do valené klenby, sroubené z klád a proti půdě omazané silnou

vrstvou hlíny“ (Mencl 1980, str. 284—5). Větrací okno (nebo okna) by tu bylo možné se značnou pravděpodobností očekávat v čelní stěně, k níž se dodatečně napojila mladší hospodářská přístavba. Známé fotografie zachycují tuto jizbu jenom v pohledu ze dvora; podrobnější průzkum nechráněného objektu nebyl podniknut před demolicí ani při ní. Dnes jsou na místě této usedlosti jenom zbytky kamenných podezdívek.

Vysoká obytná místnost měla specifický vliv i na prostorové utváření větších, dvoutraktově řešených domů. Nesymetrické řešení příčného řezu bylo zřejmě dříve častější, jak dodnes dokládají stopy na průčelí některých objektů (z nejznámějších např. v Telecí čp. 16, okr. Svitavy). K vyrovnávání výškové úrovně nástavbou nad vedlejším traktem pro usazení symetrického krovu nad celou šířkou domu docházelo zpravidla až později.



Obr. 8. Čistá čp. 12, půdorys usedlosti podle V. Mencle, dole přízemí, nahoře patro domu. s – vstupní síň, j – izba, č – černá kuchyně, k – komory, ch – chlív, přistavěný dodatečně před čelní stěnu lizby.

Pokud jde o podélný řez, postupoval i na Českomoravské vrchovině² vývoj k patrovému uspořádání celého domu podobně jako v jiných českých oblastech. Dokud měla obytná místnost — tak jako v Čisté — ještě „jizbovou“ výšku, bylo nutné pro plynulé usazení krovů vytvořit alespoň vyrovnávací ohrádku. Jakmile se začala obytná místnost snižovat, mohl být prostor nad ní využitelný alespoň jako komora. I tyto domy mívají přízemní druhý trakt, a tedy asymetrický příčný řez (např. Květná čp. 54, okr. Svitavy). Ke zcela patrovému řešení přední obytné části se na Českomoravské vrchovině dospělo vlastně až v době, kdy začala převažovat zděná výstavba.



Obr. 9. Čistá čp. 12, pohled na obytnou část domu ze dvora. Zcela vlevo vstup do síně, nad ním pavlač u patrové hospodářské části domu. Vpravo od vstupu trojice oken vysoké roubené a omazané jizby s patrovým klenbovým náběhem v horní části stěny. Vpravo od jizby chlév, přistavěný k čelu domu. Krov s vysokými podpěrami na zápraží byl součástí mladší stavební etapy, která už počítala s chlévem před jizbou. Foto archiv SÚPPOP, V. Hylík 1958.

Poznámky

- 1 Zřejmě i díky tomu, že identifikace nejstarších objektů se stává v posledních letech jakousi módou, můžeme se setkat i s atribucemi spornými. Jedním z podnětů k naší práci byla i stať s atraktivním názvem „Statek v Trstěnici u Litomyšle z roku 1597“ (Severin 1987), publikovaná spolu s referáty, přednesenými na konferenci archeologů středověku v roce 1986 ve Strážnici. Jádrem této práce je datování rozsáhlých, vesměs nedochovaných partií usedlosti čp. 2 v Trstěnici, okr. Svitavy podle vročení 1597, dokumentovaného v závěru minulého století A. Jiráskem. Datovaný trám byl, jak se domníváme, na dokumentovaném místě zabudován druhotně. Tato nejpravděpodobnější možnost však nebyla uvážena, což vedlo podle našeho soudu k nesprávným závěrům.
- 2 Pod širším pojmem Českomoravské vrchoviny je v této stati označována průzkumová oblast okolí Litomyšle, Poličky, Svitav a Moravské Třebové.

Literatura

- CHOTEK, K., 1915: Široký Důl, Národopisný Věstník Československý roč. 10, str. 29—61.
- MÁČEL, O., 1980: Vývoj lidového domu v oblasti Svitav, Moravské Třebové a Lanškrouna, Národopisné aktuality roč. 17, str. 183—197.
- MATOUŠEK, P., 1927—28: Zašlé typy dřevěných světnic na Turnovsku, Od Ještěda k Troskám roč. 6, str. 134—143.
- MENCL, V., 1980: Lidová architektura v Československu. Praha.
- NOVÁKOVÁ, T., 1896: O lomenicích statků, chalup a baráků na Litomyšlsku, o nápisech a ozdobách na nich, Český lid roč. 5, str. 550—558.
- SEVERIN, K., 1987: Statek v Trstěnici u Litomyše z roku 1597, Archaeologia historica roč. 12, str. 301—317.
- ŠKABRADA, J., 1986: Základní rysy prostorové a konstrukční struktury domu zemědělské usedlosti pozdního středověku v Čechách, Archaeologia historica roč. 11, str. 395—407.
- VAJDIŠ, J., 1980: K charakteru starých roubených budov, Národopisné aktuality roč. 17, str. 169—182.
- VAVROUŠEK, B., 1925: Dědina.

Zusammenfassung

Das Haus Nr 171 in Čistá bei Litomyšl

Einer der Beiträge der Forschung im Bereich der Volksarchitektur in den letzten Jahren ist die Enthüllung immer älterer, nicht nur gemauerter, sondern auch hölzerner Objekte. Ein solches Objekt ist das Haus des ehemaligen Bauerngutes Nr 171 in Čistá bei Litomyšl, Bz. Svitavy; die erste Etappe seiner Untersuchung und Dokumentation verlief im April und August 1988.

Das Dorf Čistá (früher Litrbachy) ist ein Bestandteil der Talsiedlungsstruktur mittelalterlichen Ursprungs, die sich südlich von Litomyšl ausdehnt. Auf der Landkarte des stabilen Katasters aus dem Jahre 1839 ist an der Stelle des ehemaligen Bauerngutes Nr 171 auf dem linken Ufer des Flusses Loučná der Holzbau eines verschlossenen hofartigen Bauerngutes aufgezeichnet. Heute bleibt davon nur das Wohnhaus, das durch das Giebel zur Straße (Nordosten) orientiert ist, und ein jüngeres Wirtschaftsgebäude übrig.

Das Haus ist größtenteils gezimmert und teilweise einstöckig. Es hat ein Satteldach vorne mit einem steilen Dachgiebel, worunter sich ein trapezförmiges, unten waagrecht und oben senkrecht verschlagenes Giebel befindet. Der Grundriß der Erdgeschosses ist fünftellig, größtenteils aus zwei Trakten bestehend. Der zweite, niedrigere Trakt ist ebenerdig, so daß der Querschnitt des Hauses asymmetrisch ist.

Den ältesten Hausteil stellt die Wohnstube mit den Ausmaßen rd. 5×6 m, der Höhe 325 cm bei der Stirnwand und 350 cm bei dem Eingang aus dem Flur dar. Sie ist als ein selbständiger gezimmerter Block gebaut mit der Isolationsschicht des Lehmewurfs auf der Innen- sowie Außenseite der Wände und an der Decke vom oben. Die Decke ist durch Bodenbalken mit dem Durchschnitt von rd. 25 cm gebildet, die in der Mitte durch einen kantig abgehauenen Balken unterstützt werden. Der Durchschnitt der Rundhölzer in den Wänden ist rd. 28 cm (in der Sonde in der Stirnwand gemessen). Zwischen den Fenstern und der Decke in der Hofwand entdeckte die Sonde die rechte Unterecke einer Lüftungsöffnung mit einem alten Balkenfutter. Ihre Lichtweite wird auf rd. 46×49 cm geschätzt. Rund um ihren Umfang ist ein schräges Gewände im Lehmewurf zu beobachten. In der Nähe dieser Öffnung wurde in der Wand ein abgeschnittener Rest einer Stange (12×14,5 cm) entdeckt, derer zweites Ende in der Gegenwand gefunden wurde. Der Wohnraum besitzt also alle Attribute der mittelalterlichen Stube. Bei seiner Datierung kann man sich nur auf wenige Vergleichsobjekte aus dem Dorfmitte stützen (Živohošť Nr 22, Bz. Benešov, aus dem Jahre 1617; Lučice Nr 2, Bz. Klatovy, nach 1556). An ihrer Grundlage kann man die vorläufige Arbeitshypothese formulieren, daß die Stube aus dem 16. Jahrhundert stammt.

Die weiteren Hausteile machten mehrere Einwicklungsstufen durch. Wir nehmen an, daß der Mittel- und Hinterteil des gezimmerten Hauses mit Kammer im Stockwerk einschließlich des Dachstuhls das Ergebnis des Umbaus in der zweiten Hälfte des 17. Jahrhunderts, spätestens an der Wende des 17. und 18. Jahrhunderts sind. Ein Bestandteil dieses Hauses war auch der zweite, teilweise erhaltene ebenerdige gezimmerte Trakt. Dazu gehörte auch ein Holzlehmkamin bzw. Rauchabzug im hinteren Teil des

Flurs, wo sich Falze in den Deckenbalken erhielten, auf denen er beruht hatte. Aus dieser Bauetappe stammen ebenfalls sieben hölzerne Sattelportale, die sich vollkommen oder fragmentarisch erhielten. Sie sind mit dem authentischen spätgotischen Holzportal von Lučice vergleichbar. Ähnliche Portale gibt es in der Umgebung von Lito-myšl, Polička, Svitavy und Moravská Třebová, und das sogar in jüngeren Bauten. Ihr detaillierteres vergleichendes Studium wird vielleicht eine präzisere chronologische Differenzierung ermöglichen.

Die gemauerte Küche und die Umfassungsmauern des zweiten Trakts stammen (dem Gewölbe nach) aus der Zeit um die Mitte des 19. Jahrhunderts. In der zweiten Hälfte des 19. Jahrhunderts wurde auch das erhaltene senkrecht orientierte Wirtschaftsflügel übermauert. Die weiteren neuzeitlichen Eingriffe verarmten das Haus um viele wertvolle Bestandteile (Holzgang an der Hofwand) und erschwerten seine Datierung.

Selbst eine oberflächliche Untersuchung der Nachbarobjekte und Dörfer zeigt, daß Wohnräume ähnlichen Konstruktionstyps wie die Stube von Čistá nicht ganz vereinzelt sind (Benátky Nr 32, Osek Nr 148). Es ist jedoch problematisch, ihr wirkliches Alter festzulegen und das deutlichste Attribut der Stube — die Lüftungsöffnung — zu identifizieren. Mit der Übernahme älterer Wohnräume könnten auch Zimmerböcke zusammenhängen, mit derer Hilfe der Dachstuhl gehoben wurde.

Einen spezifischen Bestandteil der hohen „Stuben“ in dieser Region stellte der sog. Palast dar. Es handelte sich um eine erhöhte Plattform im hinteren Teil der Stube, wo geschlafen wurde. Seine Existenz wird in der zweiten Hälfte des 17. und im 18. Jahrhundert vorausgenommen, wo es noch alte Stuben gab, aber das Rauchsystem bereits beseitigt wurde. Vielleicht kann man gerade in der Existenz des Palastes die Ursache der Längsneigung der Decke in einigen älteren Wohnräumen sehen (Osík Nr 34, Čistá Nr 5).

Das untersuchte Gebiet bietet ein wertvolles Vergleichsmaterial für die altertümlichen Formen des oberen Abschlusses der Räume, besonders der Kammern (das erhaltene gezimmerte Halbgewölbe im Stockwerk des Speichers im kleinen Bauerngut in Čistá). Einen großen Verlust stellt der Untergang des Bauerngutes Nr 12 in Čistá dar, wo V. Menci Anläufe des gezimmerten Gewölbes im Wohnraum der ebenfalls als Stube gedient haben kann dokumentierte.

Abbildungen:

1. Čistá, Bz. Svitavy — Ausschnitt aus der Katasterkarte aus dem Jahre 1839. Schwarz — im Original rot abgebildete (gemauerte) Objekte, schraffiert — im Original gelb abgebildete (hölzerne) Objekte. Deutlicher wird das Bauerngut Nr 171 und das kleine Anwesen Nr 109(?) mit erhaltenen Überresten gezimmerten Gewölbes in der Kammer (Abb. 7) abgebildet. Zeichnung: Z. Syrová.
2. Čistá Nr 171, Wohnteil des Hauses mit der Stube vom Hof gesehen.
3. Čistá Nr 171. Hoffront des Hauses mit neuzeitlichem Vorbau vor dem Eingang und abgeschnittenem Umgang bei dem einstöckigen Hinterteil des Hauses. Links das jüngere Wirtschaftsflügel. Photo: J. Škabrada, 1988.
4. Čistá Nr 171, Grundrisse (unten das Erdgeschoß, oben das erste Stockwerk) und Längsschnitt. 1 — Eingangsflur, 2 — Stube (bis ins Stockwerk reichend), 3 — Küche, 4 — drittel Teil des Grundrisses, 5 — Raum mit dem Kellereingang, 6 und 7 — 4. und 5. Teil des Grundrisses, 8 — obere Stube, 9 — Kammern.
5. Čistá Nr 171, Querschnitte der Stube (links) und des dritten Teils des Grundrisses. Vermessung und Zeichnungen: J. Syrový und Autoren, 1988.
6. Čistá Nr 171, Oberteil des gezimmerten Blocks der Stube mit isolierendem Lehmewurf, der in den Raum der oberen Stube emporragt. Oben ein gezimmertes Vergleichsgehländer für das Betten des Dachstuhls, rechts die Treppe zum Dachboden.
7. Čistá Nr 109(?), hinteres Hausgiebel im Stockwerk mit gezimmerter Kammer, derer in den Dachstuhl eingegliedert Teil durch ein gezimmertes Halbgewölbe abgeschlossen war. Photo: J. Škabrada, 1988.
8. Čistá Nr 12, Grundriß des Bauerngutes nach V. Menci, unten das Erdgeschoß, oben das Stockwerk des Hauses. s — Eingangsflur, j — Stube, č — schwarze Küche, k — Kammern, ch — Stall, zusätzlich vor die Stirnwand der Stube zugebaut.
9. Čistá Nr 12, Wohnteil des Hauses vom Hof gesehen. Ganz links der Eingang in die Stube darüber ein Umgang bei dem einstöckigen Wirtschaftsteil des Hauses. Rechts vom Eingang drei Fenster der hohen lehmeworfenen Stube mit stockartigem Gewölbeanlauf im oberen Wandteil. Rechts von der Stube ein Stall, zur Stirnwand des Hauses zugebaut. Der Dachstuhl mit hohen Stützen auf der Vorschwelle war ein Bestandteil einer jüngeren Bauetappe, die schon mit dem Stall vor der Stube rechnete.