

Durdík, Tomáš

Bronzová hlavice palcátu z Plzně

Archaeologia historica. 1990, vol. 15, iss. [1], pp. 419-424

Stable URL (handle): <https://hdl.handle.net/11222.digilib/139892>

Access Date: 16. 02. 2024

Version: 20220831

Terms of use: Digital Library of the Faculty of Arts, Masaryk University provides access to digitized documents strictly for personal use, unless otherwise specified.

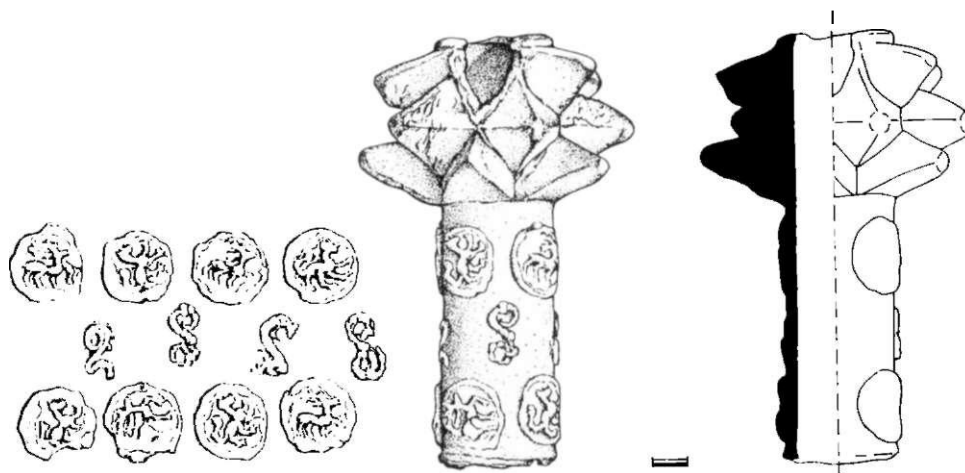
Bronzová hlavice palcátu z Plzně

TOMAS DURDIK

Úderné zbraně patří k nejméně probádané skupině středověkých militárií. Vzhledem k minimálnímu počtu nových nálezů, odpovídajícímu obecně malému výskytu drahých a z kvalitních znovu použitelných materiálů zhotovených náročnějších zbraní v archeologických situacích, je nutno při studiu této problematiky podchytit a využít starší, velmi často pozornosti unikající nálezy, uložené v našich sbírkách. Při této činnosti se lze setkat i s výjimečnými exempláři, jak dokládá i bronzová hlavice palcátu ze sbírek Západočeského muzea v Plzni.

Jde o masivní hlavici (obr. 1, 2) tzv. diamantového palcátu s dlouhou válcovou tulejí. Celková délka dosahuje 125 mm, průměr vlastní hlavice s údernými hroty 77 mm, vnější průměr tuleje 36 mm, vnitřní průměr tuleje na spodní straně 26 mm a na svrchní 23 mm. Celková váha (před konzervací) 740 g je vzhledem k tomu, že jeden z hrotů je vylomen, o něco menší než váha původní, kterou lze předpokládat okolo či spíše lehce nad tři čtvrtě kilogramu. Pracovní část zbraně tvoří vlastní 44 mm vysoká hlavice, zformovaná do tří střídavě uspořádaných řad po pěti úderných hrotech. Obě krajní mají trojúhelnou základnu, zatímco střední se zvedá nad kosočtverečným půdorysem; výška všech se pohybuje okolo 23 mm. Jeden z hrotů horní řady je odlomen. Podoba lomné plochy napovídá, že k jeho vylomení mohlo dojít při užití zbraně. O tom, že byla skutečně funkčně použita, svědčí i drobné zhmoždění sousedních hrotů. Dlouhá tulej nese bohatou plastickou výzdobou tvořenou dvěma řadám kruhových medailonů mezi nimiž je situována řada ornamentů. V medailonech se pravidelně střídají shodné reliéfy lvů a jelínek, přičemž orientace jednoho jelínka ve spodní řadě je odlišná, na rozdíl od ostatních, situovaných spodní stranou paralelně se spodní hranou tuleje, otočená tak, že vyobrazení je orientováno souběžně s osou zbraně. Jednotlivé motivy se pravidelně střídají i ve vertikálách. Mezi oběma pásy medailonů jsou v ose mezer mezi nimi umístěny čtyři ornamentální rozviliny, vzdáleně připomínající číslice 2 a 8. Na rozdíl od shodných medailonů ani dvě nejsou totožné.

Informace o nálezových okolnostech nejsou bohužel dostatečné. Dle zápisu F. X. France (bez data, 144—145) byla hlavice palcátu nalezena 6. dubna 1900 „při úpravě půdy pro stavbu soudní budovy, na západní straně 18 m ode zdi bývalého dominikánského kláštera“ v prostoru domu čp. 21/40 ve Veleslavínově ulici. Údaje o tom, zda se jednalo o zcela osamocený nález, či nikoliv, z jaké hloubky a z jakého stratigrafického kontextu předmět pochází, si F. X. Franc nepoznamenal. Nejspíše je nutno předpokládat, že s terénní situací nálezu nepřišel do přímého styku a tento převzal od dělníků pracujících na stavbě. V druhé polovině 19. století byly ojediněle nalézané hlavice bronzových diamantových palcátů v celé Evropě považovány za zbraně z doby bronzové (např. Ruttkay 1976, 315). Po-



Obr. 1. Plieň, Veleslavínova ulice. Bronzová hlavice diamantového palcátu. Kresba B. Trunečková.

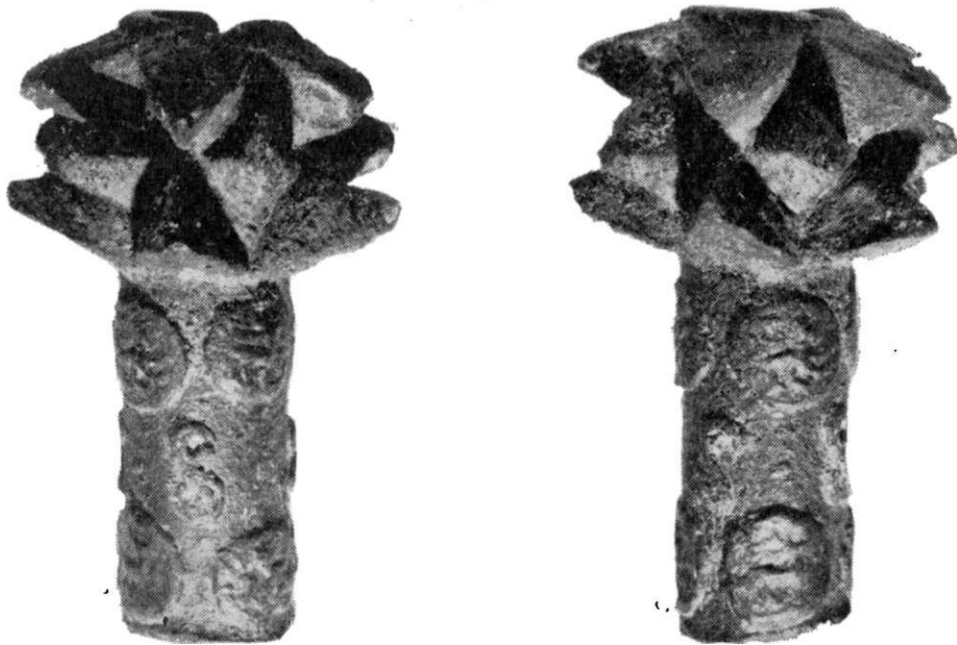
dobně zřejmě uvažoval i F. X. Franc, jehož prostřednictvím se plzeňská hlavice dostala do pravěké sbírky muzea v Plzni, kde, aniž jí byla věnována další bližší pozornost, je pod číslem inv. 9769 uložena doposud.

Nálezové okolnosti tedy při pokusu o dataci plzeňského palcátu využitelné prakticky nejsou. Zbývá využití typologické analýzy, studia podobných nálezů a oproti naprosté většině z nich ojedinělá možnost umeleckohistorického rozboru bohaté výzdoby tuleje.

Přestože nálezy úderných zbraní včetně diamantových palcátů nejsou příliš rozpracovány, lze se pokusit o shrnutí dosavadních vědomostí a názorů (viz závěrečný soupis literatury).

Všeobecně se soudí, že úderné zbraně představují nejstarší skupinu zbraní vůbec. Původ palcátů jako takového se hledá v orientu, odkud se předpokládá jeho pronikání různými cestami a způsoby v různé době do Evropy. Neoddiskutovatelnou skutečností zůstává, že počet nálezů, jak se jeví na základě dosavadních publikací směrem k západu slábne. Svůj podíl na tomto dojmu může ovšem sehrát skutečnost, že zatím co pro východoevropské země máme z některých regionů práce soupisového charakteru (viz dále), tak pro střední a západní Evropu nalézáme spíše zmínky v přehledných pracích věnovaných zbraním či zmínky o jednotlivých nálezech.

Základem východoevropské typologie a chronologie palcátů se stala práce A. N. Kirpičnikova (1966), který sebral 102 ruských exemplářů, z nichž mnohé jsou oproti naprosté většině ostatních evropských nálezů stratifikované, rozčlenil je do šesti typů a datoval do 11. až 13. století, přičemž diamantový palcát odpovídá typu IV, event. v zredukované formě typu III. Oba typy pak datuje do 12.—prvé poloviny 13. století, k čemuž ho vedou stratifikované nálezy z lokalit zaniklých při mongolském vpádu a za hlavní výrobní centrum pak považuje Kyjev. Ze srovnání s ruským materiálem vycházelo zpracování rumunských, bulharských a jugoslávských nálezů (přehled literatury Ruttkay 1976, 315). Podobně postupovalo i starší bádání polské (Nadolski 1954), v novějších pracích (např. Zygulski 1982) není otázka diamantových palcátů prakticky řešena. Ruskou typologii převzal též L. Kovács (1971) pro zhodnocení 26 hlavíc bronzových



Obr. 2. Plzeň, Veleslavinova ulice. Bromová hlavice diamantového palcátu. Foto J. Král.

vých palcůtů ze sbírek Maďarského národního muzea. Datování typu IV pak upravil do rozmezí od 12. do poloviny 14. století. Protože v Maďarsku se do té doby předpokládalo, že palcůty se do země dostaly až s Kumány po polovině 13. století (Ruttkay 1976, 315), klade nálezy se starším datováním do souvislosti s příchodem Pečeněhů do Karpatské kotliny v 11. století. V uherských knižních miniaturách 14. století nalezneme palcůty s hroty jako zbraň nomádských jezdců (Ruttkay 1976, 317). Dvanáct slovenských exemplářů zpracoval A. Ruttkay (1976, 315—317), který se ztotožnil s datací L. Kováce. Nález z Brance umožňuje na základě nále-zových okolností datování do 12.—13. století.

Situace v západní Evropě není zdaleka rozpracována na výše zmíněné úrovni. Kromě diskusí o možném výskytu palcůtů s kovovými hlavicemi na známém koberci z Bayeux (např. Seitz 1965, 400; Boenheim 1890, 357; kompletní barevná reprodukce tapiserie např. Setton 1966) se výskyt palcůtů s kovovými hlavicemi před 13. stol. nepředpokládá. Diamantový palcůt by zde náležel nejspíše do definitoricky nepřiliš jasně skupiny zbraní označovaných jako Morgenstern (toto označení přejal např. i Ruttkay 1976). W. Boenheim (1890, 259—260) předpokládá vznik Morgensternu oko-lo roku 1280, H. Seitz pak až okolo roku 1300 (Seitz 1965, 400). Ch. H. To-vard pak dokonce palcůt s hroty uvažuje jako episodickou záležitost konce 14. století. Švédské exempláře (Demmin 1891, 786; Seitz 1965, 401), stejně jako ojedinělé německé nálezy (např. Eberly 1983/84) jsou datovány do 14. století. Za příčinu konce užívání diamantových palcůtů západoevropská literatura shodně považuje nástup plátové zbroje od poloviny 14. století.

V celoevropském kontextu nejmladší datování navrhl J. Durdík pro tři nálezy české (jde o hlavice palcůtů ze sbírek NM, PM Poděbrady (též Jánská 1963) a OM Louny), které zařadil do kontextu zbraní husitských válek (Drobná—Durdík—Wagner 1965, 72). U zbraně ze sbírek Národního muzea, délkou tuleje blízké plzeňskému exempláři a na poškozené tuleji nesoucí pozůstatek antropomorfní reliéfní výzdoby pak předpokládal francouzský původ (k tomu nutno poznamenat, že francouzská přehledná lite-ratura (např. Le Duc bez data, Tovar 1977) žádnou podobnou zbraň ne-registruje). Nejnověji pak J. Durdík hlavici datoval do 14.—15. století (Kočí—Vondruška 1989, 92). Na malou pravděpodobnost takovéhoho časového zařazení českých diamantových palcůtů upozornil A. Ruttkay (1976, 316).

Diamantový palcůt je nesporně náročnější jezdeckou zbraní. Jeho ty-pologický vývoj úzce souvisí s vývojem ochranné zbroje. Nejstarší varian-ty, jimž přísluší naprostá většina známých nálezů tvoří relativně lehké hlavice bez trubkovité tuleje, jejichž otvor dosahuje průměru kolísajícího v intervalu 1,5—2,3 cm a malé délky. Váha pak např. u slovenských exemplářů (Ruttkay 1976, 316) obnáší 200—210 g, hlavice z Polabského muzea v Poděbradech až okolo 250 g. Spojení kovové hlavice s dřevěnou násadou, způsob jejíhož zajištění klínkem známe z nálezů v Forst Stiefen-berg (Eberly 1983/84), představovalo kritický bod tohoto typu zbraně, kte-rý při silnějším úderu či nárazu na tvrdší povrch mohl vést až k odlomení hlavice. Této relativní křehkosti zbraně mohlo zabránit jedině posílení kritického spoje, což v praxi znamenalo vznik trubkovité tuleje. Tato je z počátku velmi krátká a funkční zlepšení, které přinášela, mohlo být pa-trně využíváno v týchž podmínkách paralelně s řešením bez tuleje. S roz-vojem ochranného odění, vedoucího postupně ke vzniku plátové zbroje se diamantové palcůty dostávaly do stále komplikovanějšího postavení.

Měly-li zůstat účinnou zbraní, musely se stát pádnějšími. Proto se několikrát násobně zvětšila jejich váha, úderné hroty se prodloužily stejně tak jako trubkovitá tulej. Do tohoto posledního období vývoje, datovatelného do 13. až do první poloviny 14. století, náleží nesporně palcát z Plzně. Ani tato inovace však nadlouho nestačila a bronzový diamantový palcát musel uvolnit scénu účinnější variantě těchto úderných zbraní — ocelovému palcátu s údernými pery, záhy v celokovovém provedení. Na to, kdy k této změně v jednotlivých regionech došlo, se názory rozcházejí (např. Kirpičnikov (1966) nejstarší palcáty s pery datuje již do 2. poloviny 12.(!) stol., R. E. Oakeshott (1966, 258) do 13. stol., většina ostatních autorů pak shodně do průběhu 14. stol.), jisté však je, že na přelomu 14. a 15. století již byla dokončena.

Otázka umeleckohistorického rozboru výzdoby plzeňského palcátu je značně komplikovaná (za přátelskou konzultaci děkuji A. Merhautové). Motivy lvíčků a jelínků byly velmi oblíbené a s analogickým provedením se setkáváme na rozmanitém materiálu od knižní malby, přes mince, nášivky apod., až po plastiku 13. století, kam lze spolehlivě klást i dekor plzeňské zbraně. Pokus o bližší, ev. provenienční časové zařazení bude úkolem dalšího umeleckohistorického studia.

Shrneme-li výše nastíněné skutečnosti, je možno plzeňský diamantový palcát považovat za nejvyspělejší variantu této zbraně a datovat jej do 13. století. Nelze pochybovat o tom, že šlo o zbraň honosnou, která jistě nepatřila řadovému bojovníkovi. Jakým způsobem se mohla dostat na místo svého nálezu nejsme za současného stavu vědomostí schopni posoudit, zvláště uvědomíme-li si, že zbraň je starší než vznik města. Blízkost klášterního dominikánského kostela by snad ve zcela hypotetické rovině mohla navazovat i představu možnosti votivního daru svatyni.

Hlavice diamantového palcátu z Plzně nesporně představuje výrazné obohacení našich vědomostí o špičkových militářiích 13. století a rovněž nepřehlédnutelným způsobem demonstruje produktivnost práce se starými muzejními fondy.

Literatura

- BOEHEIM, W. 1890: Handbuch der Waffenkunde. Leipzig.
 DEMMIN, A. 1891: Die Kriegswaffen in ihren geschichtlichen Entwicklungen von den ältesten Zeiten bis auf die Gegenwart. Eine Encyklopädie der Waffenkunde. Gera-Untermhaus.
 DROBNÁ, Z.—DURDÍK, J.—WAGNER, E. 1956: Kroje, zbroj a zbraně doby husitské a předhusitské. Praha.
 EBERLY, H. 1983/84: Forst Stiefenberg (Lkr. Bamberg). Ausgrabungen und Funde in Oberfranken 3, 1981—1982. Bamberg, 25.
 FRANC, F. X. bez data: Přehled nálezů v oblasti Úslavy, Mže, Radbuzy, Úhlavy a potoka Klabavy. Rkp. Archív města Plzně.
 JANSKÁ, E. 1963: Ke zhodnocení zbrojního materiálu v poděbradském muzeu. Polabí 3—4, 43—48.
 KIRPIČNIKOV, A. N. 1966: Drevnerusskoe oružie. Vypusk vtoroj. Kopija, sulice, boevye topory, bulavy, kisteny IX—XIII w. Archeologija SSSR. Svod archeologičeskich istočnikov E 1—36. Moskva—Leningrad.
 KOČI, J.—VONDRUŠKA, V. 1989: Památky národní minulosti. Praha.
 KOVÁCS, L. 1971: A Magyar Nemzeti Múzeum Fegyvertáranak XI—XIV századi czillag alakú buzogányai. Folia archeologica XXII, 165—181.
 LE DUC, V. bez data: Encyklopedie medievale d'après Viollet Le Duc. Místo vydání neuvedeno.
 NADOLSKI, A. 1954: Studia nad uzbrojeniem polskim w X, XI i XII wieku. Acta archeologica universitatis Lodziensis 3. Łódź.

- OAKESHOTT, R. E. 1960: The archeology of weapons. Arms and armours from Pre-history to the Age of Chivalry. London.
- RUTTKAY, A. 1976: Waffen und Reiterausrüstung des 9. bis zum ersten Hälfte des 14. Jahrhunderts in der Slowakei II. Slovenská archeológia XXIV, 245—395.
- SEITZ, H. 1965: Blankwaffen I. Braunschweig.
- SETTON, K. M. 1966: The norman conquest. National Geographie 130, 206—251.
- TOWARD, Ch. H. 1977: Le livre des armes & armures. Místo vydání neuvedeno.
- ZYGULSKI, Z. 1982: Broń w dawnej Polsce. Warszawa.

Zusammenfassung

Der Bronzekopf eines Morgensterns aus Plzeň

Bei der Geländeberichtigung für den Bau eines Gerichtsgebäudes im Jahr 1900 wurde in knapper Nähe des damals abgetragenen Dominikaner-Klosters der Bronzekopf eines Morgensterns mit 15 Schlagspitzen und einer langen, reich verzierten röhrenförmigen Tülle gefunden (Abb. 1, 2). Die Gesamtlänge der Waffe betrug 125 mm, der Durchmesser des Kopfes mit den Schlagspitzen 74 mm, der äußere Durchmesser der Tülle 36 mm, der innere an der Unterseite 26 mm und an der Oberseite 23 mm. Das Gewicht vor der Konservierung lautete 740 g, in Anbetracht einer abgebrochenen Spitze kann man jedoch mit einem ursprünglichen Gewicht von etwas mehr als drei viertel Kilogramm rechnen. Nachdem man die nicht hinreichend bekannten Fundumstände kaum zur Datierung verwenden kann, muß man das Studium der Analogien, die typologische Analyse und die einzigartige Möglichkeit einer kunsthistorischen Untersuchung des Dekors dieser Waffe auswerten. Nach der bisherigen Literatur setzt man ihre östliche Herkunft voraus und die zahlreichen russischen Funde werden in das XI bis XIII. Jahrhundert datiert. Daraus geht auch die Chronologie der Funde in osteuropäischen Ländern hervor: für die Slowakei und Ungarn wurde die Obergrenze des Vorkommens in die Zeit um die Mitte des 14. Jahrhunderts verlegt. In Westeuropa kommt dieser Waffentyp seltener vor, wobei man mit seinem Erscheinen vom Ende des 13. bis in das 14. Jahrhundert und mit dem Ende seiner Verwendung von der Mitte des 14. bis tief in das 15. Jahrhundert rechnet. Nachdem die Entwicklung der Schlagwaffen eng mit der Entwicklung des Plattenharnisches zusammenhängt, muß man eher mit dem Ende der Verwendung des Morgensterns um die Mitte des 14. Jahrhunderts rechnen. Vom typologischen Standpunkt ist der Morgenstern aus Plzeň eine fortschrittliche Variante, die es ermöglichte, mit der Entwicklung der Schutzrüstung Schritt zu halten. Der zoomorphe und ornamentale Dekor der Tülle läßt sich in das 13. Jahrhundert verlegen. Wenn wir also alle Indizien zusammenfassen, können wir den Morgenstern aus Plzeň als schönes Beispiel einer prunkvollen Reiterwaffe des 13. Jahrhunderts und wichtigen Beleg zur Kenntnis der mittelalterlichen tschechischen Militärien ansehen.

Abbildungen:

- Abb. 1. Plzeň, Veleslavin-Gasse. Bronzener Kopf eines Morgensterns. Zeichnung von B. Trunečková.
- Abb. 2. Plzeň, Veleslavin-Gasse. Bronzener Kopf eines Morgensterns. Lichtbild von J. Král.