

Rusó, Alexandra; Smetana, Jan

**Zaniklé městečko pod Házmburkem (K otázce tzv. latránů a opevněných podhradí)**

*Archaeologia historica*. 1994, vol. 19, iss. [1], pp. 319-336

Stable URL (handle): <https://hdl.handle.net/11222.digilib/140101>

Access Date: 17. 02. 2024

Version: 20220831

Terms of use: Digital Library of the Faculty of Arts, Masaryk University provides access to digitized documents strictly for personal use, unless otherwise specified.

# Zaniklé městečko pod Házmburkem

(K otázce tzv. latránů a opevněných podhradí)

ALEXANDRA RUSÓ—JAN SMETANA

## 1. Úvodem

Na jihovýchodní úpatí protáhlé izolované kupy v JZ části Českého středohoří, na jejímž vrcholu se tyčí mohutná dominanta hradu Házmburk, je lokalizováno středověké zaniklé městečko, jehož existenci dodnes připomíná hradba a torza dvou dalších staveb. V důsledku hlubokého narušení terénu zásahy býv. Státního statku Klapý zde byl v roce 1989 Krajským muzeem Teplice proveden archeologický zjišťovací výzkum, garantovaný a zaměřený ArÚ ČSAV v Praze. Jeho cílem bylo zjištění hloubky uložení, prostorových dimenzí a charakteru předpokládaných vrcholně středověkých reliktnů.

## 2. Městečko pod Házmburkem v dosavadní literatuře

Relikty opevnění na jihových. spočinku hradního vrchu jsou poprvé zmíněny již v nejstarších popisech Házmburku, aniž by však byly jakkoliv interpretovány (Gregory 1839, s.p.; Heber 1859, 149). V prvé publikaci o dějinách nedalekého městečka Libochovice jsou sice pramenné údaje, vztahující se k této poloze, zmíněny, nejsou však zase naopak lokalizovány (Kaubek 1874, 95, 97, 98). Teprve v obdobné práci J. Čapka (1878, 117) se uvádí, že „na úpatí Hanspurku na straně jižní bývalo podhradí, jehož rozvaliny dosud jsou k spatření. V podhradí býval kostel sv. Mikuláši zasvěcený, jehož část malby na omítce ještě r. 1820 viděti bylo“. Také A. Sedláček (1923, 3) zmiňuje poněkud překvapivě pouze „venkovní opevnění na jižní straně“ a uvádí dále, že „snad tu bývalo podhradí“, i když mu byly známy zmínky písemných pramenů o městečku pod hradem a sám již předtím publikoval myšlenku, že toto „městečko Podhradí“ bylo založeno „a přizděno k hradu“ některým z potomků Zbyňka Zajíce z Házmburku, který zemřel roku 1368 (Sedláček 1908, 417). S myšlenkou, že se tu jedná o zaniklé středověké městečko, přišel totiž jako první již F. Bernau (1890, 2).

O jeho přesnější datování se potom pokusil budyňský archivář A. Janda (1923/4, 23—24; 1924 5, 30—31) a na základě dobré znalosti příslušného diplomatického materiálu odvodil, že „za časů krále Jana (Lucemburského) ještě neexistovalo, neboť v listině o prodeji hradu a osad (1336) o něm zmínky se neděje“ a že tedy muselo vzniknout až v následující době při rozšiřování hradního jádra. Dobu jeho trvání vymezil domněnkou, že „vzalo zkázu ... nejspíše ve válkách husitských nebo za válek s Uhry za Jiříka Poděbradského (1469)“. Jiné datování přinesla až D. Menclová (1972 I, 353; II, 16), předpokládající, že městečko pod Házmburkem bylo založeno současně s hradem, jehož vznik klade přibližně do prvního desetiletí 14. stol., a „hned také obehnáno kamennou zdí“. Vyslovila zároveň předpoklad, že založení se nevydařilo a městečko zaniklo asi za husitských válek.

Ve stejném roce bylo ovšem publikováno také zcela odlišné mínění, vy-

cházející z vědomí, že v době husitských válek byl Házmburk jedním z nejdůležitějších opěrných bodů katolické strany v severozáp. Čechách a vznik městečka pod ním byl položen do souvislosti s dobytím a zničením Libochovic, ekonomického centra házmburského panství, Žižkovými vojsky v roce 1424. Protože se tak prokázalo, že ani mocný hrad nemohl poskytnout 3 km vzdálenému městu účinnou ochranu, „vzniklo tedy městečko přímo při opevnění hradu, jako funkční náhrada Libochovic“. J. Tomas (1972, 32), autor této myšlenky, později také odmítl názor M. Zápotockého (1965, 212, 288), který sem lokalizoval původní ves Klapý.<sup>1</sup> Svoje datování zopakoval v diskutovaném díle o českých hradech (Anděl a kol. 1894, 134).

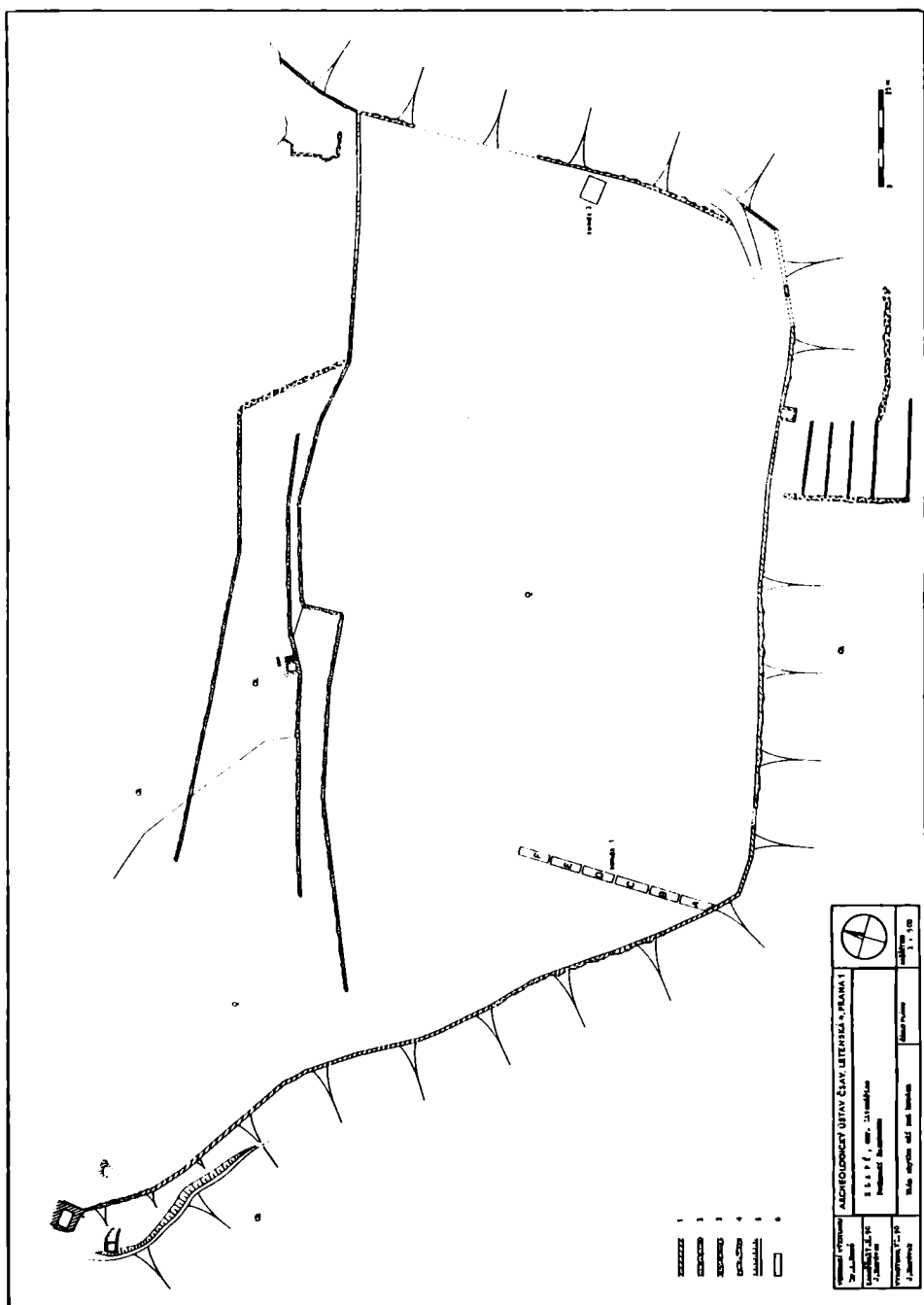
Naposledy se objevil předpoklad, že nešlo o skutečné městečko, nýbrž „o podhradí, sloužící v prvé řadě jako řemeslnické a služební zázemí hradu“ a že „jeho počátky jsou zřejmě spojeny s velkými přestavbami Házmburku ve 14. stol.“. Výstavba jeho fortifikace je zde (Žemlička 1980, 151—152) kladena až do doby po dostavění hradu nebo do doby husitské.

### 3. Popis stavebních relikvií

Zkoumaná lokalita se nachází 3 km na SZ od Libochovic nad Ohří, na spočinku v nadm. výšce 330—335 m. Jedná se o mírně svažitou plochu o přibližné rozloze 2 ha, chráněnou na jihu, východě i západě přirozenými svahy. Na straně severní se přimyká ke strmému úbočí čedičových skal, odkud terén prudce stoupá k relikviím hradu Házmburk. Jeho jádro, situované při vrcholku protáhlé kupy (418 m n. m.) je od středu spočinku vzdušnou čarou vzdáleno asi 200 m. Na severním okraji areálu je terén členěn do teras s viničnými zídkami, v jednom případě též se zbytky zděných základů čtvercového půdorysu, k jejichž vnější východní stěně je přizděna řada schůdků. (Obr. 1.) Tento základ drobné stavby o rozměrech 4×3 m, stejně jako v případě obdobně situovaného základového zdiva na jižním okraji plochy, pod nímž stupňovitě probíhají další kamenné terasy, silně připomíná zbytky někdejších viničných domků v prostoru Tříkřížového vrchu mezi obcemi Libochovany a Velké Žernoseky (Zápotocký 1974, 111) a sloužily zřejmě obdobnému účelu.

Po hraně spočinku probíhají zbytky fortifikace, pozůstávající z jednoduchého hradebního pásu, nezachovaného souvisle. Šířka hradby činí 1—1,1 m, výška místy až 4 m. V její horní části, 3,5 m nad rozšířeným základem, jsou patrné trámové kapsy o šířce i výšce 60 cm, hloubce 25 cm, ve vodorovné linii, umožňující snad předpokládat existenci ochozu. V západní, k severu se zužujícím výběžku spočinku v již stoupajícím terénu, je fortifikace ukončena relikviem hranolové stavby o šíři zdiva 1,2 až 2,2 m, která je vně před-sazená před hradbu. K její severní obvodové zdi kolmo naléhá terénní vlna ve směru J—S, pokračující do svahu, kde se po 6—7 m vytrácí. Není vyloučeno, že v sobě skrývá zbytky navazující fortifikace. Vnitřní rozměry stavby (4,5×3 m, se zachovalou hloubkou 1,55 m k nánosů zeminy), vymezují obdélnou dispozici zatím blíže nezjištěné funkce. Velikostí půdorysu se přibližuje hradní hranolové věži (tzv. Bílé) a bývá proto dokonce pokládána za třetí hradní věž (Tomas 1972, 32). Protože se vychyluje z linie hradby, byl vyjádřen i názor, že nemohla vzniknout současně s ní (Tomas — in Anděl a kol. 1984, 132).

Od této stavby východním směrem je místy a jen nepatrně sledovatelná linie základu zdiva pod povrchem terénu, končící po 10,5 m u nadzemního relikviu dalšího objektu v podobě 4,5 m dlouhé zdi o šířce 0,85 m a výšce až 2,45 m, jejíž interpretace je dosud rovněž nejistá. Svým západním koncem,



Obr. 1. Zaměření spočinku a archeologického výzkumu v r. 1929 na podhradí Házmburku. 1 — plně zdívá bradby s různou výškou dochování, 2 — terasy, 3 — patrná jen líc zdiva, zbytek představuje destrukci, 4 — viditelný jen sypaný kámen s možnou existencí zdiva níže, 5 — úvoz (?), 6 — archeologický výzkum v r. 1989. (Zaměření a kresba J. Morávek.)

skrytým v nánosů suti a zeminy, směřuje na JV nároží hranolové stavby, východně pak pokračuje ještě pravděpodobně 2 m, kde se pak ztrácí v kamenitém zásypu svahu. Z jižní vnitřní lícované stěny vybíhá dále jižně do vnitřního prostoru předpokládané stavby 65 cm dlouhý zbytek příčky o šířce 73 cm, která nese patrný náznak klenutého oblouku otvoru, prolomeného ve směru V—Z. Její JZ nároží, spolu s vnitřním nárožím západního dochovaného úseku zdíva, vymezuje jeden rozměr části interiéru, který činí 2,3 m.

Popsané reliktů staveb mohou být, prozatím jen předběžně a volně, interpretovány dvěma způsoby. Buďto zde stávala brána, a hranolová stavba byla věží, chránící přístupovou komunikaci, nebo tu stával kostelík, zmiňovaný literaturou, po němž prozatím nebyly v celém areálu nalezeny žádné jiné stopy.

Prvou verzí by mohl podporovat nálezu hrany hlubokého zděného zpevnění terénu pro rovnou plošinu, přimykající se ze západu k hradbě. Délku hrany prozatím nebylo možno změřit pro neprůchodný porost, byly však zjištěny další dva rozměry této trojúhelné plochy. Jeden rozměr o délce 13,5 m tvoří samotná hradba, či spíše její předpokládaný průběh, neboť v tomto úseku se na jejím místě vyskytují na povrchu jen volně sypané kameny v pruhu hradební šířky. Svým jižním koncem se hrana zpevnění v nejužším místě plošiny napojuje na hradbu 13,5 m jižně od JZ nároží hranolové stavby. Hypoteticky lze předpokládat, že právě zde hradbu prolamovala brána. Druhý rozměr plošiny poskytuje její severní nejširší rozpětí, činící 9,7 m. Představuje jej spojnice mezi JZ výběžkem nároží hranolové stavby a zjištěným severním koncem hrany. Lze tedy uvažovat o zděném zpevnění hrany v délce cca 17 m.

Pod touto zdí či plentou, jejíž hloubka dosahuje 1,75 m, probíhá podélná sníženina, pokračující jižně podél hradeb směrem ze svahu v celkové délce 46 m, načež se vytrácí a přechází do terénu. Její šířka se pohybuje v rozmezí 5—8—10 m, v nejužším místě činí 1,5 m. Toto rozpětí vymezuje na východě jednak hrana zpevnění, jižnější hradba, jednak na západě vrchol zřejmě mnohem staršího valu, který tuto sníženinu ohraničuje a sleduje ji ve směru S—J. Během geodetického zaměřování zachovaných nadzemních staveb v místě severního zúžení a ukončení sníženého terénu byl geodety ArÚ ČSAV zjištěn a zaměřen další relikt drobné zděné stavby čtvercového půdorysu o rozměrech 2,5×2,5 m a šířce zbytků zdíva 0,5 m. Pokud tento objekt nepředstavuje také jeden ze zmiňovaných viničných domků, vybudovaných až v novověku, pak by zřejmě představoval ukončení uvedeného zpevnění plošiny jako součást ochrany přístupu do vnitřního areálu hradeb, a to v již shora uvedeném nejužším místě vnitřního ohybu možné komunikace. Na místě je ovšem otázka, zda lze popsanou sníženinu považovat za úvozovou cestu, či zda komunikace neprobíhala spíše po koruně valu, jehož dnešní šířka 1—1,5 m poskytuje přibližně tutéž interpretační možnost jako nejužší místo event. úvozu. Celkovému obrazu by prospělo jak doměření detailů a zaměření výškopisné, tak poznání časového vztahu drobné stavby vůči podélně sníženému terénu, do něhož byla založena.

Vrcholně středověkou situaci lze tedy interpretovat jako komplex zděných objektů, chránících přístupovou cestu, probíhající od jihu k severu až k ohybu sníženiny a valu, kde se otočila o celých 180° na zpevněnou plošinu, odkud pokračovala branou do vnitřního areálu středověkého městečka. Mohutný hranolový objekt považujeme v této souvislosti za reliktů věže, jejíž JZ výběžek nároží, směřující do prostoru před hradbou a snad k případné věži strážní, mohl původně představovat buďto spojovací zeď s prolomeným otvorem pro vnější vstupní bránu nebo součást liného zabezpečení vstupu, které zatím nelze upřesnit.

Přesnější určení funkce druhé stavby, z níž zbylo torzo s částí klenutého oblouku, není v daném kontextu zatím možné. Druhou variantu interpretace staveb v tomto úseku by však mohla podporovat místní tradice v blízké obci Klapý, týkající se údajného nálezu zvonu přímo v prostoru hranolové stavby, zde ovšem interpretované spíše jako věž. Klíčem k řešení může být samozřejmě toliko další archeologický výzkum. Na celé ploše zkoumaného areálu nejsou patrný žádné jiné zbytky nadzemních kamenných staveb, ani jiné indicie, které by mohly vést k lokalizaci kostelíka. Současně ale prakticky veškerá literatura o zbytcích někdejšího kostelíka hovoří a zná pro něj i patrocínium. Zasvěcen byl údajně sv. Mikuláši, „hlavnímu patronu pánů z Házmurka“ (Janda 1924 5, 30), „jehož existence je doložena dříve nežli existence městečka: asi byl určen též pro hrad, protože žádná zmínka o hradní kapli není (Tomas — in Anděl a kol. 1983, 132). Toto konstatování, pro jehož prvou část chybí opora v pramenech, zatímco druhá část je zjevně chybná, neboť o hradní kapli se ví (Janda 1923.4, 23), je ovšem stejně mylné, jako je určení polohy kostelíka v areálu podhradí.

Sakrální stavba zde však nepochybně stávala — o její existenci mimo veškerou pochybnost svědčí zmínka o patronátním právu pánů z Házmurka „v městečku pustém pod Házmurkem“ z roku 1560 (Kaubek 1874, 95). Celé poloze se podle jeho reliktiů, na nichž ještě v roce 1820 bývala malta se zbytky malby, říkávalo „U kostelíčka“ (Čapek 1878, 117; Janda 1923.4, 24) a ještě D. Menclová (1972, I, 353) hovoří o kostelíku „s pravoúhlým presbytářem“. Jeho relikty však mezitím zcela zmizely, takže dnes nelze v terénu rozpoznat, zda stával „ve východní části“, jak se uvádí většinou (Menclová 1972, I, 353; Zemlička 1980, 151), nebo zda je nutno jej hledat „v bezprostřední blízkosti věže“, tj. naopak v západní části (Tomas — in Anděl a kol. 1984, 132).

Sledujeme-li dále průběh hradebního pásu, vinoucího se po hraně spočinku k jihu a východu, zjišťujeme jeho druhé vybočení z poměrně pravidelné linie také na východním okraji opevněného areálu, kudy dodnes přichází polní cesta od severovýchodu. Věžovitá stavba zde sice není patrná ani v náznaku, což ale nebrání tomu, aby i zde bylo možno vidět druhý vstup do sídliště. Zajímavé je, že řešení ochrany tohoto vstupu svým pojetím připomíná velmi silně jedno z klasických řešení vstupní části některých slovanských hradišť, např. na Libušíně (Šolle 1984, 137).

Od tohoto vstupu dále na severovýchod, směrem ke skalnatému hřbetu, sbíhajícímu podél přístupové komunikace na hrad, je hradba městečka sledovatelná nejobtížněji. Zdá se však, že chránila i skalnatou úžlabinu, kterou je uvedený hřbet ukončen. K této asi 4 m hluboké roklině vedou dvěma pásy ve směru z městečka stopy po vápenné maltě, která ulpěla na skalnatém podloží, nebo přímo mělké základy. Místo v roklině je dodnes slabě vlhké, takže je tu možno předpokládat zdroj vody, který pro existenci osídlení představoval jeden z nezbytných předpokladů. Jinde v areálu se nepodařilo zjistit ani žádnou vodoleč, ani stopy po vegetaci, přítomnost vody naznačující, což ovšem nebrání možnosti uvažovat i o kopané studni. Skutečnost, že v celé oblasti kolem Házmurku docházelo a dochází k posunům povrchových vrstev po kompaktnější, avšak na povrchu zvodněné části mastných jíílů v podloží, naznačuje, že současné poznání celého vodního režimu na úpatí Házmurku je empiricky zkreslené. Soudobý nejbližší vodní zdroj představuje potok Rosovka, který ale pro svoji vzdálenost (1—1,5 km) a také pro převýšení nemohl být pro obyvatele městečka použitelný. S ohledem na nezbytnou soběstačnost sídliště v případě izolace, předpokládáme existenci vnitřního vodního zdroje.

## 4. Datování

### 4.1 Svědectví písemných pramenů

Mlčení písemných pramenů nelze rozhodně samo o sobě považovat za důkaz neexistence nějaké lokality, komparativně je však možno je do úvahy vzít. V našem případě je třeba docenit absenci zmínek o lokalitě pod hradem v souvislosti s jinak podrobným výčtem ostatních lokalit, které tvořily majetkové příslušenství házmburského panství ve 14. a na počátku 15. stol. Jedná se především o listinu krále Jana Lucemburského z 26. 12. 1336, kterou dosvědčuje, že Zbyňkovi Zajíci z Valdeka a na Žebráce prodal „castrum Klepy et villam Klepy sub ipso castro situm, cum bonis as villis, Lubichowicz munitione ac oppido, Radowesitz, Lhota et Poplzie cum araturis suis sive agris...“, tak jak toto zboží kdysi koupil od Hynka de Sleben (RBM IV, č. 246, s. 97). Protože o geografické kontinuitě vesnice Klapý „pod tímto hradem ležící“ není možno pochybovat už pro existenci tamního kostela sv. Jana Křtitele ve 14. stol., doložitelnou i jeho architektonickými prvky (Matějka 1898, 110; Poche a kol. 1978, 57), je zřejmé, že o nějaké další sídelní jednotce přímo pod hradem není ani zmínky.

Městečko pod hradem Házmburkem není uvedeno ani v dokladu z 25. 8. 1400, jímž Zbyněk Zajíc z Házmburka, tehdy ještě mělnický probošt a jeho bratři Mikuláš, Jaroslav a Jan vyznali, že jejich dědictví, které je v listině podrobně vypočítáno, prodali Oldřichovi řečenému Zajíc z Házmburka. Přestože je zmiňován samotný hrad, vesnice Klapý s podacím právem, Sedlec i jednotlivé mlýny, vinice a dokonce i poplužní dvůr pod hradem, situovaný na jeho SV úpatí, není zde o naší lokalitě obsažen ani žádný náznak (RTB I, 588). Mohla tu být situována pouze vinice, polohově určená výrazem „pod hradem“.

Lze proto odůvodněně soudit, že v době předhusitské opevněné podhradí pod Házmburkem neexistovalo, o čemž nepřímě svědčí také to, že o eventuálním kostele se neděje v úředních knihách pražského arcibiskupství z této doby žádná zmínka.

Prvá písemná zmínka o něm přichází až po polovině 15. století. I s ní jsou ovšem problémy, protože není zachován autentický doklad. Známe jej toliko zprostředkovaně ze dvou zmínek v Diadochu Bartoloměje Paprockého. V první z nich (Paprocký 1602, o st. pan., 92) se píše: „Pan Zbyněk z Hažmburka... při dokonání svém čtyřiceti tisíc kop groš. pražských panu Mikulášovi z Hažmburka a z Kostí, jakožto strejci svému, a Janovi a Oldřichovi, synům jeho, hrad Hažmburk s městečkem jmenovaným Podhradín postoupil.“ Dále následují již jen jména svědků.

Tuto zprávu je třeba porovnat s druhou, která se nachází u téhož autora (Paprocký 1602, o st. ryt., 222) a zní: „Pan Vilím z Helstiboře též přítomen byl, když pan Zbyněk Zajíc z Hažmburka strejcuom svým, panu Mikulášovi z Hažmburka a z Kostí, panu Janovi a Oldřichovi, synům jeho, daroval zámek Hažmburk s městečkem pod hradem a čtyřmi tisíci kop. O čemž list jeden při konci takto zní. Dálo se léta 1452 při bytnosti Borše z Oseka...“ (následují jména svědků).

Z našeho hlediska nejde o rozdíly v uváděné sumě, ani o drobné stylistické rozdíly. Vzájemným porovnáním obou zmínek je možno odvodit, že příslušné právní pořízení bylo uskutečněno roku 1452, listina či jiný záznam o tom byl však vyhotoven „až při dokonání“ Zbyňka Zajíce z Házmburka a na Kostí, o němž sám Paprocký (1602, o st. pan., 92) uvedl, že zemřel roku 1463. Stejně tak ale je možné, že byl sepsán již v uvedeném roce 1452 jako jeho poslední vůle. V žádném případě není však důvodu o jeho obsahu pochybovat, protože

v době sepsání citovaného Diadochu pobýval jeho autor u Jana Zbyňka Zajíce z Házmburka v Budyni n. O., tehdy hlavním sídlem rodu, kde mu byl k dispozici i jeho archiv (Sedláček 1891, 393; týž 1923, 22). Je proto možno odvodit, že městečko pod Házmburkem, kterému se říkalo Podhradín, existovalo mimo veškerou pochybnost v roce 1452, který je tedy možno pro dobu jeho vzniku přijmout jako terminus ante quem.

Vzhledem k tomu, že prokazatelně neexistovalo ještě roku 1400, je možno akceptovat důmyslnou myšlenku J. Tomase (1972, 32), že důvodem jeho vzniku bylo patrně opravdu zničení Libochovic v roce 1424. Došlo k němu v souvislosti se Žižkovým tažením ze severovýchodních Čech přes Kostelec n. Lab. ku Praze a dále přes Podřipsko a Poohří na Plzeňsko, koncem dubna 1424 (Zapletal 1961). I když příslušné zprávy nejsou současné s událostí a hovoří se v nich zejména o upálení několika duchovních a dvou šlechticů, je pravděpodobné, že tyto i následující válečné události (Sedláček 1923, 6) mohly být docela dobře důvodem k vybudování lépe hájitelné funkční náhrady dosavadního ekonomického střediska panství přímo pod hradem a jeho ochranou.

Při stanovení termínu ante quem pro zánik tohoto sídliště, označovaného v příslušných dokladech důsledně jako městečko, je možno vyjít ze dvou zmínek v deskách zemských. V zápisu z roku 1550 se ve výčtu majetků Jana Zajíce z Házmburka uvádí vedle samotného hradu a dvora také „městečko pusté pod týmž zámekem a dědiny kmecí pusté s platem“ a o něco dále také kostelní patronát, rovněž „v městečku pustém pod Hasenburgem“ (DZ. 250 L 23; Kaubek 1874, 95). Podobně se na konci roku 1556 při dělení jeho synů píše: „item zámek Hasenburg s městečkem k němu pustým, k témuž zámku přizděným“ (DZ. 56 B 5; Kaubek 1874, 97).

#### 4.2 Metodika archeologického výzkumu a hodnocení hmotných pramenů

Plášťová sondáž o šíři 2 m a délce 50 m vedená od zachované JJZ části hradby severním směrem k úpatí vrchu, byla rozdělena na osmimetrové podélné úseky A—F (viz foto). Horizontální a vertikální stratigrafie poskytla základní informace o kuturním profilu i stavebním vývoji v JZ nižší části areálu. Značnou část nálezů v celkovém počtu 11 101 ks a souborů představovala, mimo průměrně četného inventáře železných a skrovného množství kostěných výrobků či zlomků skla, v naprosté většině fragmentární keramika. Všechny nálezy byly laboratorně ošetřeny, ve zvláštních případech pořízeny rentgenové snímky a celý nálezový fond byl po jednotlivinách zaevidován do II. stupně muzejní evidence.

S ohledem na četnost materiálu je jeho podrobnější hodnocení rozpracováno na možnosti počítače. Pro vypracování tohoto a uvažovaného příspěvku bylo proto použito jen těch částí nálezových situací a příslušných nálezových souborů, které měly bezprostřední význam pro posouzení vzájemných vztahů zjištěných objektů. Po základním roztrídění všech artefaktů bylo možné zařadit celou keramickou náplň i ostatní nálezy do tří časových okruhů. Především do období vrcholného středověku až počátků novověku, s těžištěm v 15. století. Dále do raného středověku, se sídlištními i fortifikačními objekty a nálezovým fondem střední doby hradištní. Nakonec do pravěku, zahrnujícího rámcově dlouhé údobí od doby bronzové až po dobu římskou. V kulturních vrstvách, souvisejících s objekty, se vyskytly také ojedinělé zlomky nádob, které lze zařadit do mladší a pozdní doby hradištní. Tato problematika však bude řešena zvlášť v kontextu s raně středověkým osídlením okolí.

V terénních situacích, ani v nálezovém souboru nebyly zjištěny žádné in-



dicie, svědčící o tom, že by sledovaná plocha byla sídelně využita také ve 13.—14. století. Jisté náznaky, které poskytuje několik keramických fragmentů, to sice zcela nevylučují, ale vzhledem k jejich stopovému množství je prozatím považujeme za nepodstatné. Mohly také pocházet ze vzdálenějších situací, sondou nezachycených, popřípadě se sem mohly dostat v souvislosti s viničním hospodařením.

Tento příspěvek je zaměřen na aktivitu obyvatel opevněného areálu v době vrcholného středověku. Při archeologickém zařazení objektů se opíráme o stratigrafii a o datování keramiky, která za současných možností odráží alespoň rámcově proces vývoje a ve vztahu k příslušným objektům poskytuje oporu pro určení jejich příslušnosti do určité fáze. Pouhou stratografií využíváme jen v případě, že objekt či vrstva neobsahovaly nálezy, či jich nebylo možno využít. Na takové okolnosti upozorňujeme vždy zvlášť. Protože se jak detailní popis nálezové situace včetně vyhotovené terénní dokumentace, tak proces vyhodnocení a zařazení nálezů i jejich vyobrazení, zcela vymyká možnostem rozsahu tohoto příspěvku, uvádíme pouze stručné, nejvýstižnější a zobecňující údaje, které považujeme za rozhodující pro poznání doby a funkce jednotlivých objektů.

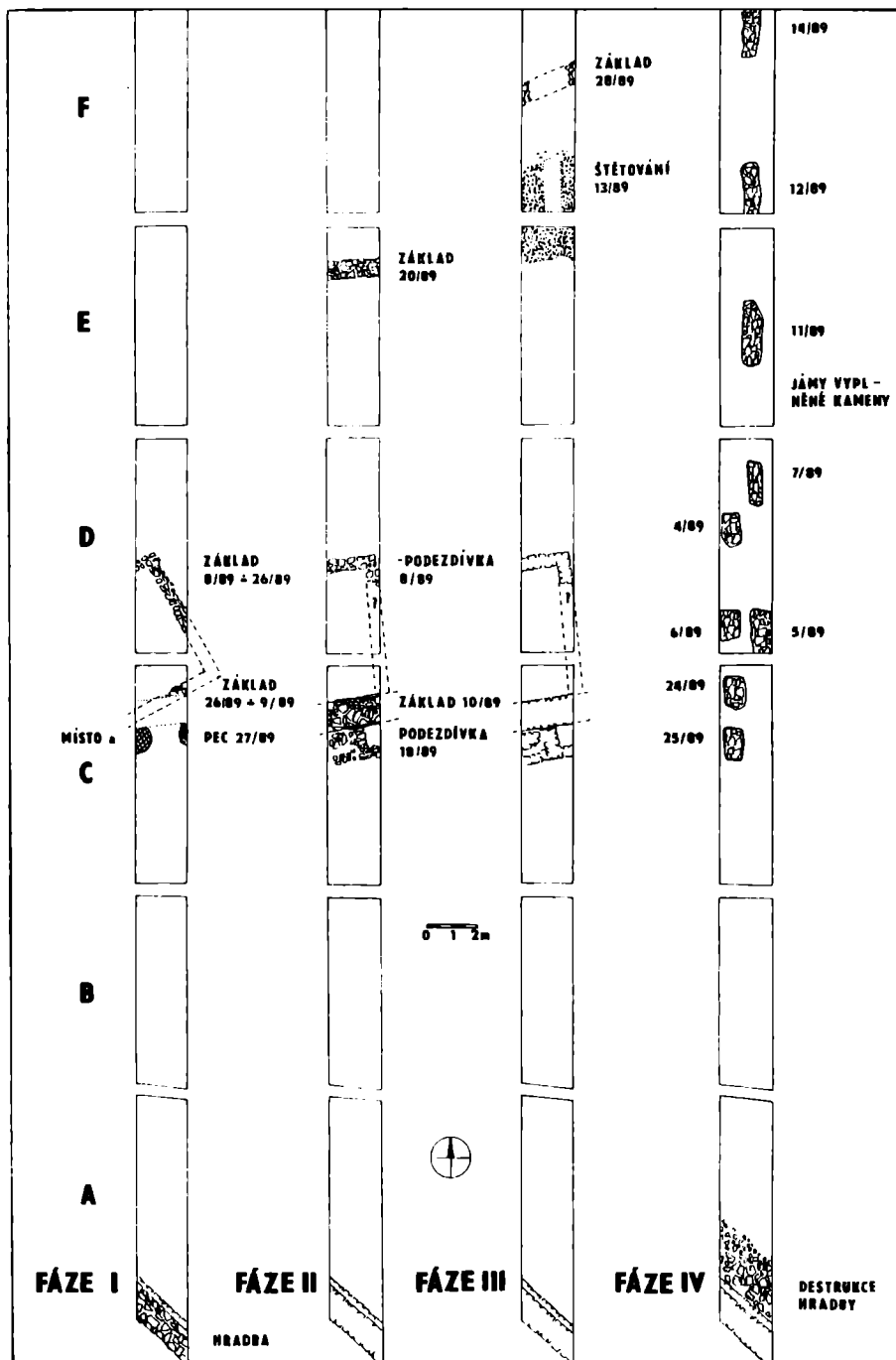
Po zanesení nálezů do číselného popisného systému, obsahujícího i vizuální typové znaky, bylo pro funkční a chronologické testování ziomků (a v jednom případě rekonstruované celé nádoby), použito tří publikovaných prací. Určující kritérium představovaly výsledky datovacích možností, zjištěných F. Gabrielem a J. Smetanou (1981; 1983) v souvislosti se sledováním vývoje keramiky v severních Čechách ve vztahu k datovatelným lokalitám, vlastnostem samotných keramických nálezů a kvalitě souborů. Získané poznatky byly konfrontovány s relativní chronologií a morfologickou analýzou keramických souborů středověké keramiky z Litoměřicka, Ústecka, Děčína, Liberecka a Mělnicka, vypracovanou M. Zápotockým (1978). Na základě srovnání celé náplně vymezených fází byly pak nálezy z Házmburka začleněny do konkrétních úseků, představujících 4 fáze vývoje sídliště, zjištěného sondáží. (Odkazy na citované práce, ani výčty nálezů či inventárních čísel již dále neuvádíme.)

#### 4.3 Nálezová situace a datování objektů hmotnými prameny (obr. 2)

V I. fázi, datovatelné do první třetiny až 50. let 15. stol., zjišťujeme založení hradby. Její zdivo bylo pojeno písčitovápennou maltou. Základová spára ležela 1,8 m od rozšířeného základu a 1,5 m od původního terénu, který se nacházel zhruba 1 m pod dnešním.

Dále do tohoto údobí náleží hluboce založené základové zdivo 9/89 = 26/89, orientované ve směru SV—JZ, vzdálené S od hradby 25 m. Základ byl široký 0,5 m a svým zachyceným SV a velmi pravděpodobně i JV nárožím poskytl možnost stanovit délku severovýchodní obvodové zdi, která činila vně 5,5 m, uvnitř 4,5 m. Kameny byly kompaktně pojeny jílem. Koruna reliktu ležela 1,1 m pod současným povrchem a základová spára byla zjištěna ve dvou metrech od povrchu vrstvy, do níž byla tato nepodsklepená stavba založena. Podlaha interiéru pozůstávala z poměrně rovné plochy nánosů zeminy na sterilním písčitojílovém podloží v hloubce 1 m od tehdejšího vnějšího terénu. Stavbu interpretujeme jako polozahloubený kamenný dům.

Do závěru jeho existence kolem poloviny 15. stol. klademe také torzo pece 27/89 (bez nálezů) a relativně rozporně také odpadní místo (a), situované obdobně jako pec jižně v jeho těsné blízkosti. V posledně jmenovaném



Obr. 2. Archeologický výzkum na předhradí Házmburku v r. 1989. Sondra 1 A—F. Fáze I: 1. třetina—polovina 15. stol. Fáze II: od pol. 15. stol. do přelomu 15. a 16. stol. Fáze III: ve 2. pol. 15. do přelomu 15. a 16. stol. Fáze IV: 1. pol. 16. stol. — Plně objekty vyznačují dobu vybudování ve fázi, obrysy prázdných objektů dobu trvání, přerušované linie naznačují možný průběh, tečkované vyjadřují mladší překrytí či zásah. (Kresba A. Rusó, T. Vorlíčková.)

případě není vyloučeno, že inventář zde nalezený může souviset až s mladším objektem 10/89, jehož počátek náleží do doby zániku uvedeného domu. V průběhu výzkumu nebylo možno prokázat, zda obj. 10/89 odpadní místo (a) pronikl, nebo zda toto místo nálezů souvisí až s jeho existencí. Opíráme se tedy o datování keramikou, i když odtud pochází také dvě stříbrné mince z let 1423—1431. (Za určení děkujeme Dr. Z. Nemeškalové.) Dům i pec (podle absence strusky zřejmě potravinová) i odpadní místo (a), byly kolem poloviny 15. stol. zničeny a zbytky převrstveny stavební aktivitou následujícího období. Podle náleзовé situace nelze jako příčinu zániku domu vyloučit ani destrukci způsobenou přírodním živlem. S ohledem na konstantní zachování parametrů vzdálenosti stavebních objektů od hradby i v průběhu další fáze se přikláníme spíše k důvodům stavebního charakteru a plánovitého záměru.

Do druhé fáze, vymezené 50. lety 15. stol. a přelomem 15. a 16. stol., náleží vybudování několika dalších zjištěných stavebních objektů.

Jedná se především o 1,25 m široké, po obou stranách lícované základové zdivo 10/89, vzdálené od hradby 25 m, které zčásti překrylo základ již sneseného staršího domu a porušilo zmíněnou pec 27/89. Kameny základu byly precizně spojovány jílem, koruna ležela 0,75 a základová spára 1,75 m pod úrovní dnešního povrchu a 0,5 až 0,75 m od povrchu původního terénu. Zdivo nejeví stopy po rozšíření základu. K tomuto mladšímu objektu, orientovanému na rozdíl od předchozí stavby ve směru V—Z, přisedala k jižní lici kamenná ploška, překrývající odpadní místo (a) a podezdívka 18/89 o šíři 0,6 m, jen nepatrně pojená jílem. Svým severním ramenem se přimykala k základu kolmo spárou. Po zalomení nároží k V její rameno probíhalo ve směru V—Z, rovnoběžně s korpusem. Podezdívka mohla vytvářet podklad pro drobnou stavbu, jejíž jeden rozměr západní zdi či dřevěné stěny by vně činil 1,25 m, uvnitř jen 0,75 m. Dispozici nároží a severovýchodním průběhem téměř kopirovala půdorys již nefunkční níže uložené pece, takže vzniká stejný dojem jako v případě odpadního místa (a). Zdá se, jako by tyto deprese byly záměrně zasypány a vyrovnaný terén překryt a zpevněn kameny i podezdívkou, využitou navíc ke zcela jinému záměru, souvisejícímu s nadzemní stavbou základu. V prodlouženém směru východního ramene podezdívky opačným směrem bylo ve stejné výškové úrovni situováno ještě dvojřadí volně ložených kamenů bez pojiva. S ohledem na celkovou dispozici těchto stavebních reliktnů i vzhledem k absenci adekvátního zdiva v průběhu celé sondáže, tím méně ve vzdálenosti, odpovídající rozměrům uzavřené stavební jednotky, se domníváme, že objekt mohl plnit funkci jakési ohradní či druhé hradební zdi ve vnitřním areálu sídliště. Tomu se zdá nasvědčovat také skutečnost, že jižně od něj až k původní (vnější) hradbě, nebyla příslušná plocha stavebně nikdy využita.

K této fázi náleží rovněž o 5 m severněji, rovnoběžně se základem 10/89 probíhající, mělce založené zdivo, či spíše rovněž podezdívka 8/89, v šířce 0,5—0,6 m, pojená řídce jílem. Vágní základovou spárou spočívá na destruktovaném zdivu staršího kamenného domu 9/89 v úrovni 1,75 m nad jeho základovou spárou. Propojením jižního ramene podezdívky od zachyceného SV nároží k již řečené ohradní zdi vzniká dojem, že její nadzemní stavba tvořila součást hypoteticky předpokládaného komplexu, fortifikačního nebo hospodářského rázu, či vzájemnou kombinaci obou.

Ve vzdálenosti 40 m od hradby, tj. 17 m od ohradního limitu, byla s ním téměř rovnoběžně orientována další stavba 20/89, opět v podobě základového zdiva. Základová spára tohoto pečlivě vyzděného tělesa ležela v hloubce 3 m pod dnešním povrchem, tj. 1,75 m od povrchu terénu v době založení. Za pojivo sloužil jíl, avšak nedochovaná nadzemní část byla velmi pravděpodob-

ně zděna vápenopísčitou maltou, jak ukazují konkrerce v destrukci. Destrukční kužel vyplňoval ve značném množství kamenů depresi, situovanou těsně za S líčí základu. Ten zřejmě představoval jednu linii stavby, kterou lze s velkou pravděpodobností určit jako kamenný dům, patrně zčásti podsklepený.

Všechny uvedené stavby II. fáze, až na poslední jmenovanou, plnily svoje funkce až do přelomu 15. a 16. stol.

Ve III. fázi, datované do průběhu druhé poloviny 15. stol. se závěrem na přelomu 15. a 16. stol., lze předpokládat jisté změny ve stavební dispozici ve střední části areálu, kde došlo k zániku domu 20/89, nedávno vystavěnému. Dále pak ve vzdálenosti 6 m S od něj došlo k vybudování či rekonstrukci další stavby 28/89 s poměrně mělkým základem. Plocha interiéru předpokládaného původního domu byla, včetně koruny jeho základu a zaplněné deprese pravděpodobného sklepa, využita k položení komunikace 13/89.

Základ 28/89, pojený vápenopísčitou maltou, byl nekompaktně založen do destrukce s konkrercemi malty ještě severněji situovaného zdiva v mírném svahu, snad protilehlé zdi domu 20/89, sondáží již nezachycené. Základové zdivo 28/89, se spárou založení v hloubce 0,5 od tehdejšího povrchu terénu, však již neprobíhalo souhlasně s objekty II. fáze, ale zaujalo původní směr, shodný s orientací nejstaršího kamenného domu I. fáze (9/89), tj. v průběhu SV—JZ. Bližší upřesnění funkce není v tomto případě možné, ale snad lze uvažovat rovněž o kamenném domě, ať již obytného či hospodářského účelu.

Komunikaci představoval pruh drobných říčních valounů a čedičového štěrku o šířce 4,5 m. Jeho mocnost se pohybovala od 30 do 50 cm. Toto štětování na J straně ohraničovala pro nás jen pomyslná, v době funkce však reálně jakýmsi limitem daná linie, respektující původní vnější plochu těsně za J líčí hlouběji situovaného základu, zbylého z původního domu 20/89. Je ovšem skutečností, že pevný podklad — základové zdivo a mocná kamenná destrukce — poskytoval funkci cesty výhody. Linie pásu štětování na S straně probíhala paralelně se stavbou 28/29, od které udržovala vzdálenost 2,5 m. Na štětování již žádná nadzemní stavba nevznikla a samotná zemina, v níž byly valouny uloženy, neobsahovala žádné nálezy z vrcholného středověku.

Fáze IV. zahrnuje úsek od přelomu 15. a 16. stol. rámcově do poloviny 16. stol., ovšem zřejmě v kratším úseku, který by mohl náležet 20. či 30. létům. Zřejmě právě v této době došlo k naprosté likvidaci již pravděpodobně opuštěných a zčásti chátrajících staveb, včetně komunikace (13/89), avšak kromě původní hradební zdi. Částečně však mohla být poničena i ta, protože těsně pod ornicí a nánosem pykě zeminy, překrývající v celé délce sondy původní sídlištní situace, přiléhá k hradbě v úrovni rozšířeného základu z vnitřní strany areálu 2 m široký a 0,5 mocný pruh čedičových kamenů, u hradby hrubších, směrem do vnitřní plochy drobnějších, beze známek opotřebení. Rozdílnost struktur obou částí pruhu působí při interpretaci jisté těžkosti. Zatím se přikláníme k názoru, že se jedná o částečnou destrukci hradby a úpravu terénu, probíhající po zpusnutí městečka. Nálezy zlomkovité keramiky a náleзовá situace takové představě neodporují.

Interpretační problémy vznikly také v případě dalších zjištění. Nejvýraznějším projevem je porušení komunikace 13/89 jámou 12/89, vyplněnou kameny, mezi které následně pronikla z báze nadložní nánosové a splachové vrstvy, situované již pod ornicí. Jáma neobsahovala žádné datovací opory. Podobný jam bylo ve stejných souvislostech zjištěno celkem devět. Jedná se o objekty 24/89 — bez nálezů, 25/89 — bez nálezů, 5/89, 6/89, 4/89, 7/89, 11/89 a 14/89 — všechny s nálezy. Všechny jámy byly pod splachovou vrstvou a nánosovou zeminou vyhloubeny bezprostředně do destrukčních vrstev, překrývajících

zčásti nebo i zcela již nefunkční torza staveb, popřípadě se dna jam s povrchy reliktních přímo stýkala. Tyto nejednoznačně interpretovatelné objekty různé délky od 1,25 do 2,75 m vykazovaly shodnou šířku 0,75 a hloubku 0,5 m, s podélnou orientací ve směru S—J. Pokud se vyskytly ve dvojřadí, pak rozestupy mezi nimi činily pouhých 25—30 cm. Výskyt první jámy ve směru od hradební zdi se téměř shoduje svým umístěním se základovým zdívkem 10/89, které směrem k hradbě přesahovala o 1 m. Nejmladší nálezy několika zlomků keramiky z jinak chudých výplní jam jsou rámcově datovatelné do doby od přelomu 15. a 16. stol. až do první poloviny 16. věku. Této době tedy také odpovídá zánik komunikace a všech dalších dosud stojících staveb v areálu městečka. Chronologické zařazení nálezů z nadložní nánosové vrstvy tento závěr již jen rámcově potvrzuje.

## 5. Analogické sídelně topografické situace

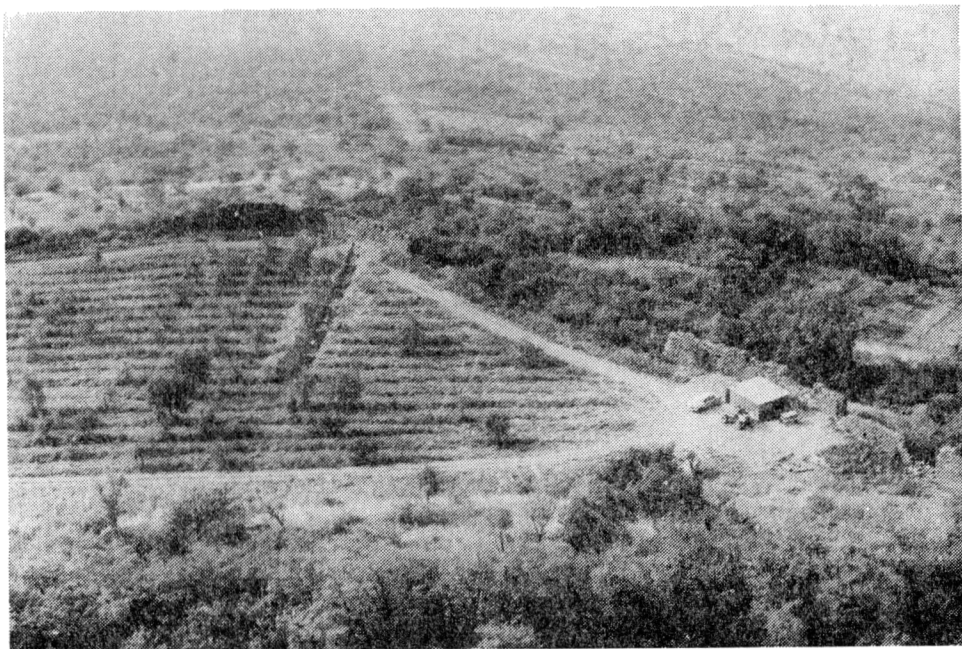
V souvislosti s výzkumem českých hradů bylo už vícekrát upozorněno na důležitost detailního studia těch lokalit, které původně vytvářely sídlištní komplexy. Vedle případů, kdy je tvořil hrad a ves, eventuálně dvůr a další objekty, vyskytují se také situace, kde sídlištní komplex představoval hrad a městečko (Durdík 1981, 10). Ponecháme-li stranou první případy (Durdík 1977; 1982), nebyl zatím druhý typ vzájemně funkční i prostorové symbiózy příliš povšimnut. Ze zkoumaných lokalit je však klasickým případem hrad Stará Dubá a přilehlé relikty městečka **Odranec** na dolním toku Sázavy ve středních Čechách (Durdík 1980).

Na první pohled se této sídlištní formě podobá také situace v okolí některých rožmberských hradů v jižních Čechách, u nichž se objevují tzv. *latrány*, vytvářející zvláštní součást opevněného podhradí. Jedná se především o **Příběnice** na řece Lužnici, kde se hovoří o latránu jako součásti hrazeného městečka mezi hradem a řekou (Dvořáková—Hilmera 1947; Hejna 1987). Latrány jsou zmiňovány také v **Rožmberku** a **Velešíně** (Sedláček 1984, 99, 221) a označovány je tak rovněž podhradí **Dívčího Kamene** na Vltavě (Menclová 1972 II, 77). V rámci dodnes žijoucích sídelních organismů vytváří tzv. Latrán, připomínaný poprvé roku 1347, součást **Českého Krumlova**, oddělenou ovšem řekou, takže představuje jinou topografickou situaci (Líbal 1970, 76; Hyhlík—Paul—Obereigner 1981, 23).

Problematika latránů, jakožto středověkého sídlištního typu, nebyla u nás zatím řešena. Konstatovat je proto možno v zobecnující rovině toliko to, že se vesměs jednalo o ulicovitý sídelní útvar, připojený k boku hradu, ležícího vesměs ve vyšší poloze nad ním. Této topografické situaci odpovídá i význam samotného termínu latrán, který vychází z latinského substantiva „latus“ (genitiv „lateris“), znamenajícího „bok“ (OSN XV, 810; Sedláček 1908, 499; Herout 1978, 178; MČE III, 737). V obdobném významu byl např. použit již v listině z r. 1226 pro určení polohy plzeňského kostela P. Marie, ležícího „in latere Pilznensis civitatis“ (CDB V. 1, č. 475, s. 703—5; Turek 1976, 12).

Terénní situace lokality pod Házmburkem však vyžaduje také srovnání se sídelním typem, zvaným v pramenech i literatuře *podhradí*. O jeho definici se zatím pokusil pouze A. Sedlák (1908, 707), který soudil, že „Podhradí býval název vesnice, která byla přihrazena ke hradu tak, že s ním byla v jednom ohrazení. Jméno pošlo odtud, že zpravidla býval hrad na hoře a podhradí pod ním... ale nezdá se, že bývalo podhradí s hradem na rovině... Poněvadž obyvatelé spravovali se městskými právy a způsobem, platilo podhradí, ač bylo nevelké, za městečko...“.

Zmíněným už **Přiběnicím**, městečku o 21 domech a dvou branách, existujícím prokazatelně od 14. stol. do roku 1437 (Šimák 1938, 1134—5), byla velmi podobná situace městečka **Podhradí u Zvíkova**, rovněž opevněné lokalitě se dvěma branami a 14 domy, jehož městský statut je však doložen až k roku 1575 (Sedláček 1897, 2, 24, 38, 39; Profous 1951, 398). Městský statut mělo již roku 1375 také nedaleké **Podhradí u Hluboké n. Vlt.**, nesoucí toto místní jméno až do roku 1885 (Sedláček 1890, 127; Profous 1947, 569). Opevnění přimykající se ke hradu a dvě brány mělo též **Podhradí u Veliše** na Jičínsku, připomínané jako městečko roku 1487 (Sedláček 1887, 252, 257, 258; Profous 1951, 398). Ulicovým půdorysem a obdobně řešenou fortifikací se dvěma branami náleží do této skupiny také lokalita **Podhrad u Lichnice** v Železných horách, označovaná jako městečko poprvé v roce 1539 (Sedláček 1900, 29, 30, 39; Profous 1951, 398. Roku 1452 se uvádí **Lipnice** jako „hrad s městečkem k témuž hradu přihrazeným“ (RTB II, 225) o dvou branách a s kostelem sv. Víta, existující už ve 14. stol. (Sedláček 1908, 546; Šimák 1938, 1221). Podle A. Sedláčka (1883, 75) bývalo opevněným městečkem také **podhradí u Litic** a analogickou situaci zjistil také u **Lanšperka** ve východních Čechách (Sedláček 1883, 95).<sup>2</sup> Ve stejném smyslu lze patrně také uvažovat o městečku **Grafental** pod hradem Grabštejnem na severu země, připomínaném poprvé v roce 1514, kde bylo roku 1532 celkem 11 domů (Gierach 1927, 121; Profous 1947, 494). Na Moravě lze obdobnou situaci sledovat (podle laskavého upozornění M. Plačka) u hradu Stagnova, existujícího prokazatelně od roku 1380 do druhé poloviny 15. stol., k němuž přiléhalo městečko **Hrádek** (okr. Vyškov) o 13—14 domech (Černý 1971, 192, 195).



Obr. 3. Archeologická sondáž na spočinku jižního úpatí hradu Házmburku v r. 1989. (Foto A. Rusó, M. Cestrová.)

Podobných případů bude zřejmě možno postupně shledat více. Již nyní je však možno konstatovat některé základní společné rysy těchto sídlišť. U většiny z těch, které zde byly vyjmenovány, se jednalo o nevelký ulicový sídelní útvar, jehož fortifikace se dvěma branami navazovala na hrad. Pokud bylo možno pomocí čtvercového planimetru změřit rozsah, jednalo se o 0,75 ha u Divčího Kamene (Menclová 1972 I, 99) 0,80 ha u Odrance na Sázavě (Durdík 1980, 148), asi 1 ha u Hrádku pod Stagnovem (Černý 1973, mapa č. 5) a 1,75 ha u Příběnic (Dvořáková—Hilmera 1947, 122). Počet domů je uváděn, jak už bylo uvedeno, čísla 11 až 21 a v některých případech byl součástí tohoto podhradí také kostel (Grafental, Lipnice, Podhradí u Zvíkova, Rožmberk a Velešín). Společným jmenovatelem ve všech uvedených případech bylo také to, že význam hradu vždy převyšoval důležitost sídla pod ním a že v příslušném dominiu bývalo současně většinou ještě jedno — významnější — město či městečko. Dalo by se tedy říci, že stejně jako pro jiné případy existuje termín „městský hrad“, mohli bychom pro naši potřebu pracovně vytvořit významové antonymum „hradní městečko“.

Za dané situace a v souladu s naznačeným obsahem pojmu je možno do souvislosti s problematikou latránů a opevněných podhradí položit i řešení otázek spojených s datováním a funkcí zaniklé opevněné lokality, nacházející se pod hradem Házmburkem.

## 6. Závěry

Archeologickým výzkumem a geodetickým zaměřením dostupných stavebních reliktnů na JV úpatí Házmburku byly získány hmotné prameny a informace, dovolující postihnout alespoň některé aspekty struktury jeho osídlení. Přitom nelze ztrácet ze zřetele fakt, že platnost interpretace je omezená stupněm poznání pouhých 100 m<sup>2</sup> ze 2 ha plochy, které nemohly poskytnout absolutně reprezentativní a zdaleka ne vyčerpávající údaje o celkovém vývoji lokality. Jejich hodnocení však umožňuje vyslovit se k dílčím skutečnostem a otázkám spojeným s rozбором písemných pramenů, lokalizujících sem zaniklé středověké městečko. Východiskem pro určení typu tohoto sídliště bylo porovnání jeho charakteristických rysů s dalšími podobnými komplexy v Čechách i na Moravě, které představují hrad a městečko ve vzájemné funkční i prostorové symbióze.

Na spočinku, chráněném ze všech stran přirozenými terénními útvary, bylo v první třetině 15. stol. založeno sídliště obklopené hradbou, prolomenou pravděpodobně dvěma branami. Proces stavební aktivity se odráží ve zjištěných fázích. Nejstarší zástavba I. stavební fáze se projevila ve vzdálenosti 25 m od relativně současně zbudovaného hradebního tělesa. Pro toto období lze předpokládat ještě existenci polozahloubeného domu, velmi důkladně založeného se zdmi z kamene. Ve II. fázi, kolem poloviny 15. stol., došlo ke stavebnímu rozvoji, který umožnil vybudování nových domů, ale i vnitřní ohradní či hradební zdi, ke které mohl být v obestavěném prostoru přizděn přístavek a vně drobná konstrukce. Ani v této, ale ani v následující III. fázi, datované až do průběhu druhé poloviny 15. stol., kdy došlo ke změnám v dispozici staveb ve střední části areálu a vybudování zpevněné komunikace, nebyl tento jižní limit jednou dané linie zástavby překročen. Interpretace volné plochy mezi vnitřní zdi a vnější fortifikací jako místa vhodného pro pastvu, popřípadě k obdělávání, představuje zatím jen jednu, i když velmi pravděpodobnou, část řešení její funkce.

Ke stavební podobě domů lze uvést pouze doplňující poznatky, vyplývající

z charakteru předmětů, které s nimi souvisely. Některé střechy domů byly kryty břidlicí, jiné prejzy a samozřejmě nevylučujeme ani organický materiál. V některých domech se mohla vyskytovat zasklená okna, soudě podle nálezů zlomků plochého skla. Již nejstarší dům, sondáží zjištěný, byl uzamykatelný.

S ohledem na charakter nálezů lze dále konstatovat, že zdejší obyvatelé patrně nevyvíjeli žádnou mimořádnou prvovýrobní činnost. V nálezovém souboru chybí i kovářská struska, která by dosvědčovala zpracování železa, ať již nástrojů nebo militárií. Ta tu ovšem zjištěna byla, především hroty šípů, kování dřevce a další zlomky hůře identifikovatelných předmětů. Zlomky podkov, fragmenty trojlístých kování i háky, oka řetězů, stejně jako předměty denní potřeby — průbojníky, vrták, nůžky, přezky, ale také dveřní závěsy, klíč, zámek a další nálezy určitou výrobní či zpracovatelskou činnost předpokládají. Celkem legitimním vysvětlením se zdá být argument, že kovárna i její odpad může být situována ve vzdálenějším místě areálu už z bezpečnostních důvodů, ale současně je třeba uvažovat také o zásobování prostřednictvím obchodu. Dalším nápadným znakem je absence zemědělského nářadí, které by mohlo doložit alespoň minimální agrární činnost, především v souvislosti s uvažovaným využitím volné plochy. Zdá se proto, že byla spíše určena pro pastvu. Spotřeba masa domácího dobytka, ale i divoké zvěře, je dosvědčena nálezy kostí. Současně je ovšem nutné zvažovat obvyklé přetavování železných předmětů a jejich transport, spojený s odchodem obyvatel, stejně jako skutečnost, že z daného množství kovových fragmentů byla identifikována pouze část, zatímco k ostatním se budeme moci vyjádřit snad po detailnějších analýzách. Ze souboru keramiky je možno naopak podtrhnout poněkud nápadnější četnost zlomků ze džbánů; tento fenomén je však třeba vyhodnotit rovněž podrobněji. Fragmenty pohárků, stejně jako ojedinělý výskyt hracích kostek, se nevymykají z rámce hmotné náplně nálezových souborů doby vrcholné středověké společnosti.

Všechny zjištěné skutečnosti, zejména stavební prvky, nasvědčují tomu, že lokalita pod Házmburkem vykazuje základní rysy, společné pro analogická sídliště, která definujeme jako hradní městečka. Náš sídelní areál splňuje všechny uvedené předpoklady. Fortifikace, obklopující sídliště, se již od počátku napojovala na hrad. Hradba byla patrně doplněna dvěma branami. Ve druhé polovině 15. stol. protínala střed plochy ve směru V—Z, tj. ve směru spojnice předpokládaných bran, pevná komunikace, která podle všech známek členila zástavbu z kamenných domů do ulicovitého útvaru. Rozsah zástavby lze (i s ohledem na její omezení vnitřní ohradní zdí) považovat za nevelký. Z písemných pramenů i ze starších zmínek v literatuře je zřejmé, že zde býval i kostel zasvěcený sv. Mikuláši, jehož relikty patrně přežily i samotné hradní městečko, nazývané Podhradín. Toto opevněné předpolí o rozsahu asi 2 ha, situované níže na latránu, bylo zřejmou součástí hradu, přičemž obě jednotky vytvářely dobře hájitelný komplex.

Pokusíme-li se s ohledem na nalezený zbytek základu, který interpretujeme jako ohradní či vnitřní hradební zeď, promítnout její možnou dispozici a funkci v ploše, nelze se ubránit dojmu, že volný prostor mezi hradbou a touto pevnou linií, ohraničující zástavbu, mohl představovat nejen zemědělsky využitelnou plochu, ale také doplňující součást fortifikačního systému. Ve spojení s nezbytnou připraveností k obraně, jejuvující se impozantními fortifikačními bariérami, využívajícími zejména geomorfologické podmínky, působí tato lokalita dojmem jakéhosi refugia. Nechceme tu odbočovat do raně středověké situace, která bude pojednána samostatně, ale nelze se o ní alespoň nezmnít. Korpus hradebního tělesa byl totiž založen do raně středověkého



příkopu sídliště, které je v souladu se všemi jeho zjištěnými objekty datováno keramikou rámcově do střední doby hradištní. Z celé plochy mohly být získány informace toliko na základě výseku, limitovaného rozsahem archeologického výzkumu a nelze tedy tvrdit, že průběh vrcholně středověké hradby kopíroval bez odchylek o 500 let starší opevnění. Za daných terénních podmínek však tato shoda upozorňuje na jistý genius loci, jehož reálná podstata tkvěla v samotném přírodním útvaru a rámcí, lidský faktor v tradici však nevyjímaje. K této problematice se však pokusíme vyjádřit až po vyhodnocení všech získaných pramenů v jiném kontextu.

Ve všech daných souvislostech předpokládáme, že pro opuštění této polohy někdy na přelomu 15. a 16. stol. mohly mít význam vzájemné vazby dvou stěžejních důvodů, které také zpětně umožňují naznačit okolnosti jejího využití.

První příčinu spatřujeme v pominutí nebezpečí spojeného s náboženskými válkami 15. stol. a v uvolnění napětí ve společnosti, což umožnilo přenést funkce tohoto hradního městečka do ekonomicky a komunikačně příhodnějších míst. Druhý aspekt mohly představovat rodové a hospodářské změny v držbě samotného hradu, který již v 70. letech 15. stol. přestal být rodovým sídlem Házmburků (Sedláček 1923, 6), což vývoj lokality nemohlo rovněž neovlivnit.

Etapu existence městečka uzavřel zánik všech stavebních jednotek kromě obvodové fortifikace a zřejmě i sakrální stavby. Toto vyústění nemělo charakter násilné akce. Následovně byly již zčásti narušené stavby v poslední IV. fázi (v přibližném rozmezí 20. a 30. let až do poloviny 16. stol.) srovnány se zemí. V místech původní zástavby je nahradily jámy, vyplněné kameny z destrukce, snad z důvodu udržení vodního režimu či v rámci úpravy terénu. Viničné zidky a jámy pro stromy, vyhloubené do povrchových vrstev, dokládají již odlišný způsob využití plochy.

## Poznámky

- 1 Jedná se o nedorozumění, vyplývající z nepřesné formulace. Jinde M. Zápotocký uvedl zcela jednoznačně v souvislosti s katastrofálními sesuvy půdy v l. 1882, 1898 a 1900. při nichž bylo v obci Klapy zničeno množství domů, že ležela „na již. úpatí vrchu (dnes přemístěna dále k sz.)“. Na svém místě však zůstal stát starý kostel Narození sv. Jana Křtitele ze 14. stol. (Poche a kol. 1978, 57).
- 2 A. Sedláček (1908, 707) uvádí v této souvislosti ještě Rataje n. Sáz. a zmiňuje, že r. 1555 byla jako Podhradí uváděna i ves u Leštna na Benešovsku.

## Literatura a prameny

- ANDĚL, R. a kol., 1984: Hrady, zámky a tvrze v Čechách, na Moravě a ve Slezsku, III. díl. Severní Čechy. Praha.
- BERNAU F., 1890: Die Hasenburg. Mitteilungen des Nordböhmisches Excursions-Clubs (MNEC), 13. 1—14.
- CDB — Codex diplomaticus et epistolaris Regni Bohemiae V.1 (ed. J. Šebánek—S. Dušková). Praha 1974.
- ČAPEK J. 1878: Dějepisný místopis města Libochovic nad Ohří se zvláštním zřetelem k okolí, Roudnice.
- ČERNÝ, E., 1971: Příspěvek k povrchovému průzkumu zaniklých středověkých osad na Drahanské vrchovině a jejich vztahu k pluzině. in: Zaniklá středověká vesnice v ČSSR ve světle archeologických výzkumů 1. Uherské Hradiště, 187—201.
- ČERNÝ, E., 1973: Metodika průzkumu zaniklých středověkých osad a pluzin na Drahanské vrchovině, in: Zprávy Čs. společnosti archeologické při ČSAV, roč. XV, seš. 6.

- DURDÍK, T., 1977: Zaniklý sídlištní komplex Řebřík, in: Středověká archeologie a studium počátků měst, Praha.
- DURDÍK, T., 1980: Povrchový průzkum zaniklého sídlištního komplexu Stará Dubá, Sborník vlastivědných prací z Podblanicka 21, 141—168.
- DURDÍK, T., 1981: Problematika výzkumu hradů v Čechách, AH 6.
- DURDÍK, T., 1982: Hrad Řebřík na Rokycansku a jeho postavení v genezi českého středověkého hradu, AH 7, 367—377.
- DVORÁKOVÁ, V., HILMERA, J., 1947: Rožmberský latrán pod Příběnicemi, ZPP 7, 121—126.
- GABRIEL F., SMETANA, J., 1981: K datování a funkci středověkých opevnění v Českém Svýcarsku, AH 6, 33—70.
- GABRIEL, F., SMETANA, J., 1983: K vývoji výrobních okruhů červeně malované keramiky v severních Čechách, AH 8, 119—138.
- GIERACH, E., 1927: Urbar der Herrschaft Grafenstein, Mitteilungen des Vereines für Heimatskunde des Jeschken-Isergaues 21, 169—189.
- HEBER, F. A., 1859: Böhmens Burgen, Vesten und Bergschlösser, I. Band, 2. Aufl., Leitmeritz.
- HEJNA, A., 1987: Zhodnocení keramických nálezů z výzkumu v Příběnicích, k. ú. Malšice, o. Tábor, in: Archeologické výzkumy v jižních Čechách, 4, České Budějovice, 37—53.
- HEROUT, J., 1978: Slabikář návštěvníků památek, Praha.
- HYHLÍK, V., PAUL, P., OBEREIGNER, V., 1981: Český Krumlov. In: Paměť měst. Městské památkové rezervace v českých zemích Praha, 22—33.
- JANDA, A., 1923/4; 1924/5: Hazmburk. Vlastivědný sborník Podřipska 1, 23—24; 2, 7—9, 28, 32.
- KAUBEK A., 1874: Děje města Libochovic nad Ohří, Litoměřice.
- LIBAL D., 1970: Starobylá města v Československu, Praha.
- MATEJKA, B., 1898: Soupis památek historických a uměleckých v politickém okrese roudnickém. 1. díl, Praha.
- MČE — Malá československá encyklopedie III. Praha 1986.
- MENCLOVÁ, D., 1972: České hrady I—II. Praha.
- OSN — Otův slovník naučný, sv. XV, Praha 1900.
- PAPROCKÝ, B., 1802: Diadochoe id est successio, jinak posloupnost knížat a králův českých, biskupův i arcibiskupův Pražských a všech třech stavů slavného království českého, to jest panského, rytířského a městského, v Starém Městě pražském II. O stavu panském III. O stavu rytířském.
- POCHE E. a kol., 1978: Umělecké památky Čech II. Praha.
- PROFOUS A., 1947; 1949; 1951: Místní jména v Čechách, díl I—III.
- RBM — Regesta diplomatica nec non epistolaria Bohemiae et Moraviae, pars IV (ed. J. Emler), Pragae 1892.
- RTB — Reliquiae tabularum terrae regni Bohemiae, díl I. (ed. J. Emler), díl II. (ed. J. Emler) Pragae 1870, 1872.
- SEDLÁČEK A., 1883; 1884; 1887; 1890; 1897; 1900; 1923: Hrady, zámky a tvrze království českého díl II; III; V; VII; XI; XII; XIV.
- SEDLÁČEK, A., 1871: Listy ze ztracených archivů panských, kteréž se v Paprockého Diadochu připomínají, na pravý čas a pravé udání svedené, VKČSN, třída filozoficko-historická roč. 1890, Praha, 386—409.
- SEDLÁČEK A., 1908: Místopisný slovník historický království českého, Praha.
- ŠÍMÁK, J. V., 1938: České dějiny I. 5. Středověká kolonizace v českých zemích, Praha.
- ŠOLLE M., 1984: Staroslovanské hradisko, Praha.
- TOMAS, J., 1972: Házmburk, Kulturní měsíčník Roudnice n. L., 8, 18, 32.
- TUREK R., 1978: Úloha staropozemské Hůrky v počátcích dějin západních Čech, in: Tisíc let Staré Písně. Sborník Západočeského muzea v Plzni, řada Historie 1, P. zeň.
- ZAPLETAL F., 1961: Jan Žižka v Libochovicích nad Ohří, ČSPS LXIX 138—140.
- ZÁPOTOCKÝ, M., 1965: S'ovanské osídlení na Litoměřicku, PA 56 205—385.
- ZÁPOTOCKÝ, M., 1974: Hradiště Hrádek k. o. Libochovany. Pravěk a raně středověké osídlení, Severočeskou přírodou 5 111—119.
- ZÁPOTOCKÝ, M., 1978: Středověká keramika severočeského Polabí. Morfologie a relativní chronologie PA LXIX 171—238.
- ŽEMLIČKA, J., 1980: Vývoj osídlení dolního Pochví a Českého středohoří do 14. století, Praha.

### Stadtwüstung unter der Burg Hasenburg

Auf der südöstlichen Seite des Hügelfußes der Burg Hasenburg existierte im Mittelalter laut der schriftlichen Quellen ein Siedchen. Bis heutzutage erinnern an die Stadt die Befestigung und Reste von 2 Bauten. Archäologische Untersuchung wurde dort im Jahr 1989 durchgeführt. Bei dieser Gelegenheit hat man alle Baurelikte im Terrain dokumentiert. Auf einer Fläche von 2 ha wurde im ersten Drittel des 15. Jh. eine städtische Siedlung gegründet, die man Podhradín genannt hat. Aufgrund der siedlungstopographischen Merkmalen nennt man solche Siedlung auch als „Burgstadt“. Zur Gründung dieser Siedlung führten die militärischen, ökonomischen und sozialen Aspekte der Bevölkerung auf der Herrschaft der Burg Hasenburg. Die Bautätigkeit verlief in drei Phasen nach planmäßiger Aufteilung der Steinhäuser, Kommunikationen und freier Fläche für wirtschaftliche und militärische Zwecke. Am Ende des 15. Jh. oder am Anfang des 16. Jh. verödete die Siedlung, nur die Befestigung und St. Nikolaus-Kirche sind noch stehen geblieben. Nach dem Abgang der Bevölkerung wurden die Bauten weggerissen und die Fläche wurde wieder in ein Agrarland verwandelt. Das Verlassen dieser gut befestigten Lokalität hängt ohne Zweifel mit dem Ende der kriegerischen Ereignisse des 15. Jh. zusammen und ebenso mit den Veränderungen auf der Burg, die in der Hälfte des 16. Jh. auch verlassen wurde.

#### Abbildungen:

1. Die Lokalität am Bergfuß der Burg Hasenburg. Archäologische Untersuchung im Jahr 1989. 1 — Befestigungsmauer, 2 — Terrassen, 3 — nur die Mauerseite sichtbar, 4 — Steindestruktion, 5 — Hohlweg (?), 6 — archäologische Grabung im Jahr 1989, Gezeichnet J. Morávek.
2. Archäologische Grabung am Bergfuß der Burg Hasenburg im Jahr 1989. Sonde 1 A—F. Phase I: 1. Drittel bis die Hälfte des 15. Jh. Phase II: von der Hälfte des 15. bis zum Anfang des 16. Jh. Phase III: in der 2. Hälfte des 15. und am Anfang des 16. Jh. Phase IV: 1. Hälfte des 16. Jh. Voll gezeichnete Objekte zeigen die Zeit in der Phase, Leere Objekte die Zeitdauer, unterbrochene Zeichnungen zeigen wahrscheinliche Entwicklung, jüngere Überdeckung oder Störungen sind punktiert. Gezeichnet A. Rusó, T. Vorlíčková.
3. Archäologische Untersuchung am Bergfuß der Burg Hasenburg im Jahr 1989. Foto A. Rusó, M. Cestrová.