

Ježek, Martin

Pardubické kostely jako svědectví o vývoji města

Archaeologia historica. 1996, vol. 21, iss. [1], pp. 43-56

Stable URL (handle): <https://hdl.handle.net/11222.digilib/140180>

Access Date: 16. 02. 2024

Version: 20220831

Terms of use: Digital Library of the Faculty of Arts, Masaryk University provides access to digitized documents strictly for personal use, unless otherwise specified.

Pardubické kostely jako svědectví o vývoji města

MARTIN JEŽEK

Při pokusu o postižení počátků Pardubic hraje zásadní úlohu lokalizace křižovnické kanonie, ke které se pojí nejstarší zprávy o Pardubicích. Poslání řádu křižovníků s červeným srdcem (cyriaků) vyžaduje ke svému plnění přítomnost farní obce, každodenní kontakt s laiky. Poloha pardubické kanonie, založené mezi rokem příchodu cyriaků do Čech (50. léta 13. století) a rokem 1295, kdy jsou prvně zmíněny patrně již kamenné budovy konventu (Hledíková 1984, s. 213), tak vypovídá i o vývoji osídlení při soutoku Labe s Chrudimkou. Z písemných pramenů se o přesnější poloze řeholního domu, zaniklého v obci „Pardudub“ roku 1421 (FRB V. 1893, s. 481), mnoho nedozvídáme. Shodné zasvěcení předhusitského křižovnického kostela a pernštejnského chrámu, který byl na počátku 16. století zbudován v jádru města Pardubic, vedlo k domněnce o jejich polohové návaznosti. Dosavadní pojetí počátků Pardubic vycházelo z předpokladu existence křižovnické kanonie v místech pozdně gotického chrámu sv. Bartoloměje. V zájmu potvrzení správnosti tohoto předpokladu byly interpretovány hmotné i písemné prameny. Kamenný fragment, nalezený při stavebních úpravách chrámu v roce 1912 a zazděný dnes ve stěně městské strouhy pod sakristií, byl neprůkazně označen za dílo rané gotiky. Blíže nedatovatelné sklepní prostory blízke budovy arciděkanství (valenou klenbou zastropená místnost se zasypaným oknem) badatelé považovali za zbytky předhusitské kanonie. Konečným důkazem se jevil nález obloukovitého základového zdiva, které excentricky předstupuje východní pole pozdně gotického presbytáře. Odkrytí tohoto „základu románské apsidy“ přineslo soubor keramického materiálu z 15.–16. století. Řetězec takových výkladů se zdál být, i přes absenci archeologických dokladů osídlení ve 13. století, přesvědčivým dokladem oprávněnosti lokalizace předhusitské kanonie do míst pernštejnského kostela ze 16. století (souhrnně Šebek 1990a, s. 37–38; 1992).

Jako východisko ze situace, kdy poloha křižovnické kanonie ze 13. století byla ztotožněna s polohou pernštejnského chrámu v dnešním jádru města Pardubic, zatímco jediné archeologické doklady osídlení 13. století pocházely z bezmála 2 km vzdálené vsi Pardubiček, se rozvínil názor o rozptýleném osídlení, ze kterého se během druhé poloviny 13. století vydělila dvě ohniska. V průběhu 14. století pak mělo dojít k rozpadu dosavadních Pardubic a ke vzniku dvou samostatných sídlišť – vsi Pardubičky a města Pardubice (souhrnně Šebek 1990a, s. 38–40). Aby toto pojetí podpořily i písemné prameny, bylo nutno jejich výpověď přizpůsobit a interpretovat je v rozporu se samotným sdělením textů. Tak se např. ze vsi Pordowicz, darované roku 1332 pardubickým cyriakům, stala pouhá její část, aby na části druhé mohla před rokem 1340 vyrůst „nova civitas“, pozdější Pardubice. Jednostranná interpretace, prováděná v zájmu potvrzení nastíněné koncepce, vytvářela nesrovnalosti, které se projeví při konfrontaci s výsledky archeologických výzkumů realizovaných v letech 1993–1995 (Čurda 1994; Ježek 1995a). Revize písemných pramenů vede ke zpochybnění dosavadního pojetí a k pokusu o novou interpretaci písemných zpráv (Ježek 1995b). S využitím archeologických poznatků pak můžeme určit polohu křižovnické kanonie a vyslovit novou hypotézu počátků Pardubic.

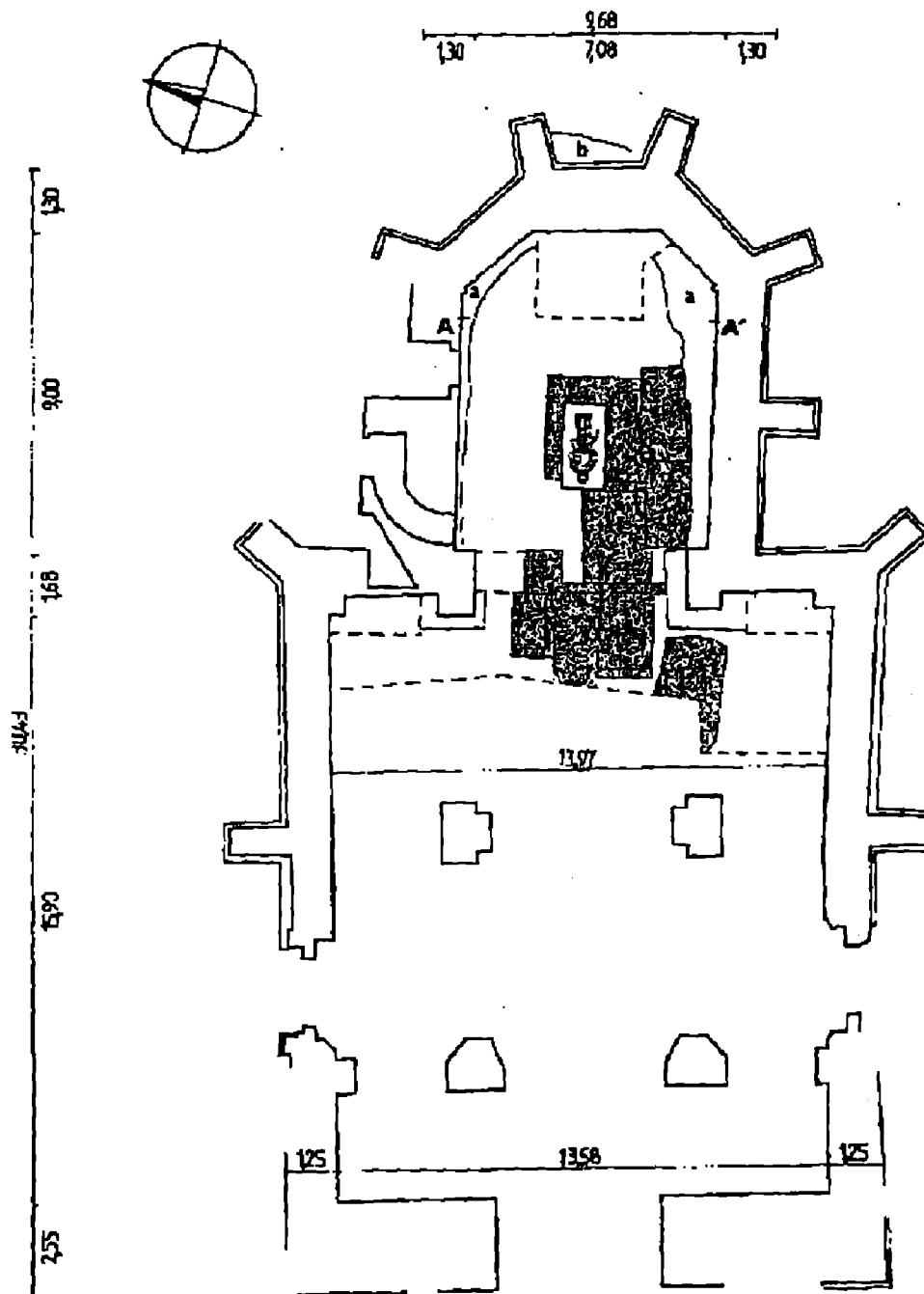
První z písemných zpráv, papežská confirmace z roku 1295 (MP III. 1896, s. 147–150), jmenuje „...ecclesiam sancti Bartholomei in Pordobic cum sancti Aegidii et sancti Wenceslai in Chlumeck capellis, domibus, terris, pratis et omnibus pertinentiis...“.



Obr. 1. Pohled na chrám sv. Bartoloměje v Pardubicích od severozápadu. Foto: M. Kaplan.

Z textu vyplývá, že křižovnická kanonie s chrámem sv. Bartoloměje ležela v obci zvané v závěru 13. století „Pordobic“. Svatyně s patrocinium sv. Václava byla věrohodně lokalizována na návrší nad nedalekými Mikulovicemi (Šebek 1991, s. 9). Protože *capella sancti Aegidii* na tomto chlumu nestála, nelze ji hledat jinde než ve vsi, kde stála kanonie, v obci *Pordobic*. Její polohu prozrazuje pozdně gotický kostel sv. Jiljí v dnešních Pardubičkách. Z analýzy výskytu pojmů *ecclesia* a *capella* v písemných pramenech (Sommer 1982) vyplývá, že označení *capella* nemohlo náležet farnímu chrámu. Ani v seznamech farních kostelů z poloviny 14. století se svatojilská svatyně nevyskytuje (RBMV/2 1960, s. 381–382, č. 747; CDM VIII. 1874, s. 26–27, č. 52; MVB I. 1903, s. 700–703, č. 1333). Její farní funkce je prvně zmíněna až v 16. století, kdy ji však zároveň pozbyla (AČ XVII, s. 156–157, č. 950). Proti přičítání farního statutu středověké svatojilské svatyni hovoří i situace ve vsi *Pordobic* v závěru 13. století, kde v té době stála také bezesporu farní *ecclesia sancti Bartholomei*.

Další zprávu o této vsi obsahuje listina z roku 1332. Je prvním dokladem o držení pardubického panství Arnoštem z Hostýně, který je získal nedlouho před tím (Šebek 1990a,



Obr. 2. Půdorys pozdně gotického jádra chrámu sv. Bartoloměje v Pardubicích (novověké přístavby nezakresleny) s vyznačením zkoumané plochy: a – koruna základu chrámu, b – přibližná lokalizace zdiwa odkrytého v roce 1984. Šedě vyznačena tělesa cihlových hrobek členů perňštejnského rodu a spřízněných osob.

s. 48). Roku 1332 postoupil Arnošt z Hostýně „... villam meam Pordowicz..., cum omnibus iuribus et pertinens ad ipsam villam spectantibus, devotis et religiosis viris fratribus de poenitentia beatorum martyrum, ordinis sancti Augustini in monasterio sancti Bartholomei ibidem in Pordowicz degentibus,...“ (Šebek 1990b, s. 5). Řeholníkům darovaná ves „Pordowicz“ je, jak vyplývá z místních názvů a dalších průkazných indicí, totožná s vsí zvanou v 15. století Pardubice Mnichové či Pardubičky (Šebek 1990a, s. 166, pozn. 49; 1991, s. 10, pozn. 5). Arnošt nijak nespécifikuje rozsah svého daru, předává křižovníkům celou ves. Donace se nemohla týkat území, na němž o osm let později stojí nově založené město, Arnoštova *nova civitas*. V roce 1332 tedy existovala pouze jediná ves zvaná „Pordowicz“. Arnošt uvádí, že řeholníci sídlí v darované vsi, „ibidem in Pordowicz“. Křižovnícká kano-



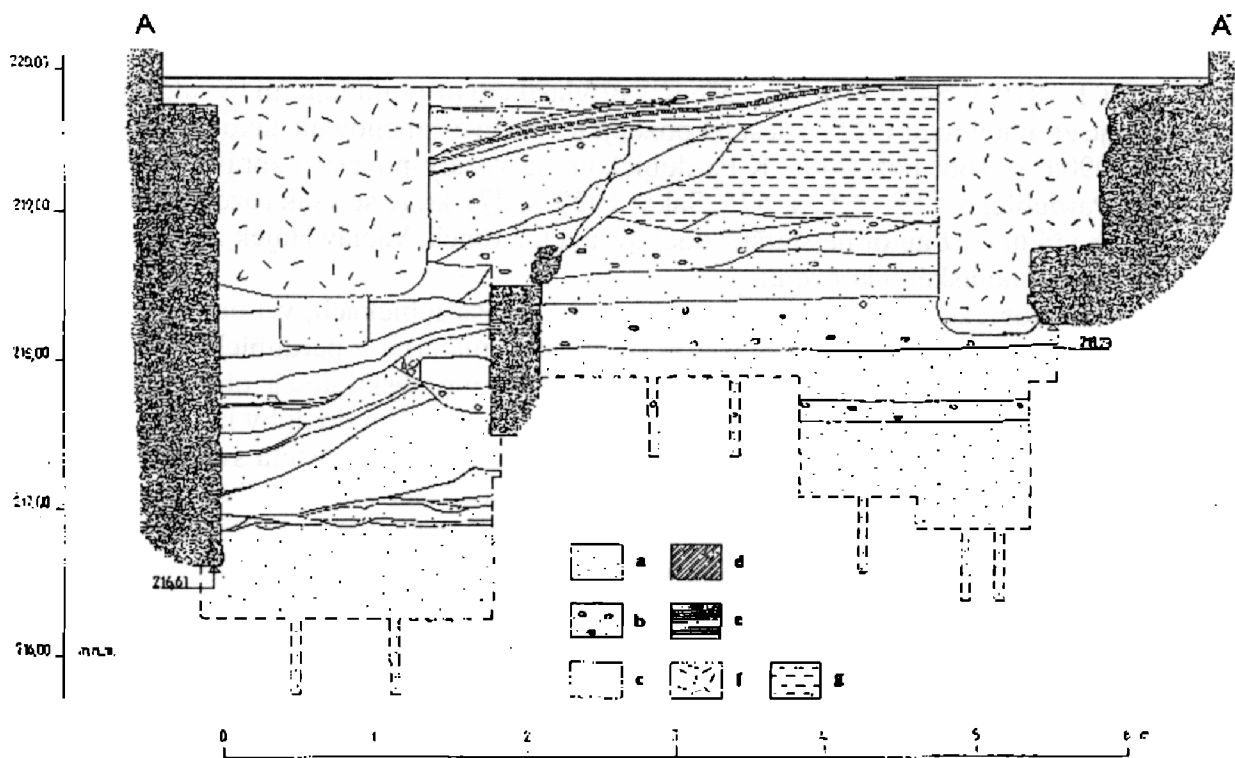
Obr. 3. Pohled na zkoumanou plochu v chrámu sv. Bartoloměje v Pardubicích od západu. Ruby kleneb pernějších hrodek již zavezeny. Foto: H. Toušková.

nie nemohla ležet jinde než ve vsi *Pordowicz*, která se rozkládala v místech dnešních Pardubiček.

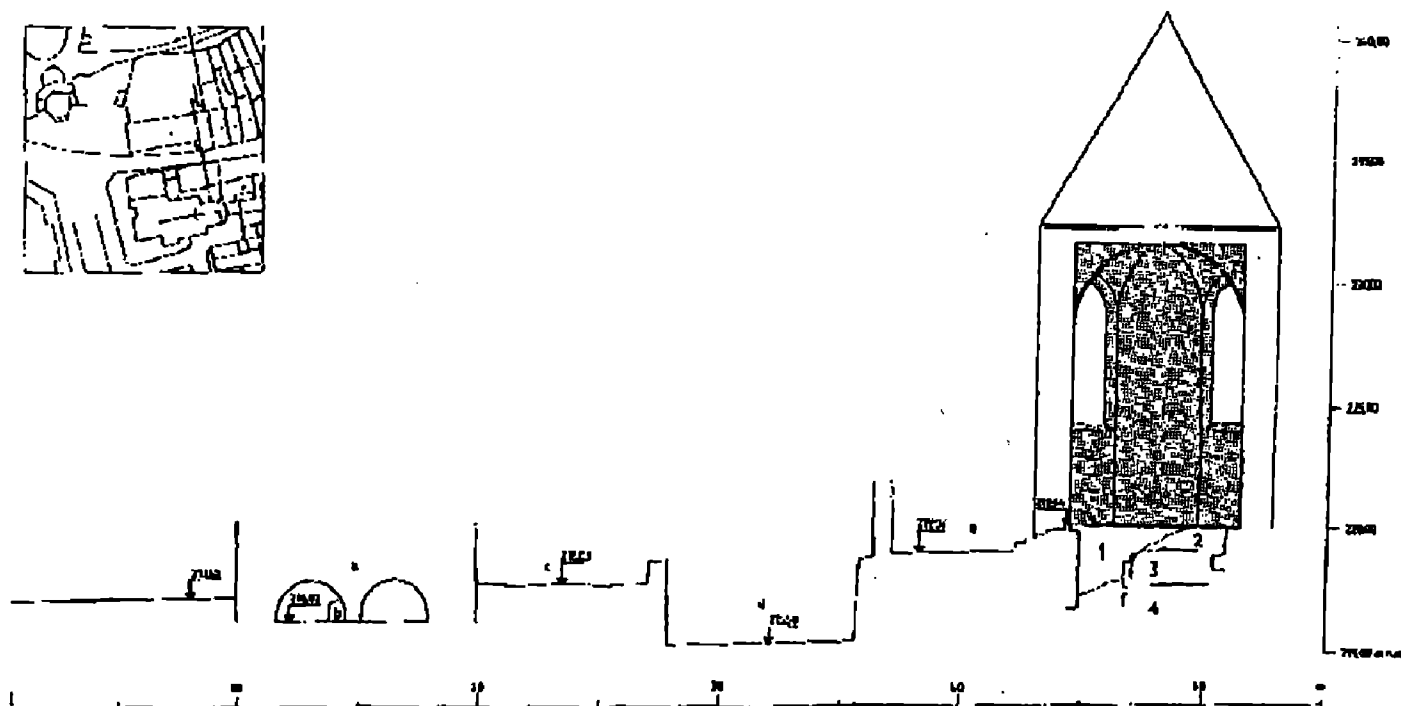
Třetí listinou, kterou máme k dispozici, je závěť Arnošta z Hostýně, sepsaná roku 1340. Arnošt v ní svým dědicům odkazuje mj. i „...municionem meam Pordubycz cum civitate nova...“ (RBM IV. 1892, s. 806, č. 2067). „Nova civitas“, jak byly pozdější Pardubice zvány ještě v 80. letech 14. století (AČ XXXI. 1921, s. 5–7), vyrostla před rokem 1340 patrně v blízkosti přechodu přes Labe. Při tomto brodu působila v první čtvrtině 14. století celnice, známá z listiny sepsané roku 1357 (RBM VI. 1929, s. 359–360, č. 643). Brod strážila vodní pevnost, *municio*, ke které se může vázat již predikát Půty z Pardubic, doložený k roku 1318 (RT I. 1870, s. 27, 40). Kolem poloviny 14. století byl v nově založeném městě postaven kostel Panny Marie (dnes při jihovýchodním rohu náměstí), svěřený do



Obr. 4a. Západní příčný profil v presbytáři (S–J, pohled od západu) zachycuje stratigrafickou situaci terénu, na kterém byl zbudován pozdně gotický chrám sv. Bartoloměje. Foto: H. Toušková.



Obr. 4b. Západní profil A–A* (S–J) ve východní části presbytáře kostela sv. Bartoloměje. a – písek, b – šterkopísek, c – hlína, d – maltovina, e – stavební rum, f – recentní navážky, g – jíl.



Obr. 5. Západní terénní profil (S–J) polohy chrámu sv. Bartoloměje a budovy Arciděkanství v Pardubicích. a – budova Arciděkanství, b – zasypané okno ve sklepě budovy, c – Kostelní ulice, d – městská strouha, e – sakristie chrámu sv. Bartoloměje, f – zídka probíhající ve směru V–Z. 1 – navážky z konce 15. a počátku 16. století, 2 – půdní typ: jíl, 3 – štěrkopískové podložní vrstvy, 4 – pískové podloží.

správy pardubickým křižovníkům. Syn Arnošta z Hostýně, první arcibiskup pražský, udělil novému chrámu výsady zvyšující zároveň v regionálním měřítku význam obce (Šebek 1990a, s. 53).

Pardubičtí křižovníci se ve druhé polovině 14. století vzdali někdejšího Arnoštova daru, vsi v místech dnešních Pardubiček: v roce 1392 je ve výroku rozdělujícím sporný majetek mezi Smila Flašku z Pardubic a Hanuše z Milheimu uvedena ves *Pardubice Mnichové* (RT I. 1870, s. 548). Stejně označení, s přívlastkem připomínajícím bývalé pány vsi, se objevuje znovu v roce 1485, o šest let později je tatáž ves jmenována jako „Pardubičky“ (Šebek 1990a, s. 166, pozn. 49). K Pardubičkám se vázaly pověsti i zprávy o zaniklém klášteře (Pardubicko... III., s. 574–575; Sakař 1920, s. 27), které se však rozcházejí v určení řeholního řádu – už autor nejstarší z dochovaných zmínek, Václav Hájek z Libočan, líčí likvidaci dominikánského konventu.

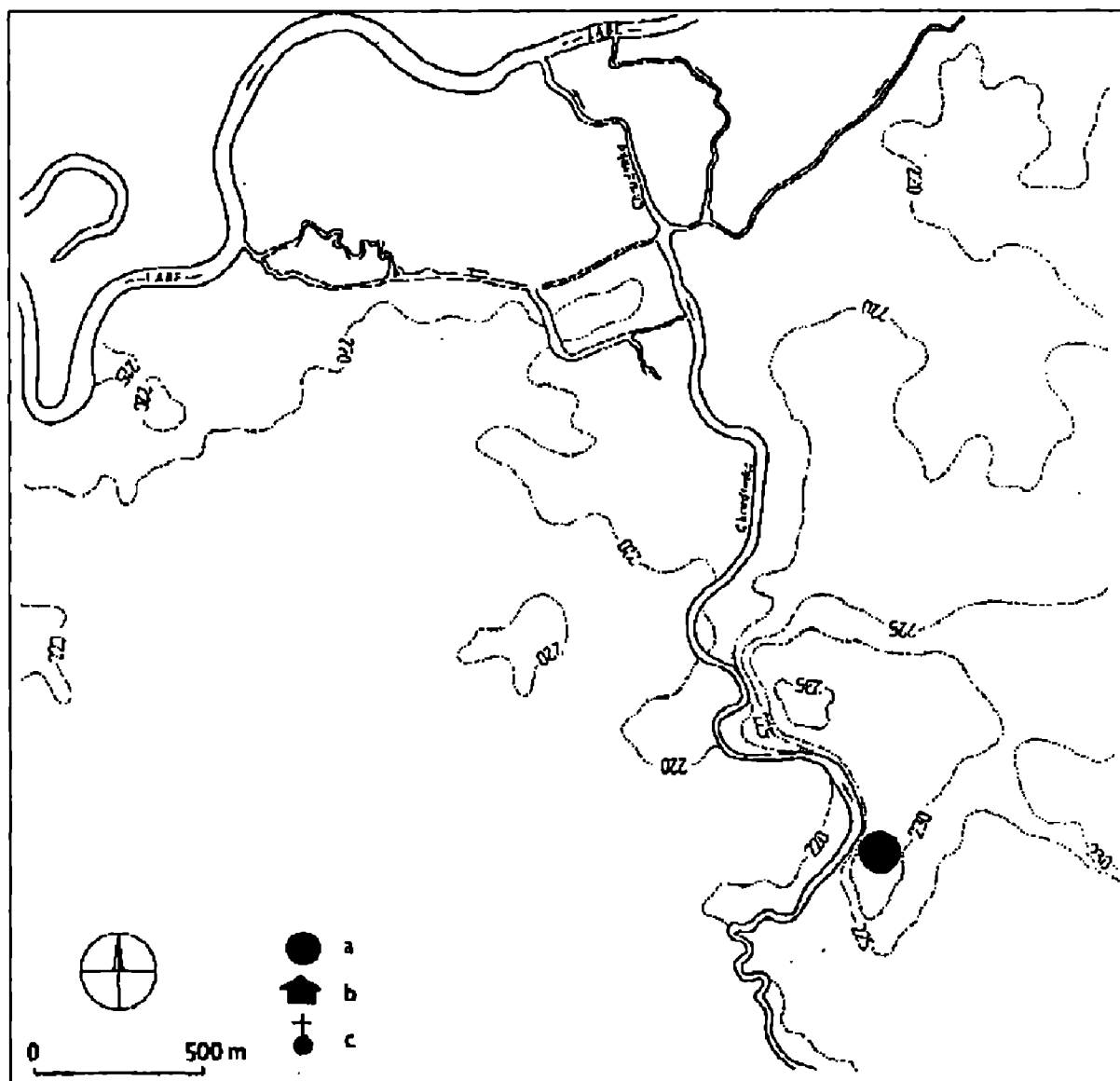
Archeologické nálezy z okolí kostela sv. Jiljí v Pardubičkách, vsi na ostrožně nad korytem Chrudimky, představují nejstarší středověký materiál z pardubického katastru. Keramické zlomky z konce 12. až počátku 13. století, moravský denár obdobného stáří i svatojilské zasvěcení dovolují klást počátky obce přinejmenším do doby kolem přelomu 12. a 13. století (Sommer 1977, s. 115–116). Severozápadně od kostela sv. Jiljí byla při archeologickém výzkumu odkryta hřbitovní zeď a za ní středověké pohřby. Na opačnou stranu, směrem ke kostelu sv. Jiljí, středověký hřbitov nesahal (Sommer 1977, s. 115). Jak jsme již uvedli, *capella sancti Aegidii* v roce 1295 zřejmě nebyla farním kostelem, farní funkci ve vsi *Pordobic* plnila konventní *ecclesia sancti Bartholomei*. V letech 1993–94 byly severozápadně od svatojilského kostela zjištěny zbytky rozsáhlého církevního komplexu (Čurda 1994). Zmíněná hřbitovní zeď obklopovala pohřebiště, soustředěné k nově objevenému chrámu. Právo pohřbu, se kterým lze spojovat i farní status, tedy náleželo tomuto chrámu. Křižovníci jsou v textu donace pověřeni péčí o spásu Arnoštovy duše (Šebek 1990b, s. 5). Lze předpokládat, že v jejich kostele bylo Arnoštovo tělo uloženo. Náhrobek Arnošta z Hostýně byl před přenesením do muzejního depozitáře umístěn v kostele sv.

Jiljí, kam byl, nedisponovala-li středověká *capella sancti Aegidii* právem pohřbu, umístěn druhotně. Domněnka o přenesení náhrobku po zániku konventního chrámu sv. Bartoloměje v roce 1421 je pouhou spekulací, faktem však zůstává, že těžký náhrobek byl uložen ve svatyni sv. Jiljí, sakrální stavbě nejbližší chrámu zaniklému v 15. století. Jeho zbytky, odkryté v roce 1993, jsou od kostela sv. Jiljí vzdáleny několik desítek metrů.

Nové poznatky o zbytcích středověkého kostela, přílehlých budov a pohřebiště v Pardubičkách přináší ve svém příspěvku tohoto sborníku T. Čurda. Věnujme se tedy podrobněji výsledkům výzkumu pozdně gotického chrámu sv. Bartoloměje v Pardubicích, který byl donedávna pokládán za nástupce křížovnického kostela. Hlavním argumentem uváděným pro obhájení této lokalizace křížovnické kanonie byl již zmíněný kamenný článek, považovaný za dílo z 50.–60. let 13. století. Datace článku do 13. století byla po provedení tvarového rozboru vyloučena, motiv rotujících plamének řadí jeho vznik do období pozdní gotiky (Macek–Ebel 1995, s. 54). K jednoznačnému závěru dospívá také určení petrografické příslušnosti použité horniny. Fragment i zdivo považované za zbytky základu apsidy jsou zhotoveny z čedičového kamene (tefritický fonolit), dováženého při pernštejnské přestavbě Pardubic z Kunětické hory a použitého i pro stavbu pozdně gotického kostela sv. Bartoloměje (Doubrava 1985, s. 20). Ve 13. a 14. století byl jako stavební kámen užíván olivinický čedič z žíly na Hůrkách, zjištěný ve zbytcích sakrální stavby v Pardubičkách (Čurda 1994, s. 97), ve zdivu pardubického kostela Zvěstování Panny Marie a ve spodních partiích městských hradeb (Doubrava 1985, s. 19).

Stratigrafická situace obnažená při výzkumu v kostele sv. Bartoloměje (Ježek 1995a) svědčí o využití zkoumané polohy v období pozdního středověku. Původní terén se svažoval k severu. Jílovitého půdního typu svahem ubývá, k povrchu se dostávají podložní písčiny. V místech pozdější severní části presbytáře, kde byl písek dostupnější, byl terén zčásti odtěžen. Nad vzniklou terasou, jejíž dno bylo zpevněno maltovou polevou, byla zbudována nízká tarasní zídka. Zídka probíhá ve směru V–Z, končí nad okrajem vytěžené jámy. Nejstarší datovatelné vrstvy, které se do vytěženého prostoru uložily, pocházejí ze druhé poloviny 15. století. Během závěru 15. století a počátku století následujícího byl terén vyrovnáván navážkami, které zcela zakryly severní líc tarasní zídky. Do navážek byla zasažena dřevěná křivá konstrukce, ke které přilehla vrstva odpadu obsahující zbytky odřezků kůží, zlomky keramiky a použitých kachlů ze druhého desetiletí 16. století. Po zániku dřevěné konstrukce byl terén zvýšen mohutnými navážkami, které skrývaly keramický materiál z první poloviny 16. století. Z dosažené úrovně terénu, obdobné úrovni dnešní chrámové podlahy, byly do navážek hloubeny hroby, porušené později při výstavbě chrámu. Pokud se tedy v těchto místech rozkládal hřbitov, byl zřízen nanejvýš několik let před položením základů pernštejnského chrámu.

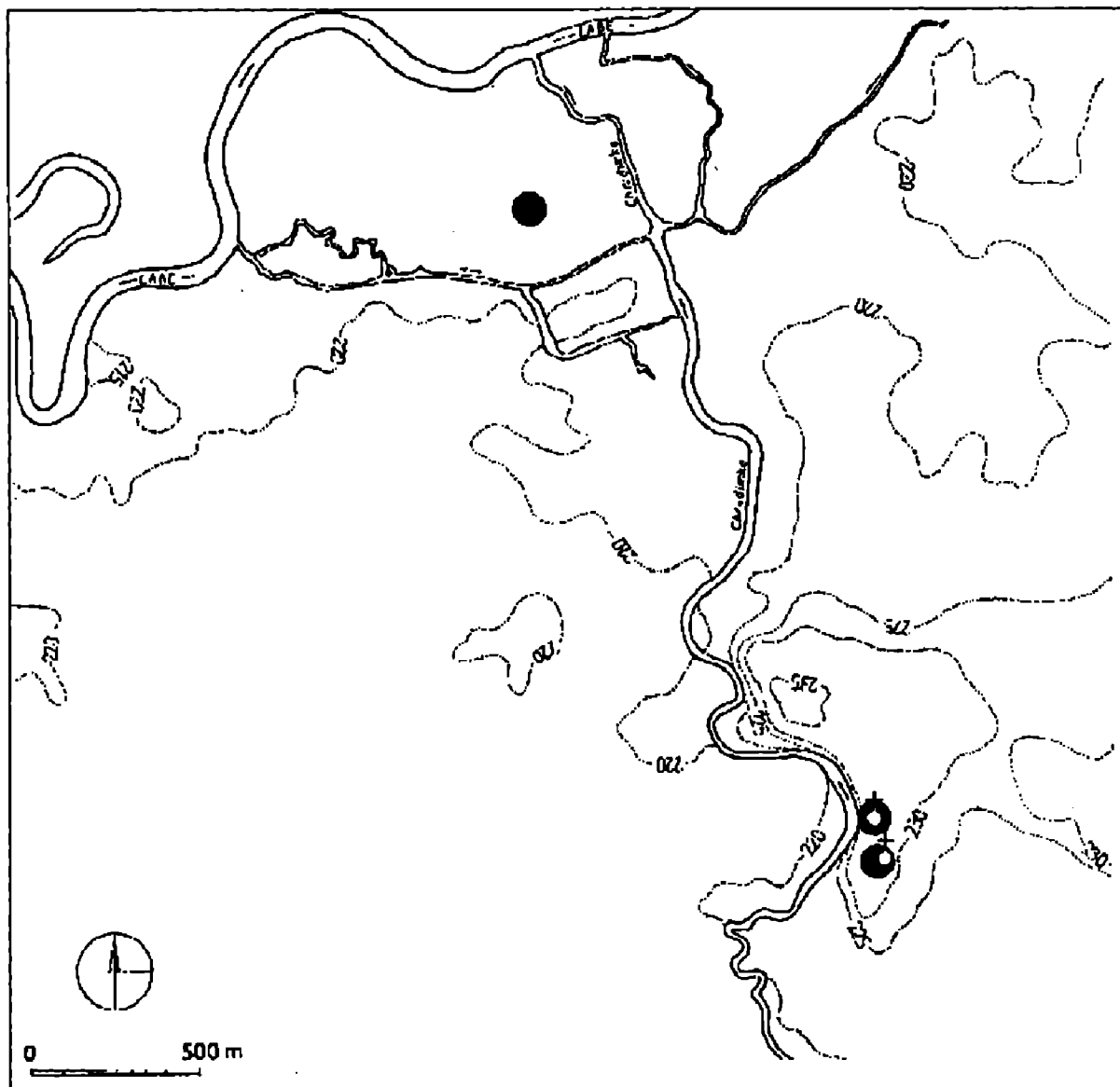
Do navážkami upraveného terénu byl vyhlouben základový vkop pozdně gotického chrámu. Výstavba zřejmě probíhala atypicky od zbudování lodě k připojení presbytáře (Macek–Ebel 1995, s. 50). Do vkopu byly vloženy základy severní i jižní stěny chrámu. V místech, kde se severní základ presbytáře stáčí do ohybu závěru, nebyl základ kladen do vkopu, nýbrž budován jako nadzemní zdivo. Základový vkop se rozšiřuje v rozsáhlejší výkop, vyplněný po dokončení zdiva zásypem, který přiléhá k líci základu. Hranici zdiva s vyhřezlou maltou, které tvoří severní základ presbytáře, a hrubě spárovaného zdiva základu samého závěru vyznačuje šikmá stavební spára. Základová spára severní stěny presbytáře leží kolem 3,40 m pod úrovní podlahy kostela. Základová spára jižní stěny presbytáře leží ve sledovaném místě 1,71 m pod podlahou. Povrch původního terénu při jižní zdi presbytáře (jílovitého půdního typu) sahá 0,12 m pod úroveň podlahy kostela, severní základ se podložních písčitých vrstev dotýká přibližně 2,91 m pod podlahou. Také základové zdivo trojlodí bylo na obou stranách vloženo do vkopu. Jižní základ sahá do hloubky 1,64 m od úrovně podlahy kostela, základová spára severní stěny trojlodí leží 3,93–4,00 m pod podlahou. I zde se tedy projevuje původní svah a základ je zbudován s ohledem na nebezpečí nestabilních navážek, které vyžadovaly zmožnění jeho severní partie.



Obr. 6. Terénní reliéf dnešních Pardubic (vodní toky podle stabilního katastru z r. 1839). Zakreslena místa s hmotnými doklady osídlení v době kolem roku 1200: 1 – Pardubičky, a – místo s nálezy keramických zlomků, b – dochované zbytky profánní zástavby, c – kostel.

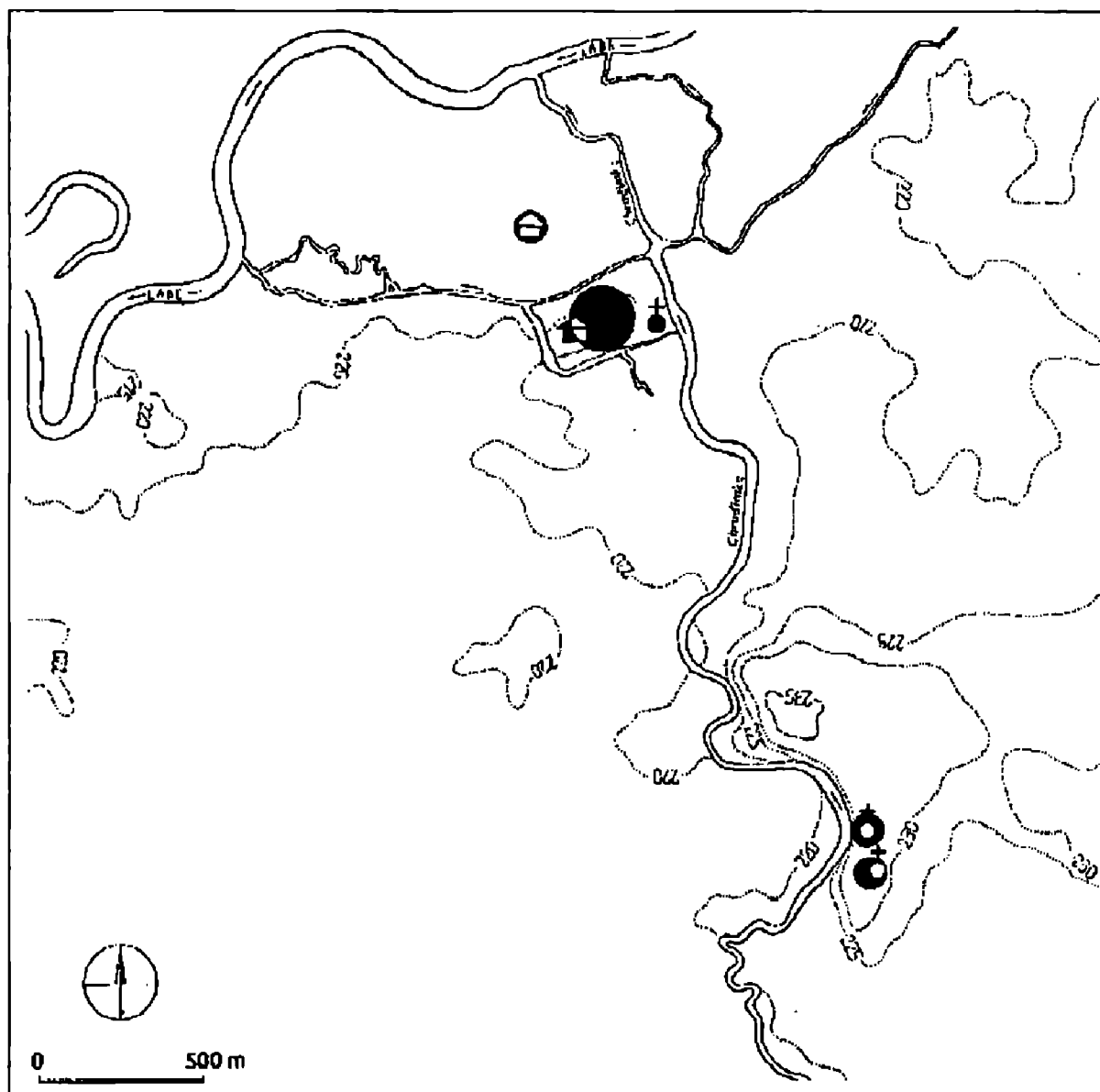
Severní základ sahá tedy o 1,62 m hlouběji než základ jižní, vložený do původního půdního typu, jehož stabilitou si byli stavitelé jisti. I základ trojlodí je na severu položen o dva metry hlouběji než na jihu. Potřeba vyrovnat se se svažitém povrchem původního terénu a s nejistou statikou navážek vedla k zesílení a zvýšení základové zdi severní stěny presbytáře. To se projevilo excentricitou základového zdiva, které bylo odhaleno v roce 1984 (Šebek 1985). Ke zvýšení stability mohutné chrámové stavby mohl přispět i posun nadzemního obvodového zdiva presbytáře z osy základu k jihu, aby základ pevněji vzpíral tíhu klenby v místech původního severního svahu. Způsob založení presbytáře pardubického chrámu prokazuje vysokou úroveň znalostí tehdejších stavitelů. K odmítnutí nekritických soudů o románském původu oblého základu presbytáře gotických staveb přispěli na základě průzkumů např. Z. Dragoun (1980) a J. Muk (Klápště 1995, s. 442).

Podle výsledků archeologického výzkumu proběhlo kladení základů presbytáře nejdříve ve druhém desetiletí 16. století, spíše v pokročilejším období dekády. Tomuto zjištění může odpovídat sdělení písaře Buriána, který v básni sepsané roku 1515 oslavuje činy Viléma z Pernštejna. Burián vypočítává novostavby i opravy pořízené v rámci zvele-



Obr. 7. Místa s hmotnými doklady osídlení v době kolem roku 1300. 1 – Pardubičky se svatyní sv. Jiljí, s kostelem neznámého zasvěcení a hřbitovem, 2 – zámek.

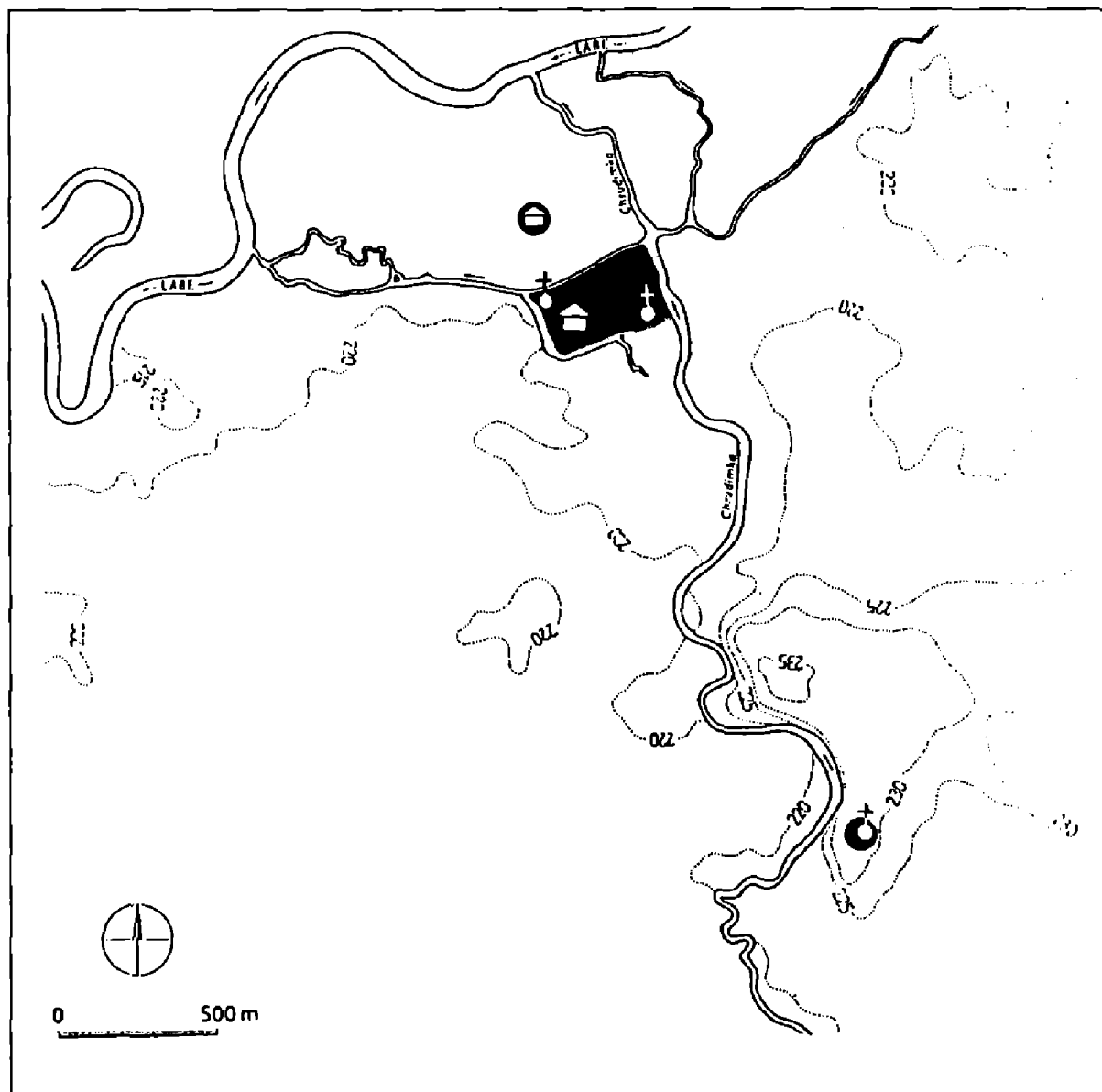
bení perňštejnských Pardubic, výstavbu chrámu sv. Bartoloměje, akci mimořádného rozsahu i významu, však nezmiňuje. Termínem *ante quem* pro zahájení výstavby perňštenského chrámu sv. Bartoloměje je rok 1519, kdy byl zmíněn úkol minoritů pečovat o rodovou hrobku (AČ XVII. 1899, s. 264–265, č. 1057). Polohu minoritského domu patrně nelze hledat v blízkosti bartolomějského chrámu (Macek–Ebel 1995, s. 50; Ježek 1995a). Archeologické zjištění o zahájení výstavby presbytáře může být upřesněno výpovědí písemných pramenů, nutno však uvážit atypický postup stavebních prací. Budování pokračovalo ve třetím desetiletí a uzavřeno bylo vestavbou empory v závěru 30. let 16. století. Pozdně gotický chrám nechal Vilém z Pernštejna zřídit „ku pohřbu rodu svému“, jak stojí na desce nad jeho severním portálem. Značná část podzemí presbytáře byla proto postižena při budování cihlových hrodek, ve kterých byly uloženy ostatky členů rodiny jeho syna Vojtěcha a spřízněných osob. Při archeologickém výzkumu byly odkryty klenby sedmi hrodek. Nejstarší a nejrozměrnější z nich je hrobka Vojtěcha z Pernštejna a dvou (?) členů jeho rodiny. Obsah patrně všech hrodek byl v minulosti narušen způsobem, který minimalizuje jejich výpovědní hodnotu. Systém jednotlivých hrodek, postupně přistavovaných, je ob-



Obr. 8. Místa s hmotnými doklady osídlení v době kolem roku 1400. 1 – Pardubičky se svatyní sv. Jiljí, s kostelem neznámého zasvěcení a hřbitovem, 2 – zámek, 3 – město Pardubice s kostelem zasvěceným P. Marii.

dobný jako na dalších rodových pohřebištích, např. v Šumperku (za cennou informaci děkuji J. Polákovi) nebo Vyším Brodě (Kaindl 1930, s. 154).

Výzkumem nebyly zjištěny žádné doklady lidské aktivity v období vrcholného středověku. Původní svažité terén neposkytoval příznivé podmínky pro středověkou zástavbu, natož pro stavbu tak rozsáhlou jako je řeholní dům s chrámem. Pod svahem leželo zátopové území říčního meandru, jehož vlastnosti možnosti existence křižovnické kanonie s bartolomějským chrámem vylučují. Ani při výkopech u jižní stěny kostela nebyly zjištěny žádné stopy středověké aktivity (Šebesta 1972). Žádným z výzkumů nebyly zachyceny doklady středověkých pohřbů, kterými byl křižovnický kostel nutně obklopen. Domněnka o shodné poloze předhusitského kostela a pernštejského chrámu byla archeologickým výzkumem vyvrácena. Vzhledem k absenci dokladů osídlení 13. století z jádra města Pardubic nelze než zpochybnit snahu o lokalizaci kanonie křižovníků, zaměřených na duchovní správu a špitálnictví, do blízkosti polohy pozdně gotického chrámu. Jejich jediným argumentem zůstává shodné patrocinium křižovnického a pernštejského kostela, které by bylo přeneseno ze starší sakrální stavby na mladší. Protože však předhusitský konventní chrám



Obr. 9. Místa s hmotnými doklady osídlení v době kolem roku 1550. 1 – Pardubičky s kostelem sv. Jiljí, 2 – zámek, 3 – město Pardubice s kostelem P. Marie, 4 – pernštejnský pohřební chrám sv. Bartoloměje.

v místech pernštejnského kostela nestál, nemohl být princip *stabilitas loci* uplatněn a hledání souvislosti mezi oběma svatyněmi pozbývá smyslu. Řehole sv. Augustina, kterou se cyriaci řídí, formuluje podmínky a požadavky činnosti řádu (špitálnictví a farní správa) plnitelné pouze v blízkosti obce věřících. Výpověď písemných i hmotných pramenů se shoduje v poznatku, že v době vzniku křižovnické kanonie, ve druhé polovině 13. století, byla na území dnešního pardubického katastru jediným sídlištěm ves v místech dnešních Pardubiček. Při vyslovení tohoto závěru nezbyvá než připomenout nález opevněného sakrálního komplexu v Pardubičkách. Jeho vznik je archeologicky datován do druhé poloviny 13. století, k zániku došlo v průběhu 15. století (Čurda 1994, s. 99).

Nejstarší archeologické nálezy z jádra města Pardubic, prvně zmíněného pod označením „nova civitas“ roku 1340, pocházejí z pokročilého 14. století (ulož. Muzeum Pardubice). Staršího původu bylo opevněné sídlo, na jehož místě dnes stojí pardubický zámek. Při nedokumentovaných výkopech zde byly získány zlomky středověké keramiky, z nichž nejstarší pocházejí z doby kolem přelomu 13. a 14. století (sáček č. 26 1/4, ulož. Muzeum Pardubice). Opevněné sídlo, ke kterému se roku 1318 může vázat predikát Půty z Pardubic

(RT I. 1870, s. 27, 40), patrně stálo nedaleko labské celnice, jejíž činnost je doložena k první čtvrtině 14. století (RBM VI. 1929, s. 359–360). Tok Labe hrál ve vývoji osídlení na soutoku s Chrudimkou důležitou úlohu. Labské koryto, zachycené v roce 1839 na císařském otisku stabilního katastru, je výsledkem vývoje georeliéfu, ve kterém hlavní tok řeky využíval různých meandrů a postupně se stočil k jihu (za vzácné poznatky vděčím autorovi hypotézy o změně labského koryta ve středověku, V. Doubravovi, který ji také podepřel sdělením písemných pramenů). Geologické metody však nedokáží určit dobu, kdy Labe začalo využívat jižněji položený meandr, ležící v místech dnešních Pardubic, a kdy význam tohoto meandru pro tok řeky převážil nad významem meandru severnějšího, který leží při poloze dnešní vsi Staré Hradiště, asi 2 km severně od jádra Pardubic (Gebouský 1961). Je-li pojmem *aqua* ve zmínce o předchůdci Starého Hradiště, obci „Gradische cum aqua, pratis et silva“ (CDB I., s. 156, č. 155), míněn labský tok, pak ještě kolem poloviny 12. století teklo Labe severnější meandrem. Počátkem 14. století je již písemně doložena celnice na Labi v Pardubicích a již dříve, kolem přelomu 13. a 14. stol., lze předpokládat existenci vodního opevněného sídla při soutoku Labe s Chrudimkou. Jsou-li tato východiska správná, pak lze datovat změnu labského koryta do druhé poloviny 12. až průběhu 13. století. S přesunem toku Labe k jihu ztratila své přednosti obec *Gradische*, ocitnuvší se při meandru druhořadého významu a vzrostl strategický a obchodní význam dosud bezvýznamné terasy, která se stala vhodným místem pro zřízení celnice. Svými výhodami plynoucími z blízkosti hlavního toku Labe (brod, přirozená ochrana meandry Labe a Chrudimky, možnost říční celnice) zastínila nově osídlená poloha vlastnosti polohy vsi v místech dnešních Pardubiček. Ať je ale datace změny toku Labe do 13. století a tím i hledání příčin proměn středověkého osídlení v geologickém vývoji krajiny oprávněné či nikoli, samotné proměny sídelní struktury na území dnešních Pardubic ve 13.–14. století jsou nesporné.

Se shrnutím získaných poznatků můžeme předložit hypotézu počátků Pardubic opřenu o výsledky archeologických výzkumů i o výpověď písemných zpráv. Nálezy keramických zlomků a mince svědčí o existenci sídliště na ostrožně nad korytem Chrudimky v poloze dnešních Pardubiček v době kolem přelomu 12. a 13. století. Tato ves, zvaná v roce 1295 „Pordobic“, je jedinou obcí, kterou máme pro celé 13. století z území pozdějšího pardubického katastru archeologicky doloženou. Zde se ve druhé polovině 13. století usídlil konvent křižovníků s červeným srdcem, jehož členové již před rokem 1295 obývali kamenné budovy, sloužili mše v konventním chrámu sv. Bartoloměje a ukládali těla zesnulých na hřbitově, kterým byl chrám obklopen, i v chrámu samotném. Odpověď na otázku počátků svatyně sv. Jiljí neznáme, její zasvěcení naznačuje, že zde mohla stát již před příchodem křižovníků. Majetek kanonie, rozhojněný dary příznivců, dovolil růst zástavby v opevněném konventním areálu v průběhu 14. století. Před koncem 13. století došlo v sídelním vývoji na soutoku Labe s Chrudimkou k zásadní změně. Její příčiny mohou spočívat v přenesení labského toku či ve změně nároků majitele i obyvatel panství na funkci sídliště. Před přelomem 13. a 14. století bylo zbudováno při labské celnici při brodu přes Labe, přibližně 2 km severně od dosavadní vsi, opevněné sídlo. Kolem roku 1330 získal pardubické panství Arnošt z Hostýně, který ve 30. letech daroval původní ves *Pordowicz* řádu křižovníků a v blízkosti opevněného sídla založil obec, zvanou zprvu „nova civitas“. Podnětem k jejímu založení v dosud neosídlené poloze byly nejen blízkost brodu a výtěžek celnice, ale i vlastnosti využití terasy, obtékané a chráněné z několika stran rameny řek. Se založením farního kostela Panny Marie kolem poloviny 14. století a přirozeným rozvojem ve výhodné poloze na sebe *nova civitas* strhla centrální funkci a původní ves *Pordowicz* ztratila na významu. Dlouhodobý proces byl umocněn likvidací křižovnické kanonie husitskými oddíly. V té době však již ústřední postavení v regionu náleželo městu Pardubicím, před půlstoletím nazývanému „nova civitas“. Můžeme tedy Pardubice řadit k městům, která vznikla založením nedaleko svého stejnojmenného předchůdce vesnického charakteru (Smetana 1989). Největší výhodou středověkých Pardubic byla poloha na cestě mezi královskými Hradcem Králové a Chrudimí. Teprve s příchodem pánů z Pern-

štejna v závěru 15. století se otevřela nová kapitola města, velkoryse přebudovaného na rodovou rezidenci, ve které nechyběly ani znamenitě opevněný zámek a pohřební kostel sv. Bartoloměje.

Prameny

AČ: *Archiv český*.

– XVII. 1899: ed. J. Kalousek, Praha.

– XXXI. 1921: ed. G. Friedrich, Praha. CDB I. 1904–1907: *Codex diplomaticus et epistolaris regni Bohemiae*, ed. G. Friedrich, Praha. CDM VIII. 1874: *Codex diplomaticus et epistolaris Moraviae*, ed. V. Brandl, Brno.

FRB V. 1893: *Fontes rerum Bohemicarum*, ed. J. Emler a J. Gebauer, Praha.

LC VII. 1886: *Libri confirmationum ad beneficia ecclesiastica Pragensem per archidioecesim*, ed. J. Emler, Praha.

LE V. 1889: *Libri erectionum archidioecesis Pragensis saeculo XIV. et XV.*, ed. K. Borový, Praha.

MP III. 1876: *Monumenta medii aevi historia res gestas Poloniae illustrantia. Kodeks dyplomatyczny malopolski (1178–1386)*, ed. F. Piekosiński, Krakow.

MVB I. 1903: *Monumenta Vaticana res gestas Bohemicas illustrantia. Acta Clementis VI. pontificis romani. 1342–1352*, ed. L. Klicman, Praha.

RBM: *Regesta diplomatica nec non epistolaria Bohemiae et Moraviae*.

– IV. 1892: ed. J. Emler, Praha.

– V./2 1960: ed. J. Spěváček, Praha.

– VI./2 1929: ed. B. Mendl, Praha.

RT I. 1970: *Reliquiae tabularum terrae regni Bohemiae a. MDXLI igne consumptarum*, ed. J. Emler, Praha.

Literatura

ČURDA, T. 1994: Archeologický výzkum v Pardubičkách, *Zpravodaj muzea v Hradci Králové* 20, s. 96–100.

DOUBRAVA, V. 1985: Z čeho se stavělo v Pardubicích nejdříve?, *Zprávy Klubu přátel Pardubicka* XX – 1/2, s. 19–20.

DRAGON, Z. 1980: Archeologický výzkum na Slovanech v roce 1976, *Staletá Praha* X, s. 108–112.

GEBOUSKÝ, J. 1961: Hydrogeologické poměry severně Pardubic v oblasti mezi Labem, Opatovickým kanálem a Čerušskou strouhou, neubl. dipl. práce PFF UK, ulož. Geofond Praha P 12710, příloha 1.

HLEDÍKOVÁ, Z. 1984: Řád křižovníků s červeným srdcem ve středověku, *Sborník prací východočeských archivů* 5, s. 209–235.

HRUBÝ, V.–VOREL, P. 1991: „Burianova báseň“ a pozdně gotické Pardubice, in: *Pocta Josefu Petráňovi. Sborník prací z českých dějin k 60. narozeninám prof. dr. Josefa Petráňe. Uspoř. Z. Beneš, E. Maur, J. Pánek*. Praha.

JEŽEK, M. 1995a: Výzkum v pardubickém chrámu sv. Bartoloměje, *Zpravodaj muzea v Hradci Králové* 21, v tisku.

– 1995b: O poloze vsi „Pordobic“, *Východočeský sborník historický* 5, v tisku.

KAINDL, D. 1930: *Geschichte des Zisterzienserstiftes Hohenfurt in Böhmen*, Český Krumlov.

KLÁPŠTĚ, J. 1995: Kostel sv. Václava v Mostě, *Archeologické rozhledy* XLVII, s. 426–443.

MACEK, P.–EBEL, M. 1995: Pardubice. Arciděkanství kostel sv. Bartoloměje. *Stavebně historický průzkum*. Praha. Ulož. Arciděkanství úřad v Pardubicích.

Pardubicko... III.: Pardubicko, Holicko, Přeloučsko. Díl III., Místopis, 1909–1926, red. F. K. Rosůlek, Pardubice.

SAKAŘ, J. 1/1 1920: *Dějiny Pardubic nad Labem*, Pardubice.

SMETANA, J. 1989: K problému translací českých měst ve 13. a 14. století, *Archaeologia historica* 14, s. 95–107.

SOMMER, P. 1977: Výsledky archeologického výzkumu v Pardubičkách, in: *Středověká archeologie a studium počátků měst*, Praha, s. 113–117.

– 1982: K postihnutelnosti termínů ecclesia a capella v archeologických pramenech, *Archaeologia historica* 7, s. 453–469.

ŠEBEK, F. 1985: První etapa výzkumu u presbytáře kostela sv. Bartoloměje v Pardubicích, *Zpravodaj KMVČ – společenské vědy* XII/1, s. 113–119.

– 1990a: *Dějiny Pardubic. I. díl*, Pardubice.

– 1990b: Listina Arnošta z Hostýně z r. 1332 pro pardubické cyriaky, *Informační zpravodaj Klubu přátel pardubického muzea a Historického klubu – pobočka Pardubice* 1–3, s. 1–5.

- 1991: Kostel sv. Václava na Chlumku u Pardubic v listině z roku 1295, Východočeský sborník historický 1, s. 3–12.
 - 1992: K vývoji farní správy Pardubic v době předhusitské, Východočeský sborník historický 2, s. 45–56.
- ŠEBESTA, P. 1972: Pardubice, o. Pardubice, Výzkumy v Čechách 1969, s. 104, č. 154c, Praha.

Zusammenfassung

Die Pardubizer Kirchen als Zeugen über die Stadtentwicklung

Bisherige Historiographie der Stadt Pardubice verstand den Anfang dieser Stadt wie eine Zentralisierung der Difusion-Siedlung im Rahmen eines zerstreuten Katasters in zwei Gemeinde: die spätere Stadt Pardubice und das Dorf Pardubičky. In Jahren 1993–1995 führte das Museum Pardubice und das Archäologische Institut der Akademie der Wissenschaften die Forschungsarbeiten in Pardubice, welche ein neues Licht an Geschichte der Stadt werfen. Die St.-Bartholomäus-Kirche liegt im Kern der Stadt Pardubice und ihre Vergangenheit wurde in der historischen Literatur mit St.-Bartholomäus-Kirche des Kreuzherrenordens verbunden, welche schriftlich im 13. Jh. erwähnt wurde. Die Ergebnisse der Forschung zeigten, daß die spätgotische Kirche nicht an die Reste des älteren, vorhussitischen Baus angeknüpft wird. Damit ist der einzige Grund in Zweifel gestellt, der zu den Ansichten über die ursprüngliche Lage des Dorfs „Pordobic“ im heutigen Stadtkern führte. Die ältesten mittelalterlichen Funde vom Kern der Stadt Pardubice stammen erst aus dem folgenden, 14. Jh. Dagegen ist die Existenz der Siedlung zweifellos im 12.–13. Jh. in der Lage von späteren Dorf Pardubičky, wo sich auch die St.-Aegidius-Kirche (Patrozinium von 12.–13. Jh.) befindet, mit den archäologischen Quellen bewiesen. Auch nach den schriftlichen Berichten ist die erste Siedlungsformation im 13. Jh. als „Pordobic“ genannt, in diese Lage zu lokalisieren. Zwischen Schriftsnachrichten spielt die Hauptrolle die Schenkungsurkunde, durch welche Arnestus von Hostýň im Jahre 1332 „villam meam Pordowicz“ der Kreuzherren-Kanonie schenkte. Nach dem Text dieser Urkunde siedelte der Konvent der Kreuzherren in diesem Dorf. Im Jahre 1993 wurden in Pardubičky die Reste des kirchlichen Komplexes aus dem 13.–15. Jh., entdeckt. Die Besiedlungsstruktur, im 14. Jh. als „nova civitas“ (später die Stadt Pardubice) bezeichnet, wurde von Arnestus von Hostýň im zweiten Viertel des 14. Jhs. gegründet. Nach den archäologischen Kenntnissen scheint es, daß sie ohne Siedlungskontinuität in der bis dieser Zeit unbesiedelten Lage entstand. „Nova civitas“ lag bei einer nahen Wasserfestung, in einem Ort, wo man den Flusslaufen ausnützen konnte. Während des 14. Jhs. überholte ihre Bedeutung die Position des älteren Dorfs „Pordobic“. Durch das Ausnützen der archäologischen und schriftlichen Quellen kommen wir zum Schluß, daß der Beginn der Stadt Pardubice mit einem Siedlungsverschieben verbunden ist und daß die Belege der ursprünglichen Siedlungsformation aus dem 13. Jh., des Dorfs „Pordobic“, und der Kreuzherren-Kanonie mit frühgotischen St.-Bartholomäus-Kirche im Ort des späteren Dorfs Pardubičky zu finden sind.

Abbildungen:

1. Pardubice. St. Bartolomeus-Kirche vom NW.
2. Pardubice. Grundriß der spätgotischen St. Bartolomeus-Kirche ohne neuzeitliche Zubauten. Die Forschungsfläche: a – Hauptteil der Steinfundamente, b – wahrscheinliche Lokation der Mauer, die im Jahr 1984 festgestellt wurde. In grauer Farbe sind aus Ziegeln gebaute Grabstätten für die Angehörige der Pernsteinfamilie.
3. Pardubice. St. Bartolomeus Kirche. Ansicht auf die erforschte Fläche vom W. Die Gewölbe der Pernsteiner Grabstätte sind schon zugeschüttet.
- 4a. Pardubice. St. Bartolomeus-Kirche. Westliches Querprofil im Presbyterium. Das Profil zeigt die stratigraphische Situation des Terrains auf dem die spätgotische Bartolomeus-Kirche erbaut wurde.
- 4b. Pardubice, St. Bartolomeus-Kirche. Westprofil A–A im östlichen Teil des Presbyteriums. a – Sand, b – Sandstein, c – Lehm, d – Mörtel, e – Bauereste, f – rezente Schüttschichten, g – Lehm.
5. Pardubice. St. Bartolomeus-Kirche. Westprofil: a – Gebäude des Erzdechanat, b – zugeschüttetes Fenster im Keller, c – Kirchen-gasse, d – Stadtgraben, e – Sakristei der St. Bartolomeus-Kirche, f – Mauer in der O–W Richtung. 1 – Schüttschichten aus dem Ende des 15. und Anfang des 16. Jhs., 2 – Bodentyp: Lehm, 3 – sandsteinige Schichten, 4 – Sandschichten.
6. Pardubice. Terainsituation der heutigen Stadt. Flüsse nach dem Stabilkataster aus dem Jahr 1839. Gezeichnet sind Lokalitäten die um 1200 besiedelt worden sind: 1 – Pardubičky, a – Keramikfunde, b – Reste des Prafansbau, c – die Kirche.
7. Lokalitäten mit materiellen Resten der Besiedlung um 1300. 1 – Pardubičky mit der St. Aegidius-Kirche, mit einer Kirche, dessen Patrozinium unbekannt ist und dazugehöriger Friedhof, 2 – Schloß.
8. Lokalitäten, die um 1400 besiedelt worden sind: 1 – Pardubičky, 2 – Schloß, 3 – Pardubice mit einer Kirche, die der Jungfrau Maria eingeweiht wurde.
9. Lokalitäten mit der Besiedlung um 1550. 1 – Pardubičky mit der St. Aegidius-Kirche, 2 – Schloß, 3 – Stadt Pardubice mit der St. Maria-Kirche, 4 – Persteiner Bestattungskirche St. Bartolomeus.