

Richterová, Julie

Kruhové přezky z výzkumu na Jungmannově náměstí v Praze

Archaeologia historica. 1996, vol. 21, iss. [1], pp. 493-498

Stable URL (handle): <https://hdl.handle.net/11222.digilib/140216>

Access Date: 20. 02. 2024

Version: 20220831

Terms of use: Digital Library of the Faculty of Arts, Masaryk University provides access to digitized documents strictly for personal use, unless otherwise specified.

Kruhové přezky z výzkumu na Jungmannově náměstí v Praze

JULIE RICHTEROVÁ

I. Úvod

Nálezy přezek jako součástí oděvu, buď jednoduše sepnutého nebo pomocí pásu či opasku, se objevují nejčastěji na pohřebištích, ale nacházíme je i v archeologickém inventáři sídlištního charakteru, a to od raného až po vrcholný středověk, případně pozdní středověk. Mívají oválný, kruhový, kvadratický (Krumphanzlová 1974, 68; Reichertová 1978, 143n; Richter 1982, 161; Klápště 1994, 109n; Charvát 1994, 32) nebo složitější tvar (Richter 1982, 184, obr. 132:7 – z Hradištka a Klápště 1983, 462 z Mostu či týž, 1994, 159n, obr. 62:20 – z Bedřichova Světce).

Materiálem, z něhož bývají zhotoveny je v našem prostředí převážně bronz a železo, avšak vyskytly se rovněž přezky, na jejichž výrobu byla použita kostěná surovina, a to výhradně u kruhových a oválných přezek (Richter 1982, 191; Slivka 1983, obr. 5).

II.

V ikonografických pramenech u nás můžeme rozeznat přezky rovněž ve více variantách, na poč. 14. stol. a dále, především v gotické malbě – miniatuře, knižní malbě a na plastikách, včetně drobné plastiky, resp. uměleckém řemesle. Vesměs v pramenech církevní povahy a náboženského obsahu, jak to odpovídalo dobovému cítění a myšlení, stále ještě převážně bez uvolňujících renesančních vlivů.



Obr. 1. Kruhové přezky-spony na plášti královny ze Sáhy, Liber depictus. Cyklus Biblia pauperum, fol. 3b (před pol. 14. stol.). Překreslil B. Neuberg.



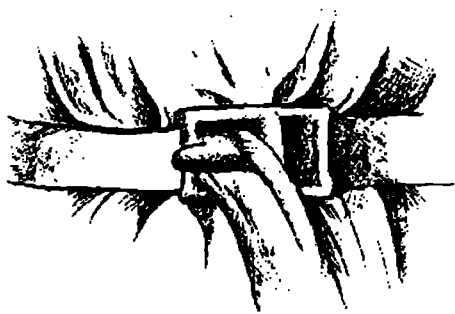
Obr. 2. Kruhová přezka-spona na oděvu Jakuba (Josefa ?) v knize Genesis, fol. 34 (37 ?) Velislavovy Bible (před pol. 14. stol.). Překreslil B. Neuberg.

Uvádíme jen několik reprezentativních příkladů:

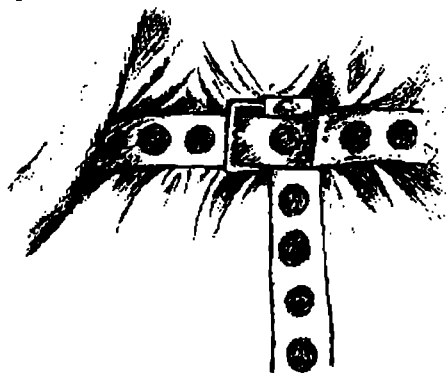
1. Miniatura na listu pergamenu (z r. 1306) z kostela P. Marie na Strahově zobrazující smrt P. Marie (K. Stejskal in kol. práce 1984, 238) – kruhová spona-přezka (schématicky) – na hrudi.
2. Passionál abatyše Kunhuty (z r. 1321) z kláštera sv. Jiří na P. hradě s výjevy dvou scén – a) Zvěstování P. Marie – anděl (fol. 5b) – kruhová spona-přezka – b) Korunování P. Marie ve dvojím provedení (fol. 17b a 20a) (Urbánková–Stejskal 1975).
3. Liber depictus. Cyklus Biblia pauperum, fol. 3b, královna ze Sáby (před pol. 14. stol., (Urbánková–Stejskal 1975, 121) – kruhové přezky-spony (obr. 1).
4. Velislavova bible, dat. 1340, (podle A. Matějčka 1926, 7), před pol. 14. stol. (podle K. Stejskala–P. Voita 1991, 38) – Jakub a Josef v knize Genesis – (fol. 34, 47) – kruhová přezka-spona (obr. 2).
5. Nástěnná malba – hradní komnata v Jindřichově Hradci – s legendou o sv. Jiří a s erbovní galerií (třetí výjev), 1338 (Pešina a kol. 1958, obr. 127) – v referátu mylně uváděna kruhová přezka – v publ. – nejasné – stav před restaurací; nyní – zřetelnější kontury. Kruhový tvar náleží okrouhlé rukojeti dýky! Dýky byly výjimečně zavěšeny na opasku i uprostřed těla, zřepdu (Dragoun 1983, obr. 4).
6. Drobná plastika – umělecké řemeslo – relikviář sv. Jiří – (Urbánková–Stejskal 1975, 112) – spona-přezka na hrudi – kruhová.
7. Plastika Madony – farní kostel v Tuřanech (kolem r. 1300) přináší obdélníkový tvar přezky na pásu, stahujícím spodní oděv v pase (Kutal, in kol. práce 1984, obr. 164), (obr. 3).
8. Madona z kostela sv. Bartoloměje v Plzni (kolem r. 1395) – na hrudi složitější tvar spony-přezky (Kutal in kol. práce 1984, obr. 209).
9. Madona z kostela P. Marie před Týnem v Praze (asi kolem r. 1420) – přezka na opasku pásu – kvadratická (Kutal 1984, obr. 225) (obr. 4).

Ve výtvarném zpracování, především v malbě, ale i u některých dalších pramenů, je zachycen oděv-kostým často v archaizující formě, která měla vyvolat dojem dávné doby, do které byla určitá postava situována či znázorňovaný děj se odehrával. To platí zejména pro tolik citovanou Velislavovu bibli (jak poznamenává v publikaci 1991, 38 K. Stejskal a P. Voita). Byly zde používány románské prvky, a někdy i starší, tedy minimálně 1. pol. 13. stol.

Morfologicky se i v ikonografickém materiálu přezky odlišují, a to v základních tvarech: kruhu, pak kvadratickém nebo složitějším tvaru, do jisté míry i v závislosti na užití. Funkčně nalezneme určitou variabilitu, jedná-li se o spojení cípů pláště na hrudi, pod krkem, na ramenou či přepásání suknice nebo spodního oděvu-košile (rubáše). Kvadratický či obdélníkový tvar, v pozdním středověku převládá.



Obr. 3. Kvadratický tvar přezky na pásu, stahujícím spodní oděv, Madona z Tuřan (kolem r. 1300). Překreslila H. Pospíšilová.



Obr. 4. Kvadratická (obdélníková ?) přezka na pásu přes spodní oděv Madony z kostela P. Marie před Týnem v Praze (kolem r. 1420). Překreslila H. Pospíšilová.

III.

Nyní k vlastním nálezům, datovaným výzkumem do 13. století, a jejich souvislostem s určitým prostředím:

1. Nález dvou kruhových přezek – učiněný v r. 1994 na Jungmannově náměstí čp. 753 pochází z prostředí středověkého hřbitova na lokalitě zvané na Písku, která prošla velice komplikovaným vývojem. Od nejstaršího doloženého osídlení z počátků 13. stol. případně konce 12. století (podle předchozího výzkumu r. 1981, Richterová 1985 a 1986), tedy ještě předlokačního typu, za hradbami Starého Města pražského, přes obrovskou změnu založením kláštera karmelitánů s výstavbou kostela P. Marie Sněžné a vzápětí založením Nového Města pražského. Místo mělo svůj specifický charakter vývoje, bylo už v předhusitské době nadáno postraním právem, tj. zvláštním právem, spadajícím pod duchovní jurisdikci a správu (vyňaté z pravomoci městské samosprávy, atd.; Svobodová–Ladová 1973, 95n, 119, 130n).

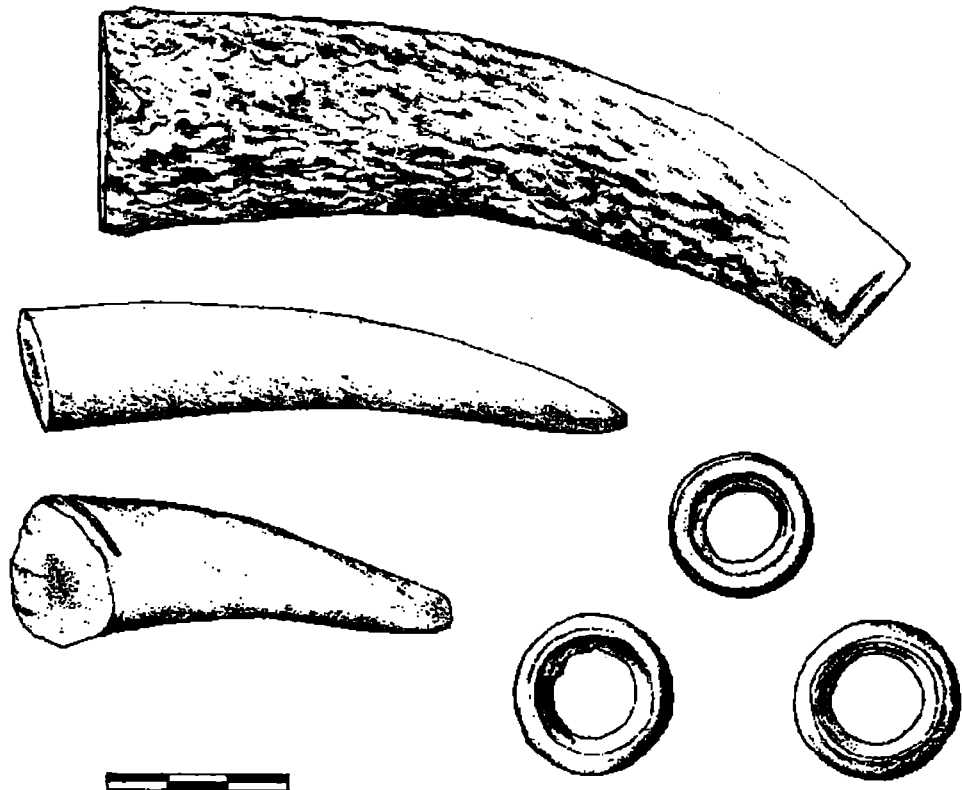
Výzkum MMP provádělo přímo v nepodsklepených prostorech bývalé fary u P. Marie Sněžné, ve 4 místnostech, před a v průběhu její rekonstrukce. Měl za úkol zachytit co nejvíce ze situace nejstaršího osídlení, a především odhalit pokud se dochovaly další relikty nedokončeného kostela P. Marie Sněžné (jenž, jak je známo, měl být největším městským farním kostelem v Praze). Skutečně se potvrdilo, že stáří vrstvy nad podloží – mocným jílivotopísčítým náplavem – s keramickým materiálem, charakteristickým pro pražskou až středočeskou sekvenci konce 12. stol. a 1. pol. 13. stol., odpovídá této době. Do nejstarší vrstvy byly kladeny první pohřby ještě v 13. stol., byla jimi porušena. Další nárůst hřbitova byl v některých místech přerušen projevy výrobní činnosti, např. kovolitecké, s píčkami, ohništi, odpadní struskou, jinde byl narušen hlubokými zásahy novověké barokní výstavby nastoupeného řádu františkánů, jejich hřbitova a kostnice, či obecně chudinského hřbitova a patrně morových šachet.

Mezi doklady hmotné kultury, kromě keramiky dosti sporadickými, náleží zmíněné kruhové přezky z bronzu. Popis: dva zcela shodné předměty o identickém průměru – vnějším – 4,3 cm, vnitřním – 3,3 cm. Navlečená jehla (někdy se používá termínu „trn“) je hráněná a její délka i s očkem činí 4 cm. Ke zhotovení přezek bylo užito bronzové tyčinky o průřezu 0,5 cm. U přezek byl zachycen i nepatrný zbytek tkaniny, zčernalé, který bohužel dosud nebyl podroben analýze, pouze konzervován (obr. 5).

Za přímé analogie ke kruhovým přezkám z Jungmannova náměstí v Praze můžeme považovat zejména kruhové přezky z vnějšího prostoru centrály sv. Kříže na Sázavě a ambitu kláštera (Reichertová 1978, obr. 18 a str. 144, datované do 13. a 14. stol., dle popisu Květy Reichertové cit. v časopise i monografii (1988). Další blízkou analogií bude patrně početnější nález přezek z Čáslavě-Nepřizni z 13. stol. (dle popisu Z. Krumhanzlové, 1974



Obr. 5. Dvě kruhové přezky z bronzu, 13. stol., z výzkumu r. 1994 na Jungmann. nám. v Praze. Kreslíla H. Pospíšilová.

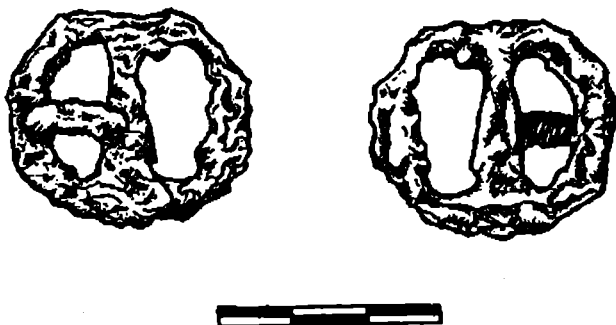


Obr. 6. Nález kroužků a odpadu z parohu, výzkum 1977 v Ungeltu, čp. 636, 13. stol. Kreslila H. Pospíšilová.

a instruktivnějšího u P. Charvátu, 1994, 32), dále kruhové přezky z katedrály sv. Petra a Pavla v Brně (Unger–Procházka 1995, 95 a 105 a pozn. 44), jež jsou datované do 13.–14. stol., a snad kruhové přezky z bohatého naleziště hřbitova v Krásné u Topolčan (Krupica 1978, 292 nn a tab. XX, 112:7, 8). Bude však velice obtížné rozlišovat, půjde-li o kruhové přezky či jen „pásové kruhy“, jak výstižně upozornili J. Unger a R. Procházka v pozn. 44, výše cit. publikace. Kruhová přezka z bronzu z Hradištka-Sekanky (Richter 1982, 184, obr. 132:7), je drobná, jemně gravírovaná, průměru ca 2 cm, z 2. pol. 13. stol.

2. Kruhové přezky jsou vytvářeny, jak bylo řečeno, i z dalších materiálů, kostí či parohu a železa. V Ungeltu-Týnském dvoře, čp. 636, parc. č. 630 byl získán při výzkumu v r. 1977 (Richterová 1979); (Hrdlička, Dragoun, Richterová 1981) nález kroužků z parohu i s odpady částečně opracované suroviny, a to v horizontu s keramickým materiálem 2. pol. 13. stol., v zásypu jedné z vrstev nad zemními objekty a následně umístěnými pecemi. Kroužky mají průměr až 2,5 cm, řez na největším fragmentu parohového odpadu má průměr 3,5 cm (obr. 6). Byl využitelný na výrobu přezek, jaké známe z Hradištka, s volně navlečenou železnou jehlou (Richter 1982, 191, obr. 138:14, 16, ad), které dosahují průměru v rozmezí 2,5–4 cm. V Ungeltu nebo jeho těsném okolí se nacházela jistě dílna, zabývající se kostězačstvím, už podle četného odpadu, doloženého téměř v celém prostoru areálu.

Využitelnost kroužků mohla být i širší, na nebezpečnost jednoznačné interpretace poukazuje již M. Slivka (1983, 335), i když jako přezek je pro toto období pravděpodobná. Důležitým faktorem bude vždy rozměrová hodnota, tj. velikost průměru předmětu.



Obr. 7. Kruhová železná přezka z konce 13. stol., výzkum 1987 v Hostavících, Praha 9. Kreslíla H. Pospíšilová.

3. Přibližně ze stejného období pochází železná přezka kruhového tvaru z východního okraje agrárního zázemí středověké Prahy, která byla odkryta na výzkumu v Hostavících, Praha 9, (Richterová 1988, 1996 – v tisku), o průměru 3 cm, jež je poněkud jinak řešena: základní tvar kruhu je uprostřed rozdělen na polovinu příčkou, na níž je navlečena jehla (obr. 7). Analogický tvar v detailu u nás zatím neznáme, obdobný předmět mladšího datování uvádí I. Fingerlin na opasku uloženém v muzeu v Kopenhagenu, z potopené lodi poč. 15. stol. (1971, obr. 40, kat. 127). Kruhové železné přezky jsou rovněž časté, např. z již dříve citovaného Hradištká, ale objevují se i dále, např. Bystřec na Moravě (Belcredi 1988, 469, obr. 7) a Krásno u Topoľčan (Krupica 1987, 294).

IV. Závěr

Snahou tohoto drobného příspěvku je upozornit na potřebnost důkladného zhodnocení (po morfologické i chronologické stránce) materiálu, týkajícího se přezek, zejména kruhových. Ty bývají někdy připisovány určitému etniku, naposledy P. Charvátem (Charvát 1994, 32–36), ve zmíněných Listech filologických. Vyše uváděné nálezy pocházejí z různorodého prostředí; městského, z aglomerací městského typu, i relativně jednoduššího, venkovského. Studie na toto téma by byla velice žádoucí.

Literatura

- BALCREDI, L. 1988: Užití kovu ve středověké osadě. Výsledky doavadního archeologického výzkumu zaniklé středověké osady Bystřec, *Archaeol. Hist.* 13, 459–485.
- DRAGON, Z. 1983: Gotické dýky ve sbírkách Muzea hlavního města Prahy, *Archaeol. Prag.* 4, 225–261.
- FINGERLIN, I. 1971: Gürtel des hohen und spätem Mittelalters (*Kunstwissenschaftliche Studien*, Bd. XLVI, München–Berlin).
- HRDLIČKA, L.–DRAGON, Z.–RICHTEROVÁ, J. 1981: Praha 1-Staré Město, Ungelt, *Pražský sborník historický* 13, 165–174; 1984: Praha 1-Staré Město, Týnský dvůr parcela č. 1065, *Pražský sborník historický* 17, 154–156.
- CHARVÁT, P. 1994: De Theutonicis uxorisque eorum: Etnicita v archeologii středověkých Čech, *Listy filologické CXVII*, 1994, 32–36.
- KLÁPŠTĚ, J. 1983: Studie o středověké studně z Mostu, *Pam. archeol.* LXXIV, 443–492. – 1994: Paměť krajiny středověkého Mostecka, Most.
- KRUMPHANZLOVÁ, Z. 1974: Chronologie pohřebního inventáře vesnických hřbitovů 9.–11. věku v Čechách, *Pam. archeol.* LXXV, 1974, 34–110.
- KRUPICA, O. 1978: Středověké Krásno, *Západné Slovensko* 5, 169–333.
- KUTAL, A. 1984: Gotické sochařství in: *Dějiny českého výtvarného umění*, 1/1, 216–283, Praha.
- MATĚJČEK, A. 1926: Velislavova bible a její místo ve vývoji knižní ilustrace gotické, Praha.
- PEŠINA, J. a kol. 1958: Gotická nástěnná malba v zemích českých, Praha.
- REICHERTOVÁ, K. 1978: Stavební počátky bývalého slovanského kláštera na Sázavě, *Umění* 26, 134–151.

- REICHERTOVÁ, K. a kol. 1988: Sázava, památník staroslověnské kultury v Čechách, Praha.
- RICHTER, M. 1982: Hradištko u Davle, městečko ostrovského kláštera, Praha.
- RICHTEROVÁ, J. 1979: Výzkum v Ungeltu, čp. 636/637, Praha 1, Staré Město, Archaeol. Hist. 4, 21–31.
- 1985: Výzkum na Jungmannově náměstí v Praze 1 (Předběžná zpráva), Archaeol. Prag. 6, 173–189.
- 1986: Zpráva o výzkumu architektury kostela Panny Marie Sněžné v Praze, Archaeol. Prag. 7, 195–204.
- 1988: Záchrané a zjišťovací výzkumy středověkých vesnic na území Prahy, Archaeol. Hist. 13, 495–510.
- 1996: Středověké osídlení v povodí středního toku Rokytky, Archaeol. Prag, (v tisku).
- SLIVKA, M. 1983: Výrobky z kosti a parohu na Slovensku v období stredoveku, Archaeol. Hist. 8, 327–346.
- STEJSKAL, K. – Voit, P. 1991: Iluminované rukopisy doby husitské, Praha.
- STEJSKAL, K. 1984: Počátky gotického malířství, in: Dějiny českého výtvarného umění 1/1, 284–310, Praha.
- SVOBODOVÁ-LADOVÁ, M. 1973: Zvláštní místní práva v Praze, Pražský sborník historický VIII, 95–185.
- UNGER, J.–PROCHÁZKA, R. 1995: Počátky katedrály sv. Petra a Pavla v Brně ve světle archeologických výzkumů roku 1991 a 1992, Brno v minulosti a dnes 13, 90–111.
- URBÁNKOVÁ, E.–STEJSKAL, K. 1975: Pasionál Přemyslovny Kunhuty, Praha.

Zusammenfassung

Ringförmige Schnallen aus der Forschung auf dem Jungmannsplatz in Prag

Einleitend erwähnt die Autorin die Formtypen der Schnallen, die in archäologischen Inventaren des Hoch- bis Spätmittelalters in Böhmen vorkommen, und das Material, aus dem sie verfertigt sind. Auf den repräsentativen Beispielen des ikonographischen Materials, namentlich Buchmalereien und Plastiken, belegt sie einige Schnallentypen.

Das Referat will die Verschiedenartigkeit des Milieus, aus dem diese durch die Forschung gewonnenen Schnallen stammen, auch mit den entsprechenden Analogien zeigen, und vor allem dann den Fund der ringförmigen Schnallen aus der Forschung auf dem Jungmannsplatz im J. 1994 einreihen. Bei der Forschung des Museums der Hauptstadt Prag im Zentrum Prags wurden ringförmige Schnallen aus Bronze entdeckt, bei der Forschung in Ungelt dann kleine hörnerne Ringe, die vielleicht für die Erzeugung der Schnallen bestimmt wurden, und bei der Erforschung einer Randlokalität in Hostavice eine eiserne Schnalle.

1. Der Fund der zwei gleichen ringförmigen Schnallen aus Bronze (Abb. 5) wurde während der Forschung auf dem Jungmannsplatz in Prag 1 an der Stelle des Pfarrhauses bei der Kirche der Jungfrau Maria im Schnee entdeckt, auf dem ehemaligen mittelalterlichen Friedhof. Die Lokalität war ursprünglich unter dem Namen „Na písku“ (dt.: „Im Sand“) bekannt. Die älteste Besiedlung ist hier in der ersten Hälfte des 13. Jh.s belegt.

2. Die Forschung in Ungelt (1977) brachte hörnerne Ringe samt Abfall, die auf Grund der Fundlage und des Begleitmaterials ins 13. Jh. datiert sind (Abb. 6), und die wahrscheinlich für die Verfertigung der ringförmigen Schnallen benutzt werden konnten. Die beinernen ringförmigen Schnallen mit eiserner Nadel kennen wir aus Hradištko beim Ostrover Kloster (Richter 1982).

3. Die eiserne Schnalle aus einer niedergegangenen Lage aus dem 13. Jh., im agrarischen Hinterland des mittelalterlichen Prag, in Hostavice, Praha 9, hat eine wenig unterschiedliche Lösung im Detail (Abb. 7).

Abbildungen:

1. Ringförmige Schnallen – Spangen auf dem Mantel der Königin von Saba, Liber depictus. Zyklus Biblia pauperum, fol. 3b (vor der Hälfte des 14. Jh.s). Umgezeichnet von B. Neuburg.
2. Ringförmige Schnalle – Spange auf dem Gewand Josefs im Buch Genesis, fol. 34, (47) der Velislav-Bibel (vor der Hälfte des 14. Jh.s). Umgezeichnet von B. Neuburg.
3. Rechteckige Schnalle auf dem Gürtel über die Unterkleidung. Madona aus Tuřany (um 1300). Umgezeichnet von H. Pospíšilová.
4. Quadratische Schnalle auf dem Gürtel über die Unterkleidung aus der Kirche „P. Marie před Týnem“ (dt. der „Jungfrau-Mariä-vor-der-Festung“) in Prag (um 1420). Umgezeichnet von H. Pospíšilová.
5. Zwei rundförmige Schnallen aus Bronze, 13. Jh., aus der Forschung auf dem Jungmannsplatz in Prag im J. 1994. Zeichnung H. Pospíšilová.
6. Fund der hörnerne Ringe und des Abfalls, Forschung in Ungelt Konskriptionsnummer 636 im J. 1977, aus dem 13. Jh. Zeichnung H. Pospíšilová.
7. Rundförmige eiserne Schnalle aus dem Ende des 13. Jh.s, Forschung im J. 1987 in Hostavice, Prag 9. Zeichnung H. Pospíšilová.