

Čižmář, Zdeněk; Kohoutek, Jiří

Předběžná zpráva o výzkumu kláštera Hradisko v Olomouci v roce 1996

Archaeologia historica. 1998, vol. 23, iss. [1], pp. 335-352

Stable URL (handle): <https://hdl.handle.net/11222.digilib/140299>

Access Date: 16. 02. 2024

Version: 20220831

Terms of use: Digital Library of the Faculty of Arts, Masaryk University provides access to digitized documents strictly for personal use, unless otherwise specified.

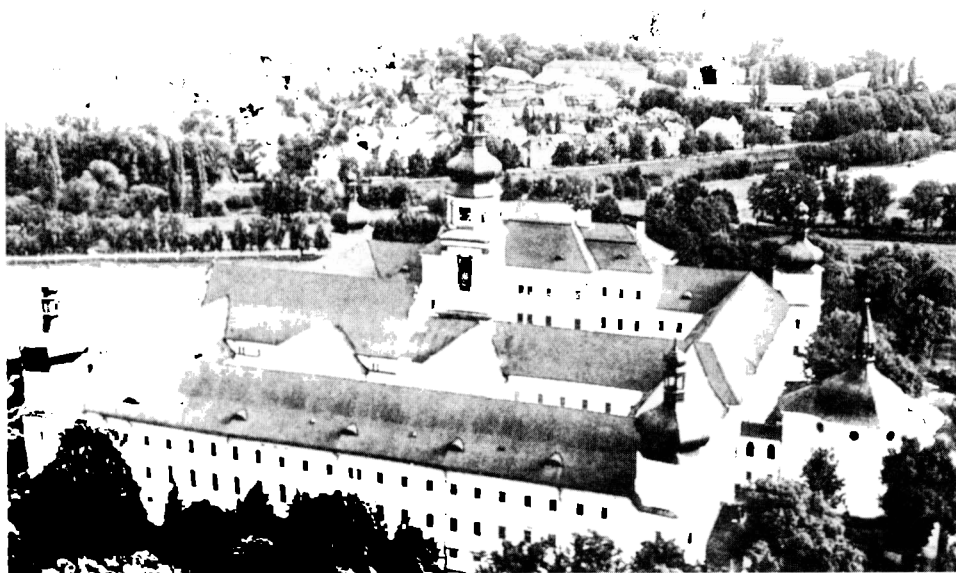
Predběžná zpráva o výzkumu kláštera Hradisko v Olomouci v roce 1996

ZDENĚK ČIŽMÁŘ–JIŘÍ KOHOUTEK

Kláster Hradisko u Olomouce patří mezi nejvýznamnější památky nejen v Olomouci, ale i v rámci celé Moravy, což se také projevilo ve vyhlášení celého stavebního komplexu národní kulturní památkou (obr. 1).

K nejstarším dějinám tohoto druhého nejstaršího kláštera na Moravě se dochovaly poměrně četné historické prameny, ať již listinné a nebo narativní povahy. Nejstarší hradíštskou listinou a současně nejstarší písemností českého vydavatele tohoto druhu je tzv. zakládací listina, vydaná olomouckým knížetem Otou I. Sličným a jeho manželkou Eufemií, vnučkou zakladatele uherského státu krále Štěpána, dne 3. února 1078, o dva dny později ji následuje potvrzovací listina knížete Vratislava II. (CDM I, 162–165). Další velkou skupinou jsou prameny narativní, z nich nejstarší památkou jsou *Annales Gradienses et Opatovicenses*, značný význam pro dějiny kláštera však mají také pozdější práce analistů Jana Tetzela a na něj navazujícího Michala Siebenaichera (Burian 1978, 13).

Kláster byl s největší pravděpodobností založen již v roce 1077, jak uvádějí jednak hradíštsko-opatovické anály, tak i později kronika Tetzelova „...1077 in loco, ubi Judithiae arx constructa erat, ...interclusa veteri aeclesia divi Stephani, quae extra septa erat sita... (Teige 1893, 20). Patrně z iniciativy olomouckého biskupa Jana došlo k osazení kláštera benediktýnskými mnichy z břevnovského kláštera u Prahy. Na přelomu roku 1077/78 byl již klášter zřejmě tak dalece dostavěn, že dne 3. února 1078 došlo patrně za účasti českého

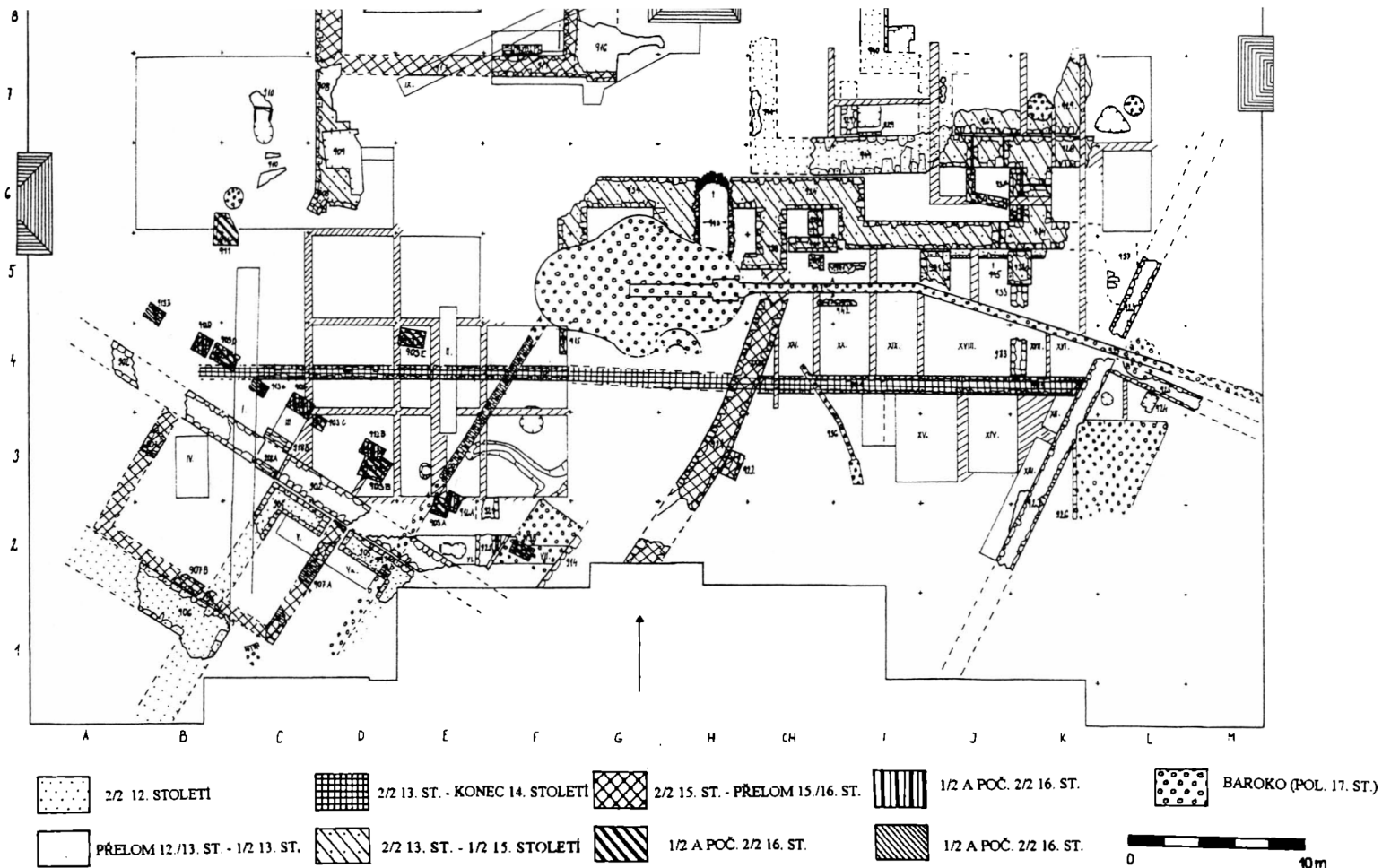


Obr. 1. Pohled na klášter Hradisko v Olomouci z pohledu jihovýchodního (zobrazení podle K. Čížmáře a J. Kohoutka).

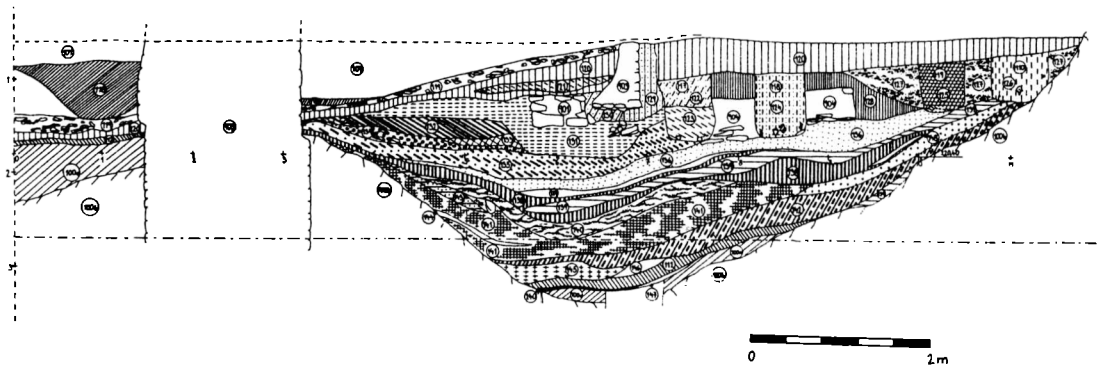


Obr. 2. Klášter Hradisko u Olomouce podle rytiny B. F. Wernera z r. 1724.

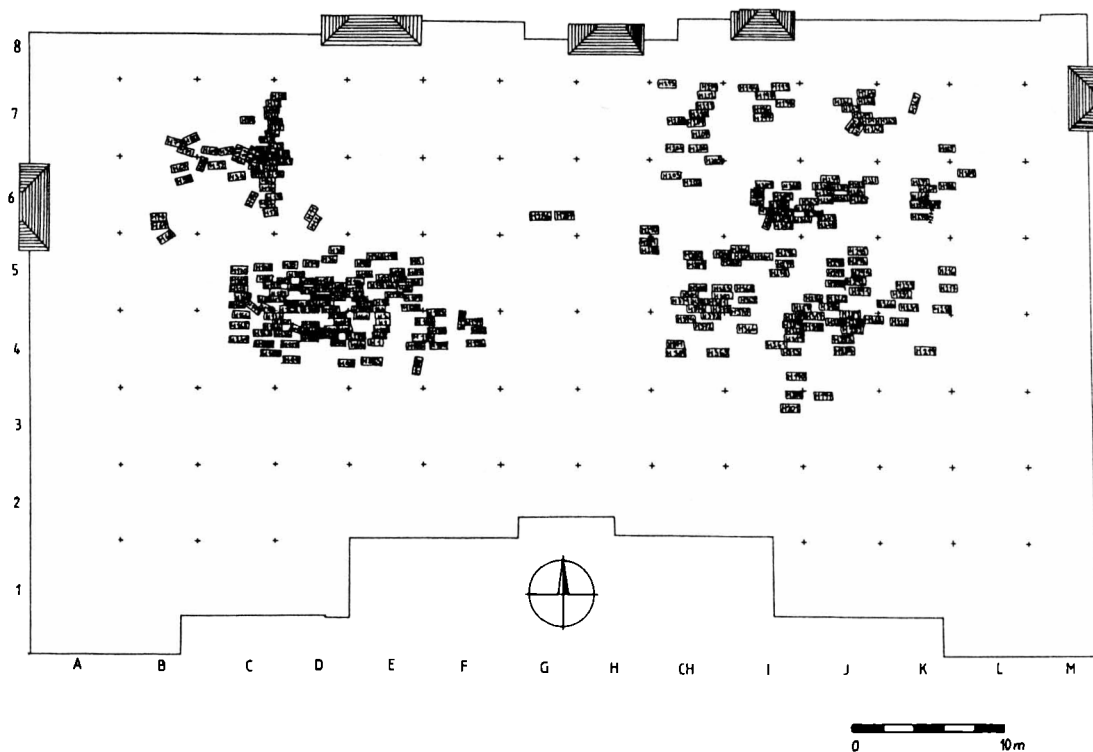
knížete Vratislava II. k slavnostnímu vysvěcení kláštera a klášterního kostela, zasvěceného sv. Štěpánovi prvomučedníku (CDM I, 162–165). Toto datum potvrzují i hradištko-opatovické anály („anno 1078 3. non. Febr. gloriosa huius oratorii dedicatio“ – Teige 1893, 20). Ve falzu listiny z roku 1126 se také poprvé objevuje současný název lokality, jedná se o darování vsi Kyjova klášteru sv. Štěpána „quod est in Gradisch“ (Burian 1978, 16). Před polovinu 12. století klade klášterní tradice poněkud záhadnou výměnu mezi klášteřem a olomouckým biskupstvím „...olomoucký biskup Jindřich, zvaný Zdík na naléhavou a poníženu žádost hradištského opata a mnichů udělal výměnu s opatem a všemi bratry tohoto kláštera. Kostel sv. Mořice, ležící v městě Olomouci, se všemi náležitostmi, usedlostmi, domy, zahradami, patřícími dosud ke klášteru Hradisko, vyměnil opat za dva kostely, malý kostel sv. Štěpána a kostel sv. Michala s vysokou věží a ovocnou, velmi rozsáhlou zahradou, aby to všechno, protože to sousedilo s klášterní zahradou, mohlo být ohrazeno klášterní zdí a konvent toho mohl používat... To se stalo před tvář olomouckého kostela v roku spásy 1140. Tenkrát také opat Bohumil a bratří řádu sv. Benedikta, kteří si více hleděli břicha než božího zákona, upadli v nemilost (biskup je vypudil)...“ (tzv. Kronika moravská, 39). Tuto změnu, kdy původní benediktýnské osazenstvo kláštera bylo nahrazeno novým, premonstrátským řádem, vysvětluje pozdní klášterní tradice (Tetzel) přečinem mnicha Augustina, který veden ne zrovna zbožnými úmysly, obtěžoval v jakési kryté galerii kněžnu Durancii, choť knížete Oty III. Rozezlený kníže nechal celé původní osazenstvo kláštera zazdít v kobce a umořit hladu. Podnětem k této pověsti byl patrně hromadný nález koster v kapli sv. Michala za opata Hořínka v roce 1376 (Burian 1978, 17). Před rokem 1149/1150 došlo tedy z iniciativy olomouckého knížete Oty III. a biskupa Jindřicha Zdíka k vypuzení původní benediktýnské řehole a klášter byl nově osazen mnichy premonstrátského řádu a došlo zde ke vzniku nové premonstrátské kanonie. Zároveň dochází k nové stavební aktivitě v areálu kláštera po polovině 12. století, snad v souvislosti se vpádem Soběslava II. a jeho polské družiny v roce 1161, kdy byl klášter za opata Michala údajně obehnan vysokou zdí a byla dokončena oprava kostela sv. Štěpána (Burian 1978, 14, Teige 1893, 36). V první polovině 13. století za opata Bonifáce zde vznikl špitál a byla realizována stavba opatského domu, kolem roku 1240 má klášterní tradice zprávu o náhlém zřícení kostela sv. Štěpána (Teige 1893, 39, 46). Kolem poloviny 13. století byl klášter Hradisko značně poškozen, podle starších zpráv vpádem Tatarů, ale spíše se v tomto případě jedná o tažení uherského vojska Bely IV. k Olomouci v roce 1253. Proto došlo za opata Roberta



Obr. 3. Klášter Hradisko – celkový plán plochy I. nádvoří po výzkumu v roce 1996.

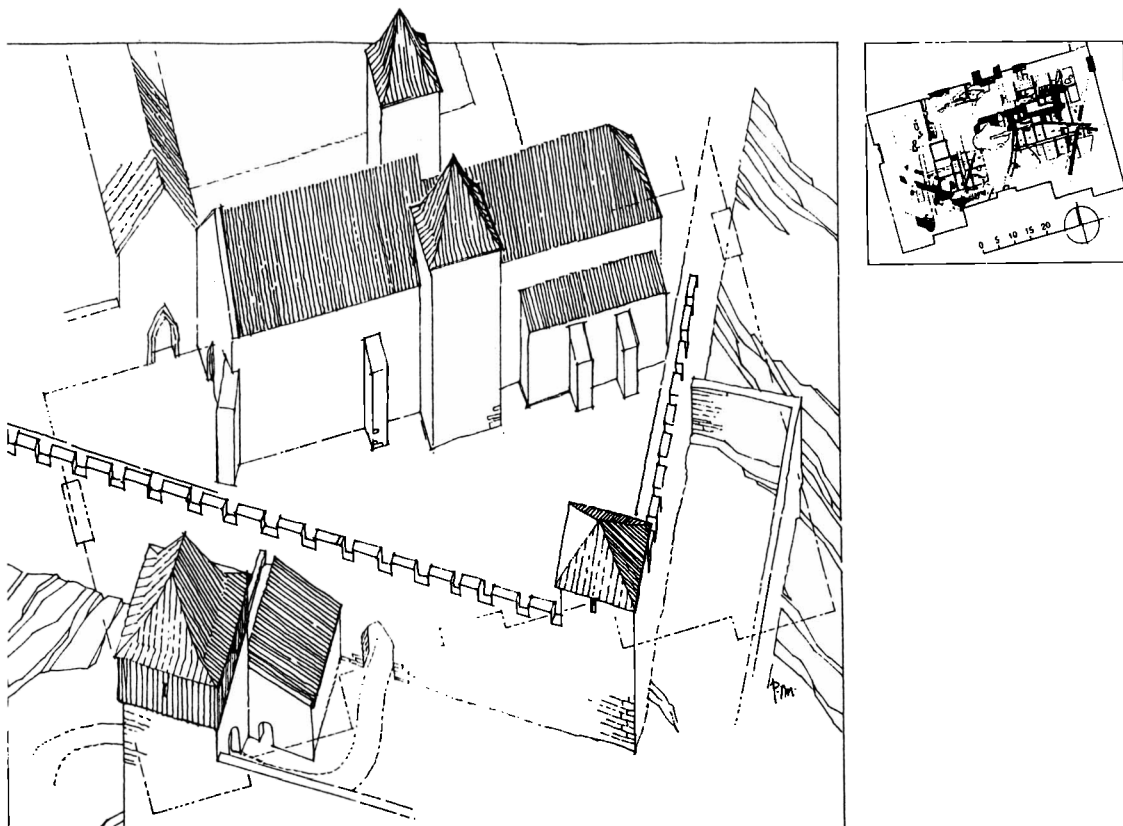


Obr. 4. Klášter Hradisko – západní profil zahloubeniny (příkopu?) ve čtv. C 3–5.



Obr. 5. Klášter Hradisko – celkový plán pohřebiště na ploše I. nádvoří.

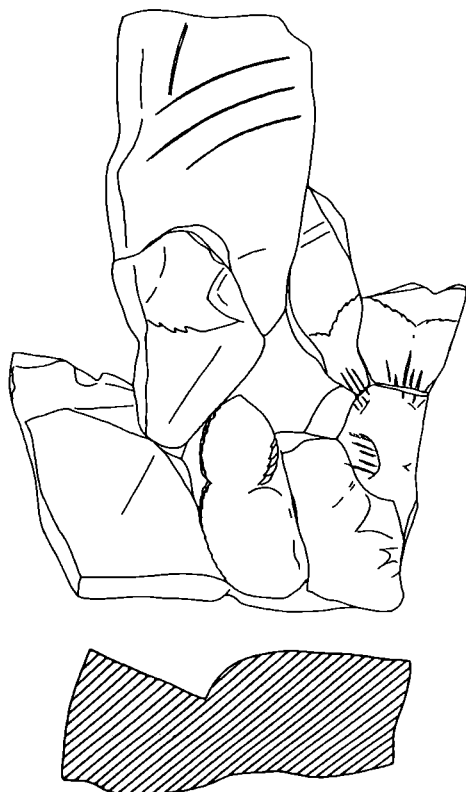
za podpory olomouckého biskupa Bruna ze Šaumberka k celkové obnově klášterního areálu. V roce 1262 byla dokončena přestavba kostela sv. Štěpána a v příštím desetiletí byla realizována rekonstrukce celého klášterního areálu (podle Tetzela, „...insuper circumcinxit claustrum ex omni parte muro cum fossa munivit muros antiquos et fragiles, quibus non tantum ex scabra vetustatis rabigine quantum ex ignium conflagratione te corruptela ruina minabatur, non absque magnis sumptibus reparavit, muros etiam navos, qui necessarii, statim erexit. Dormitorium et totum ambitum, domum hospitem, stubam novam lapideam pro familia, ...omnes curia claustrum, quae ex igne Tartarorum fuerant exustae et destructae, reparavit...“ – Teige 1893, 50).



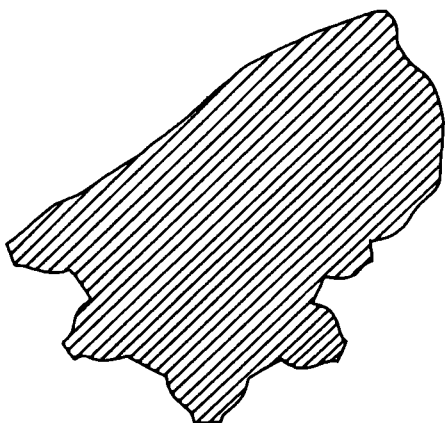
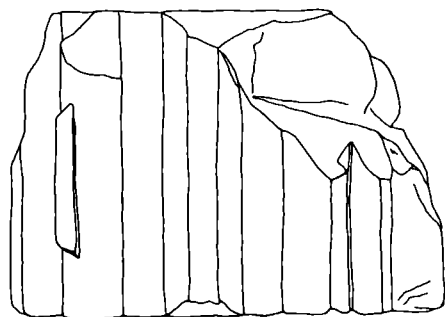
Obr. 6. Rekonstrukce předpokládaného vzhledu kláštera v prostoru I. nádvoří po polovině 13. století (podle ing. arch. P. Šimečka).

Od konce 13. století po celé století následující procházel klášter Hradisko již bez vážnějších pohrom, ale za husitských válek byl obsazen v roce 1432 oddíly husitů, vedenými Smilem z Moravan a Moravou z Kralic. Klášter byl však tak poničen, že byl samotnými husity opuštěn, a ještě téhož roku (červen 1432) byly z iniciativy olomouckého biskupa Kuneše ze Zvole a děkana Petra z Račic přeneseny ostatky jeho zakladatelů z poškozeného kostela sv. Štěpána v klášterním areálu a pohřbeny v kostele sv. Václava ve vlastním městě Olomouci (Teige 1893, 27). Z obavy před možností nového obsazení kláštera husitskými vojsky byl celý areál, s výjimkou kostela sv. Štěpána, pobořen olomouckými měšťany. Za česko-uherské války se klášter stal základnou poděbradských vojsk hejtmána Šatného z Ještěda, které se staly stálou hrozbou katolické Olomouci, stojící na straně Matyáše Korvína. Přestože již v roce 1454 vydal král Ladislav souhlas s obnovením zničeného kláštera („...reparandi et de novo construendi dictum monasterii ea forma, qua prius edificatum fuit vel aliter...“ – Teige 1893, 73), došlo počátkem roku 1469 (po odsunu Šatného oddílů po jejich vyplacení v říjnu 1468) z příkazu městské rady Olomouce k jeho další destrukci a i nadále bránilo město Olomouc jeho obnovení.

V souvislosti s celkovým uklidněním poměrů za vlády krále Vladislava II. na přelomu 15. a 16. století došlo patrně za opata Jiřího Pavorýna z Pavorýna (1594–1608) k částečné rekonstrukci klášterního areálu. V době reformace pokračoval celkový úpadek kláštera a další významnou pohromou, která jej postihla, bylo jeho obsazení švédským vojskem za třicetileté války v roce 1642. Klášter byl znovu pobořen a teprve po roce 1650 došlo postupně ke zcela nové výstavbě monumentálního barokního komplexu podle projektu



0 5 cm



0 20 cm

Obr. 7. Klášter Hradisko – architektonický fragment románské fáze kláštera kolem poloviny 12. století. Kresba R. Kadlčíková.

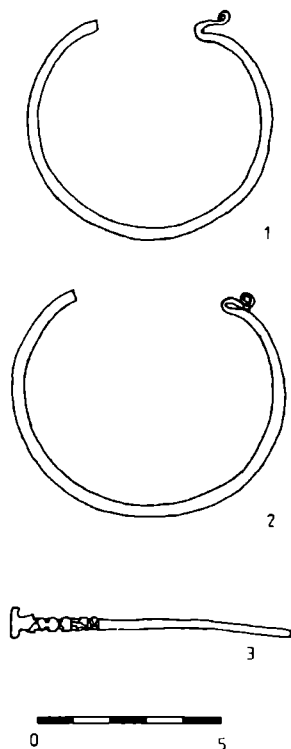
Obr. 8. Klášter Hradisko – zlomek ostění portálu z druhé poloviny 13. století. Kresba R. Kadlčíková.

G. P. Tencally a D. Martinelliho (prelatura), která byla dokončena kolem roku 1736. Vznikla zde tak jedna z nejpůsobivějších barokních staveb na našem území, označovaná někdy také jako „moravský Escorial“ (obr. 2). Nový rozmach kláštera byl ukončen v roce 1784 v souvislosti s reformami Josefa II. Klášter byl zrušen a byl zde zřízen moravský generální seminář pro výchovu kněží (v letech 1787–1790 zde působil např. Josef Dobrovský).

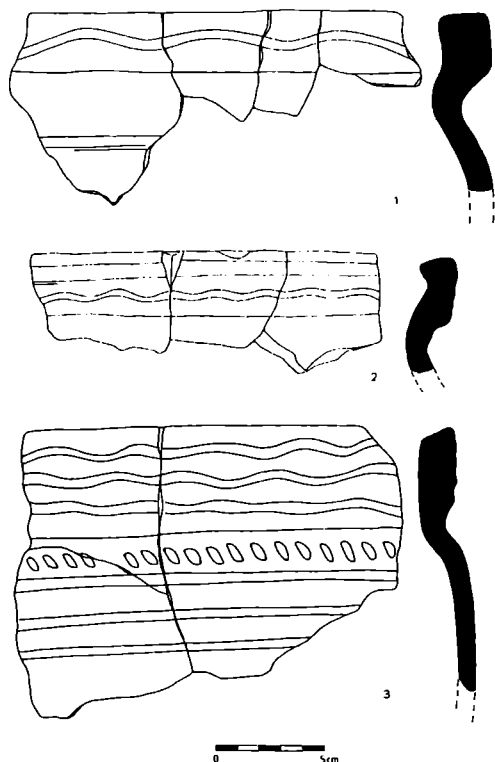
Po roce 1790 byl klášter předán císařské armádě, která zde nejprve zřídila sklady, a od roku 1802 zde byla vojenská nemocnice, která s výjimkou období druhé světové války působí v areálu kláštera do současnosti (nynější název instituce je Vojenská nemocnice Klášterní Hradisko).

*

Záchranný archeologický výzkum, provedený Ústavem archeologické památkové péče Brno, proběhl v období od 30. srpna do 2. prosince roku 1996 v úzké spolupráci s Památkovým ústavem v Olomouci. Jeho potřeba byla vyvolána komplexní rekonstrukcí kanalizace a všech inženýrských sítí na ploše I. nádvoří klášterního komplexu, kdy navíc došlo také před zahájením průzkumu k celoplošnému snížení nádvoří zhruba o 0,5 m (Čizrnář–Kohoutek 1997, 282). Z převážné míry se tak podařilo prozkoumat plochu o rozsahu přes 3 000 m². V místech, kde nebylo možno provést výzkum ve čtvercové síti (5×5 m), byly vedle zjišťovacích sond realizovány ještě jednotlivé řezy různých velikostí (I–XXI – viz celkový plán). Z terénního výzkumu byla vyloučena ta část plochy I. nádvoří, která byla porušena recentními výkopy (barokní sklepy, novověká kanalizace, apod.).



Obr. 9. Klášter Hradisko – záušnice s kličkou z hrobu 366, bronzový stílus z vrstvy č. 105 v čtv. E 4. Kresba L. Vrána.

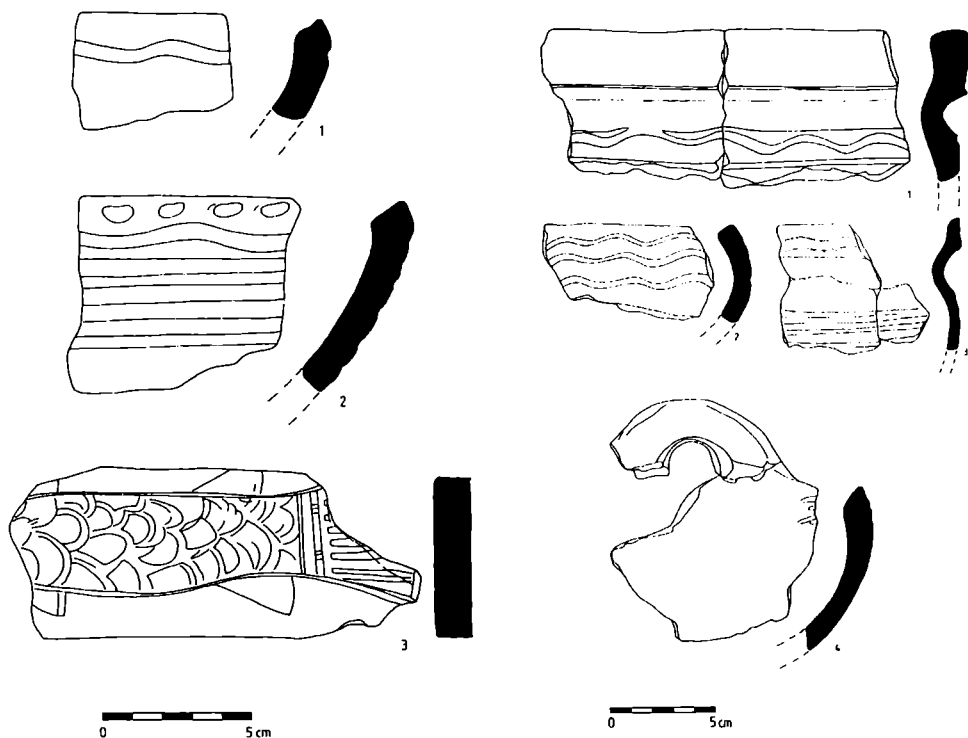


Obr. 10. Klášter Hradisko – nálezy z výplně dna zahloubeniny (příkopu?). Konec 12. století. Kresba L. Vrána.

Vzhledem k různému charakteru nálezů byla dokumentace prováděna následujícím způsobem. Veškeré zjištěné hroby z pohřebiště 11. a 2. pol. 13. století byly zaznamenány v měřítku 1:10, jednotlivé čtverce, profily čtverců a řezů, detaily zdiva a zděných konstrukcí v měřítku 1:20, veškeré půdorysné dispozice, odhalené na zkoumané ploše, v měřítku 1:50, celkový plán I. nádvoří pak v měřítku 1:200. Celý výzkum byl realizován formou Harrisovy kontextuální metody.

V průběhu výzkumu se nám podařilo na lokalitě rozlišit několik etap vývoje osídlení, které předcházely konečné podobě barokního klášterního komplexu, tak jak se dochoval do současnosti.

Stavba kláštera byla realizována na skalnatém návrší nad levým břehem řeky Moravy, v místech, kde zvýšené břidličné prahy v korytě řeky umožňovaly její snazší přechod a kde lze hledat místo hlavního brodu přes její tok, využívaného patrně již od pravěku. Skalní podloží lokality je tvořeno tmavě šedými drobnými a drobnozrnnými slepenci báze moravického souvrství spodnokarbonského devonu (analýzu provedl dr. J. Dvořák, DrSc., z Geologického ústavu AV ČR). Vrcholové plató skalní vyvýšeniny se pohybuje v niveletě 222, 30–40 m nadmořské výšky, i když je v tomto případě nutno počítat s možnými úpravami během stavebního vývoje lokality. Původní skalní podloží zasahovalo na zkoumané ploše téměř až k úrovni současného terénu především v severovýchodní části nádvoří, lze ovšem oprávněně předpokládat, že obdobná situace byla i v severozápadní části, zde však byla původní situace narušena zahloubením pozdněstředověkého suterénu.



Obr. 11. Klášter Hradisko – nálezy z vrstev kamenného odpadu činnosti stavební huti kolem poloviny 12. století. Kresba R. Kadlíčková.

Obr. 12. Klášter Hradisko – nálezy z horních vrstev záspy palisádového žlabu ve čtv. F 3. Kresba R. Kadlíčková.

I. etapa – pravěké osídlení

Nejstarší osídlení na ploše I. nádvoří kláštera Hradisko je prezentováno mohutnou sídlištní vrstvou (k. č. 100a), která místy dosahovala mocnosti až 0,3 m, především v jihozápadním kvadrantu I. nádvoří. Z této vrstvy pocházejí nejstarší doklady o osídlení Hradiska v období staršího eneolitu (kultura nálevkovitých pohárů, kultura s kanelovanou keramikou). Nalezený materiál představuje v převážné míře keramika, početné jsou také nálezy štípané industrie z radiolaritu, ojediněle je zastoupen také křídový rohovec z oblasti Boskovické brázdy. Ze zahloubených objektů z tohoto období byla prozkoumána pec oválného půdorysu s předpecní jámou (k. č. 542 ve čtverci F 4). Na bázi tohoto horizontu (vrstva k. č. 100a) byla nalezena také ojediněle keramika z počátku mladší doby bronzové (kultura lužická), ta ovšem v tomto prostoru nevytváří výraznější sídlištní horizont.

2. etapa – raněstředověké osídlení před založením kláštera

Významným nálezovým horizontem na lokalitě jsou stopy osídlení z 10. a 1. pol. 11. století. Starší fázi s nálezy z 10. století se podařilo objevit ve střední části západní poloviny I. nádvoří Hradiska. Byly zde zachyceny pozůstatky dvou zahloubených pecí, dále soustava kulových jamek a několik dalších zahloubených větších objektů (k. č. 528 – čtverec D 5, k. č. 505 – čtv. C 7, k. č. 530, 532, 534, 535), další objekty byly zjištěny i ve čtverci F 4 a ojediněle i ve východní polovině zkoumané plochy (např. k. č. 513 ve čtverci L 7). Nálezy z období 11. století se převážně koncentrovaly do jihovýchodní části I. nádvoří. Zde byly objeveny pozůstatky dalších dvou pecí, dvou zahloubených objektů (zemnic) a znač-

né množství menších zahloubených objektů (k. č. 554 – čtv. I 3/J 4, k. č. 548, 567 – řez XIV, aj.). Tento sídlištní horizont byl později narušen nejstaršími pohřby na lokalitě, které již zřejmě souvisí se založením kláštera (Čižmář–Kohoutek 1997, 281–284).

3. etapa – založení kláštera

Do této fáze spadá vznik poměrně rozsáhlého pohřebiště, které se na zkoumané ploše podařilo zachytit. Celkový počet pohřbů, které se podařilo prozkoumat, dosáhl úctyhodného čísla 383 pohřbených jedinců. Jeho nejstarší fázi náleží několik desítek pohřbů, pro něž charakteristickým rysem bylo obložení hrobových jam kameny a existence zbytků dřevěných rakví. Jako milodary se v hrobech vesměs objevovaly esovitě záušnice, např. H 185, 243, 366, apod. (obr. 9). Na konec 11. století lze klást také nález kamenné pece ve čtverci E 2 a s největší pravděpodobností také vznik palisádového opevnění, jehož část byla zjištěna ve čtvercích E 3 a F 3 (obr. 15). Zřejmě také v této době došlo k celkovému zarovnání, resp. úpravě původního povrchu vnějšího areálu kláštera kamennou sutí (vrstva k. č. 105 ve čtvercích E 3 a F 3–4). Tato vrstva se fragmentárně dochovala i v jihovýchodní části zkoumané plochy.

4. etapa – druhá polovina 12. století

Nahrazení benediktýnského řádu premonstráty z iniciativy biskupa Jindřicha Zdíka v polovině 12. století přineslo značné oživení stavební aktivity v areálu kláštera. Výzkumem se nám podařilo lokalizovat prostor, vymezený zhruba rozsahem čtverců E 3, F 3 a F 4, kde docházelo k opracovávání horniny – spongilitu z nepříliš vzdálené lokality u Služína (dle určení dr. J. Dvořáka, DrSc.), která byla použita při výstavbě této románské fáze kláštera. Vrstva kamenického odpadu, obsahující četné zlomky polotovarů architektonických fragmentů s trasologickými stopami po kamenických nástrojích (k. č. 199), dosahovala místy mocnosti až 0,2 m (obr. 13). Nepochybně se na této aktivitě podílela stavební premonstrátská huť, což dokládají nálezy fragmentů architektonické výzdoby (obr. 7), které se podařilo objevit v sekundárním uložení v tzv. hřbitovní zídce (k. č. 901). Není vyloučeno, že tato stavební huť pracovala, resp. se podílela na realizaci dalších staveb v jádru samotného města raně středověké Olomouce, např. stavby tzv. přemyslovského paláce a dalších sakrálních staveb, jak nepřímo dokládají nálezy z výzkumu J. Bláhy v areálu tereziánské zbrojnice.

V záস্যových vrstvách z tohoto období (horní partie výplně palisádového žlabu – k. č. 198, vrstvy kamenného odpadu ze spongilitu – k. č. 199 – čtv. F 3–4) byly objeveny také další doklady vysoké kulturní úrovně života kláštera. Jedná se především o nález bronzového stílu (obr. 9:3), dále o nález keramické dlaždice se zoomorfním motivem (vyobrazení ryby – symbol Krista), apod. (obr. 11:3). Z dalších nálezů lze uvést kolekci keramiky, kde jsou zastoupeny převážně hrnce s vysokým obsahem tuhy se svisle vytaženým okrajem, datovatelné od druhé poloviny 11. století až do 12. století (Goš 1977, 291). Vyskytují se zde také okraje dvouuchých kónických mís, spojovaných s polskou, resp. slezskou keramikou tradicí od konce 11. století do počátku 13. století (obr. 12:4). Z prostoru městské olomoucké sídelní aglomerace byl obdobný keramický soubor získán při výzkumu na staveništi Prioru u kostela sv. Mořice (Bláha 1980, 303–305). Významné z hlediska datace těchto vrstev jsou také mince. Jedná se především o denárové ražby Vladislava II. z doby kolem roku 1160 z rozhraní vrstev k. č. 186 a k. č. 199 ve čtverci F 3 (určení mincí provedla Mgr. V. Michnová z Vlastivědného muzea v Olomouci).

Pouze nepřímo na základě jednotlivých stavebních prvků klademe do období konce 12. století také výstavbu některých zděných objektů na zkoumané ploše. Jedná se především o věžovitou stavbu objektu o šířce zdiva 1,5 m a místy dochované až do výšky téměř 2 m – k. č. 905, k níž byl patrně navázán fragment dalšího zdiva – k. č. 906 o šířce téměř 2 m v jihozápadním sektoru I. nádvoří. Obě stavby byly postaveny z místního materiálu (droby, slépenice), některé kamenné bloky dosahovaly délky až 0,5 m a pojivem byla ne-



Obr. 13. Klášter Hradisko – celkový pohled na jihozápadní část plochy I, nádvoří s objekty č. 902, 905 a 906. Foto Z. Čížmář.



Obr. 14. Celkový pohled na jihovýchodní část zkoumané plochy s objektem sakrální stavby č. 934 v popředí, vzadu průběh hradby č. 923. Foto Z. Čížmář.

kvalitní žlutá písčité malta (obr. 13). Severovýchodní líc zdi (k. č. 906) a vnitřní prostor věžovité stavby nesly stopy po intenzivním požáru (povrch horniny byl zčervenalý až do hloubky 2 cm). Naprosto shodný charakter zdiva s použitím žluté písčité malty byl zjištěn u základů stavby v severovýchodní části I. nádvoří (čtverce CH 7, I 7 a CH 8). Zatímco v případě zdiva (k. č. 944) se podařilo zachytit jen nepatrnou výšku základového zdiva (max. výška základu se pohybovala v rozmezí 0,02–0,04 m) a místy byl dochován pouze negativ základu, zdivo k. č. 940 bylo dochováno až do výšky 0,25 m a bylo složeno z pravidelně opracovaných kvádrů o délce 0,4–0,45 m.

5. etapa – 1. polovina 13. století

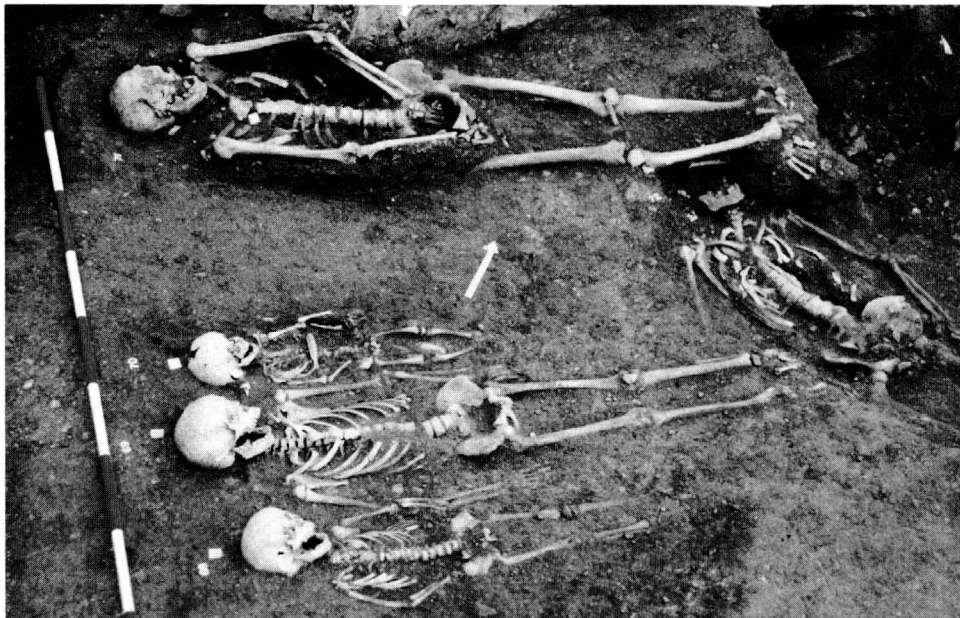
V této době došlo k výstavbě mohutné ohradní zdi (hradby?) o šířce 1,6 m, která procházela jihozápadním kvadrantem I. nádvoří ve směru severozápad-jihovýchod (k. č. 902). Zcela bezpečně byla tato zeď přistavěna na spáru ke staršímu objektu věžovité stavby (k. č. 905), do jehož zdiva zasahovaly vylitky malty z mladší stavby. Zeď č. 902 se místy uchovala až do výšky 1,8 m a jak bylo zjištěno při řezu I (příkop) byly její základy položeny přímo na upravené skalní podloží (základový žlab). Postavena byla z velkých nepravidelných úlomků (rozměry až 0,5×0,3×0,1 m) šedě zbarvených středně – až hrubozrnných drob, úlomky slepenců byly zastoupeny vzácně. Zdivo bylo spojováno kvalitní vápennou maltou, dochováno bylo v délce přes 19 m. Stejného charakteru bylo i o něco slabší zdivo o šířce 1,1 m, které se podařilo zachytit v jihovýchodní části nádvoří v délce kolem 15 m (obr. 3,14). Pro chronologii vzniku zdiva č. 902 a vzájemné vazby k dalším aspektům stavební aktivity na zkoumané ploše měl velký význam objev nedokončeného příkopu v západní polovině nádvoří (obr. 4). Při realizaci kontrolního řezu I ve čtvrcích C 3–5 se na profilu zášypu příkopu ukázalo, že zdivo k. č. 902 zaniklo po velkém požáru (požárová vrstva – k. č. 138), kdy došlo k jeho následné destrukci (destrukční vrstva – k. č. 135). Z této vrstvy pochází nález brakteátu krále Přemysla Otakara II. z roku 1260 (určení Mgr. V. Michnové) a dále nálezy keramiky, zastoupené především vytaženými římsovitými okraji hrnců s příměsí tuhy v keramické hmotě, typickými pro období 13. století. Je nepochybné, že pokus o realizaci zahlubniny, kterou interpretujeme jako nedokončený příkop, byl podniknut již dříve než na počátku 13. století. Z vrstev k. č. 141 a 142 pocházejí nálezy keramiky, datovatelné ještě na konec 12. století, přičemž není vyloučeno, že vrstva k. č. 142, nesoucí znaky po požáru, souvisí s poškozením staveb č. 905 a 906 (viz výše). Poté došlo v určitém časovém intervalu k postupnému zanášení prohlubně (příkopu?), jedná se o vrstvu k. č. 142 s nálezy obdobného charakteru jako z vrstev č. 141 a 143, a teprve následně se zde objevila destrukční vrstva č. 135, související se zdí č. 902 (obr.10).

6. etapa – 2. polovina 13. století

Z tohoto období pochází s největší pravděpodobností mělce založená, téměř 1 m široká zeď, zbudovaná ze šedě zbarvených drob. (k. č. 901). Byla orientována přesně ve směru západ–východ a svým průběhem rozdělila plochu I. klášterního nádvoří přibližně v jedné třetině. Zdivo bylo spojováno nepříliš kvalitní písčitou maltou a podařilo se v něm objevit druhotně použité zlomky spongilitu (zde byl také učiněn nález románského architektonického fragmentu – obr. 7). Předpokládáme, že se jedná víceméně o hřbitovní zídku, neboť vesměs všechny pohřby z mladšího období se nacházely severně od jejího průběhu. Jižně od této zdi se podařilo zachytit jen pohřby staršího horizontu s kamenným obložením a se zbytky dřevěných rakví (12. století), a to jen v omezené míře v jihovýchodní části zkoumané plochy nádvoří. Úroveň zapuštění této zídky do starších vrstev, stejně jako zapuštění hrobů mladšího horizontu (hroby č. 7–9) je dobře patrná na profilu předpokládaného příkopu – řez I (obr. 4). Nejstarší pohřby mladšího horizontu severně od zídky č. 901 můžeme datovat na základě hrobového inventáře právě do doby po polovině 13. století. V několika hrobech byly nalezeny železné kruhové přezky s trnem (například hrob č. 38 ve čtvrci D 5), ale především pro tuto dataci svědčí nález deseti brakteátů ražby krále Pře-



Obr. 15. Průběh palisádového žlabu v čtv. F 3, na profilu zřetelná vrstva stavebního odpadu z doby kolem pol. 12. století.
Foto Z. Čížmář.



Obr. 16. Část středověkého pohřebiště ve čtv. B 6 a B 7. Foto Z. Čížmář.

mysla Otakara II. (dle určení Mgr. V. Michnové), které byly nalezeny i se zbytkem plátěného obalu v hrobě č. 91 ve čtverci E 5 (obr. 5, 16).

Do této doby klademe také vznik rozsáhlé stavby patrně sakrálního charakteru (k. č. 934), která byla výzkumem zachycena v severovýchodním kvadrantu nádvoří (obr. 6). Základové zdivo se dochovalo místy maximálně do výše 0,25 m (v těchto místech vystupovalo již skalní podloží v niveletě 222,15 m n. m. a stavba byla značně poničena dodatečnými stavebními úpravami nádvoří). Za stavební materiál byly opět použity místní suroviny (droby, slepence), šířka základu dosahovala 1,6 m. Z jižní strany tohoto objektu se dochovaly zbytky opěrných pilířů (k. č. 931, 932), ze západní strany se uchovaly částečně základy pravděpodobně věže, značně poškozené později výstavbou barokní kašny. Z hlediska datace této stavby se lze opírat o následující skutečnosti. Zcela bezpečně již nestála v době 15. století, neboť její základové zdivo bylo dodatečně překryto průběhem zdi č. 921, jejíž výstavbu lze klást do období nové výstavby kláštera na přelomu 15. a 16. století, a také se v místě přístavby k. č. 941, 942 podařilo přes značné poškození terénu stavebními mechanismy zachytit kulturní vrstvu (řez XIX), překrývající její základové zdivo, která obsahovala fragmenty typické loštické keramiky. Ve zdivu č. 921 byly druhotně použity architektonické fragmenty (část ostění portálu, aj.), které pravděpodobně pocházejí ze zmíněného objektu a jsou datovatelné právě do období druhé poloviny 13. století (obr. 8).

7. etapa – konec 15.–počátek 16. století

Stopy další stavební aktivity na zkoumané ploše představuje právě zmíněná zeď (k. č. 921), probíhající přibližně ve směru sever–jih a překrývající základy výše zmíněné stavby. Šířka zdiva dosahovala 1,4 m, hloubka základu zdi byla přibližně 1,8 m pod úroveň současného povrchu terénu. V téže době došlo také k novému využití starších destruovaných objektů č. 905 a 906. Byl zde zbudován suterénní prostor (obj. k. č. 907), který částečně využil staršího zdiva, využitého jako odlehčovacího klenebního pasu. Podle statigrafie záspy vstupu (k. č. 943), kde byly ve spodní vrstvě získány nálezy okrajů tzv. loštických hrnců lze do této doby klást také výstavbu dalšího suterénního prostoru, uchovaného do současnosti a nacházejícího se pod povrchem severozápadní části nádvoří. S největší pravděpodobností také došlo k výstavbě pozdněgotické sakristie (k. č. 908, 909, 916) v témže prostoru (obr. 3). Právě základové zdivo této stavby (k. č. 908) porušilo středověké pohřebiště na zkoumané ploše. Můžeme tedy oprávněně předpokládat, že již v průběhu první poloviny 15. století přestal být tento hřbitov v areálu kláštera používán. Poněkud problematičtější je vznik řady zděných pilířů (903 A–D), které sledují linii starší zdi k. č. 902. Zcela bezpečně byly v době kolem poloviny 16. století dostatečně upravovány a rozšířeny (912 A–D), kdy zde byl druhotně použit kamenný znak s motivem patrona kláštera sv. Štěpána (obr. 17, 18), který se svou formou provedení hlásí k obdobnému okruhu památek datovatelných do období počátku 16. století. Analogické jsou například erby Tetourů z Tetova na malenovickém hradě, datované mezi léta 1515–1528 (Kohoutek 1985, 6–7). Do průběhu druhé poloviny 16. století lze klást také zlomky renesančního portálu, nalezeného v sekundárním uložení při odkryvu dna barokní kašny ve středu nádvoří.

8. etapa – barokní výstavba kláštera

Archeologický výzkum na ploše I. nádvoří kláštera Hradisko přinesl také poměrně četné doklady o realizaci komplexní výstavby nového klášterního komplexu. Jedná se především o pozůstatky centrální barokní kašny ve středu nádvoří (k. č. 924) s přítokovým a přepadovým kanálem (č. 927, 936), dále o barokní přestavbu původní pozdněgotické sakristie (k. č. 917), zděné barokní jímký (k. č. 908, 926, 914), z nichž poslední přinesla celý soubor glazovaných komorových medailonových kachlů, zbytky původního dláždění prostoru nádvoří (uchováno především při východním okraji zkoumané plochy – tzv. kočičí hlavy), apod. Zajímavým byl také nález pravděpodobně velkého hliníku v jihovýchodní části nádvoří (zde však byla nálezová situace prakticky zničena recentní kanalizací).



Obr. 17. Pilíř 903 B ve čtv. D 3. Vpředu pravěká kulturní vrstva, v pilíři vlevo vpředu sekundárně použitý pozdněgotický erb. Foto Z. Čížmář.



Obr. 18. Pozdně gotický erb z přístavby 903 B (detail). Foto Z. Čížmář.

Závěry

Přestože výzkum na ploše I. nádvoří kláštera Hradisko v Olomouci probíhal za poměrně obtížných podmínek, podařilo se získat celou řadu závažných a zcela nových poznatků o vývoji osídlení této významné lokality v rámci olomoucké aglomerace.¹ Bylo prokázáno, že první stopy sídlištní aktivity zde můžeme položit již do pozdní doby kamenné, následovala pak zřejmě další krátká etapa na počátku mladší doby bronzové.

Za jeden z nejvýznamnějších přínosů provedeného výzkumu lze pokládat prokázání existence výšinného sídliště z průběhu 10. století, tedy z doby před založením kláštera. Byla tak potvrzena teorie o vývoji osídlení v rámci olomoucké aglomerace v raném středověku. Příhodná poloha tzv. Olomouckého kopce hrála významnou úlohu již v době starohradištní (Bláha 1980) a ve velkomoravském období dochází k přesunu mocenského centra do prostoru Předhradí, přičemž od 10. století nabývá na významu především poloha Dómského návrší, které se stává jak sídlem přemyslovského knížete, tak i později (polovina 12. století) sídlem olomouckého biskupství. Na ochranu brodu přes řeku Moravu, kudy procházela jedna z nejdůležitějších obchodních tepen, spojující naše země s východní oblastí (Krakovsko, Kyjevská Rus) tak v prostoru Hradiska vzniklo již v 10. století opevněné sídlo, které patrně plnilo funkci celní a mýtní stanice. Ve světle nově získaných faktů tak právě zde můžeme hledat původ názvu lokality, tak jak jej uchovala i pozdní klášterní tradice (Čižmář–Kohoutek 1997, 287).

V souvislosti se založením kláštera na sklonku 11. století zde vznikl hřbitov, jak dokládá nejstarší horizont pohřbů, zachycený především v jihovýchodní části zkoumané plochy. Starší pohřby jsou charakterizovány jednak nálezy esovitých záušnic, tak i odlišnou úpravou hrobových jam (kamenné obložení, dřevěné rakve).

Dalším závažným zjištěním je prokázání přítomnosti stavební huti premonstrátů, kteří kolem poloviny 12. století vystřídali na klášteře původní osazenstvo – benediktýnský řád. Tato stavební huť se podílela také na realizaci dalších stavebních aktivit v rámci raně středověké Olomouce (např. stavba tzv. přemyslovského paláce).

V poslední čtvrtině 12. století došlo podle klášterní tradice k výstavbě kamenného opevnění kláštera (Teige 1893, 36), které lze s určitou pravděpodobností přisoudit archeologickým výzkumem odkryté objekty č. 905 a 906. Do jaké míry lze k tomuto období přisoudit také stavby č. 940 a 944, nelze prozatím bezpečně rozhodnout. Podle klášterních analů pokračoval ve výstavbě komplexu také opat Bonifác na počátku 13. století, který měl údajně postavit opatský dům (Teige 1893, 39). Z doby barokní výstavby kláštera je doložena stavba opatského domu právě v těchto místech, ale může jít o pouhou shodu okolností (původní klausuru kláštera předpokládáme totiž v severozápadní části dnešního barokního komplexu).

V první polovině 13. století došlo také k výstavbě nové obvodové hradby č. 902, 923, kdy starší opevnění bylo evidentně poškozeno požárem (vrstva č. 142 ve výplni zřejmě nedohotoveného příkopu), která však byla poničena v době kolem poloviny 13. století. Tuto událost klademe do souvislosti s tažením Bely IV. a bitvou u Olomouce mezi uherským a moravským vojskem v roce 1253.

V druhé polovině 13. století dochází k novému rozmachu výstavby kláštera, kdy patrně vzniká sakrální stavba (k. č. 934, 938). Podle jistých náznaků se snad mohlo jednat o kostel, zasvěcený Panně Marii (?), alespoň podle záznamu Šemberova „...prve vynikala v prostředku vysoká věž o dvou lucernách z bývalého chrámu p. Marie...“ (Burian 1978, 15), ale otázka dispozice klášterních sakrálních staveb je značně problematická, dosud není známa ani poloha původního hlavního chrámu sv. Štěpána (např. v hmotě klášterního komplexu je uchována budova kostela, patrného ještě dobře na rytině z roku 1694, který byl v té době patrně hlavním chrámem kláštera, ale jak předchází sondáže u základů jeho zdiva – Bláha 1995, 88, tak i výsledky výzkumu v roce 1996 nepotvrdily zatím jeho starší založení než před dobu 15. století).

Po válečných událostech v průběhu 15. století došlo ke zmenšení plochy klášterního

areálu (výstavba nové ohradní zdi – č. 921, výstavba pozdněgotické sakristie, vznik sute-
rénních prostor v severozápadní části zkoumané plochy, výstavba pilířů arkády, apod.).
V průběhu 16. století docházelo k další stavební aktivitě (nálezy fragmentů renesančních
portálů, dodatečně použitých při dláždění dna barokní kašny), ale za švédské okupace
Olomouce v době třicetileté války byl klášter znovu pobořen. Teprve jeho dnešní podoba
jednoho z nejpůsobivějších komplexů barokního stavitelství v našich zemích vytváří no-
vou impozantní dominantu města Olomouce, s jejímiž osudy byla historie kláštera Hradis-
ko od počátku spojena.

Poznámka

1 Autoři výzkumu děkují na tomto místě především vedení a zaměstnancům Vojenské nemocnice Kláš-
terní Hradisko za vydatnou pomoc, která jim byla v průběhu výzkumu poskytována. Obdobnými díky
jsme také zavázáni pracovníkům Památkového ústavu a Vlastivědného muzea v Olomouci.

Použité prameny a literatura

- CDM I–XV: Codex diplomaticus et epistolaris Moraviae, 1836–1903.
Granum catalogi praesulum Moraviae in Katalog moravských biskupů, arcibiskupů a kapitul staré i nové
doby (Kronika moravská). Olomouc 1977, 12–33.
BLÁHA, J., 1980: Otázka kontinuity slovanského osídlení Olomouckého kopce a několik poznámek
k hmotné kultuře olomouckých Slovanů. Vlastivědný věstník moravský XXXII, 301–311.
BLÁHA, J., 1995: Několik archeologických úvah k počátkům Kláštera Hradisko, Historická Olomouc X,
(UP Olomouc), 83–95.
BURIAN, V., 1978: Přehled literatury o Klášteře Hradisku, Zprávy Vlastivědného ústavu Olomouc, č. 196,
6–35.
ČIŽMÁŘ, Z.–KOHOUTEK, J., 1997: K nejstaršímu raně středověkému osídlení bývalého Kláštera Hra-
disko u Olomouce, in: Z pravěku do středověku (Sborník k 70. narozeninám V. Nekudy), Brno,
279–288.
GOŠ, V., 1977: Slovanská keramika 10.–13. století na severní Moravě, VVM XXIX, 291–303.
KOHOUTEK, J., 1985: Hrad Malenovice, Zlín.
TEIGE, J., 1893: Zpráva o pramenech dějin kláštera Hradištského u Olomouce (až do r. 1300), Věstník
král. české společnosti nauk, Praha.

Zusammenfassung

Vorläufige Nachricht von der Grabung im Kloster „Hradisko“ in Olmütz im Jahre 1996

Im Jahre 1996 seit Ende August bis Anfang Dezember verlief im Areal des Klosters „Hradisko“ (dt.: „Burgwall“) eine umfangreiche archäologische Rettungsgrabung und zwar auf dem ersten Klosterhof. Die Forschung wurde von der Notwendigkeit hervorgerufen, die Kanalisation und weitere Ingenieurnetze in diesem Raum zu rekonstruieren. Gleichzeitig kam es zur allgemeinen Erniedrigung der Hofniveaulinie fast um 0,5 m. Mit der Realisierung dieser Forschung wurden die Sachbearbeiter in der engen Zusammenarbeit mit dem Denkmalinstitut in Olmütz beauftragt. Mit Rücksicht auf die Bedeutung des Denkmals selbst, auf den Umfang der geplanten Erdarbeiten, und nicht in der letzten Reihe auch darauf, daß diese Arbeiten eine der ersten Gelegenheiten darstellten, die archäologische Grabung direkt im Kern des Klosterareals zu realisieren, wurde die Grabung als Flächenaufdeckung mit Hilfe eines Quadratnetzes (5×5 m) durchgeführt, und in anderen Punkten wurden Suchsonden gelegt. In überwiegender Maße gelang es so, die ganze über 3 000 m² große Fläche zu untersuchen. In den Stellen, wo keine Quadratnetzgrabung gemacht werden konnte, wurden außen den Suchsonden noch einzelne Schnitte von verschiedenen Größen realisiert.

Es ist möglich, in einer kurzen Übersicht die einzelnen Besiedlungsetappen des Klosters „Hradisko“ anzuführen, wie es uns gelang, sie während der Grabung zu erschließen.

Das Kloster wurde auf einer niedrigen Anhöhe am linken Ufer des Flusses March gebaut, auf der Stelle, wo die Schieferschwelmen im Marchbett einen gefahrlosen Übergang über den Fluß ermöglichten. Es ist nicht ausgeschlossen, daß gerade hier bereits seit der Urzeit ein Handelsweg führte, dessen Bedeutung erst im Frühmittelalter voll wuchs.

Die älteste Besiedlung auf der Fläche des ersten Hofes stellt eine verhältnismäßig deutliche Siedlungsschicht aus dem älteren Eneolithikum (Trichterbecherkultur, Kultur mit der kannenilerten Keramik) dar. Aus dieser Zeit stammt auch der Fund eines Ofens im Quadrat F4. Andere eneolithische

Funde sind aus der gelb gefarbenen Kulturschicht (ihre Mächtigkeit ist in einigen Stellen bis 3,3 m), die auf der ganzen Südhälfte des erforschten Hofes ermittelt wurde. Bei der Forschung wurde sowohl das keramische Material, als auch die Steinindustrie gewonnen.

Im Fall „Hradisko“ handelt es sich um eine neue prähistorische Anhöhen-siedlung im Rahmen der Olmützer Agglomeration. Die Spuren einer weiteren Besiedlung in dieser Lokalität stammen aus der Jungbronzezeit (die Lausitzer Kultur), sie sind jedoch nicht so zahlreich wie die Spuren aus dem vorhergehenden Eneolithikum. Diese Funde kamen an der Grenze der eneolithischen Kulturschicht aus dem 10.–11. Jh. im südöstlichen Hofviertel vor.

Bedeutsam ist der Fundhorizont aus dem 10. und aus der ersten Hälfte des 11. Jh.s. Ältere Funde (10. Jh.) wurden im mittleren Teil der westlichen Hälfte des I. Hofes ermittelt – Überreste von zwei Öfen, weiter mehrere nicht näher bestimmte vertiefte Objekte und eine Pfahlgrubengruppe. Die Funde aus dem Verlauf des 11. Jh.s konzentrierten sich im Gegenteil im Südostteil des I. Hofes. Hier wurden auch zwei Öfen gemeinsam mit teilweise vertieften Objekten mit dem regelmäßigen Grundriß (Grubenhäuser) festgestellt, weiter dann eine Menge Pfahlgruben und kleinere vertiefte Objekte. Die Besiedlungsintensität in dieser Zeit in der untersuchten Fläche belegt eine mächtige Kulturschicht, deren Mächtigkeit bis 0,3–0,4 m erreicht.

Schon im Verlauf der zweiten Hälfte des 11. Jh.s entstand fast auf der ganzen Fläche des I. Hofes eine Begräbnisstätte. Zu seiner ältesten Phase gehören mehrere-zig Beerdigungen. Charakteristisch für sie ist, daß die Grabgruben teilweise mit Stein bekleidet sind und daß hier Überreste nach Holzsärgen vorkommen. Diese ältesten Gräber wurden oft in die nicht mehr funktionelle Objekte aus der ersten Hälfte des 11. Jh.s und es ist sehr wahrscheinlich, daß die Entstehung dieser Begräbnisstätte im engen Zusammenhang mit der Entstehung des Klosters in den Jahren 1077–1078 ist. Aus diesem ältesten Begräbnishorizont stammen auch Begräbnisausstattungsfunde (S-förmige Ohringe mit Schlinge, einige von ihnen sind mit Silber verblattet).

Im Jahre 1077–1078 kam es zum Aufbau des ersten Benediktinerklosters, dessen Kern (Kirche und Klausur) sich im heutigen Nordwestteil des heutigen Klosterareals befand. Einen Bestandteil seiner Außenbefestigung bildete wahrscheinlich eine mächtige Palisade, deren Fundamentrinne in den Quadraten E3 und F3 festgestellt wurde. Im Westteil des Hofes gelang es auch zu beweisen, daß im Zusammenhang mit der Begründung des Klosters die ganze Terrainoberfläche geebnet wurde, und zwar mit dem Geröll.

Ungefähr in der Hälfte des 12. Jh.s offenbar im Zusammenhang mit der Ankunft der Prämonstratenser bemerken wir im Klosterareal eine umfangreiche Bauaktivität, die vor allem mit den Funden der einzelnen Fragmente der architektonischen Verzierung und weiterer Elemente belegt ist, welche später in der Friedhofmauer benutzt wurden. Es gelang auch, im Westteil des Hofes einen Raum zu entdecken, in dem diese Bauelemente hergestellt wurden. Hier befand sich eine starke Steinmetzabfallschicht einschl. der nicht fertiggemachten Halbprodukte mit den Spuren nach den Steininstrumenten. Aus dem Siedlungshorizont aus der zweiten Hälfte des 12. und Anfang des 13. Jh.s stammen zahlreiche Denarprägungen, beachtenswert ist auch der weitere Fund-Stilus aus Bronze.

Am Ende des 12. Jh.s verlief der Bau eines turmartigen Objekts im Südwestteil der untersuchten Fläche, zu dem einst am Anfang des 13. Jh.s eine mächtige Mauer aus Stein zugebaut wurde. Diese Mauer erstetzte den ursprünglichen (wahrscheinlich nicht vollendeten) Graben aus dem Ende des 12. Jh.s und die daran angeschlossene Palisadenbefestigung. Diese neue Mauer schloß vom Süden das Vorfeld des eigenen Klosters. Sie ging nach der Schlacht bei Olmütz im Jahre 1253 ein, was auch die Funde aus einer deutlichen Brandschicht mit den Keramikfunden aus der 1. Hälfte des 13. Jh.s und aus der Destruktionsschicht aus der Zeit nach dem Maueruntergang belegen. (Diese Schicht ist mit einem Fund der Brakteatprägung datiert.)

In der zweiten Hälfte des 13. Jh.s wurde das zerstörte Kloster erneuert. Es belegen die architektonischen Fragmente (Portalbruchstücke) aus der Zeit der Ottokar-Gotik und indirekt auch schriftliche Nachrichten von der Klostererneuerung nach der Hälfte des 13. Jh.s, als die sterblichen Überreste seiner Begründer neu beigesetzt wurden. Höchstwahrscheinlich kam es damals zu einem verhältnismäßig umfangreichen Aufbau, mit dem offenbar auch der entdeckte Südteil des neuen Sakralbaus in der östlichen Hälfte des Hofes zusammenhängt.

Einst im Verlaufe der zweiten Hälfte des 13. Jh.s wurde die Hoffläche mit einer Friedhofmauer in der Richtung Westen-Osten geteilt, und in dem Nordteil entstand eine Begräbnisstätte mit ungefähr 380 untersuchten Gräbern (Brakteatenfunde in den Gräbern u. ä.). Den Untergang dieser Begräbnisstätte legen wir in den Zusammenhang mit der Zerstörung des Klosters in der Zeit der hussitischen Kriege. Damals ging auch der in der Osthälfte des erforschten Raums entdeckte Skralbau zugrunde, der am Ende des 15. Jh.s mit einer neuen Umfangfortifikation überdeckt wurde. Um die Wende der 15. und 16. Jh. kam es zwar zu einer Renovierung der Klosterbauten und zum Bau der neuen Befestigung, aber auch die Ergebnisse dieser Bautätigkeit wurden im Jahre 1642 bei der Destruktion des Klosters von Schweden vernichtet.

Die jüngste festgestellte Phase der Besiedlungsentwicklung in dieser Lokalität stellen die Überreste der Bauaktivitäten bei dem komplexen Barockumbau dar. In dieser Zeit wurde auch das Oberflächenrelief des ursprünglichen Klosterareals völlig verändert – für den Bau des Barockkomplexes mit dem

regelmäßigen Grundriß wurden die Randteile der ursprünglichen Anhöhe erniedrigt, und folgend entstand einer der kostbarsten Barockbauten in Mähren.

Abbildungen:

1. Gesamtanblick des Klosters „Hradisko“ in Olmütz, im Hintergrund ist die Stadtkern auf dem sogenannten „Olmützer Berg“.
2. Kloster „Hradisko“ bei Olmütz nach der Gravierung von B. F. Werner aus dem J. 1724.
3. Kloster „Hradisko“ – Gesamtplan der Fläche des I. Hofplatzes nach der Forschung im Jahre 1996.
4. Kloster „Hradisko“ – Westprofil einer Vertiefung (eines Grabens?) im Quadrat C 3–5.
5. Kloster „Hradisko“ – Gesamtplan der Begräbnisstätte auf dem I. Hofplatz.
6. Rekonstruktion – das vorausgesetzte Aussehen des Klosters im Raum des I. Hofes nach der Hälfte des 13. Jh.s (nach Dipl. Ing. Arch. P. Šimeček).
7. Kloster „Hradisko“ – das architektonische Fragment aus der romanischen Phase des Klosters, etwa die Hälfte des 12. Jh.s. Zeichnung: R. Kadlčíková.
8. Kloster „Hradisko“ – Bruchstück vom Portalsteinfutter aus der zweiten Hälfte des 13. Jh.s. Zeichnung R. Kadlčíková.
9. Kloster „Hradisko“ – Ohrring mit Schlinge aus dem Grab Nr. 366, Stilis aus Bronze aus der Schicht Nr. 105 im Quadrat E4. Zeichnung L. Vrána.
10. Kloster „Hradisko“ – Funde aus der Ausfüllung des Bodens der Vertiefung (des Grabens?). Ende des 12. Jh.s. Zeichnung J. Vrána.
11. Kloster „Hradisko“ – Funde aus der Steinabfallschicht nach der Tätigkeit einer Bauhütte um die Hälfte des 12. Jh.s. Zeichnung R. Kadlčíková.
12. Kloster „Hradisko“ – Funde aus den Oberschichten der Palisadeneaufschüttung im Quadrat F3. Zeichnung R. Kadlčíková.
13. Gesamtanblick des Südostteils der erforschten Fläche mit den Objekten Nr. 902, 905 und 906. Foto Z. Čižmář.
14. Gesamtanblick des Südostteiles der erforschten Fläche mit dem Sakralbau Nr. 934 im Vordergrund, hinten Verlauf der Mauer Nr. 923. Foto Z. Čižmář.
15. Verlauf der Palisadenrinne im Quadrat F3, im Profil ist die Steinabfallschicht aus der Zeit um die Hälfte des 12. Jh.s. deutlich. Foto Z. Čižmář.
16. Teil der mittelalterlichen Begräbnisstätte im Quadrat B6 und B7. Foto Z. Čižmář.
17. Pfeiler 903 B im Quadrat D3. Vorn prähistorische Kulturschicht, im Pfeiler links vorn ist das sekundär benutzte spätgotische Wappen. Foto Z. Čižmář.
18. Das spätgotische Wappen aus dem Pfeilerzubau 903 B (Detail). Foto Z. Čižmář.