

Velímský, Tomáš

## K nálezům středověkých poutních odznaků v českých zemích

*Archaeologia historica*. 1998, vol. 23, iss. [1], pp. 435-455

Stable URL (handle): <https://hdl.handle.net/11222.digilib/140308>

Access Date: 17. 02. 2024

Version: 20220831

Terms of use: Digital Library of the Faculty of Arts, Masaryk University provides access to digitized documents strictly for personal use, unless otherwise specified.

# K nálezům středověkých poutních odznaků v českých zemích

TOMÁŠ VELÍMSKÝ

Středověké poutní odznaky se stávají dokladem, který se těší stále větší pozornosti historiků, historiků umění i archeologů. Zájem je pochopitelný, protože tyto drobné předměty nabízejí velmi zajímavou výpověď o jednom z aspektů duchovního života středověké evropské společnosti, jímž bylo navštěvování desítek či dokonce stovek svatých míst křesťanského kultu. Jsou sice jen dílčím, ale přesto velmi výmluvným dokladem tak často zdůrazňované univerzality světa západoevropského křesťanství. Vydávají svědectví o prostorové mobilitě poutníků, představujících nezanedbatelnou část populace a rekrutujících se přitom ze sociálně velmi různorodých vrstev středověké společnosti (cf. Le Goff 1991, Seibt 1987, zevrubněji Ohler 1986, nejpodrobněji sborník Jaritz–Schuh ed. 1992).

Tradice putování na svatá místa má v křesťanství velmi hluboké kořeny, které sahají k počátkům oficiální církve za císaře Konstantina ve 4. století. Když byl z popudu jeho matky, císařovny Heleny, vybudován v Jeruzalémě chrám Božího hrobu a církevní stavby vznikly také na dalších z pohledu Nového zákona významných místech Palestiny, stala se Svatá země nejvýznamnějším cílem zbožných návštěv. Mezi památná místa křesťanství se zařadila skutečná či domnělá místa pohřbů apoštolů (Řím – sv. Petr a Pavel, Amalfi – sv. Ondřej, Paestum a později Salerno – sv. Ondřej, Santiago da Compostella – sv. Jakub atd.), křesťanských mučedníků (St. Denis – sv. Diviš, Tours – sv. Martin atd.), církevních otců (např. Milán – sv. Ambrož) a dalších světců, počet těchto lokalit se pak dále rozrůstal přenášením (*translatio*) ostatků svatých (Bari – sv. Mikuláš, Kolín nad Rýnem – Tři králové), ale i jiných relikvií, tj. pozůstatků předmětů, spjatých s významnými osobnostmi či událostmi křesťanství, na další a další místa (Trevír – Kristovo roucho atd.). Nad podzemními hrobkami světců v hypogeech a kryptách vyrůstaly stále výstavnější chrámy, ostatky a relikvie byly ukládány a vystavovány v honosných schránkách – relikviářích (např. Conques, Kolín nad Rýnem atd.). Někdy se podnětem k uctívání místa mohla stát tradice nějaké záračné události či zjevení – ta stála např. u dvou proslulých poutních míst, zasvěcených sv. archandělovi Michaelovi (Monte San Angelo, Mont-Saint-Michel). Zvláště to platí pro kult P. Marie, rozvíjený na řadě lokalit, spojovaných s nejrůznějšími legendami o zjevení a zázracích. Zejména v případě Bohorodičky se záračná moc přisuzovala i zástupným symbolům – zhmotněným vyobrazením P. Marie v podobě milostných obrazů a soch, na něž se přenesla také zbožná úcta. Tímto způsobem vznikly po křesťanské Evropě desítky – a vezmeme-li v úvahu i méně proslulé lokality regionálního významu, pak stovky – dalších poutních míst. Vrcholný středověk se svým zvýšeným uctíváním eucharistie pak obohatil dosavadní spektrum o místa kultu Božího těla a krve, často ve spojení s tradovanými zázraky s hostiemi, které přečkaly ničivý požár chrámu, ronily krůpěje krve apod. (Orvieto, Heiligenblut u Wilsnacku atd.).

Kult světců a návštěva svatých míst se staly samozřejmou a nedílnou součástí křesťanského světonázoru a ovlivňovaly mnohostranně život středověké společnosti. Zasáhly mj. do jejího právního vědomí (poutě jako forma dobrovolného uvědomělého pokání, ale i přímo vnější mocí uloženého trestu), leckdy se odrazily dokonce i ve vysoké politice: např. Karel Veliký uzavřel po obsazení Palestiny Araby s chálífou Hárúnem-ar-Rášidem dohodu, na jejímž základě bylo křesťanům umožněno nadále navštěvovat svatá místa v Jeruzalémě. Svobodná návštěva svatých míst patřila také mezi argumenty, které měly naopak

ideově zdůvodnit křesťanskou expanzi (rekonkvista Pyrenejského poloostrova, křížové výpravy).

Stovky a někdy i tisíce poutníků na cestách, to byl fenomén, z něhož vyplývaly také nemalé organizační nároky. Bylo třeba udržovat cesty, poutníkům pak zabezpečit alespoň minimální zajištění. Na nejméně frekventovanějších trasách cest (např. do Santiaga da Compostella) vznikaly nové kláštery, hospice a špitály. Poutníci však znamenali pro církevní instituce, působící v poutních místech, ale také pro obyvatelstvo těchto míst, nezanedbatelný zdroj příjmů: sebou přinášeli dary (tím nejskromnějším byla na místě zakoupená vosková svíce), ale zámožnější poutníci obdarovávali chrám i většími částkami peněz, šperky apod. Velmi rozšířené byly votivní dary v podobě modelů z vosku, keramiky, dřeva či kovu. Znázorňovaly ty údy a orgány lidského těla, jejichž zázračné uzdravení poutníci s vírou a nadějí očekávali. V úhrnu nemalé částky příchozí vynaložili za pobyt na poutním místě a konečně zaplatit bylo třeba i za upomínky pouti, které si odnášeli sebou domů (cf. zejména Jöckle 1997).

Obdržet část ostatků či relikvií, to mohli samozřejmě jen nejprominentnější poutníci z panovnických rodin, církevní preláti apod. Nepochybně velmi drahým suvenýrem byly i drobné závěsné relikviáře – kaptorgy, křížky – enkolpia apod., jejichž schránky obsahovaly alespoň nepatrnou částku relikvie. Běžným účastníkům pouti musely postačit podstatně skromnější suvenýry. Staly se jimi především poutní odznaky, zhotovované hlavně z levnějších kovových slitin, nechýběly ale ani honosnější kusy ze stříbra či jiný drobný šperk, funkci poutního odznaku však mohly plnit i drobné předměty z keramiky (signální rohy z Cách) či mušle, které nabízelo mořské pobřeží (k tomu ještě později). Oblibě se někde (např. v Canterbury, kam směřovaly poutě ke hrobu sv. Tomáše Becketa) těšil také svěcený olej, transportovaný mj. v charakteristických drobných kovových lahvičkách, nabývajících tak rovněž formy poutního odznaku (cf. Bruna 1996, 209–211).

Atraktivitu poutí měly ještě umocnit další církevní opatření: slavnostní vystavování ostatků při příležitostech zvláště vyhlášených svátků, spojené později také s udílením odpustků apod.

České země se nacházely spíše při vnějším obvodu světa středověké západoevropské civilizace, mnohé její projevy zde byly reflektovány s určitým zpožděním nebo odlišnou intenzitou, což ale neznamená, že by jim neměla být věnována adekvátní pozornost. Na počátku vývoje českého státu představovaly osobnosti, jejichž geografický akční rádius nabýval celoevropské dimenze, spíše výjimku: za prvního *homo viator* v našich dějinách lze označit druhého pražského biskupa sv. Vojtěcha (k tématu naposledy Seibt 1997): jestliže u Vojtěchových cest do Říma či do Cách představovala návštěva svatých míst pouze vedlejší motivaci, pak do Francie se vydal výslovně s úmyslem navštívit ostatky světců v Tours (sv. Martin), Fleury (sv. Benedikt), Paříži, resp. Saint-Denis (Sv. Diviš) a Saint-Maure (sv. Mořic). V průběhu dalších staletí lze nalézt již mnohem početnější doklady nejrůznějších cestovatelských aktivit jedinců z českého prostředí: návštěva Svaté země ale i celé řady evropských poutních míst patřila přitom k formám nejrozšířenějším (cf. již Novotný 1912 a 1928, nově Charvát 1996 a 1996a, Bláhová 1997).

Zmínky o těchto cestách lze nalézt v pramenech narrativní povahy: nejstarší z nich obsahuje Kosmova kronika v závěrečných dodatcích: k období let 1091–1098 je zde vylíčeno, jak byl sázavský opat Božetěch potrestán pražským biskupem Kosmou zato, že neoprávněně vložil při jednom ze svátků králi Vratislavovi na hlavu korunu. Musel vyézet kříž v životní velikosti a sám jej odnést do Říma do chrámu sv. Petra (*Kosmova kronika*, Dodatky I.5, s. 217–218). K mimočeskému prostředí se vztahuje zpráva k roku 1085, uvádějící úmrtí Vratislavovy dcery Jitky, manželky polského knížete Vladislava Heřmana: vypravuje se zde o ní, že zůstávala dlouho neplodná, dokud nevypravila svého kaplana s dary ke hrobu sv. Jiljí, tedy do jihofrancouzského Saint-Gilles-du-Gard (*ibid.*, II. kniha, XXXVI, s. 119–120). K roku 1092 je zmíněn pražský pobyt podvodného biskupa Rotper-

ta, s nímž se již někdy v předchozích letech setkal na cestách kanovník pražské kapituly Osel/Asinus. Oba putovali společně přes Uhry do Svaté země (*Kosmova kronika*, II. kniha, LI, s. 139–140). Údaj o tom, že cesta kanovníka Osla vedla přes uherské království, je důležitý, neboť naznačuje, že v té době byla preferována pozemní cesta do Palestiny, vedoucí přes Balkánský poloostrov, Bosporskou úžinu a Malou Asii.

Další zmínky o cestách, zejména do Jeruzaléma, jsou u Kosmy i jeho pokračovatelů již početnější (cf. *Kosmova kronika*, *Pokračovatelé Kosmovi*), nepochybně také v souvislosti s křížovými výpravami, které výrazně poznamenaly myšlenkové ovzduší Evropy konce 11. až 13. století. Vedle Svaté země se zájmu zbožných poutníků těšil také Řím. Konečně k roku 1192 se dozvídáme o úmyslu pražského biskupa Jindřicha Břetislava navštívit Santiago da Compostella, byť z něj nakonec z politických důvodů sešlo (*Pokračovatelé Kosmovi*, s. 92).

Jen sporadicky se objevují zprávy o poutích a cestách také v listinném materiálu. Jako příklad lze uvést sérii listin z 80. a 90. let 12. století, dotýkajících se sporu mezi johanity a Milhostem z Maštova, kde se dozvídáme, že Milhostův starší bratr Petr zahynul při obraně Jeruzaléma a že jejich matka projevila úmysl navštívit synův hrob ve Svaté zemi (cf. Velímský 1992 a 1996). Ze zmínky, že se už z Uher vrátila, lze opět usuzovat na využití pozemní balkánsko-maloasijské cesty.

Pozoruhodnou zmínku obsahuje závět královského číšníka Zbraslava z roku 1238 (*CDB III.1*, č. 181, s. 225–227): kdo ze Zbraslavových lidí by chtěl pro spásu jeho duše vykonat pouť k ostatkům sv. Jakuba, tedy do Santiago da Compostella, má mu být manželkou Domaslavou vyplaceno 6 hřiven. Jednalo se přitom o nemalou částku, představující roční důchod osob z prostředí drobnější šlechty či naopak zámožnějších měšťanských vrstev (cf. Velímský 1992, 138).

Naopak poměrně vzácné zůstávají listinné záznamy, související s účastí na křížových výpravách do Svaté země. Roku 1250 vydal Vivaldus de Bona Morte, rychtář (ballivus) sicilského přístavu Messina, rozsudek ve sporu, který vznikl mezi vlastníky lodi sv. Viktora (tedy patrně z Marseille) a skupinou českých poutníků, s tím, že *Marqualdus, suppanus de Bohemia, cum triginta sex sociis suis*, má být dle původního ujednání přepraven za moře na místo, kde se zdržuje se svým průvodem francouzský král Ludvík (*CDB IV.1*, č. 395, s. 545). Čeští poutníci, resp. křižáci se tedy patrně nalodili v Marseille a jejich plavba pokračovala kolem Sicílie a dále do některého z palestinských přístavů.

Z městského prostředí 13. století pochází pozoruhodná listina (1284: *RBM II*, č. 1329, s. 574–575): mostecký měšťan Konrád, syn Děťicha Hertvíkova, jí odkázal společně se svou manželkou Pezlou mosteckému špitálu křižovníků s červenou hvězdou veškerý svůj majetek, ovšem s řadou podmínek. Křižovníci měli uhradit všechny Konrádovy dluhy, na pouť za moře (zřejmě do Jeruzaléma) mu měli poskytnout částku 20 hřiven stříbra. Pokud by se z cesty vrátil, měl mu špitál vyplácet roční důchod ve výši 4 hřiven, pokud ne, pak měly být 2 hřivny ročně vypláceny jeho ženě. Špitál se měl až do dospělosti postarat o Konrádovu příbuznou Agnes, která pak měla přijmout řeholní roucho nebo jí měl špitál opět platit roční důchod ve výši jedné hřivny, resp. jí jednorázově vyplatit 8 hřiven. Její bratr Mikuláš měl být po dosažení dospělosti přijat mezi křižovníky a pokud by se rozhodl jinak, měl mu špitál zakoupit masný krám. Pamatováno bylo i na další příbuznou Konnu, kterou, vrátila-li by se z pouti k ostatkům sv. Petra a Pavla (tedy do Říma), měl špitál zabezpečit vším potřebným až do její smrti. Označení Konrádovy pouti termínem „za moře“ (*transfretandum*) patrně znamená, že volil cestu do některého z jihoitalských apulských přístavů (Bari, Brindisi) a odtud lodí. Pozemní trasa přes Malou Asii byla v té době již prakticky uzavřena, neodvratně se blížil zánik posledních křižáckých pevností v Palestině.

Putování na vzdálená svatá místa však nemuselo být vždy motivováno jen zbožným entuziasmem. Mohlo představovat také součást trestu a pokání za vážná provinění (cf. zejména Le Goff 1991). V případech podezření z kacířství mohli odsouzení k vykonání pouti

mluvit vlastně o štěstí (ke v kontextu doby „shovívavé“ soudní praxi biskupa Jaquese Fourniera z Pamiers při procesech s podezřelými z katarství cf. Le Roy Ladurie 1975, 17). Snad by se našel nějaký takový příklad i v našich pramenech.

Na pouť se však vydávaly zejména osoby odsouzené za vraždu či zabití. Tak např. roku 1381 se dozvídáme, že Mikuláš Hokacker, fojt českokamenického panství Michaloviců, který zabil Petra, jednoho z bratří Lawerbeinů, byl odsouzen nejen k peněžité pokutě dvou kop grošů, ale vykonal také pouť do Říma a má se vydat ještě na další do Cách (označena zde jako *Ochvart-Böhmisch Kamnitzer Stadtbuch*, č. 2, s. 3–4). Poměrně mírný trest souvisel v tomto případě nepochybně s vysokým postavením provinilého. Trojici obdobných smírčích smluv obsahuje duchovská městská kniha. Roku 1397 (*Stadtbuch von Dux*, č. 247, s. 26) zápis smlouvy sděluje, že Stanko z Louky, jeden z provinilých zabitím, se kromě finančního vyrovnání s příbuznými oběti podrobil také pokání formou pouti do Cách (*ochfart*). K roku 1400 se vztahuje obdobná smírčí smlouva: bratři Mikuláš a Jan, synové Manka Zirbence z Louky, kteří zabil bratra Matěje a Tomáše, rovněž z Louky (patrně se jednalo o ves rozdělenou mezi více zemanských rodin), měli kromě zaplacení pokuty podniknout do dvou let dokonce tři zbožné poutě: do Říma, Cách a ke „svatě krvi“ (*Stadtbuch von Dux*, č. 337, s. 37), čímž bylo snad míněno v té době již proslulé poutní místo Wilsnack u Wittenbergu v Sasku, kde roku 1383 shořel celý kostel, v jeho sutinách se však „zázrakem“ uchovaly neporušeny tři hostie (obdobným poutním místem bylo ovšem mj. také italské Orvieto). Splnění všech závazků, včetně vykonání poutí, je požadováno pod pohrůžkou ztráty hrdla, resp. prohlášení za psance. V poslední smírčí smlouvě z roku 1405 se Jan z Radovesic, který se opět provinil zabitím, zavazuje kromě finančního vyrovnání také k tomu, že hned po velikonočních se vydá na pouť do Cách (*Stadtbuch von Dux*, č. 461, s. 52).

Důkladným studiem dalších městských knih by se nepochybně dalo shromáždit více obdobných dokladů, vybrané příklady ukazují, že patrně nejčastějším cílem poutí z Čech byly Cáchy a další poutní místa německé jazykové oblasti, jakož i Řím, patrně vzácněji byla navštěvována Palestina, poutní místa ve Francii a Španělsku (Santiago da Compostella).

Za doklad putování z Čech na nejrůznější svatá místa, zejména ve Francii, považuje P. Charvát (1996a) výčty relikvií, uložených v některých českých kostelích. Kosmův popis vysvěcení oratoře v konventním chrámu kláštera na Sázavě v roce 1095 uvádí, že v jednotlivých oltářích byly uloženy vedle dalších relikvií jako části roušky Páně, trnové korony, dřeva kříže, kamene z hrobu Páně, také ostatky P. Marie a více než čtyřicítka apoštolů a svatých, jejichž hroby byly rozesety po Itálii, Francii, Španělsku a dalších zemích – mj. zde byly také ostatky sv. Gleba a jeho druha ( sv. Borise), které tedy pocházely z východu, z někdejší Kijevské Rusi – zřejmě doklad původní orientace sázavského kláštera na slovanskou liturgii (*Kosmova kronika*, III. kniha, IV, s. 145). Obdobné výčty obsahují oltářní autentiky, pocházející vesměs z doby působení biskupa Daniela I. (1148–1167, cf. Bohnice: *CDB I*, č. 182, s. 178–179, Staré Město pražské – sv. Ondřej: *ibid.*, č. 228, s. 206–207, Řečany: *ibid.* č. 229, s. 207–208, Svatý Jakub: *ibid.*, č. 230, s. 208–209; k oltářním autentikám souborně také Pavlíková 1952). Tak např. bohnická autentika z roku 1158 uvádí opět vedle relikvií ze svatého kříže a hrobu Páně také ostatky P. Marie a 18 světců a světic, mezi nimiž byly tentokrát zastoupeny také ostatky domácích světců: sv. Ludmily, sv. Václava a sv. Vojtěcha. Vzhledem k tak velkému počtu relikvií, vyčíslených v pouhých několika málo chrámech (kolik jich tedy muselo být celkem v několika stovkách českých kostelů té doby!) se ale nezdá být pravděpodobné, že by se mohlo jednat výhradně o ostatky, přinášené z cest individuálně jednotlivými zbožnými poutníky. Příklady takovýchto osobních darů jsou samozřejmě doloženy: olomoucký biskup Jindřich Zdík přivezl z jedné ze svých dvou poutí do Svaté země čtyři třísky ze dřeva svatého kříže, jež mu daroval jeruzalémský patriarcha Villalinus. Cenná relikvie pak byla vložena do malého zlatého křížku na stříbrném podstavci, zdobeného dvěma safíry a dalšími drahokamy a perlami. Křížek byl takto

popsán v inventáři olomouckého biskupského kostela sv. Václava z roku 1413 (cf. Novotný 1928, 181).

Jistou roli nepochybně hrála výměna darů mezi církevními institucemi či panovníky. Např. roku 1251 poslal papež Inocenc IV. do Prahy abatysi sv. Anežky Přemyslovně celý soubor vzácných ostatků, jež byly uloženy v konventním kostele sv. Františka (*Pokračovatelé Kosmovi*, s. 107). Ještě v roce 1253, tedy jen několik měsíců po svatořečení, byla do svatovítského chrámu na Pražském hradě přinesena z Krakova část ostatků sv. Stanislava (*ibid.*, 113). Naopak moravský markrabě Přemysl daroval roku 1233 cisterciáckému klášteru v Langheimu odměnou za cenné ostatky ves Doloplazy (*CDB III.1*, č. 50, s. 50–51) atd.

Ostatky se však nepochybně šířily především prostřednictvím rozsáhlého celoevropského „podnikání“, organizovaného přímo církevními kruhy nebo provozovaného alespoň s jejich souhlasem (prodejci se často zaštiťovali písemnými dobrozdánými církevních hodnostářů apod.). Jejich výskyt tedy nemusí nutně znamenat doklad přímého kontaktu s příslušným poutním místem.

Relikvie (v malém množství byly ukládány také do závěsných křížků – enkolpií, oblíbených zejména v byzantském prostředí a odtud šířených i k nám) a jiné drahocennosti z cest si tedy domů odváželi pouze nemnozí poutníci – ti, kteří si to mohli vzhledem ke svému společenskému a majetkovému postavení dovolit. Ostatní zůstali odkázáni na skromnější připomínky svého cestovatelského úsilí – na tomto místě není třeba rozvádět, s jakými strážněmi a nebezpečími bylo středověké putování spojeno (cf. např. Ohler 1986).

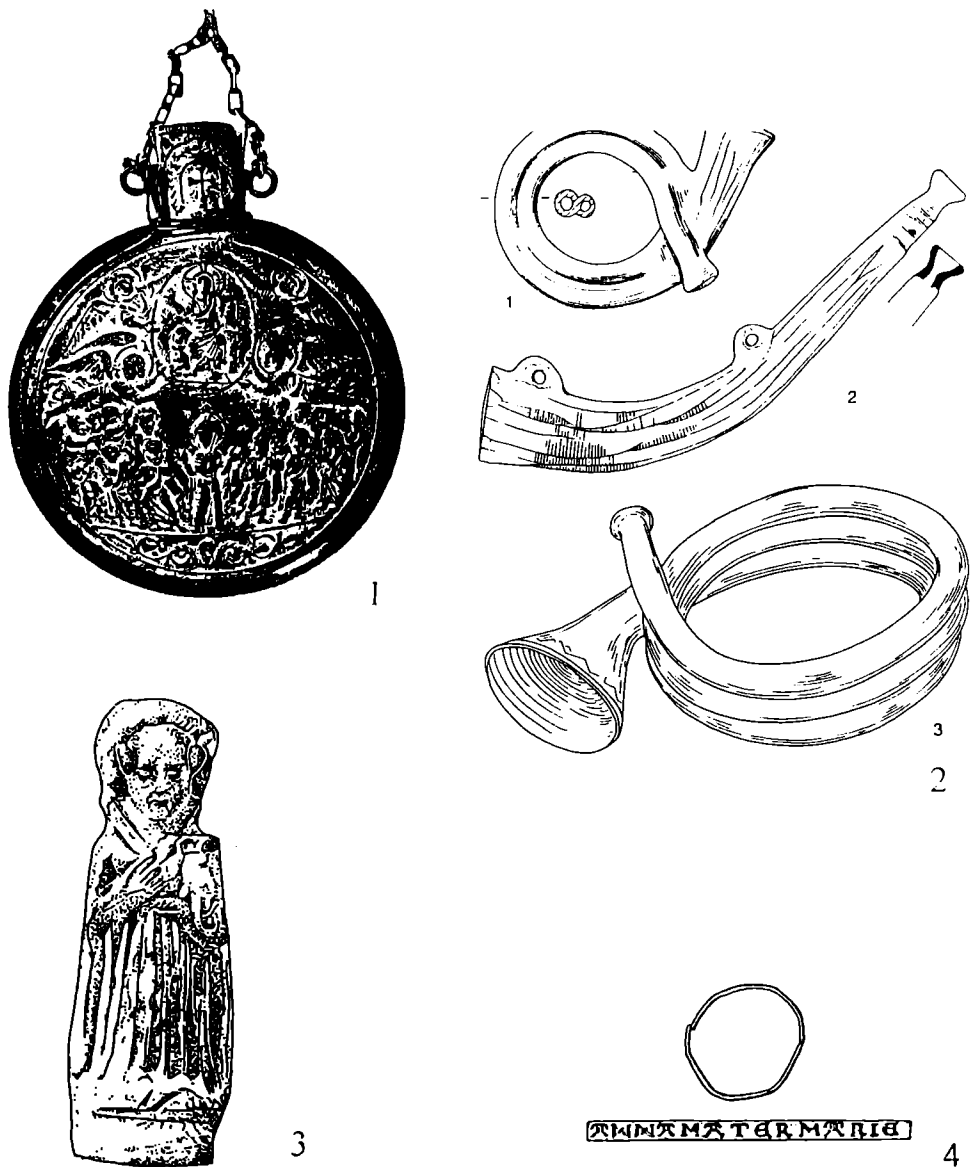
Nejjednodušší formu upomínky mohl představovat dokonce předmět přírodního původu, charakterizující dobře prostředí navštíveného poutního místa: v 9. století došlo k nalezení údajného hrobu apoštola sv. Jakuba Většího v galicijském Santiagu da Compostella na severozápadě Španělska. Dle legendy jedním ze světcových zázraků bylo zachránění knížete, který tonul v moři, a když v nouzi vzýval sv. Jakuba, vyplaval na břeh, pokryt celý mušlemi. Mušle sv. Jakuba (srdcovka – *Pecten maximus L.*), vyskytující se při pobřeží Atlantiku, se stala nejen atributem tohoto světce, ale také odznakem poutníků, kteří světcův hrob navštívili a posléze v ikonografii pozdního středověku posloužila spolu s holí a mošnou jako jeden z obecných symbolů poutnictví vůbec. Mušle byly opatřovány otvory, aby se daly upevnit (našít) na klobouk či plášť, představovaly však více, než jen pouhé označení. Věřilo se, že posvěcením u světceva hrobu nabývají zvláštní magické moci, troubením na ně bylo možné rozhánět bouřky a nepohodu, dotek posvěcené mušle uzdravoval z nemoci, přinášel štěstí a požehnání atd. Prodejem poutních mušlí na prostranství před katedrálou v Santiagu se zabývali obchodníci, zvláště k tomu pověřeni arcibiskupem (např. Le Goff 1991, 707).

V Cáchách se staly oblíbenou poutní devocionálií z keramiky zhotovované signální rohy (*Haasis-Berner 1994*). Vytvořila se zde totiž tradice, že slavnostní ukazování říšských relikvií, uložených v císařské palácové kapli od doby Karla Velikého, doprovázelo troubení na trumpety a rohy. Rohy, původně zvířecí, byly záhy vyráběny i z jiných materiálů: ty nejdrahocennější dokonce ze slonové kosti či stříbra, další z jiných kovových slitin či ze skla. Keramické rohy představovaly nejlevnější řešení a byly jistě dostupné širokému okruhu poutníků. Také na tyto rohy se přenášela magická moc poutního místa: troubení na ně mohlo pozitivně ovlivňovat počasí, zahánět bouřky či naopak přivolávat potřebný déšť atp. Nejstarší z nálezů těchto keramických rohů jsou archeologicky datovány již do 2. poloviny 10. století (*Haasis-Berner 1994*, 19), většího rozšíření však dosáhly hlavně od 13. století, přičemž jejich výskyt přetrvál až do novověku (v současnosti byla jejich výroba opět obnovena a staly se oblíbeným cášským suvenýrem). Tomu odpovídá také různé technologické provedení rohů – starší jsou jednoduše prohnuté a s hráněným tělem, později (ve vrcholném středověku) k nim přibýly rohy s trubící svinutou do spirály, zhotovovány byly nejdříve z hrnčiny, později z kameniny.

Úlohu poutního suvenýru mohla jistě plnit řada dalších předmětů – drobný šperk (srovnej nálezy stříbrného prstenu s nápisem ANNA MATER MARI(a)E ze zemnice z po-

slední třetiny 13. století na zaniklém středověkém městě v Děčíně – cf. Velímský 1991) či keramická plastika, zejména figurky světců (příkladem může být nález drobné figurky, představující sv. Barboru, pocházející z Mostu, z odpadní jímky z 1. poloviny 15. století; výzkum J. Klápště – cf. Klápště–Velímský 1979, 23).

Nejobvyklejší formou poutních devocionálií se ale staly kovové plakety a odznaky. Protože měly zůstat dostupné širokému okruhu věřících, zhotovovaly se zpravidla ze slitin méně vzácných kovů, hlavně olova a cínu (ve Francii byly zhotovovány ze slitiny, v níž výrazně převažovalo olovo, analyzované nálezy české proveniencie měly podstatně vyšší obsah cínu – srov. Stará 1988). Nejstarší z těchto kovových poutních odznaků patří do



Obr. 1. Příklad možných poutních památek: 1 – Monza, katedrální poklad – stříbrná ampule na svěcený olej, pocházející ze Svaté země, počátek 7. století (podle Lassus 1971), 2 – keramické signální rohy, středověký poutní suvenýr z Čách (podle Haasis-Berner 1994), 3 – Most, sv. Barbora – drobná keramická plastika, nález z výzkumu J. Klápště, 4 – Děčín-Mariánská louka, stříbrný prsten s nápisem. 1–2 – zmenšené reprodukce, 3 – kresba H. Velímská, 4 – kresba H. Jonášová.

románského období, ve vrcholném středověku se jejich výroba zřejmě značně rozšířila. Nejlépe jsme o ní informováni z francouzského prostředí: již v polovině minulého století došlo při úpravách řečiště Seiny v Paříži k objevu několika tisíc poutních odznaků, ale i dalších drobných kovových předmětů (kolekci více než 500 těchto drobných devocionálií zakoupil v roce 1894 z Paříže Vojtěch Lanna, asi 200 jich zůstalo dodnes ve sbírkách Uměleckoprůmyslového muzea v Praze, zbytek byl v roce 1962 delimitován do Národního muzea – cf. Koenigsmarková 1980), našlo se přitom dokonce i několik kadlubů, do nichž byly tyto předměty odlévány. Jako nejpravděpodobnější vysvětlení těchto nálezů se jeví výklad, předpokládající, že dílny kovoliticů, vyrábějících toto drobné zboží, byly soustředěny na pařížských mostech a v jejich blízkosti, zejména na ostrově Cité (s proslulým Nábřežím zlatníků – *Quai des Orfèvres*): zde na původních dřevěných mostech *Pont Marchand* a *Pont aux Changeurs*, spojujících ostrov s oběma břehy Seiny (byly strženy za Františka I., dnes v těchto místech stojí mosty Pont St. Michel a Pont au Change). Do řeky se tak kovové předměty dostaly nejspíše při povodních, které mosty poškodily či strhly, vzhledem ke své hmotnosti pak zůstaly ležet na dně blízko míst, kde spadly do vody. Zajímavé je, že v pařížských nálezech se vyskytují především poutní odznaky z celé severní Francie, zejména lokalit v povodí Seiny. Lze proto předpokládat, že v Paříži se zhotovovaly hromadně a odtud se pak distribuovaly do jednotlivých poutních míst (cf. Forgeais 1863, Koenigsmarková 1980, Bruna 1996). Pařížští výrobci se ovšem neomezovali ani zdaleka jen na výrobu poutních odznaků a dalších devocionálií, např. drobných oltářičků apod. V sortimentu jejich výrobků lze nalézt plakety a odznaky se světskými motivy, inspirované nejčastěji rytířskou kulturou (válečné a turnajové výjevy, lovecké scény atd.). Nechybí ale dokonce ani náměty erotické povahy, nabývající někdy až značně lascivní podoby (kopulující páry, četná vyobrazení pohlavních orgánů, falů a vulv, někdy se zjevnou snahou o vulgárně anekdotické vyjádření). V těsném sousedství světa víry a zbožných poutníků tu paradoxně vystupuje odvrácená tvář středověku, svět nevěstinců a lidí na okraji společnosti (cf. opět Forgeais 1862–1866, Mitchiner 1986, Spencer 1990, Beuningen–Koldeweij 1993, Bruna 1996).

Nálezy poutních odznaků z lokalit, kde byly vyráběny (Paříž), jakož i atribuce jednotlivých poutních odznaků, nalézáných po celé Evropě, napomáhají rekonstruovat mapu středověkých poutních míst. Pomineme-li Palestinu, pak jen na evropském kontinentu existovaly řádově stovky lokalit, kde se dlouhodobě nebo alespoň přležitostně kovové poutní odznaky prodávaly. Jen na dnešním území Nizozemí a Belgie se jich podařilo identifikovat na třicet (cf. Beuningen–Koldeweij 1993), mnoho desítek jich bylo ve Francii, několik desítek v Německu a Rakousku, v Itálii existovala opět řada poutních míst, k poutním odznakům je však dosud k dispozici jen málo informací, také poutním místům a poutním odznakům ve střední Evropě nebyla věnována pozornost v takové míře, jaké by si tato problematika zasloužila.

Druhý, neméně zajímavý aspekt studia poutních odznaků představuje jejich geografické rozšíření. Mnohé nálezy byly učiněny na lokalitách vzdálených stovky či dokonce tisíce kilometrů od místa původu. Specifický význam mají nálezy z hrobů: mezi nimi nechybí ani případy, kde u zemřelého bylo uloženo dokonce několik odznaků. V jednom z hrobů, odkrytém v dominikánském klášteře v Hälsingborgu, měl muž, který žil někdy na přelomu 13.–14. století, pod hlavou uloženo hned 12 poutních odznaků, mezi nimi také odznak se sv. Mikulášem z jihoitalského Bari (Rydbeck 1955). Velmi zajímavý byl v tomto směru také nález ze švédského Lundu, kde byl ve špitálním kostele sv. Štěpána odkryt pohřeb staršího muže, který měl tři poutní odznaky: svatojakubskou mušli ze Santiaga da Compostella, odznak s P. Marií z francouzského Rocamadouru a odznak se sv. Mikulášem, patrně z jihoitalského Bari. Z antropologického posudku kosterních pozůstatků přitom vyplynulo, že dotyčný muž, zemřelý asi ve věku 50–55 let, byl patrně od mládí mrzákem, neboť trpěl znehýbnující tuberkulózou kostí. Poutí napříč Evropou tedy sám schopen nebyl. Nejspíše tedy někdo jiný vykonal za něj poutě zástupně, což je rovněž ve středověku



doložená praxe (Mårtensson et al. 1980). Z umístění poutních odznaků v hrobech lze dokonce vysledovat pravděpodobný způsob jejich nošení (cf. Bruna 1991).

Odznaky se ovšem velmi často nacházejí i mimo hroby, v sídlištních situacích, kam se mohly do objektů či vrstev dostat za velmi rozličných okolností. Konečně nechybějí ani doklady, že odznaky byly ukládány v kostelech do oltářů či speciálních schránek jako jiné relikvie či ostatky svatých, ba dokonce z nich byly zhotovovány otisky, sloužící k výzdobě nově odlévaných chrámových zvonů, křtitelnic apod. Poměrně častý výskyt nálezů v řekách a jiných vodních zdrojích souvisel velmi pravděpodobně opět s vírou v zázračné působení devocionálií, vhození do vody mělo zajistit bezpečný přechod řeky, odvrátit povodně, pozitivně ovlivnit kvalitu vody atp. (o rozmanitých osudech poutních odznaků zejm. Köster 1983).

Rozšíření poutních odznaků po Evropě mapuje řada prací (zejm. Köster 1984), neustále přitom přibývají nálezy nové (z německého prostředí jen namátkou Rittershofer 1996, Haasis-Berner 1997). Protože také u nás došlo v posledních letech k několika novým zajímavým nálezům (Durdík 1988, Měřínský 1990, Bláha 1991 a 1995, Klápště 1992, Dragoun 1995, Hrubý-Sigl 1996, Velímský 1997) bude užitečné, pokusit se o jejich souborné zhodnocení.

Poutními odznaky, pocházejícími přímo z Čech, se zabývala podrobně *D. Stará (1988)*, na tomto místě k nim tedy jen stručně:

1. Praha: Nejstarším z těchto nálezů je pravděpodobně poutní odznak, nalezený v roce 1884 v Praze a uložený ve sbírkách Muzea hlavního města Prahy (inv. č. 2369). Asi 61 mm vysoký prolamovaný odznak má tvar gotické kružby, do níž je zasazen latinský kříž. Pod jeho příčnými břevny stojí dvě postavy: vpravo sv. Petr, korunovaný papežskou tiárou, který drží v pravé ruce kříž a v levé velký gotický klíč, vlevo klečí směrem ke kříži a světci Karel IV., s císařskou korunou na hlavě a říšským kopím (dle tradice kopím sv. Longina) v levé ruce. Tři heraldické štítky v dolní části odznaku nesou štíty se znaky vyšehradské kapituly (zkřížené svatopetrské klíče), Svaté říše římské (říšská orlice) a českého království (dvouocasý lev).

Odznak vypovídá bezprostředně o snahách Karla IV. učinit z Prahy hlavní město říše římské. K posílení významu Prahy měla posloužit i císařem nově vytvořená tradice každoročních velikonočních poutí, během nichž byly na nejrozlehlejších veřejném prostranství Nového Města pražského, na Dobytčím trhu (Karlově náměstí) vystavovány říšské korunační klenoty a relikvie, jakož i množství dalších svátostí, které se Karlovi podařilo získat. První slavnostní vystavení se uskutečnilo na jaře roku 1350, poté byl papež požádán o odělení sedmiletých odpustků pro poutníky, kteří pouť do Prahy vykonají. Ke zpřístupnění ostatků byla pak na náměstí vybudována nejprve provizorní dřevěná věž, později ji nahradila pozoruhodná stavba centrální kaple Božího těla (Homolka 1972, Petrán et al. 1985, 956–957).

Datování do 2. poloviny 14. století vychází z umělecko-historického rozboru odznaku a odpovídá také výše naznačeným skutečnostem.

2. Králův Dvůr, místní část Karlova Huť, okr. Beroun: ve sbírkách oddělení starších dějin Národního muzea v Praze je uložen poutní odznak (inv. č. H2 – 2075), který byl na uvedené lokalitě nalezen za blíže neznámých okolností. Kruhový prolamovaný odznak má i s poutkem výšku 48 mm. Kruh vyplňuje postava stojícího světce s kulatým bezvousým obličejem a vyholenou tonzурou. Dle oděvu jde o mnicha, benediktina, pravou nohu má mírně nakřčenu dopředu, drapérie šatu, jinak svisle členěná, tento pohyb nohy sleduje. V levé ruce světec drží hůl, na kterou se sápe ďábel, umístěný při levém okraji kruhu. Pravou část vyplňují čtyři schématicky naznačené stromy, které snad vyjadřují poustevnickou minulost světce.

Dle atributů (oděv benediktinské řehole, hůl, čert) se jedná s velkou pravděpodobností o sv. Prokopa. Byl to první z českých národních světců, u něhož již proběhlo oficiální kanonizační řízení. Ke svatořečení došlo 4. července roku 1204 a tento den se stal světcovým svátkem. Jak dokládá *D. Stará (1988)*, zobrazování světce prošlo od svatořečení urči-

tým vývojem a nebylo zcela ustáleno. Motiv čerta se ve společnosti sv. Prokopa objevil poprvé v iluminaci rukopisu *Liber depictus* z poloviny 14. století, později se stal běžným. Kult světce byl pěstován především v benediktinském prostředí, nepochybně v klášteře na Sázavě, jehož byl prvním opatem (cf. také Dragoun, M. 1996), později ale také v emauzském klášteře, vysvěceném v roce 1372.

Datování do poslední čtvrtiny 14. století odpovídá poutní odznak z Králova Dvora také slohově.

3. Jinolice, okr. Jičín: ve sbírkách oddělení starších českých dějin Národního muzea se uchoval další obdobný poutní odznak (inv. č. H2 – 17 264). Jeho výška včetně očka je 52 mm, v prolamovaném kruhovém terči stojí opět sv. Prokop, držící v levé ruce hůl, na níž se zleva sápe čert. Pravou část kruhu vyplňuje schematicky naznačený rostlinný dekor. Výtvarné zpodobení námětu je ve srovnání s odznakem z Králova Dvora daleko naivnější, což je nejlépe patrné na postavě světce: tělo je pojednáno zcela schématicky, plošně, v jednoduchém frontálním pohledu, hlava je velikostí nápadně předimenzovaná.

Datování odznaku je vzhledem k charakteru provedení, které postrádá výraznější slohové příznaky, dost obtížné. Nezbyvá, než se spokojit se zařazením do širšího časového intervalu od konce 14. do 1. poloviny 16. století.

4. Neznámé naleziště: odznak pochází opět ze sbírek oddělení starších českých dějin Národního muzea (inv.č. H2 – 2074). Kruhový prolamovaný terč má průměr asi 41 mm. Ve středu se nachází značně schematizovaná postava, doprovázená na levé straně věží. Od obvodu kruhu dovnitř jsou vyznačeny schématicky šlehající plameny.

Podle atributů se jedná velmi pravděpodobně o sv. Barboru, v českém prostředí oblíbenou světki vrcholného a pozdního středověku. Jako místo jejího kultu připadá nejpravděpodobněji v úvahu Kutná Hora, kde byl v poslední čtvrtině 14. století k její počtě vybudován na předměstí Na Cechu proslulý chrám a kde působilo také bratrstvo, zaštiťující se jménem světice a disponující dokonce vlastní pečeti s jejím obrazem (za upozornění na tuto pečeť, uloženou v SÚA Praha ve fondu Archivu metropolitní kapituly, listina č. 449, stará sign. XVII, 23, děkuji H. Pátkové).

5. Jak upozornila D. Stará (1988), v Kutné Hoře se kovové odznaky vyráběly: dokladem je odznak se světským hornickým námětem, uchovaný v muzeu v Kutné Hoře (č. příř. 34/81). V prolamovaném kruhovém terči s očkem je umístěna poloklečící postava horníka, oděná v kytlici s kápí (perkytli). V levé ruce drží horník železko s rukojetí, v pravé pak kladivo (mlátek). Vpravo za sebou má umístěny necičky na vynášení rudy.

Pro časové zařazení odznaku chybí jakákoliv bližší opora, D. Stará (1988) se přiklání k 1. polovině 16. století, správnější však patrně bude datace vymezená širším časovým intervalem pozdního středověku, tj. od konce 14. do poloviny 16. století.

Na český původ dosud uvedených odznaků lze usuzovat i z výsledků provedených analýz materiálu, z něhož byly zhotoveny (analýze byly podrobeny oba odznaky se sv. Prokopem, odznak se sv. Barborou a také hornický odznak z Kutné Hory). Všechny byly totiž zhotoveny ze slitiny, v níž byl vedle olova velmi podstatně zastoupen také cín, jehož obsah dokonce někdy převažoval:

Odznak	Pb (v %)	Sn	Cu	Fe
Králov Dvůr, sv. Prokop	35	40	15	8
Jinolice, sv. Prokop	60	35	3	0,5
sv. Barbora	40	50	5	2
Kutná Hora, horník	15–20	80		

(podle Stará 1988, 146)

V českých zemích byly ovšem nalezeny také poutní odznaky, náležející svým původem do bližší či vzdálenější ciziny. Až dosud jsou mezi nimi nejpočetněji zastoupeny odznaky se sv. Stanislavem, pocházející z polského Krakova.

6.–7. Neznámá naleziště: Ve sbírkách numismatického oddělení Národního muzea v Praze jsou uloženy dvě plakety ze slitiny s rozhodujícím obsahem olova, bohužel, naleziště obou plaket není známo. Průměr kruhových plaket je asi 43 mm, při kraji jsou čtyři deformovaná ouška. Jsou oboustranně zdobené. Po obvodu líce je umístěn opis: +.S. STANISLAUS. MARTIR. EPS. DE. CRACOVIA. Střed obrazu tvoří polopostava biskupa s mitrou na hlavě a v ornátu, na němž se vyjímá pallium, podaná z čelního pohledu. V levé ruce drží biskup berlu, pravou pozvedá v žehnajícím gestu. Polopostava světce spočívá na hoře ohraničené po stranách věžemi (Hrubý–Sigl 1996 uvažují o kopulích chrámu, což se nezdá být pravděpodobný výklad – na plaketě vyznačený útvar by mohl spíše připomínat návrší Wawelu, kam byly do katedrál sv. Václava ostatky biskupa, zavražděného v roce 1079 v krakovském kostele sv. Michala na Skalce, někdy v letech 1088–1089 přeneseny; při svatořečení v roce 1253 bylo zasvěcení chrámu rozšířeno na katedrálu sv. Václava a Stanislava). Světce doprovázejí čtyři orly s rozpjatými křídly, rozmístění ve dvojicích nad sebou a hledící do středu obrazu. K hlavě biskupa směřuje pětice paprsků, vycházejících z půloblouku s osmicípou hvězdou uprostřed. Na rubu se nachází třířádkový opis:

- (1) ECCE FRUSTATIM CONCISUS PER AQUILAS
- (2) CUSTODITUS ET DE C(O)ELO RADIATUS CR
- (3) AS FUIT REINTEGRATUS

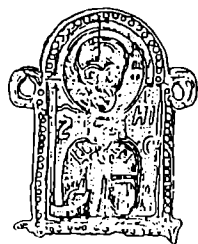
(Hle, na kusy rozčleněný, orly ochráněný a z nebe ozářený, zítra bude zcelen.)

Na plakety upozornil před lety E. Majkowski (1932). Spodní časovou hranici pro vznik plaket představuje rok 1253, kdy byl krakovský biskup a mučedník Stanislav Sczeपाński slavnostně svatořečen. Více nelze vzhledem k absenci náleзовých okolností o těchto plaketách zjistit.

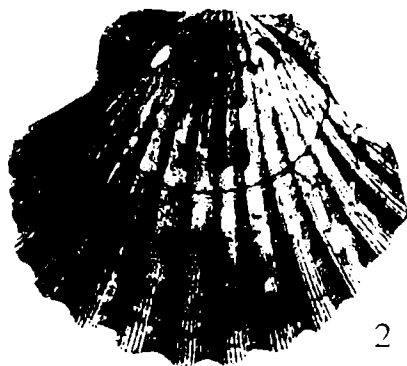
8. Černá Hora, okr. Blansko: Při záchranném výzkumu na stavbě silničního obchvatu u Černé Hory byly ve vzdálenosti asi 650 m severovýchodně od jádra obce, v poloze „Na cihelně“ odkryty mj. tři středověké zahloubené objekty. Dva z nich představovaly menší zahloubené chaty pravouhlého půdorysu – zemnice s připojenou vstupní šjí. Zemnice měly pravděpodobně obytnou funkci, neboť byly vybaveny pecemi, resp. ohništi. Z chaty D o rozměrech 310×210 cm a dochované hloubce 120 cm byl získán soubor keramiky, včetně jedné miniaturní nádoby, dále několik železných předmětů (gotický klíč s kosočtverečnou hlavicí, zlomky srpů, průbojník a kladivo), posléze zde byla nalezena také kovová plaketa se sv. Stanislavem, identická se staršími nálezy z Národního muzea (Souchopová–Novotný 1974 a 1975). Datování souboru nálezů bylo později upřesněno (Procházka–Štřof 1983) do 2. třetiny 13. století. Sídliště protourbánního charakteru bylo na počátku tohoto období zřejmě plánovitě založeno, leželo na trase významné středověké dálkové komunikace, spojující Moravu s Čechami, trstenické stezce. Zánik sídliště lze klást nejpozději na počátek poslední čtvrtiny 13. století, kdy došlo patrně k jeho přeložení do polohy městečka Černá Hora, které se v písemných pramenech připomíná poprvé k roku 1279.

Díky náleзовým okolnostem lze poutní odznak se sv. Stanislavem ze zaniklého středověkého sídliště u Černé Hory (zabývali se jím Mischke 1985 a 1990, Měřinský 1990) velmi dobře chronologicky zařadit. Datem *ante quem non* je samozřejmě opět rok 1253, naopak zánik sídliště představuje bezpečnou hranici *ante quem*. K získání odznaku, ale i k jeho uložení do země tedy došlo v průběhu 3. čtvrtiny 13. století.

9. Hradec Králové, Pražské předměstí: V roce 1994 proběhl záchranný archeologický výzkum v prostoru, kde se ve středověku nacházely kostely sv. Petra (východně) a sv. Mikuláše (západně). Jedním ze zkoumaných objektů byl obj. 74C, který nemohl být odkryt v úplnosti – jeho východní část byla již zničená recentními zásahy. Z výzkumu vyplynulo, že objekt byl dvouprostorový, skládal se ze severní, více zahloubené části pravouhlého půdorysu s plochým dnem o rozměrech 325 cm × minimálně 220 cm (tj. v dochované části objektu, spíše ovšem tento rozměr dosahoval opět hodnoty mezi 300–400 cm), jejíž dochovaná hloubka byla 140 cm, a mělčí jižní části o délce 305 cm, jejíž podlaha se nacházela v dochované hloubce 85 cm a byla upravena udusaným štětováním. V jejím středu



1



2



3



4



5



6



7



8



9



10



11



Obr. 2. Sředověké poutní odznaky z českých zemí: 1 – Olomouc, sv. Mikuláš, 2 – Most, svatojakubská mušle, 3 – Praha, Rybná ul. – Klanění tří králů, 4 – Hradec Králové, sv. Stanislav, 5 – Děčín-Mariánská louka, P. Marie, 6 – Praha, sv. Petr a Karel IV., 7 – Králův Dvůr u Berouna – sv. Prokop, 8 – Jinolice, okr. Jičín, sv. Prokop, 9 – neznámá lokalita (Kutná Hora?), sv. Barbora, 10 – Jindřichův Hradec, sv. Anna, 11 – Kutná Hora, odznak s horníkem. Obrázky byly převzaty z primárních publikací (viz odkazy v textu) a jsou převedeny do přibližně jednotného měřítka.

leželo ohniště. Zásyp obou částí objektu byl shodný, obsahoval keramiku pokročilé 2. poloviny 13. století a zlomky železných předmětů (cf. Sigl–Vokolek 1994).

Nejnápadnější nález představoval poutní odznak – plaketa se sv. Stanislavem, opět zcela shodného typu jako u předchozích kusů. Také v tomto případě lze tedy vymezit spodní hranici období, kdy mohl být získán, rokem 1253, v objektu se pak ocitl tentokrát někdy v průběhu poslední čtvrtiny 13. století.

Čtveřice nálezů poutních odznaků se sv. Stanislavem představuje pozoruhodný doklad rozšíření kultu tohoto světce v českých zemích, zvláště, přihlédneme-li k okolnosti, že na polském území byla teprve nedávno objevena první obdobná plaketa ve slezské Sobótce (Žurek 1995 – na tomto nález, jehož publikace se teprve připravuje, je zajímavé, že odznak byl původně ještě pozlacen). V období 2. poloviny 13. století posilovala oblibu Krakova jako poutního místa nejen jeho poloha v relativně blízkém sousedství českého království i tradiční orientace dálkových cest, směřujících z Čech a Moravy do tohoto města, ale také veřejně proklamovaná úcta ke sv. Stanislavovi, podporovaná posledními přemyslovskými panovníky.

Bylo již zmíněno, že již těsně po svatořečení byla získána pro svatovítskou katedrálu jako relikvie část ostatků sv. Stanislava a v roce 1255 se ke kultu světce manifestem přihlásil samotný král Přemysl Otakar II., když listinou krakovskému biskupovi Prandotovi deklaroval, že za obdržené ráme světcevo je ochoten rezignovat na odvetu za vyplnění Opavska polským vojskem (CDB V. 1, č. 48, s. 99–101, cf. Novotný 1937, 27–29). Za prohlášením se samozřejmě ukrývaly politické cíle českého panovníka, který se netajil svými ambicemi ovlivňovat a kontrolovat polské vnitřní poměry. Tuto orientaci české zahraniční politiky se ovšem podařilo úspěšně realizovat až jeho synovi Václavovi II.

Oblibu sv. Stanislava v českém prostředí nepochybně posilovala také „propaganda“ v podobě legend o světcových zázracích. Mj. uvádějí také příběh Čecha Předvoje, který údajně roku 1252 ohluchl a oněměl, když do stromu, pod kterým se ukrýval za bouřky, uhodil blesk. Při modlitbách v kostele se mu zjevil sv. Stanislav, o němž Předvoj předtím nikdy neslyšel, a vyzval postiženého k pouti do Krakova, kde došlo k zázračnému uzdravení (cf. Novotný 1928, 962–963).

Dvojice nálezů poutních odznaků se sv. Stanislavem z obytných objektů 2. poloviny 13. století (Černá Hora, Hradec Králové) může představovat také svědectví o dalších praktických, spojených s vírou v jejich pozitivní působení. Odznaky totiž mohly sloužit nejen jako osobní ochranný amulet nositele, ale uložení v obydlí mělo jejich působení rozšířit i na další členy domácnosti a ochraňovat také samotný dům. Proto se v některých případech ukládaly např. pod práh.

Po poutních odznacích českého a polského původu přicházejí na řadu doklady poutí do vzdálenějších evropských míst:

10. Olomouc, Michalská ulice: V roce 1981 probíhal západně od průčelí kostela sv. Michala jeden z předstihových záchranných výzkumů Památkového ústavu v Olomouci. Bylo přitom odkryto v různých úrovních původně nerovně skalnaté podloží Michalského vrchu, v souvislosti s městskou lokací v průběhu 13.–14. století zarovnávané kulturním souvrstvím. Při západním okraji parcely 633 byly těsně nad skalním podložím nalezeny dva pozoruhodné předměty. Prvním byl bronzový rovnoramenný křížek s cibulkovitým ukončením ramen, zjevně ruského původu (dle analogií z tohoto prostředí z doby 11.–12. století – cf. Bláha 1984).

Druhým nálezem byla olovená plaketa s půlkruhovým, mírně odsazeným závěrem a čtveřicí oček (zčásti poškozených) na obvodu. Obvod líce plakety, vysoké 43 mm, rámuje plastickou linií vyznačený lem s výzdobou jednoduchým perlovcem. Rám vyplňuje polopostava světce s nepokrytou hlavou, kolem níž je znázorněna svatozář, s omoforiem se dvěma kříži v pruzích přes ramena, sbíhajícím se ke středu hrudi. Světec žehná gestem ve výši prsou pozdvížené pravice se dvěma vztyčenými prsty, v levé ruce drží knihu (evangelium). Oválná hlava s podlouhým a asketicky vyzáblým obličejem, vysokým lysým čelem

a náznakem řídkého plnovousu, především však výslovné označení (vpravo nad ramenem světce stranově obrácené písmeno S, vlevo o něco výše pak písmena NI a pod nimi C), to vše nenechává na pochybách, že na odznaku je zpodobněn sv. Mikuláš z Myry, a to způsobem, který byl především v byzantské ortodoxní církvi ikonograficky pevně ustálen. Rub plakety zdobí pouze plastické kosé mřížování (podle Bláha 1991 a 1995).

Problematickou rozšíření mikulášských poutních odznaků se zabýval K. Köster (1983, 1984) a také J. Bláha (1991). Ze srovnání s dalšími známými exempláři vyplývá, že olomoucký odznak patří typologicky mezi nejstarší (plný plaketový typ odznaku, zde dokonce zjevně s rysy románského uměleckého slohu). Z toho vyplynul předpoklad datace jeho vzniku někdy v průběhu 12.–počátku 13. století.

Kult sv. Mikuláše byl již od raného středověku výrazně rozšířen hlavně ve východní (byzantské) církvi. Na jeho přenesení do prostředí církve západní měla bezpochyby vliv císařovna Theofano, manželka císaře Oty II., původem byzantská princezna, když chrámu ve Wormsu darovala již na konci 10. století relikvii ze světcových ostatků. Rozhodující význam pro rozšíření mikulášského kultu po západní Evropě však měly především dvě lokality: jihoitalské Bari a západolotrinské město St. Nicolas-du-Port. Poutnický věhlas Bari započal vlastně loupeží. Námořníci z tohoto apulijského přístavu se zmocnili roku 1087 ostatků světce, pohřbeného v maloasijské Myře, kde byl kdysi podle legend biskupem, a převezli je domů (protože zanedlouho poté dotud byzantskou Myru dobyli turečtí Seldžukové, bylo možné translaci světcových ostatků záhy označit jako jejich záchranu). V Bari pak již od roku 1089 byla budována nad novým hrobem honosná románská poutní bazilika. K dalšímu vzestupu Bari přispěly jednak celkový politický a hospodářský rozmach jižní Itálie po vzniku normánského království, zejména pak křížové výpravy. Přímo z Bari byly vypravovány mnohé z lodí s bojovníky, ale i poutníky do Svaté země, křížové výpravy přinesly také důležitý impuls pro nový rozkvet námořního obchodu ve východním Středomoří. Sv. Mikuláš tak začal být záhy pokládán právě za patrona námořníků, obchodníků a cestujících. Rozkvet Bari trval za vlády posledních Štaufů, zejména za císaře Fridricha II., a pak ještě po nějakou dobu za Anjouovců, ve 14. století však došlo již ke zřetelnému úpadku, byť tradice poutí ke sv. Mikuláši se v Bari udržela do současnosti a dnes, mj. v rámci snah o ekumenismus, slouží ke sblížení věřících katolické, ortodoxní a pravoslavné církve. Dokonce se zde prodávají medailony s tradičním vyobrazením světce, tak jak je známo z dochovaných středověkých poutních odznaků.

Město St. Nicolas-du-Port představovalo odvozené středisko kultu sv. Mikuláše. Dle legendy brzy po translaci ostatků světce do Bari se podařilo tomuto lotrinskému místu získat jako relikvii jeho prst a již roku 1150 se sem konaly poutě. Poutní odznaky, které se zde prokazatelně vyráběly a jsou doloženy nálezy z Holandska či Dánska, se ovšem od plaket z Bari lišily: je na nich vyobrazen stojící světec s biskupskou mitrou, někdy ještě doprovázený čtyřmi klečícími postavami, jindy dokonce s opisem, který přímo označuje lokalitu (cf. Bláha 1991, Beuningen–Koldewey 1993, Bruna 1996, 193–197).

Odznak, nalezený v Olomouci na Michalském vrchu, lze tedy připsat Bari a jeho vznik klást nejspíše již do 12.–počátku 13. století. Pokud jde o okolnosti, za jakých se dostal do Olomouce a posléze se ocitl v kulturní vrstvě 13.–14. století, nastínil opět J. Bláha (1991). Roku 1233 přijel na Moravu vévoda Ota I. z Meranu. Jako dar sebou přivezl prst sv. Mikuláše, který získal v hornofalckém cisterckém klášteře Langheim (v úvodní části tohoto příspěvku již byla zmínka o tom, že markrabě Přemysl se zato klášteru v Langheimu odvděčil donací vsi Doloplazy). Relikvie byla posléze předána olomouckému dómu (cf. Novotný 1928, 653, 900 a 961). Souvislost s kostelem sv. Michala, který po příchodu do Olomouce převzali dominikáni, není zcela jasná, ale již roku 1252 byly za navštívení tohoto chrámu na řadu svátků, mezi nimi také na svátek sv. Mikuláše, udělovány odpustky (CDB IV.1, č. 257, s. 437–438). Nelze tedy vyloučit, že mezi nálezem odznaku se sv. Mikulášem a blízkým chrámem sv. Michala mohla být určitá souvislost. Odznak mohl být původně uložen dokonce v původním románském kostele (na oltáři, v nějaké jiné schránce

apod.) a do okolní kulturní vrstvy se dostat při likvidaci původního kostela, který po příchodu dominikánů ve 40. letech 13. století nahradila gotická novostavba.

Nověji se ovšem J. Bláha (za tuto dosud nepublikovanou informaci autorovi děkuji) přiklání spíše k možnosti, že odznak pochází z rozrušeného hrobu. V blízkosti místa nálezů poutního odznaku byly totiž dalšími záchrannými výzkumy doloženy pohřby, patřící pohřebišti při kostele sv. Michala, datované rámcově již do mladohradištního období (12. století).

11. Most, parcela domu čp. 226 u II. náměstí: Při výzkumu této parcely v letech 1976-1977 byla v sektoru K9 odkryta válcovitá studna s vyzděným kamenným pláštěm. Na jejím dně byla nalezena svatojakubská mušle *Pecten maximus L.* Maximální rozměr mušle dosahoval 75 mm, její užití charakterizují dva kruhové otvory o průměru asi 5 mm, které sloužily k připevnění na oděv či pokrývku hlavy. Nálezové okolnosti se zdají nasvědčovat tomu, že mušle byla do studny vhozena záměrně v době jejího užívání. Nejspíše měl tento akt posloužit tomu, aby dávala dobrou a zdravou vodu, což bylo ovšem vzhledem ke geologicko-hydrologickým podmínkám, ale především kvůli způsobu obhospodařování středověkých městských parcel přání prakticky nesplnitelné. Studny byly situovány blízko záchodů, otevřených hnojišť a odpadních jímek a propustným nadložím vsakovaly dešťové a splaškové vody snadno až do vodonosného horizontu, aby tak kontaminovaly obsah studní nečistotami, choroboplodnými zárodky i vajíčky a sporami parazitů (cf. zejména Klápště et al. 1983). Životnost mosteckých studní byla proto jen krátká, jak tomu bylo také v tomto případě, kdy k zasypání došlo ještě před rokem 1300, patrně v průběhu poslední čtvrtiny 13. století. Vznik studny lze přitom klást do doby po vyměření parcely domu čp. 226, tedy po polovině 13. století (cf. Klápště 1992).

Vedle již citované zmínky o účasti příslušníků mostecké měšťanské rodiny na pouťích do Svaté země a do Říma (1284: *RBM II*, č. 1329, s. 574), tak získáváme další pozoruhodný doklad kontaktů se vzdáleným poutním místem, v tomto případě Santiagem da Compostella, již v prvních desetiletích existence lokačního města.

12. Praha, Staré Město, Rybná ulice: Při archeologickém výzkumu parcely domu čp. 682/I byl v roce 1992 objeven vedle dalších nálezů také středověký poutní odznak. Místo nálezů se nacházelo ve východní části parcely, která měla podle výsledků výzkumu spíše hospodářský charakter. Souvrství navážek zde vyplňovalo mírnou depresi v geologickém podloží. Odznak pochází z hořejších partií souvrství a byl doprovázen relativně bohatým souborem nálezů keramiky. Zjištěna zde byla příměs starších střepů ze 13. století, převažovala však keramika z výrazně ostřeného materiálu s příměsí slídy, charakteristická pro pražskou hrnčířskou produkci 14. století. Podle nejmladších chronologicky využitelných prvků, rozhodujících pro datování vzniku vrstvy, lze její uzavření klást na skloněk 14. století (Dragoun 1995).

Nalezený poutní odznak je dvoustranný, vyrobený ze slitiny olova a cínu. Výška odznaku je 43 mm. Jeho tvar je složen z obdélníkové plochy o rozměrech 28×22 mm, z níž vyrůstá další část, jevící se jako trojúhelníkový štít, doprovázený po stranách dvěma věžičkami. Po stranách obdélníkové destičky jsou rozmístěna čtyři očka pro upevnění. Na líci destičky jsou vyobrazeny v reliéfu v pravé polovině tři korunované postavy, nesoucí dary (první postava zprava drží v pravé ruce před tělem nějaký kulovitý předmět. Oděv všech tří králů je naznačen schematizovaným řasením v přímých liniích, koruny zakončují trojice bobulí. V levé části obrazu je umístěna sedící P. Marie, s poněkud komplikovanější uspořádaným řasením roucha a korunou, z níž vybíhá trojice liliových trojlístů. Hlavu P. Marie lemují kruhová svatozář. Mezi P. Marií a třemi králi stojí na téže lavici, na níž P. Marie sedí, postava dítěte Krista. Roucho má řaseno svislými, rovnými záhyby, kolem hlavy je vyznačena svatozář. Celá kompozice je uspořádána tak, že hlavy všech pěti postav jsou vlastně seřazeny v jedné rovině. Hlavní výjev na obdélníkové destičce doplňuje již zmíněný náznak architektury, vyjádřené dvojicí štíhlých věžiček, které mají prolomením vyznačena okna a plastickým rýhováním zastřešení. Ve střední části, tvořené prolamovaným troj-

úhelníkovitým štítem, z něhož vybíhá symbol kříže (v současném stavu je tato část poškozená a ohnutá), je znázorněna polopostava anděla. Rub odznaku je plasticky šikmo mřížkován a vedle toho vybaven výrazněji vystupujícími žebry, která zdůrazňují tektoniku tvaru odznaku.

Z ikonografického provedení odznaku je zřejmé, že se jedná o scénu Klanění tří králů. Kult tří novozákonních králů – Kašpara, Melichara a Baltazara byl spojen s Kolínem nad Rýnem, do jehož dómu byly v roce 1164 přeneseny z Milána jejich údajné ostatky. Ještě ve 12. století se součástí tohoto kultu stala také výroba poutních odznaků. Tyto nejstarší románské odznaky byly poměrně velké (25–32 cm<sup>2</sup>), s vyobrazením scény Klanění obohaceným o postavu anděla v architektonické části líce a s postavou Ježíška umístěnou vlevo od P. Marie, tedy na okraji výjevu (představitelem této varianty je např. odznak z Wrocławu, byť pochází až z nálezového kontextu 3. čtvrtiny 13. století – cf. Kaźmierczyk 1966, obr. 71/4, 294, 305; Mlynarska-Kaletynowa 1992, 54). Gotické odznaky ze 13. století byly výrazně menší (plocha kolem 12 cm<sup>2</sup>), postava anděla již zmizela a figura Ježíška se přesunula napravo od P. Marie, tedy mezi ni a tři krále. Další vývoj pak směřoval k odznakům jednostranným, výrazněji prolamovaným. Figury nabývají propracovanějších rysů a gest – s prvním králem klečícím a druhým, který rukou ukazuje na betlémskou hvězdu nad hlavou P. Marie.

Odznak nalezený v Praze stojí tedy někde na rozhraní vývoje od románských odznaků k odznakům gotickým. Ke starším variantám jej řadí oboustrannost provedení i znázornění polopostavy anděla. Naopak velikostí (asi 11 cm<sup>2</sup>) a umístěním postavy Ježíška mezi P. Marii a trojici králů se již hlásí k odznakům gotickým. Gotice odpovídá i pojednání drapérie oděvu, byť velmi jednoduché a statické. Vznik odznaku lze tedy s velkou pravděpodobností hledat v průběhu 13. století (Meyer-Wurmbach 1964, Köster 1972, Dragoun 1995).

Za jakých okolností se poutní odznak z Kolína nad Rýnem ocitl v sídlištní vrstvě na Starém Městě pražském na parcele v Rybné ulici, kde jej doprovázel nálezový kontext 14. století, to nelze samozřejmě zjistit. K uložení do země mohlo dojít již ve 13. století a do mladší vrstvy 14. století se dostal sekundárně, ale nelze vyloučit ani opačnou možnost pozdního uložení po více než sto letech od vzniku odznaku (Dragoun 1995).

13. Děčín, Mariánská louka: Při záchranném výzkumu v červnu 1996 byl v areálu zaniklého středověkého města (cf. Velínský 1991) dokumentován nelegálně provedený stavební výkop při rekonstrukčních pracích na koupališti. Ve výhazu zeminy z výkopu, tedy bohužel již mimo původní nálezový kontext, byl pomocí detektoru kovů zjištěn drobný, reliéfně zdobený terčík ze slitiny olova s příměsí cínu. Lze tedy pouze přibližně určit místo, z něhož terčík pochází a konstatovat, že byl uložen v sídlištním souvrství, které se vytvořilo během existence středověkého města v poslední třetině 13. až počátku 2. poloviny 14. století v prostoru zástavby jihovýchodně od kostela P. Marie se hřbitovem a jižně od centrálního veřejného prostranství města – náměstí.

Kruhový terčík o průměru 30 mm byl zhotoven odlitím do formy. Líc je zdoben reliéfně. V jeho středu je umístěna šestipaprscitá hvězda, jejíž jednotlivé paprsky jsou štíhlé, lehce vřetenovitého tvaru, nejširší zhruba ve středu délky, ke středu hvězdice i ke špičkám se zužují. Do plochy mezi paprsky jsou vloženy vrcholem do středu orientované trojúhelníky. Po obvodu terčíku je umístěn opis. Z pozadí plasticky vystupující gotická majuskulní písmena o výšce asi 4 mm jsou rozmístěna v ne zcela pravidelných odstupech. Opis zní: AVE.MARIA.ORA+. Zadní strana terčíku je hladká, opatřená úchytkou – poutkem s kruhovým otvorem.

Pokud jde o interpretaci výzdoby terčíku, výklad nečiní větší potíže. Opis je počátkem latinského textu modlitby k P. Marii. S mariánskou symbolikou souvisí zjevně i zobrazení hvězdy. Bohorodička byla totiž často adorována právě v této podobě. Proslulý latinský hymnus z 9. století *Ave, maris stella, Dei mater alma* využil dokonce podobnosti Mariina jména se slovem *mare*, a tak vzniklo velmi frekventované oslovení P. Marie „*mořská hvěz-*



do“: Obliba uvedeného hymnu ve vrcholném středověku byla značná: svědčí o tom nejen parafráze původního latinského textu, ale také celá řada variant v přebásnění do národních jazyků (ke středověké latinské poezii naposledy Vidmanová 1995, k poezii v národních jazycích obecně Spunar 1995, ke staročeským textům Lehár 1990).

Projevy mariánské duchovní lyriky tak byly zprostředkovány i laické křesťanské obci a pronikaly do širokého povědomí. Vliv na šíření mariánské kultury mělo jistě také působení reformovaných mnišských řádů premonstrátů a cisterciáků (k tomu obecně např. Le Goff 1991). Ve sledovaných souvislostech připomeňme, že od Děčína ani ne 50 km vzdálený hornolužický konvent cisterciacek, založený roku 1248, obdržel jméno Marienstern, latinsky *Stella Mariae* (Magirus–Seifert 1982). Propagátory mariánské úcty ve městech vrcholného středověku se stali především příslušníci mendikantských řeholí, minoritů a dominikáni, a jak dokládá i tento nálezný, začala postupovat každodenní život věřících (obecně opět Le Goff 1991 či Seibt 1987, pro české poměry např. Spunar 1987).

Kruhový terčík je opatřen zezadu jediným očkem, nemá tedy zcela standardní podobu poutního odznaku. Mohl být samozřejmě – nejspíše přišitím – upevněn na oděv či pokrývku hlavy, ale dost možná měl i praktickou funkci a sloužil jako knoflík, spínající nejspíše svrchní plášť bez rukávů. Ten byl především oblíbenou součástí ženského oděvu. Podle výpovědi ikonografických pramenů (deskové malířství, iluminace v rukopisech, plastika) se móda pláště, sepnutého pod hrdlem knoflíkem či sponou, začala v našem prostředí uplatňovat v průběhu 1. poloviny 14. století. Četné příklady lze nalézt v ilustracích tzv. Velislavovy bible, před polovinou 14. století vznikl také cyklus deskových maleb Vyšebrodského oltáře, kde se zmíněný módní prvek uplatnil na šatu P. Marie ve scéně Zvěstování atd. (cf. např. Pešina 1970, 1984 a 1987, Kutal 1972 a 1984, Stejskal 1984). Zpočátku byl tento spínací prvek drobný, v průběhu 2. poloviny 14. století se však stává stále nápadnějším, takže zejména v období tzv. krásného slohu na konci 14. století bylo jeho provedení velmi dekorativní.

Z tohoto hlediska děčínský terčík odpovídá svou velikostí spíše poměrům před polovinou 14. století, kam se hlásí také provedení písma (za posouzení popisu terčíku z paleografického hlediska jsem zavázán H. Pátkové). Takovéto datování je rovněž v souladu s náleznou situací na Mariánské louce v Děčíně.

Terčík byl zhotoven z kovu, jehož cena nebyla až tak vysoká, odlitím do kadlubu. Zvolená technologie umožňovala reprodukovat výrobek ve velkém počtu exemplářů: jen tak se výroby vyplatila investice, vložená do pořízení formy. Vzhledem k poměrně dobré výtvarné úrovni terčíku a zejména kvalitnímu provedení písma lze předpokládat, že autorem předlohy pro formu byl kvalifikovaný řemeslník – zlatník či dokonce specializovaný výrobce mincovních razidel či pečetidel. Výroba většího počtu terčíků vyžadovala ovšem také odbyt. Největší poptávka po podobných předmětech byla na lokalitách zvláště výrazně spojených s náboženským kultem světců – na poutních místech.

Terčík – knoflík s výzdobou mariánskou symbolikou, nalezený v Děčíně, lze tedy s velkou pravděpodobností interpretovat jako poutní odznak, byť neměl specifickou podobu plakety. Zatím nevyřešeným problémem zůstává identifikace poutního místa, z něhož byl přenesen. Významnějších míst mariánské kultury je po křesťanské Evropě rozesteto několik desítek – od katalánského Montserratu přes poutní místa francouzská (namátkou Rocamadour, Boulogne-sur-Mer, Chartres), anglická (Walsingham), italská (římská bazilika Santa Maria Maggiore, ale od roku 1295 také Loreto u Ancony), ve střední Evropě byly nejznámějšími středisky švýcarský Einsiedeln či rakouský Marizell atd.

Kult P. Marie v podobě *Stella maris* se dle literatury (Rocacher 1979 – za informace o této práci děkuji H. Pátkové) uplatnil např. ve francouzských poutních místech Rocamadour (přesto, že leží ve vnitrozemí), v Boulogne-sur-Mer a zejména v Tombelaine v těsném sousedství známějšího normanského poutního místa Mont-Saint-Michel. Dosud známé poutní odznaky z těchto míst ovšem vyhlížejí zcela jinak (cf. Forgeais 1863 a zejména Bruna 1996). V dostupných katalozích ze západní Evropy (Forgeais 1863, Köster 1972

a 1984, Mitchiner 1986, Spencer 1990, Beuningen–Koldewej 1993, Bruna 1996) se nepodařilo nalézt žádný poutní odznak, s nímž by bylo možné děčínský terčík identifikovat.

Lákavá zůstává nadále možnost, identifikovat odznak s blízkým hornolužickým Mariensternem, byť doklady o klášterním poutním místě Rosenthal (lužickosrbsky Róžant) pocházejí až z pozdního středověku (cf. Boháč 1996) a o žádných poutních odznacích odtud není nic známo. Snad právě zveřejnění nálezu napomůže při dalším pátrání.

O odznaku tedy zatím víme jen tolik, že byl vyroben někdy v 1. polovině 14. století v některém z mariánských poutních míst, odtud byl přinesen do Děčína a za blíže neznámých okolností se s nepřilíh velkým časovým odstupem – město na Mariánské louce zaniklo nedlouho po polovině 14. století – ocitnul v sídlištním souvrství v blízkosti kostela P. Marie. Mohla by zde samozřejmě být také určitá souvislost se zánikem tohoto kostela, který zánik sídliště přežil ještě o několik desetiletí. V tomto případě by bylo možné, obdobně jako tomu bylo u nálezu v Olomouci, uvažovat o původním uložení odznaku přímo v kostele (k děčínskému odznaku cf. také Velímský 1997).

14. Jindřichův Hradec, hrad: V prostorách tzv. Španělského křídla hradu zjistil výzkum T. Durdíka vývoj zástavby v prostoru původního raně gotického parkánu, kam byly v 15. století vloženy nejprve dřevěné stavby provizorního charakteru, předcházející začlenění tohoto prostoru do pozdně gotického paláce. Z vrstvy, pro kterou stavba pozdně gotického paláce představuje rovněž *terminus ante quem*, pochází také unikátní nález cínového poutnického odznaku (Durdík 1988, 10–12 a obr. 17). Prolamovaný kruhový terčík o průměru 44 mm nese ve středové části obraz ženské postavy s hlavou zahalenou v roušku, která drží na obou rukou po dítěti. Není pochyb, že jde o ikonograficky velmi frekventovaný motiv sv. Anny samotřetí. Dvě drobné figury po stranách, klečící v prosebném gestu se sepjatýma rukama, reprezentují dvojici, snad manželský pár, který se ke světicí obrací o pomoc. Podstatně větším problémem je zčásti nečitelný opis, umístěný po obvodu terčíku. Většina písmen je oddělena křížky, jde tedy nejspíše o zkratky. Možné, patrně však nikoliv zcela jednoznačně čtení opisu navrhl H. Pátková, již jsem za pomoc velmi zavázán: S+A+MT+S+M+S+...AV..+IEM+PONE..., což by bylo možné interpretovat jako Sancta Anna MaTer Sanctae Mariae S?...AV.. IESuM PONEns (neodpovídá ovšem zcela publikované kresbě odznaku, která je samozřejmě již také určitou interpretací – k dalšímu vyjasnění bude třeba pracovat s originálem odznaku). Písmo opisu odpovídá svým charakterem datování vzniku odznaku do 15. století. K původu odznaku lze těžko něco říci. Kult sv. Anny byl v pozdním středověku velmi rozšířen, také v našem prostředí jsou doložena svatoannenská bratrstva, v jižních Čechách např. v Českém Krumlově. Otázku, ze kterého poutního místa odznak pochází, musíme nechat otevřenou.

Čtrnáct v tomto příspěvku uvedených středověkých poutních odznaků z českých zemí (započteme-li mezi ně také odznak z Kutné Hory se světským – hornickým námětem) nepochybně nevyčerpává veškeré bohatství zejména starších sbírkových fondů regionálních muzeí. Navíc se objevují nové nálezy: o dvou z nich bylo referováno na 29. konferenci archeologů středověku v Prachaticích (J. Bláha informoval o novém olomouckém nálezu poutního odznaku z 1. poloviny 14. století, který pochází z Kreuzbühren u Marburgu, P. Kouřil–D. Prix–M. Wihoda pak upozornili na nález keramické reliéfně zdobené tzv. Menassovy ampule, představující poutní suvenýr egyptského původu, k němuž došlo na hradě Rychleby). Přesto lze na základě analýzy tohoto nevelkého souboru nálezů dospět k určitým zevšeobecňujícím závěrům.

Patrně nikoliv náhodně se u nás objevují poutní odznaky ve 13. století. Souvisí to jistě s celkovými proměnami duchovního klimatu na počátku vrcholného středověku, kdy křesťanství začalo v daleko větší míře prostupovat každodenní život všech společenských vrstev. Ještě markantnější je sepětí všech nálezů 13.–1. poloviny 14. století s městským prostředím: pro obyvatelstvo měst představovaly širší geografické horizonty již samozřejmě součástí společenského vědomí: základem byly hospodářské zájmy, vyžadující přímé či zprostředkované obchodní kontakty i se značně vzdálenými místy, ale prostorová mobi-

lita mohla nabývat také dalších a různorodějších forem styků osobních, společenských, vzdělávacích, kulturních atd.

Zájem o středověká poutní místa zahrnoval nejprve známá západoevropská centra kultu svatých (Santiago da Compostella, Bari, Řím, Cáchy, Kolín nad Rýnem), k nimž se ale záhy přidružil blízký Krakov: čtveřice nálezů poutních plaket se sv. Stanislavem představuje výmluvné svědectví obliby tohoto světce v našem prostředí.

Zatím bez hmotného dokladu zůstávají počátky organizované úcty k nejstarším českým národním světcům (sv. Ludmila, sv. Václav, sv. Vojtěch). Nálezy poutních odznaků dokumentují až aktivity z doby po polovině 14. století, u jejichž zrodu stála osobnost krále a císaře Karla IV. (velikonoční poutě u příležitosti vystavování říšských relikvií na Novém Městě pražském, rozvíjení kultu sv. Prokopa na Sázavě a v nově založeném klášteře v Emau-zích).

Pokud to znalost nálezových okolností umožňuje, lze alespoň v některých případech také dokumentovat způsob zacházení s poutními odznaky, odrážející některé ze zvyklostí a pověr, které se k těmto předmětům vázaly. Až překvapivě doposud z našeho prostředí chybí jednoznačný doklad uložení odznaků se zemřelým do hrobu (tuto možnost lze předpokládat jedině u mikulášského odznaku z Olomouce). Naopak doloženo je jejich ukládání do obydlí (zaniklé sídliště u Černé Hory, Hradec Králové), mající patrně zabezpečit domácnost a její příslušníky, či do studny (Most), opět motivované přáním uchránit dobrou a zdravou pitnou vodu. U nálezů z Olomouce a Děčína nelze vyloučit možnost primárního uložení odznaků v kostele.

Další vývoj postojů úcty ke svatým, k relikviím a dalším devocionáliím, mezi něž poutní odznaky patří, ovlivnil v českých zemích zjevně nástup husitství, jehož věrouka se s těmito projevy rozešla, takže se nadále udržely pouze v prostředí katolické církve. Zásadní změnu a další výrazný rozmach zbožných poutí pak přinesla teprve protireformace, což ovšem představuje již zcela jiný a samostatný okruh problematiky.

#### Přehled nálezů středověkých poutních odznaků z českých zemí

Naleziště	Nálezový kontext	Světec	Místo původu	Doba zhotovení
Olomouc	vrstva	sv. Mikuláš 13./14. stol. – hrob?	Bari	12./13. stol.
Most	studna	sv. Jakub po pol. 13. stol.	Santiago	polovina 13. stol.
Praha-Staré město, Rybná ulice	vrstva konec 14. stol.	Tři králové	Kolín n. Rýnem	13. stol.
Černá Hora, okr. Blansko	zahl. obydlí 2. pol. 13. stol.	sv. Stanislav	Krakov	po r. 1253
Hradec Králové Pražské předměstí	zahl. obydlí	sv. Stanislav	Krakov	po r. 1253
Děčín, Mariánská louka	vrstva konec 13.– 1. pol. 14. stol.	P. Marie	(Marienstern?)	1. pol. 14. stol.
Praha	?	sv. Petr	Praha-Nové Město, kaple Božího těla	2. pol. 14. stol.
Králův Dvůr u Berouna	?	sv. Prokop	Sázava? Praha-Emauzy?	2. pol. 14. stol.
Jinolice, okr. Jičín	?	sv. Prokop	Sázava? Praha-Emauzy?	2. pol. 14. stol.– 16. stol.
Jindřichův Hradec	vrstva	sv. Anna	?	15. stol.
?	?	sv. Barbora	Kutná Hora	konec 14.–16. stol.

## **Prameny a literatura**

- BEUNINGEN, VAN H. J. E.–KOLDEWEIJ, A. M., 1993: Heilig en Profaan, 1000 Laatmiddeleeuwse Insignes uit de collectie H. J. E. van Beuningen, Rotterdam Papers 8, A contribution to medieval archaeology. Rotterdam.
- BLÁHA, J., 1984: Časněslovenská osada v Olomouci a počátky řemeslnicko-kupeckého podhradí, *Archaeologia historica* 9, 133–146.
- 1991: Nález poutního odznaku sv. Mikuláše v Olomouci, in: Václavu Burianovi k 17. 7. 1991, Olomouc, 1–8, obr. 1–2.
- 1995: Olomouc – příspěvek ke kulturní historii pozdněstředověkých měst, in: *Kultura średniowiecznego Śląska i Czech. Miasto, Wrocław*, 29–39.
- BLÁHOVA, M., 1997: Možnosti a formy cestování ve středověkých Čechách a jejich odraz v soudobé historiografii, in: *Cesty a cestování v životě společnosti, Acta Universitatis Purkynianae, Philosophica et historica III, Studia historica II, Ústí nad Labem*, 39–53.
- BOHÁČ, Z., 1996: Die Zisterzienserklöster in der Lausitz und ihre Beziehung zu den böhmischen Ländern, Cîteaux, commentarii cistercienses, *Révue d'histoire cistercienne* 47, 105–114.
- Böhmisch Kamnitzer Stadtbuch: Das älteste Böhmisch Kamnitzer Stadtbuch, ed. A. Horcicka, Prag 1915.
- BRUNA, D., 1991: Les enseignes de pèlerinage et les coquilles Saint-Jaques dans les sépultures du Moyen Age en Europe occidentale, *Bulletin de la Société nationale des Antiquaires de France*, 178–190.
- 1996: Enseignes de pèlerinage et enseignes profanes. Catalogue d'exposition, Musée national du Moyen Age – Thermes de Cluny. Paris.
- CDB: Codex diplomaticus et epistolaris regni Bohemiae, T. I, ed. G. Friedrich, Pragae 1907; T. IV.1, ed. J. Šebánek J.–Dušková, S., 1962, Pragae; T.V. 1, ed. J. Šebánek–S. Dušková, Pragae 1974.
- DRAGOUN, M., 1996: Církevní kalendář přemyslovských Čech a některé aspekty jeho vlivu na život soudobé společnosti, in: *Historie 1995. Celostátní studentská vědecká konference Ostrava 27.–29. 11. 1995, Ostrava*, 27–43.
- DRAGOUN, Z., 1995: Poutní odznak z Kolína nad Rýnem z výzkumu v Rybné ulici na Starém Městě pražském, *Archaeologia historica* 20, 491–495.
- DURDÍK, T., 1988: Deset let archeologického výzkumu hradu v Jindřichově Hradci. Zpravodaj oboru památkové péče 1988/BI, České Budějovice.
- FORGEAIS, A., 1862–1866: Collection de plombs historiques trouvés dans la Seine I–V. Paris.
- HAASIS-BERNER, A., 1994: Hörner aus Keramik-Wallfahrtsdevotionalien oder Signalhörner?, *Zeitschrift für Archäologie des Mittelalters* 22, 15–38.
- 1997: St. Jodokus in Konstanz. Zu einem neugefundenen Pilgerzeichen, in: *Archäologie im Internet, Institut für Ur- und Frühgeschichte der Universität Freiburg*, 7 str. textu, 3 obr.
- HOMOLKA, J., 1974: Studie k počátkům krásného slohu v Čechách. Praha.
- HRUBÝ, V.–SIGL, J., 1996: Poutní odznak s vyobrazením sv. Stanislava z výzkumu v Hradci Králové, *Archaeologia historica* 21, 7–15.
- CHARVÁT, P., 1996: Pouti ke svatým místům ve středověké Evropě, *Dějiny a současnost* 18, č. 4/96, 5–8.
- 1996a: Kolínsko, Čechy a Francie v době románské (10.–12. století), in: *Práce muzea v Kolíně společenskovědní řada* 6, Kolín, 207–216.
- JARITZ, G.–SCHUH, B. ed., 1992: Wallfahrt und Alltag in Mittelalter und früherer Neuzeit, *Veröffentlichungen des Instituts für Realienskunde des Mittelalters und der frühen Neuzeit* 14, Wien.
- JÖCKLE, C., 1997: Slavná poutní místa. Praha–Kostelní Vydří.
- KAŹMIERCZYK, J., 1966: Wrocław lewobrzeżny we wczesnym średniowieczu I. Wrocław–Warszawa–Kraków.
- KLÁPŠTĚ, J., 1992: La coquille de pèlerin de Most, in: Frolík, J.–Klápště, J.–Smetánka, Z.–Žegklitz J., *L'archéologie et la culture spirituelle du Moyen Age, Památky archeologické* 83, 154–159, 170–173.
- KLÁPŠTĚ, J.–VELÍMSKÝ, T., 1979: Most, in: *Archeologie a uhlí, 25 let expozitury Archeologického ústavu ČSAV v Mostě, Most*, 21–23.
- KLÁPŠTĚ, J. et al., 1983: Studie o středověké studně z Mostu, *Památky archeologické* 74, 443–526.
- KOENIGSMARKOVÁ, H., 1980: Středověké poutní odznaky ze sbírek UPM, in: *Sborník statí na počest 60. výročí narození PhDr. Dagmar Hejdové, CSc., Acta Uměleckoprůmyslového muzea Praha* 15, Commentationes 2, Praha, 54–71.
- Kosmova kronika: *Kosmova kronika česká*, ed. M. Bláhová–Z. Fiala, Praha 1975.
- KÖSTER, K., 1972: Mittelalterliche Pilgerzeichen und Wallfahrtsdevotionalien, in: *Rhein und Maas. Kunst und Kultur 800–1400, Köln*, 146–160.
- 1983: Pilgerzeichen und Pilgermuscheln von mittelalterlichen Santiagostraßen. Ausgrabungen in Scheswig – *Berichte und Studien* 2. Neumünster.
- 1984: Mittelalterliche Pilgerzeichen, in: *Wallfahrt kennt keine Grenzen, München–Zürich*, 203–218.
- KUTAL, A., 1972: *České gotické umění*. Praha.
- 1984: *Gotické sochařství*, in: *Dějiny českého výtvarného umění I. I*, Praha, 216–283.
- LASSUS, J., 1971: *Raně křesťanské a byzantské umění*. Praha.
- LE GOFF, J., 1991: *Kultura středověké Evropy*. Praha.

- LEHÁR, J., 1990: Česká středověká lyrika. Praha.
- LE ROY LADURIE, E., 1975: Montailou, village occitan de 1294 á 1324. Paris.
- MAGIRIUS, H.–SEIFERT, S., 1982: Kloster St. Marienstern. Leipzig.
- MAJKOWSKI, J., 1932: Plaketa z XIII.století, ražená ke cti sv. Stanislava, krakovského biskupa a mučedníka. Příspěvek ke studiu kultu sv. Stanislava ve středověku, Numismatický časopis československý 8, 87–103, tab. VII.
- MÄRTENSSON, A. et al., 1980: St. Stefan in Lund. Ett monument ur tiden, in: Gamla Lund Förening för bevarende av stadens minnen. Årskrift 62, Lund.
- MĚŘÍNSKÝ, Z., 1990: Znaleziško ołowianej plakiety ze św. Stanisławem w Černéj Horze, in: Czechańskie studia muzealne 2, Ciechanów, 139–141.
- MEYER-WURMBACH, E., 1964: Kölner „Zeichen“ und „Pfennige“ zu Ehren der heiligen drei Könige, Kölner Domblatt 23–24, 205–292
- MISCHKE, W., 1985: Wizualne świadectwo zjednoczeniowej roli kultu św.Stanislawa i jego hipotetyczne źródła, Sprawozdania Poznańskiego towarzystwa przyjaciół nauk, wydz. nauk o sztuce 103, 16–18.
- 1990: Pierwotny schemat ikonograficzny przedstawienia św.Stanislawa ze Szczepanowa. Krakowski odznak pielgrzymi z Czech i Moraw, in: Ciechanowskie studia muzealne 2, Ciechanów, 37–68.
- MITCHINER, M., 1986: Medieval Pilgrims and Secular Badges. London.
- MLYNARSKA-KALETYNOWA, M., 1992: Najdawniejszy Wrocław. Wrocław–Warszawa–Kraków.
- NOVOTNÝ, V., 1928: České dějiny I. 3. Čechy královské za Přemysla I. a Václava I. (1197–1253). Praha.
- 1937: České dějiny I. 4. Rozmach české moci za Přemysla II. Otakara (1253–1271). Praha.
- OHLER, N., 1986: Reisen im Mittelalter. München–Zürich.
- PEŠINA, J., 1984: Desková malba, in: Dějiny českého výtvarného umění I. 1, Praha, 354–97.
- 1987: Mistr Vyšebrodského cyklu. Praha.
- PEŠINA, J. et al., 1970: České umění gotické 1350–1420. Praha.
- PETRÁŇ, J. et al., 1985: Dějiny hmotné kultury I. 1–2. Praha.
- Pokračovatelé Kosmovi: Pokračovatelé Kosmovi, ed. M. Bláhová–Z. Fiala, Praha 1974.
- PROCHÁZKA, R.–ŠTROF, A., 1983: Příspěvek k osídlení Bořitova a Černé Hory na Blanensku, Vlastivědný věstník moravský 35, 55–56.
- RBM: Regesta diplomatica nec non epistolaria regni Bohemiae et Moraviae, T. II, ed. J. Emler, Pragae 1882.
- RITTERSHOFER, K.-F., 1996: Fernreisen im späten Mittelalter. Zu einigen neuentdeckten Pilgerzeichen aus süddeutschen Befunden, nepubl. text přednášky, 2. Deutscher Archäologen-Kongress, Leipzig 30. 9.–4. 10.1996.
- ROCACHER, J., 1979: Rocamadour et son pèlerinage I–II. Paris.
- RYDBECK, M., 1955: Grav 301 vid dominikanerklostret i Hälsingborg, in: Kring Kärnan 6. Hälsingborgs museum publikation, Hälsingborg, 79–93.
- SEIBT, F., 1987: Glanz und Elend des Mittelalters. München.
- 1997: Cesty svatého Vojtěcha, in: Cesty a cestování v životě společnosti, Acta Universitatis Purkynianae, Philosophica et historica III, Studia historica II, Ústí nad Labem, 25–38.
- SIGL, J.–VOKOLEK, V., 1994: Výzkum středověkého sídliště na stavbě budovy České národní banky v Hradci Králové, Zpravodaj muzea v Hradci Králové 20, 86–95.
- SOUCHOPOVÁ, V.–NOVOTNÝ, B., 1974: Záchranný výzkum středověké služebné osady u Černé Hory (okr. Blansko), Přehled výzkumů AÚ Brno 1973, 82–84.
- 1975: Záchranný výzkum středověké osady u Černé Hory, Sborník Okresního vlastivědného muzea v Blansku 6–7, 73–74.
- SPENCER, B., 1990: Pilgrim Souvenirs and Secular Badges. Salisbury Museum Medieval Catalogue, Part 2. Salisbury.
- SPUNAR, P., 1987: Kultura českého středověku. Praha.
- SPUNAR, P. et al., 1995: Kultura středověku. Praha.
- Stadtbuch von Dux: Der Stadtbuch von Dux 1389, ed. K. Kochmann, Prag 1941.
- STARÁ, D., 1988: K českým středověkým poutním odznakům, Časopis Národního muzea – řada historická 157/3–4, 140–148.
- STEJSKAL, K., 1984: Počátky gotického malířství, in: Dějiny českého výtvarného umění I. 1, Praha, 284–310.
- VELÍMSKÝ, T., 1991: Město na louce. Archeologický výzkum na Mariánské louce v Děčíně 1984–1989. Děčín.
- 1992: Ke vzniku maštovského územního a majetkového celku, Muzejní a vlastivědná práce 30 – Časopis společnosti přátel starožitností 100, 156–169.
- 1992a: Zur Problematik der Stadtgründung des 13. Jahrhunderts in Kynšperk nad Ohří (Königsberg), Památky archeologické 83, 105–148.
- 1996: Entstehung des Besitzes in Maštov (Nordwestböhmen) und die Umstände seiner Schenkung an das Zisterzienserkloster in Waldsassen, Citeaux, Commentarii cistercienses. Révue d'histoire cistercienne 47, 205–215.

- 1997: Archeologický příspěvek ke studiu duchovní kultury v českých městech vrcholného středověku, in: Život v archeologii středověku, sborník příspěvků věnovaných Miroslavu Richterovi a Zdeňku Smetánkovi, Praha, 650–653.
- VIDMANOVÁ, A., 1995: Středověká latinská literatura, in: Sounar, P. et al., Kultura středověku, Praha, 115–133.

## Zusammenfassung

### Zu den Funden der mittelalterlichen Pilgerzeichen aus den böhmischen Ländern

Im Einleitungsteil befaßt sich der Beitrag mit der Problematik der Pilgerfahrten, die ein bedeutsames Sozial- und Kulturphänomen im Leben der mittelalterlichen Gesellschaft im christlichen Europa darstellten. Den Reflex dieses Phänomens finden wir in unterschiedlichen Formen auch in der materiellen Kultur, namentlich in archäologischen Funden. Zu den häufigsten Funden dieser Art gehören die Pilgerzeichen, die aus verschiedenen Materialien, vor allem jedoch aus Metallgemischen mit dem Blei- und Zinngehalt, verfertigt wurden.

In den böhmischen Ländern registriert dieser Beitrag 14 Funde der Pilgerzeichen. Wir nehmen jedoch an, daß mit der wachsenden Aufmerksamkeit, die dieser Problematik gewidmet ist, die Anzahl der Funde sicherlich verhältnismäßig rasch größer wird (bereits in der Konferenz in Prachatice wurde weitere zwei Pilgerzeichen in den Beiträgen von J. Bláha und P. Kouřil–D. Prix–M. Wihoda vorgestellt). Die Pilgerzeichen stammen aus dem verhältnismäßig breiten Zeitabschnitt seit der Wende des 12.–13. Jhs. bis 16. Jh. Sie belegen Besuche der berühmten westeuropäischen Wallfahrtsorte (Bari, Santiago da Compostella, Köln am Main), aber auch Pilgerfahrten zum Grab des beliebten mitteleuropäischen Heiligen, des Hl. Stanislaus, im polnischen Krakau. Nicht alle Wallfahrtsorte können nach den Pilgerzeichen sicher identifiziert werden (das Pilgerzeichen mit dem Symbol der Heiligen Jungfrau aus Děčín oder das Pilgerzeichen mit der Hl. Anna aus Jindřichův Hradec).

Seit dem 14. Jh. finden wir auch Nachweise über Wallfahrten im böhmischen heimischen Milieu. Es handelt sich vor allem um das berühmte Zeichen aus Prag, den materiellen Zeugen der Bemühungen des Kaisers und Königs Karl IV., die kulturelle Bedeutung dieser Stadt durch die Organisation der Osterwallfahrten zu bekräftigen, bei denen auch die Sammlung der Reichsreliquien ausgestellt wurde. Weitere Pilgerzeichen sind mit dem Kult eines der Landesheiligen, des Hl. Prokop und vielleicht auch mit der Tätigkeit der religiösen Kongregationen verbunden, die in den böhmischen Städten im Hochmittelalter entstanden (das Pilgerzeichen mit der Hl. Barbora, das vermutlich aus Kutná Hora stammt, möglicherweise auch das Pilgerzeichen mit der Hl. Anna aus Jindřichův Hradec).

### Abbildungen:

1. Beispiele der möglichen Pilgerandenken: 1 – Monza, Kathedralschatz – Silberampel für das Weihöl aus dem Heiligen Land, Anfang des 7. Jhs. (nach Lassus 1971), 2 – keramische Signalhörner, das mittelalterliche Pilgersouvenir aus Aachen (nach Haasis-Berner 1994), 3 – Most, die Hl. Barbora – kleine keramische Plastik, Fund aus der Forschung von J. Klápště, 4 – Děčín-Mariánská louka, Silberring mit der Inschrift. 1–2 – verkleinerte Reproduktionen, 3 – Zeichnung H. Velímská, 4 – Zeichnung H. Jonášová.
2. Mittelalterliche Pilgerzeichen aus der böhmischen Ländern: 1 – Olmütz, der Hl. Nikolaus, 2 – Most, die Muschel des Hl. Jakob, 3 – Prag, Rybná-Str. – Anbetung der Heiligen drei Könige, 4 – Hradec Králové, der Hl. Stanislaus, 5 – Děčín-Mariánská louka, die Hl. Jungfrau, 6 – Prag, der Hl. Peter und Karl IV., 7 – Králův dvůr u Berouna – der Hl. Prokop, 8 – Jinolice, Bez. Jičín, der Hl. Prokop, 9 – unbekannte Lokalität (Kutná Hora?), die Hl. Barbora, 10 – Jindřichův Hradec, die Hl. Anna, 11 – Kutná Hora, Zeichen mit dem Bergmann. Die Abbildungen wurden aus den primären Publikationen übernommen (siehe Bemerkungen im Text) und sind ungefähr in das einheitliche Maßstab überführt.

