

Bravermanová, Milena; Březinová, Helena; Hlaváček, Petr

**Soubor renesančních bot ze studny u kostela Všech svatých na  
Pražském hradě**

*Archaeologia historica*. 1998, vol. 23, iss. [1], pp. 471-492

Stable URL (handle): <https://hdl.handle.net/11222.digilib/140310>

Access Date: 16. 02. 2024

Version: 20220831

Terms of use: Digital Library of the Faculty of Arts, Masaryk University provides access to digitized documents strictly for personal use, unless otherwise specified.

# Soubor renesančních bot ze studny u kostela Všech svatých na Pražském hradě

MILENA BRAVERMANOVÁ–HELENA BŘEZINOVÁ–PETR HLAVÁČEK

Historická obuv patří mezi poměrně často dochované památky hmotné kultury, pokud však pochází z období novověku. Ve sbírkách Pražského hradu je uložen unikátní soubor kožených renesančních bot v počtu 8 celých párů, 12 půlpárů a dalších 50 fragmentů, který byl vyzvednut v roce 1925 ze studny u kostela Všech svatých. Výjimečný význam tohoto souboru spočívá především v neobvykle vysokém počtu dochovaných luxusních takto starých bot, navíc nalezených na jednom místě v prostředí, kde sídlil panovník, jeho dvůr, vysoká šlechta a církevní hodnostáři.

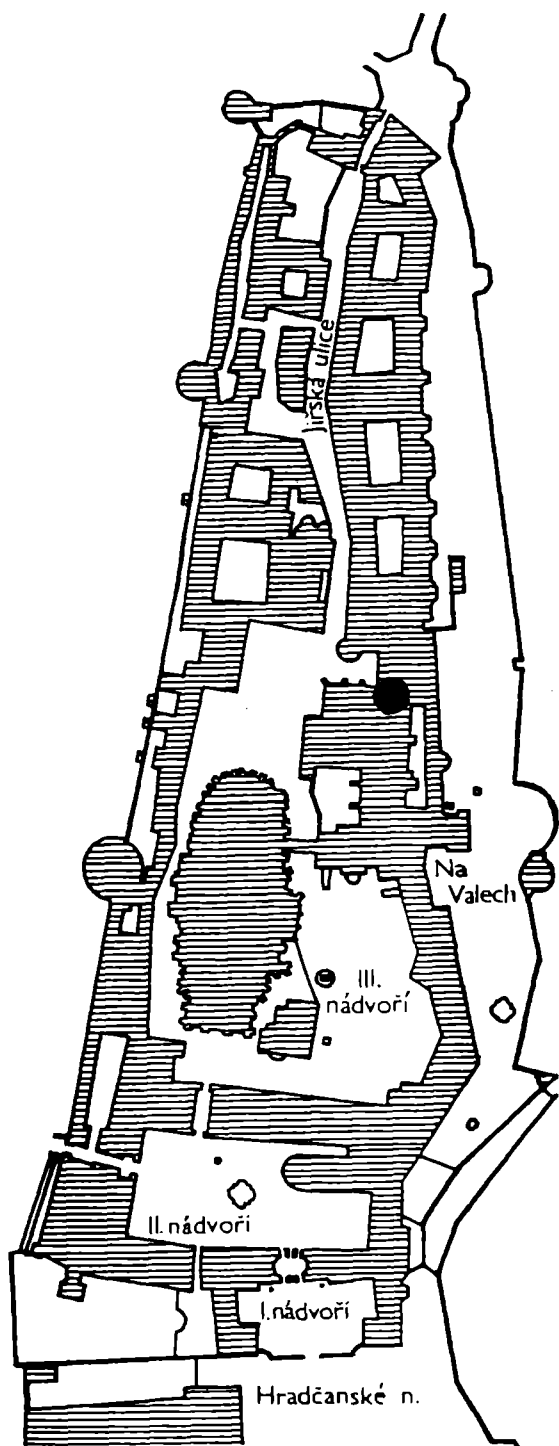
Soubor byl ze studny vyzvednut společně s dalšími předměty – textiliemi, sklem, kachli a zlatým náramkem. Všechny předměty pocházejí z období renesance. Textilie – živůtek, váček a síťka – byly nedávno odborně zpracovány, při té příležitosti byla věnována pozornost i náležovému okolnostem (Bravermanová–Kobřilová–Samohýlová 1994, 151–166). Vzhledem k tomu, že jsme se nyní opět zabývali rozбором písemných pramenů, jejich interpretací a porovnáním se stavebním průzkumem okolí studny, a vyšly přitom najevo nové skutečnosti, znovu shrňme vše, co o místě nálezů a jeho historii víme.

Studna je hluboká asi 12,6–14,5 m (údaje se různí) a nalézá se v severozápadním rohu renesančního kostela Všech svatých, u východní zdi Starého královského paláce (obr. 1). Kdy byla studna vybudována přesně nevíme, snad vznikla v souvislosti s románskou a raně gotickou stavbou královského paláce a kaple Všech svatých (Kašička–Livorová–Vilímková 1967, 54; Malá 1983, 4). V roce 1370 byla na místě románské kaple vystavěna kaple gotická a při té příležitosti zvednuta úroveň okolního terénu. Nová kaple nebyla napojena přímo na královský palác, ale byla od něj oddělena. Mezi oběma štíty šla pravděpodobně spojovací chodba. Dostavěná kaple stála na jihovýchod od naší studny.

V tomto období byla zřejmě horní část studny nastavěna a obezděna pískovcovými kvádry do výšky přibližně 1,5 m pod dnešní úroveň terénu Jiřského náměstí. Některé z kvádrů byly označeny kamenickými značkami (Fiala rkp č. 202, nedat., 4). Vzhledem k tomu, že v roce 1925, kdy došlo k průzkumu studny, nebyly nalezeny žádné předměty z nejstarších období, je možné se domnívat, že studna byla ve středověku čištěna (Fiala rkp. z 10. 7. 1925). Přístup do ní byl pravděpodobně otvorem mezi kamennými kvádry na jihovýchodní straně v dnešním suterénu. Další přístup mohl být z tehdejší úrovně terénu na Jiřském náměstí.

V předjagellonském období, snad za císaře Zikmunda, byl bezprostředně vedle studny vybudován trakt v rozsahu dnešní Staré sněmovny. K dalšímu stavebnímu zásahu v okolí studny došlo v letech 1493–1500. Tehdy byl Karlův palác přestavěn ve Vladislavský sál, kolem jehož jižní, východní a severní stěny vedl vyhlídkový ochoz. Zdá se, že v té době bylo zdívno studny vytaženo až do výšky ochozu v severovýchodním rohu paláce. Nové zdívno sestávalo z pískovcových kvádrů a navázalo na jižní polokruh vrcholně gotické studny, průměr nového oblouku byl nepatrně zmenšen. Přejít mezi vrcholně gotickým a pozdně gotickým zdívem i pozdně gotické zdívno studny válcovitého tvaru jsou dodnes patrné při pohledu dolů i nahoru dvířky do studny z Jiřského náměstí. Tato skutečnost nebyla dosud známa.<sup>1</sup> Voda ve studni mohla po této přestavbě nadále sloužit obyvatelům Pražského hradu.

V roce 1541, kdy vypukl na Malé Straně požár, který se rychle rozšířil i na Pražský



Obr. 1. Plán Pražského hradu s vyznačením polohy studny u kostela Všetech svatých.

hrad, shořely krovy, střecha a celý vnitřek gotické kaple Všetech svatých. Vyhořel však i královský palác včetně střeš Vladislavského sálu a jeho ochozu a zřítíl se pravděpodobně též dřevěný trámový strop Staré sněmovny. Pozůstatky požáru jsou ještě dnes patrné i na zdivu studny. Po této tragické události se ze studny i jejího okolí stalo smetiště a brzy i nové staveniště.

V roce 1561 povolil císař Ferdinand I. kuchaři arcivévodě Ferdinanda Hansi Pitzarovi vystavět si na pustém místě mezi palácem a vyhořelou kaplí Všetech svatých dům. Z tohoto příbytku se v podzemí dochoval renesančně zaklenutý sklep. V nejbližším okolí vyhořelé kaple však v té době stály i další domky – Jiljí de Roy, Jana Heynricha a Barbory Graczerové, na které byly v 60. a 70. letech 16. století postupně udělovány majestáty. Zástavba směrem na východ byla poměrně chaotická. Pozemky patřily především kapitule Všetech svatých, která měla na nich své děkanství, stojící při hradební zdi, a dále domek, ve kterém bydleli služebníci kostela. Na jejich pozemcích stály i domy propůjčené rodinám Žateckých a Janu Byšickému. Další příbytky na pozemcích kapituly si postavil tovaryš Mikuláš a komorník Vilém Fahrwol. Část pozemků na jihovýchod od kaple Všetech svatých patřila i Svatovítské kapitule. Zde si postavili svoje domy například nejvyšší komoří Martin Gusman a varhaníci Chrámu sv. Víta.

Značnou část jižní fronty na východě Pražského hradu zabíral Rožmberský palác, který v letech 1573–1574 nechal přestavět Vilém z Rožmberka.

Císař Ferdinand I. velmi rychle inicioval opravy vyhořelých budov. Proto došlo k několika po sobě následujícím přestavbám Sta-

rého paláce, které na místě poblíž studny vyvrcholily zaklenutím Staré sněmovny Bonifácem Wohlmudem v roce 1563. Budova byla přitom zvýšena o jedno patro. Prostor nad Starou sněmovnou byl rozdělen příčkami a v jižním konci východního průčelí byl postaven záchodový výklenek přístupný portálkem. Záchod, který je dodnes dochován, vyčníval nad část půdorysu studny (patrně například na plánu z roku 1730 uloženém v Archivu Pražského hradu Mp3, Stará sb. plánů, sign. 102, př. č. 878). Tato místnůstka byla pravděpodobně postavena tak, aby svod z ní mohl využít dochovaného půdorysu studně. V místě, kde by zdivo překáželo nově opravené zdi sněmovny, byly kvádry částečně přisekány.

V této době pravděpodobně přestala být voda ze studně používána. Zapříčinil to jistě nejen požár v roce 1541 a následná činnost související se všemi přestavbami okolních staveb, včetně postavení záchodu, ale i nově položený vodovod rozvedený po roce 1550 po celém Pražském hradě. Na Jiřském náměstí bylo navíc možno vodu čerpat i z kašny, která zde byla postavena okolo poloviny 16. století. Její základy odhalil archeologický výzkum provedený v roce 1985 (Frolík–Smetánka 1997, 205).

V roce 1579 byla zahájena na náklady sestry Rudolfa II., ovdovělé francouzské královny Alžběty, přestavba kostela Všech svatých. K jeho vysvěcení došlo o rok později, dne 20. srpna 1580. Nový renesanční kostel byl rozšířen směrem k severu a navazoval na Starý královský palác. Do své plochy pojal i naši studnu, v té době sloužící již jako odpadní jáma. Nad studnou byla založena severní zeď lodí kostela. Původní kruhový půdorys studny byl proto překlenut a přepažen cihlovou příčkou jdoucí od předělu mezi vrcholně gotickým a pozdně gotickým zděvem směrem nahoru. Tedy pouze nad částí studny šel, až do výšky druhého patra, otvor vedoucí k záchodům nad Starou sněmovnou. Tehdy, pokud již ne dříve, byla také zazděn původní přístup do studny v dnešním suterénu. Hned vedle něj byla založena zeď pod vřetenové schodiště renesančního kostela. V žádném případě však toto schodiště nešlo přímo nad studní, jak uvádí K. Fiala (Fiala rkp. z 19. 9. 1924; historie a stavební historie okolí studny zpracována v Kašička–Livorová–Vilímková 1967; Muk 1986; Kašička–Strnadová–Svoboda–Vávrová 1992).

V roce 1924 se průzkumem studny zabýval stavitel K. Fiala, jenž uvádí, že k prohlédnutí studny se dostavili hasiči, kteří se do ní spustili. Všimli si dvou zazděných otvorů (nyní se podařilo ověřit pouze jeden otvor) na východní straně v hloubce 7 m od nynějšího terénu a zasypaného dna (Fiala rkp. z 19. 9. 1924). K vyklizení studny došlo o rok později. Stavitel píše: „Nalezeny byly toliko mladší střepy kamen renesančních, různých nádob hliněných polévaných, málo zlomků benátského a domácího skla, staré střevíce, pletené váčky, šneky, mušle, kosti drůbeže, ořechy a jiné drobnosti. Nejcennější jsou 4 články zlatého renesančního náramku černým emailem zdobené...“ (Fiala, rkp. z 10. 7. 1925). Poznámku stavitele o nálezu sgrafitované omítky při odbouraném kvádřovém zdivu na východní straně studny se dnes nepodařilo ověřit a tedy ani interpretovat (Fiala, rkp. z 6. 12. 1934).

V roce 1934 byl zbytek studny použit jako komín k ventilování kanalizační a vodovodní štol na III. nádvoří a Jiřském náměstí (Malá 1983, 4).

Všechny předměty vyzvednuté v roce 1925 ze studny byly až do poloviny 90. let uloženy v depozitáři Archeologického ústavu AV ČR na Pražském hradě. V letech 1996 a 1997 byly postupně předány do správy Oddělení uměleckých sbírek Správy Pražského hradu, kde jsou nyní v depozitáři pod číslem PHA 40. Během uplynulých 70 let došlo ke ztrátám, takže dnes již soubor není úplný – chybí zlatý náramek, zlomky keramiky a kachlů.

Boty byly v souvislosti s přípravami výstavy Rudolf II. a Praha, která se v roce 1997 uskutečnila v hlavním městě republiky a na které byl soubor předveden, technologicky prozkoumané a konzervované v biomechanické laboratoři Technologické fakulty ve Zlíně a v biologické laboratoři úseku rozvoje TOMA Otrokovice (Hlaváček–Orlita–Vaculík 1997).

Prvním úkolem po dezinfekci celého souboru bylo vyrovnat se s problematickým předchozím konzervátorským zásahem. V minulosti byla totiž větší část souboru bot silně

napuštěna neznámým konzervačním prostředkem. Nevíme přesně, kdy ke konzervaci došlo, protože v dochovaných denících výzkumů na Pražském hradě o ní není žádná zmínka. Je však pravděpodobné, že se tak stalo ve 40. nebo 50. letech, kdy byl vedoucím archeologického výzkumu Pražského hradu dr. I. Borkovský. Je známo, že při konzervaci předmětů vycházel z knihy A. Stockého „Konzervace musejních předmětů“. Zde je uvedeno: „Kožené předměty se nejprve dobře operou v destilované vodě (1–2 dny se vyluhují), poté se na povrchu osuší a přetřou glycerinem. Když glycerin se vsákl do nitra kůže, ponoří se na několik hodin do roztopeného lanolinu. Posléze se předměty z lanolinu vyjmou, osuší se filtračním papírem... Ve většině ústavů se používá vazelíny nebo dégrasu, které se vtírají měkkou látkou do kůže.“ (Stocký 1927, 59, 60).<sup>2</sup>

Vedle napuštění bot vazelínou neznámý konzervátor též posešival dílce bot bavlněnou a konopnou nití. Původní nitě byly zhotoveny pravděpodobně z rostlinných vláken, ve vlhkém prostředí studny se buď rozložily nebo byly odstraněny konzervátorem. To, že nitě, kterými jsou dnes díly bot sešity, byly strojově skané až ve 20. století, prokázaly nově provedené mikroskopické analýzy. K sešití jednotlivých částí došlo bez předchozí rozměrové analýzy dílců, otvorů po stezích a jiných pomocných údajů.

Prvním krokem, který byl v roce 1997 proveden v biologické laboratoři TOMA Otrokovice, byla dezinfekce celého souboru v parách butylalkoholu. Poté následovalo mechanické odstranění zbytků vazelíny, která zde zůstala po předchozím konzervátorském zásahu. Odstranění se provádělo v roztoku rozpouštědel s určitým obsahem vody, aby současně došlo ke zvláknění zaschlé kožní hmoty. Po uvolnění špíny a tuku následovalo čištění a stírání pomocí textilních tamponů. Po částečném vyschnutí se u některých vzorků měřila hodnota PH dotykovou elektrodou. Zjistilo se, že žádný z kožních substrátů nebyl příliš kyselý, proto bylo možné přejít k další konzervační fázi, což bylo tvarování obuvi. To se mohlo provést až po předchozím změkčení kůže, kterého se dosáhlo v lázních obsahujících lipidy. Posledním úkonem bylo tukování, kdy se do usně v nosném médiu, kterým je zpravidla extrakční benzin, vpravila potřebná lipidická složka s antimikrobní složkou, zabraňující růstu plísní.

Překvapujícím zjištěním při restaurování v biologické laboratoři TOMA Otrokovice byl nález poměrně četných kožních defektů, pro jejichž vysvětlení existují dvě přijatelné verze. Podle první jsou defekty následkem kožního onemocnění zvířete. Podporuje to nález papilární vrstvy včetně pórů po chlupech v místech defektů. Onemocnění zvířete mohl způsobit střechek hovězí. Vzhledem k tomu, že kůže bývala vždy drahým artiklem a v určitých obdobích jí byl nedostatek, mohli ševci pracovat i s materiálem, jehož lícová strana obsahovala kožní vady. Druhá, méně pravděpodobná, verze předpokládá, že k defektům došlo až následně. To by bylo teoreticky možné v případě, že část obuvi byla polita neznámou látkou, která se během dlouhodobého pobytu ve studni rozložila. Podrobnější rozbor a přesné určení příčiny kožních defektů bude předmětem dalšího bádání.

Důležitým poznatkem získaným při konzervování bylo zjištění, že ševci často používali tzv. velurovou technologii, tzn. že rubní strana usně tvořila líc obuvi (Hlaváček–Orlíta–Vaculík 1997).

Teprve po ošetření obuvi bylo možno přistoupit k analýze souboru z obuvnického a historického hlediska.

### Katalog předmětů:<sup>3</sup>

1. *PHA40/5a* střevec, půlpár (délka podešve 175 mm, šířka podešve v oblasti prstních kloubů 56 mm, v klénkové části 7 mm, v patě 40 mm).

Svršek symetrické dvojdielné obuvi je zhotoven z velmi jemné kozinky. Nárt je podélně prosekán dvanácti otvory ve tvaru čočky o nejdelším rozměru 4–5 mm. Rovnoběžně s řadou otvorů je po každé straně šest řad drobných vpichů. Kolmo na tento motiv je rovněž po obou stranách svršek dále podélně prořezán na devíti místech. Vzniklé pásy jsou po obvodu zdobeny vytlačenými drážkami a čočkovitými otvory. Nejvyšší část nártu je přehnuta směrem ke špičce. Horní okraj patní části je lemován drobnými vytlačovanými obloučky, které jsou pravděpodobně pozůstatky stehů původně přichycujících podšívku. V místě připojení nártu a zadního dílu jsou dochované fragmenty textilní tkanice o šířce 11 mm tkané

plátňovou vazbou. Na vnitřní i vnější straně nártu jsou patrné kožní defekty. Podešev je z hovězíny, jednovrstvá, silně opotřebená.

2. *PHA40/5b* stěVIC, půlpár (délka podešve 185 mm, šířka v oblasti prstních kloubů 50 mm, v klenkové části 12 mm, v patě 39 mm).

Svršek symetrické jednodílné obuvi je zhotoven z teletiny obrácené lícem dovnitř. V klenkové části je nastaven klínem. Obvodová část nártu je zoubkovitě vykrajována. Souběžně s touto linií jsou prorazeny tři řady otvorů. Nárt zdobí tři pásy provlečené na třech místech. Na obuvi se nad klenkem zachovaly bočky, patní část svršku je vyztužena patičkou. Dochovaly se pozůstatky po napínání svršku a zajištění záložky motouzem. Podešev je z hovězíny, jednovrstvá, málo opotřebená.

3. *PHA40/5c* pantofle, pár (délka podešví 220 mm, šířka podešví v oblasti prstních kloubů 70 mm, v klenkové části 28 mm, v patě 48 mm).

Svršky symetrické jednodílné obuvi jsou zhotoveny z jemné kozinky. Obvodové okraje nártů jsou obšity. Špičky nártů pantoflí jsou poškozené. Nártu jsou zdobené prořezávanými čtyřmi pásy velmi jemných lineárních motivů tvořených protilehlými trojúhelníky střídanými kosočtverci. Tyto pásy jsou prokládané čtyřmi pásy, které tvoří šest řad drobných vpichů. U nejvyššího místa nártu jsou vyražené otvory. Podešev je z hovězíny, dvojevrstvá.

4. *PHA40/5d* stěVIC, půlpár (délka podešve 160 mm, šířka podešve v oblasti prstních kloubů 54 mm, v klenkové části 30 mm, v patě 40 mm).

Svršek symetrické jednodílné obuvi je zhotoven z teletiny. Podél obvodu nártu jsou prorazeny dvě řady otvorů. Pod nimi byly na třech místech protaženy čtyři ozdobné pásy, které jsou dnes dochované pouze ve fragmentech. Obuv je zhotovena z kůže s defekty, líc obuvi tvoří rubová strana usně. Na stěVICi se zachovaly stopy po napínání svršku a zajištění záložky nití. Horní okraj patní části je olemován ohnutým koženým páskem. Podešev je z hovězíny, dvojevrstvá, chybí vnější vrstva.

5. *PHA40/5e* vysoké boty, pár (délka podešve 22 mm, šířka podešve v oblasti prstních kloubů 70 mm, v klenkové části 38 mm, v patě 50 mm, vnější obvod nad kotníkem 250 mm, výška v patě 370 mm).

Svršky asymetrické dvojdílné obuvi jsou zhotoveny z teletiny. Na vnějších stranách jsou otvory 180 mm dlouhé, které jsou lemované vpichy pravděpodobně po stezích původně přichycujících vyztužný proužek. Otvor je stažen protažením devětkrát překřížené silné nitě. V patní části jsou patrné díry, pravděpodobně po vyztužení. Nárt pravého půlpáru byl opravován různými druhy usní, na špicí byla použita kozinka. Obuv je zhotovena z kůže s defekty, které jsou nejvíce zřetelné na holeni levého půlpáru. Podešev je z hovězíny, jednovrstvá.

6. *PHA40/5f* polovysoká bota, půlpár (délka podešve 190 mm, šířka podešve v oblasti prstních kloubů 64 mm, v klenkové části 20 mm, v patě 38 mm, vnější obvod nad kotníkem 200 mm, výška v patě 150 mm).

Svršek symetrické dvojdílné obuvi je zhotoven z hovězíny obrácené lícem dovnitř. Při předchozím konzervování byl svršek spojen s jinou podešví, jejíž nášlapná strana je obrácena nahoru. Na vnější straně svršku jsou díry, kterými byla původně křížem protažena nit, jež spojovala tento dílec s dnes již neexistujícím zadním dílem. Vzadu byl po celé výšce boty šev. Podešev je z hovězíny, jednovrstvá.

7. *PHA40/5g* stěVIC, půlpár (délka podešve 167 mm, šířka podešve v oblasti prstních kloubů 50 mm, v klenkové části 6 mm, v patě 32 mm).

Svršek symetrické dvojdílné obuvi je zhotoven z jemné kozinky. Nárt je v podélné ose prosekán ve tvaru čochek. Kolmo na tento motiv je svršek dále na deseti místech prořezán a vzniká tak na každé straně devět pásků. Na svršku jsou kožní defekty. Podešev je z hovězíny, dvojevrstvá, silně opotřebená.

8. *PHA40/5h* stěVICe, pár (délka podešve 197 a 202 mm, šířka podešve v oblasti prstních kloubů 60 a 56 mm, v klenkové části 18 a 15 mm, v patě 42 a 46 mm).

Svršek symetrické dvojdílné obuvi je zhotoven z jemné teletiny. Nárt je zdoben protažením tří pásků. Na horním obvodovém okraji patní části jednoho půlpáru se dochovaly stopy po stezích, které původně přichycovaly podšívku. Mezi nártem a zadním dílem jsou klíny. Horní obvodový okraj je v místě připojení k patnímu dílu na obou stranách vykrojen. Na nártové části jsou kožní defekty. Podešev je z hovězíny, jednovrstvá.

9. *PHA40/5ch* pantofle, půlpár (délka podešve 180 mm, šířka podešve v oblasti prstních kloubů 65 mm, v klenkové části 30 mm, v patě 54 mm).

Svršek asymetrické obuvi je zhotoven ze čtyř zbytkových dílů již použitých usní hrubým sešitím. Klín na vnitřní straně je zdoben prořezávaným drobným geometrickým motivem. Podešev je z hovězíny, dvojevrstvá.

10. *PHA40/5i* stěVICe, pár (délka podešví 214 mm, šířka podešví v oblasti prstních kloubů 68 mm, v klenkové části 24 mm, v patě 50 mm).

Svršek symetrické dvojdílné obuvi je zhotoven z jemné kozinky a zdoben mimořádně jemnými maticí vyraženými geometrickými motivy, v nichž se vedle drobných kosočtverců, trojúhelníků a pásek objevují i trojlístky z koleček. U tohoto páru se dochovaly původní hedvábné sešívací nitě, které pravděpodobně původně přichycovaly podšívku. V patní části, která je zdobena svislými vedle sebe řazenými průřezy, jsou zbytky vláken rostlinného původu. Podešev je z hovězíny, dvojevrstvá, mírně opotřebená.

11. *PHA40/5j* střevíce, pár (délka podešví 220 mm, šířka podešve 70 a 80 mm, v klenkové části 24 a 20 mm, v patě 50 a 48 mm).

Svršek asymetrické čtyřdílné obuvi (nárt, špička a dva zadní díly) je vyroben z hověziny obráceně lícem dovnitř. Patní část obuvi je vyztužena kůží, na tuto výztuž navazuje výztuž boků. Nárt je lemován zoubkovitým nařezáváním. Přes nárt jde pravidelně šikmo nařezávaný pásek, od něj směrem ke špičce je nárt překryt dalším dílem kůže. V horní části nártu jsou prořezány otvory, kterými jsou provlečeny tři usňové řemínky. Jeden zadní dílec a k němu přiléhající křídlo nártu u levého střevíce jsou dodatečně propichány šídlem. Na dvourstvé, z hověziny zhotovené podešvi, jsou stopy po asymetrickém nošení.

12. *PHA40/5k* polovysoká bota, půlpár (délka podešve 160 mm, šířka podešve v oblasti prstních kloubů 55 mm, v klenkové části 26 mm, v patě 43 mm, výška 210 mm).

Svršek symetrické dvoudílné obuvi je zhotoven z hověziny obráceně lícem dovnitř. Horní okraj holeně je vzadu zkosen směrem k patě. Šev mezi nártovým a holeňovým dílem na nártu vyběhá směrem nahoru. Podešev je z hověziny, dvourstvá.

13. *PHA40/5l* střevíc, půlpár (délka podešve 188 mm, šířka podešve v oblasti prstních kloubů 63 mm, v klenkové části 30 mm, v patě 48 mm).

Svršek symetrické dvoudílné nezdobené obuvi je zhotoven z hověziny. Dnešní atypický vzhled boty je zapříčiněn degradací materiálu, která mohla být způsobena nedostatečným pročištěním kůže. Původně byl nárt prodloužen směrem k holeni. Na zadním dílu jsou stopy po stezích, původně snad přichycujících podšívku. Střevíc je zhotoven z usně s defekty. Podešev je z hověziny, dvourstvá.

14. *PHA40/5m* střevíc, půlpár (délka podešve 170 mm, šířka podešve v oblasti prstních kloubů 55 mm, v klenkové části 22 mm, v patě 36 mm).

Svršek symetrické dvoudílné obuvi je zhotoven z jemné kozinky. Nárt je podélně zdoben drobnými hustě vedle sebe kladenými průřezy. Na zadních dílcích je osm ozdobných sloupců tvořených šesti řadami drobných průřezů. Svršek je silně poškozen. Podešev z hověziny je dvourstvá.

15. *PHA40/5n* střevíce, pár (délka podešví 210 mm, šířka podešve v oblasti prstních kloubů 76 a 70 mm, v klenkové části 34 a 36 mm, v patě 54 a 51 mm).

Svršky asymetrické jednodílné obuvi jsou zhotovené z teletiny obráceně lícem dovnitř. Ve vnitřní části jsou svršky nastavené klínem. Nárt poblíž špičky je ozdoben pravidelně šikmo nařezávaným páskem. Zadní díl je zvýšen do tvaru tupé špičky a vyztužen kůží. Horní obvodový okraj nártu je na obou stranách směrem k podešvi vykrojen. Podešev je z hověziny, dvourstvá, u pravého půlpáru vnější vrstva chybí.

16. *PHA40/5o* střevíce, pár (délka podešví 210 mm, šířka podešví v oblasti prstních kloubů 68 mm, v klenkové části 26 mm, v patě 48 mm).

Špička střevíců je zhotovena z jemné teletiny zdobené jemnými vytlačovanými linkami. Nárt je z hověziny. Dnešní vzhled připomínající pantofle není původní, neboť stopy po šití v zadních partiích nártu svědčí o tom, že obuv měla i patní část. Podešev z hověziny je dvourstvá.

17. *PHA40/5p* střevíc, půlpár (délka podešve 218 mm, šířka podešve v oblasti prstních kloubů 74 mm, v klenkové části 24 mm, v patě 50 mm).

Svršek dvoudílného střevíce je zhotoven z teletiny obráceně lícem dovnitř. Dnešní vzhled připomínající pantofel není původní, neboť stopy po šití v zadních partiích nártu svědčí o tom, že obuv měla i patní část. Nárt je zdoben třemi koženými pásky, které jsou provlečené na třech místech. Podešev z hověziny je dvourstvá.

18. *PHA40/5q* střevíce, pár (délka podešve 208 a 210 mm, šířka podešve v oblasti prstních kloubů 70 a 74 mm, v klenkové části 35 mm, v patě 54 a 56 mm).

Svršek symetrických dvoudílných střevíců je zhotoven z teletiny obráceně lícem dovnitř. Nezdobený nárt je prodloužený. Zadní dílce jsou v horním obvodovém okraji přehnuty směrem dovnitř. S nártem jsou spojené hřbetovým švem obráceným dovnitř. V jednom půlpáru je zachována výztuž boků. Podešev je z hověziny, dvourstvá.

19. *PHA40/5r* střevíc, půlpár (délka podešve 196 mm, šířka podešve v oblasti prstních kloubů 70 mm, v klenkové části 24 mm, v patě 46 mm).

Svršek dvoudílné obuvi je zhotoven z teletiny obráceně lícem dovnitř. Na horním obvodovém okraji patní části jsou zachovány stopy po stezích původně pravděpodobně přichycujících podšívku. Na jedné straně je boček. Nárt je zdoben třemi pásky provlečenými na třech místech. Podešev je z hověziny, dvourstvá.

20. *PHA40/5s* střevíc, půlpár (délka podešve 192 mm, šířka podešve v oblasti prstních kloubů 60 mm, v klenkové části 39 mm, v patě 50 mm).

Svršek dvoudílné obuvi je zhotoven z teletiny obráceně lícem dovnitř. Nárt je zdoben třemi pásky provlečenými na třech místech. Dnešní vzhled připomínající pantofel není původní, neboť stopy po šití v zadních partiích nártu svědčí o tom, že obuv měla patní část. Podešev je z hověziny, dvourstvá.

21. *PHA40/5t* 50 kožených fragmentů.

Fragmenty z hověziny a kozinky pocházejí pravděpodobně z renesanční obuvi a po jednom případě z taštičky s koženým spínadlem a z toulce na náboje. Z fragmentů se nepodařilo sestavit celé boty, ani je

přidat k výše jmenovaným exemplářům. V devíti případech byly fragmenty původně podešvemi, u jednoho z nich jsou stopy po napínání svršku a zajištění záložky motouzem. Jedna podešev je zespodu označena vytlačovanými linkami, střední vrstvu další podešve tvoří korek. Zbytek kožených fragmentů z bot jsou části svršků, často se zbytky podešví, a řemínky. Ve čtyřech případech jsou dochované fragmenty podešví s patními částmi svršků. Jedna patní část je prořezávaná drobným geometrickým motivem, další má řemínky přes nárt. Dvě podešve jsou sešity s nártem svršků, jeden z nich je vytažen vzhůru do špičky a na konci má dvě dírky. Vrchní vrstva podešve u tohoto fragmentu je zdobena vyraženými drobnými lineární seřazenými kroužky. Jedna podešev se svrškem je označena vytlačeny linkami.

Kolekce obuvi ze studny u kostela Všech svatých je unikátní z několika důvodů. Vzhledem k tomu, že se zachoval tak vysoký počet bot z jednoho období a jednoho místa, může se daleko podrobněji zabývat otázkami technologie zpracování obuvi, obchodem, módními vlivy a dalším.

Řemeslníci, kteří se podíleli na výrobě obuvi v 16. století, byli koželuzi a ševci. Koželuzi vydělávali kůže (vepřové, hovězí a kozí) tříslem na rudo, své dílny měli umístěné vždy v blízkosti vodního zdroje. Nejvíce koželuhů v Čechách sídlilo v Praze, nejčastěji na Novém Městě, protože zde měli zvláštní výsadu mazat vydělané kůže sádlem. Mimopražští koželuzi toto právo neměli. V roce 1578 byla Drahotným řádem císaře Rudolfa II. výsada pražských koželuhů zrušena (Winter 1909, 582). Kromě koželuhů se zpracováním surových kůží zabývali ještě jircháři a zámišníci. Tito specializovaní řemeslníci zpracovávali jemnější kůže (jehněčí, kůzlečí, jelení, srnčí, kozinu a ovčinu), jirchář vydělával kůže na bělo, zámišník na žluto. Základní technologický postup koželuhů, jirchářů a zámišníků byl stejný, odlišné však bylo složení činicí složky, kterou se kůže vydělávala (Wallisová 1995, 623). Zvláštní postavení zaujímali kordovaníci, kteří vydělávali kůže tajným způsobem, který měl svůj původ v Orientu a přes Španělsko se dostal dále do Evropy. Svědčí o tom i název kordovan, odvozený od španělské Cordoby (Winter 1909, 587). Další skupinou řemeslníků, podílejících se na výrobě obuvi, byli barviři, kteří barvili vydělané kůže na různé barvy.



Obr. 2. Pantofle PHA40/Sc. Foto: V. Kolařík.



Surová kůže patřila mezi vzácné suroviny, se kterými se hojně obchodovalo na místním i zahraničním trhu. Také čeští koželuzi byli závislí na dovezené surovině, protože místní produkce nestačila krýt poptávku. Surové kůže byly do Čech dováženy především z Polska a Uher (Janáček 1961, 112–113).

Renesanční obuv byla vyráběna technologickými postupy, které byly známy od středověku a po dlouhou dobu se významně neměnily. Jednotlivé dílce obuvi byly vykrajovány krajáky ve tvaru půlměsíce nebo vyhnutými noži, tzv. knejpy. Na podešve a stélky byly používány silnější a tužší usně, na svrškové dílce pak usně měkčí a ohebnější. Při šití bot byla využívána rádla a šídla. Rádlem se označovala místa vpichů ve vzájemně rovnoměrné vzdálenosti. Šídlem se pak v takto označených místech dělaly otvory pro protažení dratve neboli sešívací nitě se zapletenou kančí štětinou. Všechny boty byly šity ručně, strojové šití se začalo používat až v polovině 19. století. Nejčastěji byl používán skrytý a dvounitkový steh. Při dvounitkovém stehu se pravidelně střídala horní a spodní nit. Švy se vytvářely několika způsoby – přiložením dvou kusů kůže k sobě svými profily; přiložením líce a rubu dvou kůží k sobě, někdy s přesahem spodní kůže; ohnutím svrchní kůže tak, že její líc byl přišit k horní části rubové strany spodní kůže; ohnutím obou kůží a přišitím k sobě lícovými stranami. V renesanci ztrácí význam těsnící pásek mezi svrškem a podešví, charakteristický pro středověkou obuv, protože švy jsou ponořovány do rýhy proříznuté po obvodu podešve (Brych 1986, 19).

Většina střevícových svršků byla dvoudílná či třídílná, což znamená, že ke stélce byl přiříván samostatně nárt a samostatně patní dílce. Obě části svršku se ke stélce přiřívaly bez kopyta, lícem svršku dovnitř. Po přiřítí se takto vzniklý polotovár obrátil, nazul na dřevěné kopyto a po vytvarování se hřbetovým švem sešívaly patní dílce s nártem. Při zhotovování jednodílného svršku, který se vyskytoval ojediněle, se postupovalo obdobným způsobem, jediný šev mezi patou a nártem byl umístěn do vnitřní strany boty. Střevíce a pantofle byly zhotovovány většinou symetricky, což znamená, že oba půlpáry mohly být nošeny na levé i pravé noze. Vysoké a polovysoké boty byly zhotovovány rovněž na symetrickém kopytě, jejich konečná úprava však byla asymetrická. Přiřívání podešví bylo prováděno až po vytvarování a sešití boty. Posledním úkonem při výrobě boty byla povrchová úprava a připevnění případných ozdob (zpracováno podle Goubitz 1984, 187–196; Kozák 1912; Matějčička 1885; Lidé a boty 1994).

Ševcovské řemeslo bylo v 16. století velmi rozšířené. Uvádí se, že v Praze bylo v této době asi 200 ševců. Například na Malostranském náměstí se mezi domky kramářů a řemeslníků nalézala ulička, která se nazývala Ševcovská (Hausenblasová–Šroněk 1997, 199). Ševci byli rozděleni do dvou skupin. Ševci novětníci (nováci) šili nové boty z nových kůží. Ševci vetešníci (prťáci) přešívali a spravovali starou obuv.

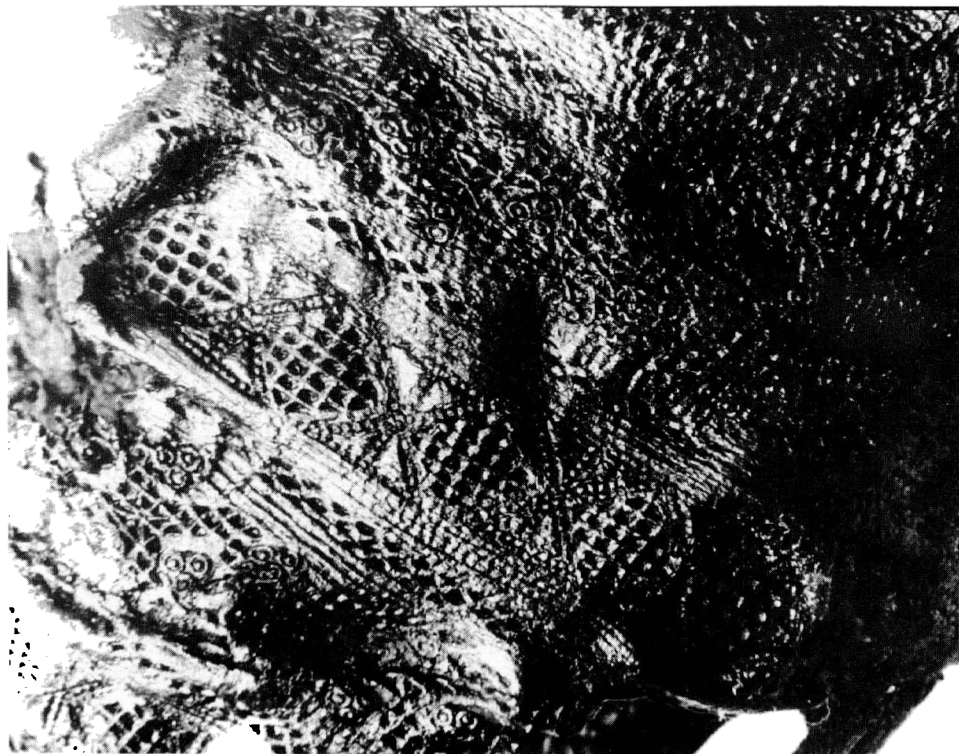
O cenách obuvi se dozvídáme ze soudobých písemných pramenů. Nejcenější údaje obsahují ševcovské řády a především Drahotní řád císaře Rudolfa II. (Die Böhmischen Landtagsverhandlungen 1887, 270–277). Ceny obuvi se pohybovaly mezi třemi až čtyřiceti groši podle toho, z jaké kůže byly boty zhotoveny, jakou technologií i jaký vzhled měly. Za vysoké boty, tzv. rajhradské, se však muselo zaplatit jednu kopy a dvacet grošů (Winter 1893, 487–497; Die Böhmischen Landtagsverhandlungen 1887, 272).

Panovnické dvory měly vždy své ševce. V soudobých písemných pramenech je uvedeno několik jmen, jejichž nositelé sloužili potřebám Habsbursků sídlících na Pražském hradě. Pro arciknížete Ferdinanda Tyrolského šil Baltasar Hendrych a Šebastian Lacz a pro Rudolfa II. Mates von Immitsch a Hanuš Bidmon (Winter 1909, 592). V nově zpřístupněných pramenech k dějinám a skladbě dvora císaře Rudolfa II., tzv. hořštátech, je v letech 1580 a 1584 uváděn jako tzv. tělesný švec Michael Jung (Hausenblasová 1996, 68, 87, 114).

V 16. století se nosily tři základní druhy bot – pantofle, střevíce a vysoké boty, jak nám to dokumentuje například dřevoryt Stavý od Tobiase Stimmera (1560; Thiel 1960, 200–202). Pantofel byla obuv bez paty, která se nosila buď samostatně nebo v případě



Obr. 3. Střevíc *PHA40/Si*. Foto: V. Kolařík.



Obr. 4. Detail výzdoby střevíce *PHA40/Si*. Foto: V. Kolařík.

špatného počasí přes střevice. Střevice, jejichž horní okraj končil nejvýše u kotníků, patřily mezi nejrozšířenější obuv. Mohly být sepnuty přezkou, řemínky, háčky, knoflíky či šněrovadly. Vysoké boty sahaly buď do půli lýtek (v soudobých českých písemných pramenech se používá výraz botka) nebo ke kolenům, někdy i nad ně. Často bývaly přehrnutý směrem dolů a vypodšívkovány tkaninou kontrastní barvy. Spínaly se podobně jako střevice. Pokud se na ně nasadily ostruhy, staly se obuví jezdeckou. Tvořily též součást oděni vojáků. Mužské a ženské boty se vzhledově začaly odlišovat až od konce 16. století.

Boty byly většinou zhotovovány z kůže. Vedle bot kožených se však vyskytovaly i boty látkové – vlněné (často z plsti) a hedvábné. Oblíbený byl samet. Především vyšší boty byly vypodšívkovány.

Vzhled obuvi byl podřízen modním vlivům. Boty s ostrou špičkou byly na začátku 16. století vystřídány botami s okrouhlým a čtvercovým tvarem špiček. V 30. letech byla špička již tak široká a rovně zakončená, že se těmto botám říkalo kravské huby nebo medvědí tlapy. Svoji formu si tato špička udržovala vycpáním. Od poloviny 16. století se špičky vracejí k oblym formám.

Prakticky po celé 16. století se boty nosily bez podpatku, který se objevil až na konci 16. století. Velkého rozšíření doznal potom ve století následujícím. Podešev byla z jedné, dvou či tří vrstev kůže, někdy byla z korku či dřeva, často ještě obalená kůží. Podrážka se zhotovovala z kůže, stélka též buď z kůže, nebo z látky. Od 80. let 16. století nosily některé ženy jako módní výstřelek střevice nebo pantofle s velmi vysokou podešví a podpatkem, obojí často z korku. Těmto botám se říkalo koturny nebo chopine. Též od 80. let se na botách začíná objevovat jazyk.

Čím byly boty luxusnější, tím více byly zdobené. Tak jako na oděvech, i na obuvi byly nejoblíbenějším motivem průřezy, směřující obvykle paralelně ke špičce. Ke konci 2. třetiny 16. století se průřezy stávají čím dál tím jemnější a elegantnější a jsou doplňovány dalšími vyraženými nebo prořezávanými geometrickými motivy. Výrazně se uplatňoval vliv španělské módy s jejími maurskými prvky. V průřezech byla často vyvlačována látka,



Obr. 5. Střevíc PHA40/5a. Foto: V. Kolařík.



Obr. 6. Střevíc *PHA40/5d*. Foto: V. Kolařík.

pokud možno jiné barvy. Dále byly boty zdobené krumplováním, často šperky z kovů a perel, výšivkou, stuhami, tkanicemi, přezkami a knoflíky.

Barva byla určena především způsobem činění kůže nebo barvou látky. Luxusní kožené boty, ovlivněné španělskou módou, měly často přírodní světlou barvu. Podle písemných pramenů však víme, že byly oblíbené i další barvy – červená, žlutá, zelená, modrá, růžová a především černá. V 1. polovině 16. století se někdy na botách uplatňovalo společně i více barev.

Výše uvedený stručný přehled o obuvi v 16. století (souhrn zpracován podle Anderson 1979, 75–83, 225–233; Born 1940, 1572–578; Jäfvart 1938, 33–44; Lacroix–Duchense 1852, 71–82; Swann 1982, 7; Weber 1986, 52–53; Wilson 1969, 100–121; Winter 1893, 487–497) nás uvádí do problematiky průzkumu kolekce bot ze studny u kostela Všech svatých.

Soubor lze podle typů rozdělit do tří skupin, a to na pantofle, střevíce a vysoké boty.

Pantofle jsou zastoupeny jedním párem *PHA40/5c* a jedním půlpárem *PHA40/5ch*. Boty *PHA40/5c* (obr.2) patří k luxusnímu typu, zdobenému jemným geometricky prořezávaným vzorem, který byl typický pro španělské prostředí. Pantofle byly tedy buď v našem prostředí importem, nebo je pod vlivem španělské módy zhotovil zručný švec ve střední Evropě jako zakázku pro nobilitu. Boty mají na nártu vždy dvojici otvorů pro protažení tkanice nebo připevnění ozdoby. Analogické otvory na nártu mají například střevíce uložené v Mnichově (1590–1600, Mnichov, Bayerisches Nationalmuseum; Durian-Ress 1992, 30) a Offenbachu (2. polovina 16. století, Offenbach, Deutsches Schuhmuseum; Deutsches Ledermuseum 1980, kat. č. 6.12.05), zde tkanice spojovala nárt s boky obuvi. Nárt našich pantoflí je svým tvarem podobný nártu střeviců z Mnichova i Offenbachu. Pokud by však naše pantofle byly původně střevíce a jejich patní část dnes již neexistovala, po stranách nártu nad podešví by musely být stopy po stezích přichycujících patní část k části nártové. Jediné drobné dírký, které však u našich pantoflí jdou kolem celé délky lemu nártu, lze interpretovat jako pozůstatky stehů přichycujících dnes již nedochovanou podešvíku.

Pantofel *PHA40/5ch* je zhotovena ze čtyř kusů různých kůží. Jeden z těchto kusů, umístěný na vnitřní straně nártu, musel být původně částí luxusních bot, neboť je zdoben drobným geometricky prořezávaným vzorem.

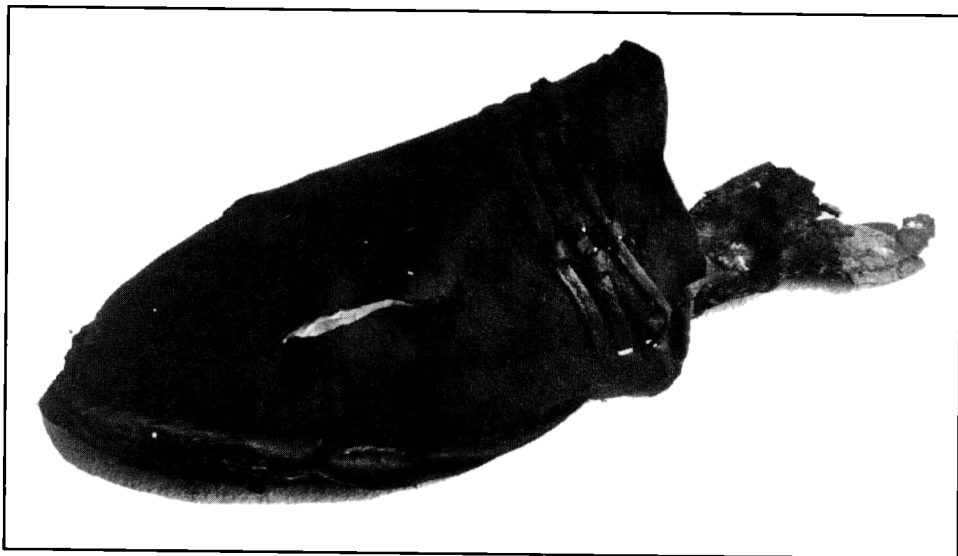
Pantofle jsou zachycené na mnoha soudobých ikonografických pramenech, například na miniatuře pocházející z Granady Carta ejecutoria (1568, The Hispanic Society of America; Anderson 1979, 83, obr. 209). Dochované pantofle se širokou špičkou byly nalezeny ve Windmill Street v Londýně (okolo 1540; Redfern 1904, 76, obr. V). Pantofle s prořezávaným svrškem jsou uloženy v Bally Schuhmuseum (okolo 1540; Bondi–Marriacher 1983, 163). Též v muzeu v Offenbachu jsou uchovávané tři pantofle, které však pocházejí ze začátku 16. století a svým vzhledem naše pantofle nepřipomínají (Deutsches Ledermuseum 1979, kat. č. 6.11.30, 6.11.31, 6.11.32). Z 2. poloviny 16. století pocházejí nezdobené pantofle z Groningen (2. polovina 16. století, Groningen Museum; Goubitz 1987, 153, obr. 4a, b).

Je zřejmé, že analogie k pantoflím z našeho souboru se v evropských muzeích vyskytují jen ojediněle. Většina uvedených příkladů, kromě nálezu z Groningen, pochází z 1. poloviny 16. století. Špičky těchto pantoflí jsou široké a rovně zakončené. Pantofle z našeho souboru však mají špičky okrouhlé, což je charakteristické pro 2. polovinu 16. století.

Nejzastoupenějším typem v našem souboru jsou střevíce. V šesti případech byly ze studny vyzvednuty celé páry (*PHA40/5h,i,j,n,o,q*), v devíti půlpáry (*PHA40/5a,b,d,g,l,m,p,r,s*). Všechny střevíce mají podobný tvar, liší se však výzdobou a materiálem. Svršek střevíců je dvojdílný či třídílný, ojediněle jednodílný (*PHA40/5b,d,n*). Boty nemají jazyk nebo řemínky. Špičky jsou okrouhlé.

Podle výzdoby je možné střevíce rozdělit do několika skupin. Nejluxusnější jsou střevíce *PHA40/5i* (obráz. 3), jejichž výzdobu tvoří jemný maticí vyražený geometrický motiv (obráz. 4). Takto byla zdobena obuv zhotovovaná ve Španělsku nebo v zemích, které byly španělskou módou ovlivňované. V této módě se výrazně uplatňovaly maurské výzdobné prvky. Vzhledem ke zvlášť jemnému způsobu provedení i k použití kvalitní kožinky, je možné se domnívat, že střevíce *PHA40/5i* jsou španělským importem. Jedině na těchto střevících se dochovaly podél nártu i ve švu spojující nárt s patou zbytky původních hedvábných nití. Nitě kolem nártu zřejmě přichycovaly podšívku.

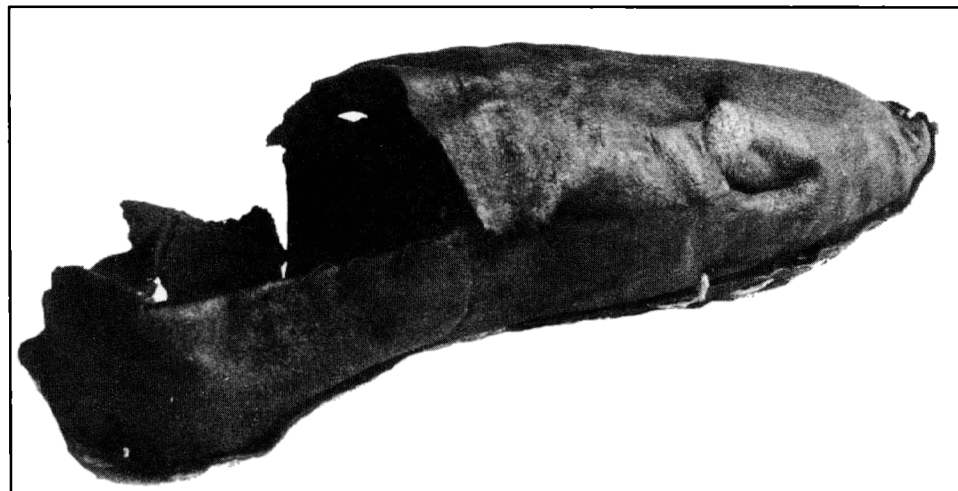
Ikonografické prameny jsou při zachycování takto drobných vzorů na obutí příliš schematické, proto jako analogie můžeme uvést jen dochovanou obuv – dva střevíce v muzeu v Mnichově (1590–1600, Mnichov, Bayerischen Nationalmuseum; 1600, dtto – stři-



Obr. 7. Střevíc *PHA40/5p*. Foto: V. Kolařík.



Obr. 8. Střevice *PHA40/5n*. Foto: V. Kolařík.



Obr. 9. Střevec *PHA40/5q*. Foto: V. Kolařík.

hem se tento střevíc odlišuje; Durian-Ress 1992, 30–31, kat. č. 4, 14, 15), střevíce uchovávané v muzeu v Offenbachu (2. polovina 16. století, Offenbach, Deutsches Schuhmuseum, okolo 1560, dtto, viz Deutsches Ledermuseum 1980, kat. č. 6.12.05, 6.12.06) a v muzeu v Norimberku (2. polovina 16. století, Norimberk, Germanisches Nationalmuseum, inv. č. T44; Durian-Ress 1992, 30). Podobně zdobené drobnými geometrickými vzory byly i svršky několika dochovaných chopine, zde se však jedná o zcela jiný typ obuvi, jehož původ byl v Itálii.

K luxusním botám, zhotoveným v západní či severozápadní Evropě nebo ve střední Evropě pod vlivem těchto módních center, patří dva střevíce *PHA40/5a, g*, jejichž svršek je zdoben dlouhými, podélně vedle sebe kladenými průřezy, doplněnými dalšími vpichy a rýhami (obr. 5). S tímto typem výzdoby se v ikonografických pramenech setkáváme poměrně často, zachycené však bývají pouze dlouhé průřezy. Jmenujme například rytinu s mužem držícím halapartnu od H. Goltziuse (okolo 1580, Amsterdam, Rijksmuseum).

V evropských muzeích se uchovává několik analogií k botám s podélnými průřezy. Starší střevíce, zakončené rovně seříznutou špičkou, jsou uloženy v Londýně (1. polovina 16. století, Londýn, Victoria and Albert Museum; Born 1940, 1575). Naším střevícům jsou podobné střevíce z muzea v Bally, původně ze zámku Issogne (kolem poloviny 16. století, Bally Schuhmuseum; Bondi–Marriacher 1983, 163). Střevíce s dlouhými průřezy, zhotovené z hedvábného sametu, byly dány do hrobu hraběti Alwigu IX. ze Sulzu (1572, Stuttgart, Landesdenkmalamt Baden–Württemberg; Fingerlin 1983, 111–117). Tvarem podobný je kožený střevíc s podélnými průřezy, který byl nalezen pod podlahou Vladislavského sálu na Pražském hradě. Jeho zpracování připravujeme později. Všechny dochované svršky jmenovaných analogií jsou zdobené pouze dlouhými průřezy a nejsou doplněné drobnými geometrickými motivy.

Drobnými geometrickými průřezy mezi horizontálně kladenými dlouhými průřezy jsou zdobené střevíce z Waddensee (okolo 1580, Amsterdam, Rijksmuseum; Goubitz 1985, 223–228, obr. 4), představují tedy nejbližší analogii.

Drobnějšími průřezy a vpichy jsou dekorované střevíce *PHA40/5m* a jedna fragmentálně dochovaná patní část *PHA40/5t*. Střevíce s drobnými průřezy má například Don Fernando de Aragon na obraze původně připisaném Juanu Pantojovi de la Cruz (1582, Nelahozeves, Roudnická lobkowiczská sbírka). Podobně zdobené střevíce byly nalezeny na ostrově Nova Zembla v Severním ledovém oceánu a ve vraku lodi z Waddensee (před 1580, Amsterdam, Rijksmuseum; Goubitz 1985, 223–228, obr. 1C). Též v muzeu v Offenbachu je uchováván střevíc, původně z Anglie, zdobený menšími lineárními otvory (okolo 1550, Offenbach, Deutsches Schuhmuseum; Deutsches Ledermuseum 1980, kat. č. 6.12.01; Hans Sachs der Schuhmacher 1994, 88). Drobnými průřezy je zdoben i svršek fragmentálně dochované obuvi v muzeu v Northamptonu (1570–1580, Northampton Museums and Art Gallery; Swann 1975, obr. 7).

Nejpočetnější skupinu našeho souboru tvoří střevíce, jejichž svršek je zdoben dvěma až třemi na několika místech podvlečenými úzkými řemínky (*PHA40/5b, d, h, j, o, p, r*).

Střevíc *PHA40/5j* je navíc doplněn ozdobným páskem zhotoveným ze šikmo nařezávaného koženého proužku umístěného poblíž špičky. Ikonografickou analogii k prořezávanému ozdobnému pásku nalezneme například na obraze Bičování Krista od Neznámého autora (1530, Valladolid, Museo Nacional de Escultura). Tato ozdoba se dochovala na střevíci s rovně zakončenou špičkou pocházejícím z Anglie, dnes uloženém v muzeu v Bally (kolem poloviny 16. století, Bally Schuhmuseum; Sulser 1948, 109, obr. 3) a na střevíci v Miláně (1570, Milano, Castello Sforzesco).

U dvou střevíců s ozdobnými podvlečenými pásky *PHA40/5b, d, j* je nárt zakončen dvěma řadami otvorů (obr. 6). Ve dvou případech *PHA40/5b, j* je střevíc lemován zoubkovitým vykrajováním. Zoubkování bylo v renesanci velmi oblíbené, často zdobilo ženské i mužské šaty. Je dochováno například na lemu nártu střevíců ze zámku Issogne, dnes uložených v muzeu v Bally (kolem poloviny 16. století, Bally Schuhmuseum; Sulser 1948, 109, obr. 2).

I svršek sametových pantoflí z hrobu Maxmiliána II., pohřbeného v katedrále sv. Víta na Pražském hradě, byl takto zakončený (1576, Praha, Sbírký Pražského hradu; Bravermanová–Kobřilová–Samohýlová 1995, 514).

Střevíce *PHA40/5h,p* měly horní lem nártu v místě připojení k zadnímu dílu vykrojený směrem dovnitř. Takto měly nárt řešený například boty pocházející z Anglie, ovlivněné španělskou módou, dnes uložené v muzeu v Offenbachu (okolo 1550, Offenbach, Deutsches Schuhmuseum; Deutsches Ledermuseum 1980, kat. č. 6.12.01).

Na podešvi střevíce *PHA40/5d* a na jednom fragmentu *PHA40/5r* se dochovaly stopy po dlouhých stěžích jako pozůstatky zajištění záložky motouzem. Tento detail nám osvětluje způsob konstrukce některých podešví, který se začal vyskytovat od 16. století. Nití ke svršku a vrchní vrstvě podešve přichycený těsnící pásek byl otočen a přichycen k těsnícímu pásku na protější straně podešve stehy na způsob „cickak“. Stehy byly poté překryty další vrstvou podešve. Popsaný způsob stavby podešví je dochován například na fragmentech obuvi z archeologických výzkumů v Groningen (16. století, Groningen Museum; Goubitz 1987, 160–161).

Všechny střevíce s ozdobnými, na několika místech provlečenými pásky (obr. 7) ze souboru ze studny u kostela Všech svatých patřily mezi luxusní obuv. V žádné evropské zemi neexistuje k tomuto způsobu zdobení analogie, proto se musíme domnívat, že tyto střevíce byly zhotoveny ve střední Evropě, snad v Praze, zručným obuvníkem pracujícím pro nobilitu.

Střevíc *PHA40/5n* (obr. 8) je obdobně jako střevíc *PHA40/5j* poblíž špičky zdoben šikmo nařezávaným páskem. Patní část je zvýšena do tvaru tupé špičky. Takto je řešena i pata na obuvi z vraku lodí z Waddenzee (před rokem 1580, Amsterdam, Rijksmuseum; Goubitz 1958, 223–228, obr. 3).

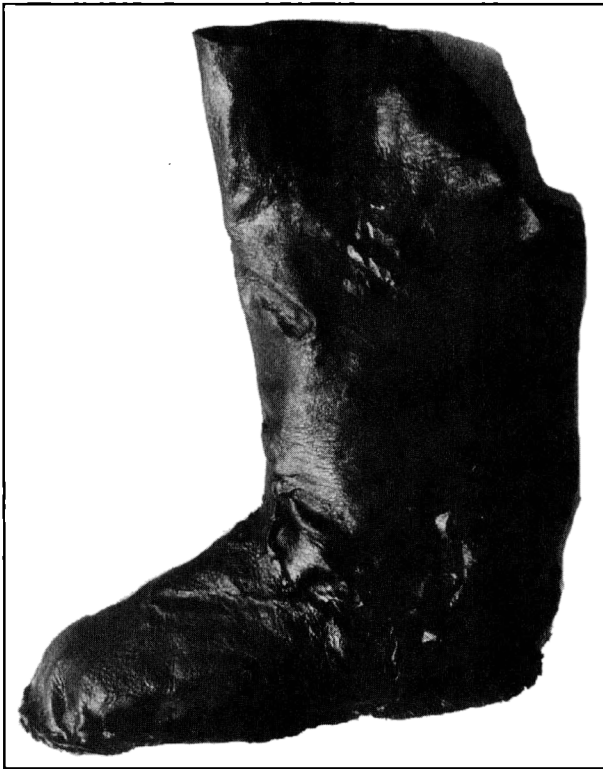
Střevíce *PHA40/5q,l* jsou nezdobené a jejich nárt je prodloužen směrem k holeni (obr. 9). I tyto boty mohla nosit nejvyšší třída renesanční společnosti, jak o tom svědčí například jejich tvar zachycený na obraze od Středoevropského malíře 2. poloviny 16. století, Epitaf syna Jana Jetřicha st. ze Žerotína (1575, Opočno, zámecká kaple). Prodloužený nárt mají i látkové vyšíváné střevíce uložené v muzeu v Mnichově (1594, 1597, Mnichov, Bayerische Nationalmuseum; Durian-Ress 1992, 28, 29) a sametové střevíce nalezené v hrobě Ferdinanda I. v katedrále sv. Víta na Pražském hradě (1564, Praha, Sbírký Pražského hradu; Bravermanová–Samohýlová 1997, 78–79).

Poslední část souboru ze studny u kostela Všech svatých tvoří polovysoké a vysoké boty. Polovysoké boty neboli botky sahaly přibližně do půli lýtek. Podle ikonografických pramenů byly poměrně oblíbené, je v nich portretován například císař Matyáš od H. Aachena (po 1611, Praha, Sbírký Pražského hradu). Botky z našeho souboru mají stejně řešený bod valchy, kdy šev mezi nártovou a holenní částí vybíhá na nártu směrem nahoru. Tento detail je dokumentován například na vysokých botách v Malovaném inventáři Karla V. (1540–1550, Madrid, Armenia Nacional).

Botky *PHA40/5f* jsou dnes spojeny s podešví, která k nim původně nepatřila. Holenní část byla původně tvořena dvěma díly. Přední díl byl vzadu ve švu přišit k užšímu dílu, který byl pravděpodobně po vnější straně bot k přednímu dílu připojen tkanicí. Tkanice procházela otvory, které se dnes, vzhledem k tomu, že postranní díl již neexistuje, zachovávají pouze na předním díle.

Botky *PHA40/5k* (obr. 10) jsou v nártu poměrně široké a jejich horní lem je vzadu směrem dolů šikmo seříznut. Tvar těchto bot je ovlivněn východoevropskou, především uherskou módou, jak nám dokumentuje například dřevorez Pietra I. Coecke van Aelst (1553, Offenbach, Deutsches Schuhmuseum). V západoevropském prostředí se širší, vzadu zkosené stříh vyšších bot vyskytuje zřídka. Analogie se však nalézá ve Stockholmu, kde jsou kožené vysoké, vzadu zkosené a u kotníků široké boty vyšíváné stříbrnou nití. Jsou interpretované jako orientální (2. polovina 16. století, Stockholm, Livrust Kammaren; Jäfvart 1938, tab. 16B).





Obr. 10. Polovysoká bota *P1A40/5k*.  
Foto: V. Kolařík.

Obr.11. Vysoké boty *P1A40/5e*. Foto:  
V. Kolařík.

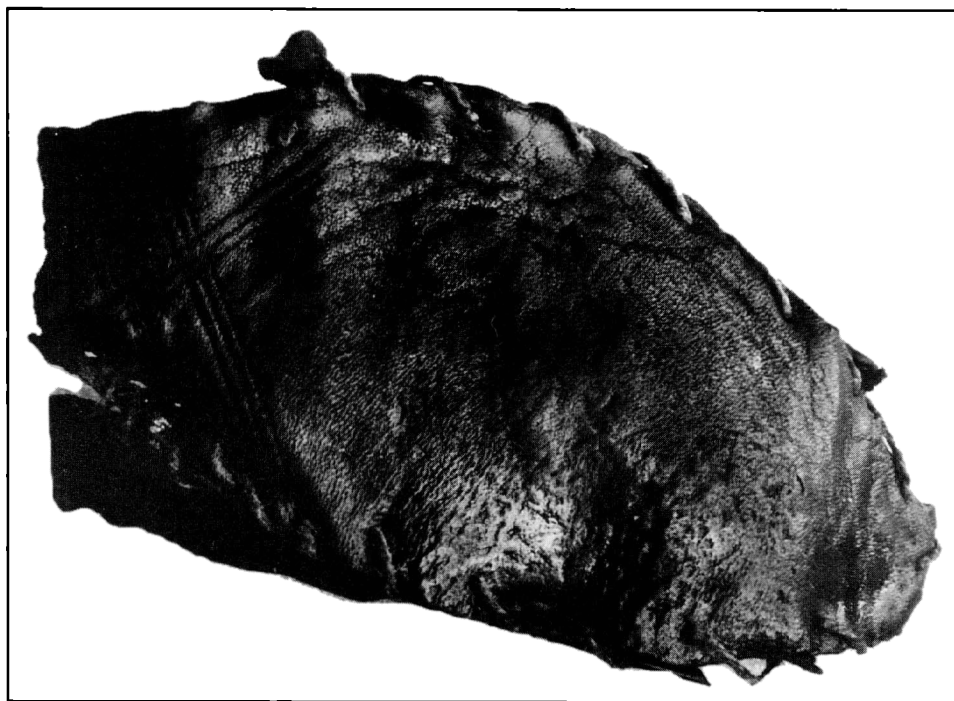


Pár bot *PHA40/5e* (obr. 11) je v našem souboru jediným dochovaným dokladem vysokých bot. Boty jsou po stranách proříznuty. Lem tohoto průřezu byl původně podél krajů vyztužen páskem, z něhož se dnes zachovaly pouze dírký po stezích. Otvor je stažen na devíti místech proti sobě křížem protaženou silnější nití. Pomocí otvoru po stranách se dosáhlo toho, že noha mohla být do úzkého tvaru vysoké boty prozuta a šněrováním se posléze otvor stáhl. Obdobu nalezneme na botkách *PHA40/5f*, zde však šlo šněrování po celé délce obuvi. Na vysokých botách ze studny u kostela Všech svatých jsou na patě v obloukovitém směru od podešve kolem kotníků drobné perforace, které jsou pravděpodobně pozůstatkem stehů původně přichycujících dnes již nedochovanou výztuž paty. Pokud se na obuv nasadily ostruhy, zesílená pata zabraňovala rychlejšímu zničení boty a zároveň chránila nohu před otlačením.

Vysoké boty jdoucí nad kolena, avšak podobného úzkého tvaru s knoflíky po stranách, jsou zachycené například na portrétu Filipa II. od Juana Pantojy de la Cruz (zač. 17. století, Escorial). Vysoké boty se dochovaly jako památka po královně Alžbětě, mají však podpatek a po stranách jsou sepnuty tkanicí po celé délce (konec 16. století, Oxford, Asholean Museum; Redfern 1904, 81, obr. IX).

Další vysoké boty jsou uloženy v klenotnici v Drážďanech. Jsou zdobeny drobným geometricky vyváženým motivem (pol. 16. století, Drážďany, Rüstammer; Bäuml-Swann 1995, 24–25). Těž součástí oděvu pod zbroj, ve kterém byl zabit kurfiřt Moritz Saský, jsou vysoké kožené boty (1553, Drážďany, dnes Landesamt für Denkmalpflege).

I mezi fragmenty *PHA40/5t*, které se nepodařilo přiřadit k celým botám, je možné najít zajímavé exponáty. Především je to patní část svršku střevíce s dvěma řemínky jdoucími přes nárt a dále svršek vytažený do špičky, ve kterém jsou dvě dírký. Tyto střevíce byly tedy původně svým stříhem podobné střevici uchovávaném v muzeu v Offenbachu (okolo 1560, Offenbach, Deutsches Schuhmuseum, viz Deutsches Ledermuseum, kat. č. 6.12.06; Hans Sachs der Schuhmacher 1994, 86), střevici z muzea v Mnichově (okolo 1600.



Obr.12. Fragment ozdobně značené podešve *PHA40/5t*. Foto: V. Kolařík.

München, Bayerisches Nationalmuseum; Durian-Ress 1992, 31), střevice z Groningen (poslední čtvrtina 16. století, Groningen Museum; Goubitz 1987, 155, obr. 5a) a střevice z muzea v Bally, původně z Anglie (2. polovina 16. století, Bally Schuhmuseum; Weber 1986, 53, obr. 1).

Dalším fragmentem je zbytek korkové podešve, obalené v kůži. Analogiemi jsou všechny sametové pohřební střevice a pantofle s korkovou podešví, ve kterých byli pohřbeni v katedrále sv. Víta na Pražském hradě Anna Jagellonská, Ferdinand I., Maxmilián II. a Rudolf II. (Bravermanová–Kobrllová–Samohýlová 1994, 453–455; Bravermanová–Kobrllová–Samohýlová 1995, 513–514; Bravermanová–Čierna 1997, 374, 377; Bravermanová–Samohýlová 1997, 78–79).

Na dvou fragmentech podešví se dochovalo značení obuvníka ve tvaru tří vedle sebe jdoucích linií vytvářejících mřížku (obr. 12). Značení na podešvích, i když mnohem více výtvarně pojaté, se objevuje například na střevicích s pásky přes vysoký nárt a na svatebních vyšíváných látkových střevicích uložených v muzeu v Mnichově (1600, 1594, München, Bayerischen Nationalmuseum; Durian-Ress 1992, 28, 31; u látkových střeviců je podešev zdobena zlacenými architektonickými motivy). Značení podešví je spojováno nejen s estetickou funkcí, ale i s příslušností k určité ševcovské dílně.

V souboru se dochovalo několik velikostních skupin. Dnes lze těžko stanovit, zda šlo o obuv dětskou, pánskou nebo dámskou, neboť se zcela jistě ve studni, kde byla vystavena vlhkému prostředí, srazila. Přesto je však některá obuv (*PHA40/5d,g,k,m*) tak malá, že byla zhotovena spíše na dětskou nohu. Na druhou stranu několik bot, jejichž podešev je dlouhá okolo 220 mm (*PHA40/5c,e,j,p*), zase vede k interpretaci, že byly určeny mužům. Vzhledem k tomu, že v renesanci nosili muži, ženy i děti stejné typy obutí, tvar bot a jejich výzdoba nám k přesnému roztřídění nepomůže.

Vzhled obuvi i její technologické zpracování nám naopak umožňuje soubor rozřadit do několika skupin podle toho, kdo mohl být jejím nositelem. Pro nejvyšší vrstvu společnosti na Pražském hradě, což byl panovník, jeho dvůr a několik šlechtických rodin, byla bezesporu zhotovena největší část kolekce (*PHA40/5a,b,c,d,e,g,h,i,j,m,n,o,p,r,s*). Tato skupina byla zhotovena z jemných teletin či kozin a zdobena drobným prořezávaným nebo vyráženým geometrickým motivem, prořezávanými dlouhými otvory nebo na nártu podvlékanými pásky kůže. Importem ze Španělska jsou pravděpodobně střevice *PHA40/5i*, které mohly být buď přímo dovezeny jako konkrétní ševcovská zakázka, nebo zakoupeny prostřednictvím kramářů v Praze. Obuv s drobnějšími geometricky prořezávanými motivy částečně doplňovanými dlouhými průřezy mohla být buď dovezena ze západní, případně severozápadní Evropy, nebo zhotovena zručným ševcem ve střední Evropě (Praze) podle těchto módních vlivů. Ke středoevropskému (pražskému) prostředí se váže obuv s podvléčenými pásky kůže. Východní původ mají polovysoké, vzadu zkosené boty *PHA40/5k*, které však rovněž mohly být ušity v Praze.

Pouze malé množství bot (*PHA40/5f,ch*) bylo zhotoveno tak ledabyle, že bylo určeno spíše pro někoho z nižších vrstev společnosti, což byli na Pražském hradě služebníci u dvora. Některé boty byly pravděpodobně ještě v renesanci opravovány a přešívány. Například střevice *PHA40/5j* mají u křídla nártu otvory po dodatečném propíchání šídlem nebo vysoké boty *PHA40/5e* mají na levém púlpáru dodatečně vyměněnou část holeně kolem šněrování. To svědčí o tom, že kůže a kožené boty byly v renesanci natolik vzácným artiklem, že jejich nositelům se vyplatilo je nechat opravit. Samozřejmě lze přijmout i to vysvětlení, že poškozená luxusní obuv byla dána někomu ze služebnictva a opravit si ji nechal již on. Snaha o šetření každého kusu drahého materiálu je i za klínovým nastavením nártu u střeviců *PHA40/5h,n* a za „zflikováním“ pantofle *PHA40/5ch*, kdy se čtyř svrškových dílů boty jsou tři díly nezdobené a jeden zdobený, použitý z původně luxusní boty. Neméně důležitým dokladem využití každého kousku usně je i použití kůže z nemocných zvířat.

Závěrem je nezbytné pokusit se o přesnější určení doby, kdy byly boty do studny odhozeny, odkud a eventuálně kým. Ze stavebně-historického průzkumu vyplývá, že to

muselo být pravděpodobně po požáru Pražského hradu v roce 1541 a před dokončením přestavby kostela Všech svatých v roce 1580, neboť si lze jen těžko představit, jak by později mohl být tak velký soubor odhozen úzkým otvorem vedoucím ze záchodu, sloužícího úřednictvu České královské komory. Navíc byly boty nalezeny pod stavební sutí pocházející pravděpodobně právě z poslední přestavby kostela Všech svatých.

Umělecko-historická analýza souboru a srovnání obuvi s dochovanými analogiemi nás opravňuje k tomu, že dobu zhotovení a nošení obuvi můžeme upřesnit do rozmezí od začátku 60. let 16. století do začátku 80. let 16. století, neboť boty mají kulaté špičky, vysoko vytažený nárt a rovné podešve bez podpatků.<sup>5</sup> Vzhledem k podobnostem v několika detailech, které se nacházejí na přesněji datovaných botách uchovávaných v Rijksmuseum v Amsterdamu, a to vysoko vytažený nárt, vyplněný plochy mezi dlouhými průřezy dalšími drobnými průřezy či vyvýšení patní části do špičky, lze rozmezí 1560–1580 ještě zúžit na dobu těsně před rokem 1580. Tomuto datování také odpovídá průzkum brokátu, z něhož byl ušit živůtek, nalezený společně s botami ve studni (Bravermanová–Březinová a kol. 1997, 14–15).

Většina bot byla nošena příslušníkem nejvyšší vrstvy renesanční společnosti sídlící na Pražském hradě. Od roku 1547 byl na Pražském hradě místodržícím Ferdinand Tyrolský, který se svým dvorem užíval ohněm nezničených a posléze nově opravených komnat královského paláce. V roce 1576, po smrti císaře Maxmiliána II., který byl bratrem Ferdinanda Tyrolského, již začal, i když zpočátku s přestávkami, žít na Pražském hradě Rudolf II. Zároveň v okolí studny sídlilo několik šlechtických rodů, především Rožmberkové a Pernštejnové. Příslušníci těchto rodin a částečně i jejich sloužící mohli naše boty také nosit a posléze vyhodit do studny, snad v souvislosti s přestavbou svých sídel. Například Rožmberkové si palác přestavovali v letech 1573–1574.

Ve studni se nenalezly odřezky kůže jako odpad z ševcovské dílny. Ta také nebyla dosud na Pražském hradě objevena a vzhledem k charakteru areálu ji zde ani nepředpokládáme.

Soubor ze studny u kostela Všech svatých představuje v českých zemích,<sup>6</sup> ale i ve světě<sup>7</sup> naprosto ojedinělou kolekci nezvykle velkého množství dochované luxusní renesanční obuvi. Jeho studium přispělo k rozšíření našich znalostí o hmotné kultuře 16. století.

## Poznámky

- 1 Za konzultace, při nichž došlo k revizi stavebně-historického průzkumu i k novým závěrům, děkujeme Ing. arch. F. Kašíčkovi, CsC., a Ing. arch. V. Procházkovi.
- 2 Za informace děkujeme Doc. PhDr. Zdeňku Smetánkovi, DrSc.
- 3 Podrobné katalogové údaje jsou uloženy v dokumentaci oddělení uměleckých sbírek Správy Pražského hradu pod inv. č. PHA40/5.
- 4 Mimořádný pramen pro studium cen obuvi představují komorní účty z doby posledních Rožmberků. V úplnosti jsou dochovány pro závěrečné dva roky života Viléma z Rožmberka (1590–1592) a pro celou dobu vlády jeho bratra Petra Voka (1592–1611) a skýtají řadu možností pro sledování nákupů různorodého zboží směřujícího na rezidenční dvůr v Českém Krumlově a v Třeboni. Ze čtyř a půl tisíce zápisů lze identifikovat čtyři desítky samostatných záznamů týkajících se nákupu bot od čtrnácti různých ševců. Šest osob pocházelo prokazatelně z rudolfínské Prahy, tři z Třeboni a u pěti zbývajících nelze prozatím spolehlivě určit místo jejich působení. Téměř 70 % těchto zápisů se vztahovalo k osobám pražských výrobců (prodejců) obuvi, kteří rožmberské komoře odčerpali více než tři čtvrtiny z celkového vydání na obuv. Ve zkoumaném vzorku se objevily rozličné druhy obuvi určené širokému sociálnímu spektru odběratelů od samotného aristokrata a šlechtičny, přes služebnictvo až po anonymní zebračku. Běžně se používají substantiva jako „*pantofle*“, „*střevíce*“, „*boty*“ a „*obuv*“ se škálou přívlastků – „*aksamitový*“, „*kordovanský*“, „*na stupních*“ apod. Cena jednoho páru „*kordovanských střeviců*“ (pro muže i pro ženy) se v nejběžnější variantě pohybovala kolem 30 grošů míšeňských s výkyvy na obě strany. Výjimečně – v závislosti na módě a odběrateli – mohla cena přesáhnout šedesát grošů a vyšplhat se až ke 20 a více kopám za jediné střevíce. Ceny „*pantoflí*“ byly ve srovnání se „*střevicemi*“ poněkud nižší – pohybovaly se kolem 20 míšeňských grošů za pár. Pro ceny „*bot*“ či „*obuvi na stupních*“ platí podobné tvrzení jako pro dva předcházející druhy. Minimální cena byla kolem jedné kopy míšeňské (51 grošů bylo zapláceno za boty darované jistě zebračce) a horní hranici mohly představovat i desítky kop za jeden pár luxusní obuvi. (Za uvedenou poznámku děkujeme A. Stejskalovi.)

- 5 V dataci některých analogií, především u bot prezentovaných v katalogích muzeí v Offenbachu a Mnichově, jsou u prakticky stejných bot, především střeviců s vlivy španělské módy, dosti velké rozdíly (až 40 let). Tyto difference jsou však pravděpodobně způsobeny rozdílnými interpretacemi autorů těchto katalogových hesel.
- 6 Dosud nalezené renesanční boty a jejich fragmenty pocházejí z Prahy (střední část Václavského náměstí; za sdělení děkujeme PhDr. V. Humlovi, CSc.), Šumperka (dominikánský klášter P. Marie; Hlaváček 1994, 55–58; za konzultace děkujeme PhDr. V. Gošovi), Plzně (Dominikánská 2; za sdělení děkujeme PhDr. F. Frýdovi a PhDr. M. Husovi) a Bechyně (zámek, klenební zásep nad tzv. Jelenicí; za sdělení děkujeme Mgr. J. Militkému). Jedná se však o nezdobené boty a fragmenty svršků a podešví v počtu 1–2 kusů, které svým technologickým provedením a vzhledem nebyly určeny pro vyšší vrstvy renesanční společnosti. Další boty jsou již z I. poloviny 17. století (např. střevíc barona Griesberga z Královce, Muzeum obuvi Zlín).
- 7 Za konzultace děkujeme J. M. Swann, R. Nenzo a V. Montebault.

## Literatura

- ANDERSON, R. M., 1979: *The hispanic costume*. New York.
- BÄUMEL, J.–SWANN, J. M., 1995: *Die Schuhsammlung in der Dresden Rüstammer. Waffen und Kostümkunde*. Heft 1–2. München. 3–33.
- BONDI, F.–MARIACHER, G., 1983: *If the shoe fits*. Venesia.
- BORN, W., 1940: *Die Entwicklung der europäischen Fussbekleidung von der Völkerwanderung bis zur Renaissance*. Ciba Rundschau 43. 1572–1579.
- BRAVERMANOVÁ, M.–BŘEZINOVÁ, H. a kol., 1997: *Soubor nálezů ze studny u kostela Věch svatých na Pražském hradě*. Katalog výstavy Rudolf II. a Praha, expozice Míčovna. Soubor architektury. Archeologické nálezy z Pražského hradu. 13–16, foto 12–16.
- BRAVERMANOVÁ, M.–BŘEZINOVÁ, H.–HLAVÁČEK, P., 1997: *Renesanční obuv ze studny u kostela Věch svatých na Pražském hradě*. *Kožařství* 7. Zlín. 26–30.
- BRAVERMANOVÁ, M.–ČIERNA, A., 1997: *Pohřební textilie z hrobu Rudolfa II. v královské hrobce v katedrále sv. Víta na Pražském hradě*. *Archaeologia historica* 22. Brno. 363–387.
- BRAVERMANOVÁ, M.–KOBŘLOVÁ, J.–SAMOHÝLOVÁ, A., 1994: *Soubor textilních fragmentů ze studny u kostela Věch svatých*. *Muzejní a vlastivědná práce* 32. *Časopis společnosti přátel starožitností* 102/ 3. Praha. 151–166.
- BRAVERMANOVÁ, M.–KOBŘLOVÁ, J.–SAMOHÝLOVÁ, A., 1994: *Textilie z hrobu Anny Jagellonské z Colinova mauzolea v katedrále sv. Víta na Pražském hradě*. *Archaeologia historica* 19. Brno. 437–463.
- BRAVERMANOVÁ, M.–KOBŘLOVÁ, J.–SAMOHÝLOVÁ, A., 1995: *Textilie z hrobu Maxmiliána II. z Colinova mauzolea v katedrále sv. Víta na Pražském hradě*. *Archaeologia historica* 20. Brno. 497–523.
- BRAVERMANOVÁ, M.–SAMOHÝLOVÁ, A., 1997: *Textilie z hrobu Ferdinanda I. z Colinova mauzolea v katedrále sv. Víta na Pražském hradě*. *Muzejní a vlastivědná práce* 35. *Časopis společnosti přátel starožitností* 105/2. Praha. 65–91.
- BRYCH, V., 1986: *Středověké nálezy z Emauzského kláštera ve sbírkách Národního muzea v Praze*. *Časopis Národního muzea v Praze*. Řada historická, ročník CLV, číslo 1–2. Praha. 13–29.
- Deutsches Ledermuseum 1980: *Katalog*. Heft 6. Deutsches Schuhmuseum. Offenbach.
- Die Böhmischen Landtagsverhandlungen. Praha 1887.
- DURIAN-RESS, S., 1992: *Schuhe. Vom späten Mittelalter bis zur Gegenwart*. München.
- FIALA, K., nedat.: *Rukopisná pozůstalost*. Uloženo v Archivu Pražského hradu. Nevytištěno.
- FINGERLIN, I., 1983: *Zwei Schuhpaare aus einer Gruft in Tiengen am Oberrhein. Waffen und Kostümkunde*. Hf. 2. München. 111–122.
- FROLÍK, J.–SMETÁNKA, Z., 1997: *Archeologie na Pražském hradě*. Praha.
- GOUBITZ, O., 1984: *The drawing and registration of Archeological Footwear*. *Studies in Conservation* 29. 187–196.
- GOUBITZ, O., 1985: *Modenschoenen uit een Waddenwrak*. *Westerheem XXXIV/ 5*. Amsterdam. 223–228.
- GOUBITZ, O., 1987: *Lederresten uit stad Groningen: het schoeisel*. *Groningse volksammanak historisch jaarboek voor Groningen*. Groningen. 147–168.
- HANS SACHS der SCHUHMACHER 1494–1576. *Katalog výstavy*. Offenbach. 1994.
- HAUSENBLASOVÁ, J., 1996: *Seznamy dvořanů císaře Rudolfa II. z let 1580, 1584 a 1598*. *Paginae historiae* 4. *Sborník Státního ústředního archivu*. Praha. 39–150.
- HAUSENBLASOVÁ, J.–ŠRONĚK, M., 1997: *Praha císaře Rudolfa II*. Praha.
- HLAVÁČEK, P., 1994: *Unikátní nález bot v Šumperku*. *Severní Morava* 67. Šumperk. 55–58.
- HLAVÁČEK, P.–ORLITA, A.–VACULÍK, J., 1997: *Zpráva o konzervování souboru kožených bot ze studny u kostela Věch svatých*. Uloženo v dokumentaci Oddělení uměleckých sbírek Správy Pražského hradu. Nevytištěno.

- JANÁČEK, J., 1961: Řemeslná výroba v českých městech v 16. století. Praha.
- JÄFVERT, E., 1938: Skomod och skotillverkning fran medeltiden till vara dagar. Stockholm.
- KAŠIČKA, F.–LIVOROVÁ, M.–VILÍMKOVÁ, M., 1967: Kaple Všech svatých. Stavebně historický průzkum Pražského hradu. Státní ústav pro rekonstrukce památkových měst a objektů. Nevytištěno.
- KAŠIČKA, F.–STRNADOVÁ, V.–SVOBODA, J.–VÁVROVÁ, V., 1992: Ústav šlechtičen. Stavebně historický průzkum Pražského hradu. Státní ústav pro rekonstrukce památkových měst a objektů. Nevytištěno.
- KOZÁK, H., 1912: Nauka o látkách, nástrojích a strojích oboru obuvnického. Praha.
- LACROIS, P.–DUCHENSE, A., 1852: Histoire des Cordonniers. Paris.
- Lidé a boty. Reprezentační výtisk The Bata Shoe Museum. Toronto 1994.
- MALÁ, V., 1983: Vody, studně a kašny na Pražském hradě. Uloženo v Archivu Pražského hradu, č. j. 401 990/83. Nevytištěno.
- MATĚJIČKA, J., 1885: Základové obuvnictví. Praha.
- MUK, J., 1986: Starý palác. Křídlo zemských desek a sněmovny. Vladislavský sál. Stavebně historický průzkum Pražského hradu. Státní ústav pro rekonstrukce památkových měst a objektů. Nevytištěno.
- REDFERN, W. B., 1904: Royal and historic gloves and shoes. London.
- STOCKÝ, A., 1927: Konservace muzejních předmětů. Praha.
- SULSER, W., 1948: Bally. Ausstellung Felsgarten. Schönenwerd. Bally Schuhmuseum.
- SWANN, J. M., 1975: A history of shoe fashion. Northampton.
- SWANN, J. M., 1982: Shoes. London.
- THIEL, E., 1960: Geschichte des Kostüms. Berlin.
- WEBER, P., 1986: Schuhe. Drei Jahrtausende in Bildern. Aarau. Stuttgart.
- WILSON, E., 1969: A history of shoe fashion. London.
- WINTER, Z., 1893: Dějiny kroje v českých zemích. Praha.
- WINTER, Z., 1909: Řemeslnictvo a živnosti XVI. věku v Čechách. Praha.
- WALLISOVÁ, M., 1995: Pražské nálezy koželužen. Archaeologia historica 20. Brno. 623–631.

## Zusammenfassung

### Die Kollektion von Renaissanceschuhen aus dem Brunnen an der Allerheiligenkirche in Prager Burg

In den Sammlungen der Prager Burg ist eine einzigartige Kollektion von Lederschuhen aus der Renaissancezeit aufbewahrt (8 ganze Paare, 12 Halbpaare und weitere 50 Fragmente), die im J. 1925 aus dem Brunnen an der Allerheiligenkirche aufgehoben wurde. Die außergewöhnliche Bedeutung dieser Kollektion besteht vor allem in der großen Anzahl der erhaltenen Luxuschuhe, die außerdem an einer Stelle, im Milieu der Herrscherresidenz, gefunden wurde.

Mit der Kollektion holte man aus dem Brunnen auch andere Gegenstände (Textilien, Glas, Kacheln und Goldarmband) heraus.

Der Brunnen befindet sich in der Nordwestlichen Ecke der Allerheiligenkirche, an der Ostmauer des Alten Königspalastes. Als Trinkwasserquelle diente er bis die Hälfte des 16. Jh.s. Nach einem verichtenden Feuer im Jahre 1541 wurde er und seine Umgebung zum Kerichtplatz. In den 60-er Jahren baute man über dem Brunnen einen Abort. Im J. 1580 endete die Renaissanceumgestaltung der Allerheiligenkirche, die in ihre Fläche auch den ehemaligen Brunnen umfaßte. Der Brunnengrundriß wurde mit einer Ziegelmauer überdeckt, offen blieb nur ein kleines zum Abort führendes Loch.

Die aus dem Brunnen stammende Schuhkollektion kann man in drei Gruppen einteilen – Pantoffel, Schuhe und Stiefel.

Die Pantoffel sind mit einem Paar PHA40/5c und einem halbpaar PHA40/5ch vertreten. Die PHA40/5c sind luxuriös, mit einem feinen geometrisch durchgebrochenen Muster verziert, das typisch für das spanische Milieu war.

Die Schuhe sind in der Kollektion am häufigsten vertreten. Es erhielten sich sechs Paare und neun Halbpaare. Alle haben eine ähnliche Form und unterscheiden sich voneinander durch Verzierung und Material. Der Schuhoberteil ist zweiteilig, dreiteilig, selten einteilig, sie haben keine Zunge oder Riemen, die Spitzen sind rund.

Am meisten luxuriös sind die Schuhe PHA40/5i, deren Verzierung ein feines, mittels einer Matrize geschlagenes geometrisches Motiv bildet. Auf diese Weise wurden die Schuhe in Spanien verziert, oder in den Ländern, die von der spanischen Mode mit den maurischen Motiven beeinflusst wurden. Die Oberteile der zwei Schuhe PHA40/5a, g sind mit langen, länglich nebeneinander gelegten durchgebrochenen Öffnungen verziert und mit weiteren Einstichen und Rillen ergänzt. Kleinere Einstiche und Durchbrechungen dekorieren die Schuhe PHA40/5m. Mehrere Schuhe haben ihren Oberteil mit zwei bis drei in mehreren Stellen durchgezogenen engen Riemen ausgeschmückt (PHA40/5b,d,h,j,o,p, und r). Diese Schuhe stellten Luxuswaren dar. In keinem der europäischen Länder gibt es für diese Art Verzierung Analogie, deshalb müssen wir annehmen, daß sie in Mitteleuropa, vielleicht in Prag, gefertigt wurden.

Die Schuhe PHA40/5q,l sind nicht verziert und ihr Oberleder ist in der Richtung zur Schaft verlängert.

Die letzte Gruppe der Kollektion aus dem Brunnen der Allerheiligenkirche ist mit den halbhohe PHA40/5f, k und hohen PHA40/5e Stiefeln vertreten. Die PHA40/5k sind im Oberleder verhältnismäßig breit und ihr Saumleder ist hinten in der Richtung nach unten schräggelassen. Ihre Form ist von der osteuropäischen, vor allem ungarischen Mode beeinflusst.

Die Schuhe PHA40/5e sind auf den Seiten durchgeschnitten. Der Saum dieser Öffnung war ursprünglich mit einem Band versteift, von dem heute nur die kleinen Löcher nach den Stichen erhalten bleiben. Die Öffnung ist an neun Stellen gegeneinander mit einem stärkeren Faden kreuzweise zusammengezogen.

Auch unter den Fragmenten PHA40/5t gibt es interessante Exponate – z. B. der Fersenteil des Schuhoberleders mit zwei über den Rist geführten Riemen, Überrest einer im Leder eingehüllten Schuhsohle aus Kork, zwei Schuhsohlen mit den Zeichen des Schuhmachers.

Nach der bauhistorischen Erforschung des Brunnens und seiner Umgebung, nach der kunsthistorischen Analyse der Schuhkollektion und auf Grund der Vergleichung mit erhaltenen Analogien können wir die Zeit der Entstehung und des Tragens der Schuhe in die Jahre 1560–1580 datieren.

#### Abbildungen:

1. Der Plan der Prager Burg mit der Bezeichnung des Brunnens an der Allerheiligenkirche.
2. Der Pantoffel PHA40/5c. Foto: V. Kolařík.
3. Der Schuh PHA40/5i. Foto: V. Kolařík.
4. Die Verzierung des Schuhs PHA40/5i – Detail. Foto: V. Kolařík.
5. Der Schuh PHA40/5a. Foto: V. Kolařík.
6. Der Schuh PHA40/5d. Foto: V. Kolařík.
7. Der Schuh PHA40/5p. Foto: V. Kolařík.
8. Die Schuhe PHA40/5n. Foto: V. Kolařík.
9. Der Schuh PHA40/5q. Foto: V. Kolařík.
10. Der Halbhohe Stiefel PHA40/5k. Foto: V. Kolařík.
11. Die hohen Stiefel PHA40/5e. Foto: V. Kolařík.
12. Das Fragment der verzierten Sohle PHA40/5t. Foto: V. Kolařík.