

Hanuliak, Milan; Nešporová, Tamara

Rekonštrukcia stredovekého osídlenia v Skalke nad Váhom

Archaeologia historica. 2001, vol. 26, iss. [1], pp. 325-342

ISBN 80-7275-015-01

ISSN 0231-5823

Stable URL (handle): <https://hdl.handle.net/11222.digilib/140427>

Access Date: 16. 02. 2024

Version: 20220831

Terms of use: Digital Library of the Faculty of Arts, Masaryk University provides access to digitized documents strictly for personal use, unless otherwise specified.

E.

VÝVOJ OSÍDLENÍ

Rekonštrukcia stredovekého osídlenia v Skalke nad Váhom

MILAN HANULIAK – TAMARA NEŠPOROVÁ

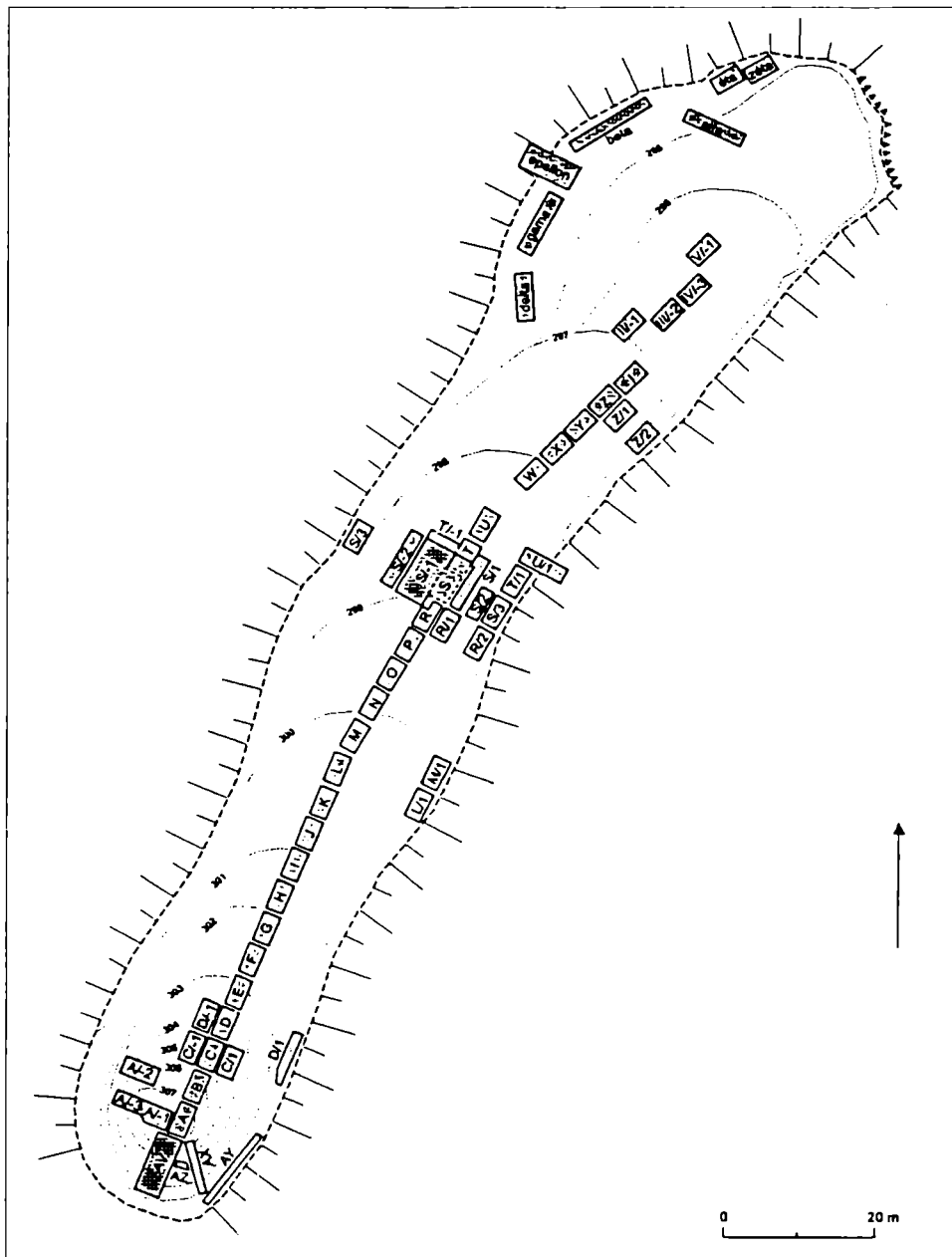
Začiatkom 30-tych rokov sa na Slovensku uzatvára včasná etapa archeologického bádania. Lokality známe z tohto úseku, reprezentované náhodnými nálezmi, amatérskymi výkopmi i odborne vedenými terénnymi odkryvmi, zmapoval J. Eisner v monografickej práci „Slovensko v pravéku“ (1933). V rámci tejto kolekcie našla svoje miesto aj Skalka nad obcou Skalská Nová Ves – označovaná novodobou ako Skalka nad Váhom. Nálezisko je situované na vyvýšenine ostrožného typu. Má úzky hrebeňovitý tvar so strechovitým priečnym profilom. Vybícha do inundácie Váhu v mieste vzdialenom necelé 4 km severovýchodne od centra dnešného Trenčína. Jej svahy zo severného, severozápadného a juhovýchodného obvodu príkro klesajú o vyše 70 m k úpätiu kopca. Pozvoľne sa zvažujúci terén na juhozápadnej obvodovej línii bol už v pravekom období v najužšom mieste predelený drevozemným valom s kamennou čelnou plentou a priekopou. Takýmto spôsobom doplnená prirodzená obranyschopnosť premenila lokalitu na spoľahlivo hájiteľné opevnené výšinné sídlisko s dĺžkou 192 m, šírkou 23–29 m a celkovou plochou 0,55 ha (obr. 1).

História bádania

Prvé výkopové práce príležitostného charakteru boli na lokalite vykonávané od záveru minulého i počas prvých dvoch decénií tohto storočia. V prevahe zastúpení amatérskymi výkopcami sa snažili získať „prehistorické nálezy“ a odkryť zvyšky pohanskej svätyne, ktorá sa tu podľa miestnej tradície mala nachádzať.

Nová etapa odkryvov bola od druhej polovice 20-tych rokov spojená s menom J. Mádlu – vtedajšieho kustóda múzea v Trenčíne. Jeho činnosť s istými prestávkami pokračovala do roku 1935 (Nešporová 1997, 23; Hanuliak 1998a, 309–311). Na rozdiel od predchádzajúcich terénnych aktivít bola táto výskumná činnosť systematickejšia. S akousi samozrejmosťou sa očakávala aj vyššia úroveň výkopových a dokumentačných prác. Nepriamo to naznačovali aj informácie o sondážnom spôsobe odkryvu lokality, vedení odborného deníka dopĺňaného fotodokumentáciou. Z profesnej činnosti J. Mádlu v múzeu zasa vyplýval logický predpoklad o precíznej inventarizácii výskumom získaných predmetov. Za jediný nedostatok sa považovala iba absencia príspevku, v ktorom by okrem podrobností o charaktere terénnych aktivít, boli zverejnené aj údaje o nálezových okolnostiach a chronologicko-kultúrnej príslušnosti vykopaných predmetov materiálnej kultúry (Eisner 1933, 324). Informácie z príspevkov J. Eisnera a V. Mencla sú značne kusé a nemohli nahradiť konkrétnosť primárneho zdroja poznatkov. Do celej záležitosti však nevhodným spôsobom zasiahli blížiac sa vojnové udalosti s núteným odchodom J. Mádlu z územia Slovenska, kam sa dotýčný už ani neskôr nevrátil.

V krátkom úseku povojnových rokov sa ukázalo, že terénne aktivity menovaného v Skalke nad Váhom neboli patričným spôsobom zdokumentované a nálezový fond predmetov jednoznačne zinventarizovaný bez pochybností o spôsobe ich získania. Možno sa preto iba domnievať, že fotograficky avšak bez bližších nálezových okolností zdokumentovaná kolekcia predmetov V. Budinským-Kričkom (Nález. správa AÚ SAV, Nitra, 822/37), predstavuje akiste výber reprezentatívnych predmetov z početnejšieho súboru získaného pri výkopových prácach J. Mádlu. Išlo v prevahe o pohrebný inventár z cintorína. Medzi nálezmi boli najpočetnejšie esovité záušnice väčších rozmerov z bronz, striebra



Obr. 1. Skalka nad Váhom – Chochel. Celkový plán lokality s vyznačením preskúmanej plochy počas revízneho výskumu v rokoch 1995–1996.

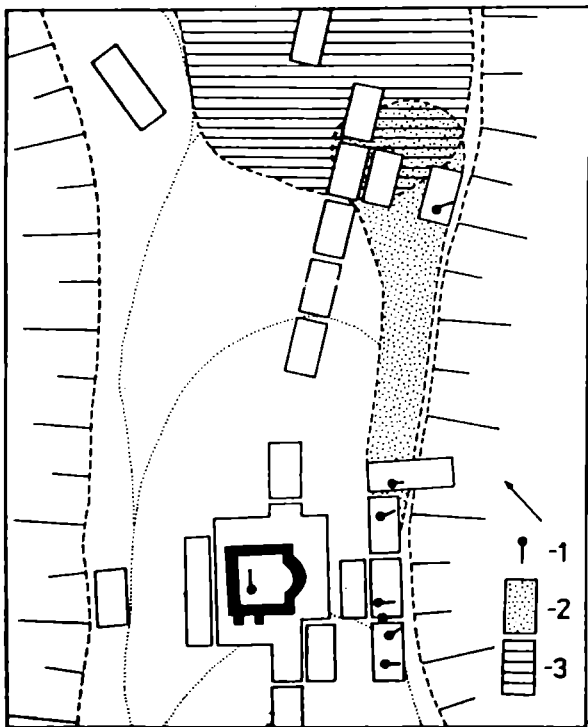
i billonu. Sprevádzali ich menejpočetné prstene z tyčinky, pásika, exempláre so skleným očkom, plechovým štítkom, náhrdelníky zo sklenených korálikov a mince. Dvoj-trojzubé rybárske ostná, pracky, nože, praslenny, nádoba, sekera-bradatica i krížik mohli podľa predbežných úsudkov pochádzať z hrobov, hoci ich spätosť so sídliskovým prostredím sa zdala byť oveľa pravdepodobnejšia.

Viacerými okolnosťami sfa-
 žená dostupnosť fragmentárne-
 ho nálezového materiálu a do-
 kumentačných podkladov
 z výkopov J. Mádra sa pričini-
 li o to, že došlo k strate záujmu
 odborníkov o pertraktované ná-
 lezisko. Jeho význam postupne
 zatienili odborné spracovanie
 a vy publikované informácie
 o nových stredovekých lokalitách.
 Stály nedostatok finanč-
 ných zdrojov zasa komplikoval
 možnosť vykonať na lokalite re-
 vízny archeologický výskum,
 ktorým by sa aspoň zreálnil jej
 význam v mikroregiónne stred-
 ného Považia. Pozitívny obrat
 nastal až v polovici 90-tych rok-
 kov, keď bolo v tesnom sused-
 stve rozostavané teleso diaľni-
 ce a lokalita bola zaradená
 medzi iné, ohrozené stavebno-
 zemnými prácami tejto rozsiah-
 lej akcie.

K hlavným úloham terén-
 ných prác (revízneho archeolo-
 gického výskumu), realizova-
 ných v rokoch 1995–1996,
 patrila potreba preskúmať a od-
 borne zdokumentovať nálezové
 okolnosti najmä z úsekov lokal-
 ity neporušených staršími
 výkopmi, získať novú kolekciu re-
 prezentatívnych nálezov a spresniť
 datovanie príslušných
 úsekov osídlenia. Tomuto cieľu sa
 podriadila aj metodika odkryvu.
 V línii pozdĺžnej osi
 lokality bol vytýčený stredový
 rez, doplnený o postranné sek-
 tory a sondy umiestnené
 v miestach predpokladaného
 ťažiskového významu (obr. 1).
 Týmto spôsobom sa počas
 piatich mesiacov z dvoch výskum-
 ných sezón podarilo preskúmať
 plochu 825 m², predsta-
 vujúcu takmer 15 % z celkovej
 rozlohy lokality. Z nej sa získa-
 li hmotné doklady z viacerých
 chronologických úsekov. Vďaka
 nim sa ukázalo, že popísaný
 areál vyvýšeniny bol využí-
 vaný ľuďmi maďarovskej kultúry
 počas vrcholného úseku staršej
 až začiatku strednej doby
 bronzovej, ľuďmi púchovskej
 kultúry z neskorej doby
 laténskej až včasnej doby
 rímskej, germánskym obyvatel-
 stvom v závere staršej a počas
 neskorej doby rímskej. V
 stredoveku bola lokalita
 využívaná v priebehu 9.–13.
 stor. Z pohľadu charakteru a
 intenzity osídlenia možno tento
 chronologický rámec rozdeliť
 na starší (9.–10. stor.) a mladší
 úsek (12.–13. stor.).

Obdobie 9.–10. storočia

Počas daného chronologického
 úseku bol využívaný v podstate
 celý areál niekdajšej lokal-
 ity i keď nerovnomerne v rámci
 jednotlivých jej častí. Revízny
 archeologický výskum potvrdil
 využívanie staršieho valového
 telesa, novovybudovanej zem-
 nice, sakrálnej stavby a príkos-
 tolného cintorína. Ich funkčná
 previazanosť nie je na prvý
 pohľad zrejmalá. Na rozdiel
 od nej nemožno prehliadnúť
 špecifické prvky, ktoré sa zazna-
 menali pri vymenovaných
 objektoch.



Obr. 2. Skalka nad Váhom – Chochel. Nálezová situácia v strednej a severovýchodnej časti lokal-
 ity. 1 – hroby z 9.–10. stor.; 2 – predpokladaný
 areál nekropoly z 9.–10. stor.; 3 – predpokladaný areál
 cintorína z 12.–13. stor.

Príkladom je teleso pravekého valu z juhozápadného obvodu lokality prebudované vo včasnosejinnom období. Podľa príznačných keramických fragmentov z najvyšších stratigrafických vrstiev bolo opätovne využívané na pasívnu obranu vnútorného areálu lokality. Do východného obvodu jeho hlineného násypu bola na pochôdznej úrovni sekundárne zarezaná prístupová cesta. V jej tesnom susedstve bola pod severozápadným úpäťm opevnenia umiestnená zemnica. Mala obdĺžnikovú dispozíciu o rozmeroch 440×300 cm, zahĺbenie 170–190 cm. V interiéri sa zachovali dve úrovne vymazanej hlinenej dlážky, v stenách stopy po kolovej konštrukcii. Z umiestnenia zemnice by sa dalo odvodiť, že jej funkcia mala byť v užšom vzťahu k jedinej prístupovej trase do opevneného areálu.

V strednej časti lokality, na priesečníku jej pozdĺžnej a priečnej osi, bol vybudovaný sakrálny objekt výnimočný z hľadiska dispozície, rozmerov i orientácie. Samotná loď nie je napr. obdĺžnikovej, ale mierne nepravidelnej štvorcovej dispozície. Poloblúkova apsida je iba plytko vyklenutá. Ich proporcie približujú rozmery 530×540–560 cm, resp. 620 cm vrátane apsidy (obr. 2). Z juhozápadnej strany sa k múru primkávajú dva štvorcovité výstupky, ktoré sú najskôr zvyškami základov šijovitého prekrytia vstupného portála. Nie je preto zaiste náhodné, že v uvedenom priestore je pochôdzna úroveň vápencového podlažia používaním najdokonalejšie vyhladená. Na základe uvedených daností by popisovaný objekt predstavoval hybridný typ centrálnych stavieb. Na rozdiel od ich cylindrickej dispozície bol objekt zo Skalky nad Váhom pretvorený do kvadratickej podoby. Rozhodol o tom zrejme zamýšľaný konštrukčno-stavebný spôsob výstavby nadzemných stien, ktorý boli schopní zvládnuť miestni stavitelia.

Viacero indícií totiž presvedča o tom, že steny lode boli postavené z dreva. Na použitie tohto materiálu a spájanie niektorých častí jeho konštrukcie nepriamo poukazuje koncentrovaný výskyt železných skôb, klinecov i dláta, nájdených v okolí sakrálnej stavby. Výskumom odkryté zvyšky objektu tiež v nemalej miere pripomínajú podmurovky drevených sakrálnych objektov budovaných vo včasnom i vrcholnom stredoveku v okolitých európskych krajinách (Fehring 1967; Ahrens 1982, 269–271; Oslanský 1999, 21). Murivo premenlivej šírky 65–75 cm sa zachovalo v podobe jedného až dvoch riadkov lomového kameňa malých rozmerov. Spájala ich malta, v niektorých úsekoch iba hlina. Na telese uvedenej štruktúry sotva mohli byť vybudované celokamenné steny s kubatúrou materiálu odhadovanou na 30 m³. Nehľadiac na to, že sa v bezprostrednom okolí nenašla kamenná deštrukcia uvedeného objemu vrátane zvyškov maltového spojiva. Necelý meter kubický objavených malých lomových kameňov pochádza najskôr z najvyššieho riadka podmurovky. Správnosť interpretácie muriva ako podmurovky potvrdzuje aj spôsob jej budovania. Dôležitým momentom je v tomto prípade fakt, že murivo popísanej kvality nebolo ukladané do základovej ryhy vyhlúbenej v hlinitom teréne, ale skladané na vodorovnej plošine intencionálne zasekanej do skalnatého podlažia. Táto úprava terénu bola potrebná zrejme preto, lebo priestor predurčený na výstavbu ležal v svahovitom prostredí.

Poslednou špecifickou črtou objektu odkrytého v Skalke nad Váhom je orientácia objektu. Jej pozdĺžna os vedená stredom apsidy má smer JV–SZ. Znamená to, že je od západovýchodnej sakrálnej línie odklonená o 43°. K uvedenej anomálii došlo akiste preto, že sa pri umiestňovaní stavby v teréne, v záujme zabezpečenia vyššej stability, uprednostnil už neraz overený praktický aspekt pred sakrálnym.

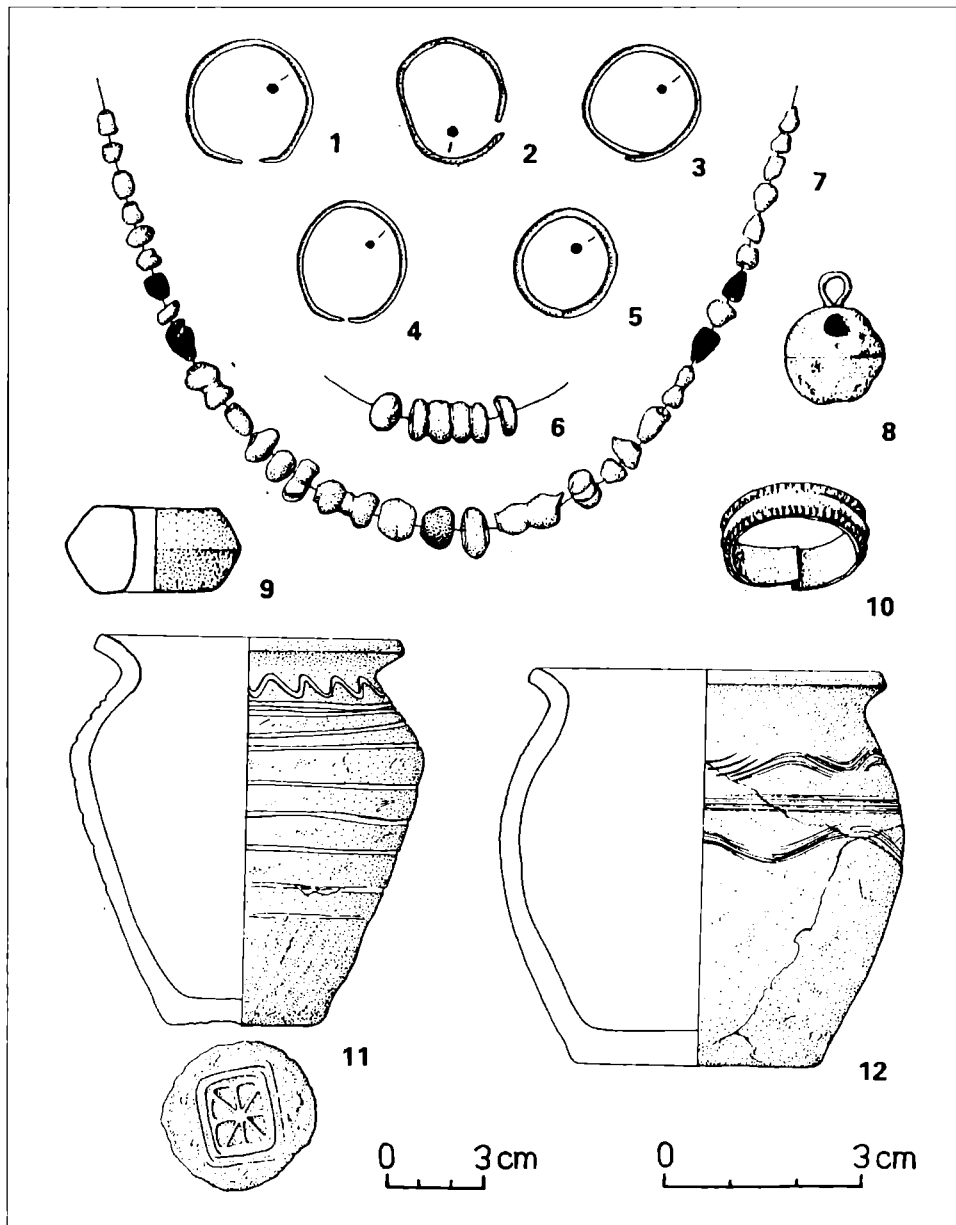
K rekonštrukcii celkového vzhľadu sakrálnej stavby poskytol archeologický výskum iba obmedzené množstvo informácií. Viaceré detaily bolo potrebné tvorivo doplniť na základe priamych či nepriamych analógií. Preto aj týmto spôsobom dotvorená predstava zostáva do značnej miery hypotetická. Príkladom sú steny lode. Mohli byť tektonickej formy, pri ktorej vertikálne stĺpy z tvrdého dreva listnatých stromov bývajú začapované na hornej i dolnej úrovni do horizontálnych trámov. Touto technikou mohli byť zhotovené aj steny plytko vyklenutej apsidy. Pri využití pevnejšej blokovej, v rohoch previazanej zrubovej konštrukcie z hmoty ihličnatých stromov, museli byť steny apsidy zhotovené iným spôsobom (Encyklopédia ľudovej kultúry 1995, 196–197, 352–353). Do úvahy prichádza mož-

nosť ich vybudovania z kameňov. Zostáva otáznou, či práve z týchto dôvodov nebola apside umiestnená priamo na pevnom skalnatom podloží, zatiaľ čo drevenou konštrukciou menej staticky zaťažaná podmurovka zo severozápadného priečelia lode spočívala na zemine zo včasno dejinnej kultúrnej vrstvy. Pri nedostatku jednoznačnejších informácií nemožno však vylúčiť ani možnosť vybudovania kompletného telesa obvodových stien stĺpikovou konštrukciou.

Ca 7 m za apsidou sakrálnej stavby boli odkryté hroby. Tvorili súčasť nekropoly s odhadovanou plochou okolo 200 m² umiestnenou v úzkom páse pozdĺž priľahlého okraja lokality (obr. 2). Pri priemernej hustote jednovrstvového pochovávaní mohlo byť v rámci nej umiestnených ca 30 hrobov. Revíznym výskumom sa z nich podarilo odkryť iba torzo. Išlo o šesť hrobov s príznačnými elementami pohrebného rítu a inventárom (obr. 3:6–7, 9–11). Ďalší hrob ležal 20 m severnejšie. Pochádzal z okrajovej časti nekropoly, kde sa jej priestor prekrýval s areálom mladšieho prikostolného cintorína. Najskôr v tomto sektore mohli byť J. Mádlom v minulosti odkryté aj iné hroby hlboké 100–148 cm s výskytom bronzových krúžkových náušnic (obr. 3:1, 3–5), nožov, kamenného brúsa, s anomáliami v uložení tela, resp. bez inventára (Mádl b.u.r.; Nešporová 1997, 23–24). Tieto predmety sotva predstavovali súčasť hrobov mladšieho cintorína. Z ďalších porušených súvekých hrobov mohla tiež pochádzať hrncovitá nádoba, sekera-bradatica a hroty šíпов romboidného tvaru.

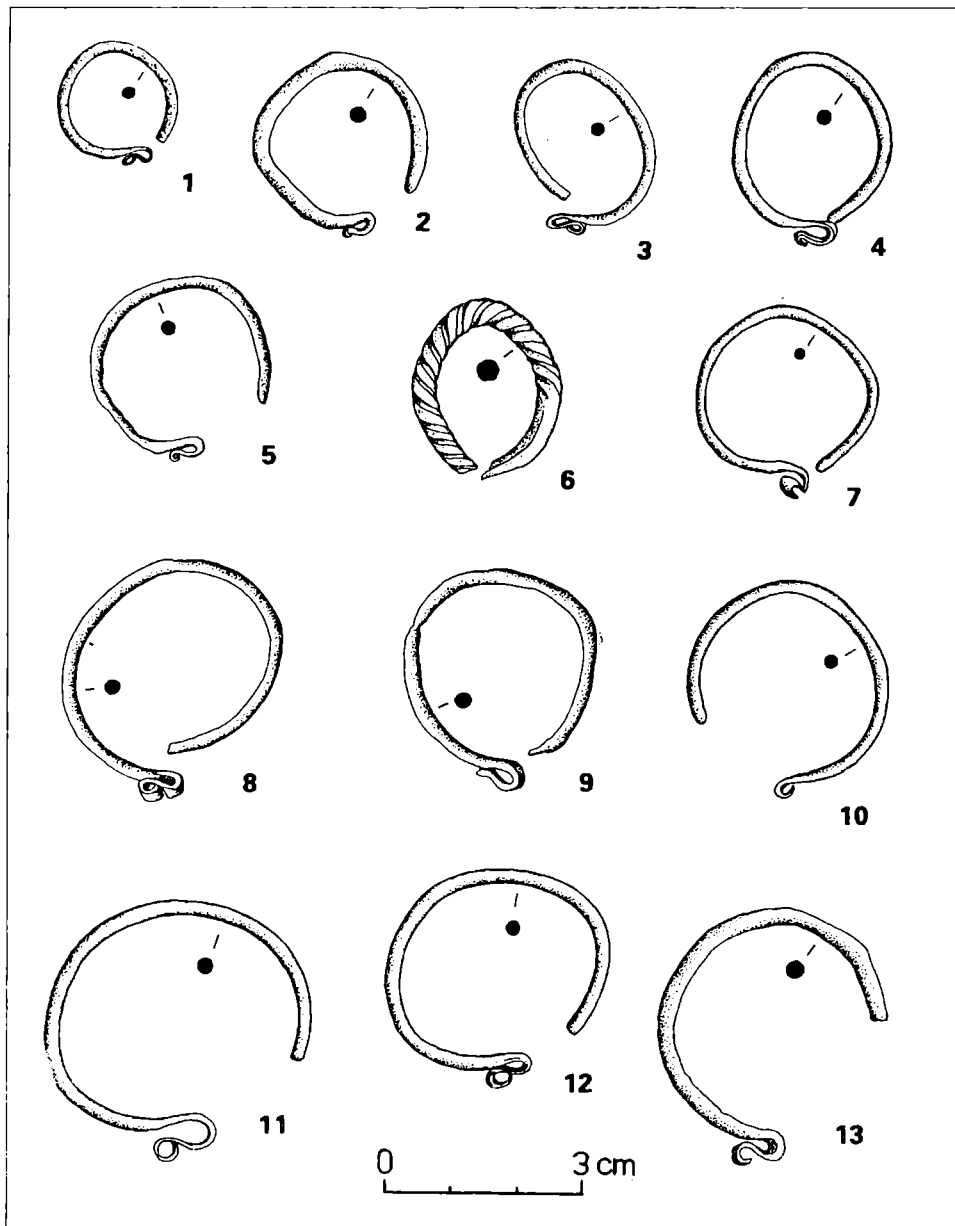
Keramické fragmenty s bronzovým guľovitým gombíkom a bronzovou krúžkovou náušnicou (obr. 3:2, 8) rozptýlené v horných vrstvách valového telesa a vo výplni zemnice spoľahlivo datujú použitie oboch objektov v 9.–10. stor. Elementy pohrebného rítu spolu so sklenenými korálikmi, bronzovým prsteňom, praslenom a nádobou (obr. 3:6–7, 9–11) radia do tohto úseku aj hroby z porušenej nekropoly. Posunutie momentu vybudovania sakrálnej stavby do 9. stor. umožňuje zasa väčšie torzo rekonštruovateľnej hrncovitej nádoby (obr. 3:12) nájdené na pochádzajúcej úrovni vápencového podložía v blízkosti východného nárožia podmurovky, tak ako i typické keramické fragmenty z jej interiéru a najbližšieho okolia. Používanie tohto objektu počas 9.–10. stor. by bolo takisto nepriamo potvrdené aj polohou súvekých hrobov voči sakrálnej stavbe. Treba priznať, že v prípade úzkeho pretiahnutého tvaru a umiestnenia nekropoly ca 7 m za apsidou ide na prvý pohľad o menej obvyklý jav. V daných podmienkach však treba v ňom vidieť výsledok kompromisu medzi snahou o maximálne priblíženie sa hrobom k najvýznamnejšej časti sakrálnej stavby v prostredí s nedostatočnou hrúbkou hlinenej vrstvy. Až v miestach preukázaného výskytu mohli byť hroby zahlbované podľa súvekého štandardu do úrovne 100–125 cm. Podľa takto hodnotenej situácie sotva možno pochybovať o funkčnej a priestorovej previazanosti sakrálnej stavby a nekropoly. Vzhľadom na uvedené danosti by bolo vhodnejšie zaradiť spomínanú nekropolu medzi prikostolné cintoríny veľkomoravského typu, aj keď jej vonkajšie znaky nie sú vyvinuté do takej čistej podoby ako je to obvyklé u tejto kategórie lokalít z územia dnešnej Moravy. Potvrdenie staršieho pôvodu kostolníka možno oprieť aj o 25 m široký priestor, ktorý je vsunutý medzi objekt a mladší cintorín z 12.–13. stor. O vznik tejto anomálie sa pričínilo skalnaté podložie vystupujúce v okolí kostolníka 20–40 cm pod úroveň terénu. Ak by to tak nemalo byť, sakrálna stavba by bola podľa súvekých cirkevných pravidiel umiestnená na takom mieste, aby sa v jej najbližšom okolí dalo bez problémov pochovávať.

Poslednú výnimočnosť zo staršieho úseku používania lokality reprezentuje hrob jedinca stareckého veku. Jeho telo bolo bez sprievodného inventára uložené do hrovej jamy vylámanej vo vápencovom podloží z interiérovej časti sakrálneho objektu. Tento moment by mohol na prvý pohľad pripomínať aplikáciu zásady zakotvenú v „Legis Salicae“. Podľa nej mal byť nad hrobom významného jedinca vybudovaný sakrálny objekt (Eckhardt 1962). Avšak jedinca z interiéru pertraktovaného kostola sotva mohol pochádzať zo súvekej kategórie sociálne významnejších jedincov. Aj samotný hrob je umiestnený oproti vstupnému portálu mimo významnejšej centrálnej polohy. Na negatívnu výnimočnosť zomrelého pou-



Obr. 3. Skalka nad Váhom – Chocheľ. Výber charakteristických predmetov z úseku 9.–10. stor.

kazuje zaťaženie hornej časti trupu jedenástimi stredne veľkými kameňmi a chýbajúca lebka. Tá bola s piatimi krčnými stavcami dodatočne odstránená z hrobu. Prejavy tohto druhu sú v našom prostredí označované ako posteriórne protivampirické praktiky a vykonávali sa najmä na nekropolách s doznievajúcimi prejavmi pohanského rítu (Hanuliak 1998b). Zdálo by sa preto, že uvádzaný hrob mohol podľa rituálnych aspektov pochádzať z druhej polovice 10.–11. stor. V tom čase končilo regulárne pochovávanie na nekropole, ktoré vystriedal úsek vyplnený výrazne zredukovanou až nulitou intenzitou používania lokality. V tomto



Obr. 4. Skalka nad Váhom – Chochel. Výber foriem a veľkostných typov záušnic z hrobov cintorína z 12.–13. stor.

období mohol byť v interiéri prechodne opusteného kostola umiestnený hrob s typickými prejavmi protivampirických praktík.

Po zhromaždení sumáru určujúcich charakteristík kolekcie objektov preskúmaných v Skalke nad Váhom stojí spomedzi známych typov veľkomoravských sídliskových útvarov najbližšie model panského dvorca, odkrytého napr. aj v Ducovom (Ruttikay 1978, 64–68). Neprekvapí preto, že na oboch lokalitách bolo zaznamenaných viacero spoločných prvkov. V Skalke nad Váhom nadobudli niektoré z nich rustikálnejší charakter a profánna

stavba obývaná majiteľom dvorca chýba. Týmto však nie je vylúčená možnosť, že tu takáto kategória objektu pôvodne stála. Jej zvyšky sa môžu nachádzať mimo dosiaľ archeologicky prabádatej plochy.

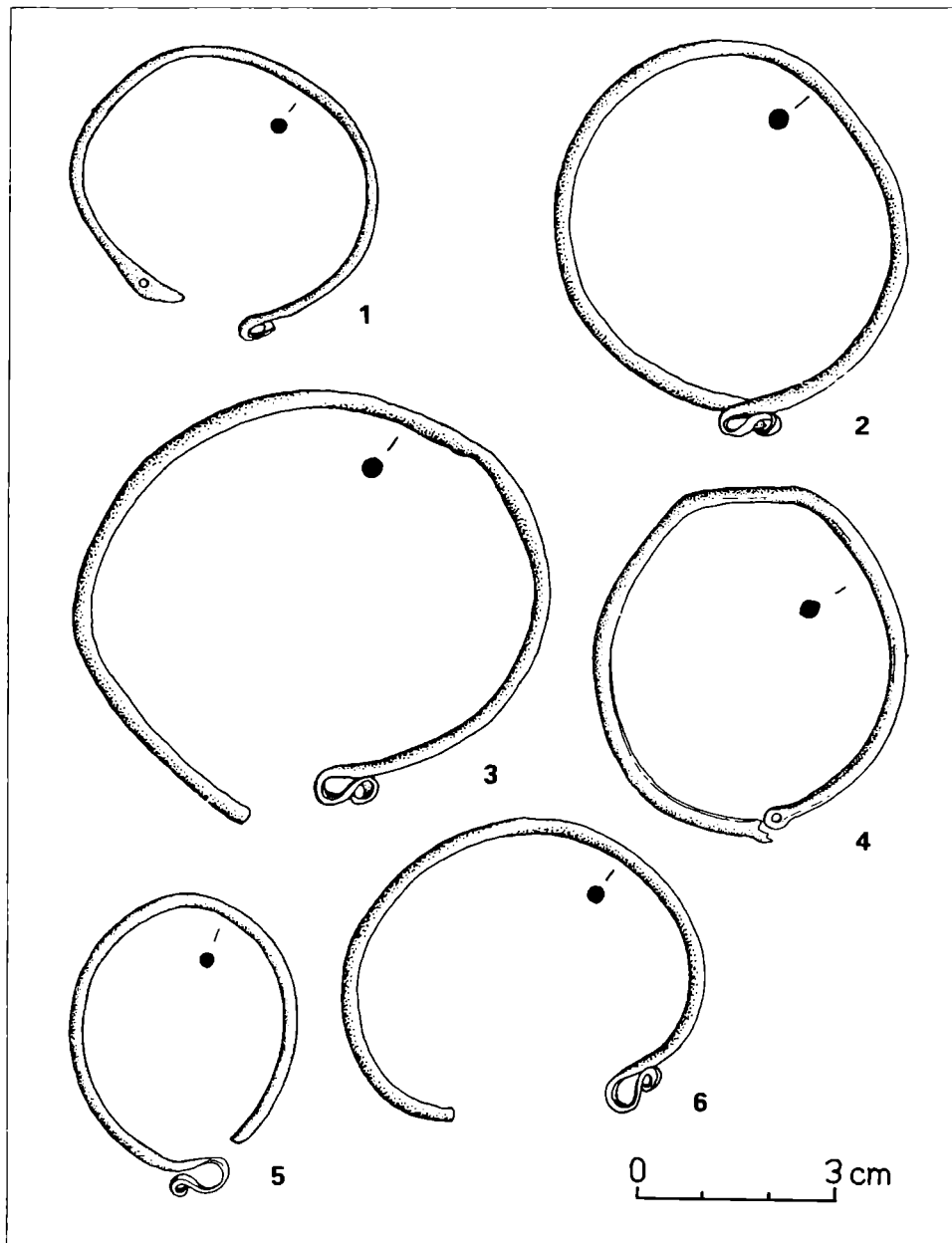
Obdobie 12.–13. storočia

Počas daného chronologického úseku sa zmenil spôsob, adekvátne tomu aj rozsah využívania lokality. Do jej severovýchodnej rovinatejšej časti bol umiestnený cintorín. Rozkladal sa od línie vzdialenej 25 m od sakrálného objektu z 9.–10. stor. až po okrajové ukončenie vyvýšenia (obr. 2). A práve na túto plochu sa zacieliła pozornosť J. Mádlu, ktorý ju podľa dostupných prameňov, i svedectva dosiaľ žijúcich informátorov, systematicky prebádal sondážnou metódou. Z analýz všetkých známych informácií vyplynie (Brancsik 1914, 34–36; Otrók 1914, 70–75; Nešporová 1997, 23–24), že na cintoríne boli sústredeným spôsobom pochovávaní jedinci bez rozdielu pohlavia a veku. V drvinej väčšine doložený jednovrstvový spôsob ukladania hrobov sa odrazil v ich výraznejšom nahustení. V plnej miere to vystihujú vzdialenosti medzi skeletmi obmedzené na 60–70 cm.

Oveľa vyššia pestrosť sa objavila v hĺbkových údajoch. Oscillovala od 40–50 cm v prípade detských jedincov, do 80–90 cm u dospelých. Najvyšší počet hrobov bol však zahĺbovaný do úrovne 60–70 cm vcelku bežnej v danom chronologickom úseku. V uložení tiel sa zaznamenala taká vysoká uniformita, ktorá na začiatku druhej päťdesiatky odkrývaných hrobov odradila J. Mádlu od ich ďalšieho popisovania. Nepočítané prípady anomálií v uložení s nekompletnosťou skeletov a hĺbkou nad 100 cm boli akiste späť s hrobmi patriacimi k nekropole z 9.–10. stor. Údaje o orientácii pochovaných, ako sa zdá, neboli exaktejšie zaznamenávané. Podľa sklonu terénu a fotodokumentácie nemohli byť v prevahe nasmerované v západovýchodnej línii, ale skôr v roptyle azimutov ZJZ–SZ. Rovnako tak aj informácie o tvare, rozmeroch hrobových jám, resp. sklone ich stien nemohli byť zachytené vzhľadom na aplikovaný spôsob odkryvu. Umiestňovanie väčšieho plochého kameňa za hlavou alebo menších po strane hláv mohlo síce súvisieť s miestnym pohrebným zvykom, sotva však vykonávaným iba u dospelých žien.

Medzi predmetmi pohrebného inventára dominuje šperk zdobiaci hlavu. Najpočetnejšie sú esovité záušnice štyroch veľkostných kategórií. Do prvej z nich, s priemerom do 20 mm, patrila iba jediný exemplár (obr. 4:1). Do druhej s priemerom do 30 mm bolo zaradených 12 kusov (obr. 4:2–5, 7), do skupiny s priemerom do 40 mm 13 zástupcov (obr. 4:8–13), 9 zástupcov mala kategória s priemerom nad 40 mm (obr. 5:1–6). Záušnice boli vyhotovené v prevahe z tyčinky z bieleho kovu (20 % prípadov), z billonu (18 % prípadov), z hrubšieho bronzového drôtu (25 % prípadov), výnimočne zo striebra a mosadze. Medzi tvarové špecifiká patrí záušnica s roztepanými oblúkovite ukončenými plôškami s prerazenou dierkou, ktorej oblúk je vyhotovený z trubičky zrolovanej zo strieborného plechu (obr. 5:4). Výnimočný je aj exemplár, ktorého naplocho roztepaný tupý koniec má prerazenú dierku (obr. 5:1). Oblúk inej záušnice, so sekundárne odlomenou slučkou, má špirálovite rebrovaný povrch (obr. 4:6). Týmto spôsobom sa imitovalo splietanie dvoch drôtov. Okrem hladko roztepaných esovitých slučiek mali tri záušnice túto časť pozdĺžne žliabkovanú.

Cenným doplnkom šperkov zdobiacich hlavu sú štyri kusy prostých krúžkových náušnic s priemerom 10×18–17×18 mm z bronzového drôtu hrubého 1–1,6 mm s mierne zahroteným jedným či obomi koncami (obr. 3:1, 3–5). S veľkou pravdepodobnosťou pochádzajú z hrobov, ktoré tvorili súčasť staršej nekropoly používanej počas 9.–10. stor. Medzi prsteňmi sú doložené najjednoduchšie typy z hladkého bronzového pásika (16,7 % prípadov; obr. 6:4–6), prstene z tyčinky z bronzu či bieleho kovu (27,8 % prípadov; obr. 6:1–3). Najpočetnejšie boli však plechové a liate strieborné prstene s kruhovitým alebo šesťhranným štítkom obvykle zdobeným geometrickými motívmi (38,8 % prípadov; obr. 6:7–10, 12–14, 16). Medzi prsteňmi s očkom (obr. 6:11) je najhonosnejší strieborný exemplár s veľkým modrým očkom vsadeným do vysokej obruby obohatenej granulovanými ihlancami



Obr. 5. Skalka nad Váhom – Chočel. Výber foriem a veľkostných typov záušnic z hrobov cintorína z 12.–13. stor.

(obr. 6:15). Oveľa zriedkavejšou súčasťou šperkov boli náhrdelníky. Prvý z nich mal ihlan-covitú korálku z ružového karneolového sardelitu doplnenú polguľovitými korálikmi zo zelenomodrého a čierneho skla (obr. 7:3). Do druhého náhrdelníka boli navlečené rôzne veľké polguľovité koráliky z čierneho, svetlohnedého, žltého, svetlozeleného a fialového skla (obr. 7:5). V treťom náhrdelníku išlo o polguľovité, dvojkónicky tvarované a melónovito členené koráliky z čierneho skla a svetlohnedej skloviny (obr. 7:4). K zachovaným súčas-

tiam odevu z popisovanej kolekcie nálezov patrí košeľová zápona z plechového bronzového pásika s odlomenou ihlou (obr. 6:18). Obvod jej oblúka zdobí pás vybíjaných krúžkov doplnených makovanými trojuholníčkami. Úzke nákončie z bronzového plechu mohlo byť pôvodne súčasťou opaska (obr. 6:17). Pri oboch posledne uvedených predmetoch sa nedá vylúčiť ich datovanie do 14. stor. (Ruttkay 1979, obr. 42–51; 1996, obr. 10).

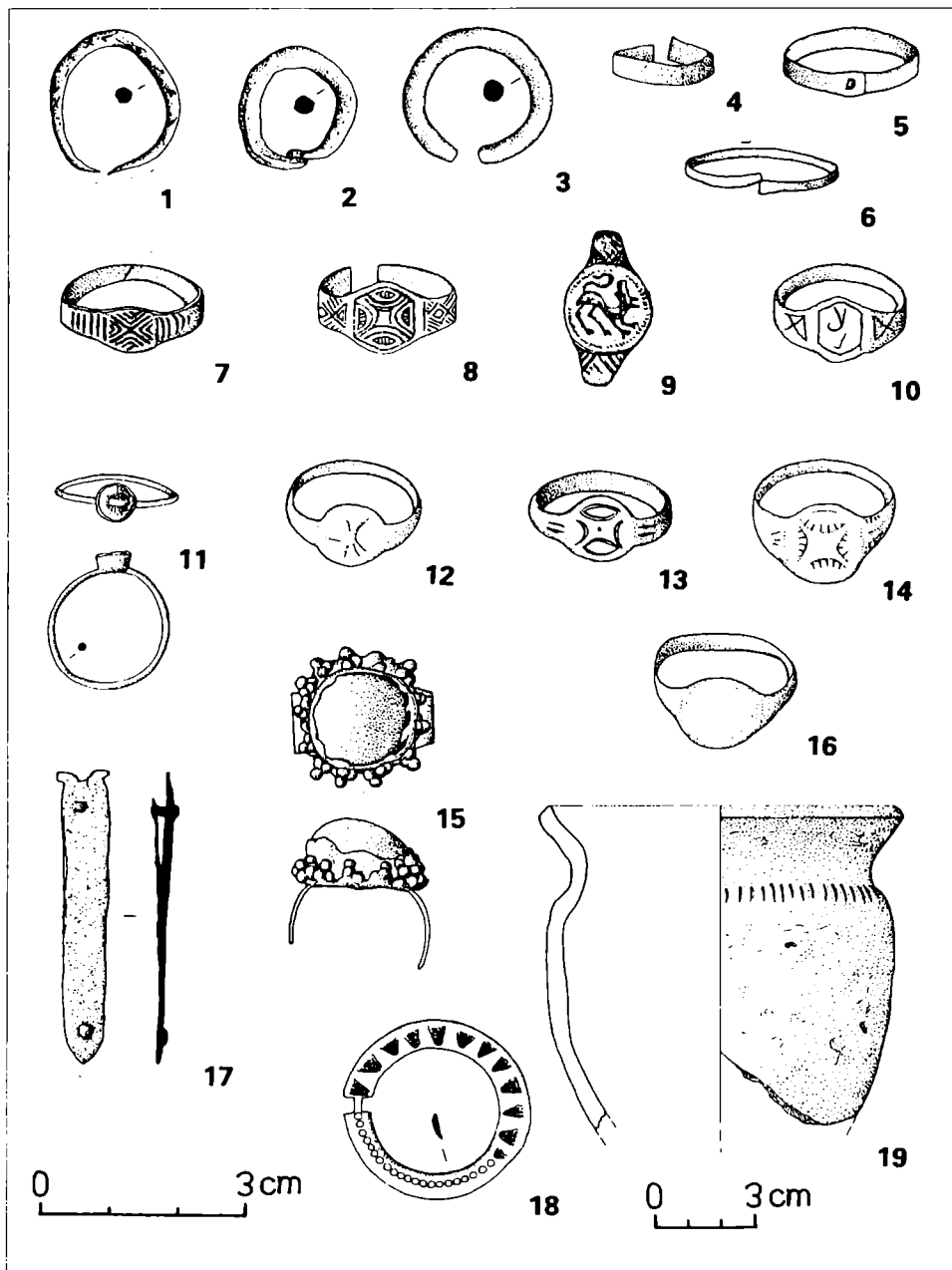
Stručne charakterizované predmety predstavujú súčasť kolekcie uloženej s mŕtvymi do hrobov. Ich nálezové okolnosti nie sú známe. Z tohto dôvodu ďalšie úvahy o spôsobe ich nosenia, akýkoľvek vzťah k pochovaným a na danom základe vypracúvané demografické prepočty nemajú reálne opodstatnenie. Pomáhajú iba približiť fažiskové obdobie využívania cintorína rámcovo zasadené do 12.–13. stor. (Krumphanzlová 1974, 49–57; Ruttkay 1996, obr. 6–8; Hanuliak 1997; Nechvátal 1999, 121–132). Najnovšie prehodnotenie starších mincových nálezov (Hlinka–Kraskovská–Novák 1968, 60; J. Hunka – ústna informácia) spolu s exemplármi mincí z revízného výskumu (obr. 7:1–2) s väčšou presnosťou ohraňujú pochovávanie na preraktovanom cintoríne začiatkom 12. a polovicou 13. stor.

V porovnaní s uvedenou kolekciou predmetov pohrebného inventára, predstavujúcich zrejme kompletný súbor získaný výkopom, je menej istoty pri stanovovaní celkového počtu odkrytých hrobov. Ak by malo najvyššie číslo 175 z fotodokumentácie patriť poslednému odkrytému hrobu preskúmaného J. Mádlom v roku 1935, celý cintorín mohol mať dovedna ca 220 hrobov. Tento počet zahŕňa všetky hroby odkryté na lokalite, ako aj ďalšie z okrajových sektorov, ktoré boli zničené pri rozširovaní fažby kameňa v lome zo SSV ukončenia vyvýšeniny Chocheľ. Odhadované množstvo vcelku zodpovedá možnostiam umiestniť na ploche cintorína s rozlohou ca 0,1 ha hroby ukladané vo výraznej prevahe jednovrstvovým spôsobom, no pri dvojnásobnej hustote v akej boli rozmiestňované na nekostolných pohrebiskách počas 9.–11. stor. (Hanuliak–Rejholcová 1999, 17).

Okrem už spomenutého cintorína možno počas 12.–13. stor. hypoteticky predpokladať aj opätovné využívanie sakrálneho objektu stojaceho na pôvodnom mieste ako jeho predchoca z 9.–10. stor. Tento predpoklad by sa mohol oprieť o nepočetné fragmenty vyspelej keramiky, ktorých výskyt sa koncentroval v jeho najbližšom okolí. Druhou indíciou sú zasa zvyšky novej exteriérovej dlažby. Skladala sa zo stredne veľkých, 2–3 cm hrubých pieskovcových platní so skosenými hranami. Ich niveleta o 5 cm prevyšovala nižšie zachytený ilovito-piesčité výmaz slúžiaci počas 9.–10. stor. ako dážka. Presvedčivosť oboch momentov však nemá takú váhu, aby sa jednoznačne vylúčili neprehradiateľné výnimčnosti.

Najvýznamnejší z nich je hiát z úseku druhej polovice 10.–11. stor., počas ktorého sa areál lokality javí ako nevyužívaný. Jedinou výnimkou je prapálené kúrenisko kupolovitej pece, z blízkosti sakrálneho objektu, slúžiacej v 11. stor. Rozsah spomenutého hiátu by sa mohol čiastočne zúžiť o úsek prvej tretiny 11. stor. Ako východisko môže poslúžiť zdôraznenie vcelku reálnej spätosti sakrálneho objektu s eremtským mníchom Benediktom. Tento bol neskôr spolu s Andrejom (Svoradom) zaradený medzi najstarších uhorských svätcov (Judák 1997, 39; Marsina 1997, 94). Nápadná je totiž iba 800 metrová vzdialenosť oddeľujúca jeho jaskynnú pustovňu od vyvýšeniny Chocheľ. Tá mohla Benediktovi uľahčiť jeho účasť na odporúčaných bohoslužbách počas cirkevných sviatkov dopĺňajúcich v eremtskom odlúčení askézu striedanú s modlitbami a rozjímaním (Komorovský 1997, 36). Stojaci kostolík mohol patriť k rozhodujúcim momentom, prečo sa Benedikt usadil práve v tomto prostredí. Toto miesto v zalesnenom teréne s jaskynnou celou bolo ideálnym spôsobom odsunuté mimo frekventovanej považskej komunikácie prechádzajúcej popod významné administratívne centrum z trenčianskej hradnej skaly.

Avšak ani týmto spôsobom priznaný reálny obsah legendistického spracovania Benediktovho života (Judák 1993, 51–65) neposkytuje hodnotnejší doklad o stave a spôsobe využívania pôvodného kostolíka počas 11. stor. Informáciu o tom neprináša ani prebádaný cintorín. V jeho hroboch absentuje kompletná škála predmetov nachádzaných bežne na iných súvekých nekropolách. Dve najstaršie razby anonymných mincí posúvajú začiatky pochovávaní zhruba až na začiatok 12. stor. (J. Hunka – ústna informácia). Podľa demografic-



Obr. 6. Skalka nad Váhom – Chochel. Výber prsteňov, súčastí odevu a keramických náleзов z hrobov cintorína z 12.–13. stor.

kých prepočtov patril cintorín komunite, ktorú tvorilo v priemere 45–55 súčasne žijúcich ľudí rozdelených minimálne do 9–11 rodinných zväzkov. Nemožno pochybovať, že išlo o obyvateľov historicky doloženej dediny Skala (Scala), ležiacej pod severozápaným úpä-tím návršia Chochel. Jej vznik akiste súvisí s premenou sídliskovej štruktúry v zázemí opev-neného administratívneho centra z trencianskej hradnej skaly nastúpenou po polovici 11.

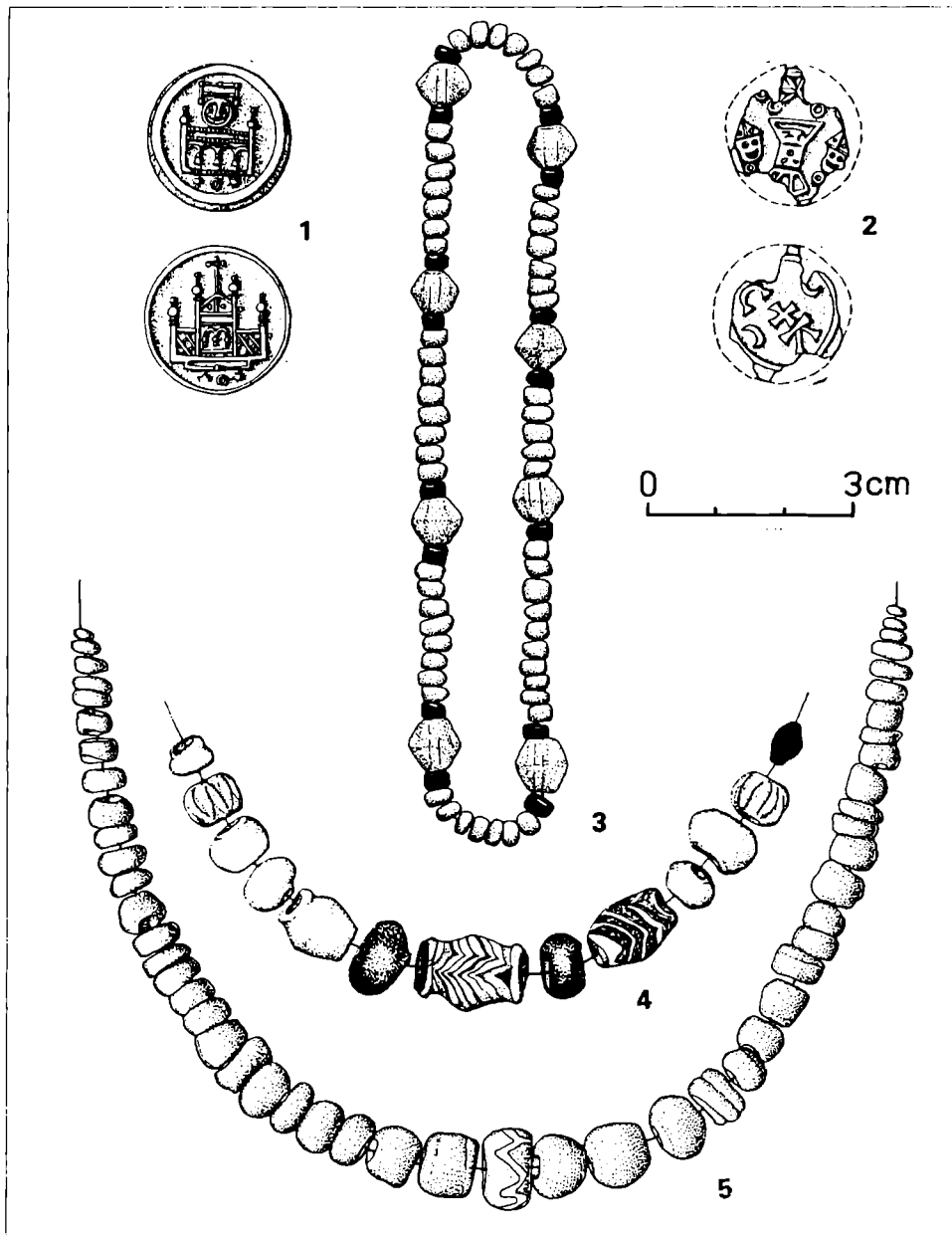
stor. (Vavruš 1997, 89). Sociálnemu statusu dedinskej komunity zodpovedá aj početnosť výskytu a hodnota predmetov pohrebného inventára, ako aj spôsob skupinového pochovávaní na ploche severovýchodne od sakrálnej stavby.

Z tohto kolektívu sa zo sociálneho hľadiska vymykali dospelí muži stareckého veku strednej až robustnej telesnej konštrukcie z hrobov 1/95 a 5/96. Prvý jedinec z nich bol uložený do hrovej jamy vysekanej do skalnatého podlažia na vyvýšenom mieste vzdialenom 4 m od kostolíka. Torzo hrncovitej nádoby zo zásypu datuje hrob do druhej polovice 12. stor. (obr. 6:19). Do miesta na styku muriva apsídy s príhlým priečelím lode ústilo ukončenie hrovej jamy 5/96. Do jej výplne zasekanej práce v skalnatom podlaží boli v priebehu poslednej štvrtiny 12. a druhej? štvrtiny 13. stor. uložené traja jedinci (Hanuliak 1998c, 71; Vondráková 1998, 173) s dvoma mincami Ondreja II (1205–1235) a strieborným prsteňom zdobeným zoomorfným motívom (obr. 6:9; 7:1–2).

Cenné svedectvo poskytuje pritom poznatok, že vo výplni hrobu 5/96 ani v jeho najbližšom okolí neboli nájdené kamene z rozrušenej podmurovky, ani zlomky maltového spojiva. Dalo by sa z toho nepriamo odvodiť, že počas obdobia postupného ukladania jedincov do označeného hrobu sa kamenná podmurovka nachádzala v kompaktnom, t. j. funkčnom stave. Podľa všetkých dosiaľ uvedených indícií sú preto reálne úvahy o tom, že aj počas 12.–13. stor. mohol byť na sledovanej lokalite opätovne využívaný sakrálny objekt v zrekonštruovanej či v novopostavenej hmote na rovnakom mieste ako jeho predchodca z 9.–10. stor. V nadväznosti na túto konštatáciu sa vynára otázka, či sa s pertraktovaným objektom nedá stotožniť kostol sv. Benedikta doložený v tamojšom mikroregióne v roku 1208. Spomínaný je v prameni spisanom pri vytýčovaní hraníc majetkovej držby „praedia Scala“ (Marsina 1971, 116–117). Onen objekt sotva mohol byť kláštorným kostolom zo zakladacej listiny benediktínskeho opátstva na Veľkej Skalke, lebo tento bol novopostavený až v 20-tych rokoch 13. stor. a zasvätený sv. Benediktovi a Všetkým svätým. Úvahy o jeho možnom staršom predchodcovi stojacom na rovnakom mieste (Marsina 1997, 94), okrem predpokladu, nemožno oprieť o hodnovernejšiu verifikovateľnú prameň. Stotožneniu kostolíka z návršia Chocheľ s „ecclesiou sancti Benedicti“ zásadnejším spôsobom neodporuje jeho vybudovanie z dreva. Viacero známych príkladov presvedča, že aj týmto dreveným sakrálnym provizóriám boli priznávané niektoré atribúty farských kostolov (Sláma 1986, 24, 28; Brych 1989, 311n; Frolíková-Kaliszová 1999, 535n; porovnaj: Ratkoš 1965, 168; Pífil 1971, 227; Sommer 1997, 276–277). Príkladom je aj analyzovaný objekt, pri ktorom umiestnený cintorín mal všetky znaky prikostolného. Neprehliadnuteľný je i záznam informujúci, že posledný farár (Vlkoslav) z dediny Skala vstúpil v roku 1224 do benediktínskeho opátstva na Veľkej Skalke spolu niekdajším farským majetkom (Marsina 1997, 95–96). Tento termín zrejme odráža zmenu v dovtedajšej cirkevno-správnej oblasti. Súčasne predznamenáva ukočenie pochovávaní na dedinskom cintoríne z vyvýšeniny Chocheľ.

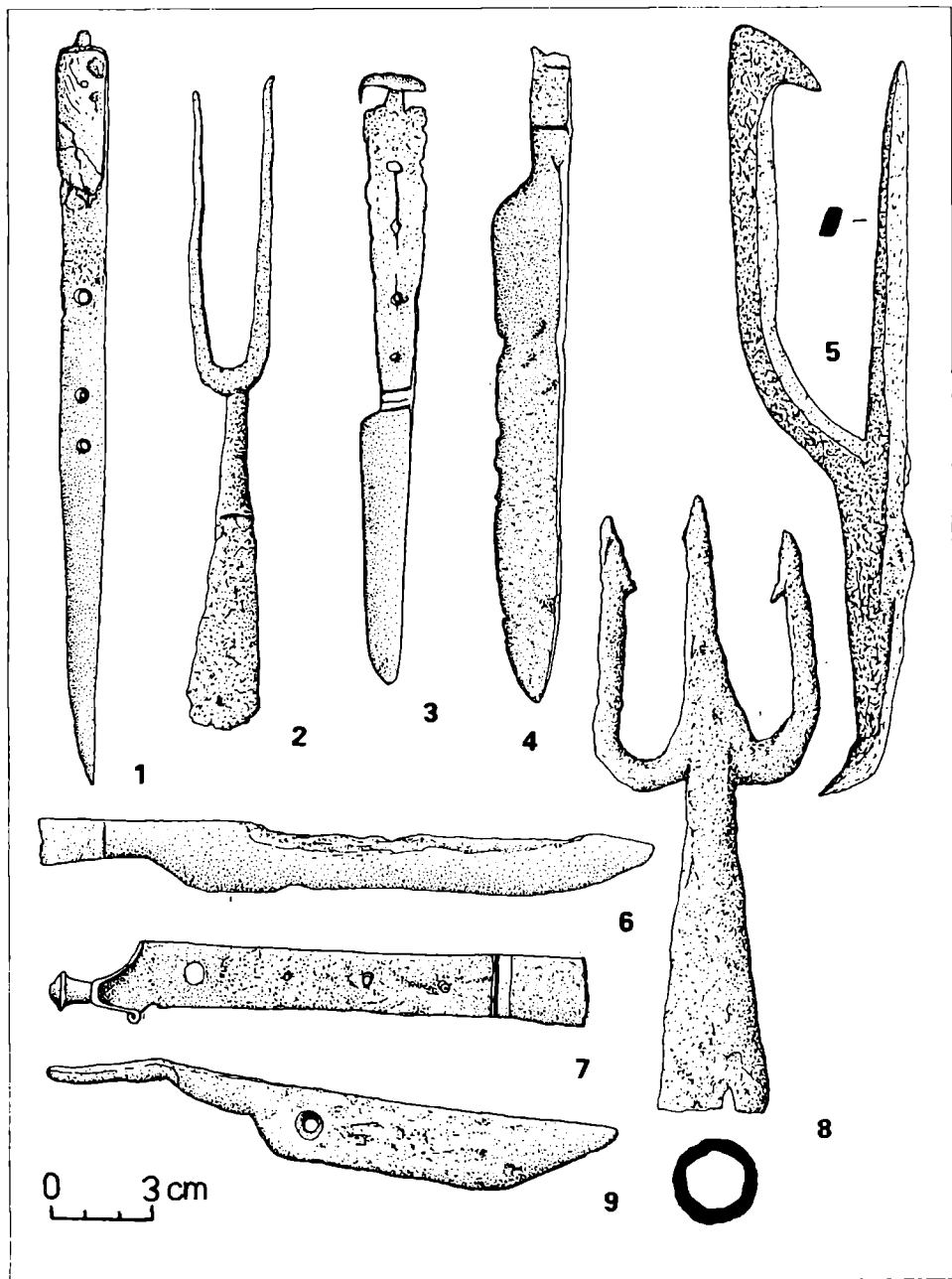
Obdobie 14. –17. storočia

V depozite Trenčianskeho múzea je uložená nepočetná kolekcia železných predmetov, ktoré by podľa označenia mali pochádzať zo Skalky. Nálezové okolnosti chýbajú a preto lokalizácia ich pôvodu zostáva nespresnená. Aj napriek tomu sa dosiaľ s akousi samozrejmosťou ich objavenie spája s polohou Chocheľ. Predpokladá sa, že mohli byť získané iba pri Mádlových výkopových aktivitách na vyvýšenine. Túto možnosť by potvrdzovala najmä trojzubá rybárska vidlica so spätnými háčikmi a kuželovitou tuľajkou – tzv. ostno (obr. 8:8). Z mieňuje sa o ne už J. Eisner (1933, 261, 266) spochybňujúc pritom nielen jej možnú spätosť s hrobmi z odkrývaného cintorína, ale i so samotnou lokalitou. Naproti tomu J. Mádl. v rukopisných poznámkach uvádza vidlicu so zvyškami drevenej násady uloženú pri pravej ruke pochovaného. Spornosť tohto momentu ešte znásobuje neskoršia informácia menovaného o tom, že v príslušnom mužskom hrobe boli nájdené celkovo 3 (!) rybárske ostná (Nešporová 1997, 24). Zatiaľ čo druhý z týchto predmetov skutočne predstavuje dvojzubé ostno s jedným spätným háčikom ukončené trňom (obr. 8:5), tretí exemplár bol



Obr. 7. Skalka nad Váhom – Chočel. Výber mincí a náhrdelníkov z hrobov cintorína z 12.–13. stor.

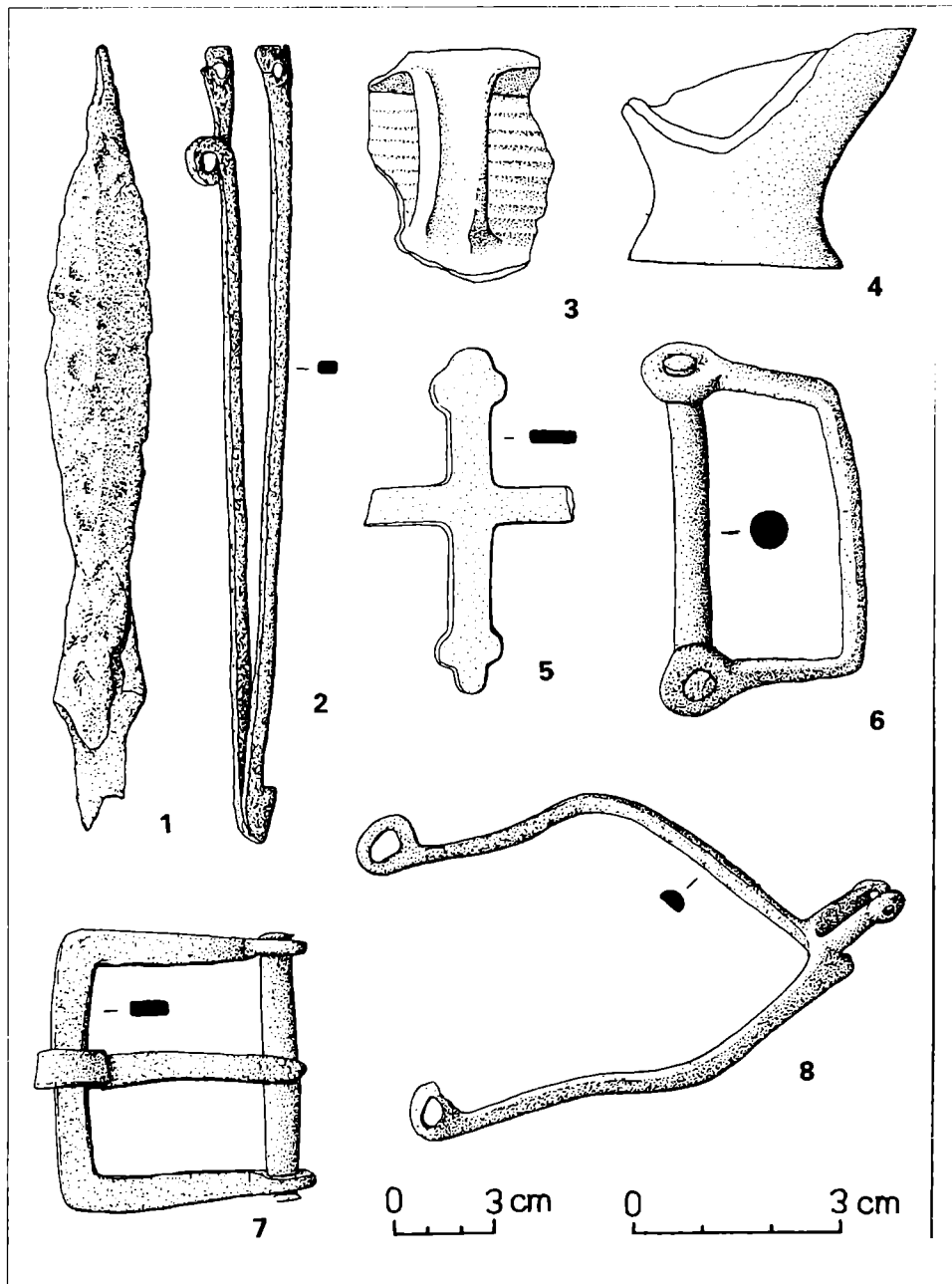
s určitou využívaný ako vidlička pri úprave jedál či stolovaní (obr. 8:2). Rovnaké využitie sa dá predpokladať aj u väčšiny z kolekcie deviatich nožov. Ich ploché rukoväte s nitmi upevňujúcimi drevené črienky sú viac či menej výrazným spôsobom odsadené od čepelí (obr. 8:1, 3–4, 6–7). Prstencovité objímky, nity či ozdobné gombíkovité ukončenia rukovätí sú v niektorých prípadoch vyhotovené z mosadze. Jeden exemplár spomedzi nich má skosené línie ostria, dlhé hrotité ukončenie trňa a otvor pre otáčací nit (obr. 8:9). S veľkou pravdepodobnosťou bol používaný ako britva. Podľa štruktúry železoviny na lome a cha-



Obr. 8. Skalka nad Váhom (Chocheľ?). Výber predmetov zo 17. stor.

rakteru povrchovej korózie treba medzi popisované predmety zaradiť aj plochý krížik (obr. 9:5). Konce jeho zvislého ramena boli ukončené v podobe ďatelinového trojlístka, vodorovné rameno malo odlomené obe ukončenia.

Ďalšiu skupinu popisovaných predmetov reprezentujú dve kvadratické pracky z konských postrojových remeňov (obr. 9:6–7), kopija so symetrickým listovitým hrotom ukončená



Obr. 9. Skalka nad Váhom (Choceľ?). Výber predmetov a keramických nálezov zo 14.–17. stor.

tuľajkou (obr. 9:1) a ostroha (obr. 9:8). Jej mierne prehnuté ramená sú ukončené oválnymi upevňovacími očkami. Hviezdicovitý bodec sa nezachoval. Z funkčného hľadiska sa k uvedeným militáriam pripája aj zriedkavo nachádzaný predmet osobitého využitia (obr. 9:2). Skladá sa z dvojice železných tyčiniek skovaných na spodnom ukončení. Na horných roztepaných koncoch sú kruhové otvory. Pri jednom z nich je rameno tyči-

niek skrútené do očka. Predmety tohto typu, nájdené aj pri výskume Pustého hradu nad Zvolenom, mali pôvodne slúžiť ako súčasť pošiev mečov (V. Hanuliak – ústna informácia).

Z oboch skupín železných predmetov pertraktovanej kolekcie sa z chronologického hľadiska vymyká ostroha, ktorá mohla byť s hrotom kopije využívaná už v 14. stor. (Ruttkay 1976, 300, 351–352). Zvyšné exempláre sú novovekého pôvodu, azda z úseku 17.–18. stor., kam by sa dali zhruba zaradiť aj výnimočne zastúpené fragmenty bielej keramiky nájdené pri revíznom archeologickom výskume. Takýmto spôsobom naznačená spätosť kolekcie železných nálezov s popisovanou lokalitou sa mohla v jej areáli ocitnúť počas krátkodobrej prítomnosti nevelkej skupiny ľudí. Z možných alternatív by sa ako najreálnejšie zdalo byť obdobie puštošivých akcií vyvolaných tureckými vojenkými oddielmi v jesenných mesiacoch roku 1663. Počas nich boli s príznačnou dôkladnosťou vyplienené nielen nechránené hospodárske objekty z predmestských častí Trenčína, ale aj 17 dedín z jeho okolia. Do zajatia bolo odvečených množstvo ich obyvateľov (Kopčan–Krajčovičová 1983, 90; Horváth 1993, 84). Išlo najmä o tých, ktorým sa v rýchllosti nepodarilo uchýliť na ťažšie prístupné odľahlé miesto v okolí aké mohla napr. reprezentovať aj vyvýšenina Chochel. Nemožno tiež vylúčiť však aj možnosť, že sa časť uvedenej kolekcie železných predmetov dostala do Trenčianskeho múzea od dobrovoľných darcov, ktorí s istým zámerom stotožnili miesto ich pôvodu s najznámejšou obcou z trenčianskeho regiónu.

Literatúra

- AHRENS, C., 1982: Frühe Holzkirchen im nördlichen Europa. Helm–Hamburg.
- BANCSIK, K., 1914: Ueber die Ergebnisse unserer Grabungen wie auch über protohistorische Zufallstufte im Comitate. In: A Trencsén vármegyéi múzeum – egyesület értesítője. Trencsén, 22–36.
- BRYCH, V., 1989: Nesvětice, zaniklá středověká ves na Mostecku. In: Archaeologia historica 14. Brno, 311–318.
- ECKHARDT, K. A., 1962: Pactus legis Salicae. In: Legum nationum Germanicorum IV/1. Hannoversiae, 204–209.
- EISNER, J., 1933: Slovensko v pravěku. Bratislava.
- ENCYKLOPÉDIA ĽUDOVEJ KULTÚRY. 1995: Encyklopédia ľudovej kultúry Slovenska 2. Bratislava.
- FEHRING, G. P., 1977: Die Stellung des frühmittelalterlichen Holzkirchenbaues in der Architekturge-schichte. In: Jahrbuch des RGZM 14. Mainz, 179–197.
- FROLÍKOVÁ-KALISZOVÁ, D., 1999: Dřevěné kostely v Čechách v archeologických pramenech. In: Archeologie ve středních Čechách. Praha, 535–545.
- HANULIAK, M., 1997: Možnosti a problémy výskumu šperkov z 10.–13. storočia. In: Archaeologia historica 22. Brno, 275–286.
- HANULIAK, M., 1998a: Skalka nad Váhom a jej význam v osídlení trenčianskeho mikroregiónu. Slovenská archeológia 46, 309–329.
- HANULIAK, M., 1998b: Vampirizmus na pohrebiskách z prelomu včasného a vrcholného stredoveku. Hieron 3, 102–105.
- HANULIAK, M., 1998c: Druhá etapa výskumu v Skalke nad Váhom. In: AVANS v roku 1996. Nitra, 71–72.
- HANULIAK, M.–REJHOLCOVÁ, M., 1999: Pohrebisko v Čakajovciach (9.–12. storočie). Vyhodnotenie. Bratislava.
- HILINKA, J.–KRASKOVSKÁ, E.–NOVÁK, J., 1968: Nálezy stredovekých a novovekých mincí na Slovensku 2. Bratislava.
- HORVÁTH, P., 1993: Trenčín v období novoveku (1526–1848). In: Trenčín. Vlastivedná monografia. Trenčín, 73–128.
- JUDÁK, V., 1993: Hviezdy slovenského neba. Partizánske.
- JUDÁK, V., 1997: Maurova legenda – Vita sanctorum heremitarum Zoerardi confessoris et Benedicti martiris. In: Skalka pri Trenčíne. Miesto legend a pútí. Trenčín, 39–48.
- KOMOROVSKÝ, J., 1997: Svätí Svorad a Benedikt v eremitickom hnutí. In: Skalka pri Trenčíne. Miesto legend a pútí. Trenčín, 32–38.
- KOPČAN, V.–KRAJČOVIČOVÁ, K., 1983: Slovensko v tieni polmesiaca. Bratislava.
- KRUMPHANZLOVÁ, Z., 1974: Chronologie pohřebního inventáře vesnických hřbitovů 9.–11. věku v Čechách. Památky archeologické 65, 34–110.
- MÁDL, J. b.u.r.: Něco o památném „Hradišti Skalka“ nad Skalou u Trenčína. Fragment rukopisu.
- MARSINA, R., 1971: Codex diplomaticus et epistolaris Slovaciae I. Bratislava.

- MARSINA, R., 1997: Benediktínske opátstvo Skalka (Skala). In: Skalka pri Trenčíne. Miesto legend a púť. Trenčín, 94–101.
- NECHVÁTAL, B., 1999: Radomyšl. Raně středověké pohřebiště. Praha.
- NEŠPOROVÁ, T., 1997: Stredoveký cintorín na Skalke. In: Skalka pri Trenčíne. Miesto legend a púť. Trenčín, 22–31.
- OSLANSKÝ, F., 1999: K vizitácii benediktínskych kláštorov na Slovensku začiatkom 16. storočia. Historický časopis 47, 18–32.
- OTROK, M., 1914: A vágszikiási ásatások. In: A Trencsén vármegyéi múzeum – egyesület értesítője. Trencsén, 70–75.
- PIFFL, A., 1971: Rekonštrukcia románskej sakrálnej stavby v Brezovičke. In: Východoslovenský pravek, 2. Košice, 227–257.
- RATKÓŠ, P., 1965: Osídlenie a hospodársky vývoj Horehronia až do začiatku 18. storočia. Slovenský národopis 13, 135–171.
- RUTTKAY, A., 1978: Ducové, okr. Trnava. In: Významné slovanské náleziska na Slovensku. Bratislava, 63–72.
- RUTTKAY, A., 1976: Waffen und Reiterausrüstung des 9. bis zur ersten Hälfte des 14. Jahrhunderts in der Slowakei. Slovenská archeológia 24, 245–395.
- RUTTKAY, A., 1979: Stredoveké umelecké remeslo. Bratislava.
- RUTTKAY, A., 1996: Mittelalterliche Friedhof in Ducové, Flur Kostelec, Bez. Trnava: Beitrag zum Studium der Beziehungen zwischen sog. Reihengräberfeldern und Kirchenfriedhöfen. In: Ethnische und kulturelle Verhältnisse an der mittleren Donau von 6. bis zum 11. Jahrhundert. Bratislava, 391–408.
- SLÁMA, J., 1986: Střední Čechy z raném středověku. In: Prachistorica 11. Praha.
- SOMMER, P., 1997: Raně středověká ecclesia lignea a archeologie. In: Z pravěku do středověku. Brno, 276–278.
- VAVRUŠ, J., 1997: Osídlenie Trenčína a okolia v 8.–13. storočí. Archeologická a historická charakteristika mikroregiónu. Slovácko 39, 89–95.
- VONDRÁKOVÁ, M., 1998: Ďalšie stredoveké hroby zo Skalky nad Váhom-Skaly. In: AVANS v roku 1996. Nitra, 173.

Zusammenfassung

Rekonstruktion der mittelalterlichen Besiedlung in Skalka a. d. Váh

Die Gemeinde Skalka a. d. Váh liegt etwa 4 km nordöstlich von der Stadt Trenčín. Über dem südöstlichen Rand der Gemeinde ragt eine spornartige Anhöhe empor. Man bezeichnet sie als „Chocheľ“. Steile Abhänge fallen mehr als 70 m tief zum Fuss. An der südwestlichen Seite wurde Terrain der Anhöhe durch eine Wallanlage und Graben überquert. Durch diese künstliche Befestigung entstand starke Wehrkraft dieser Lokalität. Die Befestigung war 192 m lang, 23–29 breit und die Gesamtfläche stellte 0,55 ha dar (Abb. 1).

Im 9.–10. Jh. war bei der Wallanlage ein Grubenhaus. Auf der Zentralfläche der Befestigung war ein Sakralbau. Er bestand aus einem Schiff, das eine unregelmässige Quadratdisposition hatte. Die zum Schiff gehörende Apsis war bogenförmig (Abb. 2). Die Aussenausmasse des Sakralbaus waren 530×540–560 cm, resp. 620 cm mit der Apsis. Die Längsachse des Objekts durch die Apsismitte ist SO–NW orientiert. Von diesem Bau sind Fundamente erhalten worden, die aus kleinen Steinen durch den Mörtel verbunden wurden. Die Wände wurden sehr wahrscheinlich aus Holz gezimmert. Abwesenheit des Steinschutts bestätigt, dass der Zentralbau in der Quadratform aus Holz gebaut wurde. Aufgrund der Keramikfunde (Abb. 3:12) und der gleichzeitigen Gräber (Abb. 3:6–7, 9–11) ist der Sakralbau in das 9. Jh. datiert. Die Gräber lagen hinter der Apsis und gehörten zum Gräberfeld, das nur teilweise erhalten wurde. Man vermutet, dass die Grösse des Gräberfeldes nur etwa 200 m² machte. Es handelte sich mit grosser Wahrscheinlichkeit um ein Gräberfeld des grossmährischen Typs, das zur Kirche gehörte. Die festgestellten Objekte waren offenbar Bestandteile eines grossmährischen Herrenhofs.

Im 12.–13. Jh. war im nordöstlichen Teil dieser Lokalität ein Friedhof (Abb. 2). Zwischen den Gegenständen des Bestattungsinventars überwiegen Ohringe, die nach der Grösse in vier Gruppen gehören. Sie wurden aus einem weissen Metall, aus Billon, aus einem Bronzedraht, ausnahmsweise aus Silber oder aus Messing gefertigt (Abb. 4–5). Zwischen den Fingerringen befinden sich die einfachsten Typen aus einem glatten Bronzeband (Abb. 6:4–5), aus einer Stange (Abb. 6:1–3), Fingerringe mit einem Schild (Abb. 6:7–10, 12–14, 16). Der prunkvollste Fingerring war aus Silber mit einem grossen blauen Äuglein (Abb. 6:15). Selten sind im Fundinventar die Halsbänder, Münzen (Abb. 7) und Bestandteile der Bekleidung (Abb. 6:17–18). Das oben erwähnte Fundmaterial incl. der Münzen datiert die Begrabenszeit vom Anfang des 12. bis in die Hälfte des 13. Jhs. Aufgrund der demographischen Daten kann man die Zahl der Bevölkerung in der Siedlung auf 45–55 Personen schätzen, die in 9–11 Familien lebten. Man kann auch nicht zweifeln, dass es sich um die Bewohner des Dorfes Skalka gehandelt hat. Neben dem Friedhof kann

man hypotetisch auch voraussetzen, dass der Sakralbau auch den Bewohnern gedient hat. Das bestätigen die Keramikfunde sowie Reste der neuen Pflasterung.

In Museum in Trenčín befinden sich zahlreiche Funde der eisernen Gegenstände, die nach der Bezeichnung aus der Lokalität Skalka stammen sollten (Abb. 8–9). Es fehlen aber die Fundumstände und so ist ihre Lokalisation nicht sicher. Trotzdem sind diese Funde mit der Lokalität Chocheľ verbunden. Einige Funde z. B. Fragmente der weissen Keramik stammen aus dem 17.–18. Jh. Es ist auch möglich, dass einige Funde von den Amateuren geschenkt wurden, die die Lokalität verwechselt haben.

Abbildungen:

1. Skalka a. d. Váh – Chocheľ. Gesamtplan der Lokalität. Grabungsfläche in den Jahren 1995–1996.
2. Skalka a. d. Váh – Chocheľ. Fundsituation im mittleren und nordöstlichen Teil der Lokalität. 1 – Gräber aus 9.–10. Jh., 2 – vorausgesetztes Areal der Nekropole aus dem 9.–10. Jh., 3 – vorausgesetztes Areal des Friedhofs aus dem 12.–13. Jh.
3. Skalka a. d. Váh – Chocheľ. Auswahl der Funde aus dem 9.–10. Jh.
4. Skalka a. d. Váh – Chocheľ. Auswahl der Ohringe aus den Gräbern des Friedhofs aus dem 12.–13. Jh.
5. Skalka a. d. Váh – Chocheľ. Auswahl der Typen der Ohringe aus den Gräbern des Friedhofs aus dem 12.–13. Jh.
6. Skalka a. d. Váh – Chocheľ. Auswahl der Fingerringe, Bestandteile der Bekleidung und der Keramikfunde aus den Gräbern des Friedhofs aus dem 12.–13. Jh.
7. Skalka a. d. Váh – Chocheľ. Auswahl der Münzfunde und Halsbänder aus den Gräbern des Friedhofs aus dem 12.–13. Jh.
8. Skalka a. d. Váh (Chocheľ?). Auswahl der Gegenstände aus dem 17. Jh.
9. Skalka a. d. Váh (Chocheľ?). Auswahl der Gegenstände und Keramikfunde aus dem 14.–17. Jh.