

Špaček, Jaroslav

Nález ojedinělé středověké podzemní spižírny-chladírny z přelomu 13. a 14. století v Ostrově, okr. Praha-východ

Archaeologia historica. 2003, vol. 28, iss. [1], pp. 389-397

ISBN 80-7275-043-7

ISSN 0231-5823

Stable URL (handle): <https://hdl.handle.net/11222.digilib/140527>

Access Date: 17. 02. 2024

Version: 20220831

Terms of use: Digital Library of the Faculty of Arts, Masaryk University provides access to digitized documents strictly for personal use, unless otherwise specified.

D.

VÝZKUM
VESNICKÝCH SÍDEL

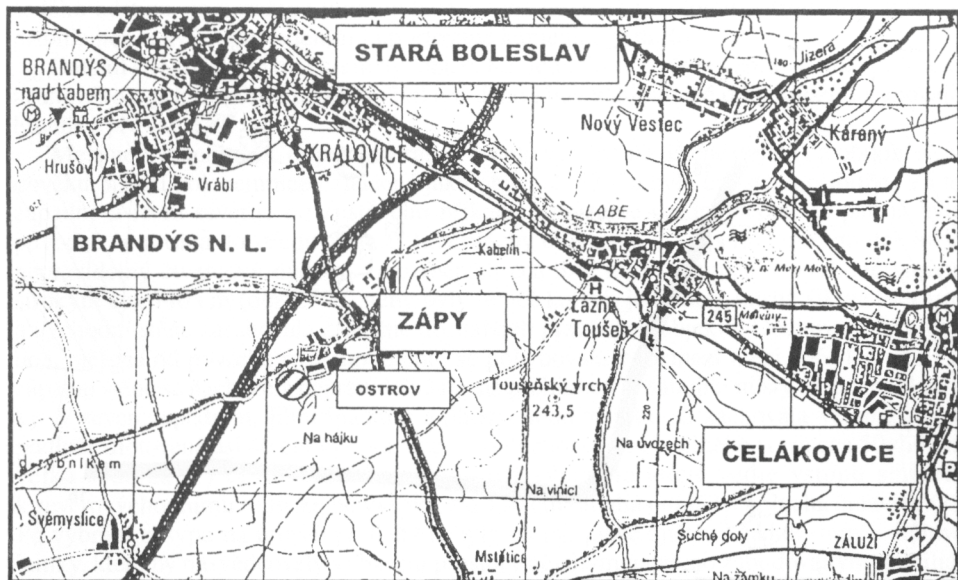
Nález ojedinělé středověké podzemní spižírny–chladírny z přelomu 13. a 14. století v Ostrově, okr. Praha-východ

JAROSLAV ŠPAČEK

V souvislosti s budováním výrobního areálu fy INSTAPLAST na k. ú. Ostrov obec Zápy, v okr. Praha východ, byl v zimních měsících roku 1998 Městským muzeem v Čelákovících zahájen záchranný archeologický výzkum rozsáhlé pravěké a středověké lokality, která byla narušena neohlášenými zemními pracemi. Stavebník přistoupil k postupnému odstraňování cca 100 cm, místy až 150 cm mocné humusové vrstvy z plochy areálu staveniště a k výkopu základové rýhy.

Území lokality se nachází v Polabské nížině přibližně 20 km severovýchodně od Prahy a asi 5 km západně od Čelákovic a je známé svými archeologickými nálezy již řadu desetiletí (obr. 1). Záchranné výzkumy na území katastru prováděli v minulosti např. Vlad. Sakař, Ant. Knor, Václav Moucha, roku 1987. V roce 1988 byly v okolním prostoru provedeny pod vedením Martina Kuny systematické povrchové sběry a v roce 1989 menší plošný záchranný výzkum (Kuna 1998). Dosud námi zkoumaná plocha o více jak 5 000 m² se nachází na ppč. 54/1 při SZ okraji obce, v nadmořské výšce kolem 218 m.

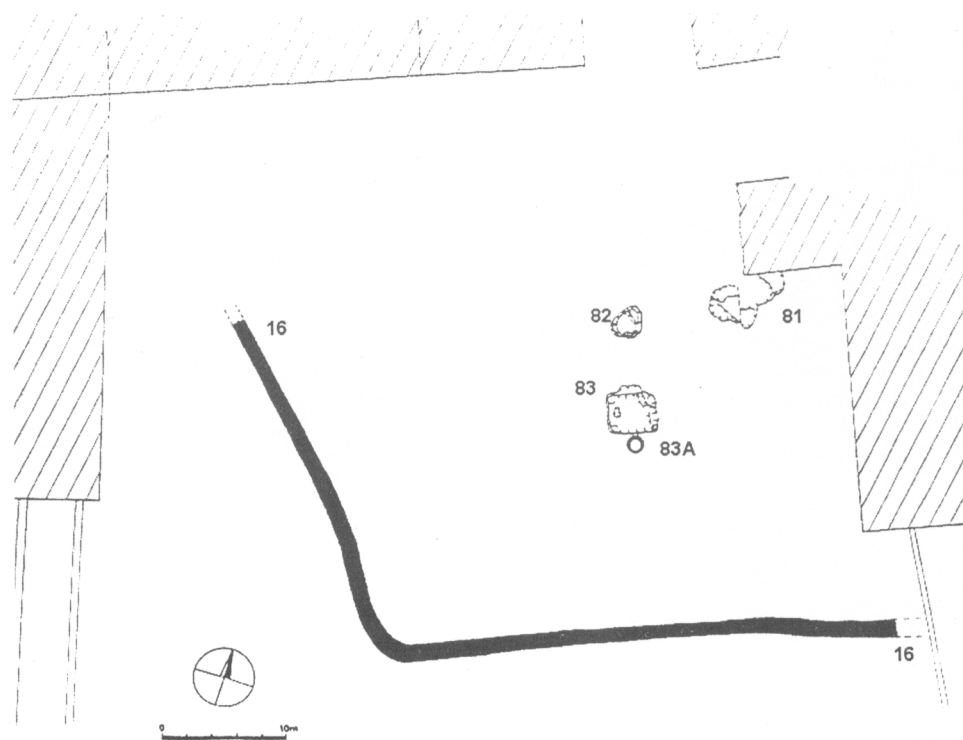
Lokalita se rozkládá na pozvolném svahu, táhnoucím se od jižně ležící a v nadmořské výšce 260 m se nacházející obce Zeleneč a podloží zde tvoří žlutošedé sprašové cihlářské hlíny. Svah klesá severním směrem k řece Labi a končí jeho levým břehem v nadmořské výšce 170 m. Zkoumaná lokalita se nachází za jednou ze starých ostrovských hospodářských usedlostí čp. 151 a prostor byl v minulosti využíván k polnohospodářským účelům. Na západní straně je ohraničena ve směru sever–jih probíhající starou polní cestou ústící u silnice



Obr. 1. Výřez z mapy 1:75 000 se šrafováním kroužkem vyznačeným nalezištěm.



Obr. 2. Pohled na plochu výzkumu. Letecký snímek, foto M. Gojda.



Obr. 3. Plán celkové situace se zjištěnými středověkými objekty.

vedoucí z Ostrova do Jenštejna a na jižní straně cestou procházející nad obcí směrem na osadu Stránka. Jižně od zkoumané lokality protéká v mírném, bažinatém údolí Ostrovský potok a asi 200 m severně od místa nálezu je další vodoteč, přítékající z katastru sousední obce Svémyslic, potok Svémyslický. Od toku Labe je lokalita vzdálená asi 2,5 km.

Do současné doby bylo v rámci uplynulých a letošní sezóny zjištěno na odhumusované ploše více než 550 objektů náležících převážně do období eneolitu až halštatu. Jen několik objektů na vlastní ploše staveniště a to č. 16 A–H, 81, 306, 82 a 83 patří do období středověku (Špaček 1999, 77; týž 2000, 136–137; týž 2001, 114; týž 2002a, 120).

Objektem číslo 16A–H je označen příkop, který se v půdoryse ukázal po odhumusování a začištění plochy na rostlý terén (obr. č. 4). Na západní straně zkoumané plochy se podařilo zjistit neúplně zachovalou část příkopu v délce cca 30 m, probíhající ve směru severozápad–jihovýchod. Jeho severozápadní konec, který byl zničen již při dřívějších zemních úpravách, se nepodařilo v terénu zjistit. Na něj navazující jihozápadní nároží příkopu mělo půlkruhový půdorys. Na střední části odhumusované plochy pak pokračoval, orientován téměř ve směru východ–západ, a byl zdokumentován v délce více než 40 m. Podle zjištěné situace patrně příkop na východní straně pokračuje dál do prostoru přilehlého sousedního pozemku – zahrady ppč. 52. Dno odkrytého příkopu bylo rovné o šíři kolem 50 cm, stěny měl šikmě vzhůru se rozvírající a při zjištěném horním okraji zapuštěném již do rostlého terénu, dosahoval příkop šíře kolem 100–120 cm (obr. č. 5). Po jeho zachované délce hloubka dosahovala místy až 80 cm. V neodhumusované části pozemku na východní straně plochy byl rozpoznatelný profil příkopu o hloubce 130 cm a šíři okraje cca 215 cm.

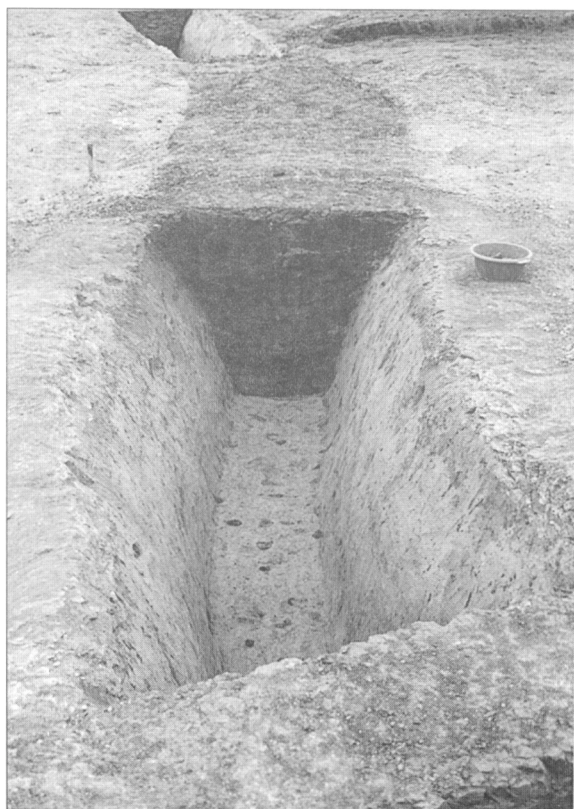
V roce 1999 z části zkoumaný obj. č. 81 je totožný s později dobraným obj. č. 306. Jednalo se o halštatskou jámu poměrně členitého tvaru, do které byl druhotně zahlouben blíže tvarově nezjistitelný objekt. Barevností se nelišil od ostatní hlinité výplně a byl z něho získán poměrně početný vzorek běžné užitkové středověké keramiky, včetně zlomků a částí červeně malované keramiky. Podařilo se zrekonstruovat cca 140 mm vysoký hrnek s průměrem dna 72 mm a s široce rozevřeným, na vnitřní straně mírně prožlabeným okrajem o průměru kolem 118 mm (A 160040). Hrnek na podhrdlí až po největší výduť je plasticky zdoben vývalkovitou šroubovicí. Uvnitř má šedý povrch a především v dolní části jsou patrné stopy modelace. Vně je nádobka světlého, místy mírně nazelenalého, hnědošedého odstínu. Je poměrně tvrdě vypálena, což dokládá i na lomu patrný slinutý střep, přibližující se svým provedením importované kamenině (obr. 6).

Dalším středověkým objektem byl obj. č. 82. Jednalo se o jámu nepravidelného, z části kruhového tvaru o průměru kolem 200 cm. Dno jámy zahloubené do podloží dosahovalo hloubky přibližně 80 cm.

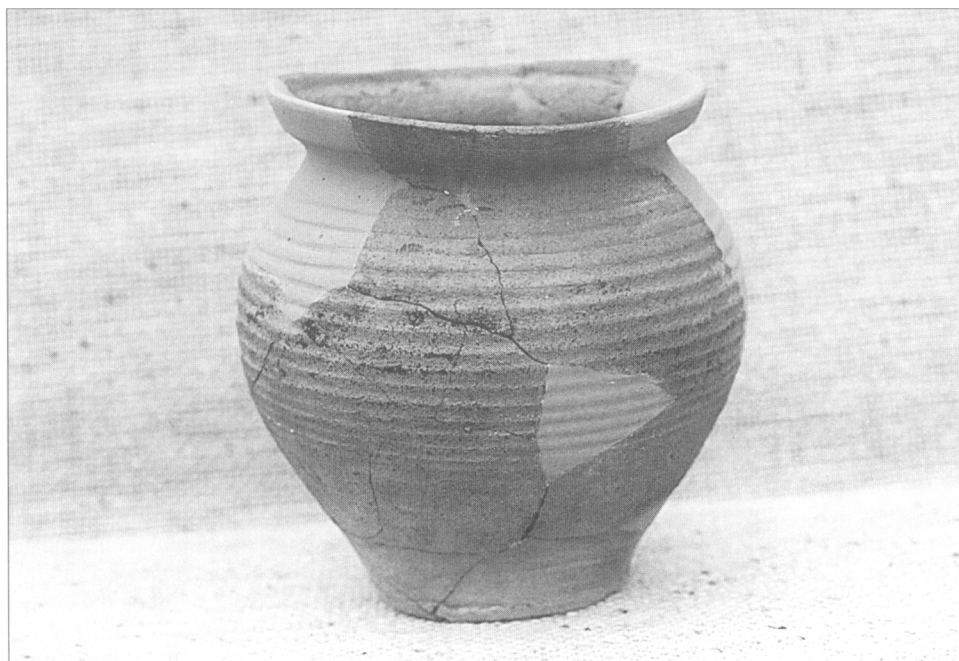
Mezi nejvýznamnější, doposud v rámci tohoto výzkumu zjištěné objekty z období středověku, náleží polozemnice označená jako objekt č. 83. Ta byla umístěna přibližně 25 m západně a 16 m severně od zjištěného příkopu a můžeme předpokládat, že patrně byla původně situována do středu jižní třetiny plochy obehnané příkopem. Polozemnice měla nepravidelný čtvercový půdorys o rozměrech cca 3×3 m, se vstupem z východní strany širokým cca 140 cm (obr. č. 7), stěny byly téměř kolmé, jen místy mírně šikmé. Severní a východní stěna zasahovala částečně do starších pravěkých objektů. Dochovaná hloubka dna, měřená od povrchu rostlého terénu, se pohybovala v rozmezí mezi 106–114 cm. Při západní stěně se nacházela nepravidelná mírná prohlubeň dosahující místy až 10 cm hloubky. V severozápadním, jihozápadním a jihovýchodním rohu se zachovala ve správném podloží zhotovená asi 40 cm vysoká, nepravidelného, spíše obdélného tvaru cca 50×60 cm velká sedátka (?) či odkládací plochy a při východní stěně vedle vstupu směrem k severovýchodnímu rohu stejně vysoká, asi 130 cm dlouhá odkládací plocha či lavice (?). Po vybrání zásypu na úroveň podlahy nebyly na její ploše zjištěny žádné stopy – kulové jamky, které by nasvědčovaly vybavení prostoru nějakým napevno zabudovaným mobiliářem. Dá se tedy předpokládat, že v této místnosti byly používány mobilní pracovní plochy jako stoly, pracovní či jiné desky, které byly před opuštěním objektu přemístěny. Téměř na



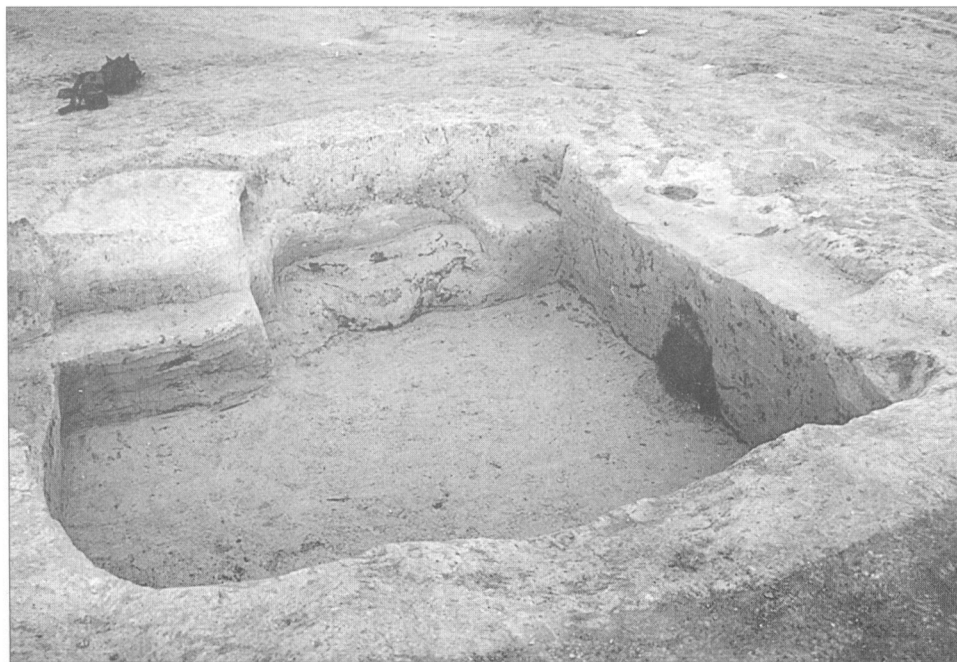
Obr. 4. Pohled od SZ na část zkoumané plochy s příkopem – obj. č. 16. Foto J. Špaček.



Obr. 5. Detail s profilem příkopu, obj. č. 16. Foto J. Špaček.



Obr. 6. Keramický hrnek z obj. č. 81.



Obr. 7. Obj. 83 – pohled od západu na vstup do polozemnice a s odkládacími (?) plochami v rozích. Foto J. Špaček.

středu jižní, mírně nerovné stěny, byl v její spodní části zjištěn asi 50 cm široký a stejně vysoký téměř půlkulatý otvor, při okraji se stopami po silném vypálení (obr. č. 8). To bylo patrné i na podlaze polozemnice před otvorem. Již od počátku i před vybráním tmavě hnědé hlinité výplně otvoru bylo nesporné, že se za stěnou polozemnice nalézá nějaká další neznámá prostora. Po vybrání hlinité výplně o poměrně malé mocnosti se ukázalo, že jde o prostor (obj. č. 83A) kruhového půdorysu, s pravidelně kopulovitě vytvarovanými stěnami, o průměru dna cca 170 cm a uprostřed o výšce stropu kopule cca 80 cm. Objekt měl rovné a oproti podlaze polozemnice asi o 10 cm níže položené dno. Stěny i podlaha byly silně propáleny a na stěnách byla dobře viditelná vrstva – vymazání tvořené jemnějším jílovitým materiálem, smíchaným s plevami a kousky stébel slámy, o mocnosti necelého 1 cm (obr. č. 9). Po zhotovení fotografické a měřičské dokumentace byl tímto kruhovým objektem proveden řez ve směru sever–jih. Na zbylé západní části řezu pak byla dobře znatelná mocnost propálení vymazu a několika cm rostlého terénu a nad vrcholem kopule pokračující cca 40 cm mocná vrstva rostlého jílovitého terénu, do kterého byla po zhotovení polozemnice prostora z boku vydlabána. Řez byl následně proveden i pod vypálenou vrstvou podlahy (obr. č. 10). Ukázalo se, že mezi propálenou jílovitou vrstvou podlahy a rostlým terénem se nachází ještě asi 20 cm mocná vrstva drobných nepravidelných kameňů (obr. č. 11), vyplňujících celou plochu dna.

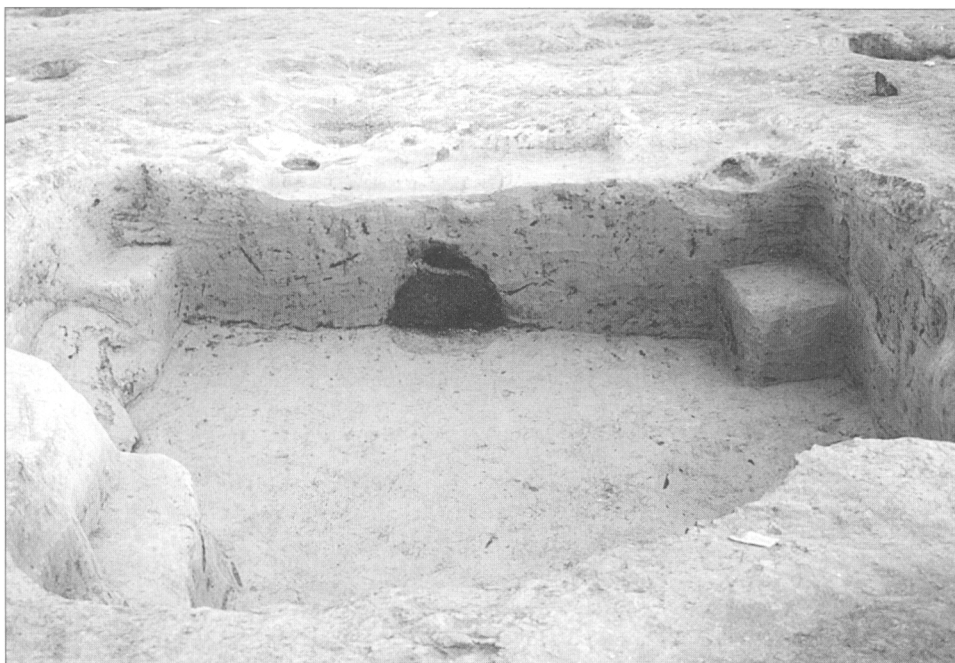
Námi prováděný výzkum na této lokalitě a v souvislosti s ním prozkoumané středověké objekty a s těmi související nová zjištění, vnesly v rámci výzkumu středověkých sídlištních celků středních Čech do našich dosavadních znalostí několik nových poznatků i otázek.

K vlastnímu příkopu, obj. č. 16 nacházíme analogii na výzkumu J. Klápště ve Velebudicích u Mostu. Zde autor výzkumu v letech 1980–1982 zjistil obdobný příkop o rozměrech cca 70×65 m, který interpretuje jako součást ohrady pro chov dobytka (Klápště 1994, 80–83). O chovu dobytka ve zvláštních ohradách při zemědělském dvoře, odkud byl dobytek vyháněn na pastvu, se již pro slovanské prostředí zmiňuje např. L. Niederle (1953, 343). M. Beranová naopak uvádí, že z období raného středověku ohrady téměř neznáme (2000, 232).

K takto členěné polozemnici – obj. č. 83 a tvarované přilehlé kruhové prostoře č. 83A se nám pro toto středověké období analogie zatím nepodařilo zjistit. Domnívám se, že by polozemnice mohla sloužit nejspíše k výrobním účelům a přilehlá kruhová prostora, že byla spíží či chladírnou na mléko, nebo jiné mléčné produkty, získávané a zhotovované v rámci chovu domácího dobytka na místě (skotu, koz či ovcí). Vyrobené mléčné produkty, předně sýry jsou považovány od raného středověku za jedno z hlavních jídel a tvořily významnou složku stravy – života tehdejšího lidu (Niederle 1953, 344). Souběžně s velkochovem bylo logicky spojeno celé mléčné hospodářství a to již nutně představovalo místní „specializovanou“ výrobu. Zároveň s ní se sýr také stal běžným obchodním i vývozním artiklem, jak uvádí pro 14. a 15. století Z. Winter (1906, 320, 364).

Prostora byla v podlaze izolována vrstvou kamenů a překryta následně vrstvou jílu a vypálena. Stěny byly rovněž vypáleny tak, aby se staticky zpevnila klenba kopule a bylo zabráněno případnému opadávání hlíny, či dokonce destrukci klenby, dále aby bylo zamezeno nadměrné vlhkosti a aby se v prostoru pokud možno udržela stabilní teplota. Při zhotovování této prostory nejspíše došlo ke dvojímu vypalování. Poprvé byl vypálen prostor po vydlabání a úpravě dna a k druhému vypálení došlo po vymazání kopule novou vrstvou, která na sobě nese velmi zřetelné stopy po nástroji, kterým byla vrstva jílu s rostlinnou příměsí nanášena a její povrch hlazen. Na rozdíl od pecí byl tento prostor zahlouben pod úroveň přiléhající polozemnice a mimo propáleného okraje vkladacího otvoru nebyly nikde na okolních stěnách stopy po očazení nebo dalším užívání ohně. Ty nebyly zjištěny ani na jiných místech plochy polozemnice.

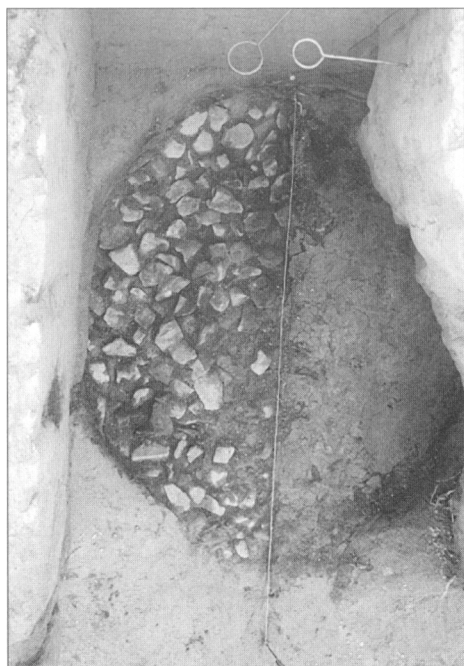
Další nalezené obj. č. 82 a 81, 306 sloužily nejspíše jako odpadní jámy a patří do stejného časového horizontu jako výše popsané objekty.



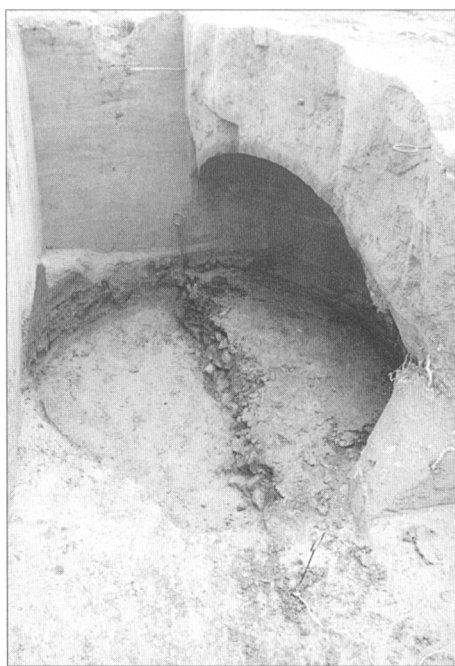
Obr. 8. Pohled od severu na jižní část polozemnice – obj. č. 83 s dosud vyplněným vkládacím otvorem do vedlejšího prostoru – spíže, obj. č. 83A. Foto J. Špaček.



Obr. 9. Pohled na část dna a stěn spíže – obj. č. 83A, s patrnou tenkou vrstvou výmazu a tmavými spálenými rostlinnými zbytky přidaných do výmazu kopule. Foto J. Špaček.



Obr. 10. Obj. 83A – část vypreparované vrstvy kamenů pod vypalným dnem objektu č. 83A. Foto J. Špaček.



Obr. 11. Pohled na řez objektem č. 83A – spíše. Foto J. Špaček.

Osada Ostrov byla od nepaměti po správní stránce součástí obce či městečka Zápy, i když ji tvořilo a dosud tvoří vlastní katastrální území. O Zápech víme, že byly původně knížecím majetkem, který v rámci nadání Staroboleslavské kapituly Břetislav I. s dalšími statky roku 1046 této daroval (Bláhová 1996). Osada Ostrov leží od středověkého centra Záp jen několik set metrů směrem na západ a to z větší části na původně bažinatém terénu. Mimo pravěkých nálezů zde máme z jiných míst katastru zdokumentováno i raně středověké osídlení (Špaček 2002b, 14), odpovídající staroboleslavskému horizontu. Také ve zkoumaných objektech je tento starší materiál jako příměs doložen. Kdy došlo k oddělení některých pozemků od zboží staroboleslavského nevíme, ale již v roce 1282 byl Ostrov v držení Strahovského kláštera (Profous 1951, 297). V první čtvrtině 14. století je v Ostrově zmiňována tvrz a jako majitel je k roku 1318 uváděn Jan z Ostrova (Prášek 1913, 33). Právě do tohoto časového období let 1282–1318, se tyto nálezy jako součást nejspíše většího středověkého zemědělského celku, na základě nelezeneho keramického materiálu hlásí. V té době také pravděpodobně na nedlouhou dobu tento areál tvořil součást majetku Strahovského kláštera, či jeho hospodářského zázemí.

Literatura

- BERANOVÁ, M., 2000: Slované. Praha.
 BLÁHOVÁ, M., 1996: Zakládací listina Staroboleslavské kapituly. Břeclav.
 KLÁPŠTĚ, J., 1994: Paměť krajiny středověkého Mostecka. Most.
 KUNA, M., 1998: Povrchové sběry v povodí Vinořského a Mratínského potoka. Katalog nálezů z let 1986–1990. In: Výzkumy v Čechách 1996–1997. Praha.
 NIEDERLE, L., 1953: Rukověť slovanských starožitností.
 PRÁŠEK, J. V., 1913: Brandejs nad Labem – město panství a okres III. Brandejs nad Labem.
 PROFOUS, A., 1951: Místní jména v Čechách III. Praha.
 ŠPAČEK, J., 1999: Archeologické výzkumy provedené v roce 1998 Městským muzeem v Čelákovících. In: Středočeský vlastivědný sborník 17, 77–78. Roztoky u Prahy.

- ŠPAČEK, J., 2000: Archeologické výzkumy Městského muzea v Čelákovících v roce 1999. In: Středočeský vlastivědný sborník 18, 135–138. Roztoky u Prahy.
- 2001: Archeologické výzkumy Městského muzea v Čelákovících v roce 2000. In: Středočeský vlastivědný sborník 19, 107–114. Roztoky u Prahy.
- 2002a: Archeologické výzkumy Městského muzea v Čelákovících v roce 2001. In: Středočeský vlastivědný sborník 20, 115–120. Roztoky u Prahy.
- 2002b: Archeologická navštívěnka in Zápy na potocích času, 11–16. Zápy.
- WINTER, Z., 1906: Dějiny řemesel a obchodu v Čechách v XIV. a v XV. století. Praha.

Zusammenfassung

Einzigtiger Fund des mittelalterlichen, unterirdischen Speiseraumes vom Ende des 13. und Anfang des 14. Jhs. in Ostrov, Bez. Prag-Ost

Im Rahmen der Rettungsgrabung einer urzeitlichen Siedlung und eines Gräberfeldes, auf einer Baufläche der Firma Instaplast, Katastralgemark Ostrov, Gemeinde Zápy, Bez. Prag-Ost (Abb. 1), wurden auch einige mittelalterliche Objekte festgestellt. Die Grabungsarbeiten werden von 1998 bis in die Gegenwart unter der Führung des Stadtmuseums in Čelákovice, realisiert. Die Lokalität befindet sich in der Seehöhe um 218 m, cca 4 km südlich von Stará Boleslav (Alt Bolzau) und cca 5 km westlich von Čelákovice. Durch die Grabungsarbeiten wurde ein Graben (Objekt 16), der ein Areal für den Viehauflauf gebildet hat, festgestellt und erforscht (Abb. 3, 4, 5). Gleichzeitig wurde auch ein Grubenhaus (Objekt Nr. 83, Abb. 7, 8) freigelegt. Das Grubenhaus diente wahrscheinlich zur Bearbeitung der Milchprodukte. Zum Grubenhaus lag ein rundlicher Raum (Objekt Nr. 83A, Abb. 9–11) an, der als Speisekammer oder Kühlraum für die Milchprodukte gedient hat. Die Keramikfunde datieren diese freigelegten Objekte in das Ende des 13. und in den Anfang des 14. Jhs. In dieser Zeit gehörte die Gemeinde Ostrov dem Kloster von Strahov.

Abbildungen:

1. Ausschnitt aus einer Karte 1:75 000. Der Fundort ist mit einem schraffierten Zirkel bezeichnet.
2. Anblick der Grabungsfläche. Luftbild, Foto M. Gojda.
3. Gesamtplan der Grabung mit den festgestellten mittelalterlichen Objekten.
4. Anblick eines Teils der Grabungsfläche mit dem Graben, Obj. 16. Foto J. Špaček.
5. Ein Detail mit dem Profil des Grabens, Obj. 16. Foto J. Špaček.
6. Ein Topf vom Obj. Nr. 81.
7. Obj. 83 – Anblick des Eingangs ins Grubenhaus mit den Ablegeflächen (?) in den Ecken. Foto J. Špaček.
8. Anblick des südlichen Teils des Grubenhauses (Obj. Nr. 83) mit dem Einlageloch in den Nebenraum – Speiseraum (Obj. (A)). Foto J. Špaček.
9. Anblick des Boden- und Wandteils (Obj. (A)) mit einer dünnen Ausmierungsschicht und mit dunklen verbrannten Pflanzenresten in der Ausschmierung der Kupel. Foto J. Špaček.
10. Obj. 83A – ein Teil der auspräparierten Steinfläche unter dem ausgebrannten Boden. Foto J. Špaček.
11. Anblick des Schnittes durch das Objekt Nr. 83 – Speiseraum. Foto J. Špaček.

