

Kohoutek, Jiří

Výzkum v presbytáři kostela Neposkvrněného početí Panny Marie ve Starém Městě u Bruntálu v roce 2002

Archaeologia historica. 2004, vol. 29, iss. [1], pp. 493-504

ISBN 80-7275-049-6

ISSN 0231-5823

Stable URL (handle): <https://hdl.handle.net/11222.digilib/140591>

Access Date: 16. 02. 2024

Version: 20220831

Terms of use: Digital Library of the Faculty of Arts, Masaryk University provides access to digitized documents strictly for personal use, unless otherwise specified.

Výzkum v presbytáři kostela Neposkvrněného početí Panny Marie ve Starém Městě u Bruntálu v roce 2002

JIŘÍ KOHOUTEK

V průběhu letních měsíců července a srpna roku 2002 byla v součinnosti s Památkovým ústavem v Ostravě realizována zjišťovací sondáž ve vnitřním prostoru presbytáře kostela Neposkvrněného početí Panny Marie ve Starém Městě u Bruntálu, který je považován za jednu z nejpozoruhodnějších pozdně románských sakrálních staveb na území dnešní České republiky (Prix 1999, 4). Výzkum byl vyvolán potřebou celkové rekonstrukce vnitřního prostoru presbytáře v souvislosti se zde prováděným stavebně-historickým průzkumem a rekonstrukcí freskové výzdoby (obr. 7). Úkolem zjišťovací sondáže, která se posléze změnila ve výzkum většího rozsahu, bylo ověřit stáří a založení základů polygonálního presbytáře samotné kostelní stavby. Dosavadní problematiku vývoje poznání a hodnocení této zajímavé sakrální stavby nastínil ve svých jednotlivých studiích D. Prix (Prix 1991, 111–132; týž 1999, 3–17). Stručně shrnuto, první zhodnocení stavby kostela podal ve své církevní topografii G. Wolny,¹ po něm následovala studie J. Thannabaura z roku 1925, který na základě rozboru stojícího objektu dospěl k závěru, že původní kostel byl postaven Přemyslovci někdy v letech 1201–1220. Jeho závěry podrobil kritice H. Weinelt v roce 1937, ježmu se podařilo rozlišit dvě fáze středověké výstavby staroměstského kostela, přičemž jeho vznik kladl na rozdíl od svého předchůdce až do druhé poloviny 13. století. Dále se problematiky staroměstského kostela alespoň dílčím způsobem dotkli další badatelé (A. Kutal, V. Burian, L. Hosák, B. Samek, K. Kuča), ale v dosavadní literatuře až do vystoupení D. Prix převažoval názor, že z původní stavby se víceméně dochoval pouze gotický presbytář a že vstupní pozdněrománský portál do hlavní lodi kostela byl na tomto místě osazen dodatečně při barokní přestavbě a dokonce se nevyklučovala ani možnost, že byl přenesen ze zcela jiné stavby.

Kostel Neposkvrněného početí Panny Marie se nachází na severovýchodním okraji intravilánu dnešní obce na mírném svahu táhlého návrší v nadmořské výšce kolem 571 m (obr. 1). Lokalita samotná je situována na ZM 1:10 000, č. l. 15-31-07, od Z s. č. 29 mm, od J s. č. 27 mm. Kostel sám je obdélná jednolodní stavba, poměrně přesně orientovaná ve směru západ–východ, s protáhlým a poměrně úzkým chórem na východní straně, zakončeným polygonálním presbyteriem. Na západní straně je k průčelí lodi přiložena věž. Celková délka stavby (i s věží na západní straně) dosahuje kolem 45 m, šířka lodi přesahuje 12 m, šířka chóru a presbyteria dosahuje 6 m. Kostel je ze severní, východní a částečně i z jižní strany chráněn pozůstatky příkopu a původně jím byl zjevně chráněn ze všech stran (byl zasypán při druhé barokní přestavbě v roce 1787). V téže době byla také vystavěna nová okružní zeď kolem hřbitova (doposud uchována), která snad ohraničuje blíže nespécifikovaný rozsah patrně původně opevněného areálu (obr. 3). V prostoru mezi jihovýchodním nárožím chrámové lodi a presbytářem se nachází studna, která byla původně kryta pravouhlým přístavkem, zbořeným zřejmě při přestavbě v roce 1787, jak je patrné na kresbě T. B. Wernera z roku 1739 (obr. 2). Z této kresby je také zjevné, že původní ohradní zeď kostela a hřbitova se vstupní renesanční věží byla postavena snad na vnitřní straně příkopu, obklopujícího celý původní vnitřní areál sakrální stavby (obr. 3).

Dnešní stojící stavba je výsledkem dvou velkých barokních přestaveb, z nichž první je datována někdy kolem roku 1655 a druhá proběhla právě v roce 1787, kdy byl celkově upravován i okolní terén (zasypání příkopu, výstavba nové ohradní zdi, apod.). Ve hmotě



Obr. 1. Letecký pohled na kostel N. p. P. Marie ve Starém Městě u Bruntálu.

stavby se ale uchovaly pozůstatky původního kostela – jde především o vstupní portál s půlkruhovou archivoltou v západní stěně chrámové lodi, který byl zatím kunsthistorickým rozbořem datován do období druhé čtvrtiny 13. století. Poněkud problematičtější otázkou je, zda je tento portál osazen na původním místě a nebo zde byl dodatečně přenesen při barokní přestavbě (viz výše). Eventualitu, že je portál uchován v intaktním stavu nadhodil D. Prix, vycházející ze skutečnosti, že se na východní straně dnešní kostelní věže dochoval otisk střechy kostelní lodi z první barokní přestavby kolem poloviny 17. století a tedy věž byla přistavěna k západnímu průčelí lodi v této stavební periodě, kdy její hmota částečně

překryla právě zmiňovaný portál (Prix 1991, 120). Východní závěr kostela je tvořen polygonálním presbytářem, který byl původně datován do průběhu druhé poloviny 14. století, ale novější bádání jeho vznik posunulo až do druhého decenia 15. století (Prix 1999, 11, 14). Tento presbytář má velmi hodnotnou architektonickou výzdobu (např. hlavice klebních přípor s heraldickým motivem, apod.) a také soubor fresek, které nemají v severomoravském prostředí obdoby (Všetečková 1999, 28). Na základě archeologického výzkumu S. Břízy v roce 1974, který ale nebyl vůbec publikován a pravděpodobně také ani zpracován v nálezové zprávě, lze usuzovat, že původní stavba chrámové lodi byla snad o více než 2 m širší než je dnešní stojící loď, dále ze severní strany byla k chóru přistavěna stavba obdélného půdorysu, kterou snad lze interpretovat jako sakristii a která musela být bezpečně mladší než nejstarší stavba kostela, neboť zcela evidentně porušovala starší hřobové celky. Tento výzkum patrně také zachytil stopy zděného ohrazení na vnitřní straně příkopu (viz ona ohradní zeď na Wernerově kresbě), obtáčejícího stavbu kostela a údajně také zachytil starší základy dnešní ohradní zdi hřbitova, které ne vždy respektovaly její současný průběh (Prix 1991, 120).

Archeologický sondážní výzkum byl zahájen 8. července 2002 tak, že přes vnitřní plochu gotického presbytáře byla položena zjišťovací sonda (sonda I) ve směru západ–východ o délce 5,4 m a šířce 1,6 m. Na základě zjištěných závažných poznatků pak byl postupně odkryt víceméně celý vnitřní prostor presbytáře s výjimkou ponechaného kontrolního bloku v jihovýchodním rohu (obr. 5).

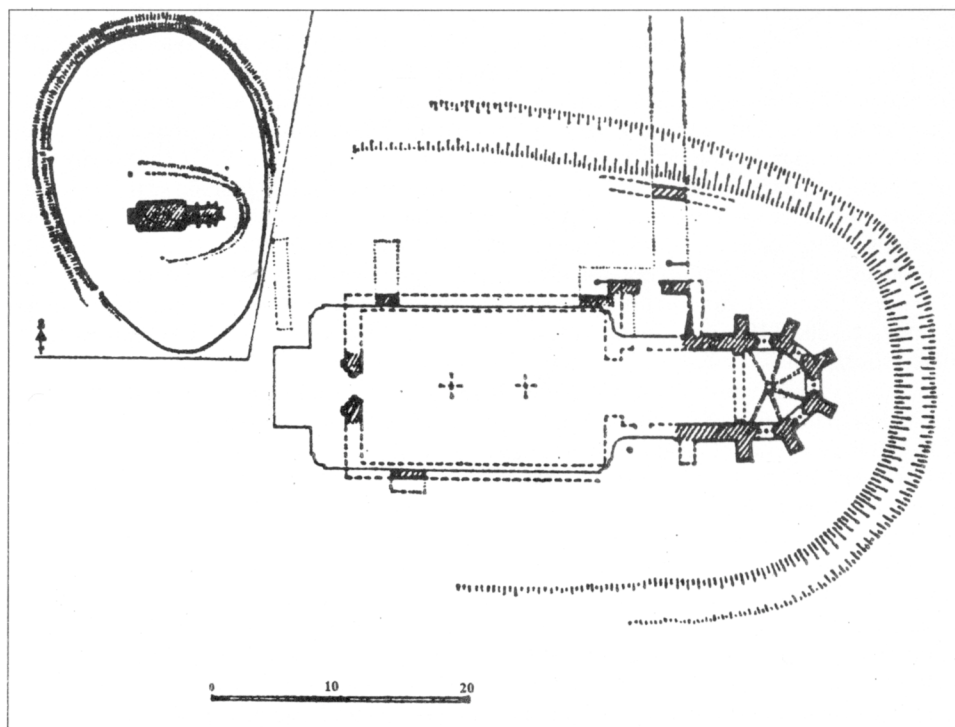
Zjištěná stratigrafie průzkumné sondy I, resp. celkového zásypu ve vnitřním prostoru presbyteria kostela N. p. P. Marie ve Starém Městě byla následující (obr. 4). Po odstranění současné podlahy se v hloubce do 0,05 m objevila podlaha z břidlicových ploten, která předcházela dnešní úrovni podlahy a dle všech známek byla výsledkem stavebních úprav kostela v poslední čtvrtině 19. a první čtvrtině 20. století. Pod ní byly zachyceny tři zásypové vrstvy (k. č. 101 až 103), přičemž v případě prvních dvou se jednalo o sypkou, šedohnědou písčitou hlínu s úlomky malty a výraznou příměsí drobných kamenů a úlomků cihel. Zcela nepochybně se jednalo o podkladovou a vyrovnávací vrstvu před položením výše zmíněné dlažby. Třetí vrstva (č. 103) z břidličnatého štěrku dosahovala maximální mocnosti 0,2 až 0,25 m a do ní byly zapuštěny odvětrávací průduchy (k. č. 900). Zachyceny byly celkem dva a to jeden ve směru SZ–JV a druhý ve směru SVV–JZZ. Jednalo se o pravidelně kladené zdvoje plochých kamenů (břidlice) do velikosti max. 0,25 m, kladených bez použití malty (šířka základu – 0,7 m, celková výška – 0,3 m, vnitřní světlost – 0,2 m). Celou tuto stavební etapu lze položit do období závěrečných úprav stavby kostela v poslední čtvrtině 19. a první třetině 20. století. Stratigraficky pod tímto souvrstvím následovala středně ulehlá vrstva písčité hlíny šedohnědé barvy s volně rozptýlenými menšími kameny o max. mocnosti 0,25 m (k. č. 104).

Jednalo se o zásypovou vrstvu s minimálním množstvím archeologických nálezů (sklo, žel. hřeby), datovatelnou do období 18. století (druhá fáze barokní přestavby kostela). Pod ní byla jen ve východní části presbyteria zachycena fragmentárně dřevěná podlaha (k. č. 105), oddělující tuto vrstvu od spodní (k. č. 106), tvořenou opět středně ulehlou písčitou hlínou šedé barvy s příměsí větších kamenů o max. mocnosti přes 0,2 m. Jedná se evidentně vrstvu stavební destrukce, v níž byly ojediněle zachyceny rozptýlené kosterní pozůstatky v druhotném uložení. Z této vrstvy byly získány také v menší míře archeologické nálezy (např. oxidálně vypalovaná keramika s glazurou na vnitřní straně, datovaná přibližně do období 16.–17. století. Časově lze tuto vrstvu položit do doby první fáze barokní přestavby kolem poloviny 17. století. Pod touto vrstvou se na celé zkoumané ploše presbytáře objevila maltová podlaha o max. mocnosti 0,05–0,08 m (k. č. 106a), kterou lze celkem evidentně ztotožnit s časovou periodou výstavby gotického presbytáře kostela N. p. P. Marie.

Po odstranění gotické podlahy presbyteria byla zachycena výrazná destrukční vrstva na celé zkoumané ploše (k. č. 107). Tvořila ji šedohnědá písčitá hlína s větším množstvím větších kamenů až do max. velikosti 0,3 až 0,4 m. Také v této vrstvě, která dosahovala moc-



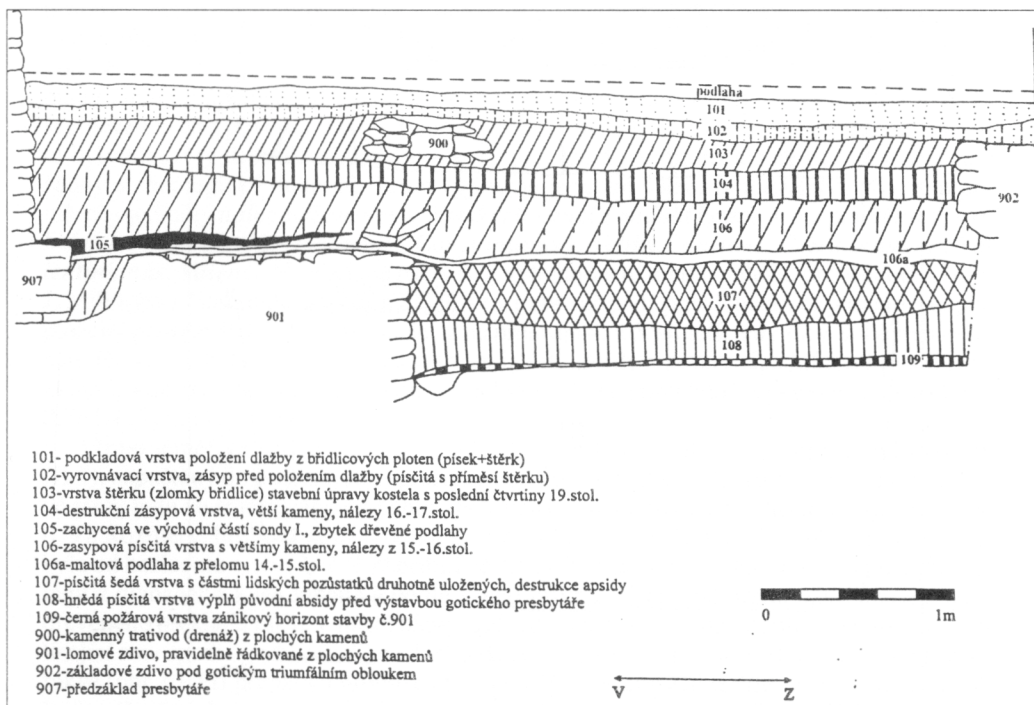
Obr. 2. Kostel N. p. Marie ve Starém Městě na rytině od F. B. Wernhera z roku 1747.



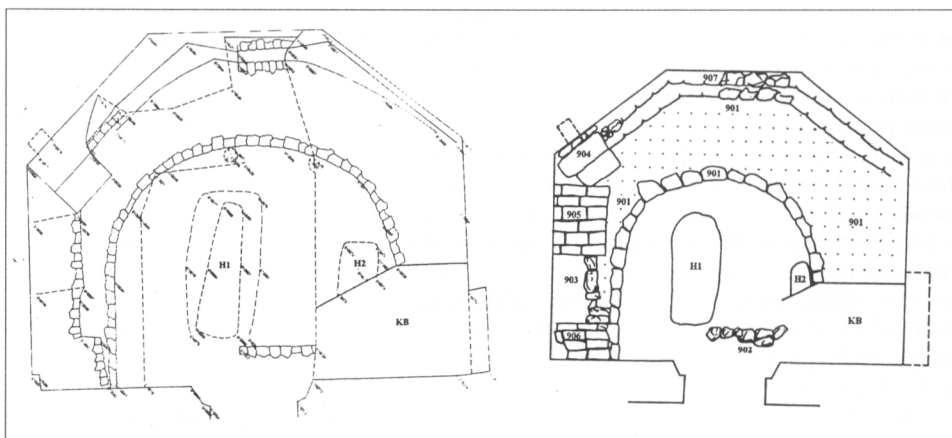
Obr. 3. Kostel N. p. Marie ve Starém Městě, půdorys stavby s okružním příkopem a s využitím poznatků z výzkumu v roce 1974, vlevo nahoře kostel a jeho vnější ohrazení (současná plocha hřbitova). Podle D. Prixe (Prix 1991, 129).

nosti kole 0,4 až 0,45 m se přišlo opět na rozptýlené lidské pozůstatky v druhotném uložení. Podle celkové stratigrafie vznikla tato vrstva před výstavbou gotického presbytáře (odpovídaly by tomu i nečetné archeologické nálezy) a zjevně se jednalo o destrukční vrstvu po snížení a ubourání nově **objevené apsidy** (k. č. 901). V severozápadním kvadrantu zkoumané plochy (sonda III) byl právě v této vrstvě nalezen *soubor devíti římských mincí ze 3. a 4. století n. l. (dodatečně byl ve vyvezeném zásypu nalezen exemplář kolínkové spony, datovatelné do druhé poloviny 3. století)*.² Vnitřní výplň objevené apsidy tvořila středně ulehlá hnědě zbarvená písčitohlinitá vrstva a naprostou absencí archeologických nálezů a dosahující maximální mocnosti 0,35 m (k. č. 108). Pod ní se vyrýsovala tenká černě zbarvená vrstva s jasně patrnými stopami po požáru (uhlíky). Max. mocnost černě zbarvené vrstvy dosahovala jen 0,05 m, ale při dalším výzkumu se ukázalo, že přinejmenším ještě do hloubky 0,1–0,15 m pod touto vrstvou se střídaly probarvené vrstvy jasně žluté jílovité hlíny s útržky černé požárové vrstvy (tento horizont dostal pracovní označení jako k. č. 109a). Tato vrstva již dosedala přímo na původní podloží.

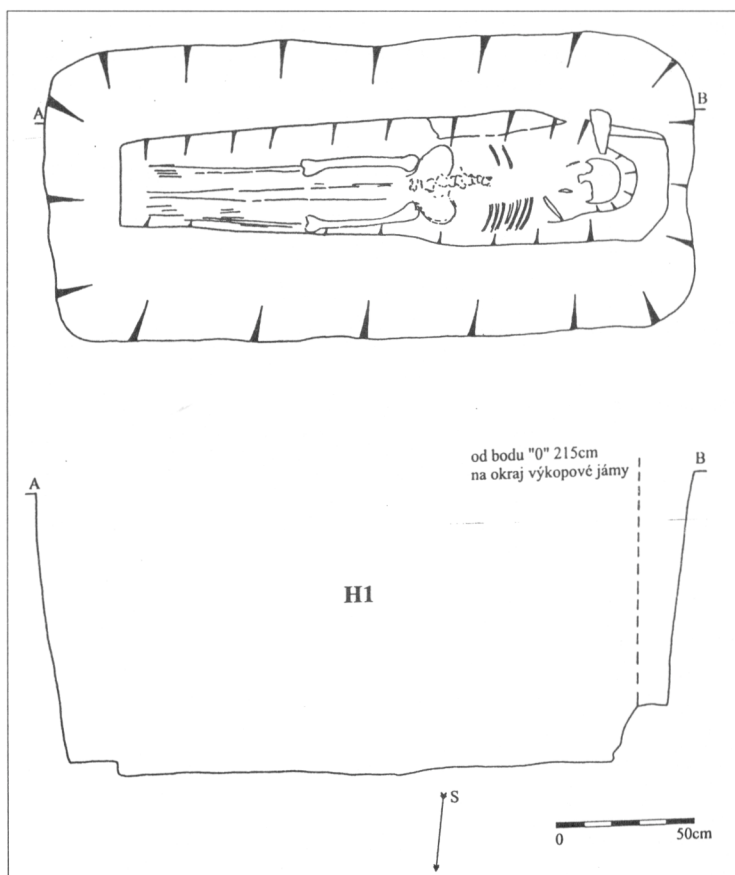
Interpretace nově objevených pozůstatků zděných staveb při archeologické sondáži v prostoru presbytáře vychází z následujícího rozboru vzájemných vazeb a stratigrafických pozorování. Kontext č. 900 – zdivo větracích průduchů z plochých kamenů (břidlice), kameny do velikostí max. 0,25 m, spojovacím materiálem byla jílovitá hlína (šířka základu – 0,7 m, celková výška – 0,3 m, vnitřní světlost – 0,2 m). Jeden probíhal ve směru SZ–JV, druhý, který na něj navazoval, pak ve směru SVV–JZZ. Jedná se o dva odvzdušňovací kanály, které zde byly zbudovány při závěrečných úpravách stavby kostela v poslední čtvrtině 19. a první třetině 20. století (mezi roky 1878 až 1936). Stratigraficky přináležejí do zásypové vrstvy k. č. 103 a svou výstavbou narušily vrstvu k. č. 104. Kontext č. 902 – řádkované zdivo z lomového kamene, dochovaná výška – 0,5 m, max. zjistitelná šířka až



Obr. 4. Kostel N. p. Marie ve Starém Městě – stratigrafie hlavní sondy I v presbytáři (orientace východ–západ).



Obr. 5. Kostel N. p. P. Marie ve Starém Městě – odkrytá celková situace v presbytáři, vlevo geodetické zaměření, vpravo vyznačení odkrytých zděných komponentů (tečkované románská apsida – k. č. 901).



Obr. 6. Kostel N. p. P. Marie ve Starém Městě – odkrytý centrální hrob (H 1) v apsidě románského kostela. Kresba P. Pavlíčková.

0,7 m, pojivem je dosti nekvalitní vápenná malta. Stratigraficky nad je vrstva k. č. 102 a založen je na vrstvě k. č. 107. S největší pravděpodobností se jedná o základové zdivo pod triumfálním obloukem do gotického presbytáře z počátku 15. století. Kontext č. 904 – opracované dva kamenné stupně o celkové výšce 0,4 m, šířka základu je přes 1,1 m, šířka jednotlivých stupňů je 0,5 m. Pojivem je vápenná malta. Stratigraficky je překrývá vrstva k. č. 103 a obdobně jako předchozí torzo základového zdiva byl spodní stupeň položen na vrstvě k. č. 107. Jedná se nepochybně o schodiště, resp. schody k sanktuariu v severní stěně gotického presbytáře.

Kontexty č. 905 a 906 – základy kvadratického půdorysu z cihel o délce strany 1,1 m, dochovaná výška základu je 0,4 m. Cihly mají standartní rozměry – délka – 0,3 m, šířka – 0,15 m, výška – 0,07 m, pojivem vápenná malta, která tvořila místy na povrchu základu celistvou vrstvu. Překrývaly je vrstvy k. č. 102 a 103 a jejich interpretace je poněkud nejasná – s největší pravděpodobností by se zřejmě mohlo jednat o základové zdivo barokních oltářků (analogický nález byl učiněn při výzkumu kostela v Tečovicích v roce 1993 – NZ 18/94 ÚAPP Brno). Kontext č. 907 – jedná se o rozšířený předzáklad samotné stavby dosud dochovaného presbytáře, zachycen byl po celé délce obvodu východního závěru presbytáře (řádkované zdivo z lomového kamene, dochovaná výška – 0,4 m, max. zjištělná šířka až 0,2 m, pojivem je vápenná malta). Stratigraficky jej překrývala vrstva vápenné podlahy (k. č. 106) a celá stavba presbytáře a jeho rozšířeného předzákladu byla postavena na zdivu nově objevené apsidy (č. 901)!, ale nepodařilo se prokázat zda zcela a nebo byl vlastně částečně na torzo původního objektu přistavěn.

Rozhodně nejzajímavějším objemem při výzkumu vnitřního prostoru presbytáře kostela Neposkvrněného početí Panny Marie ve Starém Městě u Bruntálu bylo mohutné zdivo *nově objevené apsidy* (kontext č. 901), stratigraficky překryté vrstvami k. č. 106a a k. č. 107 (obr. 5, 8). Maximálně dochovaná šířka základu je 2 m (vzhledem k tomu, že na ní byl postaven stojící gotický presbytář může dosahovat šířky až 3 m!), původní základ zdiva tohoto objektu se místy dochoval až do výšky 0,6 m. Základy zapuštěny do původního podloží (k. č. 100). Jedná se o pravidelně kladené zdivo z plochých kamenů, spojovacím materiálem je vápenná malta. Podle všech ukazatelů se jedná zatím o prokazatelně nejstarší objevenou část původní stavby, archeologicky ji ale nelze přesně datovat – základy objektu byly překryty destrukční vrstvou – k. č. 107, která neobsahovala až na jednu výjimku žádný archeologický materiál. Touto výjimkou je zatím v severomoravském prostředí poměrně ojedinělý *nález celkem devíti římských mincí z období konce 3. a z průběhu 4. století n. l. (ražby císařů – Gallienus, Constantinus I. Veliký, Constans, Constantius II., Valentinianus, Valens)*. Na základě rozboru a vyhodnocení tohoto nálezu, provedeného Mgr. J. Militkým z Národního muzea v Praze, se v tomto případě pravděpodobně jednalo o depot, uložený po roce 364/375–8, ale spíše až na přelomu 4. a 5. století, tedy již v době stěhování národů. Mince byly objeveny v destruované části apsidy v severozápadní části plochy výzkumu, kde se v její hmotě podařilo zachytit jakýsi pravidelný výklenek o rozměrech 0,7×1,4 (?) m (k. č. 903).

Přímo téměř ve středu odkryté apsidy (k. č. 901) byl odkryt v centrální poloze hrob (H 1), zapuštěný do podloží, stratigraficky pod vrstvami 109 (příp. 109a). Orientace hrobové jámy byla ve směru západ–východ, pohřbený jedinec byl uložen hlavou k západu (obr. 6, 9). Rozměry: hrobová jáma – délka 2,35 m, šířka – 1,06–1,09 m, hloubka hrobové jámy byla od horizontu vrstvy k. č. 109 přibližně 1,1 m. Nebožtík byl pohřben v dřevěném sarkofágu z dlabaného kusu kmene a podle všeho přikryt víkem, jak tomu nasvědčuje zbytek dřevěného překladu rakve v místě hlavy. Vzhledem k nekvalitním půdním podmínkám (kolísající stav spodní vody, apod.) se dochoval pouze negativní otisk kostry a obrysu dřevěné rakve (obr. 6). Při preparaci hrobové jámy nebyly nalezeny žádné části hrobového inventáře; jen těsně nad negativním otiskem lebky ale bylo nalezeno několik lidských zubů, které byly předány k antropologickému posouzení. Podle předběžného určení dr. Jany Langové jde o korunky celkem šesti trvalého chrupu horní i dolní čelisti (špičák, tři premolary



Obr. 7. Celkový pohled na kostel ve Starém Městě od jihovýchodu. Foto J. Kohoutek.

a dva moláry) a několik dalších zlomků. Podle stupně abraze se jedná o dospělého jedince ve věku 40–50 let, pohlaví nelze určit.

Jižním směrem od centrálního pohřbu (hrob H 1) v apsidě byl zachycen při jižním okraji vnitřního líce apsidy (901), od něhož byl vzdálen přes 0,6 m, další hrob (H 2). Vzhledem k tomu, že částečně zasahoval pod ponechaný kontrolní blok, který nebylo možno z technických důvodů odstranit, nebyl odkryt v celém rozsahu. Dochovaná délka hrobové jámy byla 0,9 m, šířka – 0,6 m, hloubka hrobové jámy od úrovně k. č. 109 byla 0,6 m, orientace jámy byla opět delší osou ve směru západ–východ. Dochován jen negativní otisk holenních kostí patrně dětského jedince, nebožtík byl uložen opět hlavou k západu (obr. 5).

V jihozápadním rohu presbytáře byl z technických důvodů ponechán kontrolní blok, na němž je patrná výše popsaná stratigrafie zásypu vnitřního zkoumaného prostoru presbyteria.

Souběžně s výzkumem uvnitř presbytáře kostela byla položena i zjišťovací sonda IV z vnější severní strany presbyteria, především z důvodu objasnění rozsahu základového zdiva nově objevené apsidy (k. č. 901), která však nepřinesla žádná nová závažná zjištění. Zachyceny zde byly víceméně stratigraficky jen tři základní vrstvy. Pod slabou vrstvou zatravněné humusovité hlíny se objevil výrazný zásyp, obsahující archeologický materiál od 16. do 18. století (barokní fáze přestavby kostela), zasahující do hloubky až přes 1 m od současné úrovně povrchu terénu (situace zde byla navíc značně znehodnocena novými stavebními úpravami proti vlhkosti – drenáže vyplněné šterkem, apod.). Ze stavebních prvků se zde objevila poněkud nejasná situace, kterou však bylo možno posléze interpretovat jako základy opěrného pilíře a celkové zpevnění základů stojícího presbytáře z doby na počátku 15. století, ale nepodařilo se zde prokázat zcela bezpečně existenci vnějšího líce nově objeveného objektu – č. 901 (apsidy). Pouze zde byla konstatována opět přítomnost požárové vrstvy – k. č. 109, objevené ve vnitřním prostoru presbyteria, resp. apsidy (901). Zde byl také získán okrajový zlomek hrnce, datovatelného přibližně do druhé poloviny 13. století, který byl nalezen těsně nad již zmíněnou požárovou vrstvou (109), která tu již překrývala přímo podloží, tvořené šedožlutými jílovitými vrstvami.

Na základě zjištěných skutečností v průběhu archeologického zjišťovacího výzkumu se lze pokusit o nastínění jednotlivých fází celkového vývoje samotné zkoumané lokality.

Nejstarší fáze – do ní můžeme bezpečně zařadit objevené základy mohutné apsidy pod stojícím gotickým presbytářem. Stavba je imponující nejen svými rozměry – dosud zjistitelná šířka základu apsidy dosahuje 2 m a v případě, že na ní vlastně stojí gotický presbytář by pak mohla eventuelně dokonce dosahovat neuvěřitelných 3 m (!). Problematickým se zatím jeví ta skutečnost, že nelze tuto nově objevenou stavbu přesně archeologicky datovat. Podle všech archeologických kritérií je v tomto prostoru nejstarší datovatelnou indicií nálezy římských mincí a kolínkové spony ze 3. a 4. století našeho letopočtu (viz výše), ale datace samotného objektu do tohoto období je značně nepravděpodobná, i když za zmínku stojí zjištění dalších archeologických výzkumů v oblasti Bruntálska, kdy při průzkumu sakrálních staveb v Bohušově (kostel sv. Martina) a v Branticích (kostel Nanebevzetí Panny Marie) byly nalezeny v místech výstavby těchto objektů stopy osídlení z konce mladší doby římské (Zezula 2001, 187), což chronologicky odpovídá nálezům mincovního depotu v kostele N. p. P. Marie ve Starém Městě u Bruntálu.

S mnohem větší pravděpodobností se ale v tomto případě jedná o **původní závěr nejstarší sakrální stavby**, která byla v těchto místech zbudována. Způsob zdění základového zdiva objektu č. 901 (apsidy) má nejbližše ke způsobu obdobné stavební techniky, použité na dvou zeměpanských hradech v této oblasti – a to Cvilína (Leobensteinu) u Krnova a Freudensteinu nad Vrbnem v předhůří Hrubého Jeseníku, u nichž se předpokládá jejich vznik právě v období před a kolem poloviny 13. století (Kouřil–Prix–Wihoda 2000, 42, 44, 88). Další indicií k časovému zařazení této nejstarší fáze je snad dochovaný vstupní portál do lodě kostela, který je kunsthistorickým rozbořem datován do období let čtyřicátých až padesátých let 13. století, i když je připouštěno, že „staroměstský portál je ještě celou řadou dalších rysů spjat s pozdněrománskou architekturou sklonku dvacátých až čtyřicátých let 13. století“ (Prix 1991, 130). Do stejné časové fáze lze zařadit i architektonické fragmenty (zlomky ostění a klenebních žeber) identifikovatelné v druhotném uložení ve zdivu barokní lodi a další fragmenty, nalezené při sondážním průzkumu v roce 1974 (Prix 1999, 9). Lze tedy oprávněně předpokládat, že nově obkrytou apsidu pod gotickým presbytářem kostela můžeme celkem bezpečně ztotožnit s pozůstatky původní sakrální stavby, která zde stála před polovinou 13. století.

Druhá fáze – zde můžeme jak na základě stavebně-historického rozboru dosud stojící stavby v konfrontaci s výsledky archeologického zjišťovacího sondážního průzkumu bezpečně položit výstavbu zachovaného **polygonálního gotického presbytáře**, jehož výstavbu lze s největší pravděpodobností položit na přelom 14. a 15. století či spíše na samotný počátek 15. století (archeologické kontexty – č. 106a, 907).

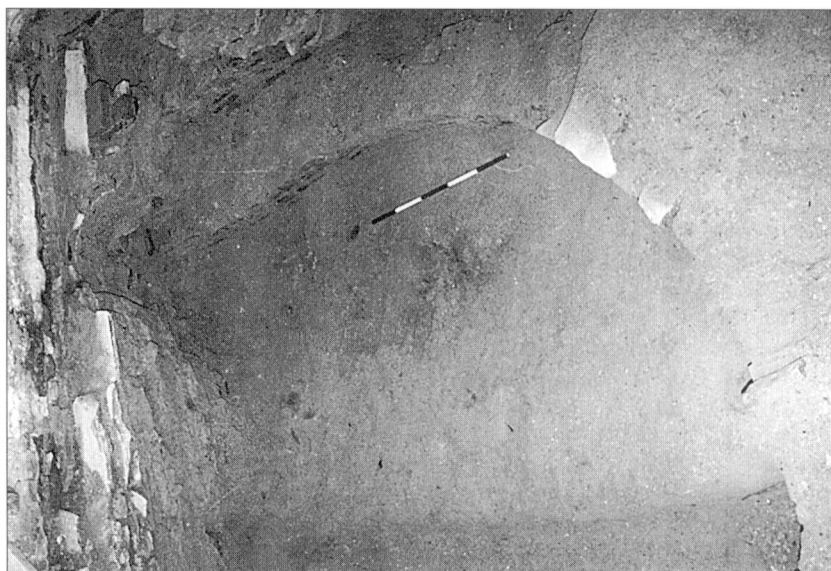
Třetí fáze – barokní přestavba kostela někdy kolem roku 1655 (vysvěcení oltáře olomouckým biskupem Janem Gobarem téhož roku). Tato přestavba již vlastně předznamenal současný vzhled kostelní lodi a chóru, jak je patrné na rytině (obr. 2) z první poloviny 18. století od Fridricha Bernarda Wernhera (1747) – archeologické kontexty č. 106, 113.

Čtvrtá fáze – přestavba kolem roku 1787, která dala chrámové stavbě dnešní vzhled (poboření sakristie? na severní straně a věžovitého přístavku nad studnou na jižní straně, zasypání okružního příkopu kolem kostela, apod.) – archeologické kontexty č. 104, 112.

Za úplně poslední fázi lze považovat stavební úpravy exteriéru a v interiéru kostela v letech 1878–1936, jak ji dokládají např. archeologické kontexty č. 101 až 103 a 900, zjištěné při průzkumu v jeho presbytáři.

Na základě dosud zjištěných poznatků, které vplynuly jednak z archeologického zjišťovacího průzkumu v kostele N. p. P. Marie ve Starém Městě u Bruntálu v roce 2002 a s přihlédnutím k dosud známým faktům v konfrontaci s dochovanými písemnými zprávami, lze závěrem předložit následující hypotézu.

Objevené základy půlkruhové apsidy impozantních rozměrů pod gotickým presbytářem lze na základě obdobných analogií zcela bezpečně klást do období před polovinu



Obr. 8. Severní polovina odkryté románské apsidy původního kostela. Foto J. Kohoutek.



Obr. 9. Pohled na centrální hrob (H 1) v románské apsidě. Foto J. Kohoutek.

13. století – způsob vyzdění, charakter pojava, apod. mají zcela srovnatelné parametry s nejstarší zděnou architekturou na zeměpanských založeních fortifikační architektury v oblasti severní Moravy a přilehlých územích Slezska – např. hrad Cvilín (Leobenstein) u Krnova, jejichž výstavba je shodně kladena do tohoto období. Vzhledem k tomu, že z archeologické situace je nepochybné, že tyto základy pokračují dále západním směrem pod podlahu chóru současného kostela a v případě, že vstupní románský portál do lodi je osazen na původním místě, lze celkem oprávněně předpokládat, že se tu jedná zcela nepochybně o pozůstatky nejstaršího kostela, který zde byl postaven již v době před polovinou 13. století. Při archeologickém výzkumu bruntálského muzea (S. Bříza) provedeného v roce 1974, byly na několika místech vně současné kostelní lodi zachyceny základy zdiva, které by eventuelně mohly náležet k původní sakrální stavbě (v tomto případě by byla původní chrámová loď o více než 2 m širší než dodnes stojící barokní stavba). Při severní straně v místě napojení současného presbytáře k lodi byly objeveny zděné základy pravouhého objektu snad kvadratického (?) půdorysu (Prix 1991, 128), který lze snad pokládat za sakristii (vzhledem k tomu, že základové zdivo překrylo starší pohřby, můžeme spíše uvažovat o jejím mladším původu, snad vznikla v souvislosti s výstavbou gotického presbytáře). Souběžně bylo snad také zjištěno, že okružní příkop kolem stavby kostela měl na vnitřní straně kamenné ohrazení (šířka základu ani jeho dochovaná výše však nejsou známy). Dalším poznatkem, který z této akce vyplynul, je existence staršího zdiva pod základy dnešní patrně barokní ohradní zdi hřbitova, které se ne vždy kryje s jejím průběhem a není tedy vyloučeno, že existovalo další vnitřní zděné ohrazení druhého, vnějšího příkopu, jehož relikty jsou patrně zejména ze severozápadní strany hřbitovního areálu (Prix 1991, 120). Jak z uvedeného vyplývá, byl by žádoucí další zjišťovací výzkum vně staroměstského kostela, který by verifikoval a případně prohloubil poznatky, získané v průběhu sondáže v roce 1974. Vyjdeme-li však z naprosto ověřených zjištění, získaných jednak stavebně historickým rozбором a především pak archeologickým průzkumem v roce 2002, lze oprávněně předpokládat, že se ve Starém Městě u Bruntálu podařilo objevit pozůstatky jednoho z **největších a nejstarších městských kostelů** v našich zemích. Dle mého soudu se výzkumem v presbytáři kostela N. p. P. Marie ve Starém Městě jednoznačně prokázalo, že tato původní staroměstská sakrální stavba je zatím jediným pozůstatkem nejstaršího institucionálního města na našem území v období přemyslovské monarchie, Bruntálu, poprvé připomínaného k roku 1213 (Wihoda 1998, 22). Za připomenutí stojí také ta skutečnost, že ještě v roce 1377 dnešní Staré Město neslo název Starý Bruntál „alden Freidintal“ a v roce 1405 „Aldinstat“ (Wihoda 1998, 24). Význam staroměstského kostela a fary ještě na počátku 15. století dokládají také další písemné prameny (Prix 1999, 10).

Na základě rozboru historického pozadí můžeme okolnosti vzniku výstavby tohoto románského kostela (patrně bez věže) položit do souvislosti s kolonizační aktivitou **moravského markraběte Vladislava Jindřicha** již někdy v období **první čtvrtiny 13. století**. Centrální hrob (H 1) lze přisoudit obzvláště významné osobě, snad přímo lokátorovi osady, neboť ve světle nových poznatků lze celkem oprávněně předpokládat, že původní Bruntál, zmiňovaný k roku 1213, se opravdu nacházel v těchto místech. Stavba pak byla někdy kolem poloviny 13. století poškozena požárem (snad v souvislosti s válečným vpádem halíčských a polských vojsk v roce 1253), což může souviset s následným přenesením města Bruntálu do dnešních míst (vzdálenost mezi oběma lokalitami je asi 3 km). Nález římských mincí lze s největší pravděpodobností interpretovat jako stavební obětinu, vloženou do základů při stavbě kostela.

Závěrem shrnuto, výzkum prokázal neobyčejný význam této sakrální památky nejen pro oblast severní Moravy, ale především ve všeobecném kontextu dějin našich zemí, kdy by nejstarší fáze kostela ve Starém Městě u Bruntálu patřila k horizontu nejstarších městských sakrálních staveb na našem území.

Poznámky

- 1 Přehled všech dosavadních názorů na vývoj problematiky kolem staroměstského kostela a lokalizace původního Bruntálu shrnul D. Prix (Prix 1999, 3–17).
- 2 Spona byla nalezena při přemísťování vykopané zeminy před následným zasypáním vnitřního prostoru presbytáře panem Jaroslavem Semerou, který s námi spolupracoval již při realizaci archeologického výzkumu.

Použitá literatura

- KOUŘIL, P.–PRIX, D.–WIHODA, M., 2000: Hrady Českého Slezska. Brno–Opava.
- PRIX, D., 1991: Stavební vývoj kostelů Nanebevzetí Panny Marie (dřívě sv. Václava) v Bruntále a Zvěstování Panny Marie ve Starém Městě u Bruntálu ve středověku, Časopis Slezského zemského muzea 40 (série B), 111–132.
- PRIX, D., 1999: Gotická přestavba kostela Panny Marie ve Starém Městě u Bruntálu, Umění XLVII, 3–17.
- VŠETĚČKOVÁ, Z., 1999: Nástěnné malby v kostele Panny Marie ve Starém Městě u Bruntálu, Umění XLVII, 18–32.
- WIHODA, M., 1998: Geneze městského zřízení na Moravě jako zakladatelské dílo markraběte Vladislava Jindřicha?, SPFFBU, C 45, 22–35.
- ZEZULA, M., 2001: Bohušov, Brantice (okr. Bruntál). Přehledy výzkumů (42) 2000, Brno, 187.

Zusammenfassung

Erforschung im Presbyterium der Kirche der Unbefleckten Empfängnis der Jungfrau Maria in Staré Město (Altstadt) bei Bruntál (Freudental) in Jahr 2002

Die archäologische Erforschung in der oben genannten Kirche findet in den Sommermonaten des Jahres 2002 statt. Es ist gelungen nachzuweisen, daß das gegenwärtige gotische Presbyterium vom Umbruch des 14. und 15. Jh. auf den Fundamenten einer halbkreisförmigen Apsis (Mauerbreite über 2 m) gebaut wurde. Aufgrund der Stratigraphie gehört diese Apsis zum ursprünglichen Sakralbau von der ein Eintrittsportal aus der Zeit vor der Hälfte des 13. Jhs. sich erhalten hat. In dieselbe Zeit kann man auch die freigelegte Apsis datieren. In einer Destruktionschicht nach dem Apsis Untergang wurde ein Depot von neun Römermünzen (Konstantin der Große, Gallien, Valentinian u. a.) gefunden. Dieser Fund kann man ins 4. Jh. datieren. In einer Zentrallage inmitten der Apsis wurde auch ein Grab eines Erwachsenen in einem Holzarkofag gefunden. Es handelte sich sehr wahrscheinlich um einen wichtigen Mann, vielleicht um einen Lokator der Stadt. Südlich von diesem Grab befand sich noch ein Kindergrab. Aufgrund der schriftlichen Quellen kann man den Ausbau der freigelegten romanischen Kirche mit der Kolonisationsaktivität des mährischen Markgrafen Vladislaus Heinrich schon im ersten Drittel des 13. Jhs. datieren. Aufgrund der archäologischen Forschung kann man voraussetzen, daß die ursprüngliche Stadt Freudental, die in den schriftlichen Quellen im Jahr 1213 erwähnt ist, auf dieser Ort und Stelle sich befand. Die Kirche wurde durch einen Brand beschädigt (vielleicht die Kriegsergebnisse um 1253) und so kam es zu einer neuen Gründung der Stadt dort, wo die heutige Stadt sich befindet. Der Fund der römischen Münzen war ein Baupfer. Die Erforschung hat bewiesen, daß die älteste Bauphase der Kirche der Unbefleckten Empfängnis der Jungfrau Maria in der Altstadt bei Freudental zu den ältesten und größten städtischen Sakralbauten in unseren Ländern gehört.

Abbildungen:

1. Staré Město u Bruntálu (Altstadt bei Freudental). Luftbild der Kirche der Unbefleckten Empfängnis der Jungfrau Maria.
2. Staré Město (Altstadt). Kirche der Unbefleckten Empfängnis der Jungfrau Maria auf der Gravirung von F. B. Wernher aus dem Jahr 1747.
3. Staré Město (Altstadt). Kirche der Unbefleckten Empfängnis der Jungfrau Maria. Grundriß des Baues mit einem kreisförmigen Graben aufgrund der Erkenntnisse der Forschung im Jahr 1974, links oben die Kirche und ihre Außenbegrenzung (gegenwärtige Friedhofsfläche). Nach D. Prix 1991.
4. Staré Město (Altstadt). Kirche der Unbefleckten Empfängnis der Jungfrau Maria. Stratigraphie der Hauptsonde I im Presbyterium (Orientierung O–W).
5. Staré Město (Altstadt). Freigelegte Gesamtsituation in Presbyterium (links geodetische Vermessung, rechts freigelegte Mauerreste, romanische Apsis ist punktiert).
6. Staré Město (Altstadt). Kirche der Unbefleckten Empfängnis der Jungfrau Maria. Freigelegtes Zentralgrab (H 1) in der Apsis der romanischen Kirche.
7. Staré Město (Altstadt). Gesamtansicht an die Kirche vom SO.
8. Staré Město (Altstadt). Nördliche Hälfte der freigelegten Apsis der ursprünglichen Kirche.
9. Staré Město (Altstadt). Ansicht des Zentralgrabes (H 1) in der romanischen Apsis.