

Kouřil, Pavel; Kováčik, Peter; Prix, Dalibor; Wihoda, Martin

## **Tvrz a město Jeseník ve středověku**

*Archaeologia historica*. 2007, vol. 32, iss. [1], pp. 239-268

Stable URL (handle): <https://hdl.handle.net/11222.digilib/140714>

Access Date: 16. 02. 2024

Version: 20220831

Terms of use: Digital Library of the Faculty of Arts, Masaryk University provides access to digitized documents strictly for personal use, unless otherwise specified.

B.

VÝZKUM  
OPEVNĚNÝCH SÍDEL



# Tvrz a město Jeseník ve středověku\*

PAVEL KOUŘIL – PETER KOVÁČIK – DALIBOR PRIX – MARTIN WIHODA

**Abstrakt:** Tvrz v Jeseníku, město v českém Slezsku, původně představovala sevřenou stavbu na ortogonálním půdorysu, datovanou většinou badatelů do průběhu 2. poloviny 13. století. Rozbor archeologických artefaktů získaných archeologickým výzkumem a jejich komparace s nálezy z jádra středověkého města i okolních fortifikací však vcelku jednoznačně podpořil tezi o vzniku opevnění až někdy v 1. půli 14. století, nejspíše pak ve 20. nebo 30. letech uvedeného věku. Objekt měl zřejmě správní, případně azylovou a tezaurační funkci.

**Klíčová slova:** Středověké opevnění – město – archeologické nálezy – písemné prameny – české Slezsko.

## *The Fortress and the Town of Jeseník in the Middle Ages*

**Abstract:** The fortress in Jeseník, a small town in Czech Silesia, was originally a compact building with an orthogonal ground plan, dated by the majority of scholars to the second half of the 13th century. However, an analysis of archaeological artefacts provided by archaeological research and their comparison with finds from the core of the medieval town and surrounding fortifications have positively confirmed the theory that the fortress originated as late as the mid-14th century, most probably in the 1320's or 1330's. The building appears to have had administrative, refuge and storage functions.

**Key words:** Medieval fortification – town – archaeological finds – written sources – Czech Silesia.

## 1. Úvodem

V severní, slezské, části Hrubého Jeseníku, na ploché terase ve zhruba trojúhelném klínu, sevřeném soutokem Bělé a Staříče, bylo ve 2. polovině 13. století (před rokem 1295) na území, které si už necelou stovku let nárokovali vatislavští biskupové, založeno město Frývaldov, po roce 1945 přejmenované na Jeseník. Sídliště zjevně mělo plnit roli tržního a správního centra pro agrární vsi v údolích horní Bělé (Adolfovice, Bukovice, Domašov) a Staříče (Lipovou), vsi na středním toku Bělé pod městem (Českou Ves, zaniklé osady Wüstekirche, Walterovice, Dytmarovice, patrně později i Široký Brod), u nichž můžeme hypoteticky uvažovat i o přidružené úloze zázemí pro hornickou a železářskou činnost v jejich okolí, dále patrně pro osady na přítocích Bělé (Vysokou, snad i zatím přesněji ne-lokalizované osady ze 13. století: Miroslavice, Falkenhayn, Richartice a Ekartice, případně další) a Vápennou za masívem Studničního vrchu. V hierarchii měst a městeček v jižním dílu biskupské nízké země Frývaldov/Jeseník rozhodně nepatřil ve středověku k významným lokalitám; důležitější byla města Hlucholazy a Vidnava. Přesto právě odlehlost podhorských osad na horních tocích Bělé a Staříče si vynutila, aby se nové město stalo střediskem správního a právního obvodu – vikbildu. Přirozená dostupnost strategicky výborně situované lokality nejen nad soutokem, ale i v místech křižovatky místních i dálkových cest, které jižně, jihozápadně a jihovýchodně od města překračovaly horské hřebeny Jeseníku a směřovaly na Moravu, pak učinila z Frývaldova/Jeseníku trvalé mikroregionální středisko, jehož význam pro jižní pásmo nízkého biskupského knížectví stoupl po rozdělení Slezska v důsledku prusko-rakouských válek po roce 1742.

Výhodné polohy města, z ekonomického a správního hlediska téměř nepostradatelného, si pochopitelně už od počátku byli vědomi vatislavští biskupové. Chápali je však zprvu právě jen v těchto souřadnicích a nekalkulovali s ním jako s vojensky či obranně důležitým

\* Předložený příspěvek náleží do série přípravných studií širěji pojaté práce o drobných středověkých opevněních v jesenické části středověkého nízkého vévodství.



Obr. 1. Jeseník, zámek, celkový pohled od severozápadu, stav v roce 2006. Foto Dalibor Prix.  
Abb. 1. Jeseník, Schloß, Gesamtansicht aus Nordwesten, Zustand im Jahr 2006. Foto Dalibor Prix.

strategickým bodem; Frývaldov nikdy nebyl opevněn. Tristní zkušenosti, kterých nabyl biskupové Tomáš II. a Jan Romko za těžkých konfliktů se slezskými piastovskými vévody v letech 1283–1288 a 1295–1296 a během krvavých střetů s místní šlechtou ve 2. desetiletí 14. století, je však postupně přiměly ke zřízení alespoň spíše chráněného pevného stavení v těsné blízkosti města, jež zároveň mělo plnit roli vrchnostenského správního sídla. Další kolo válečných ohrožení oblasti během konce 2. a na počátku 3. desetiletí 15. století pak vedlo k nahrazení tohoto objektu kamennou tvrzí patrně již někdy před polovinou 15. století. Ta se stala základem renesančně přestavěného záměčku, který po požárech v letech 1638 a 1727 nabyl v podstatě dnešní konfigurace (obr. 1). V následujících řádcích se chceme soustředit na zhodnocení a pokus o výklad právě nejstarší známé středověké fáze tohoto objektu a konfrontaci archeologických zjištění z jeho prostoru s poznatky, kterými doposud disponuje archeologie z terénu sousedícího městského jádra.

## 2. Jesenícká fortifikace v dosavadní literatuře

První ucelnější představu o jesenícké fortifikaci podal Herbert Weinelt ve svém stěžejním díle *Probleme schlesischer Burgenkunde, gezeigt an den Burgen des Freiwaldauer Bezirkes* (Weinelt 1936, 93–96). Vycházejí z tehdy v německém (a tedy i sudetském) prostoru neobyčejně populárních a svým způsobem i uznávaných tezí Carla Schuchhardta (viz Schuchhardt 1923), který na etnickém principu vytvářel a definoval jednotlivé typy opevněných sídel, ji prohlásil za čistý a ukázkový příklad hradu franckého typu, který se do Slezska dostal ze západního prostředí s kolonizačním proudem v průběhu 13. století. Popsal stávající stav objektu včetně použitého stavebního materiálu, přiložil vcelku instruktivní plánek a vyslovil předpoklad, že okružní vodní příkop byl v minulosti z vnitřní strany osazen plaňkovým plotem a celý areál (ostrov) obehnan kamennou zdí. K textu připojil i základní historická data.

K původu nových osídlenců, zakládajících hrad (takto sídlo zřetelně označuje) v Jeseníku, se vyslovil i v dřívější studii *Die schlesischen Burgen Adelsburg, Saubsdorf und Schellenburg* (Weinelt 1935, 35–38); podle něj nejstarší sídelní horizont v biskupských državách a na Nisku vytvářeli právě příchozí z dolno- a středofrancké oblasti, jimž připisoval – kromě v názvu zmíněných – ještě drobná středověká opevnění v Javorníku a v nedalekém Račím údolí.

V následujícím roce publikoval kratičké, spíše obecněji laděné sdělení a plánek v příspěvku *Die Herkunft der westschlesischen Wasserburgen* (Weinelt 1936a, 202–205), kde dal Jeseník do souvislosti s dalšími takto studovanými lokalitami a vyslovil se pro jeho založení v době kolem poloviny 13. věku. Základní údaje o fortifikaci Weinelt opět zopakoval i v článku *Burgen und Siedlung in Sudetenschlesien* (Weinelt 1937, 33–44); konstatoval jednoznačné ovlivnění stavební podoby cizí předlohou, když za výchozí prostor nových osadníků a stavitelů považoval – v souladu s názory Josefa Pfitznera a Ernsta Schwarze – především území východně od Sály (?). Kupodivu jen letmo byla lokalita zmíněna v poměrně zásadní práci *Die Turmhügelburg im Ostsudetenland* (Weinelt 1940a, 342–361), kde byla označena jako věžovitý hrad s primární funkcí centra jeseníckého vikbildu (distriktu) a sídla fojta. Relevantní fakta H. Weinelt zveřejnil i v monografii *Forschungen zur Volkstumsgeographie des südschlesischen Stammesgebietes* (Weinelt 1940). Položil si tu, mimo jiné, i otázku, proč stál „vodní hrad“ právě zde, uprostřed širokého údolí, když v bezprostředním hornatém okolí se ze strategického hlediska nacházely (a nacházejí) mnohem výraznější polohy a nemohl tak účinně bránit nejen široce rozevřený terén, ale ani vznikající přílehlou osadu. Odpověděl si bez dalšího podrobného zdůvodnění v tom smyslu, že byl postaven někým, kdo byl zvyklý žít na rozsáhlejších sídlištích střediskového charakteru (*Sammelsiedlung*) v opevněném objektu.

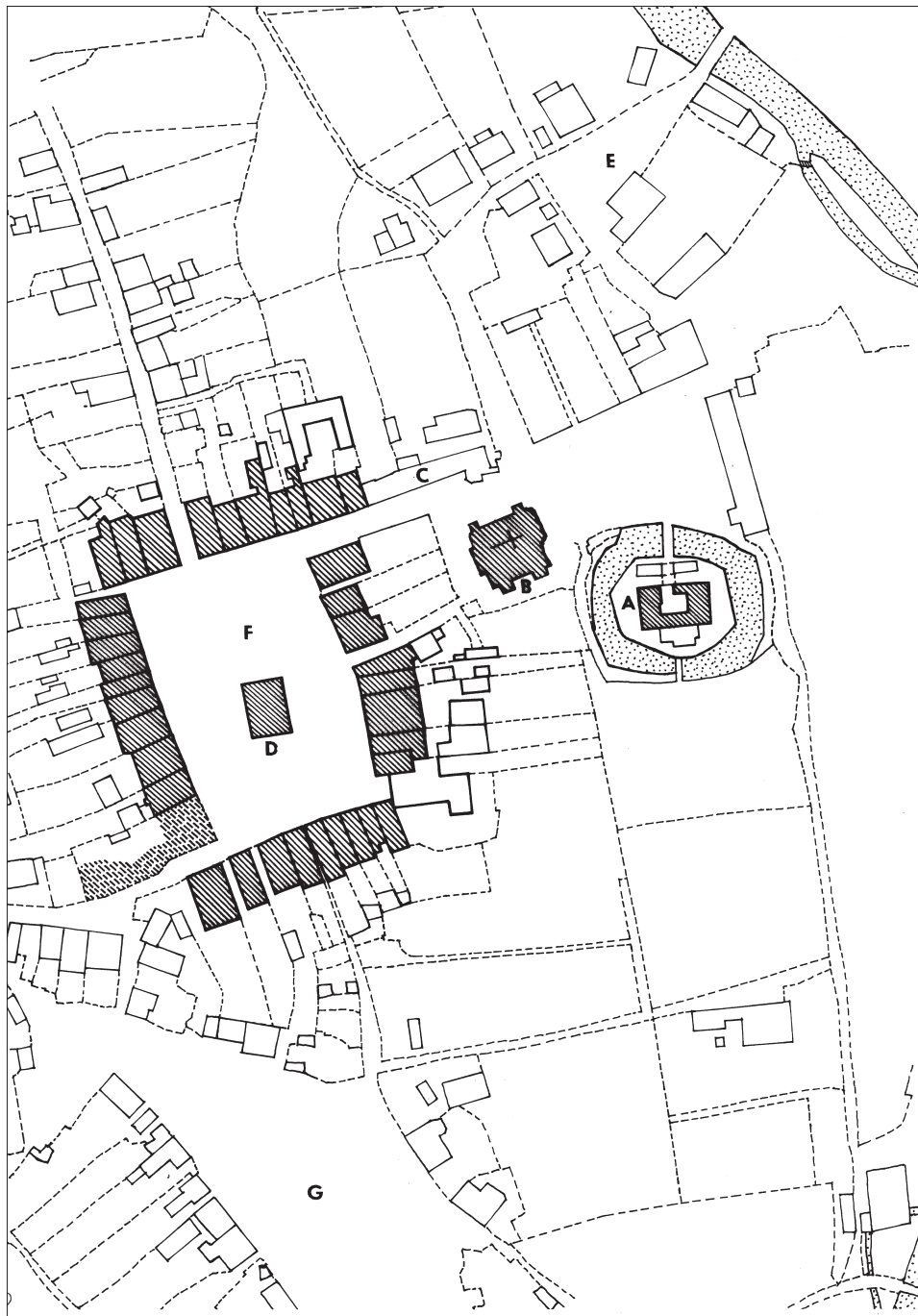
Poměrně zásadní změnu ve svém pohledu na původ předlohy jeseníckého opevnění pak Weinelt ozřejmil v obsáhlé stati *Der mittelalterliche Wehrbau einer ostmitteldeutschen Rodungslandschaft* (Weinelt 1942, 148–168). Základní podobu sídla tentokrát vyvodil z pravidelných třístranných (tříkřídlych) selských dvorů německého západu, když kořeny uvedené dispozice dokonce shledával (zvláště v jihoněmeckém milieu) již v době bronzové! Součástí pasáže se opět stal relativně podrobný popis komplexu s uvedením jeho základních rozměrů, upozornění na existenci většího zděného hospodářského dvoru, nechyběly historické zprávy vážící se k lokalitě.

Poválečná literatura se jeseníckému objektu poměrně dlouho vyhýbala a teprve archeologické aktivity (prováděné v souvislosti s úpravou areálu tvrze v letech 1975–1976) a jejich kvalitní výsledky jej znovu vynesly do popředí zájmu odborné i laické veřejnosti. Patří k zásluhám Vladimíra Goše, že svým výzkumem vyvolal zvýšený interes o poněkud zanedbaný region a jeho opevněná sídla, a to v širších souvislostech. Série Gošových příspěvků tedy nabídla dobrou orientaci v problematice, k pozitivům náleží publikace základních výsledků archeologického výzkumu včetně získaného trojrozměrného materiálu – *Záchranný výzkum tvrze v Jeseníku* (Goš 1977, 71–72; 1977, 33–36; 1978, 103–104; 1978, 50–55; 1981, 227–246).

Jesenická tvrz se pochopitelně dostala i do soupisové práce *Hrádky a tvrze na Moravě* autorů Vladimíra Nekudy a Josefa Ungera (1981, 143, č. 228). Velmi sporé údaje bezesbýtku vycházejí ze starší literatury, zohledněny jsou i výsledky odkryvů z poloviny 70. let; součástí hesla je také schematický plánec s vyznačením věžovité stavby (15×17 m). Obsáhlejší pasáž, postavenou téměř výlučně na známých historických údajích, pak konečně nabídlo heslo Jeseník v kolektivním díle *Hrady, zámky a tvrze v Čechách, na Moravě a ve Slezsku – severní Morava* (Spurný a kol. 1983, 111–112). Přehledné shrnutí poznatků o objektu podal roku 1999 Bohumil Samek (Samek 1999, 58).

### 3. Charakteristika objektu

Zámek v Jeseníku, obvykle nazývaný anachronicky „Vodní tvrz“, se nachází v těsném východním sousedství městského jádra. Mezi zámek a měšťanskými domy, lemuujícími východní frontu náměstí a rozdělenými soutkou dodnes umožňující přímé propojení objektu s náměstím, je vklíněn městský kostel Nanebevzetí Panny Marie. Ten byl kdysi obklopen ohrazeným hřbitovem. Stávající stavba obsahuje v západním průčelí hranolovou věž nejasného stáří (podle literatury snad pozdně středověkou; Samek 1999, 59), západní partie zachovaly v přesněji neurčeném rozsahu a výšce torzo raně barokního kostela z doby po roce 1638, celkově přestavěné roku 1882 (Samek 1999, 59–60). Z nečetných písemných

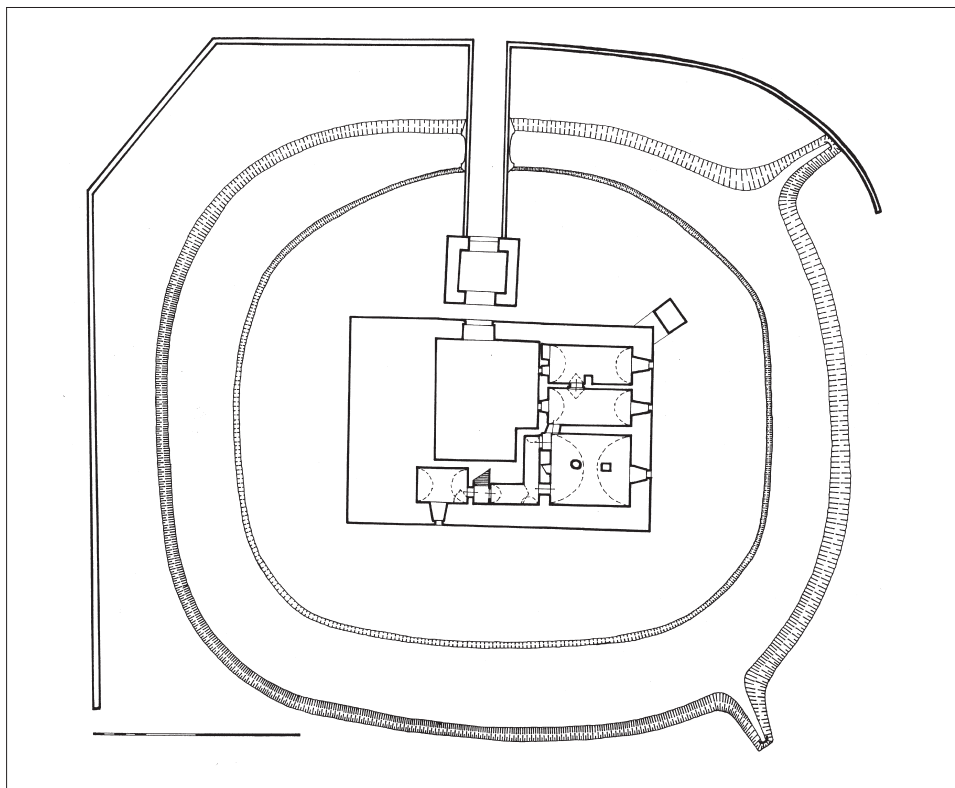


Obr. 2. Jeseník, schématické překreslení indikační skicy z roku 1836: A – zámek; B – farní kostel Nanebevzetí Panny Marie se zaniklým hřbitovem; C – fara, později děkanství; D – radnice; E – poloha zaniklého zámekého hospodářského dvora; F – náměstí; G – návés příměstské vsi Svobody (sekundární domkařská zástavba návsi vynechána). Kresba Dalibor Prix.

Abb. 2. Jeseník, schematische Umzeichnung der Indikationsskizze von 1836: A – Schloß; B – Mariä Himmelfahrtskirche mit nicht mehr existierendem Friedhof; C – Pfarrhaus, spätere Dechant; D – Rathaus; E – Lage des ehemaligen Wirtschaftshofes des Schlosses; F – Marktplatz; G – Dorfplatz des stadtnahen Dorfs Svoboda (die häuserliche Folgebebauung am Dorfplatz wurde weggelassen). Zeichnung Dalibor Prix.

pramenů je známo, že kostelu předcházela starší budova, údajně vystavěná roku 1457 za podpory hejtmána Vavřince Kocha *de Susso* (ZA Opava, fond: ZVSO, inv. č. 60, fol. 1). S existencí kostela v Jeseníku ovšem můžeme hypoteticky kalkulovat již dříve, nejspíše před rokem 1418 (srov. Samek 1999, 59) a snad i již ve 14. století či na sklonku 13. věku (?). Město se vsí na jihu a kostelem a zámekem na východě tak vytváří urbanisticky zajímavý středověký soubor, který pochopitelně v pozdním středověku a novověku doplňoval areál zaniklého hospodářského dvora v severním předpolí zámku (obr. 2).

Samotný zámek je od okolí oddělen oválným příkopem, původně napájeným strouhou vedenou z řeky Bělé, která do příkopu vstupovala na jihovýchodní straně a opouštěla jej výpustí v severovýchodním segmentu (obr. 3). V letech 1975–1980 byl příkop upraven, částečně zarovnan a jeho vnější stěny obloženy žulovými kostkami. Stávající hloubka příkopu dosahuje 2 m, šířka při horní hraně kolísá mezi 8,3 a 9,8 m, u dna mezi 6,2 až 7,2 m. Nejširší je na jižní straně, naopak na severu, v místech překlenutí barokním zděným mostem s jediným obloukem, se zužuje na pouhých 4,85 m při horní hraně a 3 m na dně. Ještě v 1. polovině 19. století byl přístup do příkopu chráněn na vnější straně okružní zdí neznámé výše a nejasné šířky (snad jen 0,6 m ?). Tuto zeď dnes supluje novodobá nízká, částečně zalamovaná a dílem zaoblená kamenná zídka o síle 0,6 m, takřka všude nově vyzděná v rámci oprav v letech 1977–1980. Zhruba uprostřed severní strany je zídka zalomená k jihu a lemuje ve formě poprsnice okraj mostu přes příkop. Nad mostním obloukem se zdá jádro poprsní zdi o síle 0,45 m původní, tedy barokní z doby někdy po roce 1689. Mostovka ústí do nízké hranolové branské budovy, předsazené 1,41/1,48 m před vlastní zámek. Branská budova

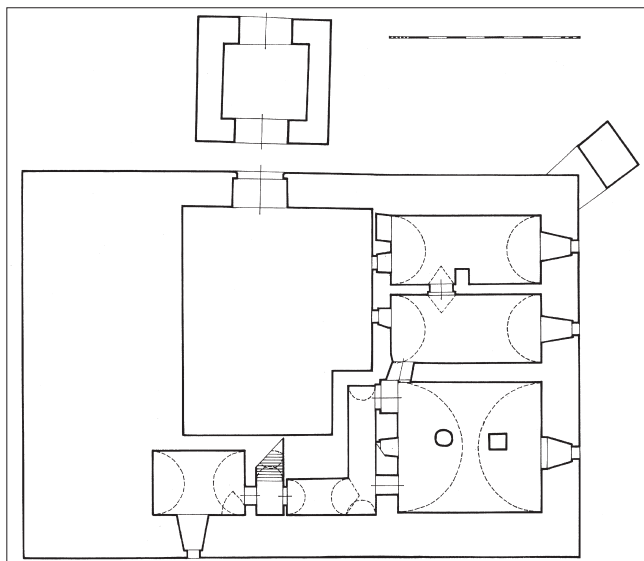


Obr. 3. Jeseník, zámek, celkový půdorys se zakreslením úrovně sklepů, stav v roce 2006. Zaměření Pavel Kouřil, Dalibor Prix, vynesení Dalibor Prix.

Abb. 3. Jeseník, Schloß, Gesamtgrundriß mit eingezeichnetem Niveau der Keller, Zustand im Jahr 2006. Vermessung Pavel Kouřil, Dalibor Prix, Kartierung Dalibor Prix.

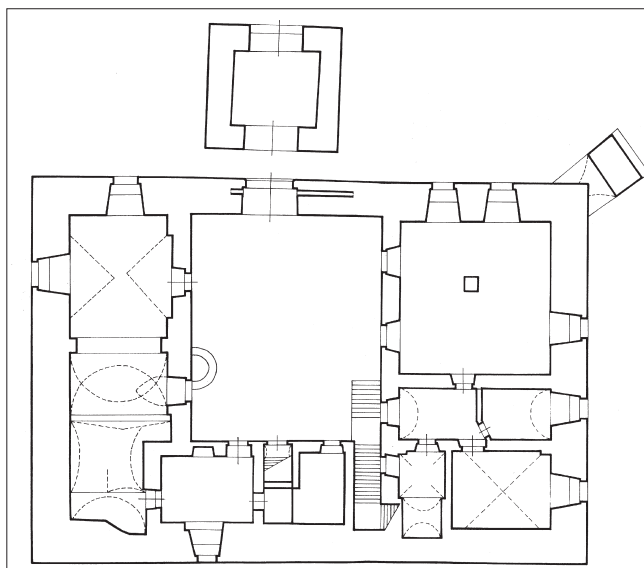


(původně nejméně dvoupodlažní věž o síle zdiva oscilující mezi 1,38–1,45 m) je krytá jehlanovou střechou s námětky a vikýři ve tvaru „volských ok“, uvnitř s rovným stropem a v ose otevřená arkádami průjezdu. Čelní arkáda o rozpětí 2,75 m je tupě lomená, vsazená do hluboké vpadliny s nízkým segmentovým záklenkem.



Obr. 4. Jeseník, zámek, půdorys jádra v úrovni sklepů, stav v roce 2006, přerušované vkresleny klenby. Zaměření Pavel Kouřil, Dalibor Prix, vynesení Dalibor Prix.

Abb. 4. Jeseník, Schloß, Grundriß des Kern auf Kellerniveau, Zustand im Jahr 2006, gestrichelt eingezeichnet Gewölbe. Vermessung Pavel Kouřil, Dalibor Prix, Kartierung Dalibor Prix.



Obr. 5. Jeseník, zámek, půdorys jádra v úrovni přízemí, stav v roce 2006, přerušované vkresleny klenby. Využito podkladů KSSPPOP v Ostravě, dílčí zaměření Pavel Kouřil, Dalibor Prix, vynesení Dalibor Prix.

Abb. 5. Jeseník, Schloß, Grundriß des Kerns auf Erdgeschoßniveau, Zustand im Jahr 2006, gestrichelt eingezeichnet Gewölbe. Unter Heranziehung von Unterlagen des KSSPPOP Ostrava (Bezirkszentrum für staatl. Denkmalpflege und Naturschutz), Teilvermessung Pavel Kouřil, Dalibor Prix, Kartierung Dalibor Prix.

Za branským stavením se zhruba uprostřed ostrůvku vykrojeného příkopem tyčí jádro zámku. To je přístupné měkce lomenou, žulovou bránou s okosenou vnější hranou. Brána byla původně o něco užší, pod záklenkem byla světlost průjezdu druhotně rozšířena plynulým odtěsněním kvádrů ostění. Po opravách v letech 1975–1976 zůstal záklenek analyticky přiznaný, takže jsou na povrchu kvádrů patrné stopy ožehnutí kamene do červena některým z požárů objektu (nejspíše z let 1638 či 1737). V ostění vnitřní, segmentově překlenuté niky brány se dochovala jednostranně hlubší kapsa pro mohutnou závoru.

Brána v čelní vysoké a mohutné hradbě (tloušťka 2 m) ústí na stísněné, lehce obdélné nádvoří, ze západu, jihu a východu lemované třemi zámeckými křídly o dvou patrech, krytými navazujícími valbovými střechami. Jádro tak má pravidelný, obdélný půdorys, na vnějším obvodu vymezený mohutnými zdi o síle kolísající kolem 2 m (obr. 4, 5). Hlavní křídlo na východní straně je podsklepené a jeho suterén a přízemí patří k nejstarší dochované, pozdně



Obr. 6. Jeseník, zámek, velký pozdně středověký sklep pod jižním dílem východního křídla s druhotně vloženým pilířem, stav v roce 2006. Foto Dalibor Prix.

Abb. 6. Jeseník, Schloß, großer spätmittelalterlicher Keller unter dem Südteil des Ostflügels mit nachträglich eingefügtem Pfeiler, Zustand im Jahr 2006. Foto Dalibor Prix.

středověké partii objektu. Původní etapa se odráží zejména ve sklepech (obr. 4). Jižní, téměř polovinu křídla zde vyplňuje velká prostora zaklenutá mohutnou valenou kamennou klenbou s vrcholnicí v ose východ-západ, nasazenou těsně nad stávající podlahou. Ve východní obvodové zdi je pod klenbou kvadratické okénko s novodobě upraveným ostěním, zasazené v nice s rozevřeným ostěním a klesajícím kamenným parapetem. Vnitřní okraj niky byl sekundárně upraven (objevují se tu zlomky cihel) a dodatečně překlenut vysokým segmentem. Stáří tohoto okénka tak díky mladším zásahům zůstává poněkud nejasné, byť logicky by mohlo souviset se vznikem suterénu. Naproti se dochovaly zbytky nesporně původního okénka s velmi strmým kamenným parapetem a šikmým ostěním. To původně ústilo do nádvoří šterbinovým průduchem, dnes naspodu částečně zaslepeným mladší cihlovou zadržkou. Okénko bylo ve zdi vedeno mírně šikmo k severozápadu a podcházelo klenbu sklepa, která se mu mělkou výsečí a následným stoupavým záklenkem přizpůsobila. Vstup do sklepní místnosti je veden v severním koutě nádvoří zdi. Zde se však dochovalo jen původní nároží segmentově překlenuté niky, které se opět vyhýbá klenbu. Vlastní, půlkruhově zaklenuté ostění portálu je cihlové, patrně až barokní, zjevně neorganicky nahrazující starší pozdně gotický portál. K tomuto portálu vedl chodbový koridor podél nádvoří zdi křídla, dnes původní jen v obvodovém zdivu a druhotně překlenutý barokní valenou klenbou. Délka koridoru není jasná, na severní straně byl sekundárně zaslepen v souvislosti s barokní úpravou vstupu do sklepa někdy po roce 1737. Velký sklep je dnes uvnitř členěn dvojicí mladších



Obr. 7. Jeseník, zámek, severní raně novověký sklep pod východním křídlem, pohled k západu se zaslepeným vstupem z nádvoří, stav v roce 2006. Foto Dalibor Prix.

Abb. 7. Jeseník, Schloß, nördlicher frühneuzeitlicher Keller unter dem Ostflügel, Blick nach Westen mit verblendetem Eingang vom Hof, Zustand im Jahr 2006. Foto Dalibor Prix.

nádvoří ale novodobě upraveným a s jižním ostěním druhotně rozšířeným nerovným odesáním asi v 18. nebo v 19. století. Patrně v 18. století byla upravena či nově vylámana i okna na vnější, východní straně. Oba sklepy propojuje průchod se segmentovým záklenkem v dělicí zdi silné 0,68 m, který respektují trojúhelné výseče ve valených klenbách.

Podobný, pozdně renesanční či barokní charakter mají i zbývající sklepy pod nejužším jižním křídlem. Ty jsou soustředěny pod jeho západní polovinou. Zatímco poslední sklep je po opravách v letech 1975–1976 nepřístupný a jeho rozměry a sklenutí, známé ze starší plánové dokumentace, nelze ověřit, druhý sklípek dnes slouží jako kotelna. Je obdélný, zaklenutý valenou klenbou s podélnou osou, dostupný recentně upraveným vstupem ve východní zdi. Na jižní straně je otevřen ve vnější zdi okénkem se segmentovým cihlovým barokním záklenkem. Okénko se zdá původní, současné se zaklenutím sklepa a lze tedy usuzovat, že tento suterén je výsledkem teprve barokních, nejvýše pozdně renesančních adaptací zámku. Mezi tímto sklepem a chodbičkou podél velkého sklepa východního křídla je spojovací krček s barokní segmentovou kamennou klenbou, do něhož zhruba v ose jižního křídla klesají schody z nádvoří. Strmé schodiště s valenou klesající klenbou a desítkou betonových stupňů dole končí recentně vydělenou podestou s rovným, novodobým stropem.

pilířů, které souvisejí s barokní úpravou přízemí a nesou dílem otisky mladší vestavby do sklepa (obr. 6). Taktéž druhý vchod do prostoru v jižním úseku nádvoří zdi je mladší a byl ve zdivu hrubě vyláman (chybí mu navíc záklenek) patrně teprve někdy v 18. nebo v 1. polovině 19. věku.

Směrem k severu na velký sklep navazuje dvojice užších, valeně zaklenutých sklepních místností (obr. 4). Ty vznikly zřejmě dodatečně, patrně počátkem 17. století nebo i později, a s velkým sklepem původně nebyly spojeny. Dnešní spojovací průchod v 0,98 m silné zdi je veden šikmo a byl zřetelně vyláman dodatečně, po zazdění původního přístupu z nádvoří do severního z dvojice mladších sklepů. Tento původní přístup, vedený z nádvoří podél hradební zdi, je dochován ve formě velké, půlkruhově zaklenuté niky v nádvoří zdi severního sklepa (obr. 7). V jeho jižním sousedství je pod klenbou provětrávací okénko s renesančním, kamenným ostěním s klesajícím parapetem, prostřední sklep je přisvětlován podobným okénkem, ze strany

Po opravách z let 1975–1980 již není zcela jasné, v jakém rozsahu se eventuálně dochovaly zděné pozdně gotické konstrukce nad terénem. S potřebnou dávkou opatrnosti lze usuzovat, že původnímu řešení hlavního křídla v přízemí odpovídá pouze jeho vnitřní rozdělení na dvě přibližně čtvercové prostory. Velký severní sál na jihu doplňuje chodba s pouze dílem dochovanou barokní valenou klenbou, přístupná z nádvoří obdélných vchodem. Místnosti v jižní partii, přístupné z chodby, si uchovaly barokní klenby. Protože základní dispozice této partie je konstrukčně nesena druhotnými pilíři vetknutými do velkého sklepa, je nepochybné, že zachované místnosti a chodba jsou teprve pozdně renesančního nebo spíše až barokního původu. Přitom není dostatečně zřejmé, zda toto dispoziční řešení souviselo s celkovou přestavbou zámku po požáru roku 1737, podniknutou na příkaz vratislavského biskupa Františka Ludvíka, falckraběte rýnského, jehož erbovní deska byla druhotně zasazena do vnějšího opěráku severovýchodního nároží hlavního křídla, nebo s úpravami objektu už před požárem, po němž by byla dispozice pouze obnovena a překlenuta. Ještě nejasnější je situace v 1. patře, které sice v principu zachovalo základní dvouprostorové řešení, ale jehož subtilní, jen 0,75 m silná nádvorní zeď takřka s jistotou vylučuje větší podíl původních, pozdně gotických konstrukcí.

Z výše uvedeného je zřejmé, že k původnímu pozdně gotickému jádru objektu náleželo hlavní, zprvu jen částečně podsklepené východní křídlo. K němu se na západní straně přimykalo obdélné nádvoří obklopené mohutnou hradební zdí, vysokou místy až 8 m, v níž byla na severní straně dodnes v jádře dochovaná lomená žulová brána. Úvahy části dosavadní literatury o původním vstupu do objektu z jižní strany (např. Samek, 1999, 58), po němž navíc na stavbě, zevně zbavené omítek, není nikde prokazatelné stopy, je nutno odmítnout. Složitější je otázka další zástavby kolem nádvoří na jižní a západní straně. Stávající konstrukce neposkytují jednoznačný doklad o existenci těchto dvou křídel nebo jejich substrukcí v 15. století, naopak charakter sklepa pod jižním křídlem se přimlouvá pro jeho zařazení teprve do období pozdní renesance či spíše až baroka. Pokud tedy opravdu jádra jižního a západního křídla vznikla teprve po roce 1600, případně po roce 1737, čemuž by nasvědčovaly klenby v přízemí západního křídla, krovy a okenní otvory ve vnějším plášti objektu, pak pro pozdní středověk můžeme zatím na jejich místě kalkulovat pouze s blíže neznámou, nejspíše lehčí provozní a zřejmě nepodsklepenou zástavbou.

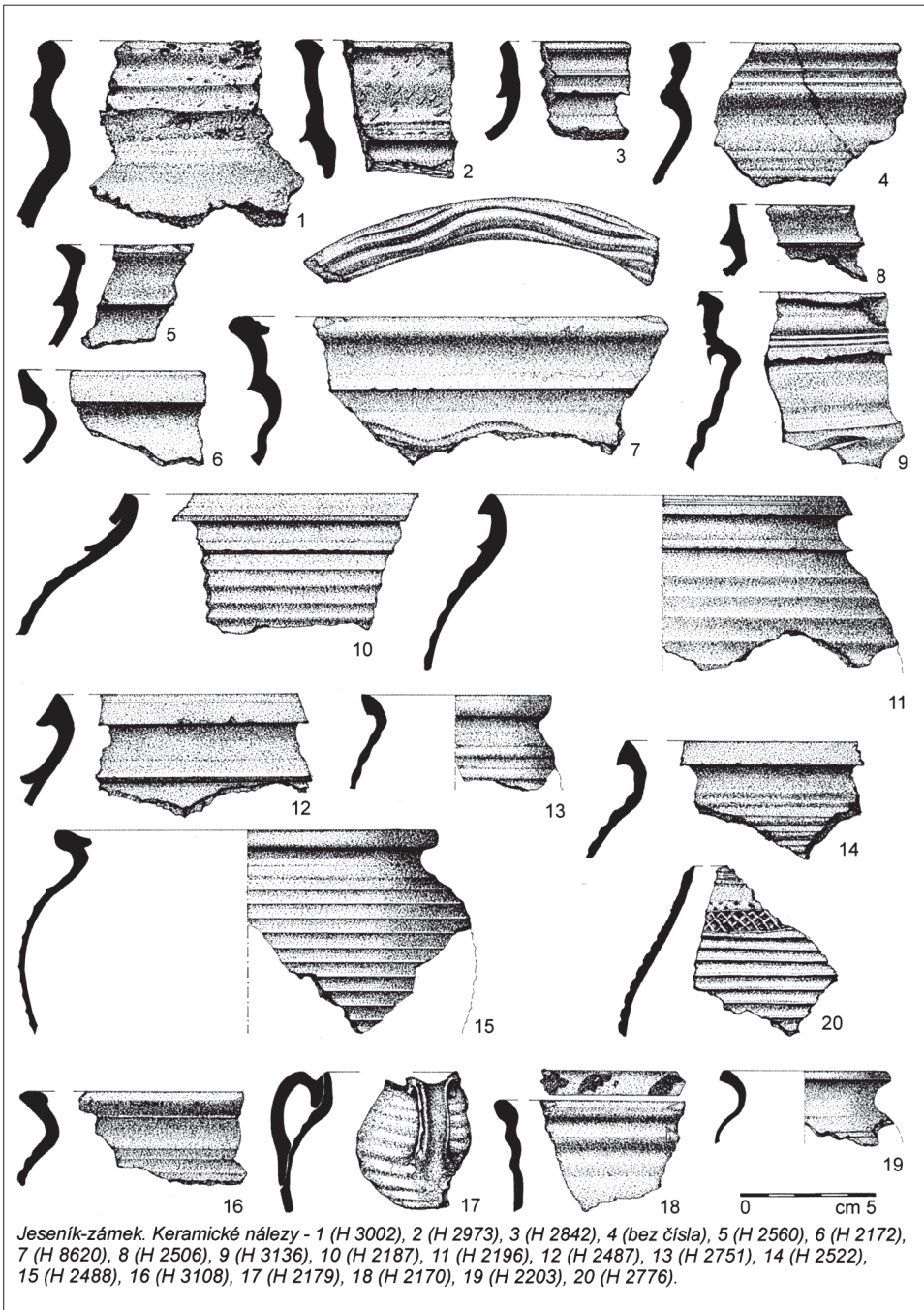
#### 4. Archeologický výzkum a jeho výsledky

Archeologický výzkum V. Goše v 70. letech 20. století se uskutečnil na nádvoří stávajícího objektu. Jeho plocha o rozměrech 9,9×11,2 m byla rozdělena na čtverce o rozměrech 1×1 m; osa sever–jih pak označena čísly, osa západ–východ velkými písmeny a v tomto systému byly také lokalizovány jednotlivé nálezy. Podrobnou zprávu o stratigrafických poměrech a zjištěných skutečnostech podal V. Goš ve své stati z roku 1981 (Goš 1981, 227–239) a v Náleзовé zprávě, uložené pod č. j. 534/76 v Archivu NZ Archeologického ústavu AV ČR v Brně. Zásadním výsledkem bylo odhalení základových partií původní (?) kamenné pravoúhlé věžovité stavby rozměrů 15×17 m, tvořených masivní zdí o šířce 1,9 m s lícovanými stěnami, spočívajícími na rozšířeném (lichoběžníkovitým?) základovém soklu; prostor mezi stěnami byl vyplněn („vyilit“) maltou a menšími kameny. Vnitřní členění odkryté dispozice není příliš jasné, zvýšený vstup (1,2 m nad úroveň původního terénu) se nacházel v severní di.

Materiál získaný výkopovými pracemi sice předběžně, avšak se stále platnými závěry, zhodnotil autor výzkumu ve dvou studiích (Goš 1978, 51; 1981, 227–229). Pro tento příspěvek jsme se snažili – na základě dosavadních znalostí o keramické produkci ve zdejší regionu – z rozsáhlého a chronologicky poměrně širokého souboru vybrat ty keramické artefakty (především okrajové fragmenty), jež jsou pro něj typické, dokládají určitý vývojový trend a mohou nám napomoci při stanovení „počátků“ osídlení sledovaného místa.<sup>1</sup> Většina artefaktů pochází z černé, přibližně 5 cm mocné destrukční vrstvy rozprostírající se po celé ploše

<sup>1</sup> Podrobné zhodnocení celého výzkumu včetně nálezů, připravuje v rámci své bakalářské práce student archeologie na Slezské univerzitě v Opavě Pavel Malík.





Obr. 8. Jeseník, zámek, keramické nálezy.

Abb. 8. Jeseník, Schloß, Keramikfunde.

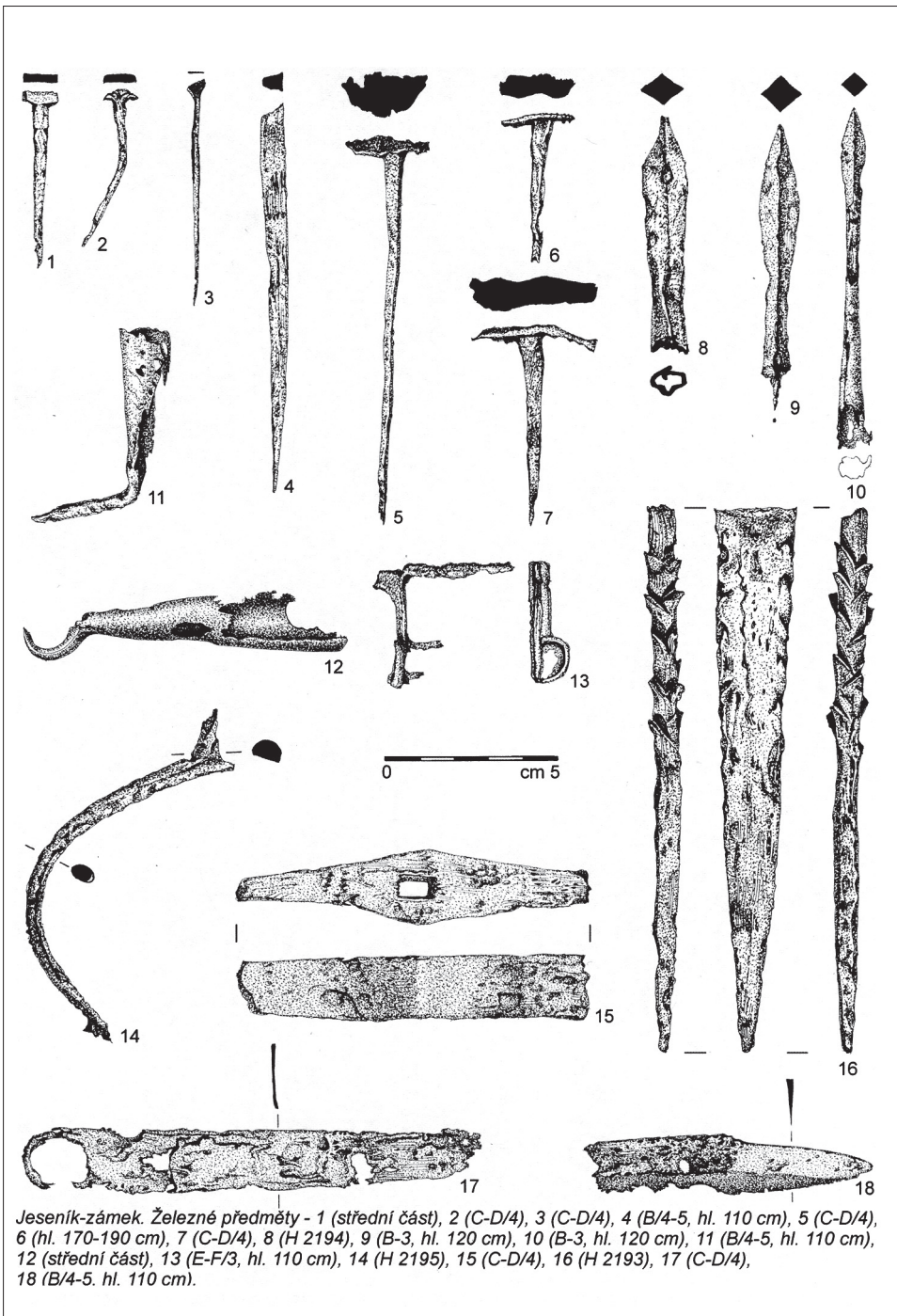
současného nádvoří, tedy i uvnitř původní stavby, z nivelety 110 cm od dnešního povrchu; ani nečetné exempláře z větších hloubek – např. vrstvička jílu silná 5–10 cm zaznamenaná v hloubce 150 cm (profil C–D, vrstva 2) – však zásadněji nevybočují z časového rámce vyzvednutého konvolutu.

Je příznačné, že ve sledovaném celku postrádáme klasické římsovité okraje spojené s domácími tradicemi a kladené do průběhu 13. století, zejména pak jeho 2. poloviny. Jediný takto formovaný redukčně pálený okraj s náběhem k okruží a ojedinělými zrny tuhy v hrubší hmotě s kaménky (obr. 8:1) je již spíše vyzněním těchto starších zvyklostí (stejného charakteru je i několik zlomků výdutí a také dno nádoby ze záchranného výzkumu Zdeňka Brachtla na Masarykově náměstí ukončeného v roce 1988; Brachtl–Dohnal 1992, 119–124) a takto můžeme zřejmě částečně traktovat i okrajový zlomek na obr. 8:2. Zcela převládající keramický horizont zde tedy zastupují (méně častá) jednoduchá či složitější okruží obvykle se stříškovitě zakončeným vrcholem z jemnější ostřené hmoty, zvonivě pálené do světlých tónů (obr. 8:3–14); poměrně řídký je světlý béžový střep. Výzdoba sestává převážně z pravidelných obvodových žlábků, výjimečné je červené malování (obr. 8:18) anebo radélko (obr. 8:20). Typologicky jsou zastoupeny hrnce, hrnky, mísy, džbány a zvonovité poklice. Za poněkud mladší exempláře lze považovat v několika variantách se vyskytující kyjovité zesílené a horizontálně, případně šikmo dovnitř seříznuté okraje hrnců (obr. 8:15–16), ale i hnědou glazurou opatřené malé hrníčky (obr. 8:17) a pánve, skladbou hliněného těsta i barvou výpalu totožné s předcházející skupinou. Prezentovanou kolekci je možno rámcově klást do 14.–15. století s převahou zlomků 14. věku; tam někam se patrně hlásí i šedě vypálený malý hrnek s vně vyhnutým a zesíleným okrajem (obr. 8:19). Shodně, obdobně datované analogie k nálezům z jesenické tvrze nacházíme kupř. v blízkých Adolfovicích, Javorníku-vsi, Javorníku-hradu (resp. zámku Jánský Vrch) či Skorošicích, ale i ve vzdálenějších Heřmanovicích anebo na některých hradech Jesenicka a Zlatohorska (Kouřil–Prix–Wihoda 2000, 552–556; 2005, 208–211); identický materiál, jak si dále ukážeme, je nejnověji znám i ze středověkého jádra samotného města Jeseníku.

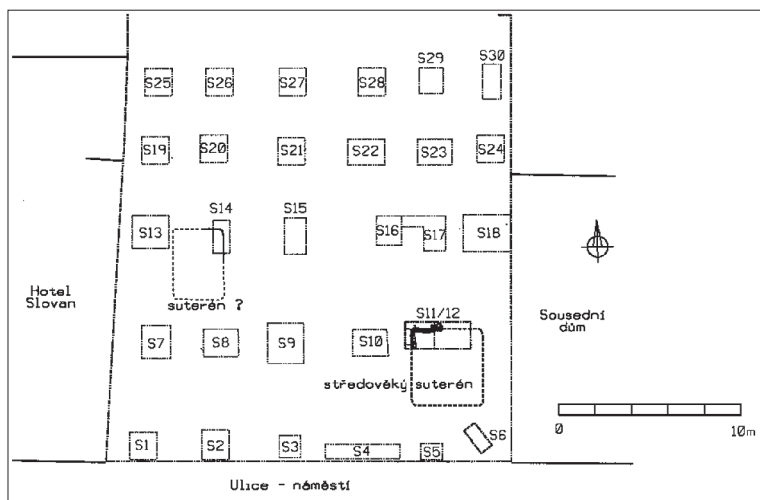
Keramickou složku doplňují nečetné kovové předměty bez zjevnějšího chronologického dosahu, jejichž výběr je podán na obr. 9. Pocházejí z různých úseků i hloubek zkoumaného prostoru, převážně však opět z tmavé kulturní vrstvy, zachycené v hloubce 110 cm od dnešního niveau. Jen nevýrazně jsou zastoupena militária – hroty šípů střely luku a kuše (obr. 9:8–10), součásti výstroje koně a jezdce – fragment udidla a ostruhy s kolečkem (obr. 9:12, 14), četnější jsou doklady stavebního kování včetně rozličných typů hřebů a klinců (obr. 9:1–7, 13, 17–18); zajímavý nástroj představuje řemeslnické kladívko (obr. 9:15), k poměrně vzácným nálezům se řadí (je-li taková interpretace správná?) železný hřeb dřevěných zemědělských bran (obr. 9:16; Belcredi 1989, 446–447, tam uvedeny další analogie).

Středověké archeologické situace, související patrně s počátky města, byly odkryty při rekonstrukci někdejšího „Hotelu Slovan“, kdy v letech 2005–2006 proběhlo více záchranných archeologických výzkumů. Zkoumaná lokalita zabírá prostor několika raně novověkých a zřejmě i středověkých parcel na severní straně Masarykova náměstí, které již od středověku bylo hlavním tržištěm někdejšího Frývaldova, přičemž právě na dvou z nich byly prokazatelně zachyceny středověké sídlištní situace. Především při výzkumu „Multifunkčního centra pro cestovní ruch a lázeňství – zástavba proluky“, provedeném v říjnu 2005 na parc. č. 435, 437/1, 437/3, se podařilo zachytit zbytky vrcholně středověkých souvrství a pozůstatky zahloubeného suterénu dřevohliněného domu, eventuálně suterénu dvou (obr. 10).

Do období 14. století byla rámcově datovaná souvrství, zaznamenaná na profilech sond S2, S3, S4, S6 v čele parcely při náměstí. Až na malé rozdíly byly v těchto sondách základní stratigrafické vztahy takřka identické (obr. 11). Zajímavé bylo, že souvrství ani v jednom případě nenasedalo na původní půdní typ, to znamená, že terén lokality byl před uložením zmíněných antropogenních aktivit zřejmě upraven (odtěžen). Pískové podloží říční terasy Bělé překrývala stratigraficky nejstarší vrstva tvořená světlým šedohnědým hlinitým pískem 110-101-123, představující zřejmě původní povrchovou úpravu terénu. Neobsahovala žádné

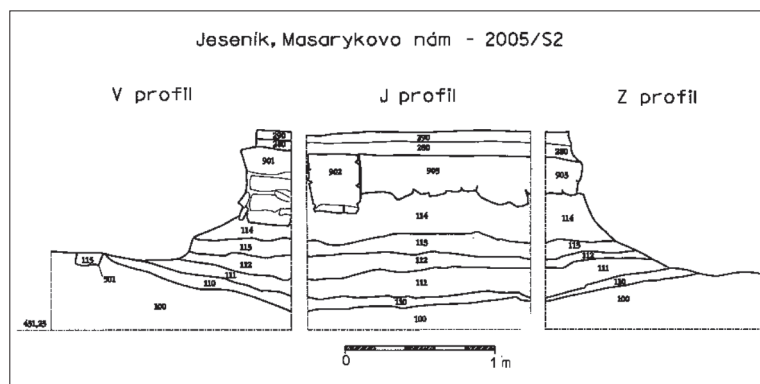


Obr. 9. Jeseník, zámek, železné nálezy.  
 Abb. 9. Jeseník, Schloß, Eisengegenstände.



Obr. 10. Jeseník, Masarykovo náměstí, multifunkční centrum, situace na parcelách č. 435, 437/1 a 437/2 s předpokládaným pozůstatkem dvou zahloubených suterénů.

Abb. 10. Jeseník, Masaryk-Platz, Multifunktionszentrum, Situation auf den Parzellen Nr. 435, 437/1 und 437/2 mit dem vermutlichen Überrest zweier eingetiefter Souterrains.



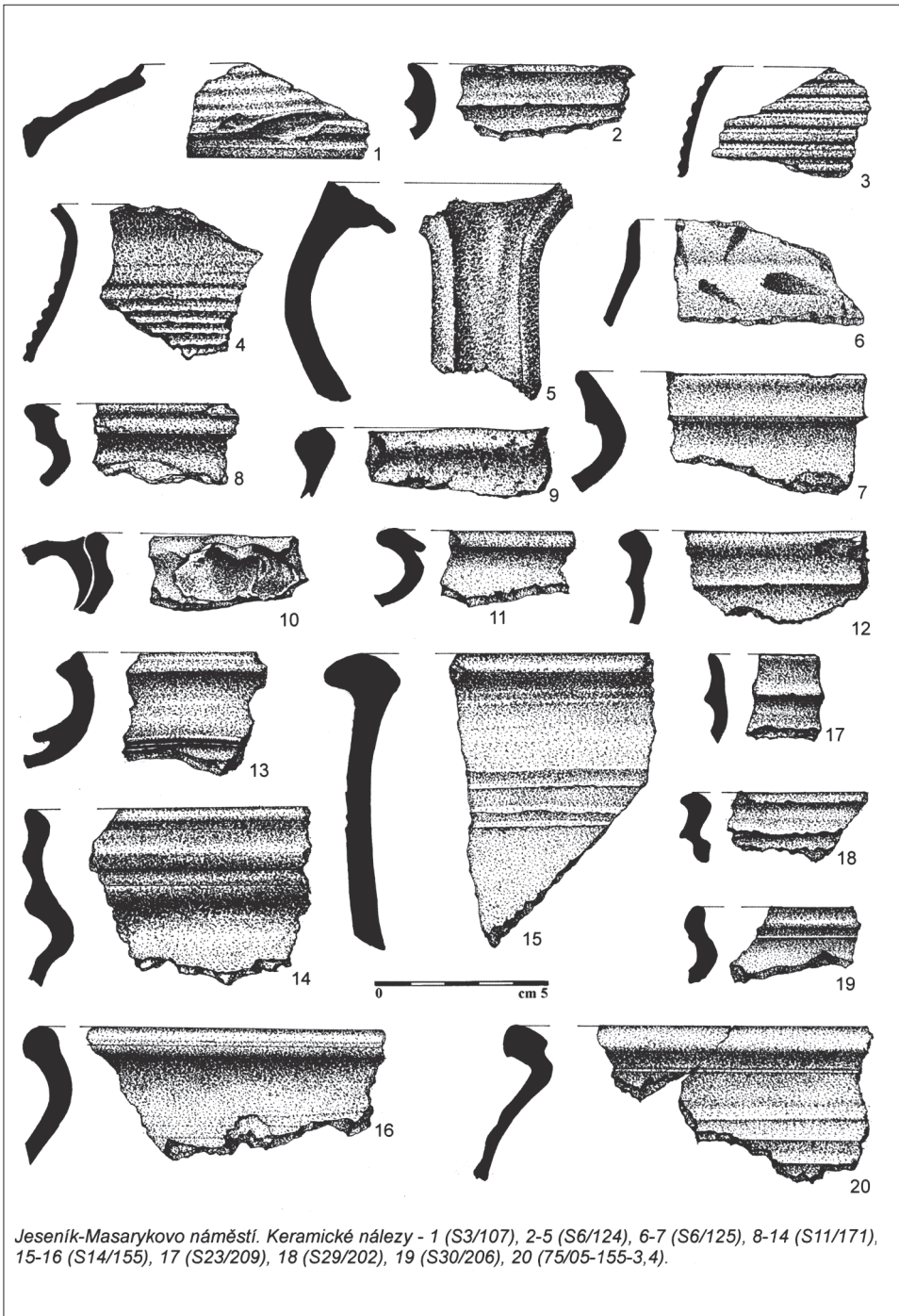
Obr. 11. Jeseník, Masarykovo náměstí, multifunkční centrum, středověké souvrství (110, 111, 112, 113) v sondě S2.

Abb. 11. Jeseník, Masaryk-Platz, Multifunktionszentrum, mittelalterliche Schichtenfolge (110, 111, 112, 113) in Sonde S2.

nálezy, datovat ji bylo možno pouze na základě stratigrafických vztahů. Následovala tmavější, hlinitější kulturní vrstva 111-102-124, která již obsahovala sporý keramický materiál vrcholného do období 14. století (obr. 12:2-7), a mladší terénní úpravy 112 a 103. Další kulturní vrstvy 113 a 107 bylo možno časově zařadit už spíše na přelom 14. a 15. století, případně ještě později (obr. 12:1). V sondách S3, S4 a S6 byla situace obdobná, kromě zmíněného souvrství se zde ještě vyskytovaly výrazné propálené oranžové mazanické destrukce. Do období vrcholného respektive pozdního středověku náleží i kulevá jáma 501, zaregistrovaná v sondě S2 (obr. 2). Mimo to se relativně bohaté a neporušené středověké osídlení podařilo zjistit v sondách v severní (zadní) části parcel. Představuje jej např. vrstva 209 (obr. 12:17) v sondě S23 (obr. 13), vrstva 206 (obr. 12:19) v sondě S30 (obr. 13), ale i vrstvy 203 a 202 (obr. 12:18) v sondě S29.

K důležitému nálezu dokládajícímu intenzivnější činnost v této části města došlo v sondě S11, kde se podařilo vypreparovat zahloubený objekt, interpretovaný jako nároží suterénu středověké dřevohliněné stavby (obr. 14). I když dochované rozměry činily pouze 1,6×1,0 m, můžeme z řady analogií usuzovat na čtvercový nebo spíše obdélný půdorys objektu. Takovéo

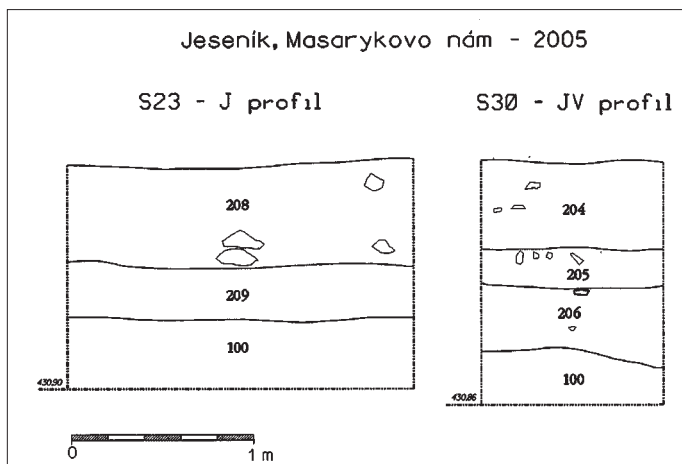




Obr. 12. Jeseník, Masarykovo náměstí, multifunkční centrum, keramické nálezy.

Abb. 12. Jeseník, Masaryk-Platz, Multifunktionszentrum, Keramikfunde.

stavby sloužily jako obytná stavení, přičemž zahloubené prostory měly zejména skladovací funkci; jejich plošné rozměry se v prostředí menších měst většinou pohybují kolem 20 m<sup>2</sup>. Dochovaná hloubka suterénu činila cca 1,30 m a vzhledem k odkryté přibližně středověké úrovni terénu lze usuzovat, že původní zahloubení nebylo o mnoho větší a odpovídá poznatkům z jiných středověkých měst; dno objektu bylo zřejmě více či méně ploché. Na obou dvou zachycených stranách – řezech nároží – jsme rozpoznali, že přibližně ve výšce 0,4 až 0,5 m od úrovně podlahy přecházejí do písku vyhloubené stěny objektu v nasucho kladené „zděné“ konstrukce z valounových bloků a samostatných valounů (obr. 15). Zdi měly sílu cca 0,2–0,3 m a jejich vnitřní líc byl vymazán okrovým písčitým jílem; takovéto úpravy známe ze středověkých suterénů zachycených i v prostředí některých dalších měst (Brno, Praha). Nejstarší část záspy tvořila 0,3 až 0,4 m mocná černá uhlíkatá vrstva 170, patrně související se zánikem stavby. V nejspodnějších partiích záspy objektu jsme také našli keramické zlomky, kladené nejpozději do 14. století; nad nimi byla vrstva světlehnědé písčité jílovité hlíny 171, pokrytá další destrukcí, tentokrát zastoupenou oranžovou mazanícovou drtí 172. Obě uloženy velmi pravděpodobně pocházely z výmazu stěn destruované stavby, keramický materiál – jež řadíme již spíše do 14./15. věku – obsahovala mladší z nich; některé zlomky mohou být ovšem i poněkud starší (obr. 12:8–14, závěr 13. věku?).



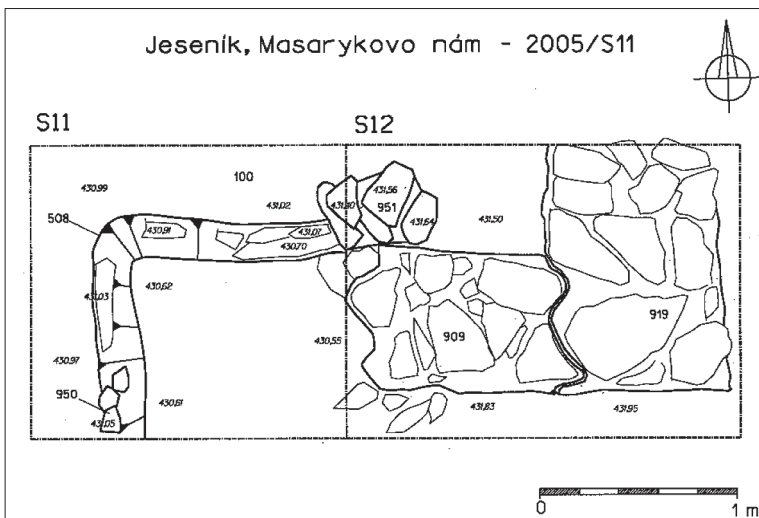
Obr. 13. Jeseník, Masarykovo náměstí, multifunkční centrum, situace se středověkými vrstvami 209 v sondě S23 a 206 v sondě S30.

Abb. 13. Jeseník, Masaryk-Platz, Multifunktionszentrum, Situation mit den mittelalterlichen Schichten 209 in Sonde S23 und 206 in Sonde S30.

Vše nasvědčuje tomu, že na jedné ze středověkých parcel byla prozkoumána zahloubená část středověké měšťanské stavby dřevohliněné konstrukce, která byla doplněna – alespoň ve vypreparovaném úseku – na sucho kladenou kamennou podezdívkou. Výstavbu objektu klademe někam na počátek 14., případně na přelom 13. a 14. století. Stavba byla orientována přibližně podle světových stran a ve shodě s orientací hlavních os urbanistického plánu středověkého města. Konec její existence je možno předpokládat někdy v průběhu 15. věku; mocná, výrazně uhlíkatá vrstva na dně zahloubené části nasvědčuje zániku požárem (nejspíše při velkém požáru města 1492, který byl zmíněn ještě v listině biskupa Jana Rotha z roku 1497, případně při dalším ohni roku 1533). Zbytek prostoru byl poté zřejmě zaplněn pozůstatky zborcených stěn předpokládané stavby a mladší terénní úpravou.

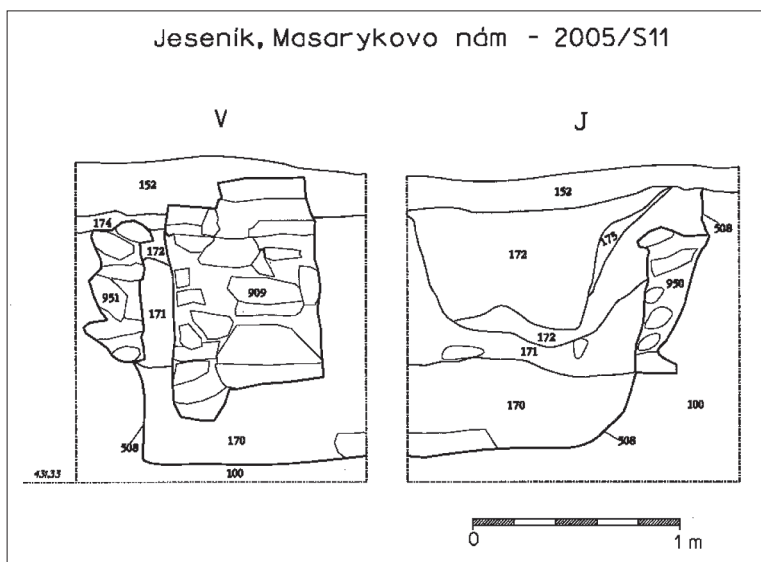
Kromě dřevohliněného suterénu výzkum odhalil i větší zahloubený středověký výkop 510 v sondě S14 (obr. 16), jehož celkový tvar a funkci nelze přesněji specifikovat. Keramický materiál z jeho výplně náleží do vyspělého 15. století (obr. 12:15–16) a v jeho záspy byla přítomna i vrstva okrového jílu 156, který se zde zřejmě používal při výmazu stěn domů.

Další objekt s téměř kolmými stěnami byl zaznamenán v sousední sondě S15 – 511.



Obr. 14. Jeseník, Masarykovo náměstí, multifunkční centrum, půdorysná situace v sondách S11 a S12 s nárožím zahloubeného suterénu ze 14. století.

Abb. 14. Jeseník, Masaryk-Platz, Multifunktionszentrum, Grundrißsituation in den Sonden S11 und S12 mit einer Ecke des eingetieften Souterrains aus dem 14. Jahrhundert.

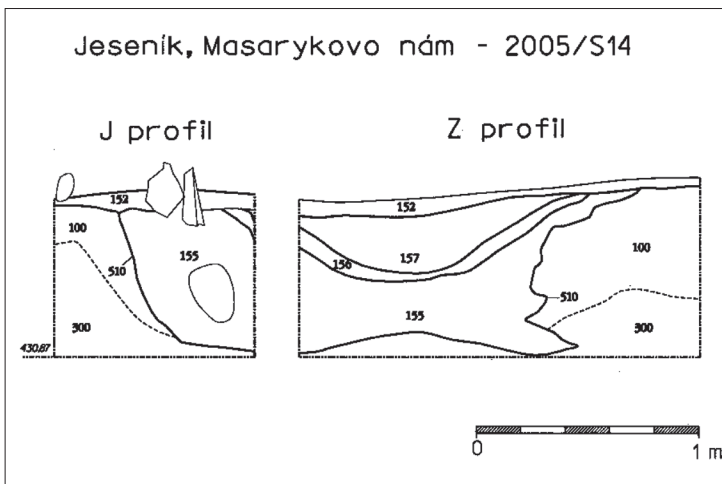


Obr. 15. Jeseník, Masarykovo náměstí, multifunkční centrum, situace zachycená na řezech sondy S11 se zahloubeným suterénem ze 14. století.

Abb. 15. Jeseník, Masaryk-Platz, Multifunktionszentrum, Situation an den Schnitten von Sonde S11 mit eingetieftem Souterrain aus dem 14. Jahrhundert.

Byl zahlouben do terénu se starší sídlištní vrstvou 158, datovanou do 14. století. Jeho zásyp obsahoval četné kamenné a valounové bloky, a to především ve spodní vrstvě 159, pocházející zřejmě opět z destruované konstrukce stěn domu. Získané keramické artefakty lze směřovat někam do období pozdního středověku, tj. nejspíše do 15. století. Nelze vyloučit, že alespoň jeden z uvedených objektů prezentuje zahloubenou část větší středověké stavby, jejíž přesnou orientaci, rozměry a funkci neznáme.

Pozorování z výzkumu sledovaných parcel částečně koresponduje s poznatky Jakuba Vrány (2005, 217–229) z roku 2004, učiněnými v prostoru Masarykova náměstí, kde byly



Obr. 16. Jeseník, Masarykovo náměstí, multifunkční centrum, situace v sondě S14 se zahloubeným výkopem – snad pozůstatkem suterénu z 15. století.

Abb. 16. Jeseník, Masaryk-Platz, Multifunktionszentrum, Situation in Sonde S14 mit eingetiefter Grube – womöglich Überrest des Souterrains aus dem 15. Jahrhundert.

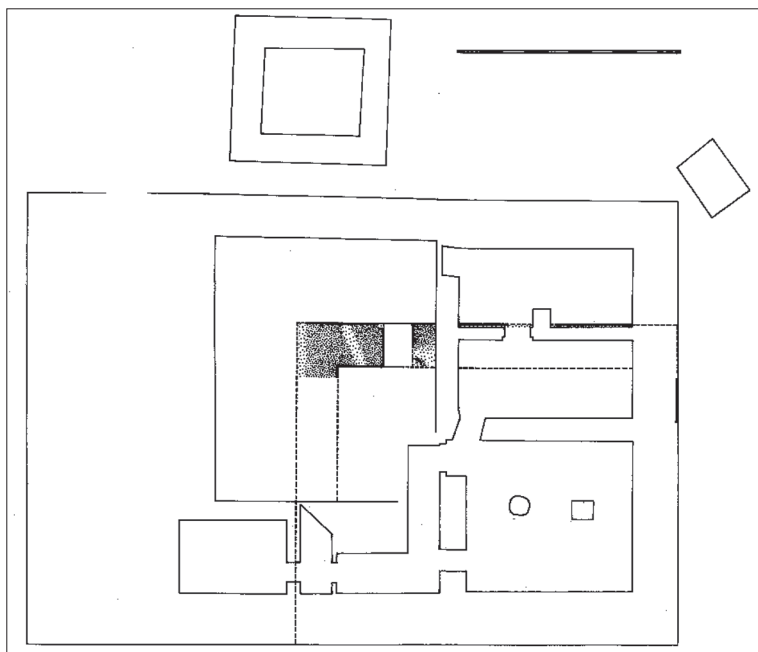
odkryty jak středověké sídlištní vrstvy, tak i zahloubené objekty kladené do 14.–15. století. V některých se opět projevil shluky mazanických destrukcí, které mají podle autora výzkumu pocházet z okolní středověké zástavby. Je tedy velmi pravděpodobné, že také v našem případě jde o materiál ze zaniklých staveb situovaných přímo na centrální ploše (cf. např. Jihlava; Holub–Hrubý–Kováčik–Merta–Zůbek 2003, 108–110; nebo Hradec Králové – Bláha 2005, 118–15), což napovídá, že v počátcích rodícího se městského organismu byla část náměstí (případně i pozdějších komunikačních úseků) dočasně zastavěna objekty dřevohlinitého charakteru.

Získané keramické nálezy z městského jádra (soubor není příliš rozsáhlý) svým charakterem zcela odpovídají hrnčičně pocházející z výzkumu tvrze, shodné je i jejich časové řazení do 14./15. století, jakkoliv několik nevýrazných zlomků lze podmíněně klást i do závěru 13. věku.

Pokusíme-li se zhodnotit archeologické situace a nálezy z nich pocházející jak z prostoru tvrze, tak i z jádra středověkého města, musíme konstatovat, že se dosud nepodařilo získat jednoznačné doklady sídelních aktivit spjatých s 13. stoletím (zvláště jeho druhou polovinou), tedy s obdobím, kdy měla proběhnout lokace Jeseníku a údajně i výstavba k němu se vázícího opevněného sídla; to vše samozřejmě za předpokladu, že klasifikace a současné chronologické řazení keramických artefaktů, jež pro nás představují základní datovací pomůcku, nevybočuje z ustálených a víceméně konsensuálně přijímaných obecných schémat. Jistě lze namítnout, že situace může být odrazem málo rozvinutého terénního výzkumu, který je zde skutečně v počátcích, nicméně zvláště v případě opevnění, kdy byla prosondována relativně dostatečně velká plocha, je to přece jen poněkud překvapující. Mluva písemných pramenů totiž celku zřetelně vypovídá o existenci osady a města již v průběhu 2. půle 13. věku a nelze proto úplně vyloučit, že nejstarší sídlo lokátora (možná jen dřevohlinitého charakteru?) se mohlo nacházet mimo prostor teprve později vyděleného a vodním příkopem obehnaného okrsku (situovaného sice v dotyku se stabilizujícím se městem, avšak už mimo jeho areu), snad jako organická součást vznikajícího původního sídliště (?). Dokud tedy nebudou k dispozici průkaznější (archeologické) indicie pro existenci celého sídelního komplexu již ve 13. století, zůstávají naznačené úvahy a hypotézy možnými interpretačními východisky ze současné, ne příliš jasné situace.

## 5. Pokus o interpretaci

Fortifikace v Jeseníku, zejména její nejstarší zjištěná fáze, sice už byla předmětem poměrně soustředěného studia (viz výše), publikované výsledky se však do jisté míry nepřekrývají a skýtají tak prostor k dalším úvahám o postižení vývoje, časového zařazení, proměně funkcí a vazeb k přílehlému městu i k jesenícké oblasti. S ohledem na zatím všeobecně platné názory na osídlení hrubojeseníckých údolí teprve v rámci velké kolonizační vlny zhruba v prostřední a poslední třetině 13. věku můžeme ponechat stranou tradované údaje o domnělé existenci jeseníckého „zámku“ k roku 1164 v práci Angely Drechslerové (Drechsler 1930, I, 66). Herbert Weinelt vcelku bez rozpaků řadil objekt mezi hrady a jeho vznik kladl do 13. století (Weinelt 1936, 94–95; 1936a, 202–203; 1937, 40; 1940, 352). Nutno říci, že Weinelt pracoval se stávajícím objektem, u něhož předpokládal starobylý středověký původ všech tří křídel, čelní hradby, zaplavitelného příkopu a zřejmě i předsunuté ohradní zdi. Vycházel z teze, že celá tato struktura se konstitovala již ve 13. věku a později neprodělala významnější dispoziční ani hmotové změny, pouze byla doplněna opěrákem na severovýchodním nároží, branskou budovou, po roce 1689 kamenným mostem na místě staršího mostu a drobnými provozními přístavky na vnějším obvodu, ve 20. století odstraněnými.



Obr. 17. Jeseník, zámek, schématický půdorys jádra v úrovni sklepů s vyznačením archeologicky zjištěného zdiva starší fáze (s využitím podkladů Vladimíra Goše, vynesení Dalibor Prix).

Abb. 17. Jeseník, Schloß, schematischer Grundriß des Kerns auf Kellerniveau mit eingezeichnetem archäologisch entdecktem Mauerwerk der älteren Phase (unter Verwendung der Unterlagen von Vladimír Goš, Kartierung Dalibor Prix).

Soustředěnou, ba v řadě aspektů zásadní, pozornost věnoval opevnění na přelomu 70. a 80. let 20. století archeolog V. Goš v souvislosti s archeologickým výzkumem na nádvoří objektu a objevem starší zděné fáze objektu (Goš 1977, 35; 1981, 240; obr. 17). Jeho stěžejní nález rázem antikvoval Weineltovy premisy o původu trojkřídlé dispozice nad pravidelným obdélným půdorysem jádra již ve 13. století a z jeho mylné teze o takřka žádném významnějším stavebním vývoji objektu vyplývající hodnocení objektu a nástin širších typologických konsekvencí, u Weinelta navíc silně nacionálně podbarvených. Na rozdíl od Weinelta včlenil V. Goš bez komplikovanějších zdůvodnění starší stavbu mezi tvrze, což



lépe odpovídalo charakteru zjištěné starší fáze, sestávající podle nových archeologických zjištění jen z obdélné palácové stavby a zřejmě okružního příkopu situovaného v místech příkopu stávajícího. Fungování objektu sice na základě archeologicky získaných fragmentů keramiky obezřetně řadil spíše do 14. století (Goš 1981, 240) a s jeho možným vznikem kalkuloval „až po roce 1300“ (Goš 1981, 231). Do průběhu 15. století pak více než stručně položil novou výstavbu jádra dochované stavby. Z Gošova vyjádření není sdostatek zřetelné, zda nový objekt nahradil starší stavbu bezprostředně nebo, zda starší palácová stavba zanikla podstatně dříve, než byly její areál a trosky znovu využity k vybudování jádra dnešní tzv. vodní tvrze. Ač tedy oba, H. Weinelt i V. Goš, operovali se zásadně rozdílnými objekty a jejich soudy byly podepřeny podstatně odlišnou mírou objektivních informací, sblížili se nakonec v úvahách o původu fortifikovaného objektu v Jeseníku už ve 13. století, resp. krátce po 1300, a nepochybovali o vratislavských biskupech jako jeho stavebnících.

Jestliže se autor výzkumu, V. Goš, o původu starší, archeologicky zjištěné stavby vyjádřoval s rozumnou opatrností, pak Vladimír Nekuda a Josef Unger už bez rozpaků tvrdili, že údajně „...původní, starší stavba tvrze v Jeseníku z druhé poloviny 13. stol. byla věží...“ (Nekuda–Unger 1981, 143, č. 228 a obr. 104). Z výsledků Gošova výzkumu vyšlo i heslo věnované jesenické tvrzi v kolektivní práci vedené Františkem Spurným z roku 1983 (Spurný a kol. 1983, 111–112). V něm byl vznik starší věžové stavby (hovoří se přímo o „masívní obytné věži“ s předpokládanou výškou 15–18 m) položen do přelomu 13. a 14. století. Objekt byl označen za typický příklad „*tzv. vodní tvrze, u které vodní tok hrál nejdůležitější obrannou roli*“ a autor hesla (není určen, podkladový text však poskytl přímo V. Goš) seriózně připomněl, že nedávný archeologický výzkum nezachytil „*obrný val tvrze*“. V další části bylo upřesněno, že starší stavba byla zbořena, protože nedostačovala soudobým nárokům na bydlení, terén byl zvýšen násypem a tvrz byla přestavěna „*přibližně do té podoby, v jaké ji známe dnes*“. Kolem objektu byl veden široký oválný příkop napájený vodou z řeky Bělé, kamenný most přes příkop na severní straně nahradil dřevěný most někdy po roce 1689, také předsunutá branská budova je podle autora (nebo autorů) mladším doplňkem. Poněkud chaoticky bylo následně za nejširší (zřejmě myšleno nejdelší) a nejstarší označeno jižní křídlo a obě kratší protilehlá křídla na východě a na západě byla charakterizována jako „*...novějšího data, pravděpodobně až ze 17. století...*“. Zmíněn byl zajímavý údaj o původu stavebního lomového kamene z hlušin zlatých dolů na svazích Zlatého chlumu (srov. Gába 1969, 60–61). Podle nastínění mladších osudů objekt (poněkud anachronicky nadále označovaný jako tvrz) získal stávající podobu mezi lety 1738–1745, kdy byla proražena dnešní okna ve vnějších obvodových zdech, zbořena věž (v předchozím textu nijak nezminěná) a přistavěno 2. poschodí (Spurný a kol. 1983, 112).

Koncem 90. let 20. století se k jesenické „vodní tvrzi“ krátce, ale přehledně, vyjádřil také Bohumil Samek (Samek 1999, 58). Jádro stávajícího objektu položil do počátku 15. století. Mělo být vystavěno „*...na místě obytné věže asi z 2. pol. 13. stol.*...“ Dále již věnoval pozornost stavebnímu vývoji dochovaného areálu, přičemž původní tvrz se podle něj „*...skládala z jednopatrové budovy obděl. půdorysu (její stavební jádro je patrně pouze v suterénu) a z obděl. dvora obepnutého plášťovou zdí; před ní byl příkop. Snad na přelomu 15. a 16. stol. zrušen vchod v již. průčelí tvrze, zvýšena koruna plášťové zdi a přistavěna k ní boč. křídla...*“

Základní suma poznatků, především o nejstarší fázi jesenického hrazeného sídla, se sice od dob Gošova záslužného výzkumu nikterak zásadně nerozrostla, díky nedávným narušením archeologických terénů v jádře přilehlého města (srov. Brachtl–Dohnal 1992, 119–124; Vrána 2005, 217–229) však přece jen přibýlo srovnávacího materiálu. Ostatně s městem zdejší tzv. vodní tvrz těsně prostorově i funkčně souvisela, byť ležela na půdě původně příslušné k Jeseníku-vsi v trati *Kaulwiesen*. Lze se tedy – podle našeho mínění – na základě širších souvislostí pokusit o novou interpretaci dosud známých skutečností s objektem svázaných a zároveň o prověření některých starších tezí, zejména názorů na vznik objektu ve 13. století (např. Weinelt 1936, 93–96; Nekuda–Unger 1981, 143) či kolem roku 1300 (např. Goš 1981, 245; Spurný a kol. 1983, 111–112; opatrněji Samek 1999, 58).

Počátky středověké kolonizace horských údolí severních svahů Hrubého Jeseníku lze podle zásadě dodnes platných rozborů R. Zuberera položit nejdříve do pokročilé 2. čtvrtiny 13. století (srov. Zuber 1972, 28–41; též Kuhn 1975, 147–156). Přitom s příchodem kolonistů z níže položených oblastí Slezska, mezi nimiž se vyskytlo i původem německé osadnictvo, do horního poříčí řeky Bělé a prostoru jejího soutoku se Staříčí, můžeme počítat zhruba mezi lety 1249–1267. Na šterkových terasách nad soutokem byla v uvedeném mezidobí založena agrární osada *Vriwald*, jejíž existenci zachytila listina vratislavského biskupa Tomáše I. z 8. listopadu 1267, vydaná v Otmuchově (CDB V.2, 72–73, č. 524; ke kolonizaci ve zdejším prostoru stručně Zuber 1972, 31, 33–34; nověji Kouřil–Prix–Wihoda 2005, 215). Tímto dokumentem biskup postoupil za věrné služby svému služebníku Cursicovi ves Vysokou u Jeseníku („...*inspectis serviciis Cursici, servientis nostri, que nobis exhibuit fideliter et honeste, contulimus sibi villam prope Vriwald, que Wissoka dicitur...*“) a lokátorovi svěřil její šoltýství. Přitom stanovil, že desátky má Cursico odvádět biskupství tak, jak je obvykle odvádějí vsi okolo Jeseníku („...*Decima prefate ville nobis et nostris successoribus secundum consuetudinem villarum circa Vriwald iacencium persolvetur...*“). 3. čtvrtiny 13. století chybí další doklady, které by uváděly bližší údaje o tomto Frývaldově/Jeseníku a v citované listině není charakter oné střediskové osady nijak specifikován, řada badatelů zvažovala možnost, že již před rokem 1267 mohlo být v rámci biskupské kolonizace vysazeno i město Frývaldov/Jeseník v těsném prostorovém kontaktu se vsí *Vriwald*/Jeseníkem (např. Zuber 1972, 33, 64–65). Tato ves se – podle oprávněných soudů německých badatelů (např. Drechsler 1930, I, 65–66, 68) – zhruba kryla s návesní osadou Svobodou (německy *Freiheit*) v jižním předpolí městského jádra, jejíž pozemky do jisté míry obkličovaly vlastní město natolik, že chronologický primát vsi vůči městu je vskutku nejpravděpodobnějším výkladem zdejší situace.

Ves byla jmenovitě uvedena v listině biskupa Tomáše II. z 2. července 1284, v níž vratislavský episkop pověřil v časech urputných sporů s vratislavským vévodou Jindřichem IV. opaty klášterů v Kamenci a Novohradě nad Bobrem a mistra špitálu křížovníků s červenou hvězdou v Nise, Jindřicha, restitucí vypočtených vsí v otmuchovském a nízkém teritoriu ve prospěch biskupské komory (ke sporu přehledně z české strany Zuber 1972, 34–37; Kouřil–Prix–Wihoda 2000, 441–443). Mezi vesnicemi, podle slov Tomášova písaře patřícími biskupství od nepaměti, byla zmíněna i „...*Uilla Vriuald...*“ (SUB V, 92–94, č. 117), která ve formě „...*Uilla Vriwald...*“ byla uvedena také v takřka doslova shodné Tomášově listině ze 30. července 1284 (SUB V, 109–111, č. 135). Výčet 65 vsí, na něž si činilo nárok jak vratislavské biskupství, tak slezský vévoda Jindřich IV., v obou listinách vždy budil pozornost historiků (srov. např. Pfitzner 1926, 84–88; Maetschke 1928, 65–69; Kuhn 1975, 147–156; z české strany Zuber 1972, 34–35). Protože se však zjevně nejednalo o výčet všech vsí v oblasti tzv. preseky na území bývalé otmuchovské kastelánie, někteří z badatelů spekulovali o důvodu absence osad, jež jiné prameny ze 13. století prokazatelně řadily mezi roku 1284 existující sídla (např. Maetschke 1928, 65–66; Zuber 1972, 35). Zatímco Ernst Maetschke míní, že Jindřich IV. nechal obsadit jen ty ze vsí, o jejichž lokaci biskupové řádně nepožádali zeměpány, R. Zuber operoval s domněnkou, že ve vyhocené situaci, kdy se biskup strachoval o svou bezpečnost a údajně k němu pronikly jen neúplné zprávy o dění v zemi, byl výčet prostě nahodilý (srov. Zuber 1972, 35). Jenže to sotva platí, vždyť seznam je v obou listinách shodný, diktát biskupského písaře vznikl už 2. července 1284, ale do 30. července biskupa, stále prodlávajícího na nedalekém hradě Otmuchově, obklopila reprezentativní suita kanovníků, kteří by jistě před svým svědectvím usilovali o to, aby biskup neopomněl uvést nejdůležitější městské lokality, především Vidnavu, či některé velké vsi mezi Vidnavou a Jeseníkem (srov. Kouřil–Prix–Wihoda 2005, 218). Zkrátka, pravdě bližší bude názor Maetschkeho o cíleném vévodském záboru, který se netýkal všech lokalit na sporném území. Za dané situace je zřejmé, že seznamy z července 1284 neposkytují jasnou odpověď na otázku, zda již tehdy bylo vysazeno v těsném sousedství vsi *Vriwald* také stejnojmenné město. Proto mohl např. R. Zuber jeho počátky položit již před rok 1267 (Zuber 1972, 33; podobně Kouřil–Prix–Wihoda

2000, 440). Jedním z argumentů pro předpokládané založení města již před rokem 1267 byla poznámka biskupa Tomáše I. v listině z toho roku pro ves Vysokou o odvodu desátku tak, jak je odváděla lokalita *Vriwald*. Jenže toto sdělení o existenci města explicitně nic neříká, informuje nás pouze o skutečnosti, že *Vriwald* odváděl desátky určitým způsobem a v určité výši již před rokem 1267. Poměrně důvodně z toho lze usuzovat, že ves patřila v daném prostoru k nejstarším, byly-li její desátkové odvody považovány za vzorové. Desátky však odváděly biskupům jak města, tak vesnice.<sup>2</sup> Pokud by město k roku 1284 existovalo, museli bychom počítat jako s nejpravděpodobnější možností s tím, že na rozdíl od těsně sousedící vsi nepodlehlo vévodskému záboru. Ves *Vriwald* přitom v rukou dosazených vévodských správců zřejmě setrvala ještě kolem roku 1290, kdy byl sepsán rejstřík A seznamu příjmů vřatslavského biskupství, tzv. *Liber fundationis episcopatus Wratislaviensis*, v němž není vůbec zachycena (srov. CDS XIV, 13, A II, fol. 7a). K biskupským majetkům se pak vrátila patrně nedlouho před 14. červencem 1295 (srov. SUB VI, 165–166, č. 206).

Z hlediska osídlovací logiky, jakkoliv ta může být na míle vzdálená středověké realitě, a s přihlédnutím k nepoměrně významnějšímu postavení Vidnavy na biskupských územích v jesenické oblasti, je však přinejmenším nejisté, zda město Frývaldov/Jeseník bylo opravdu vysazeno již před rokem 1267, a tedy před městskou lokací Vidnavy asi roku 1268 (k tomu Bakala 1995, 192–208; Kouřil–Prix–Wihoda 2000, 440). Někteří badatelé proto považovali absenci města v seznamu vsí zabraných Jindřichem IV. z 3. a 30. července 1284 za jakýsi termín *post quem* městské lokace (tak opatrně Pfitzner 1926, 351; jednoznačně třeba Samek 1999, 58). Jak už vyplynulo z výše uvedeného rozboru dosavadních archeologických nálezů z prostoru městského jádra, nelze zatím vyloučit, že k lokaci zde došlo opravdu až poměrně pozdě, někdy před rokem 1295, a nikoliv již v 60. letech 13. věku. Když však 14. července 1295 vřatslavský biskup Jan Romko obnovil fojtské privilegium města, uvedl, že existovala jakási zakládací listina zničená ohněm, jejíž základní obsah byl nejmenovaným svědkům poměrně dobře znám (SUB VI, 165–166, č. 206 „...*privilegium seu instrumentum locacionis, predicte civitatis et ville nostre... Verum cum idem instrumentum huiusmodi per exustionem deperditum affirmarent...*“). Z toho lze usuzovat, že od založení města již uplynula doba potřebná k elementární konsolidaci městské obce, stalo-li se jesenické fojství předmětem běžného prodeje. Tuto dobu můžeme odhadovat na nejméně několik let. Biskup Jan se úřadu ujal 24. dubna 1292 a protože takřka jistě nebyl vydavatelem prvotního spáleného dokumentu (toho by jistě vzpomněl a nepotřeboval by svědky, kteří mu museli sdělit obsah privilegia), musíme lokaci města Jeseníku posunout před 15. březen 1292. Jenže teprve 10. ledna 1288 skončila válečná fáze konfliktu Janova předchůdce na biskupském stolci, Tomáše II., s vévodou Jindřichem IV., který navíc plná práva nad otmučovskou a niskou zemí biskupství odkázal teprve svým testamentem z 23. června 1290 (SUB V, 346–348, č. 452; 348–349, č. 453). Doba mezi 23. červnem 1290 a 15. březnem 1292 se zdá poměrně krátkou na to, aby biskup Tomáš, který měl spoustu důležitějších starostí, lokoval v zapadlém pohraničí město v prostorovém kontaktu se vsí, kterou ještě kolem 1290 drželi Jindřichovi lidé, a toto městské sídliště se dostatečně konsolidovalo. Přičteme-li k dané časové sekvenci, málo vhodné pro založení města Jeseníku, léta otevřených bojů mezi biskupovými a vévodskými poddanými, pak se zdá, že se s lokací můžeme kalkulovat před rokem 1283/1284. Následné válečné události také mohly být příčinou požáru, jemuž padla za obět původní lokační smlouva (jakkoliv vyloučit nemůžeme ani prosté „domácí neštěstí“).

Listina biskupa Jana z července 1295 však udává ještě řadu dalších důležitých informací. Předně z ní vyplývá, že biskupa o souhlas s prodejem jesenického fojství požádala paní Gisla se syny Janem a Heidenrichem a dalšími, patrně nezletilými, chlapci, vdova po bývalém jesenickém fojtovi Kuricomannovi. Toho můžeme bez většího rizika spojit s oním Cursicem, který byl roku 1267 biskupem Tomášem I. pověřen lokací vsi Vysoké v horách nad Jeseníkem (tak např. Pfitzner 1926, 351–353; Drechsler 1930, I, 68; Zuber 1966, 299–300;

<sup>2</sup> Podle této logiky bychom museli předpokládat, že např. roku 1256 byl městem Jindřichov na blízkém Osoblažsku, jehož lány se staly vzorem pro rozměření polností nedalekých vsí Liptáně a Třešněšné.



Kouřil–Prix–Wihoda 2000, 440). S ohledem na pravděpodobnou úvahu o nezletilosti některých Cursicových synů ještě roku 1295, lze dále usuzovat, že tento jesenický fojt zemřel ne dříve než kolem roku 1281/1283, spíše však o něco později. O Cursicovi se nám přitom z jesenického prostoru dochovala ještě třetí zmínka, obsažená v listině, kterou v Otmuchově vystavil biskup Tomáš II. 15. prosince 1271. Tímto dokumentem vratislavský nejvyšší prelát postoupil svým služebníkům Skorošovi a Vojslavovi šoltýství ve vsi Vysoké, které oba krátce předtím odkoupili od biskupova ministeriála Cursica (CDB V.2, 277, č. 649: „... *quod Scorosoni et Voyzlao in villa nostra Wissoka, que inter montes iacet super aquam Ceschidlnizam, scolteciam contulimus, quam apud Cursiconem, ministrum nostrum, de nostra ibidem emerunt voluntate...*“). Jakkoliv se pohybujeme na více než „tenkém ledě“ dohadů, nelze zcela vyloučit, že odprodej šoltýství v nedávno vysazené vsi v horách mohl souviset s dalším lokátorským podnikem Cursicovým a být tak jakousi přípravou na splnění zadání biskupa Tomáše II., totiž na fundaci města Jeseníku. Cursico by tak před námi vystupoval jako schopný dobový lokátor–podnikatel, jemuž bychom mohli někdy v 50. nebo počátkem 60. let 13. století připsat vysazení či alespoň konsolidaci Jeseníku–vsi, kolem roku 1267 lokaci Vysoké a snad teprve po 15. prosinci 1271 i založení Jeseníku–města, jež by tak spadalo teprve někam do 1. poloviny nebo poloviny 70. let 13. století a jemuž by oporou a hlavním zdrojem kolonistů byla sousedící stabilizovaná ves, založená před více než desítkou let. Jakkoliv ani takto předpokládaná doba vzniku města (šířeji kolem roku 1275) neřeší dosavadní absenci většího počtu průkazných archeologických dokladů o osídlení městského jádra před samým sklonkem 13. věku, přece jen by – jako prozatímní hypotéza – mohla být poněkud více v souladu s archeologickými zjištěními než úvaha o konsolidovaném městě k roku 1267, jež nepřímou předpokládá jeho vznik už někdy kolem roku 1260.

At již byl Frývaldov/Jeseník vysazen někdy po roce 1271 či před rokem 1267, jisté je tolik, že se jednalo o poměrně malé městečko, lokální tržní a správní středisko, které nebylo ve středověku ani hrazené. Město i se vsí mělo podle privilegia ze 14. července 1295 dohromady 40 velkých (franských) lánů, přičemž již Angela Drechslerová důvodně kalkulovala s možností, že na město i ves tedy připadlo shodně po 20 lánech (Drechsler 1930, I, 68).<sup>3</sup> Město tvořilo prosté obdélné náměstí, jež bylo ústředním shromažďovacím a tržním prostorem. Kolem něj bylo vyměřeno původně nanejvýše 36 městišť, spíše však o něco méně. Přesně 36 domovních parcel po obvodu náměstí totiž zachytila i indikační skica stabilního katastru (domy mezi náměstím a farou jsou patrně teprve raně novověkého původu), z ní je ale zřejmé, že některé z domů byly velmi úzké a na základě analogií z jiných středověkých měst (např. Opava) můžeme opatrně usuzovat, že tyto domky vznikly dělením původně větších městišť, jichž mohlo být v době lokace kolem 33–34 (obr. 2). Ke stabilizaci počtu privilegovaných měšťanů přitom muselo dojít před rokem 1689, kdy už máme doloženo oněch 36 plnoprávných měšťanských usedlostí, jež se dělily po polovinách lánu o 20 velkých lánů příměstské zemědělské půdy rozkládající se západně od městského jádra (srov. Drechsler 1930, I, 85–86). Městské domy byly zpočátku zřejmě jen lehčí, dřevohliněné konstrukce s malými zapuštěnými sklípky, jak je představil výzkum v severní frontě náměstí (viz výše). S výstavbou zděných, resp. podezděných domů ve městě lze – na základě dosavadních znalostí – počítat ve větší míře teprve na samém sklonku 15., případně v 1. polovině 16. století v důsledku požárů z let 1492, eventuálně 1533 (srov. Brachtl–Dohnal 1992, 121). Strukturu městské zástavby obohacovaly již na konci 13. století městská lázeň a řeznické a pekařské lávky (SUB VI, 165–166, č. 206). Další zástavba zde původně nebyla, ve středověku byl Jeseník–město skromným urbanistickým celkem omezeným právě jen na domy kolem centrálního náměstí. Jeho fojstství i hospodářské zázemí bylo správně sloučeno s fojstvím Jeseníku–vsi. Sídlo fojstství se zřejmě nacházelo už za městem, na severním okraji přilehlé vsi, k níž náležely i pozemky k němu příslušné. Zprvu je držel Cursicus, po jeho smrti přešlo na jeho vdovu Gislu a ta jej krátce před 14. červencem 1295 prodala Hartmannovi řečenému z Grunowa a (jeho choti?) Mecze, vdově po Gottfriedovi z Jeseníku a jejím synům (SUB V,

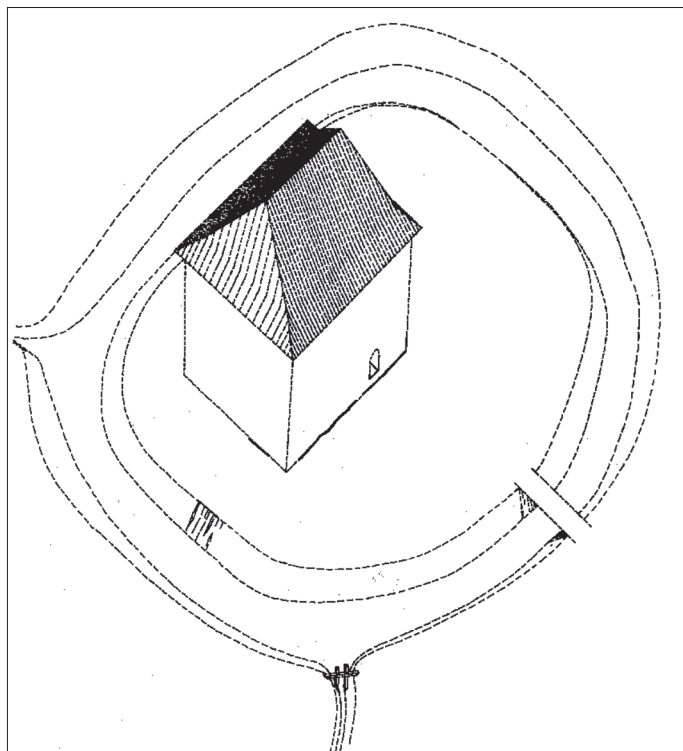
<sup>3</sup> Zjevně nedorozuměním je Samkův údaj, že město bylo vysazeno na 40 lánech (Samek 1999, 58).

165–166, č. 206). Další posloupnost jesenických fojtů není známá. Teprve 22. března 1328 vystavil biskup Nanker v Nise listinu pro fojta Ludhera, jemuž ve snaze o zvýšení příjmů biskupské komory a zlepšení prosperity městečka (*oppidum... Vrienwalde*) povolil zříditi železářskou huť s hamrem a tyto osvobodil od poplatků a daní. K tomu přidal Ludherovi a jeho dědicům právo těžby dříví potřebného k provozu hutě a hamru v biskupských lesích a povolil i prospekci dalších kovů. Jako důvod biskup uvedl, že v předchozích časech bylo městečko velmi poškozeno nájezdy a přepady a nejmenovanými lupiči takřka rozbořeno (CDS XXII, 37, č. 4734; NLB 19–20, č. 7, A, fol. 40a; výklad např. Zuber 1972, 39,74; k situaci též Kouřil–Prix–Wihoda 2000, 445–446). Fojt Ludher pak řídil město ještě 15. února 1337, kdy v Otmuchově svědčil na listině biskupa Nankera pro nízkého fojta Mikuláše (CDS XXIX, 140, č. 5838: „...*Lutherus advocatus de Frywalde*...“). Posledními jesenickými fojty, které jmenovitě známe ze 14. století, pak byl Jindřich, uvedený v listině z 22. srpna 1378, kterou se řešil spor o 40 hřiven grošů připsaných kdysi biskupem Přeclavem špitálu Panny Marie v Nise (NLB, 135, č. 841, C, fol. 17b), a Jan, který roku 1396 odprodal roční plat 6 hřiven grošů z fojství a dvou mlýnů k němu příslušných k oltáři v kostele sv. Jiljí ve Vratislavi (Drechsler 1930, I, 69). Pouze hypoteticky ještě do 14. století bychom snad mohli podle struktury zápisů položit i paní Alžbětu, držitelku jesenického fojství, která zesnula 21. října neznámého roku a byla pohřbena v cisterciáckém klášteře v nedalekém Kamenci (NK, 332: „...*Item obiit Elyzabeth advocatissa de Freyenwalde*...“).

Z privilegia biskupa Nankera z roku 1328 je zřejmé, že před tímto datem byly město i celá oblast jesenického distriktu zle postiženy lokálními válkami mezi místní šlechtou v čele s klanem frýdberských Wüstehubenů a biskupem Jindřichem z Vrba (blíže např. Zuber 1972, 38–39; Cetwiński 1996, 21–25; Kouřil–Prix–Wihoda 2000, 445–446; Kouřil–Wihoda 2001, 205–207). Smutné události spadaly nejspíše již před rok 1325, kdy došlo ke smíru Wüstehubenů s biskupem. Protože války byly poměrně vleklé, trvaly snad již od roku 1313 nejméně do roku 1319, a biskupové nebyli sto na valné části slezsko-moravského pohraničí v nízké zemi obnovit svou plnou vrchovanost až do poloviny 14. století (k tomu blíže Kouřil–Prix–Wihoda 2005, 218–220), vzbuzuje nálezořá situace starší fáze jesenické tvrže řadu otázek. Pokud bychom totiž připustili její vznik už ve 2. polovině 13. století nebo kolem roku 1300, jak soudí valná většina literatury, bylo by třeba objasnit absenci písemných zmínek o ní v pramenech (fojtské privilegium ze 14. července 1295 o ní mlčí, stejně jako tzv. *Liber fundationis* a listina biskupa Nankera z 22. března 1328), vysvětlit chybějící destrukční vrstvy z doby válek mezi Jindřichem IV. a biskupem Tomášem II., konfliktu mezi Bolkem Svídnickým a biskupem Janem v letech 1295–1296 nebo biskupsko-wüstehubenovských bojů a konečně objasnit důvody absence průkaznějšího množství keramických fragmentů, které by spolehlivěji mohly být řazeny do 13. století (viz výše). Zkrátka, zatím se zdá, že hrazené sídlo v místech stávající „vodní tvrže“ ve 13. století nestálo.

Pokud přijmeme tuto tezi, pak je třeba se pokusit vysvětlit, kdy a za jakých okolností tedy došlo k výstavbě archeologicky zjištěného, kamenného objektu. Spory s Wüstehubeny byly zažehnaný sice roku 1325 (naposledy Kouřil–Wihoda 2001, 207), ke konsolidaci poměrů v Jeseníku však biskup Nanker přistoupil teprve počátkem roku 1328. I tak zůstávala pozice biskupů na řadě míst Jesenicka značně vratká (blíže Kouřil–Prix–Wihoda 2005, 218; Kouřil–Prix–Wihoda 2006, 227–228). Přesto bychom mohli jako s nejpříjemnější dobou vzniku stavby – z hlediska celkové situace na užším Jeseníku – počítat právě s lety restaurace města po únoru 1328 jako s periodou, kdy se snad ještě biskup Nanker rozhodl pro příště zabezpečit dosud nechráněné městečko zděným objektem. S ohledem na dispozici a lehký vnější systém opevnění jistě biskup nezamýšlel v první řadě vybudovat u Jeseníku nějakou „tvrdou“ pevnost či hrad, spíše mu šlo o pevný, zděný objekt, který by poskytl tezaurační prostory a krátkodobou elementární ochranu lokálnímu správci oblasti v případě početně omezeného přepadu, jakých byl asi Jeseník svědkem během bojů s Wüstehubeny. Jednalo se tedy spíše o příkopem a snad i předsunutým valem ohrazený vrchnostenský dům (obr. 18). Právě 1. polovina 14. století byla dobou, kdy řada podobných objektů byla postavena v lokál-

ních centrech správy mensálních majetků řady středoevropských biskupství a kapitul. Z nich můžeme jen namátkou uvést třeba tvrz ve Volyni, z níž byly spravovány statky pražského katedrálního probošství v povodí Volyňky. Jádrem tu byla obdélná kamenná vícepodlažní stavba z pokročilé 1. poloviny nebo z poloviny 14. století, teprve dodatečně rozšířená o téměř stejně rozsáhlou východní část. Volyňská tvrz byla zpočátku zřejmě jen lehce opevněna či ohrazena, vnější hradba s polygonální věží pochází teprve z konce 15. nebo ze 16. století (např. Menclová 1972, 433; Hejna 1979; 1980, 301–304; Kašička 2000, 75–84; Chotěbor 2005, 974–976). Honosnější a patrně i známější tvrz v Litovicích u Prahy nechal vystavět pražský



Obr. 18. Jeseník, pokus o schématickou rekonstrukci stavu příkopem ohrazeného zděného objektu k roku 1374, plnou čarou archeologicky zjištěné úseky, přerušovaně rekonstruované části (výška objektu a způsob zastřešení pouze předpokládány) Kresba Dalibor Prix.

Abb. 18. Jeseník, Versuch einer schematischen Rekonstruktion des Zustandes des von einem Graben umgrenzten gemauerten Objektes zum Jahr 1374, durchgezogene Linie archäologisch festgestellte Abschnitte, gestrichelt rekonstruierte Teile (Objekthöhe und Art der Überdachung lediglich vermutet). Zeichnung Dalibor Prix.

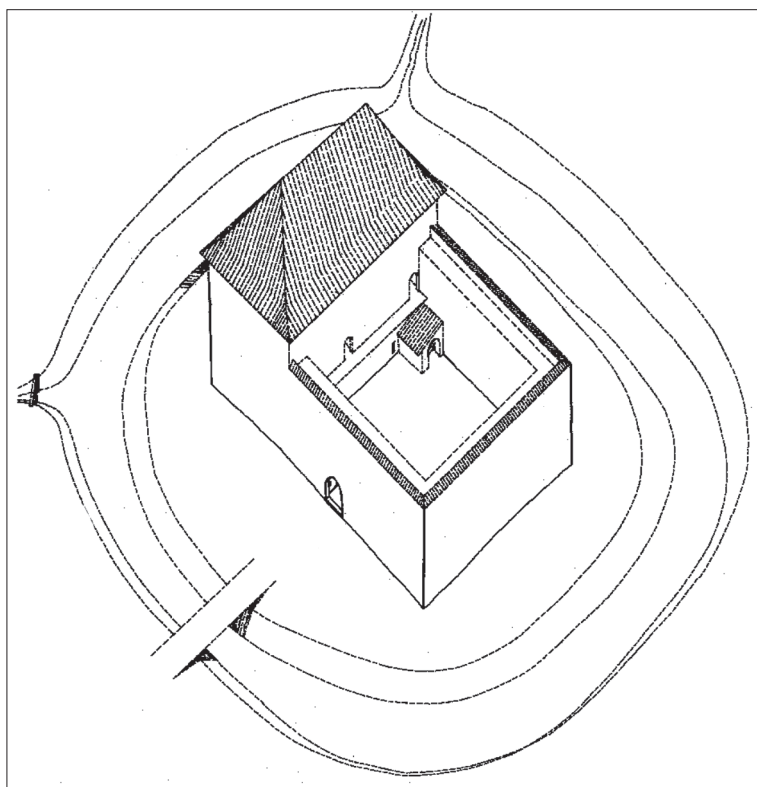
biskup Jan IV. z Dražic po návratu z Avignonu někdy mezi lety 1329–1343. Také zde nejsou patrné stopy mohutnějšího vnějšího opevnění (srov. např. Rykl 1995, 49–72; Svoboda a kol. 2000, 414–417). V základních rysech analogické řešení uplatnil pražský arcibiskup Arnošt z Pardubic kolem poloviny 14. století také v Příbrami. I tady byl původní obdélný vyšší objekt zpočátku zřejmě důkladněji neopevněný, neboť o budování příkopu a valu kolem tvrze Zbyňkem Zajícem z Házmburka máme zprávy teprve z počátku 15. věku a z této periody asi pochází i 1,4 m silná okružní hradba. Příbramská tvrz byla původně uvnitř asymetricky dělená ve dvě prostory, zaklenuté ve spodních podlažích dodatečně (např. Glosová 1977, 179–188; Chotěbor 2000, 622–623).

Tvrz v Jeseníku byla v písemných pramenech poprvé uvedena v sérii listin z roku 1374. Dne 2. března uvedeného roku vatislavský biskup Přeclav přenechal odměnou za věrné a stále služby svému komorníkovi Petrovi z Ledlowa na doživotí kastelánství na opevnění

v Jeseníku (NLB, 83, č. 465, A, fol. 28b: „...*castellaniam nostram in fortalicio nostro Freyenwalde...*“; G–M II, 229–230, č. 32) se všemi právy s výjimkou výnosů hornické těžby („...*uburaria montanorum ibidem exclusa...*“). Už 14. listopadu 1374 však biskup po projednání v kapitule další listinou vydanou ve Vratislavi upřesnil, že kapitula s tímto krokem vyjádřila souhlas (NLB, 93–94, č. 532, A, fol. 29a). Ve třetím dokumentu z 30. prosince 1374, sepsaném a zpečetěném v Otmuchově, ale biskup své rozhodnutí pozměnil v kastelánův prospěch, když rozhodl, že biskupství zůstala rezervována jen těžba stříbra a zlata v kastelánském obvodu, zatímco těžba a zpracování železa ve městě a jeho okolí připadly pod pravomoc Petra z Ledlowa (NLB, 95, č. 543, A, fol. 29a). Jakkoliv se v dokumentech nic neříká o podobě onoho opevnění (nazývaného *fortalicium*), s přihlédnutím k archeologickým nálezům a k půdorysu nejstarší zjištěné fáze můžeme počítat se shodou mezi objektem objeveným V. Gošem a opevněním z listin z roku 1374. V žádném ze záznamů se však nic nesděluje o případném sloučení funkce městského fojta s úřadem kastelána. Tuto poznámku, jen jako dohad, uvedl do novější literatury vlastně až R. Zuber (1972, 74). O Petrovi z Ledlowa víme, že pocházel z míšeňského či lužického rodu, který na Jesenícku zapustil kořeny ve spolupráci s frýdberskými Haugwitzi teprve v pokročilé 1. polovině 14. století. Ještě např. 26. července 1326 vystupoval zakladatel rodové moci na Jesenícku, Jindřich z Ledlowa, v doprovodu stínavského vévody Přemysla ve Stínavě (G–M I, 127, č. 6). Teprve v době, kdy vratislavský biskup Nanker stabilizoval postavení Jeseníku a spolehlivě ovládal Nisu, se v jeho okolí v Otmuchově na téže listině, v níž svědčil i jesenícký fojt Ludher, 15. února 1337 objevil Jindřichův příbuzný, Hanka z Ledlowa (CDS XXIX, 140, č. 5838). To však bylo v časech, kdy už můžeme uvažovat s Jindřichovým působením ve službách Jindřicha Haugwitze. Jako haugwitzovský purkrabě na hradě Frýdberku je totiž Jindřich z Ledlowa uveden 21. července 1340 (CDS XXX, 128, č. 6473), od 8. května 1351 pak spravoval frýdberský hrad a zboží pro Jindřichova syna Rüdigerha Haugwitze (CDS X, 179–180, č. CCXXIII; znovu doložen 29. června 1353; srov. Drechsler 1930, II, 126). Nejpozději od konce 30. let 14. věku tak lze datovat dlouholetou spolupráci, přátelství a nakonec i příbuzenství mezi frýdbersko-adolfovicovými Haugwitzi a rytíři z Ledlowa (k tomu Kouřil–Prix–Wihoda 2005, 220). To se odrazilo, mimo jiné, např. ve volbě místa pohřbu Jindřicha z Ledlowa v cisterciáckém klášteře ve slezském Henrykově, kde jsou zádušní služby v jeho prospěch podchyceny k denním datům 14. srpna, 21. září a 5. prosince (NH, 294: „...*Servicium Ledlow castellani de una marca...*“; podobně NH, 296 a 302). S prodejem hradu Frýdberka do rukou biskupa Přeclava 26. července 1358 sice skončila nejen haugwitzovská éra na zdejší pevnosti, ale i ledlowské kastelánství, nicméně rytíři z Ledlowa se na Jesenícku a Nisku udrželi a přešli do služeb vratislavských biskupů. Od 17. ledna 1361 byl Jindřichův nejstarší syn Petr častým členem biskupova doprovodu (srov. NLB, 26, č. 37, A, fol. 81b a dále podle rejstříku). Koncem 60. let se do suity biskupa Přeclava zařadil i Petrův bratr Jindřich (II.) z Ledlowa (viz k 10. dubnu 1369, NLB, 40, č. 109, A, fol. 31b a dále dle rejstříku), zatímco mladší Petrovi bratři Jan a Konrád se ponejvíce zdržovali na statku Waltdorf u Nisy a podíleli se na správě ostatních rodových majetků v biskupské zemi (srov. k 22. květnu 1369; NLB, 41, č. 123, B, fol. 11b a dále podle rejstříku). Další příbuzný, Albert z Ledlowa, byl farářem v rodové manské vsi Waltdorfu a posléze oltářníkem v Nise a biskupovým kaplanem (viz k 23. říjnu 1371; NLB, 55, č. 232, B, fol. 28b a dále podle rejstříku). Jejich sestra Alžběta byla přitom provdána za Ottu Haugwitze na Adolfovicích a Ledlowové tak měli oporu nejen přímo v biskupovi, ale také ve vlivných členech haugwitzovského klanu (Kouřil–Prix–Wihoda 2005, 220), jak dokládá např. ručení Petra z Ledlowa 10. prosince 1377 při převodu zboží Kameníku u Otmuchova mezi příslušníky rodu Haugwitzů (NLB, 123, č. 744, C, fol. 9a). Právě za této společenské konstelace se pak stal Petr z Ledlowa roku 1374 pánem jeseníckého opevnění a biskupovým zástupcem v příslušném kastelánském obvodu.

Z biskupských výsad vázaných k jesenícké tvrzi se však Petr z Ledlowa netěšil dlouho. Naposledy vystupoval 9. března 1378, kdy prodal 1,5 hřivny grošů ročního platu ze svého statku ve Slivčích u Nisy jakémusi Hermannovi (NLB, 127, č. 779, C, fol. 12a), ale už

24. listopadu 1378 o něm jeho bratr Konrád při prodeji platu 12 hřiven grošů ročně bratřím Mikuláši a Frankovi zvaným Coci z Nisy hovořil jako o zesnulém (NLB, 138, č. 866, C, fol. 19b) a 16. a 29. července 1380 vyrovnali další pozůstalí bratři Jan a Jindřich Petrovy dluhy (NLB, 164, č. 1074–1075, C, fol. 37a–37b). Protože Petr měl jesenické kastelánství svěřené pouze na doživotí, a také jeho bratři asi zanechali jen dcery, připadla jesenická tvrz nazpět k biskupské komoře. Administrátoři, kteří spravovali roku 1378 biskupství, tvrz svěřili do rukou nového úředníka, purkraběte, jehož pravomoci se však patrně zcela nerovnal působnosti Petra z Ledlova, přestože mu podléhala správa komorních zboží spjatých přímo s tvrzí a dokonce i podíl na výnosech železářské produkce. Purkrabský úřad v Jeseníku máme znovu doložen až poměrně pozdě, v tzv. *Registrum Wratislaviense censuum*, sepsaném po polovině roku 1420 (RWC, 253–254, č. 17, fol. 39a–39b: „...*Freywalden opidum, in quo dominus episcopus habet fortalitium et omnis prouentus de ipso opido extendit se ad X marcas, percipit burgravius ibidem. Item de piscaria singulis ebdomadis iij g. vel pisces valentes iij g. Item ante tempora fuerunt ibidem tuguria xiiij, sed nunc solum sunt duo et quodlibet soluit singulis ebdomadis iij g. burgravia et unam peciam ferri, vulgariter dictum eyne schene. Item sunt ibi circum magne silue, sed modice utilitatis, attamen mechanici uidelicet doleatores, currifices, qui eciam laborant scutellas et huiusmodi soluunt censum burgrauio secundum conuencionem. Item ibidem est magna uenacio ceruorum hinulorum, ursorum, porcorum etc. Item aucupes et ceteri venatores soluunt censum burgrauio...*“ k vývozu jesenického železa přes Gdaňsk do Anglie srov. Zuber 1972, 74; ke vsi Lipové, rovněž



Obr. 19. Jeseník, pokus o schématickou rekonstrukci stavu zděného jádra tvrze k roku 1468, plnou čarou dochované úseky, přerušovaně rekonstruované partie (výška obytného křídla, způsob jeho zastřešení, vnější pavlač a koruna hradby pouze předpokládány). Kresba Dalibor Prix.

Abb. 19. Jeseník, Versuch einer schematischen Rekonstruktion des Zustandes des gemauerten Festungskerns zum Jahr 1468, durchgezogene Linie erhaltene Abschnitte, gestrichelte Linie rekonstruierte Partien (Höhe des Wohnflügels, Art der Überdachung, äußerer offener Gang und Walkkrone lediglich vermutet). Zeichnung Dalibor Prix.



částečně svázané s jesenickým purkrabstvím též RWC, 253, č. 10, fol. 38b: „...*Lynda habet XL mansos, qui soluunt domino episcopo censum et decimam campestem, sed pauci resident, si aliquid prouenit, illud cedit burgrauio in Freynwalde...*“). Přítom zůstává otázka, zda počátkem 20. let 15. století už nebyly zmínky o jesenickém purkraběti jen „labutí písní“ jesenické tvrze v její nejstarší známé podobě. Je totiž dosti nápadné, že dále se v 1. polovině 15. století tvrz už nepřipomíná a předmětem majetkových transakcí členů dalšího v oblasti proslulého rodu, původně lužických a kladských Mušínů, bylo roku 1416 nebo 4. března 1422 vždy jen jesenické fojstství s poměrně rozsáhlým panstvím, zahrnujícím Českou Ves, Široký Brod a dvůr před městem (srov. Drechsler 1930, I, 69; G-M II, 248–249, č. 49). Ostatně také paní Žofie, vdova po jesenickém Hanuši Mušínovi, byla při převodu domu kdysi lékárníka Bartoloměje v Kladsku na příbuzné roku 1435 označena výslovně jako vdova po fojtovi (V-H II, 175–176: „...*Fraw Sophia des foitis wetwe von Freienwalde...*“). S úsudkem o opuštění a zchátrání staré tvrze v Jeseníku by pak byla v jisté korelaci i datace zánikové vrstvy, kterou uvedl už V. Goš (1981, 228).

Znovu je jesenické opevnění nepřímě zmíněno až ve dnech 18.–20. srpna a 8. října 1444, tato zpráva se však může týkat už jádra dochovaného objektu (G-M II, 252–255, č. 56: „...*viros Heinricum Clodbogk in Freienwalde, Nicolaum Menholt in Fredeberg castellanos...*“; G-M II, 263–265, č. 61). Pokud skutečně dochované jádro jesenického zámku, tedy ona tvrz s obdélným půdorysem, 2 m silnou vysokou obvodovou hradbou a dnes torzem východního křídla s jediným velkým sklepem a dvěma prostorami v přízemí, táhnoucího se po celém boku dispozice (obr. 19), byla vystavěna biskupy znovu na místě prvotní tvrze už před rokem 1440 (srov. opatrně Goš, 1981, 231, 245; Samek 1999, 58), pak k důvodům vzniku opevnění takřka jistě patřily tristní zkušenosti, které přísně katolický biskup Konrád Olešnický učinil mezi lety 1427–1435 s husity, kteří dobyli důležitá biskupská města Hlucholazy a Vidnavu a obsadili hrad Otmuchov. O jejich případném útoku proti Jeseníku v letech 1428–1433 sice nemáme spolehlivou dobovou zprávu a zdá se, že město tragickému osudu blízkých Hlucholaz či Vidnavy uniklo. Ovšem i permanentní ohrožení městečka a neklidné časy po odeznění bojové fáze náboženských válek v zemích Koruny české biskupa nepochybně vedly k úvahám o zajištění sídelní a železářské komory na soutoku Bělé a Staříče. Ostatně do doby restaurace biskupské země po skončení válek s utrakvisty náležela i série opevňovacích prací na dalších biskupských hradech v jesenické oblasti (srov. Kouřil–Prix–Wihoda 2000). Roku 1440 získali zboží v Jeseníku zástavou paní Anna Klodboková ze Starého Pačkova a její synové. Ti roku 1443 přikoupili i díl původně fojtského dominia v Jeseníku a okolních vsích od Markéty Sitschové a dočasně tak sloučili ve svých rukou majetky bývalého fojství s mensálními statky ve městě a jeho předpolí. Tento stav pak respektoval i biskup Petr, který roku 1449 klodbokovské panství vykoupil a před rokem 1453 na jesenickou tvrz dosadil purkraběte Mikuláše Pokelera (Drechsler 1930, I, 70). Vlastní fojtský úřad s nezbytným zázemím ale i potom zůstal samostatnou položkou, o níž máme teprve k roku 1468 zprávu, že byl provázán s držením jesenické tvrze (Drechsler 1930, I, 70–71).

K tisku doporučil prof. PhDr. Zdeněk Měřinský, CSc.

## **Prameny**

- CDB V.2: ŠEBÁNEK, J.–DUŠKOVÁ, S. (eds.), 1981: Codex diplomaticus et epistolaris regni Bohemiae V. 2 (1267–1278). Praeae.
- CDS X: PFOTENHAUER, P. (ed.), 1881: Urkunden des Klosters Kamenz. Codex diplomaticus Silesiae X. Breslau.
- CDS XIV: MARKGRAF, H.–SCHULTE, J. W. (eds.), 1889: Liber foundationis episcopatus Vratislaviensis. Codex diplomaticus Silesiae XIV. Breslau.
- CDS XVI: GRÜNHAGEN, C.–WUTKE, K. (eds.), 1892: Regesten zur schlesischen Geschichte 1301–1315. Codex diplomaticus Silesiae XVI. Breslau.
- CDS XXIX: WUTKE, K. (ed.), 1923: Regesten zur schlesischen Geschichte 1334–1337. Codex diplomaticus Silesiae XXIX. Breslau.

- G-M II: GRÜNHAGEN, C.–MARKGRAF, H. (eds.), 1883: Lehns- und Besitzurkunden Schlesiens und seiner einzelnen Fürstenthümer im Mittelalter II. Publicationen aus den k. Preußischen Staatsarchiven 16. Leipzig.
- NH: WATTENBACH, W. (ed.), 1862: Schlesische Nekrologien, Zeitschrift des Vereins für Geschichte und Alterthum Schlesiens IV, 278–337; Nekrologium des Stifts Heinrichau, 278–307.
- NK: WATTENBACH, W. (ed.), 1862: Schlesische Nekrologien, Zeitschrift des Vereins für Geschichte und Alterthum Schlesiens IV, 278–337; Nekrologium des Stifts Kamenz, 307–337.
- SUB V: IRGANG, W. (ed.), 1993: Fünfter Band 1282–1290. Köln–Weimar–Wien.
- SUB VI: IRGANG, W.–SCHADEWALD, D. (eds.), 1998: Sechster Band 1291–1300. Köln–Weimar–Wien.
- V–H II: VOLKMER, F.–HOHAUS, W. (eds.), 1888: Urkunden und Regesten zur Geschichte der Grafschaft Glatz von 1401 bis 1500. Habelschwerdt.
- VLASTIVĚDNĚ MUZEUM JESENICKA, archiv: Technická zpráva ke stávajícímu stavu zámku Jeseník (K. Tomas, říjen 1969) a plánová dokumentace (zak. č. 2/69/Ka, Krajské středisko státní památkové péče a ochrany přírody, Ostrava). Za laskavé zapůjčení děkujeme řediteli Vlastivědného muzea ing. Petru Košackému.
- ZA Opava, fond: ZVSO, inv. č. 60, fol. 1–31v (Inventarium Der Pfarrkirche Maria Himmelfarth zu Freywald).

## Literatura

- BAKALA, J., 1995: K otázkám geneze městského zřízení ve Vidnavě, Slezský sborník 93, 192–208.
- BLÁHA, R., 2005: Zemnice v Hradci Králové, Forum urbes medii aevi II, 118–125. Brno.
- BRACHTL, Z., 1985: Vlastivědné muzeum v Jeseníku, Vlastivědné zajímavosti č. 210. Šumperk.
- 1990: Nejnovější doklady středověkého osídlení města Jeseníku, Naše slovo 10. 10. 1990, 5.
- 1991: Zamek nawodny w Jeseniku. Karkonosz, Materiały Krajoznawcze 5, 6–27.
- BRACHTL, Z.–DOHNAL, J., 1992: Středověké objekty na Masarykově náměstí v Jeseníku, ČSZM B 41, 119–124.
- CZECHOWICZ, B., 2005: Książęcy mecenat artystyczny na Śląsku u schyłku średniowiecza. Warszawa.
- CETWINSKI, M., 1996: „Synowie Beliala“. Z dziejów rycerstwa śląskiego w 1 połowie XIV wieku na przykładzie dziejów zamku Fridberg i jego właścicieli. In: Kultura średniowiecznego Śląska i Czech, 21–25. Zamek. Wrocław.
- DRECHSLER, A., 1930: Altvaterland. Urkundenregesten und zusammenfassende Gedanken über die Dorfverhältnisse im Neisser Fürstentum, österr. Antheil, heute Bezirk Freiwaldau, Schlesien I–II. Olmütz.
- GÁBA, Z., 1969: Z čeho je postavena jesenická vodní tvrz, Severní Morava 18, 60–61.
- GLOSOVÁ, M., 1977: Příbramská tvrz – stavebně historický průzkum, AH 2, 179–188.
- GOŠ, V., 1977: Záchranný výzkum tvrze v Jeseníku, PV 1975, 71–72. Brno.
- 1977a: Archeologický výzkum tvrzí na Jesenicku, AH 2, 33–36.
- 1978: Dokončení výzkumu „vodní tvrze“ v Jeseníku, PV 1976, 103–104. Brno.
- 1978a: Středověké tvrze na Jesenicku, Severní Morava 36, 50–55.
- 1981: Vodní tvrz v Jeseníku. Archeologický výzkum nejstarší fáze a problematika tvrzí na Jesenicku, ČSZM B 30, 227–246.
- GROWKA, K.–HAUK, J., 2002: Kamenná kronika. Biskupské desky z pilíře Vodní tvrze, Mikroregion Jesenicko, Měsíční zpravodaj 9/2002, 25–27.
- HEJNA, A., 1979: Tvrz ve Volyni, její sídlištní a stavební vývoj. Volyně.
- 1980: Archeologický výzkum v areálu tvrze ve Volyni, okr. Strakonice, AH 5, 301–304.
- HOLUB, P.–HRUBÝ, P.–KOVÁČIK, P.–MERTA, D.–ZÜBEK, A., 2003: Předběžné výsledky záchranných archeologických výzkumů v Jihlavě v roce 2002, PV 44, 101–121. Brno.
- HOSÁK, L., 1938: Historický místopis země Moravskoslezské. Praha–Brno.
- CHOTĚBOR, P., 2000: Příbram. In: Ladislav Svoboda a kol., Encyklopedie českých tvrzí II, K–R, 622–623. Praha.
- 2005: Volyně. In: Jiří Úlovec a kol., Encyklopedie českých tvrzí III, S–Ž. Praha.
- JUNGNITZ, J. (ed.), 1902: Visitationsberichte der Diözese Breslau I. Archidiakonats Breslau. Breslau.
- KAŠIČKA, F., 2000: Tvrz ve Volyni. K problematice vztahů stavebně historického průzkumu a archeologického výzkumu, Průzkumy památek VII/2, 75–84.
- KONEČNÝ, P. a kol., 2001: Seznam nemovitých kulturních památek okresu Jeseník. Olomouc.
- KOUŘIL, P.–BAKALA, J.–GAWRECKI, D., 1992: Dějiny Slezska. In: Bakala, J.–Koukal, P.–Urbanec, J. a kol., Slezsko. Opava.
- KOUŘIL, P.–PRIX, D.–WIHODA, M., 1997: Městské hrady v českém Slezsku, AH 22, 249–272.
- 2000: Hrady českého Slezska. Brno–Opava.
- 2005: Středověké opevnění v Adolfovicích na Jesenicku, AH 30, 199–226.
- 2006: Středověké opevnění v Ondřejovicích, okres Jeseník, AH 31, 215–234.
- KOUŘIL, P.–WIHODA, M., 2001: Wüstehubové. Dáblovo plémě nebo tvůrčové kulturní krajiny? ČSZM B 50, 205–217.
- KUHN, W., 1975: Herzogs- und Adelssiedlung im Neisser Bistumsland, Schlesien 20, 147–156.

- MAETSCHKE, E., 1928: Der Kampf um den Grenzwald zwischen den Herzögen und Bischöfe von Breslau im 13. Jahrhundert, *Zeitschrift des Vereins für Geschichte Schlesiens* 62, 65–81.
- MELZER, M.–SCHULZ, J., 1993: Vlastivěda Šumperského okresu. Šumperk.
- MENCLOVÁ, D., 1972: České hrady I. Praha.
- NEKUDA, V.–UNGER, J., 1981: Hrádky a tvrže na Moravě. Brno.
- PFITZNER, J., 1926: Besiedlungs-, Verfassungs- und Verwaltungsgeschichte des Breslauer Bistumlandes I. Bis zum Beginne der böhmischen Herrschaft. Prager Studien aus dem Gebiete der Geschichtswissenschaft. Reichenberg.
- RYKL, M., 1995: Litovice – hloubkový průzkum tvrže, *Průzkumy památek* II/1, 49–72.
- SAMEK, B., 1999: Umělecké památky Moravy a Slezska 2, J/N. Praha.
- SCHENKOVÁ, M.–DĚDKOVÁ, L.–URBANEC, J.–BOŽENEK, K., 1992: Vývoj umění ve Slezsku. In: Bakala, J.–Koukal, P.–Urbanec, J. a kol., *Slezsko*. Opava.
- SCHUCHHARDT, C., 1923: Die Burg im Wandel der Weltgeschichte. Potsdam.
- SPURNÝ, F. a kol., 1983: Hrady, zámky a tvrže v Čechách, na Moravě a ve Slezsku II. Severní Morava. Praha.
- SVOBODA, L. a kol., 2000: Encyklopedie českých tvrzí II, K–Ř. Praha.
- VEČEŘA, J., 1995: Zlatý Chlum, TERRA. Sborník Montanisticko-geologické nadace 1, 21–23.
- VRÁNA, J., 2005: Výsledky archeologického výzkumu na Masarykově náměstí v Jeseníku. In: *Archeologické centrum Olomouc. Ročenka 2004*, 217–229. Olomouc.
- WEINELT, H., 1935: Die schlesischen Burgen Adelsburg, Saubsdorf und Schellenburg, *Der Burgwart* 36, 35–38.
- 1936: Probleme schlesischer Burgenkunde, gezeigt an den Burgen des Freiwaldauer Bezirkes. *Darstellungen und Quellen zur schlesischen Geschichte* 36, 93–96. Breslau.
- 1936a: Die Herkunft der westschlesischen Wasserburgen, *Deutsch-mährisch-schlesische Heimat* 22, 202–205.
- 1937: Burgen und Siedlung in Sudetenschlesien, *Schlesisches Jahrbuch für deutsche Kulturarbeit im gesamt-schlesischen Raume* 9, 33–44.
- 1940: Forschungen zur Volkstumsgeographie des südschlesischen Stammesgebietes. Reichenberg–Leipzig.
- 1940a: Die Turmhügelburg im Ostsudetenland, *Mitteilungen der Anthropologischen Gesellschaft in Wien* LXX, 342–361.
- 1942: Der mittelalterliche Wehrbau einer ostmitteldeutschen Rodungslandschaft, *Deutsches Archiv für Landes- u. Volksforschung* 6, 148–168.
- ZEMAN, V., 1975: Vodní tvrz v Jeseníku. *Vlastivědné zajímavosti č. 136*. Šumperk.
- 1978: Muzeum v Jeseníku, *Vlastivědné zajímavosti č. 164*. Šumperk.
- ZUBER, R., 1966: Jesenícko v období feudalismu do roku 1848. Ostrava.
- 1972: Osídlení Jesenícka do počátku 15. století. Opava.

## Zusammenfassung

### Die Festung und Stadt Jeseník (Freiwaldau) im Mittelalter

Während in der älteren Literatur Herbert Weinelt in den dreißiger Jahren des 20. Jahrhunderts geäußerte Meinung, der erhaltene Schloßkern in Freiwaldau stamme bereits aus dem 13. Jahrhundert, durchweg respektiert wurde, bewies die archäologische Freilegung von Vladimír Goš aus den Jahren 1975–1976, daß dem bestehenden Objekt über einem länglichen Grundriß ein von einem Graben umgebener gemauerter Bau vorausging. Vom Grabungsleiter wurde der Fund als turmartige Festung charakterisiert und zunächst vorsichtig in die Zeit kurz nach 1300 datiert. Im Laufe der Zeit wurde die Entstehung dieser ältesten Phase von einer Reihe von Archäologen in die 2. Hälfte des 13. Jahrhunderts verlegt.

Eine Revision des archäologischen Materials und sein Vergleich mit vor allem in den letzten Jahren im Stadtkern von Freiwaldau gemachten keramischen Funden zwingt zu einem reservierteren Urteil über die Entstehungszeit der ältesten bekannten gemauerten Phase. Der vorliegende Beitrag greift die Datierung des ältesten Baus in die erste Hälfte des 14. Jahrhunderts wieder auf und schlägt aufgrund einer Analyse der historischen Situation das Ende der zwanziger oder dreißiger Jahre des 14. Jahrhundert als mögliche Bauzeit vor, als der Breslauer Bischof Nanker das Neissere geistliche Fürstentum konsolidierte. Die Funktion dieses Objekts war offenbar eine administrative, eventuell diente es als Asyl oder Thesaurus, im Hinblick auf die leichte Befestigung und die Analogie beispielsweise zu den böhmischen Bischofsstädten wurde in ihm eher die Entsprechung zu „hoheitlichen“ Verwaltungshäusern gesehen, denn für die erste Hälfte des 14. Jahrhunderts können wir nicht belegen, daß die Breslauer Bischöfe in der Gegend von Freiwaldau reguläre Burgen gebaut hätten. Das Objekt wurde erst im Jahre 1374 in einer Reihe von Urkunden von Bischof Preczlaus von Pogarell erfaßt, als es der bedeutende bischöfliche Höfling und Vasall Peter von Ledlow zur Belohnung erhielt. Das Schicksal des Objektes nach dessen Tod ist unbekannt, es scheint jedoch, daß es Anfang des 15. Jahrhunderts bereits nicht mehr vollständig funktionierte und nach und nach verfiel. Erwähnungen aus dem ersten Viertel



des 15. Jahrhunderts über den Freiwaldauer Besitz der aus der Gegend um Glatz stammenden Familie Mušín waren offenbar nicht mit dem archäologisch entdeckten Objekt verbunden. Erst infolge der aus der Bedrohung des bischöflichen Landes durch die Hussiten Ende der zwanziger und Anfang der dreißiger Jahre des 15. Jahrhunderts gezogenen Lehre ließ Bischof Konrad von Ölsnitz das befestigte Objekt in Freiwaldau wahrscheinlich renovieren, bzw. an dessen Stelle wieder eine größere längliche Festung mit Ostflügel und einem gebrochenen gotischen Eingangstor an der Nordseite errichten. Für den Neubau wurde der ältere Ringgraben und teilweise auch die Grundmauern des älteren Objektes benutzt, dessen Abmessungen und einfache Anordnung jedoch nicht respektiert wurden.

\* Der vorliegende Beitrag zählt zu einer Reihe von Vorstudien zu einer breiter angelegten Arbeit über kleine mittelalterliche Befestigungen des mittelalterlichen Neisserherzogtums in der Region Freiwaldau.

*Deutsch von Bernd Magar*