

Čechura, Martin; Frýda, František

## **Středověký "Schalenstein" z Albrechtic**

*Archaeologia historica*. 2009, vol. 34, iss. [1], pp. 587-590

ISBN 978-80-7275-079-5

ISSN 0231-5823

Stable URL (handle): <https://hdl.handle.net/11222.digilib/140829>

Access Date: 17. 02. 2024

Version: 20220831

Terms of use: Digital Library of the Faculty of Arts, Masaryk University provides access to digitized documents strictly for personal use, unless otherwise specified.

# Středověký „Schalenstein“ z Albrechtic

MARTIN ČECHURA – FRANTIŠEK FRÝDA

**Abstrakt:** Při průzkumu kostela Panny Marie, sv. Petra a Pavla v Albrechticích (okr. Sušice) byl nalezen kamenný artefakt interpretovaný jako tzv. Schalenstein. Vyroben je z hrubozrnného pískovce, má tvar nepravidelného soudku a v horní části je pravidelně rozmístěno sedm kruhových otvorů. Do otvorů byly zasouvány svíce, častěji byly otvory naplněny olejem a do něj vložen knot. Schalenstein je jednodušší obdobou luceren mrtvých a sloužil k udržování věčného světla na hřbitovech, případně v interiéru kostelů.

**Klíčová slova:** Schalenstein – lucerny mrtvých – kult mrtvých.

## Medieval “Schalenstein” from Albrechtice

**Abstract:** A stone artefact interpreted as a “schalenstein” was discovered in the course of excavations in the Church of the Virgin Mary and Sts. Peter and Paul in Albrechtice (Sušice district). It is made of coarse sandstone and shaped like an irregular barrel; its upper section contains 7 round apertures, regularly arranged. The apertures held candles, or they were (more frequently) filled with oil and supplied with a wick. A “schalenstein” is a simplified version of the lanterns of the dead and was used as eternal light in graveyards and church interiors.

**Key words:** Schalenstein – lanterns of the dead – cult of the dead.

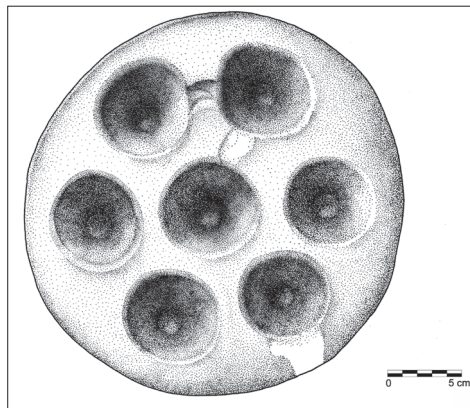
Ves Albrechtice (okr. Klatovy) se poprvé připomíná před rokem 1174, kdy ji král Vladislav daroval premonstrátskému klášteru ve Windbergu. Kostel Panny Marie, sv. Petra a Pavla měl být vysvěcen v roce 1178 salzburským arcibiskupem Adalbertem. Kostel je jednolodní, s obdélnou věží a kvadratickým presbytářem. K severní stěně presbytáře je připojena hranolová věž. V interiéru s dochovaly pozůstatky románských a gotických nástěnných maleb (Hostaš–Vaněk 1900, 3–7; Merhautová 1971, 92; Kuthan 1976, 179–180; Mencl–Benešovská–Soukupová 1978, 41–42).

Během stavebních úprav zahájených v roce 1957 byl pod podlahou nalezen předmět nazývaný v německé a rakouské literatuře jako tzv. Schalenstein, méně často také Lichtstein nebo Ölstein. Byl uložen v sakristii až do roku 1972, odkud byl v souvislosti s přípravou výstavy Předrománská a románská architektura v západních Čechách převezen do Zápa-dočeského muzea v Plzni (Mencl–Benešovská–Soukupová 1978, 42).

Schalenstein je vyroben z hrubozrnného pískovce. Má tvar nepravidelného soudku, z jedné strany mírně zkoseného, s horním průměrem 27 cm, průměrem dna 24 cm a výškou 15,5 cm. V horní části se nachází sedm pravidelně rozmístěných kruhových otvorů o průměru 6,5 cm a hloubce 8,5–9 cm s šikmými stěnami a miskovitým dnem. Otvory jsou pravidelně rozmístěny – šest otvorů po obvodu a jeden uprostřed. Ve spodní části je úzký otvor o průměru 1 cm a hloubce 5 cm, pravděpodobně pro čep k nasazení na nedochovaný podstavec. Na stěnách a na dně se dochovaly zbytky vápenné malty. Artefakt jeví známky opotřebení a drobných poškození, která vznikla nejspíše v důsledku jeho sekundárního uložení.

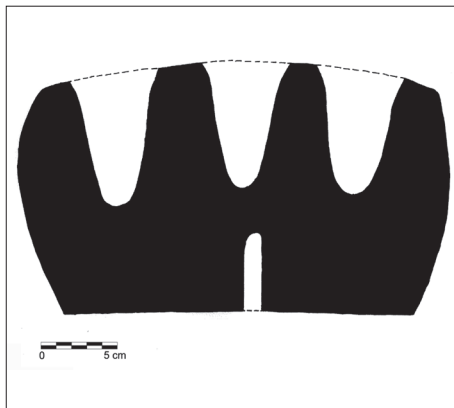
Během zpracování článku byli autoři upozorněni na další exemplář, dochovaný ve sbírkách muzea v Jindřichově Hradci. Je vyroben z hrubozrnného pískovce ve tvaru pravidelného válce o průměru 20,5–21 cm se čtyřmi otvory o průměru 5,2–7,4 cm a hloubce 6,3 cm. Ve spodní části je válcový otvor o průměru 4,8 cm a hloubce 5,7 cm, zřejmě k nasazení čepu. Původní proveniencie není známa (Burian 2008).

Řada podobných předmětů se zachovala především v sousedních zemích, v Německu a Rakousku (Hula 1948; 1970; Huber 1978). Jejich tvar je zpravidla válcový, kuželový nebo polokulový, méně často pravoúhlý nebo čtyřlístý. V horní části bývá vyhloubeno 7–15, nejčastěji však sedm kruhových, pravidelně rozmístěných otvorů. Náročnější kamenickou práci představuje Schalenstein z Weisseburgu ve tvaru kamenného kalicha se čtyřmi hlubokými



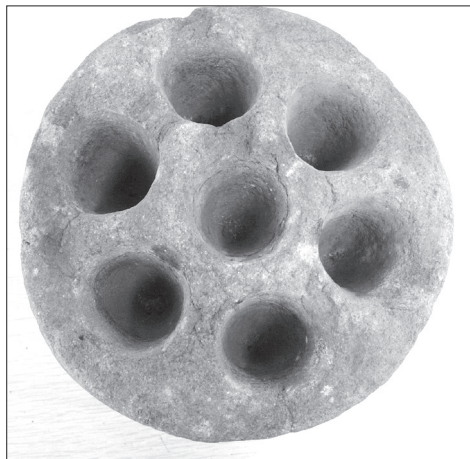
Obr. 1. Schalenstein z Algrachtic. Púdorys. Kresba M. Šmej-dová.

Abb. 1. Schalenstein aus Albrechtice. Grundriss. Zeichnung M. Šmej-dová.



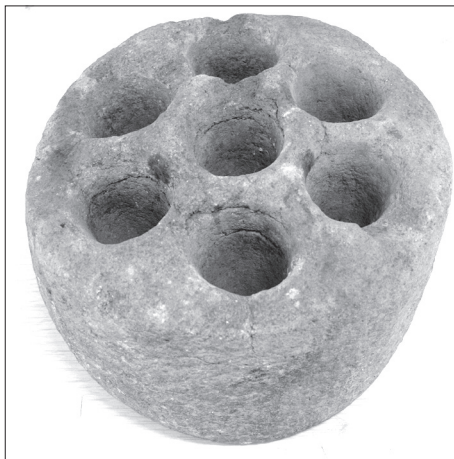
Obr. 2. Schalenstein z Albrechtic. Řez. Kresba M. Šmej-dová.

Abb. 2. Schalenstein aus Albrechtice. Schnitt. Zeichnung M. Šmej-dová.



Obr. 3. Schalenstein z Albrechtic. Foto M. Čechura, 2008.

Abb. 3. Schalenstein aus Albrechtice. Foto M. Čechura, 2008.



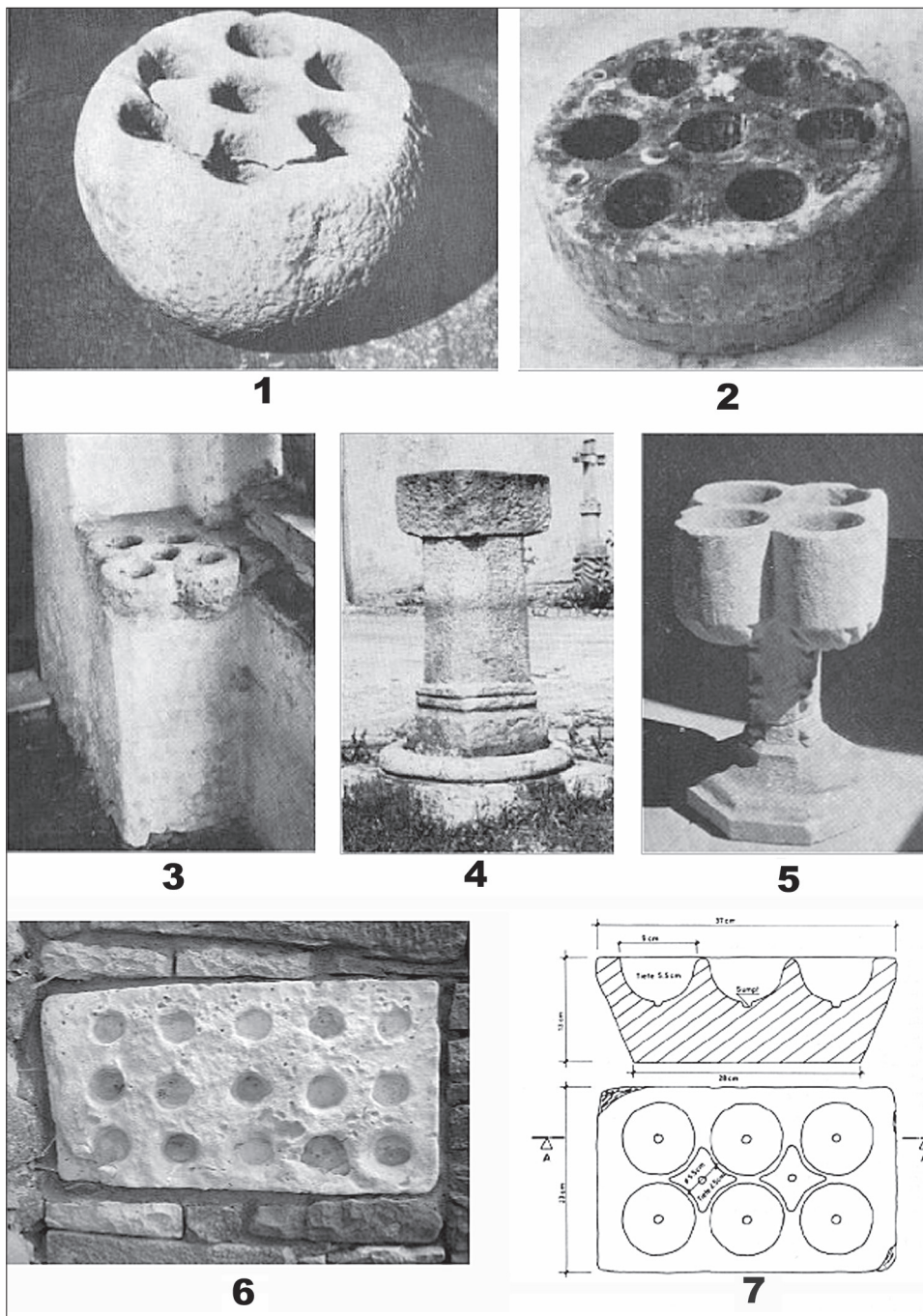
Obr. 4. Schalenstein z Albrechtic. Foto M. Čechura, 2008.

Abb. 4. Schalenstein aus Albrechtice. Foto M. Čechura, 2008.

otvory. Umístěny bývají v exteriéru kostela, poblíž hlavního vchodu; méně často v interiéru. Ve většině případů je jejich původní poloha nejistá. Mohou být volně položeny, připevněny ke zdi nebo umístěny na soklu.

Schalenstein byl zřejmě používán dvojím způsobem. V méně obvyklých případech mohl sloužit jako kamenný svícen a do jeho otvorů byly zasouvány svíčky či louče. Častější však bylo jeho využití jako skutečné lampy – otvory byly naplněny olejem, ve kterém byl vložen knot, pevně zachycený u okraje nebo volně plovoucí. Zbytky kovových sponek, které umožňovaly umístění knotu na hladině oleje, se dochovaly u Schalensteinu ve Wellesdorfu (Korutany, Rakousko). Ještě ve 20. století na podobném principu fungovaly hojně rozšířené skleněné lampy s jedním knotem (Huber 1978, 96).

Schalenstein představuje jednodušší obdobou tzv. „luceren mrtvých“ (Totenleuchten, lanternes des morts), které se poprvé objevují v 11. století ve Francii a odtud se šíří do alpských zemí a Podunají. Lucerna mrtvých se stala jedním ze symbolů středověkého hřbitova spolu s křížem a ossariem. V Čechách je ideovým odrazem tohoto zvyku dvojice luceren nad hřbitovní kaplí v Sedlci a zřejmě i některé drobné pozdně gotické lucerny, většinou spojované s božími mukami. Jiným architektonickým prvkem pro umístění světla mrtvých



Obr. 5. Schalenstein, výběr analogií. 1 - St. Georgen, Salzburg, Rakousko; 2 - Maria Höfl, Kärntern, Rakousko; 3 - Öning, Oberpfalz, Německo; 4 - Oberaltaich, Niederbayern, Německo; 5 - Weissenburg, Mittelfranken, Německo; 6 - Neutz, Sachsen-Anhalt, Německo; 7 - Wellersdorf, Kärntern, Rakousko. 1-5 - Hula 1970, 124; 6 - Fieber-Schmidt 1994, 18; 7 - Huber 1978, 94.

Abb. 5. Schalenstein, Auswahl an Analogien. 1 - St. Georgen, Salzburg, Österreich; 2 - Maria Höfl, Kärnten, Österreich; 3 - Öning, Oberpfalz, Deutschland; 4 - Oberaltaich, Niederbayern, Deutschland; 5. Weissenburg, Mittelfranken, Deutschland; 6 - Neutz, Sachsen-Anhalt, Deutschland; 7 - Wellersdorf, Kärnten, Österreich. 1-5 - Hula 1970, 124; 6 - Fieber-Schmidt 1994, 18; 7 - Huber 1978, 94.

jsou drobné kamenné lucerny nebo niky ve vnějších zdech kostelů na straně obrácené ke hřbitovu. Ilustrativním příkladem jsou např. lucerny ve zdech kaple Všech svatých a v ambitu dómu v Řezně (Regensburg, BRD). Hořící světlo bylo symbolem zmrtvýchvstání, vzkříšení a spasení, jeho umístění na hřbitově pak symbolem naděje při čekání na Poslední soud.

### Literatura

- BURIAN, V., 2008: Novinky v muzejních sbírkách, díl XXIII. Kamenné artefakty – středověký „Schalenstein“, Novum – Muzeum Jindřichohradecka, duben 2008, 3.
- FIEBER, W.-SCHMITT, R., 1994: Der Näpfchenstein, Archäologie in Sachsen-Anhalt 4, 16–19.
- HOSTAŠ, K.-VANĚK, F. 1900: Soupis památek historických a uměleckých v politickém okrese Sušickém. Praha.
- HUBER, A., 1978: Mittelalterliche und neuzeitliche Schalen- oder Lichtstein in Kärntern. Carinthia I. Zeitschrift für geschichtliche Landeskunde von Kärntern 168, 81–96.
- HULA, F., 1948: Die Bildstöcke, Lichtsäulen und Totenleuchten Österreichs. Wien.
- 1970: Mittelalterliche Kultmale. Die Totenleuchten Europas. Karner, Schalenstein und Friedhofsoculus. Wien.
- KUTHAN, J., 1976: Středověká architektura v jižních Čechách do poloviny 13. století. Praha.
- MENCL, V.-BENEŠOVSKÁ, K.-SOUKUPOVÁ, H., 1978: Předrománská a románská architektura v západních Čechách. Plzeň.
- MÉRHAUTOVÁ, A., 1971: Raně středověká architektura v Čechách. Praha.

### Zusammenfassung

#### Der mittelalterliche „Schalenstein“ aus Albrechtice

Bei der Untersuchung der Kirche der Jungfrau Maria und der Heiligen Peter und Paul in Albrechtice (Bezirk Sušice) wurde ein Steinartefakt gefunden, das als sogenannter Schalenstein interpretiert wird. Er wurde aus grobkörnigem Sandstein gefertigt und hat die Form eines unregelmäßigen, auf einer Seite leicht abgeschragten Fässchens mit einem oberen Durchmesser von 27 cm, einem Bodendurchmesser von 24 cm und einer Höhe von 15,5 cm. Im oberen Teil befinden sich 7 regelmäßig verteilte runde Vertiefungen mit einem Durchmesser von 6,5 cm und einer Tiefe von 8,5-9 cm mit schrägen Wandungen und schalenförmigem Boden. Die Vertiefungen sind regelmäßig verteilt – sechs von ihnen entlang des Umfangs und eine in der Mitte. Im unteren Teil befindet sich eine enge Öffnung mit einem Durchmesser von 1 cm und einer Tiefe von 5 cm, die wahrscheinlich für einen Zapfen vorgesehen war, um den Stein auf einen nicht erhaltenen Untersatz zu stecken. An den Wandungen und am Boden sind Kalkmörtelreste erhalten geblieben. Das Artefakt zeigt Spuren von Abnutzung und kleineren Beschädigungen, die wohl infolge seiner sekundären Aufbewahrung entstanden sind. Der Schalenstein stellt eine einfachere Analogie zu den sogenannten „Totenleuchten“ (Lanternes des morts) dar, die erstmals im 11. Jahrhundert in Frankreich auftauchten und sich von dort in die Alpenländer und ins Donaugebiet ausbreiten. Die Totenleuchte wurde zusammen mit Kreuz und Ossarium zu einem der Symbole des mittelalterlichen Friedhofs. In Böhmen stellen ein Doppelleuchter über der Friedhofskapelle in Sedlec und offenbar auch einige kleine spätgotische, meist mit Märsensäulen verbundene Leuchten ein Echo auf den Ideegehalt dieses Brauches dar. Ein anderes architektonisches Element für die Aufstellung von Totenleuchten sind kleine Steinleuchter oder Nischen im dem Friedhof zugewandten Außengemäuer von Kirchen. Ein illustratives Beispiel dafür sind beispielsweise die Leuchter im Gemäuer der Allerheiligenkapelle und im Kreuzgang des Regensburger Domes. Ein brennendes Licht war ein Symbol für die Totenauferstehung, Auferweckung und Erlösung, seine Aufstellung auf dem Friedhof dann ein Symbol der Hoffnung beim Warten auf das jüngste Gericht.