

Juchelka, Jiří; Piętoń, Marek

Archeologické mapování lokalit 2. světové války v okrese Opava na příkladu tvrze Smolkov : užití nedestruktivních archeologických metod při výzkumu polních opevňovacích prvků

Studia archaeologica Brunensia. 2019, vol. 24, iss. 1, pp. 113-140

ISSN 1805-918X (print); ISSN 2336-4505 (online)

Stable URL (DOI): <https://doi.org/10.5817/SAB2019-1-5>

Stable URL (handle): <https://hdl.handle.net/11222.digilib/142464>

License: [CC BY-SA 4.0 International](#)

Access Date: 20. 02. 2024

Version: 20220831

Terms of use: Digital Library of the Faculty of Arts, Masaryk University provides access to digitized documents strictly for personal use, unless otherwise specified.

Archeologické mapování lokalit 2. světové války v okrese Opava na příkladu tvrze Smolkov

Užití nedestruktivních archeologických metod při výzkumu polních opevňovacích prvků

Archaeological mapping of the World War II sites in the Opava District on the example of an artillery fortress in Smolkov

The use of non-destructive archaeological methods for exploration of field fortification elements

Jiří Juchelka / Marek Piętoń

Abstrakt

Příspěvek prezentuje výsledky 1. etapy nedestruktivního archeologického výzkumu polních opevňovacích prvků nacházejících se v sousedství tvrzového vchodového objektu MO-Sm-S 41 v jihovýchodní části areálu Armády České republiky na katastru Smolkova. Identifikováno zde bylo celkem 35 okopů pro střelce, 6 velkých dřevohlinitých krytů a 3 objekty jiných funkcí jakou jsou relikty zákopů apod., které byly na místě vyhloubeny v roce 1945 příslušníky Wehrmachtu v předpolí vchodového srubu S 41 na jižních svazích kopce „Nad Valchou“, aby tak chránily komplex bunkrů v případě postupu Rudé armády od západu, jihu či východu.

Klíčová slova

polní fortifikace – pohraniční opevnění - archeologie konfliktů – nedestruktivní archeologický výzkum – Slezsko

Abstract

The paper summarizes the results of the 1st phase of non-destructive archaeological survey of field fortification elements in the neighbourhood of the entrance building (MO-Sm-S 41) of an artillery fortress in the south-eastern part of the Czech Army military region in cadastral district of Smolkov. Identified were 35 shell scrapes, 6 large timber-and-earth shelters and 3 other defensive features, such as relics of trenches etc., which were dug in 1945 by the Wehrmacht soldiers in the forefield of the entrance blockhouse S 41 on southern slopes of the hill "Nad Valchou" to defend the bunker complex in case of advance of the Red Army from the west, south or east.

Key words

Field defences – border fortifications – archaeology of conflicts – non-destructive archaeological survey – Silesia

Předložená práce vznikla za finanční podpory Ministerstva kultury v rámci institucionálního financování na dlouhodobý koncepční rozvoj výzkumné organizace Slezské zemské muzeum (DKRVO, MK000100595), interní grantový projekt SZM č. IGS201804/2018.

This work was financially supported by the Ministry of Culture of the Czech Republic by institutional financing of long-term conceptual development of the research institution (the Silesian Museum, MK000100595), internal grant of the Silesian Museum IGS201804/2018.

1. Úvod

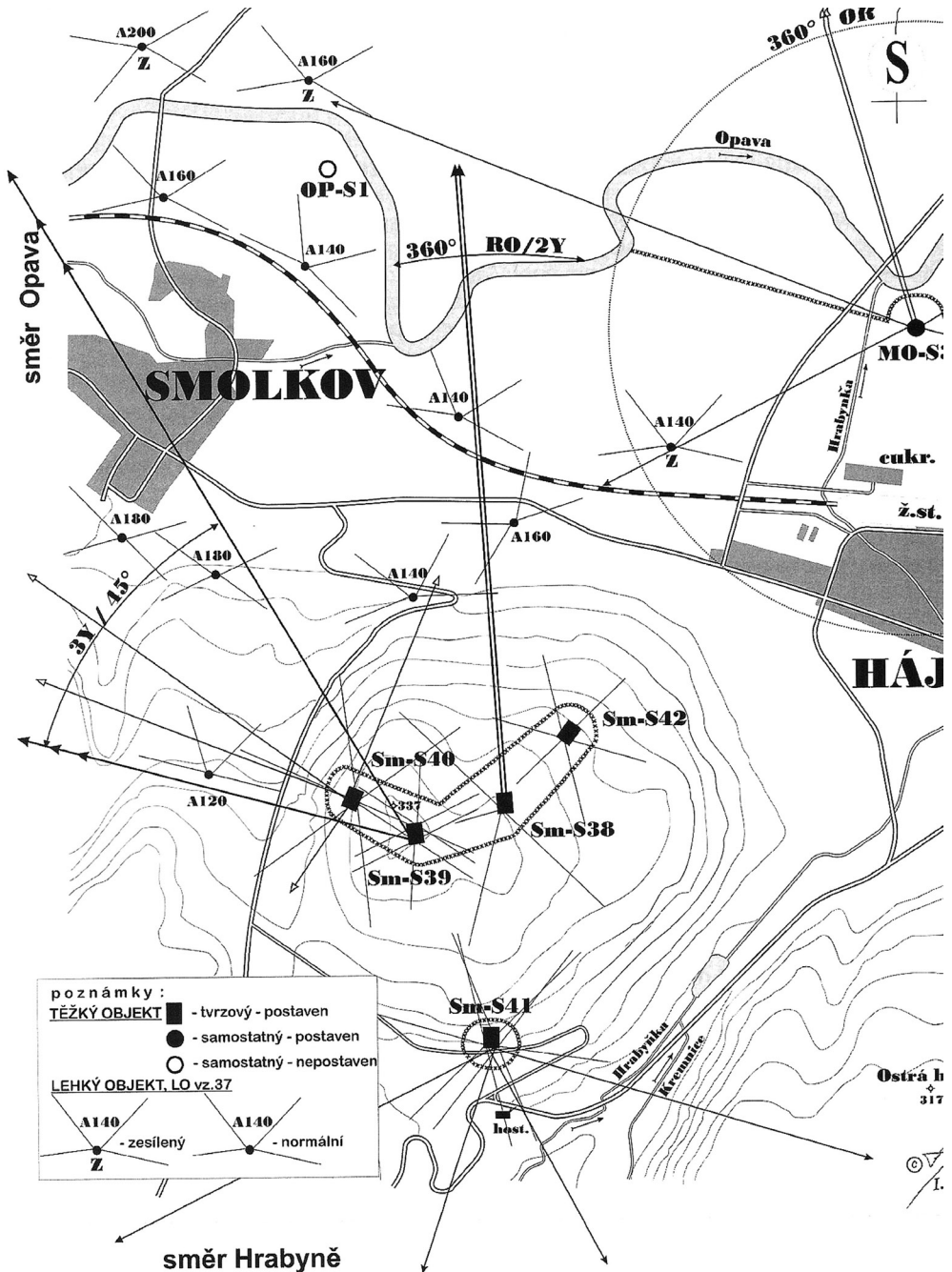
Krajina českého Slezska je protkána doklady historických událostí. Ty formovaly její podobu od mladší doby kamenné až po současnost. Vlivy, které se na její podobě podepsaly, jsou v této části České republiky výrazně patrnější než kdekoli jinde, ať již se jednalo o působení přírodních faktorů, či v daleko větší míře o lidskou činnost spojenou se sídelními a výrobními aktivitami, těžebními areály či válečnými událostmi. Výrazným faktorem, jenž ovlivnil tvář a podobu nynější krajiny, jsou události druhé světové války, které po sobě zanechaly řadu antropogenních reliktnů i v podobě rychle zanikajících objektů. Těm není z hlediska památkové ochrany věnována téměř žádná pozornost. Nacházejí se v okolí československého opevnění (tzv. Benešova linie) vybudovaného v letech 1935 – 1938. Jedná se o objekty vzniklé v průběhu, resp. ke konci 2. světové války, jež jako polní opevňovací prvky doplňovaly síť pevností a pevnůstek vybudovaných v československém pohraničí před vypuknutím války v roce 1938, a které byly následně zabrány a využívány ozbrojenými silami Třetí říše.

Většina lehkých polních opevňovacích objektů z roku 1945 je vlivem zemědělské aj. činnosti již v krajině nepostřehnutelná či zničená.

Objekty mimo agrárně obhospodařovanou krajinu jsou ve většině případů znehodnoceny nelegálními detektorovými výzkumy, místa byla využívána pro nepovolené skládky apod. Je jen málo neporušených lokalit, jejichž vypovídající hodnota je natolik zajímavá, že si zasluhují naši pozornost a ochranu. Jedním z takovýchto míst je vojenský areál na katastru Smolkova v okolí vchodového srubu MO-Sm-S 41 v trati „Nad Valchou“. Díky tomu, že celý areál je majetkem Armády České republiky (AČR), je oplocen, hlídán a nepřístupný prakticky od konce 2. světové války (viz níže), představuje z hlediska archeologie modernity, resp. archeologie konfliktů, bezdennou studnici poznání s ohledem na historický vývoj místa od počátku budování československého opevňovacího systému v roce 1935, resp. 1936, až po současnost.

Díky vstřícnosti AČR (děkujeme veliteli mjr. Leoši Koutnému z VÚ Háj ve Slezsku) bylo Slezskému zemskému muzeu povoleno v jejich areálu provádět výzkum polních opevňovacích prvků nacházejících se v sousedství tvrzového vchodového objektu MO-Sm-S 41. Předložený příspěvek prezentuje výsledky 1. etapy nedeaktivního archeologického výzkumu zaměřeného na prostor v jihovýchodní části areálu.

I když se jedná o areál nepřístupný, nijak hospodářsky nevyužívaný a ponechaný bez



Obr. 1. Plán tvrže Smolkov a okolí (převzato z Durčák a kol. 2012).

Fig. 1. Plan of the Smolkov fortress and its surroundings (borrowed from Durčák a kol. 2012).

výrazných vstupů člověka, přesto vlivem přírodních činitelů, především eroze, dochází k postupnému zanášení a zániku polních opeňovacích prvků. I z tohoto důvodu se Slezské zemské muzeum rozhodlo dané objekty zmapovat, provést dokumentaci jejich současného stavu a tím tyto rychle zanikající antropogenní relikty pomocí nedestruktivních archeologických metod zachovat pro studium dalším generacím.

2. Přírodní prostředí

Geomorfologicky spadá území do provincie Česká vysočina, subprovincie Krkonoško-jesenické (Sudety), oblast Jeseníky, celek Nízký Jeseník a podcelku Vítkovská vrchovina. Místo výzkumu je situováno na severovýchodním okraji Vítkovské vrchoviny, v kopcovitém terénu v nadmořské výšce 288 m, na levobřeží říčky Kremlice a Hrabynky, jihovýchodně kopce Padeřov (kóta 339 m n. m.) a západně od Ostré hůrky (kóta 315 m n. m.), v blízkosti silnice Hrabyně – Háj ve Slezsku. Geologické podloží zde tvoří především jílovité břidlice, prachovce a droby, na které nasedá šedohnědá hlína.

3. Výpověď historických pramenů

Tvrz Smolkov se skládá z celkem pěti nadzemních objektů a rozsáhlého podzemí. Součástí tvrze je pěchotní srub MO-S 40 „Nad silnicí“, dělostřelecký srub MO-S 39 „U trigonometru“, dělostřelecká otočná věž MO-Sm-S 38 „V lese“, dělostřelecká pozorovatelná MO-S 42 „Nad Hájem“ a vchodový objekt MO-S 41 „Nad Valchou“ (obr. 1). K výstavbě komplexu došlo po 19. únoru 1936, kdy realizační firma Ing. Aloise Beneše z Přerova obdržela situační plány. Práce byly zahájeny na objektech S 40 a S 42 a s hloubením šachet do podzemí. S výkopem pro vchodový objekt S 41 bylo započato v dub-

nu a s ražbou hlavní galerie 18. května 1936. K posledním betonářským pracím na objektu S 38 došlo až v roce 1938. 10. května 1938 tvrz obsadilo důstojnictvo a mužstvo příslušníků 4. hraničářského pluku. Osádka zde zůstala až do 8. října roku 1938, kdy proběhl zábor Sudet. Na jaře roku 1939 byly z pevnosti vytrženy a odvezeny pancéřové zvony, pouze větrací zvony na střeše objektu MO-S 38 „V lese“ byly ponechány na svém místě. V dubnu 1940 došlo k pokusu odstranit mohutné střílny pro houfnice z dělostřeleckého srubu. V průběhu roku 1941 zde byly prováděny cvičné nálety Luftwaffe a shozy leteckých pum, jejichž cílem bylo zjistit účinky ocelových sítí umístěných nad tvrzí pro zachycení svržených výbušnin.

Dobývání smolkovské tvrze souviselo s operacemi 4. ukrajinského frontu Rudé armády při osvobození Ostravy, Opavy a jejich okolí. Události z roku 1945 jsou relevantní našemu článku. Německá obrana již v zimě roku 1945 přistoupila k budování polních obranných prvků, cit.:

„V lednu 1945 přistoupilo německé velení k budování obrany polního typu na této čáře a současně připravovalo k využití i jednotlivé pevnosti. Byla vybudována síť opěrných bodů polního typu kolem jednotlivých pevností, které se v tomto systému využívaly jako úkryty pro posádku. Jako bojových objektů byla využívána jen část pevností (30–40%). Systém opěrných bodů a pevností byl spojen souvislým zákopem, na jednotlivých úsecích na řece Opava byly vybudovány dva zákopy, které měly téměř úplné opeňovací vybavení (střeškové stanoviště, kulometné střeliště, pohotovostní úkryty). Ve vzdálenosti 30–80 m před předním okrajem byly vybudovány protipěchotní překážky, které představovaly 2–3 řady ostnatého drátu nízkých i vysokých zátarasů.... V těch případech, kdy se nepříteli podařilo udržet se na té nebo oné čáře dlouhou dobu, ihned přistoupil k budování

druhé linie obrany v hloubce od 3 do 5 km, kterou postupně vybavil jako přední okraj“

(doslovný přepis „Válečný deník bojové činnosti vojsk. 4. ukrajinského frontu“ za období od 7. dubna do 1. srpna 1945 str. 72).

Intenzivní boje v lesích okolo Smolkova trvaly od 18. do 28. dubna¹ 1945 a německá armáda k obranným účelům využila hustou síť zákopů opírajících se o bezpečné zázemí tvrze. V jejím okolí bylo rozmístěno i několik dělostřeleckých i minometných podpurných baterií. Němečtí vojáci pevnost vyklidili v noci z 26. na 27. dubna 1945.

Již v létě roku 1945 bylo rozhodnuto o přípravných pracích k opětovné výstavbě stálého opevnění a objekt byl dán do držení Československé armádě (ČSA). 2. dubna roku 1947 bylo kolem vchodového objektu postaveno oplocení, objekt byl uzamčen a ostrahu tvrze převzal v září roku 1947 dělostřelecký útvar z Opavy. Tvrz je dosud užívána AČR (*Durčák a kol. 2012*).

4. Archeologický výzkum

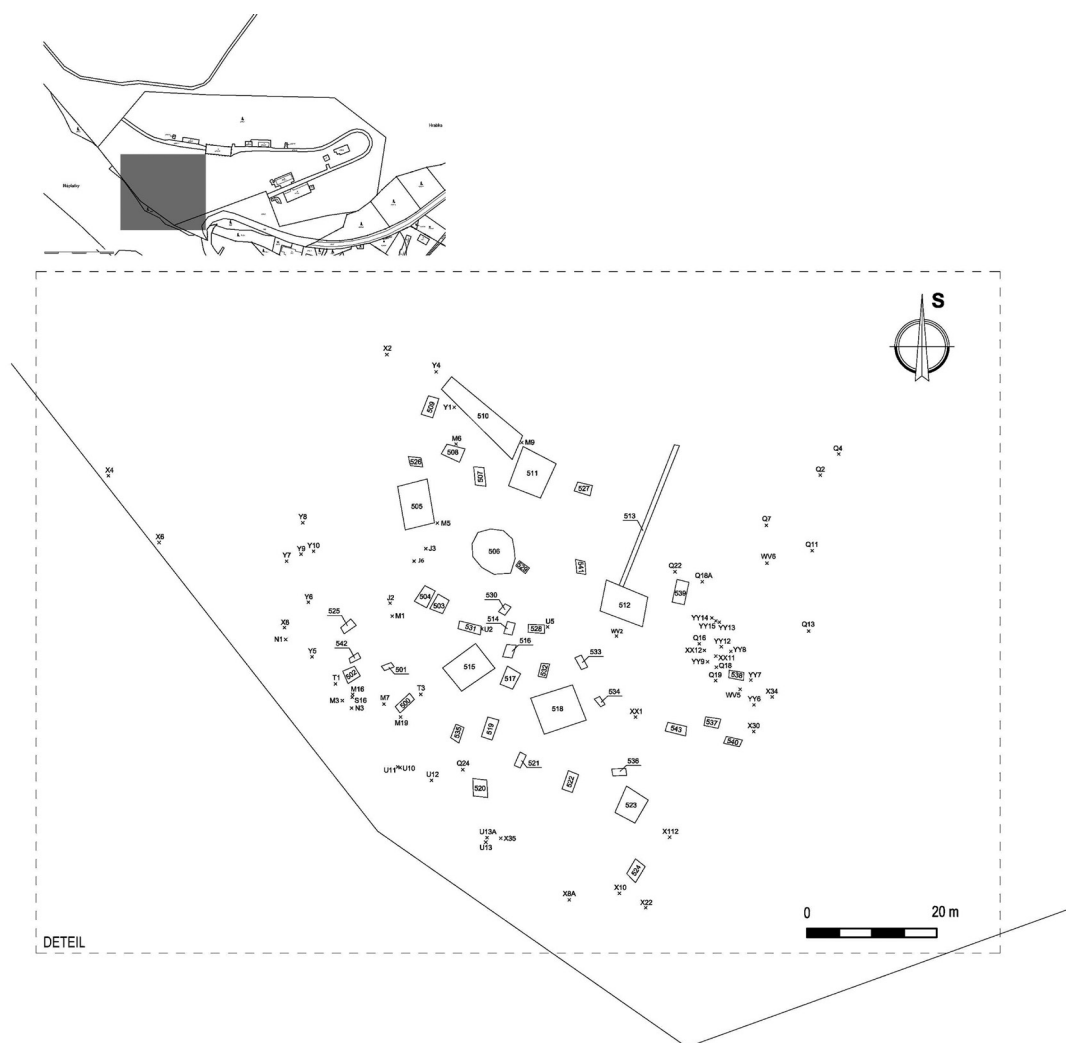
První etapa nedestruktivního archeologického výzkumu v prostoru tvrze ve Smolkově, resp. v okolí tvrzového vchodového objektu MO-Sm-S 41, byla realizována v jihozápadním sektoru současného vojenského areálu (obr. 2). Cílem bylo mapování, ověření podoby, účelu a vlastností v terénu dochovaných objektů polní obranné linie z roku 1945. Naší snahou bylo postihnout prostorové souvislosti, identifikovat jednotlivé prvky polního opevňovacího systému v krajině (okopy pro střelce, velké dřevohlinité kryty, zákopy, krátery po střelbě apod.) a provést na dotčeném území průzkum pomocí detektorů kovů. Dílčím cílem bylo rovněž testování potenciálu, možností a limitů archeologického studia a výpovědi archeologických pramenů v nenarušeném území. V maximální míře bylo

využito dokumentačních metod užívaných pro povrchové průzkumy antropogenních objektů v lesním prostředí (srov. *Musil – Netolický 2017, 584; Vařeka 2009, 57–60*). Zaměření jednotlivých reliéfních antropogenních útvarů bylo provedeno přístrojem GeoMax Zenith35 Pro GSM-UHF-TAG. Výsledná data byla digitalizována a zpracována v programu AutoCad a výsledkem byla prostorová mapa jednotlivých objektů i poloha nálezu pocházejících z výzkumu pomocí detektorů kovů (obr. 2). Dokumentace objektů v terénu, provedení jejich fotogrammetrického zaměření, zjištění proporcí a rozměrů bylo provedeno snímkováním pomocí bezpilotního systému, pozemního vrtulníku DJI PHANTOM 4 PRO+.

4. 1. Typologie zkoumaných objektů

Z důvodu provádění pouze nedestruktivního výzkumu je interpretace některých objektů obtížná, a to vzhledem k neznámé původní hloubce polních opevňovacích prvků. Především u menších okopů je velmi nesnadné rozlišit, zda sloužil pro stojícího, ležícího či klečícího střelce, či jej využíval pouze jeden nebo i více střelců současně (srov. *Zubalík – Komoróczy – Lukáš – Vlach 2017, 323*). I přes tento nedostatek lze identifikovat základní typy objektů, které byly na lokalitě zachyceny. V rámci I. etapy nedestruktivního archeologického výzkumu prováděného v jihozápadním prostoru vojenského areálu v blízkosti vchodového objektu S 41 v roce 2018 bylo identifikováno celkem 35 okopů pro střelce, 6 velkých dřevohlinitých krytů a 3 objekty jiných funkcí, jako jsou reliкты zákopů, kráterů po střelbě aj.

Při terminologickém označování objektů bylo využito vojenských ženijních příruček či relevantních článků zabývajících se daným typem polních objektů (např. *Zubalík – Komoróczy – Lukáš – Vlach 2017* – zde odkazy na další literaturu



Obr. 2. Smolkov. Zaměření jednotlivých polních objektů a distribuce kovových nálezů v rámci 1. etapy nedestrukčního archeologického výzkumu. Vlevo nahoře výřez z katastrální mapy, zvýrazněné místo ukazuje zkoumanou plochu.

Fig. 2. Smolkov. Position of individual field fortification features and distribution of metallic objects detected during the 1st phase of non-destructive archaeological survey. Top left is a detail of the cadastral map, highlighting the surveyed area.

a prameny) a při pojmenovávání jednotlivých skupin polních objektů byly použity české výrazy vycházející z československých resp. českých příruček (např. http://polni-opevneni.websnadno.cz/g-v-2_part_1.pdf; Ministerstvo národní obrany 1938).

4. 1. 1. Okopy pro střelce

Okopů pro střelce bylo v rámci zkoumaného polygonu identifikováno celkem 35 (podoba objektů dostatečně popsána v *Zubalík – Komoróczy – Lukáš – Vlach 2017*, 323–327, kde jsou rovněž odkazy na další literaturu). Jednalo se o obdélné objekty o délce kolem 2,00 m a šířce cca kolem 1,20 m (obr. 3, 4). Hloubka se pohybovala nejčastěji kolem 0,50 m. U těch, u kterých dosahovala současná hloubka více jak 1 m, lze předpokládat přítomnost stojícího střelce, a u těch, jejichž hloubka se pohybovala mezi 0,50 m a 1,00 m, lze předpokládat klečícího střelce (tab. 1). Je nutné ovšem přihlídnout k okolnostem, že z žádných objektů nebyl zkoumaný destruktivními metodami a proto skutečná původní hloubka není jednoznačná. Okop 527 mírně ledvinovitého tvaru pak s velkou pravděpodobností můžeme připsat typu pro více střelců. Třímetrový okop 524 sloužil pravděpodobně také pro více střelců. Zajímavým pozorovaným faktorem je orientace objektů v prostoru. Patrný jsou prvky polního opevnění daného typu s orientací „střílny“ na JZ (např. 509, 514, 522, 524, 525, 530, 542 atd.), s orientací na JV (např. 533, 534) či VVJ (např. 537, 540, 543). Jejich směřování hovoří o předpokladu velení obránců tvrze, kudy bude k jejich pozicím postupovat Rudá armáda, a patrná je tak snaha po co nejlepším střeleckém pokrytí prostoru před tvrzí v okamžiku možného útoku. V zanedbatelném množství se objevují okopy jižní orientace (507, 520) či západní. Ta byla registrována pouze u objektu 526, u kterého ovšem přítomnost „střílny“ směrem na západ je diskutabilní a v te-

rénu málo průkazná, ovšem přítomnost krytu pro spojaře v jeho blízkosti (viz níže) může potvrdovat danou orientaci vzhledem ke „krytí“ důležitého komunikačního prvku. Okopy jsou v prostoru situovány ve svahu, který stoupá od jihu k severu směrem k vchodovému objektu MO-Sm-S 41, takže obránci měli v několika řadách okopů situovaných nad sebou velice dobrý výhled a palebný prostor pokrývali v maximální možné míře. Za účelem zvýšení přehledu o situaci JV, J, a JZ směrem od pozic okopů byla okolní krajina částečně odlesněna (obr. 5).

4. 1. 2. Kryt pro spojaře

Kryty pro spojaře jsou charakteristické půdorysem ve tvaru písmene „L“ (srov. *Zubalík – Komoróczy – Lukáš – Vlach 2017*, 329). Danému typu by mohl odpovídat objekt č. 508 (obr. 6). Charakteristickým ukazatelem jsou i výrazně větší proporce rozměrů objektu vůči okopům pro střelce (v našem případě délka objektu dosahuje 3,40 m). I jejich hloubka byla výrazně větší než u „běžných“ okopů a mohla dosahovat až 1,80 m. V rámci našeho nedestruktivního výzkumu však nedošlo k odebrání zásypu objektu až na úroveň původní podlahy a naměřených 0,60 m pouze koresponduje se situací současného stavu (viz tab. 1). Kryt se nacházel v místech mezi dvojicí velkých dřevohlinitých polních objektů 505 a 511. Ve svahu nahoře nad ním se nacházel spojovací zákop (objekt č. 510). Ze stran byl chráněn trojicí okopů pro střelce (objekty č. 507, 509, 526).

4. 1. 3. Velké dřevohlinité kryty

Velké dřevohlinité kryty mohly sloužit jako okopy pro minomety, dělostřelectvo či těžký kulomet (obr. 7, 8). Jejich přesná interpretace je ovšem bez důkladného destruktivního výzkumu obtížně určitelná. Vzhledem k urychlenému kopání okopů v rámci závěrečných bojů,

Číslo objektu	Popis/funkce/užití	Rozměry d/š/hl v metrech
500	okop pro střelce	2,00 x 1,20 x 0,50
501	okop pro střelce	2,60 x 1,00 x 0,30
502	okop pro střelce	2,60 x 2,10 x 0,60
503	okop pro stojícího střelce	2,30 x 1,60 x 1,10
504	okop pro stojícího střelce	2,60 x 1,60–1,80 x 1,00
507	okop pro střelce	2,30 x 1,70 x 0,60
508	kryt pro spojaře	3,40 x 1,60 x 0,60
509	okop pro střelce	2,60 x 1,20 x 0,40
514	okop pro střelce	2,20 x 1,20 x 0,50
516	okop pro střelce	2,60 x 1,20 x 0,40
517	okop pro střelce	2,60 x 1,40 x 0,60
519	okop pro střelce	2,20 x 1,60 x 0,70
520	okop pro klečícího či stojícího střelce	2,60 x 1,60 x 1,00
521	okop pro střelce	2,00 x 1,00 x 0,20
522	okop pro střelce	2,20 x 1,20 x 0,50
524	okop pro klečícího střelce/pro více střelců	3,00 x 2,40 x 0,80
525	okop pro střelce	2,30 x 1,50 x 0,40
526	okop pro střelce	2,20 x 1,40 x 0,40
527	okop pro více střelců	3,10 x 1,40 x 0,20
528	okop pro střelce	1,60 x 1,00 x 0,60
529	okop pro střelce	2,00 x 1,50 x 0,30
530	okop pro střelce	1,70 x 1,00 x 0,70
531	okop pro střelce	2,60 x 1,20 x 0,30
532	okop pro střelce	2,40 x 1,30 x 0,40
533	okop pro střelce	1,80 x 1,30 x 0,40
534	okop pro střelce	1,90 x 1,10 x 0,30
535	okop pro střelce	2,60 x 1,20 x 0,30
536	okop pro střelce	2,10 x 1,20 x 0,40
537	okop pro střelce	2,00 x 1,10 x 0,40–0,50
538	okop pro střelce	1,90 x 1,20 x 0,40
539	okop pro střelce	2,80 x 2,00 x 0,80
540	okop pro střelce	1,80 x 1,40 x 0,50
541	okop pro střelce	1,70 x 1,30 x 0,50
542	okop pro střelce	1,80 x 1,20 x 0,40
543	okop pro stojícího střelce	1,90 x 1,40 x 0,90

Tab. 1. Smolkov. Soupis malých polních objektů.

Tab. 1. Smolkov. List of small field fortification features.

Číslo objektu	Popis/funkce/užití	Rozměry d/š/hl v metrech
505	velký dřevohlinitý kryt	9,00 × 6,00 × 1,50
511	velký dřevohlinitý kryt	6,00 × 4,40 × 1,20
512	velký dřevohlinitý kryt	6,40 × 4,30 × 1,40
515	velký dřevohlinitý kryt	7,00 × 4,00 × 1,40
518	velký dřevohlinitý kryt	8,00 × 4,00 × 1,20
523	velký dřevohlinitý kryt	4,00 × 3,40 × 1,00

Tab. 2. Smolkov. Soupis velkých polních objektů.

Tab. 2. Smolkov. List of large field fortification features.

Číslo objektu	Popis/funkce/užití	Rozměry d/š/hl v metrech
506	kráter	průměr cca 6m
510	zákop	20 × 1,50 × 0,80
513	zákop k 512	30 × 0,80 × 0,60

Tab. 3. Smolkov. Soupis jiných polních objektů.

Tab. 3. Smolkov. List of other field fortification features.

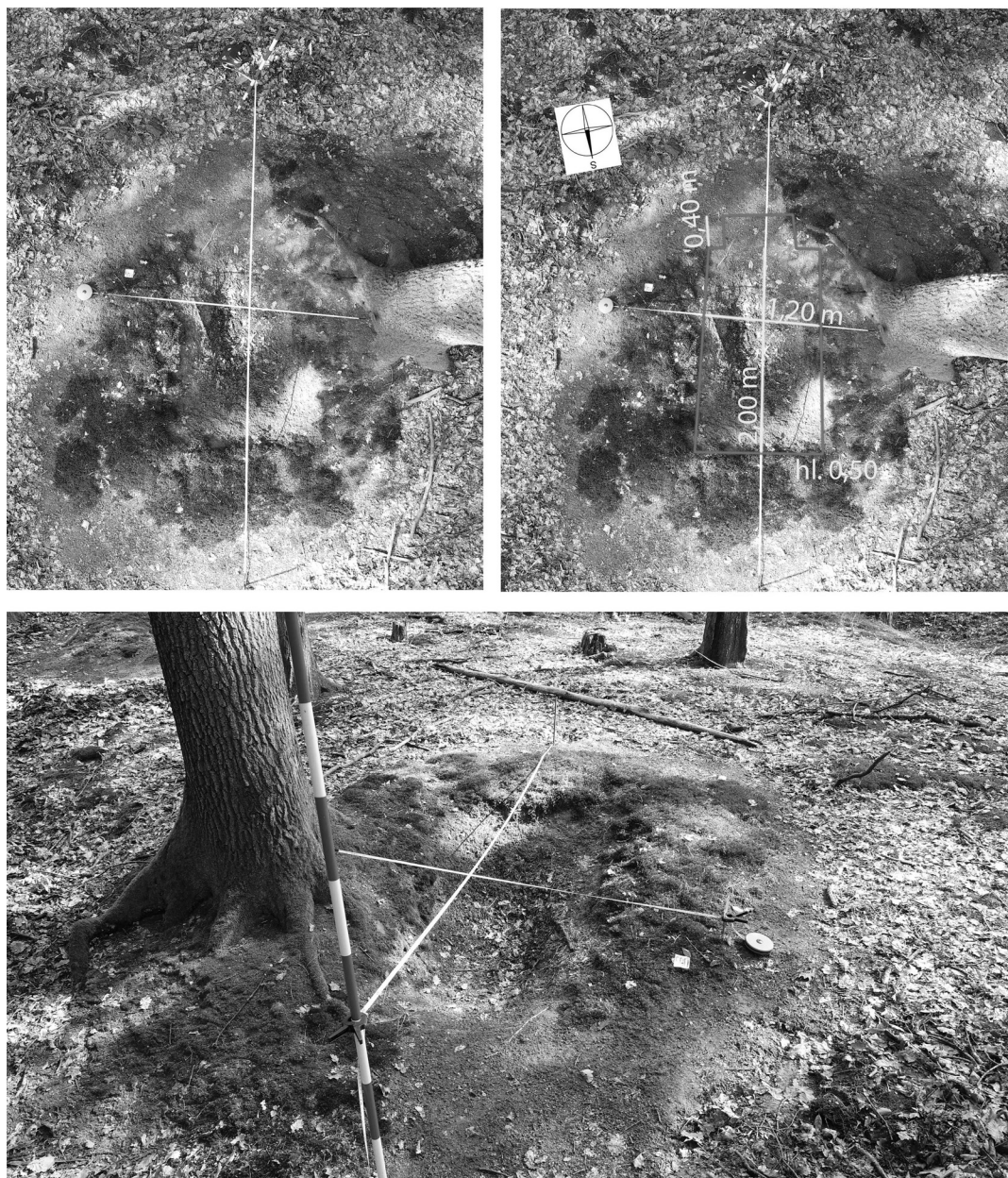
nelze předpokládat jejich systémové budování, ale spíše přizpůsobení aktuální bojové situaci. Může se tedy jednat o okopy pro těžké zbraně, ale i kryty pro mužstvo (což může naznačovat nalezené zastřešení objektů) v polních podmínkách, popř. muniční kryty anebo i kombinaci všech těchto polních obranných prvků. Pro daný typ jsme tedy zvolili název „velký dřevohlinitý kryt“, který spíše vystihuje charakter daného objektu, nežli jeho skutečné funkční využití.

V rámci polygonu zkoumaného v roce 2018 bylo identifikováno celkem 6 těchto polních opevňovacích prvků (tab. 2). Rozměrově jsou objekty variabilní dle použité vojenské techniky či účelu jejich využití. Současná úroveň zahloubení se pohybuje kolem 1,50 m. Některé objekty mohly být doplněny lehkým zastřešením. Po obvodě objektů 505 (?), 511, 512 a 515 se nacházely pozůstatky po dřevěných sloupcích a uvnitř některých okopů byla nalezena plechová střešní krytina s lepenkou, což signalizuje použité zastřešení s konstrukcí nesenou sloupky. Orienta-

ce „střílen“, pokud ji bylo možno alespoň přibližně identifikovat, byla u většiny objektů na J (511, 515, 523) či JZ (505, 518). Pouze u objektu 512 byla orientována na Z.

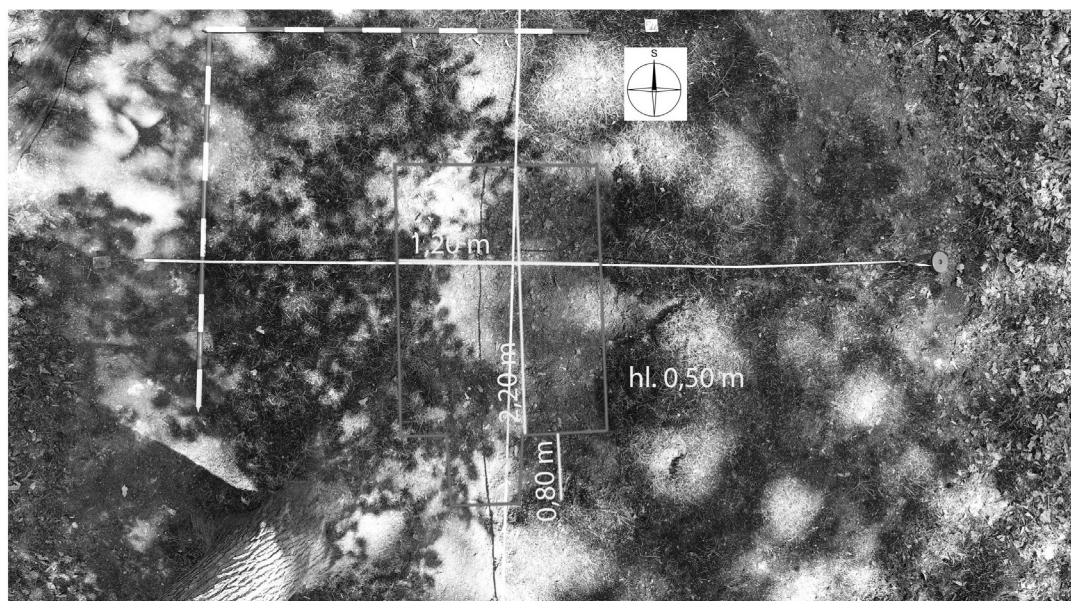
4. 1. 4. Objekty jiných funkcí

V prostoru zkoumaného polygonu byly zachyceny rovněž zákopové situace (tab. 3). Ty se nacházejí převážně v severní, k tvrzi přilnuté části. Objekt 510 směřoval od dřevohlinitého krytu 511 směrem na SZ a měl délku bezmála 20 m. Druhý, pravděpodobně evakuační či spojovací zákop vedl od dřevohlinitého krytu 512 kolmo do svahu směrem na SV k vchodovému objektu MO-Sm-S 41 (obr. 2). Na ploše zkoumaného polygonu bylo rovněž registrováno několik kráterů po ostřelování či bombardování, které dokládají dobývání daného místa. Zajímavý je pak rozsáhlý kráter označený jako objekt 506. V jeho případě se jedná o jámu sloužící k odpálení munice tzv. trhačí jáma, která v místě



Obr. 3. Smolkov. Objekt 500. Okop pro střelce.

Fig. 3. Smolkov. Feature 500. Shell scrape.



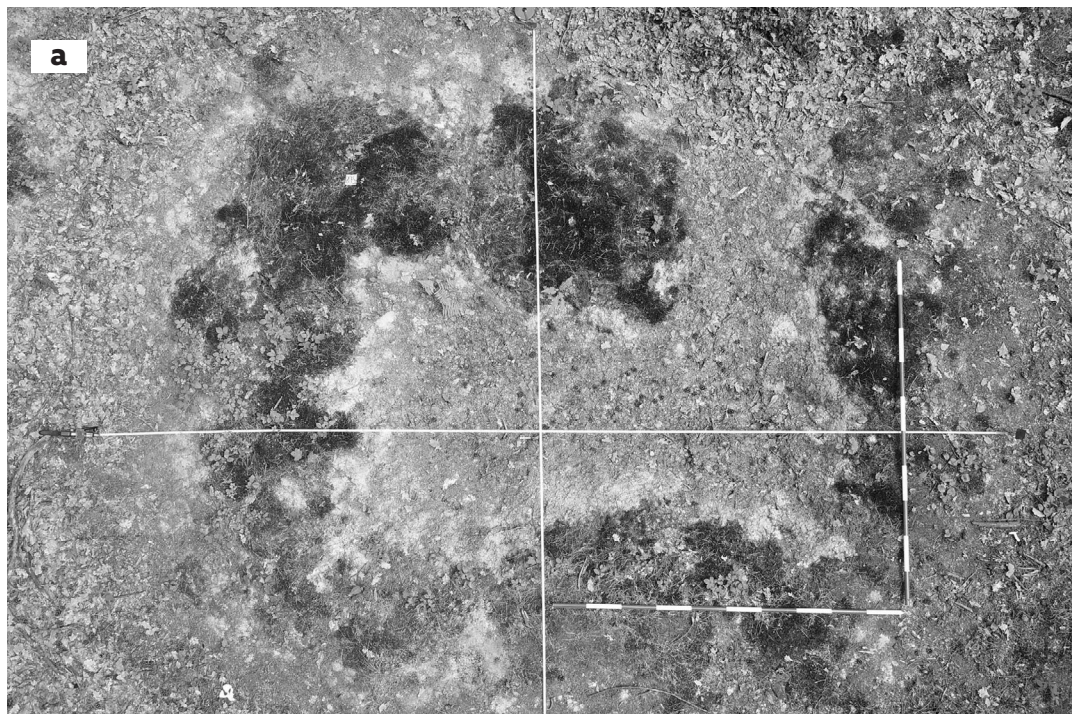
Obr. 4. Smolkov. Objekt 522. Okop pro střelce.

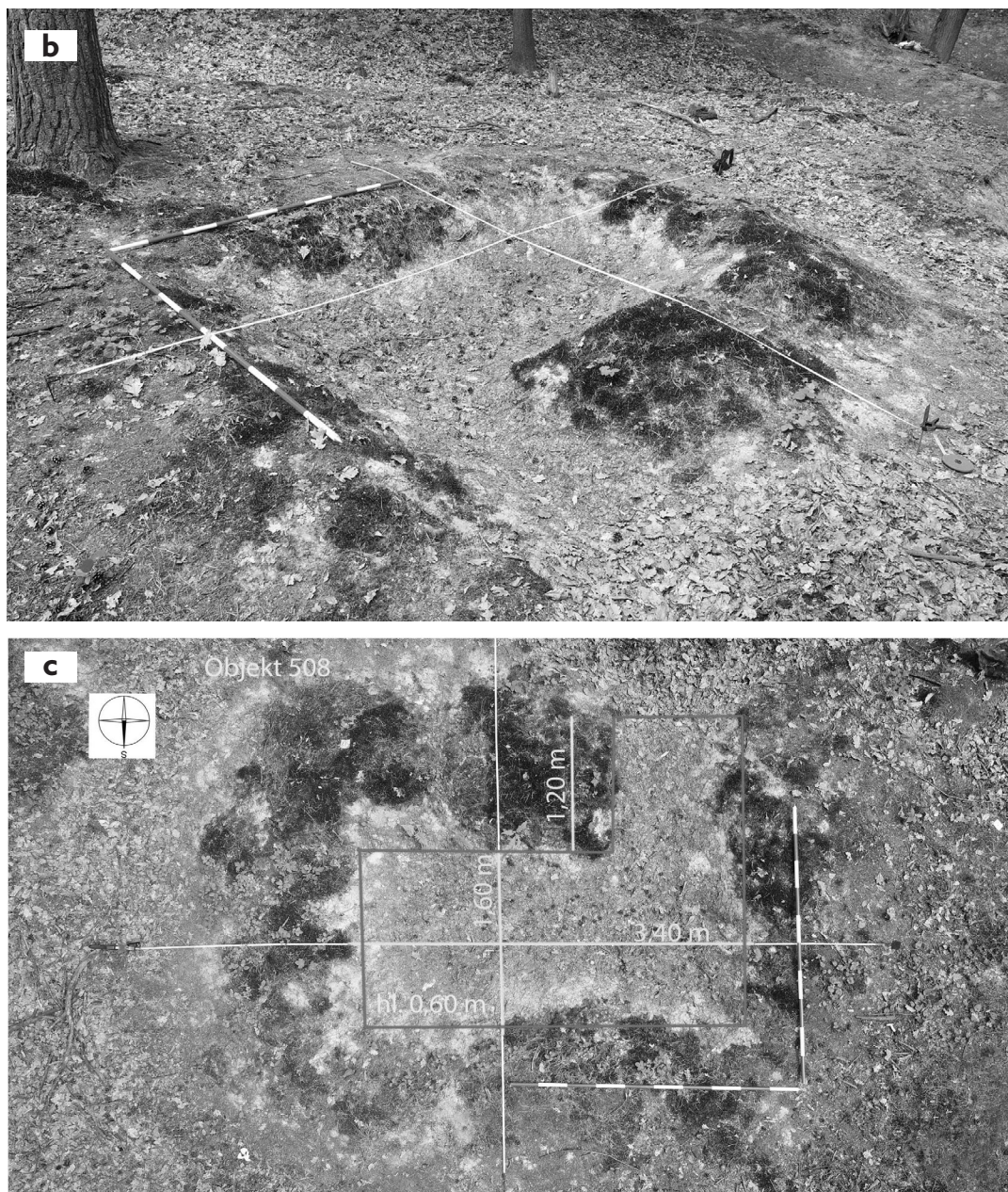
Fig. 4. Smolkov. Feature 522. Shell scrape.



Obr. 5. Smolkov. Archivní fotografie zachycující situaci před vchodovým objektem MO-Sm-S 41.

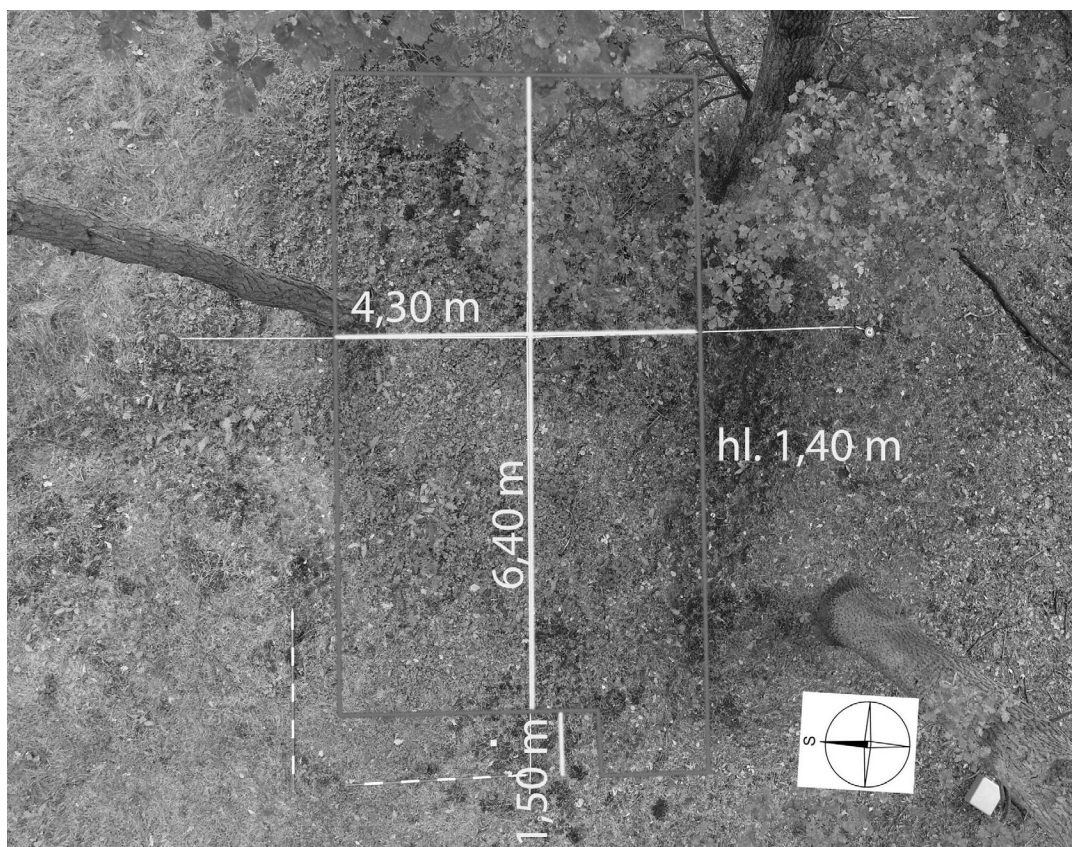
Fig. 5. Smolkov. An archival photograph showing the area in front of the entrance building MO-Sm-S 41.





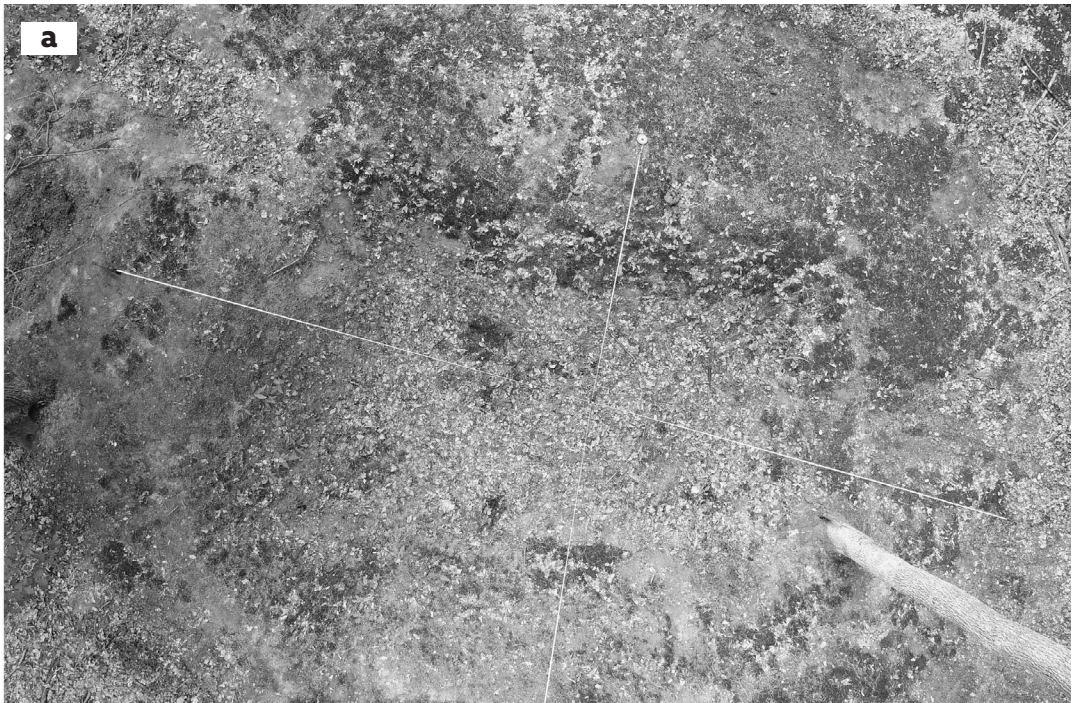
Obr. 6 (a, b, c). Smolkov. Objekt 508. Kryt pro spojaře.

Fig. 6 (a, b, c). Smolkov. Feature 508. Signalman's shelter.



Obr. 7. Smolkov. Objekt 512. Velký dřevohlinitý kryt.

Fig. 7. Smolkov. Feature 512. Large timber-and-earth shelter.





Obr. 8 (a, b, c). Smolkov. Objekt 515. Velký dřevohlinitý kryt.

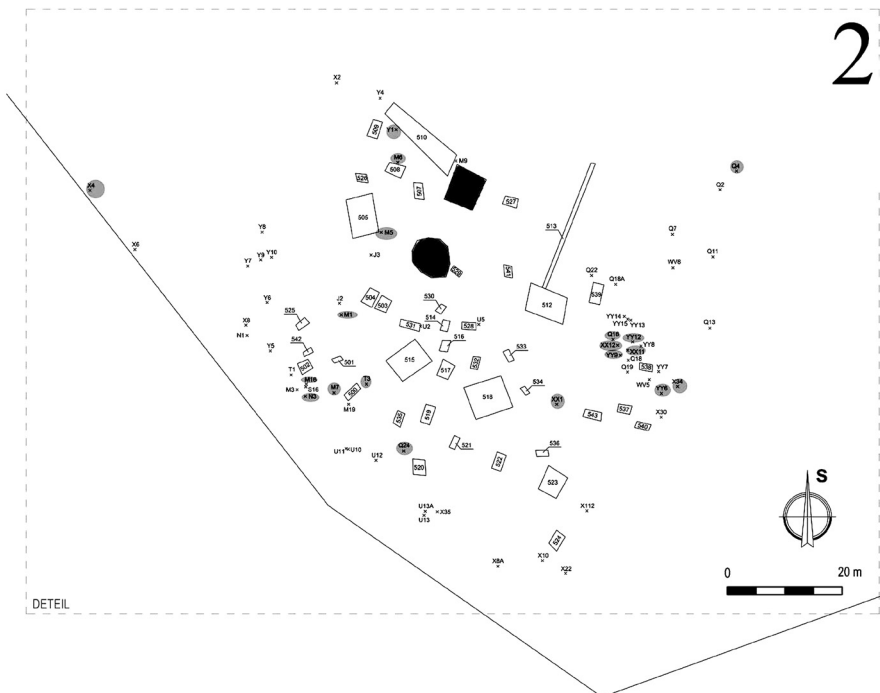
Fig. 8 (a, b, c). Smolkov. Feature 515. Large timber-and-earth shelter.

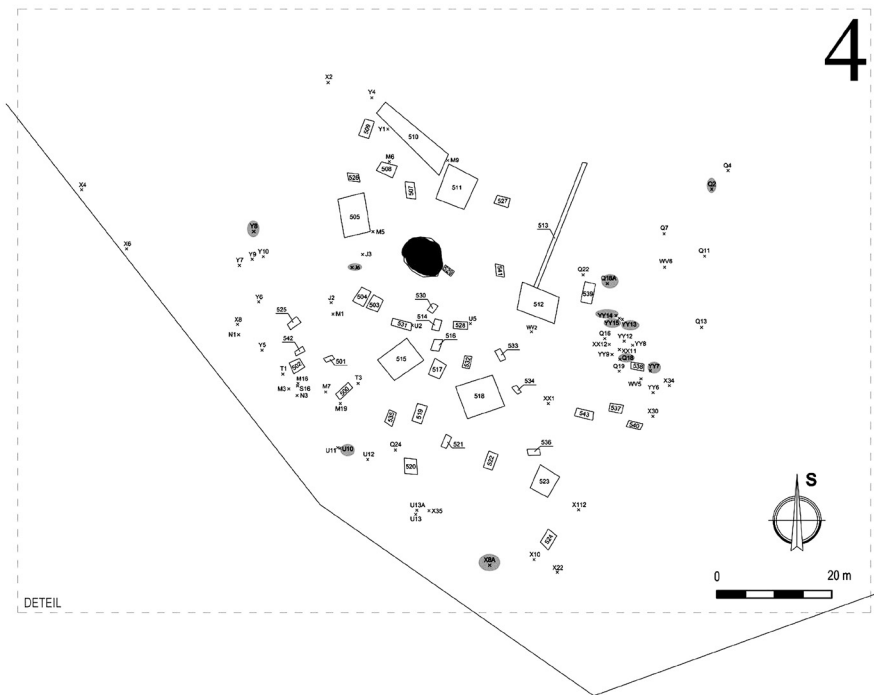
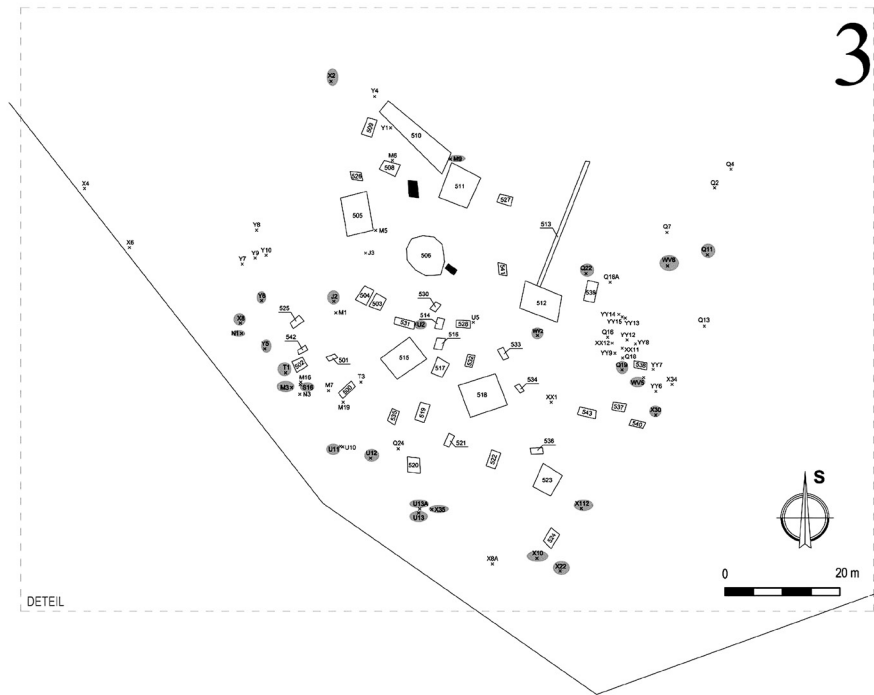


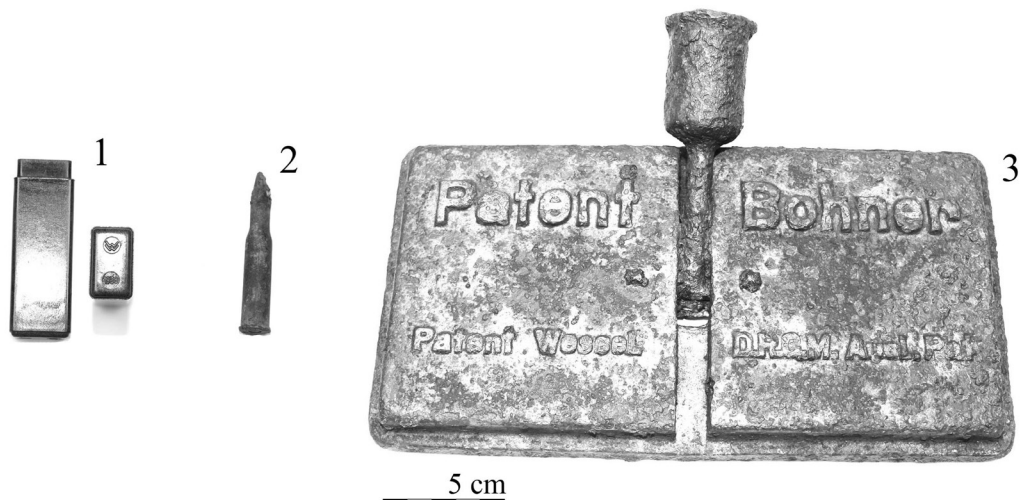
Obr. 9. Smolkov. Výsledek výzkumu pomocí detektorů kovů. 1 – nálezy před rokem 1939, 2 – nálezy Wehrmachtu, 3 – nálezy Rudé armády, 4 – nálezy po roce 1945 (pozn.: v plánu jsou uvedeny i blíže chronologicky neurčené nálezy).

Fig. 9. Smolkov. Results of a metal detector survey. 1 – finds from before 1939, 2 – Wehrmacht finds, 3 – Red Army finds, 4 – finds from after 1945 (comm.: the plan also includes chronologically unspecified finds).

Archeologické mapování lokalit 2. světové války v okrese Opava na příkladu tvrze Smolkov







Obr. 10. Smolkov. Nálezy před rokem 1939 (popis viz tab. 4).

Fig. 10. Smolkov. Finds from before 1939 (description see Tab. 4).

Poloha místa nálezu	Popis a název nálezu	Počet	Poznámka	Obr.
511	bakelitový obal odmořovacího prášku plyn. masky	1 ks	spodní část, značeno datací 1938	10:1
511	litinový čistící kartáč	1 ks	spodní část, značeno firmou a číslem patentu	10:3
Y4	nábojnice Mannlicher	1 ks	nevystřelený, násilné vyjmutí z náb. komory	10:2

Tab. 4. Smolkov. Nálezy před rokem 1939.

Tab. 4. Smolkov. Finds from before 1939.



Obr. 11. Smolkov. Nálezy Wehrmachtu (popis viz tab. 5).

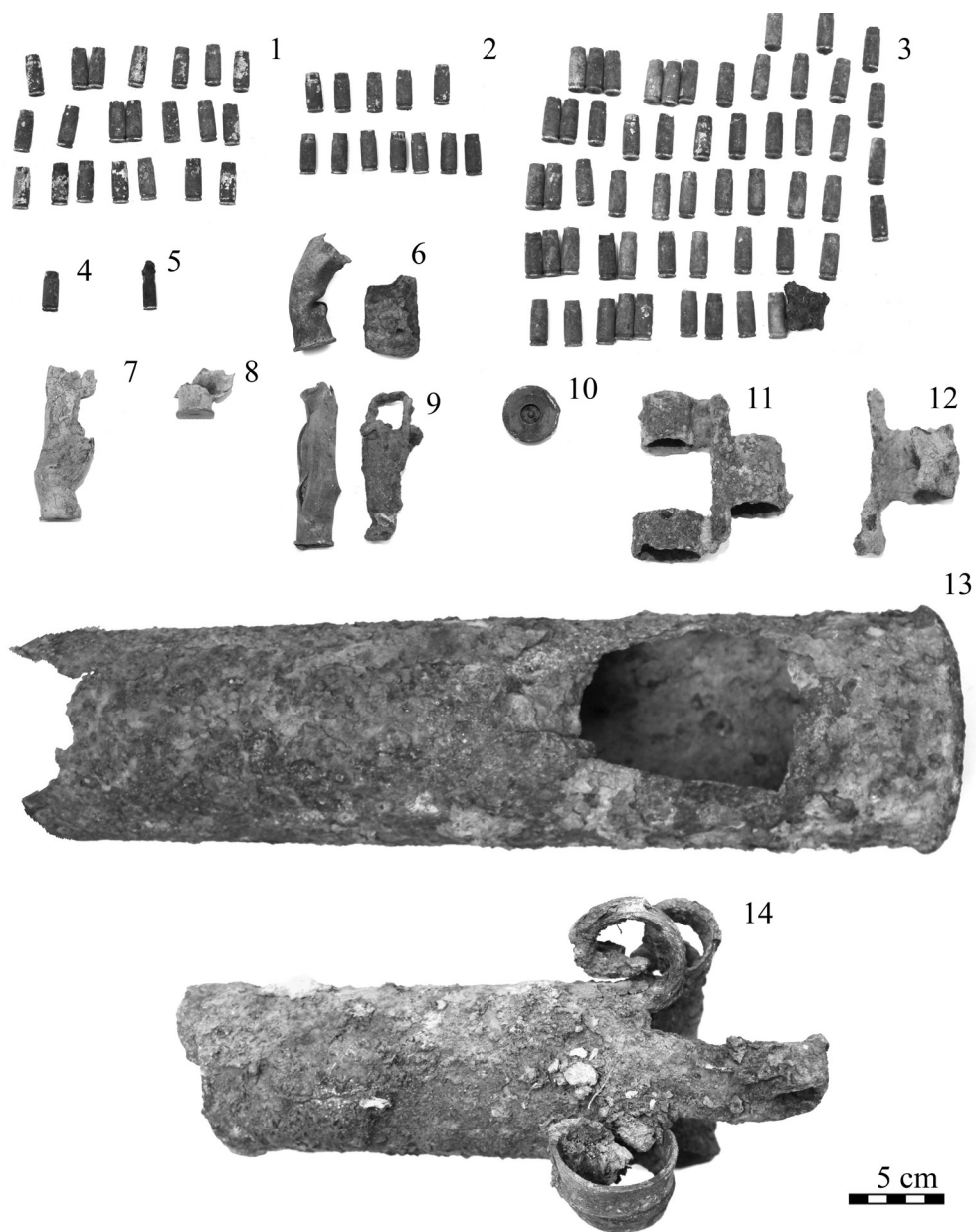
Fig. 11. Smolkov. Wehrmacht finds (description see Tab. 5).

Archeologické mapování lokalit 2. světové války v okrese Opava na příkladu tvrze Smolkov

Poloha místa nálezů	Popis a název nálezů	Počet	Poznámka	Obr.
MILITARIA				
LEHKÉ PĚCHOTNÍ ZBRANĚ				
506	Luger 9 mm	35 ks	výroba USA, plné, původně v plech. krabici?	11:1
511	Mauser	3 ks	napáskované	11:2
X4	Mauser	5 ks	poškození zahrdlení	11:3
Y1	Mauser	1 ks		11:4
X34	Mauser	2 ks		
YY9	puškový granát	1 ks	nevybuchlý, Gewehr Sprenggranate 30 (?)	
Q4	protitanková střela Tankgewehr	1 ks	nevystřelená	11:5
TĚŽKÁ MUNICE				
Q16	protipancéřový granát Pak 36	1 ks	11,5*4 cm, nevybuchlý, Panzerabwehrkanone 36	
OSTATNÍ				
M1	článek pásu bojového vozidla	1 ks	podobný jako RSO STEYR/menší	11:6
511	ochranný koš na děl. náboje	3 ks		11:7
511	kulaté víko plechového obalu na nábojnici	1 ks	pro Pak 36 (?)	11:8
YY6	olověná kulička granátu	1 ks		11:9
YY12	díl zámku zapalovače dělostřeleckého granátu	1 ks		
MINCE				
M7	mince	1 ks	1 koruna protektorátní, 1942	11:10
M7	mince	1 ks	5 pfennig, III.říše	11:10
T3	mince	1 ks	x-pfennig, III.říše	11:11
ODZNAKY, VYZNAMENÁNÍ				
XX11	odznak NSDAP	1 ks		11:12
XX1	železný kříž	1 ks		11:13
XX12	odznak NSDAP	1 ks		11:14
VÝSTROJNÍ SOUČÁSTKY				
M16	knoflík uniformní zv. "Kropenáč"	1 ks		11:15
M6	závěsná karabina na polní láhev	1 ks		11:16
M5	WH polní lopatka	1 ks	se zbytky dřev. násady	
N3	závěsná spona na sumku /batož	1 ks		
506	část plyn. masky - dýchací část	1 ks		
Q24	část plyn. masky - záslepka filtru	1 ks		11:17

Tab. 5. Smolkov. Nálezy z období 2. světové války, Wehrmacht.

Tab. 5. Smolkov. Finds from the World War II, Wehrmacht.



Obr. 12. Smolkov. Nálezy Rudé armády (popis viz tab. 6).

Fig. 12. Smolkov. Red Army finds (description see Tab. 6).

Archeologické mapování lokalit 2. světové války v okrese Opava na příkladu tvrze Smolkov

Poloha místa nálezu	Popis a název nálezu	Počet	Poznámka	Obr.
MILITARIA				
LEHKÉ PĚCHOTNÍ ZBRANĚ				
U13	Tokarev	21 ks		12:1
X10	Tokarev	12 ks		12:2
N1	Tokarev	2 ks		
Y6	Tokarev	1 ks		
U13a	Tokarev	55 ks		12:3
U12	Tokarev	1 ks		
U11	Tokarev	1 ks		
S16	Tokarev	1 ks		
T1	Tokarev	1 ks		
Q19	Tokarev	33 ks		
X30	Tokarev	1 ks		
X112	Tokarev	2 ks		
X22	Tokarev	1 ks		
X35	Tokarev	2 ks		
Q11	Tokarev	1 ks		
X2	Tokarev	1 ks		12:4
WV5	Tokarev	1 ks		12:5
LETECKÉ				
J2	Švak 20 mm	1 ks	vykazuje poškození ohněm	12:6
X8	Švak 20 mm	1 ks	vykazuje poškození ohněm	12:7
M3	Švak 20 mm	1 ks	používaly se v palubních kulometech v letadlech LA-5, LA-7	12:8
WV2	Švak 20 mm	1 ks	používaly se v palubních kulometech v letadlech LA-5, LA-7	12:9
Q22	Švak 20 mm	1 ks	spodek nábojnice	12:10
M9	Švak 20 mm	1 ks		
T1	článek nábojového pásu	1 ks	pro let. kanon 23 mm v letadlech IL2	12:11
Y5	článek nábojového pásu	1 ks	pro let. kanon 23 mm v letadlech IL2	12:12
TĚŽKÁ MUNICE				
507	děl.granát	1 ks	30*9 cm, plný, bez rozbušky, 2x vodící kroužek	
U2	děl.granát	1 ks	45*12 cm, obal náboje prostřelený, místo nálezu=místo výstřelu(?)	12:13
529	raketa Katuša	1 ks	29*9 cm, vystřelený, dopadové místo(?)	12:14
WV6	střela ráže 76,2 mm	1 ks	*7,6 cm, plný, nedošlo k vystřelení, divizní kanon vz.42 nebo SU 76	

Tab. 6. Smolkov. Nálezy z období 2. světové války, Rudá armáda.

Tab. 6. Smolkov. Finds from the World War II, Red Army.

vznikla pravděpodobně až po roce 1945 a sloužila k likvidaci místní nevybuchlé munice nalezené při poválečné sanaci areálu (viz níže).

i po roce 1940 a proto chronologické zařazení tohoto nálezu do horizontu „před rokem 1939“ je spíše subjektivní.

4. 2. Nálezy získané detektorovým průzkumem

Detektorový průzkum probíhal v prostoru polygonu v jihozápadní části vojenského areálu. Sledovaná hloubka se pohybovala do 15 cm a pokrývala svrchní drnovou vrstvu, resp. lesní hrabanku. Každý nalezený artefakt byl označen svým vlastním specifickým znakem, místo nálezu bylo zaměřeno přístrojem GeoMAX Zenith35 Pro GSM-UHF-TAG a výsledná data byla prostorově zpracována v programu Auto-CaD (obr. 2). V návaznosti na získané nálezy byly definovány 3 chronologické horizonty, a to období před rokem 1939, průběh, resp. závěr 2. světové války, a doba po roce 1945 (obr. 9).

4. 2. 1. Nálezy před rokem 1939

Z daného horizontu pochází trojice nálezů (tab. 4), které se koncentrovaly v severní části zkoumané plochy (obr. 9:1). Malé zastoupení nálezů daného období (obr. 10) dokazuje, že prostor nebyl v meziválečném období cíleně, aktivně ani účelově využíván příslušníky ČSA a že zde docházelo pouze ke krátkodobým aktivitám. Z nálezů je chronologicky citlivý především bakelitový obal odmořovacího prášku plynové masky, který má na spodní části uvedenu dataci „1938“ (obr. 10:1). Zajímavý je rovněž nálezy těžkého litinového čistícího kartáče (obr. 10:3) s nápisem „Patent Bohner, Patent Wessle D.R.G.M. Ausl. Pat.“ Jedná se o patentovaný předmět s německou chráněnou značkou z let 1871 – 1918 (Walter 1973). Poslední z nálezů je pravděpodobně náboj užívaný od roku 1888 pro pušku *Mannlicher* (obr. 10:2). S jeho využitím pro vojenské účely lze počítat ovšem ještě

4. 2. 2. Nálezy z období 2. světové války

Největší zastoupení v rámci sledovaného polygonu v roce 2018 mají nálezy z období 2. sv. války (tab. 5, 6), které byly rozptýleny téměř pravidelně v celé zkoumané ploše (obr. 9:2, 3). Lze mezi nimi rozlišit dvě provenience, a to artefakty Wehrmachtu a Rudé armády. Nálezy dosvědčují události z období ledna až dubna roku 1945 a jsou spojeny s aktivitami a výstavbou polních opevňovacích prvků německé armády a s bojovými událostmi z dubna roku 1945, kdy v místě došlo ke střetu dvou výše zmiňovaných nepřátelských stran.

4. 2. 2. 1. Nálezy Wehrmachtu

Nejčastějším nálezem byla pěchotní munice, kterou můžeme zařadit do několika typů. Náboje do pistole *Luger* (obr. 11:1) v počtu 35 kusů, které se používaly od roku 1904 do roku 1945, byly nepoužité a vyzdvíhny z objektu 506 (viz výše). Z několika míst pocházejí také nábojnice *Mauser* (obr. 11:2, 3, 4) a soubor doplňuje raritní nevystřelený náboj *T-Gewehr* (obr. 11:5). Z těžké munice můžeme uvést protipancéřový granát *Panzerabwehrkanone 36* (Pak 36), což dokládá v místě přítomnost protitankových kanónů. Přítomnost další těžké vojenské techniky v prostoru okopů dosvědčuje i nálezy člunů bojového vozidla (obr. 11:6), několik ochranných košů na dělostřelecké náboje (obr. 11:7) či víko plechového obalu na nábojnice pro Pak 36 (obr. 11:8).

O přítomnosti vojáků v prostoru polních opevňovacích objektů hovoří nálezy osobních věcí, součástí výstroje a mincí. Posledně jmenované byly na lokalitě nalezeny tři. V jednom případě se jedná o protektorátní minci z roku

Poloha místa nálezů	Popis a název nálezů	Počet	Poznámka	Obr.
MILITARIA				
Y8	redukovaná nábojnice vz. 43	1 ks	pro cvičnou stelbu	11:1
YY7	redukovaná nábojnice vz. 43	7 ks	pro cvičnou stelbu	11:2
J6	malorážková nábojnice			11:3
YY13	cvičná nábojnice Mosin	8 ks	pro cvičnou stelbu, používaly se v UK 59	11:4
YY14	cvičná nábojnice Mosin	1 ks	pro cvičnou stelbu, používaly se v UK 59	
YY15	vrchní část dýmového granátu ČSLA	1 ks		
506	dýmový granát ČSLA	1 ks		
X8A	dýmovnice?	1 ks	hliník, vystřelená	
MINCE				
U10	mince	1 ks	pětihaléř 1953	
Q18	mince	1 ks	padesátihaléř, 1948 - 1950	
Q2	mince	1 ks	dvacetník 1981	
Q18A	mince	1 ks	5 koruna 1980	

Tab. 7. Smolkov. Nálezy po roce 1945.

Tab. 7. Smolkov. Finds from after 1945.

1942 nalezenou společně na jednom místě s říšským pfennigem (obr. 11:10). Jiný říšský pfennig se nacházel v blízkosti okopu 500 (obr. 11:11). Ze součástí výstroje můžeme zmínit části plynových masek (obr. 11:17), uniformní knoflík „kropenáč“ (obr. 11:15), závěsnou karabinu na polní láhev apod. (viz tab. 5).

Samostatnou kategorií zaujímají nálezy dvou odznaků příslušníka NSDAP (obr. 11:12, 14). Ani jeden není dochovaný celý, chybí charakteristický obvodový zlatý lem v podobě vavřínu. Z dalšího nálezů, části válečného vyznamenání „Železný kříž“, se oproti předchozím dochoval pouze obvodový „rám“ (obr. 11:13).

4. 2. 2. 2. Nálezy Rudé armády

O přítomnosti Rudé armády v okolí tvrze Smolkov hovoří výhradně nálezy munice. Dominují pěchotní vystřelené nábojnice *Tokarev* (obr. 12:1–5) používané v samopalech *PPŠ-41 Špagin*.

To, že byla smolkovská tvrz dobývána i za použití vzdušného útoku, dosvědčují nálezy vystřelených nábojů z 20 mm leteckého kanónu ŠVAK (zkratka Špitalnyj-Vladimirov Aviacionnaja Krupnokalibernaja puška), (obr. 12:6–10), či nálezy několika článků nábojových pásů (obr. 12:11, 12) používaných v kanonech 23 mm na letadlech Iljušin Il-2 „Šturmovik“. Z těžké techniky můžeme zmínit dělostřelecké granáty (obr. 12:13) či raketu Kařuša (obr. 12:14), což jsou nálezy, které zase dokládají pozemní ostřelování německých pozic v okolí tvrze při osvobození Rudou armádou.

4. 2. 3. Nálezy po roce 1945

Nálezy po roce 1945 přinášejí informace o aktivitách Československé lidové armády (ČSLA), (tab. 7). Nacházely se rozptýleny prakticky po celé ploše zkoumaného polygonu (obr. 9:4), což dokládá aktivity zahrnující celý prostor areálu.

S činností ČSLA pravděpodobně souvisí i trhačí jáma č. 506 (viz výše), v níž skončila většina nevybuchlé munice získané v rámci poválečné sanace areálu. Dále zde bylo nalezeno několik nábojů vz. 43, u kterých byla zahájena výroba v letech 1952–1953. Za zmínku stojí i nálezy několika dýmových granátů ČSLA a mincí z let 1948 až 1981.

5. Závěr

Výzkum uskutečněný v roce 2018 v areálu tvrze Smolkov, resp. v areálu AČR v okolí vchodového srubu MO-Sm-S 41 v trati „Nad Valchou“, přinesl mnoho nových poznatků o vývoji daného místa od roku 1936 až po současnost. Zkoumán byl polygon v jihozápadní části oploceného areálu, v místech, která byla od roku 1947 veřejnosti nepřístupná. Díky tomu byla lokalita uchráněna před devastací a poskytuje tak jedinečnou možnost poznání budování systému linie polního opevnění vztahujících se k závěru 2. světové války na našem území. Výzkum probíhal metodami nedestruktivní archeologie a jeho účelem bylo mapování, ověření podoby, účelu a vlastností v terénu dochovaných objektů polní obranné linie z roku 1945. Výsledná data byla použita za účelem zjištění prostorových souvislostí a identifikace jednotlivých prvků

opevňovacího systému. Rozpoznáno bylo několik typů polních opevňovacích prvků, které byly vyhloubeny v roce 1945 příslušníky Wehrmachtu v předpolí vchodového srubu S 41 na jižních svazích kopce „Nad Valchou“, které chránily komplex bunkrů v případě postupu Rudé armády od západu, jihu či východu. Vchodový srub, který byl s polními opevňovacími prvky spojen příkopem, byl využíván vojáky Wehrmachtu jako zázemí pro odpočinek a ošetření (*Durčák a kol. 2012*, 181–183) a kryl týl bojových jednotek v případě ústupu.

Celkem bylo v roce 2018 identifikováno 35 okopů pro střelce, 6 velkých dřevohlinitých krytů a 3 objekty jiných funkcí jakou jsou relikty zákopů, kráterů po střelách aj. Následný výzkum pomocí detektorů kovů odhalil tři horizonty aktivit v prostoru zkoumaného polygonu. Nalezeny byly předměty ČSA datované před rok 1939. Výrazné jsou stopy po přítomnosti vojáků Wehrmachtu a silně zastoupena je munice Rudé armády z období, resp. závěru 2. světové války. Nálezy dělostřelecké a letecké munice Rudé armády dosvědčují, že areál smolkovské tvrze byl dobýván i za užití vzdušných sil a těžké vojenské techniky, která doplňovala a podporovala pěchotní útok (vystřelené nábojnice *Tokarev* (obr. 12:1–5). Třetím potvrzeným horizontem je období po roce 1945 až po současnost, které je spojeno s působením ČSLA a AČR.

Bibliografie

- Durčák, J. – Hejda, M. – Rucki, M. 2012:* Opevnění IV. sboru, část 3. Tvrze Smolkov. Havířov – Bohumín – Karviná.
- Ministerstvo národní obrany, 1938:* G-V-2: Opevňování. Práce běžné. Služební knihy branné moci. Praha.
- Musil, J. – Netolický, P. 2017:* Příspěvek k poznání polních opevňovacích objektů z roku 1968 na Chrudimsku, *Archaeologia historica* 42,2, 579–593.
- Vařeka, P. 2009:* Dokumentace reliéfních antropogenních tvarů. In: Vařeka, P. a kol., *Archeologie zaniklých středověkých vesnic na Rokycansku I.* Plzeň, 57–60.
- Walter, J. 1973:* The Sword and Bayonet Makers of Imperial Germany, 1871–1918.
- Zubalík, J. – Komoróczy, B. – Lukáš, M. – Vlach, M. 2017:* Předběžná interpretace objektů polního opevnění německého wehrmachtu u Pasohlávek (okr. Brno-venkov), *Archaeologia historica* 42,1, 319–333.

Archaeological mapping of the World War II sites in the Opava District on the example of an artillery fortress in Smolkov

The use of non-destructive archaeological methods for exploration of field fortification elements

The Army of the Czech Republic was very helpful (our gratitude goes to Maj. Leoš Koutný from the Military Unit Háj ve Slezsku) in allowing the Silesian Museum to survey field fortification features near the entrance building (MO-Sm-S 41) of an artillery fortress in the given military region. The paper summarizes the results of the 1st phase of non-destructive archaeological survey carried out in the south-eastern part of the area in 2018.

The first phase of non-destructive archaeological survey in the area of an artillery fortress at Smolkov, more precisely in the neighbourhood of its entrance building MO-Sm-S 41, has taken place in the south-western sector of present-day military region (Fig. 2). The aim was to map out the preserved terrain relics of the 1945 field fortification line and to verify their form, purpose and characteristics. Our objective was to elucidate spatial relations, to identify individual elements of the field fortification system in the landscape (shell scrapes, large timber-and-earth shelters, trenches, missile craters etc.) and to conduct a metal detector survey in this area. The survey was also intended to test the potential, possibilities and limits of archaeological research and the information value of archaeological evidence in an undisturbed territory. Documentation methods used for surface survey of anthropogenic features in forested areas were applied to a maximum extent (cf. *Musil – Netolický 2017*, 584; *Vařeka 2009*, 57–60). Individual anthropogenic relief features were surveyed by the GeoMax Zenith35 Pro GSM-UHF-TAG appliance. The acquired data were digitised and processed in the AutoCAD programme and the result was a spatial map of individual installations with the position of finds acquired by the metal

detector survey (Fig. 2). Documentation of terrain features, their photogrammetric surveying and detection of proportions and dimensions were carried out with the help of an aerial photography drone DJI PHANTOM 4 PRO+.

Recognised were several types of field fortification elements, which were dug by the Wehrmacht soldiers in the forefield of the entrance blockhouse S 41 on southern slopes of the hill “Nad Valchou” to defend the bunker complex in case of advance of the Red Army from the west, south or east. The entrance blockhouse, which was connected with field fortification features by a trench, has been used by the Wehrmacht soldiers as an area for rest and medical treatment (*Durčák a kol. 2012*, 181–183), defending the rear in the case of a rapid retreat. In 2018 we detected a total of 35 shell scrapes, 6 large timber-and-earth shelters and 3 other defensive features, such as relics of trenches, missile craters etc. The subsequent metal detector survey revealed three horizons of activities within the studied polygon. The first horizon is represented by items of the Czechoslovak Army from before 1939. The second horizon contains distinct evidence of presence of the Wehrmacht soldiers and large amount of ammunition of the Red Army from the period of World War II, especially from its end. The finds of artillery and aircraft missiles prove that the area of the Smolkov fortress has been seized using both aircraft forces and heavy military machinery supporting the infantry attack (spent *To-karev* cartridges, Fig. 12: 1–5). The third confirmed horizon is the period after 1945 until present, which is associated with activities of the Czechoslovak People’s Army and the Army of the Czech Republic.

PhDr. Jiří Juchelka, Ph.D.

• Slezské zemské muzeum,
Nádražní okruh 31, 746 01 Opava, Česká republika
juchelka@szm.cz

Marek Piętoń

• Slezské zemské muzeum,
Nádražní okruh 31, 746 01 Opava, Česká republika
pieton@szm.cz



Toto dílo lze užít v souladu s licenčními podmínkami Creative Commons BY-SA 4.0 International (<https://creativecommons.org/licenses/by-sa/4.0/legalcode>). Uvedené se nevztahuje na díla či prvky (např. obrazovou či fotografickou dokumentaci), které jsou v díle užity na základě smluvní licence nebo výjimky či omezení příslušných práv.