

Hejhal, Petr; Duffek, Petr; Kovář, Daniel; Lanta, Martin; Rytíř, Ladislav;
Těsnohlídek, Jakub

Bastionová reduta u Rohozné (okres Jihlava)

Archaeologia historica. 2023, vol. 48, iss. 2, pp. 479-495

ISSN 0231-5823 (print); ISSN 2336-4386 (online)

Stable URL (DOI): <https://doi.org/10.5817/AH2023-2-8>

Stable URL (handle): <https://hdl.handle.net/11222.digilib/digilib.78655>

License: [CC BY-NC-ND 4.0 International](https://creativecommons.org/licenses/by-nc-nd/4.0/)

Access Date: 16. 02. 2024

Version: 20231019

Terms of use: Digital Library of the Faculty of Arts, Masaryk University provides access to digitized documents strictly for personal use, unless otherwise specified.

BASTIONOVÁ REDUTA U ROHOZNÉ (OKRES JIHLAVA)

PETR HEJHAL – PETR DUFFEK – DANIEL KOVÁŘ – MARTIN LANTA – LADISLAV RYTÍŘ – JAKUB TĚSNOHLÍDEK

Abstrakt: Na českomoravském pomezí, na katastru obce Rohozná, se nachází reduta obdélníkového půdorysu s bastiony v rozích. Středem opevnění prochází cesta, která byla zjevně i důvodem výstavby opevnění a kterou tato fortifikace kontrolovala. V článku jsou prezentovány jednak dosud známé informace k lokalitě a jednak dosud nepublikované výsledky menšího archeologického výzkumu realizovaného roku 2008. Opevnění je zakresleno na Müllerově mapě Čech z roku 1720, a je zde označeno jako *Alte Schanz*. Na základě kontextu událostí v regionu je předložena hypotéza, že fortifikace byla vybudována císařskou armádou někdy v období od března 1645 do léta (respektive zimy) roku 1647, v reakci na přítomnost švédské posádky v nedaleké Jihlavě.

Klíčová slova: polní opevnění – 17. století – třicetiletá válka – Českomoravská vrchovina.

A bastion redoubt near Rohozná (Jihlava district)

Abstract: A redoubt of a rectangular plan with bastions in the corners is located on the Bohemian-Moravian border, in the cadastre of the village of Rohozná. A road runs through the centre of the fortification, which was apparently the reason for its construction and which the fortification controlled. The article presents the existing information about the site as well as the unpublished results of archaeological research carried out in 2008. The fortification features on Müller's map of Bohemia from 1720, and is marked there as the *Alte Schanz*. Based on the context of events in the region, it is hypothesised that the fortification was built by the imperial army between March 1645 and the summer (or winter) of 1647, in response to the presence of a Swedish garrison in nearby Jihlava.

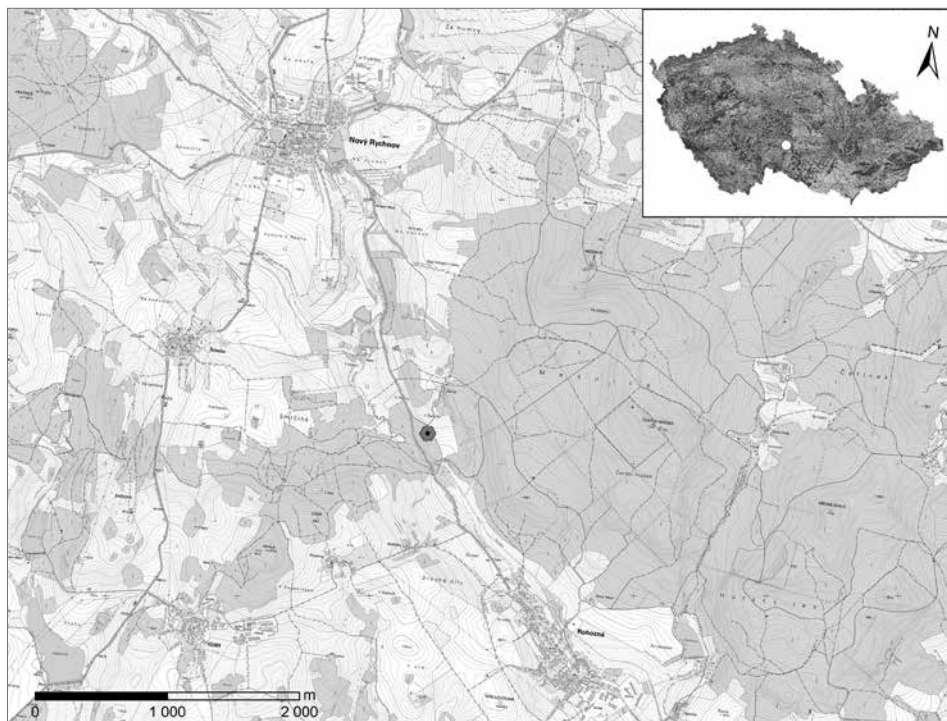
Key words: field fortification – 17th century – Thirty Years' War – Bohemian-Moravian Highlands.

Úvod

Na katastru obce Rohozná u Jihlavy se nachází velmi dobře v terénu zachované polní opevnění. Existence lokality je známá, je zachycena na starých mapách, její přítomnost reflektuje místní jméno, v odborné literatuře je zmiňována od druhé poloviny 19. století, leží nedaleko značené turistické trasy. Lokalita je také zapsána v Ústředním seznamu kulturních památek pod číslem 29405/7-5183 jako „*polní opevnění – švédské šance*“. Nejnověji se lokalita objevuje v publikaci věnované archeologickým památkám v lesním prostředí (Mazáčková–Žaža 2022, 36). O přesnější dataci opevnění a účelu, za kterým bylo vybudováno, však mnoho nevíme. Mezi lety 2008–2022 proběhlo několik menších výzkumných akcí, které se na tyto otázky snažily odpovědět. Příspěvek sumarizuje naše dosavadní informace o lokalitě a prezentuje výsledky dosud nepublikovaných výzkumů.

Lokalizace

Opevnění se nachází v severozápadní části katastrálního území Rohozná u Jihlavy (kraj Vysočina, Čechy), nedaleko polohy V šancích (jako Šance je také označována polosamota zhruba 350 metrů severoseverovýchodně od fortifikace). Číslo parcely je 1908/4, souřadnice středu lokality jsou $y = 684552,458$, $x = 1131771,839$. Nadmořská výška středu lokality je přibližně 577,5 m n. m. Opevnění je vybudováno v jižní části terénního hřbetu táhnoucího se od severu k jihu. Na západní straně je hřbet vymezen údolím říčky Rohozná a na východní straně částečně údolím jejího bezejmenného levého přítoku. Hřbet se od severu k jihu mírně svažuje až k soutoku obou vodotečí. Převýšení plochy opevnění vůči říčce Rohozné je asi 20 metrů (obr. 1).

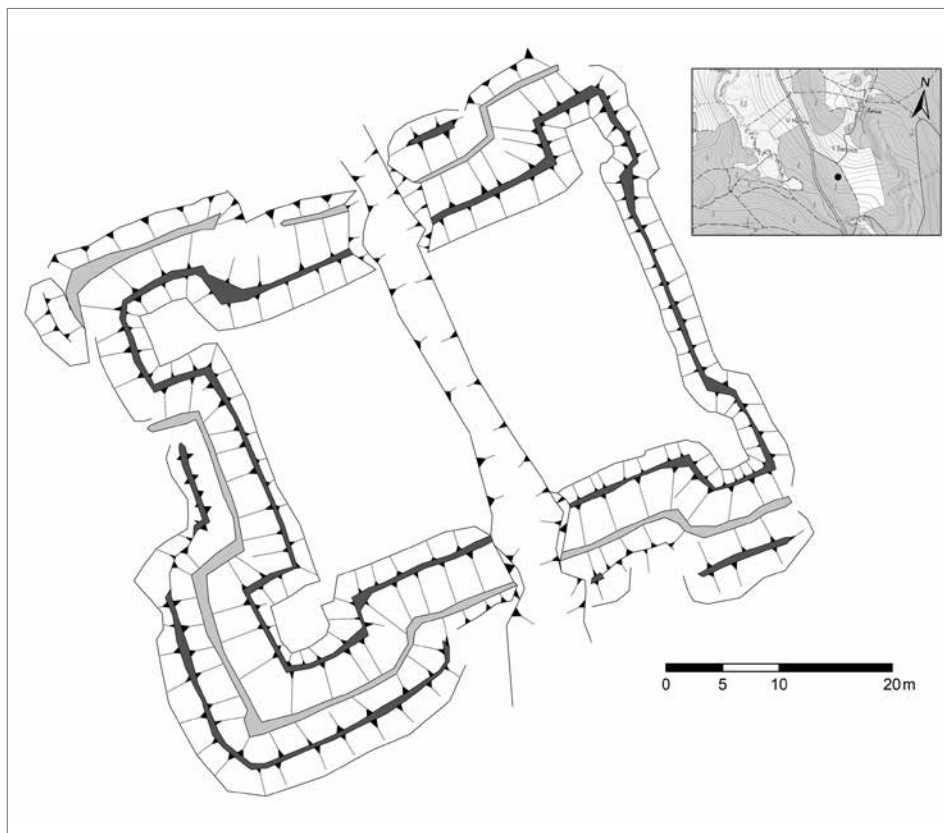


Obr. 1. Bastionová reduta u Rohozné. Umístění lokality.

Abb. 1. Bastionierte Redoute bei Rohozná. Lage der Fundstelle.

Popis lokality

Popisované opevnění je reduta obdélného půdorysu s bastiony v rozích (obr. 2). Opevnění je vymezeno valem a příkopem. Na východní straně lokality není příkop příliš patrný, nejspíš z toho důvodu, že zde fortifikace přiléhá k bývalé cestě mezi Rohoznou a Novým Rychnovem, původně zde ale byl. Stanovit zcela přesné původní rozměry stavby není možné z důvodu degradace terénu, původní rozměry plošné (na rozdíl od výšky valu a hloubky příkopu) se od dochovaných takřka nelišily. V současné době má vnitřní plocha opevnění bez bastionů rozměry zhruba 37×24 metrů (měřeno od vnitřní hrany valů), vnitřní plocha bastionů je zhruba $4\text{--}5$ na $4\text{--}5$ metrů (celková vnitřní plocha opevnění je tedy ca 970 m^2). Šířka „vstupů“ do bastionů je $2,5\text{--}3,5$ metru. Celková délka stran opevnění měřená od hrotů bastionů na koruně valu je zhruba 47×36 metrů. Vnitřní plocha bastionů je přibližně ve stejné rovině jako interiér reduty. Jedinou dnes zřetelnou výjimkou je krček jihozápadního bastionu, kde je patrný nízký „práh“ mezi plochou bastionu a reduty. Interiér opevnění je víceméně rovný. Výška valu je variabilní, od zhruba 50 cm do 1 metru (měřeno od úrovně terénu uvnitř opevnění až po korunu valu). Na severní a jižní straně opevnění byl val vyšší než na jiných místech. Je otázka, zda různé výšky valu odráží původní stav, či jde již o výsledky archeologizace objektu. Koruna valu je víceméně rovná, široká 60 cm až 1 metr, mírně skloněná do předpolí. Na vnější straně se val plynule svažuje do příkopu (berma není patrná). Šířka příkopu na úrovni terénu se pohybovala okolo $5\text{--}6$ metrů (v místě sondy to bylo ca 5 metrů), hloubka příkopu byla variabilní a z důvodu skloněného okolního terénu se pohybovala v rozmezí 1 metr (hrana dál od valu, kontreskarpa) až necelé 2 metry (hrana navazující na val, eskarpa). Na základě současné situace lze soudit, že dno příkopu bylo původně zhruba ploché a široké okolo $50\text{--}60 \text{ cm}$.



Obr. 2. Púdorys opevnění. Vytvořil M. Lanta.

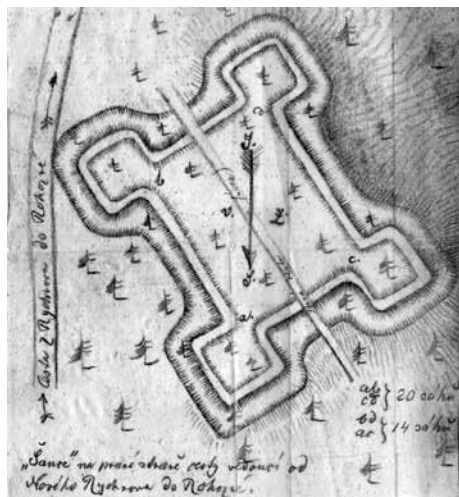
Abb. 2. Grundriss der Befestigung. Erstellt von M. Lanta.

Na kontreskarpové (vnější) straně příkopu v jihozápadní části opevnění je ještě navršen nižší val. Náznaky tohoto valu, v současné době ne tak výrazné, jsou i na jiných místech opevnění. Zhruba středem opevněné lokality, jižní a severní hranou reduty, prochází cesta. Ta vytváří v interiéru opevnění zářez hluboký asi 0,5 metru a široký na úrovni terénu asi 3,5 až 4 metry. Tato cesta je ve formě úvozu patrná i částečně severně a lépe jižně od opevnění. Jižně od fortifikace se cesta dělí na dvě větve, obě paralelně směřující k mostu přes říčku Rohoznou.

Historie výzkumů

Pravděpodobně poprvé se lokalita objevuje v odborné literatuře již roku 1873, a to v prvním čísle časopisu *Český jih* (Anonym 1873). Dne 5. června 1888 lokalitu navštívili jeden z průkopníků (jiho)české archeologie Jindřich Richlý s bratrem Vilémem, provedli povrchovou prospekci lokality a pořídili její velice zdařilý plán (Kovář 2014, 218, 221; obr. 3).

Další nám známé badatelské aktivity na lokalitě začínají po 120 letech. V listopadu 2008 proběhl menší archeologický výzkum spočívající v začištění a dokumentaci narušeného valu (Archäia Brno, o. p. s.). Roku 2014 byla publikována studie shrnující povrchový průzkum lokality a sumarizující dosavadní známá fakta (Kovář 2014), vyjma výsledků zmíněného archeologického výzkumu. V prosinci 2020 byla v prostoru opevnění a v jeho blízkém okolí



Obr. 3. Plán lokality Jindřicha a Viléma Richlých, 1888, SOkA Jindřichův Hradec. Zajímavostí je záměna délek stran obdélníkového půdorysu reduty. Zakreslená cesta z Rychnova do Rohozné je dnes v podstatě zaniklá komunikace při východním okraji lesa.

Abb. 3. Planskizze der Fundstelle von Heinrich und Wilhelm Richly, 1888, Staatl. Bezirksarchiv Jindřichův Hradec. Interessant ist die Vertauschung der Seitenlängen des rechteckigen Grundrisses der Redoute. Der eingezeichnete Weg von Rychnov nach Rohozná ist heute im Grunde genommen ein verschwundener Verkehrsweg am östlichen Waldrand.

vnější straně val plynule přecházel do eskarповé strany příkopu. Pod vrstvou lesní hrabanky byly identifikovány tři vrstvy písčité hlíny (0102, 0103 a 0104), které nasedaly na písčité podloží (0100). Kontexty 0102, 0103 a 0104 se od sebe lišily pouze svou barvou, jinak byly takřka totožné. V tělese valu bylo zachyceno množství větších kamenů. V polovině profilu blíže do interiéru opevnění byla patrná svíslá hrana, vymezená kameny. Dále od této hrany nebyla stratigrafická situace příliš čitelná, neboť val zde byl narušen kořeny stromu (obr. 4).

Popis stratigrafických jednotek

0101 – lesní hrabanka

0102 – tmavě šedohnědá, středně ulehlá, písek / písčité hlína

0103 – žlutohnědá, středně ulehlá, písek / písčité hlína

0104 – světle šedá, středně ulehlá písčité hlína

0105 – středně ulehlá písčité hlína

0100 – světlý žlutohnědý zahliněný písek; podloží

Na rozmezí kontextů 0100 a 0104 byl nalezen kamenný štípaný nástroj (obr. 7:18). Jedná se o krátké nehtovité škrabadlo na bázi velké široké zlomené čepele z jurského rohovce typu Olomučany, které lze datovat do pozdního paleolitu až mezolitu. Sekundární použití artefaktu v ruční palné zbraní bylo vyloučeno (za určení děkujeme Milanu Vokáčovi a Petrovi Šidovi, za analýzu traseologických stop děkujeme Ludmile Kaňákové).

provedena detektorová prospekce. Zároveň byla lokalita geodeticky zaměřena totální stanicí (Katedra archeologie Univerzity Hradec Králové a Muzeum Vysočiny v Jihlavě). V lednu 2022 proběhlo v interiéru opevnění magnetometrické měření (Katedra archeologie Univerzity Hradec Králové).

Archeologický výzkum valu (2008)

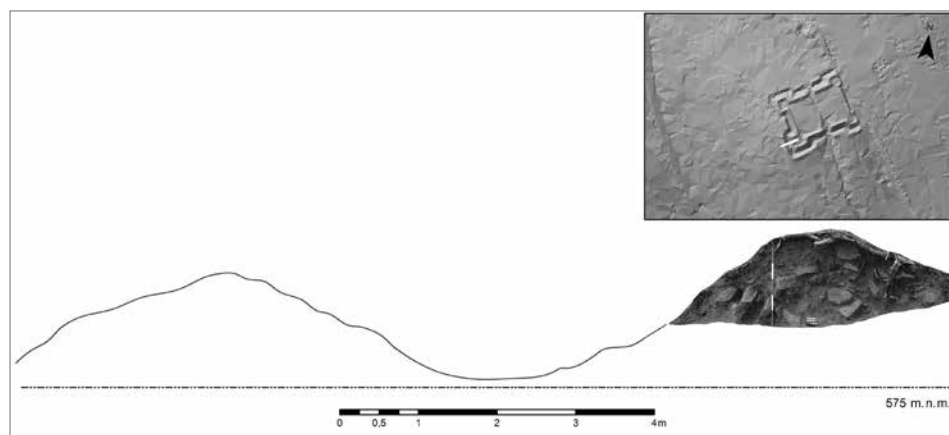
V listopadu 2008 bylo zjištěno narušení jihovýchodního bastionu (motorkou či čtyřkolkou?). O této skutečnosti byl informován Národní památkový ústav, pracoviště Telč, který zorganizoval na lokalitě místní šetření. V návaznosti na toto setkání proběhl v prosinci 2008 archeologický výzkum, který spočíval v začištění a zdokumentování řezu valem, který vznikl v důsledku výše zmíněného narušení lokality. Archeologické terénní práce byly provedeny jihlavským pracovištěm společnosti Archaia Brno, o. p. s. Po ukončení výzkumu bylo těleso valu uvedeno do původního stavu (myšleno do stavu před narušením památky).

V místě výzkumu dosahoval val maximální výšky 1 m od původní úrovně terénu. Na bázi byl široký asi 3,4 metru. Na



Obr. 4. Fotografie řezu valem, 2008. Fotoarchiv Archaia Brno, z. ú.

Abb. 4. Fotografie des Wallschnitts, 2008. Fotoarchiv Archaia Brno, z. ú.



Obr. 5. Řez opevněním. Vytvořil M. Lanta.

Abb. 5. Schnitt durch die Befestigung. Erstellt von M. Lanta.

Detektorová prospekce v interiéru opevnění a v jeho okolí

Lokalita je dlouhodobě a opakovaně navštěvovaná hledači s detektory kovů. I přes předpokládanou torzovitost nálezů byla v prosinci 2020 provedena detektorová prospekce v interiéru opevnění, severně a jižně od fortifikace v místech staré cesty a částečně na přilehlém poli východně od opevnění (obr. 6). Všechny artefakty byly zaměřeny totální stanicí. Po vyřazení recentních artefaktů a neidentifikovatelných fragmentů zůstalo 17 nálezů, které lze datovat do novověku (obr. 7). Žádné starší artefakty nebyly v rámci detektorové prospekce nalezeny.

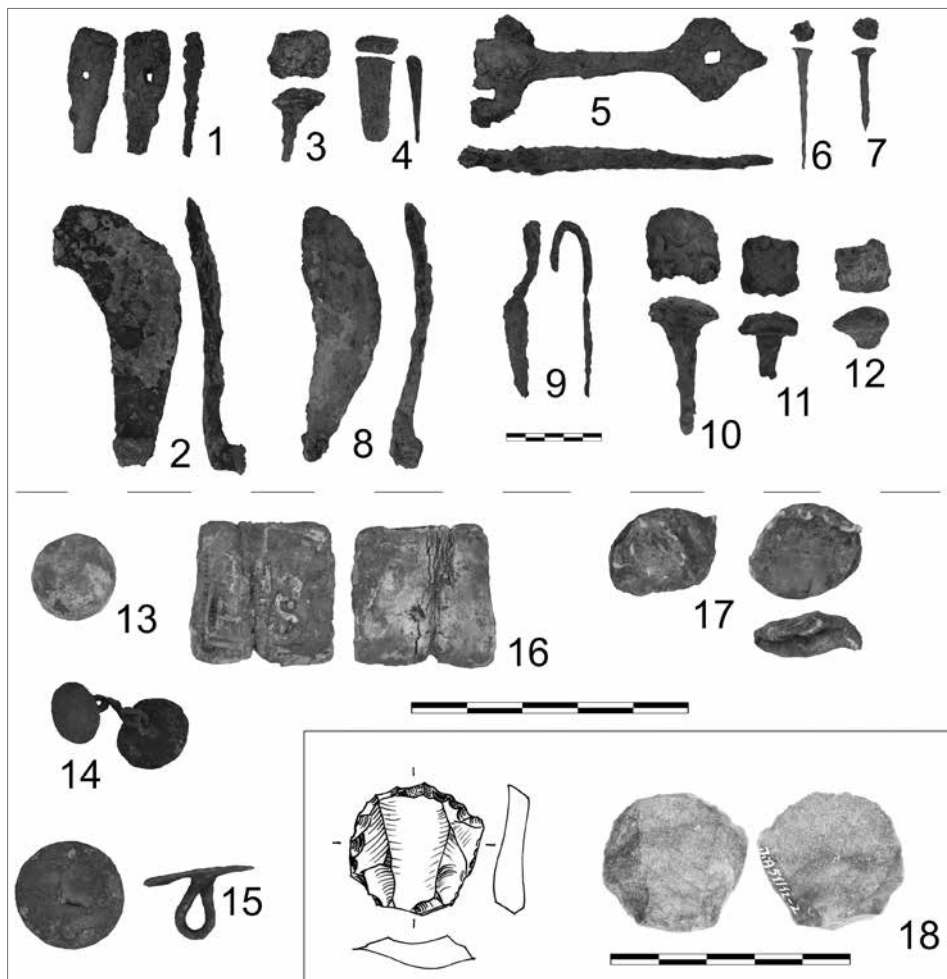


Obr. 6. Polygon detektorové prospekce.

Abb. 6. Polygon der Detektorprospektion.

Popis artefaktů

- Nález 1 – železný pásek, podélně mírně prohnutý. Délka 63 mm, max. šířka 24 mm, max. tloušťka 2 mm; obr. 7:1.
- Nález 2 – část podkovy. Maximální dochovaná délka 140 mm, ozub 18 × 14 mm; obr. 7:2.
- Nález 3 – část hřebíku s obdélnou hlavou. Délka 37 mm, hlavička 26 × 30 mm; obr. 7:3.
- Nález 4 – železný klínek. Maximální dochovaná délka 46 mm, max. šířka 22 mm, max. tloušťka 89 mm; obr. 7:4.
- Nález 5 – železné kování (pant?) s obdélným otvorem. Maximální délka 153 mm; obr. 7:5.
- Nález 6 – „klínovitý“ hřebík. Maximální dochovaná délka 63 mm, hlavička zhruba obdélná 12 × 10 mm; obr. 7:6.
- Nález 7 – hřebík. Maximální dochovaná délka 44 mm, hlavička zhruba obdélná, 10 × 14 mm; obr. 7:7.
- Nález 8 – rameno podkovy. Maximální dochovaná délka 132 mm, ozub ca 14 × 14 mm; obr. 7:8.
- Nález 9 – závlačka? Dochovaná délka 90 mm; obr. 7:9.
- Nález 10 – hřebík. Celková délka 72 mm, hlava 32 × 32 mm; obr. 7:10.
- Nález 11 – část hřebíku. Délka 22 mm, hlava 26 × 27 mm; obr. 7:11.
- Nález 12 – část hřebíku. Délka 27 mm, hlava 29 × 27 mm; obr. 7:12.
- Nález 13 – olověná kule. Průměr 15 mm, hmotnost 18,7 g; obr. 7:13.



Obr. 7. Nálezy získané detektorovou prospekci v prosinci 2020 (1–17) a při výzkumu valu (18; kresba E. Šamalová Bílková, foto Aleš Kuchař).

Abb. 7. Per Detektorprospektion im Dezember 2020 (1–17) und bei der Untersuchung des Walls entdeckte Funde (18; Zeichnung E. Šamalová Bílková, Foto Aleš Kuchař).

Nález 14 – manžetový (?) knoflík. Průměr 13 a 10 mm; obr. 7:14.

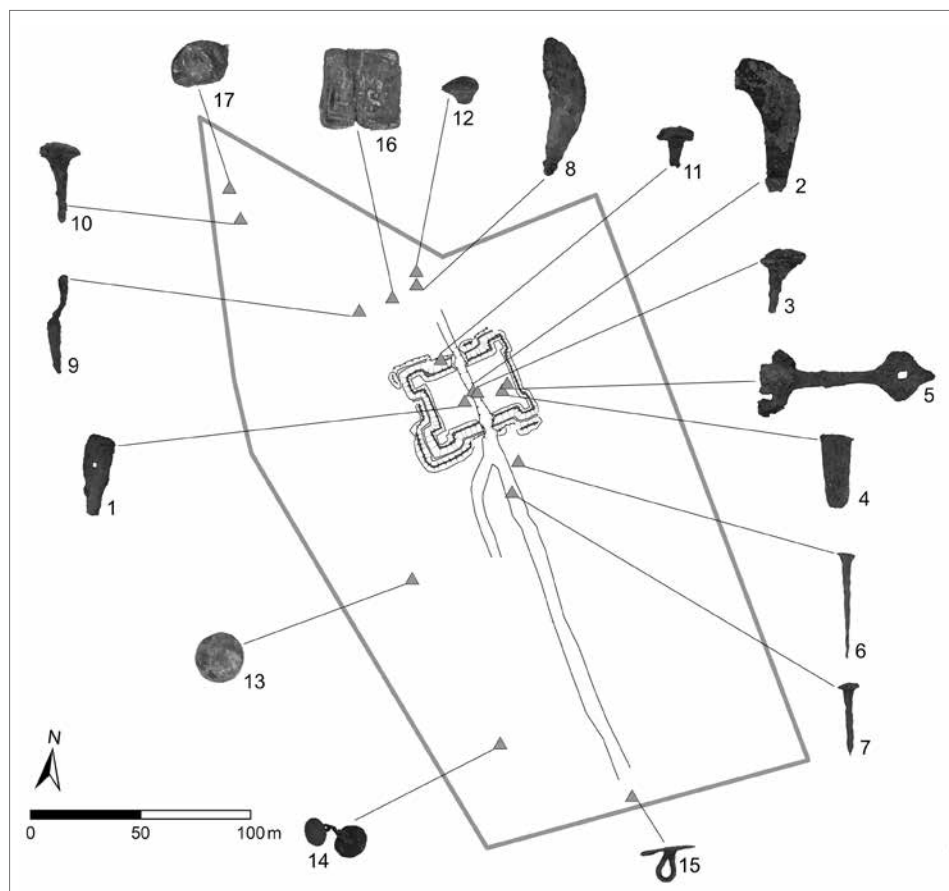
Nález 15 – knoflík s očkem, plochý, nezdobený. Průměr 19 mm; obr. 7:15.

Nález 16 – olovená plaketa či žeton. Rozměry 25 × 25 mm, dříve asi přeložená? Značeno *HS (IHS??? HHS???); obr. 7:16.

Nález 17 – olovená kule, deformovaná. Hmotnost 12,3 g; obr. 7:17.

Magnetometrické měření

V lednu 2022 proběhlo v interiéru opevnění magnetometrické měření. Pro měření byl použit čtyřsondový magnetometr Foerster Ferex. V rámci měřených polí v interiéru opevnění (26 × 24 m a 20 × 14 m) bylo zjištěno několik magnetických anomálií, které není možné



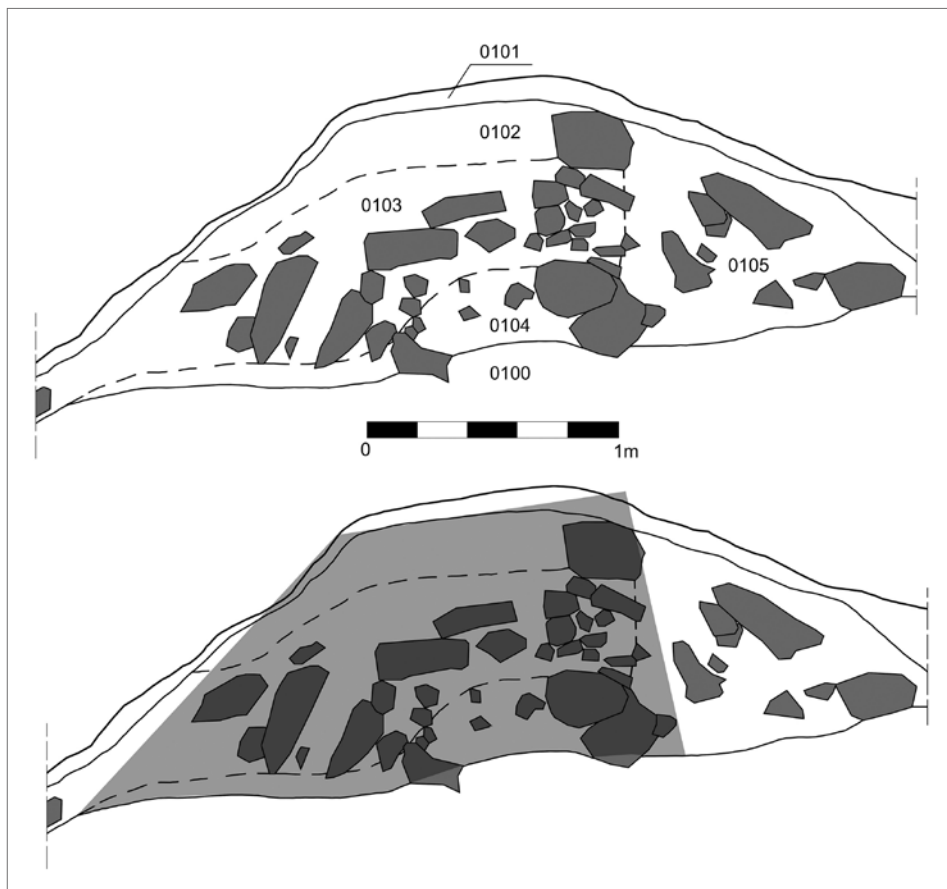
Obr. 8. Prostorová distribuce nálezů ve sběrovém polygonu.

Abb. 8. Räumliche Verteilung der Funde im Fundlesepolygon.

interpretovat a ani datovat. Velmi pravděpodobně jsou recentního stáří a s vojenským využitím lokality nesouvisí. V dalším textu s výsledky měření nepracujeme.

Souhrn výsledků výzkumů

Ze sedmnácti artefaktů nalezených při detektorové prospekci bylo pět detekováno v interiéru opevnění (plus jeden fragment hřebíku v příkopu) a jedenáct mimo opevnění (obr. 8). V interiéru opevnění byly nalezeny dva železné klíčky (nálezy 1 a 4), jeden fragment podkovy (nálezy 2), jeden hřebík (nálezy 3) a železné kování/pant (nálezy 5). V příkopu na severní straně opevnění byl nalezen fragment hřebíku (nálezy 12). Několik nálezů bylo vázáno na průběh cesty. Do kategorie militarií spadá nálezy dvou olovených kulí. Jejich spojení s vojenskými aktivitami není jednoznačné, může se jednat o projektily zbraní loveckých. Stejně tak není možná jejich datace přesnější než pouze rámcová do 17.–19. století. Celkově můžeme artefakty interpretovat jako ztrátové, související s provozem na cestě a s blíže neinterpretovatelnými aktivitami na lokalitě. Prokazatelně do vojenského prostředí nás neodkazuje žádný nálezy.



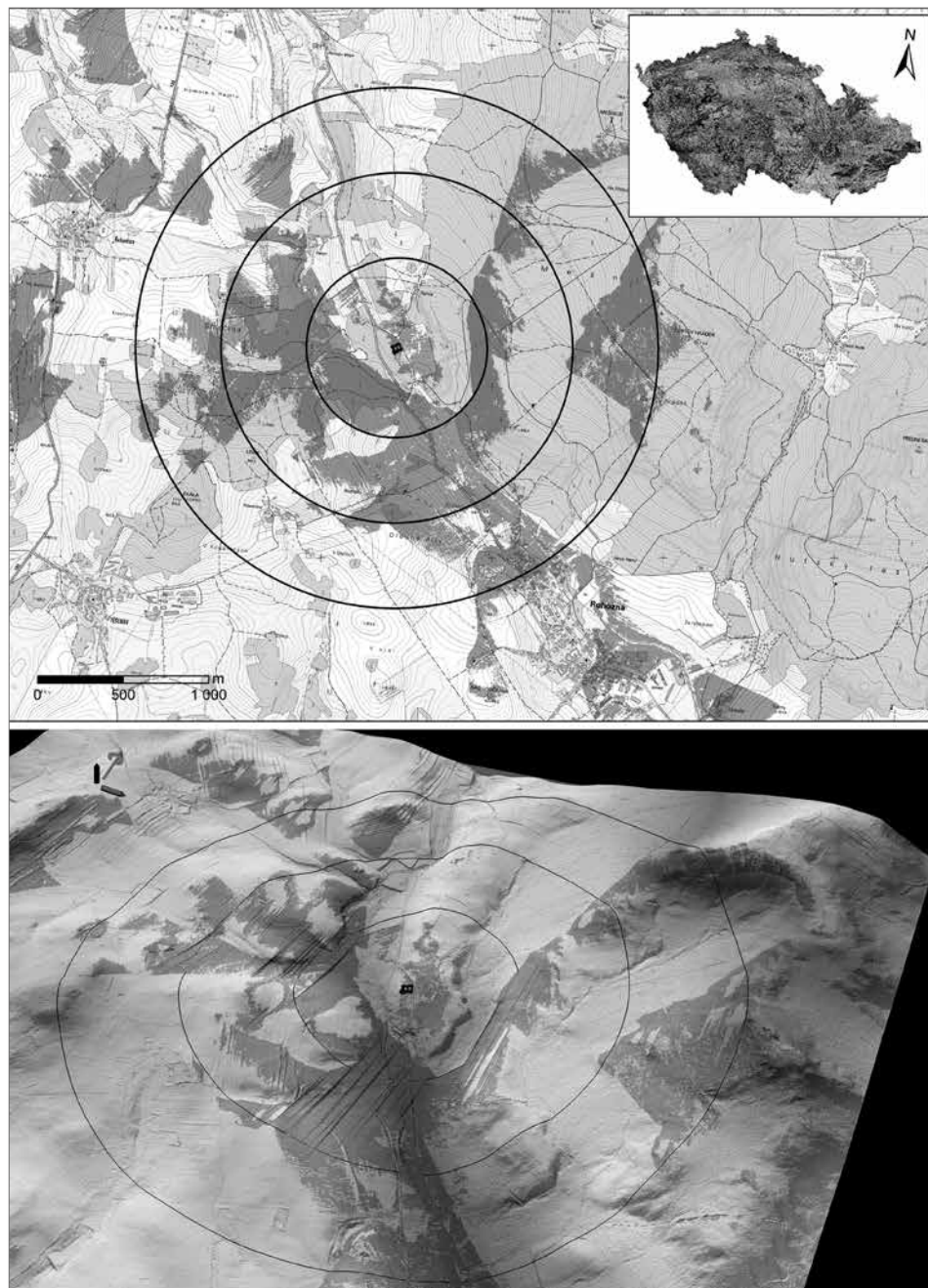
Obr. 9. Kresba řezu valem a navržená interpretace původní podoby valu (šedě).

Abb. 9. Zeichnung des Walschnitts und Interpretationsvorschlag der ursprünglichen Wallform (grau).

Řez valem jihozápadního bastionu doložil v jeho tělese větší množství kamene. Tato situace koresponduje s četným výskytem kamene v podloží, ze kterého byl val nasypán. Více kamene bylo zjištěno na bázi valu, výrazná je ale víceméně svislá kamenná „zídka“ v zadní části valu. Situaci lze interpretovat jako zpevnění původně mírně šikmé stěny valu. V tom případě by původní šířka báze valu byla asi 2,5 metru, jeho výška okolo jednoho metru. Situace za zídkou (kontext 0105) interpretujeme jako destrukci opevnění (obr. 9).

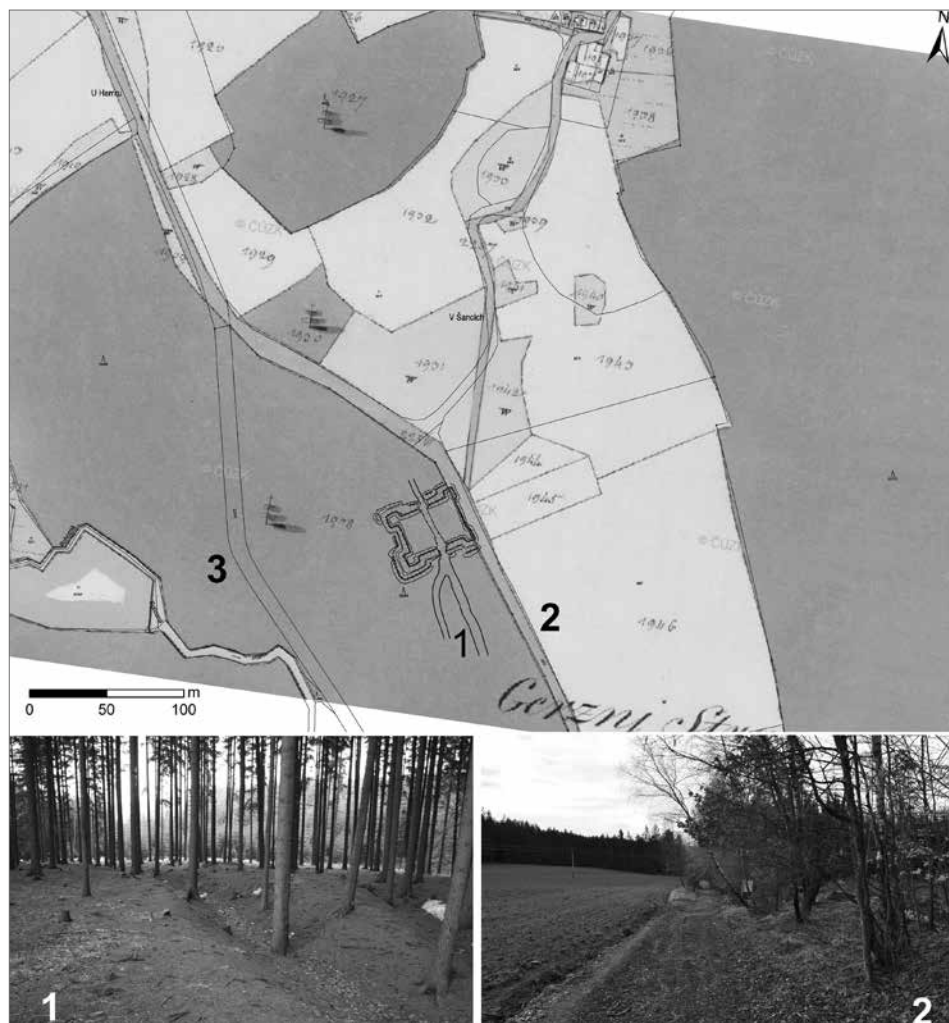
Interpretace lokality

Polní opevnění u Rohozné je možné označit za středně velkou redutu (Preusz, v tisku). Ačkoli nevíme, kolik lidí bylo do její stavby zapojeno, lze na základě provedených experimentů soudit, že stavba nemusela být příliš časově náročná (Matoušek 2004; 2005). Porovnáním s experimentální stavbou polního opevnění u Rakovníka by opevnění u Rohozné bylo možné vybudovat se stovkou pracovníků za jeden den (dosud nepublikováno, informace L. Rytíře). Výška valu byla poměrně nízká, pohybovala se od 50 centimetrů do jednoho metru. To by podporovalo hypotézu, že jde primárně o opevnění dělostřelecké (Kovář 2014, 220). Stojící vojáci by tak zemním valem



Obr. 10. Analýza dohlednosti z opevnění, výška očí pozorovatele je 1,65 metru nad zemí. Linie jsou 500, 1 000 a 1 500 metrů od valu. Vytvořil M. Lanta.

Abb. 10. Sichtweitenanalyse von der Befestigung, Augenhöhe des Beobachters 1,65 über Geländehöhe. Die Linien sind 500, 1 000 und 1 500 m vom Wall entfernt. Erstellt von M. Lanta.



Obr. 11. Vývoj komunikačního schématu na lokalitě na podkladu císařského povinného otisku stabilního katastru Rohozné (1829). 1 – cesta z Rohozné do Nového Rychnova v době existence opevnění a důvod jeho vzniku; tato komunikace byla použita ještě v době 1. vojenského mapování; 2 – mladší cesta obcházející fortifikaci; 3 – současná silnice III/1335.

Abb. 11. Entwicklung des Verkehrswegeschemas an der Fundstelle gemäß dem kaiserlichen Pflichtabdruck des Stablen Katasters von Rohozná (1829). 1 – Weg von Rohozná nach Nový Rychnov während der Existenz der Befestigung und Grund ihrer Entstehung; dieser Verkehrsweg wurde noch zur Zeit der 1. militärischen Mappierung genutzt; 2 – jüngerer, die Befestigung umgehender Weg; 3 – heutige Straße III/1335.

příliš chránění nebyli, naopak děla by přes takto nízké valy mohla pohodlně střílet. Na primárně dělostřeleckou fortifikaci by mohla ukazovat také absence střelecké lavice, tzv. banketu – nelze ovšem vyloučit ani jeho pouhé nedochování. Na druhé straně na lokalitě nejsou v současné době patrná žádná postavení pro děla, ve smyslu upravených platform. Ty samozřejmě nebyly nezbytně nutné, ale z některých soudobých lokalit je známe (například ze čtyř polních opevnění u Rozvadova, Matoušek–Hrnčířik–Šámal 2018, 80).

Vojenské příručky ze 17. století se k metrickým parametrům valů a příkopů u redut vyjadřují spíše výjimečně. Adam Freitag (Freitag 1631, 148) a Andreas Böckler (Böckler 1659, 209) uvádějí výšku valu 2,48–3,1 metru, šířku báze valu 4,34–6,2 metru a šířku příkopu 4,65–7,44 metru na

úrovni terénu (citováno podle Andresová Skoupá 2020, 91). Pro účely této publikace pouze pro zajímavost uvedme, že o dvě století později píše G. Schwinck, že opevnění pro pěchotu by mělo mít příkop široký na úrovni terénu 3–7 metru, hluboký 2–3 metry a stěny by se měly svažovat pod úhlem 45–60° k plochému dnu širokému 1–5 metrů. Valy by měly dosahovat výšky 2–3 metry, výjimečně 7 metrů, šířka valu na úrovni banketu 2 až 5 metrů (Schwinck 1856, citováno podle Meduna 1990, 84–85). Příkop dělostřeleckého opevnění by měl být na úrovni terénu široký 3–5 metrů, hluboký okolo 1 metru a stěny by se měly svažovat pod úhlem 60°. Val měl být na úrovni terénu široký 2–4 metry a vysoký asi 1 metr (Schwinck 1856, citováno podle Meduna 1990, 85).

Porovnání výšky valů polních opevnění s dochovanými postaveními pro děla, s fortifikacemi, kde tyto struktury doloženy nejsou (například u zmíněného Rozvadova), žádné výrazné rozdíly neukazuje. Také z toho důvodu bude asi vhodnější nechat otázku o výzbroji opevnění u Rohozné otevřenou. V každém případě je relevantní uvažovat také o použití gabionů, proutěných košů vyplněných hlínou, které by se na korunu valu o šířce šedesát centimetrů až jeden metr pohodlně vešly.

Pro úvahy o smyslu fortifikace je zásadní její umístění přímo na ve své době hlavní cestě, spojující Rohoznou (respektive Dolní Cerekev) a Nový Rychnov (respektive Pelhřimov). Na



Obr. 12. Lokalita na Müllerově mapě. Zdroj Virtuální mapová sbírka Chartae-Antiquae.cz [online]. Výzkumný ústav geodetický, topografický a kartografický, v. v. i., Zdiaby.

Abb. 12. Fundstelle auf der Müllerschen Landkarte. Quelle Virtuelle Kartensammlung Chartae-Antiquae.cz [online]. Geodätisches, topographisches und kartographisches Forschungsinstitut, v. v. i., Zdiaby.

2. vojenském mapování i na stabilním katastru je cesta vedena již mimo opevnění (zhruba po kraji lesa, východně a severně od fortifikace). Klíčovým faktorem pro budování opevnění na tomto místě tak nebyl daleký výhled (obr. 10), ale přímá kontrola komunikace necelých 300 metrů poté, co překonala tok říčky Rohozné. Říčka byla překročena po hrázi bezejmenného rybníka v severozápadní části katastru obce Rohozná (na 1. vojenském mapování je tento rybník zakreslen, na 2. vojenském mapování a na stabilním katastru rybník neexistuje, v současné době je znovu obnoven). Půdorys opevnění je také vzhledem k této cestě osově symetrický (vnitřní hrana západního a východního valu je ca 17 až 18 metrů od středu komunikace). Lze tedy usuzovat, že právě od této cesty bylo opevnění vyměřeno a stavěno. Vzhledem k umístění fortifikace se přikláníme k variantě, že opevnění kontrolovalo přístup ze směru od Rohozné směrem k Novému Rychnovu. Opevnění s prostorovou vazbou na současnou komunikaci je poměrně běžná, můžeme jmenovat například Hašlovice (John–Vondrovský–Kovář 2016); Těšovice (Beneš 1996), Třešňový Újezdec a Vadkov (Konrádová a kol. 2017) či Volarské šance (Beneš–Kubů–Török 1995). V případě Rohozné je tato vazba absolutní, jde o uzávěru procházející cesty (obr. 11).

Další otázky, úzce spolu související, jsou: kdy, kdo a proč opevnění kontrolující cestu vybudoval? Fortifikace je zachycena na mapách z 18. století. Již na Müllerově mapě Čech z roku 1720 je označena jako *Alte Schanz* (obr. 12), jako *Alte Schantz* je opevnění zakresleno a označeno na 1. vojenském mapování (mapový list 227). Rámcově můžeme tedy datovat vybudování opevnění před rok 1720. Dostatek příležitostí k jeho stavbě přinesla nepokojná léta třicetileté války. Lokalita do literatury vstoupila s interpretací, že jde o část domnělého tábora císařského generála hraběte Dampierra u Pelhřimova z roku 1619 (Anonym 1873). Jindřich Richlý, který se svým bratrem Vilémem vypracoval plánec lokality, si zapsal, že se jedná o „*novověké opevnění; patrně ze všeho, že tu menší oddělení vojska – dle pověstí mezi lidem jedna škadrona jízdy – táborem leželo, že však zároveň bránilo cestu k Rychnovu vedoucí. Cesta ta posud vede uprostřed opevnění v těchto místech ovšem nyní prokopaného; úvoz jest však mimo ohrady – reduty – mnohem hlubší,*

opevnění pak v žádném dominujícím bodu. Z čehož vysvítá, že právě sloužití mělo k bránění cesty nadřečené“ (citováno podle Kovář 2014, 218). Josef Dobiáš ve svých monumentálních *Dějínách královského města Pelhřimova a jeho okolí* konstatuje, že k bližší dataci a stavebníkovi opevnění u Rohozné nejsou informace (Dobiáš 1936, 1037). Artefakty nalezené v interiéru opevnění nejsou k dataci jeho vzniku použitelné, respektive jsou v souladu s datací obecně do novověku. K dataci opevnění nepřispívá ani mincovní depot z katastru Rohozné, uložený do země roku 1626 či nedlouho poté (Nohejlová 1939). Při pokusu o přesnější časové zařazení tak můžeme vycházet pouze z kontextu známých událostí v regionu a předložit několik možných variant.

První větší koncentraci vojska ve sledované oblasti zaznamenáváme v září až listopadu 1618. V Pelhřimově, ale také v Kamenici nad Lipou a v Počátkách, bylo usazeno císařské vojsko pod velením hraběte Karla Bonaventury Buquoye, stavovské vojsko pod velením hraběte Jindřicha Matyáše Thurna mělo tábor rozložen u Hořepníka. Počátkem listopadu 1618 se císařské vojsko stahovalo na jih k Českým Budějovicím a 9. listopadu bylo u Lomnice nad Lužnicí stavovským vojskem dostihnuto, napadeno a poraženo (Dobiáš 1936, 842–912). Pokud bychom hledali vztah opevnění u Rohozné k událostem roku 1618, lze hypoteticky uvažovat o jejím vzniku jakožto ochrany komunikace, po které byla císařská armáda ležící v Pelhřimově zásobována z Moravy a Dolního Rakouska. Další zmínky o vojsku ve sledovaném regionu jsou k roku 1619 (stavovské vojsko na Pelhřimovsku), rokům 1619–1620 (průchody vojska) a roku 1623 (zesílení císařských posádek v Pelhřimově a v Jihlavě, Dobiáš 1970, 41–45; Kovář 2014, 222–223).

Situace v regionu se významně změnila v polovině 40. let 17. století. Po bitvě u Jankova 6. března 1645 se vítězná švédská vojska přesouvala přes Pelhřimov k Jihlavě, kterou ještě téhož měsíce obsadilo. V této době měli Švédové své posádky také na Lipnici, v Žirovnici a v Telči. K dalším dílčím změnám došlo na podzim 1645. Císařské vojsko obsadilo Pelhřimov, od 21. listopadu držela císařská armáda Telč, od 9. prosince Žirovnici. Švédská posádka Lipnice kapitulovala 16. června roku 1646. Dne 2. září 1646 vypukl v Pelhřimově požár, proto císařské vojsko město opustilo a přesunulo se do Počátek. V tento moment by existence opevnění u Rohozné získala další opodstatnění, neboť by alespoň částečně mohlo uzavřít vzniklou mezeru a ztížit pohyb švédských bojůvek, které tudy pronikaly k Pelhřimovu, respektive směrem na Tábořsko, Budějovicko a na území Kouřimského kraje. Další významnou změnu poměru sil v oblasti přinesl rok 1647, kdy bylo rozhodnuto o pokusu o vytlačení Švédů z Jihlavy. Byl znovu obsazen Pelhřimov, císařské posádky byly v Kamenici nad Lipou, Počátkách a Horní Cerekvi (Kovář 2014, 223–224). V červnu 1647 byla Jihlava krátce neúspěšně obležena císařskými vojsky, ale ještě 7. července 1645 Švédové plenili v Polné a ve Žďáru nad Sázavou (Dudík 1879, 269). Druhé císařské obležení Jihlavy bylo zahájeno 1. září 1647 a 7. prosince švédská posádka Jihlavy kapitulovala.

Sledovaná lokalita se nachází na jihovýchodním okraji (hranici) panství Nový Rychnov. To patřilo od doby Arnošta z Pardubic k majetkům pražského arcibiskupství, v 15. století přešlo do rukou světské šlechty a mezi majetky pražského arcibiskupství se opět vrátilo roku 1623. V pramenech k událostem třicetileté války shromážděných Václavem Lívou se statek Nový Rychnov objevuje několikrát. Většinou se jedná o stížnosti majitele panství pražského arcibiskupa Arnošta Vojtěcha z Harrachu na finanční těžkosti spojené s průchody či pobytí vojska. Přímo o výstavbě fortifikace zmínky chybí. Bez zajímavosti ale není Harrachův dopis císaři Ferdinandovi III. z 2. října 1646. Arcibiskup si stěžuje na to, že po bitvě u Jankova byly jeho statky Červená Řečice a Nový Rychnov 17 měsíců pleny švédskými oddíly (vzniklá škoda byla vyčíslena na bezmála 44 tisíc zlatých; k tématu též Tadra 1922–1923). Dále zmíněná panství zaplatila částku necelých 29 tisíc zlatých pro potřeby císařské armády, a kromě toho musí obě panství odvést peníze na vydržování císařské artilerie (Líva 1957, 107). Nelze zcela vyloučit, že pod událostmi popisovanými v tomto dopise se skrývá i stavba opevnění na katastru Rohozná.

Na základě výše zmíněných údajů se domníváme, že k vybudování opevnění došlo někdy v širším časovém úseku vymezeném na jedné straně bitvou u Jankova a následným obsazením Jihlavy Švédy v březnu 1645 a na druhé straně letními měsíci 1647, nejpozději dobytím Jihlavy císařskou armádou v prosinci 1647. Opevnění kontrolující komunikaci by tak reagovalo na existenci



Obr. 13. Pohled na lokalitu od jihozápadu, bílou linií je zvýrazněna koruna valu. Foto P. Hejhal, březen 2023.

Abb. 13. Blick auf die Fundstelle von Südwesten, mit weißer Linie wurde die Wallkrone hervorgehoben. Foto P. Hejhal, März 2023.

významného opěrného bodu švédské armády (vzdušnou čarou 15 kilometrů severovýchodně od Rohozné) a její aktivity v širším regionu, ačkoli přesný impuls k jeho vybudování neznáme. Za stavitele fortifikace u Rohozné považujeme síly císařské.

Závěr

V letech 2008 až 2022 proběhlo několik menších výzkumných akcí, jejichž cílem bylo přinést informace k dataci a interpretaci polního opevnění na katastru Rohozná (okr. Jihlava). Opevnění lze charakterizovat jako redutu obdélného půdorysu s bastiony v rozích. Byl proveden archeologický výzkum omezeného rozsahu (řez valem), detektorová prospekce a magnetometrické měření v interiéru opevnění. Objekt byl geodeticky zaměřen. Lokalita byla vybudována na hlavní komunikaci mezi Dolní Cerekví a Novým Rychnovem (respektive Pelhřimovem). Od této cesty bylo opevnění velmi pravděpodobně i v terénu vytyčeno. Řez valem doložil, že kámen, který se ve velkém množství na lokalitě přirozeně nachází, byl využit pro vyztužení zadní stěny valu na sucho kladenou kamennou „zídskou“. K dataci lokality nebylo zjištěno nic nového. Detektorové nálezy potvrdily pouze aktivity na lokalitě v průběhu novověku a s vojenskými aktivitami je spojovat nelze. Na základě kontextu událostí v regionu se s opatrností přikláníme k variantě, že opevnění bylo vybudováno císařskou armádou v období od března 1645 do léta (respektive zimy) roku 1647 v reakci na aktivity švédské posádky v Jihlavě.

Varující je postupná degradace terénních reliktnů a také příležitostně narušování lokality drobnějšími výkopy (jakéhokoli účelu). Případný archeologický výzkum této lokality tak bude výzkumem záchranným.

Prameny a literatura

- ANDRESOVÁ SKOUPÁ, K., 2020: How to build a redoubt? Instructions from military manuals of the Thirty Years' War. In: Archaeology of conflicts I, 83–98. Hradec Králové.
ANONYM 1873: Ležení Dampierovo u „Čertova Hrádku“ blíž Pelhřimova, Český jih 1, č. 35, 165.

- BENEŠ, J., 1996: Dělostřelecká baterie z raného novověku u Těšovic na Prachaticku, *Výběr* 33, 53–54.
- BENEŠ, J.–KUBŮ, F.–TÖRÖK, J., 1995: Soubor militarií z počátku třicetileté války z Volarských šancí, *AR XLVII*, 461–480.
- BÖCKKLER, G. A., 1659: *Manuale architecturae militaris, oder: Handbüchlein über die Fortification und Vestung Bawkunst. Erster Theil.* Franckfurt am Mayn.
- DOBIÁŠ, J., 1936: Dějiny Pelhřimova a jeho okolí. Díl II. Doba reformační. Část I. Pelhřimov.
- DOBIÁŠ, J., 1970: Dějiny Pelhřimova a jeho okolí. Díl V. Doba pobělohorská. Část I. Třicetiletá válka. Pelhřimov.
- DUDÍK, B., 1879: *Schweden in Böhmen und Mähren 1640–1650.* Wien.
- FREITAG, A., 1631: *Architectura militaris nova et aucta.* Leiden.
- JOHN, J.–VONDROVSKÝ, V.–KOVÁŘ, D., 2016: Hašlovice (okr. Český Krumlov) – nově objevená fortifikace v prostoru vltavského kaňonu, *AVJČ* 29, 213–224.
- KONRÁDOVÁ, M. a kol., 2017: Konrádová, M.–Vondrovský, V.–Pták, M.–John, J.–Kocina, J., Nově identifikovaná novověká polní opevnění na Lhenicku (okres Prachatice) – Eine neu identifizierte Feldbefestigung in der Region Lhenice (Bezirk Prachatice), *AH* 42, 261–277.
- KOVÁŘ, D., 2014: Dělostřelecká reduta u Rohozné na Pelhřimovsku, *ČSPS* 4, 218–226.
- LÍVA, V., 1957: *Prameny k dějinám třicetileté války. Regesta fondu militare archivu ministerstva vnitra v Praze. Díl VIII.* 1646–1648. Praha.
- MATOUŠEK, V., 2004: Polní opevnění z roku 1647. Pokus s výstavbou čtvercové reduty z třicetileté války u Olbramova na Tachovsku, *Živá archeologie. (Re)konstrukce a experiment v archeologii* 5, 260–277.
- 2005: Building a Model of a Field Fortification of the Thirty Years' War near Olbramov (Czech Republic), *Journal of Conflict Archaeology* 1, 115–132. <https://doi.org/10.1163/157407705774928926>
- MATOUŠEK, V.–HRNČIŘÍK, P.–ŠÁMAL, Z., 2018: Rozvadov 1621. Výzkum bojiště třicetileté války. Praha.
- MAZÁČKOVÁ, J.–ŽAŽA, P., 2022: Udržitelný rozvoj kulturně-historické krajiny a ochrana historických památek v zalesněném prostředí. Brno.
- MEDUNA, P., 1990: Morphology of field fortifications of the 17th–19th centuries. A contribution to surface research, *Studies in Post-Medieval Archaeology* 1, 75–86.
- NOHEJLOVÁ, E., 1939: Nález z třicetileté války v Rohozné (okres Pelhřimov), *Numismatický časopis* XV, 90–91.
- PREUSZ, M., v tisku: Early modern field fortifications on the land border of Bavaria (Upper palatine) and Bohemia, *Historical Archaeology*.
- SCHWINCK, G., 1856: *Die Anfänge der Befestigungskunst.* Leipzig.
- TADRA, F., 1922–1923: Řádění Švédů na Pelhřimovsku po bitvě u Jankova roku 1645, *VSČJV* 3, 130–134.
- VIRTUÁLNÍ MAPOVÁ SBÍRKA: Virtuální mapová sbírka *Chartae-Antiquae.cz*. Výzkumný ústav geodetický, topografický a kartografický, v. v. i., Zdiby. Dostupné z: <http://chartae-antiquae.cz/en/maps/14327>, cit. 26. 3. 2023.

Zusammenfassung

Die bastionierte Redoute bei Rohozná (Bezirk Jihlava)

Im Kataster der Gemeinde Rohozná bei Jihlava befindet sich im Gelände eine sehr gut erhaltene Feldbefestigung. Obwohl die Existenz der Befestigung schon lange bekannt ist, wissen wir nicht viel über eine genauere Datierung der Befestigung und den Zweck, zu dem sie erbaut wurde. Bei der hier beschriebenen Befestigung handelt es sich um eine Redoute mit rechteckigem Grundriss und Eckbastionen (Abb. 2). Im vorliegenden Beitrag werden unsere bisherigen Informationen über die Fundstelle zusammengefasst und die Ergebnisse von bislang nicht publizierten Untersuchungen präsentiert. Im November 2008 erfolgte eine kleinere archäologische Untersuchung, die auf einer Reinigung und Dokumentation des gestörten Walles basierte. Im Jahr 2014 wurde

eine Studie veröffentlicht, in der die Oberflächenuntersuchung der Fundstelle und die bis dahin bekannten Fakten (Kovář 2014) mit Ausnahme der erwähnten archäologischen Untersuchung zusammengefasst wurden. Im Dezember 2020 wurde im Bereich der Befestigung und ihrer nahen Umgebung eine Detektorprospektion durchgeführt. Gleichzeitig wurde die Fundstelle mit einer Totalstation geodätisch vermessen. Im Januar 2022 erfolgte im Innern der Befestigung eine magnetometrische Messung.

Die geophysikalische Prospektion hat keine Feststellungen geliefert. Die Detektorprospektion belegte menschliche Aktivitäten an der Fundstelle in der Neuzeit, jedoch können die Funde nicht eindeutig mit der militärischen Umgebung in Verbindung gebracht werden. Ein Schnitt durch den Wall der südwestlichen Bastion hat in dessen Körper eine größere Menge an Steinen belegt. Diese Situation korrespondiert mit dem zahlreichen Vorkommen von Steinen in dem Untergrund, aus dem der Wall aufgeschüttet wurde. Mehrere Steine wurden an der Wallbasis festgestellt, auffällig ist jedoch eine kleine, mehr oder weniger senkrechte „Steinmauer“ im hinteren Wallteil. Diese Situation kann als Befestigung der ursprünglich leicht schrägen Wallwand interpretiert werden. In diesem Fall hätte die ursprüngliche Breite der Wallbasis ca. 2,5 m und seine Höhe um einen Meter betragen. Die Situation hinter der kleinen Mauer (Kontext 0105) interpretieren wir als Zerstörungsschicht der Befestigung (Abb. 9).

Für Überlegungen über den Sinn der Befestigung ist ihre Lage direkt am Hauptweg von grundsätzlicher Bedeutung, der seinerzeit Rohozná (bzw. Dolní Cerekev) und Nový Rychnov (bzw. Pelhřimov) miteinander verbunden hat. Auf der 2. militärischen Mappierung und auch auf dem Stablen Kataster wird der Weg bereits außerhalb der Befestigung geführt (ungefähr am Waldrand entlang, östlich und nördlich von der Befestigung). Entscheidender Faktor für die Errichtung einer Befestigung an dieser Stelle war demnach kein weiter Ausblick (Abb. 10), sondern die Möglichkeit, den Verkehrsweg keine ganzen 300 m nach seiner Überquerung des Flüsschens Rohozná direkt zu kontrollieren. Im Hinblick auf die Lage der Befestigung neigen wir zu der Variante, dass die Besatzung der Befestigung den Zugang aus Richtung Rohozná in Richtung *nach* Nový Rychnov kontrolliert hat. Befestigungen mit einer räumlichen Bindung an einen gegenwärtigen Verkehrsweg sind relativ gängig, als Beispiele genannt werden können etwa Hašlovce (John–Vondrovský–Kovář 2016), Těšovice (Beneš 1996), Třešňový Újezdec und Vadkov (Konrádová a kol. 2017) oder die Wallerer Schanzen (Beneš–Kubů–Török 1995). Im Falle von Rohozná ist diese Bindung absolut, es geht hier um den Abschluss eines durchgehenden Verkehrsweges (Abb. 11).

Die Befestigung wird auf Karten aus dem 18. Jahrhundert wiedergegeben. Schon auf der Müllerschen Landkarte Böhmens aus dem Jahr 1720 wird sie als Alte Schanz bezeichnet (Abb. 12), als Alte Schantz eingezeichnet und bezeichnet ist die Befestigung in der 1. militärischen Mappierung (Kartenblatt 227). Demnach kann der Bau der Befestigung grob in die Zeit vor 1720 datiert werden. Die unruhigen Jahre des Dreißigjährigen Krieges lieferten genügend Gelegenheiten zu ihrem Bau. Anhand einer Analyse der sich in der Region zugetragen Ereignisse nehmen wir an, dass es irgendwann in dem breiteren Zeitabschnitt zwischen der Schlacht bei Jankau und der anschließenden Belagerung Iglaus durch die Schweden im März 1645 und den Sommermonaten 1647, spätestens bei der Einnahme von Iglau durch die kaiserliche Armee im Dezember 1647 zum Bau der Befestigung gekommen war. Die den Verkehrsweg kontrollierende Befestigung würde dadurch auf die Existenz eines wichtigen Stützpunktes der schwedischen Armee (15 km Luftlinie nordöstlich von Rohozná) und deren Aktivitäten in dem Gebiet reagieren, obwohl uns der direkte Impuls zu ihrer Errichtung unbekannt ist. Als Erbauer der Befestigung bei Rohozná sehen wir kaiserliche Kräfte an.

Mgr. Petr **Hejhal**, Ph.D., Katedra archeologie Filozofické fakulty Univerzity Hradec Králové, Rokitan-
ského 62, 500 03 Hradec Králové, Česká republika, *petr.hejhal@uhk.cz*

Petr **Duffek**, Archaia Brno, z. ú., pracoviště Jihlava, Židovská 26, 586 01 Jihlava, Česká republika,
archaiajihlava@volny.cz

PhDr. Daniel **Kovář**, Státní okresní archiv České Budějovice, Rudolfovska 40, 370 01 České Budějovice,
Česká republika, *daniel.kovar@ceskearchivy.cz*

Mgr. Martin **Lanta**, Východočeské muzeum v Pardubicích, archeologické oddělení (externí spolupracovník),
Zámek čp. 2, 530 02 Pardubice, Česká republika, *lantama@centrum.cz*

Mgr. Ladislav **Rytíř**, Katedra archeologie Filozofické fakulty Univerzity Hradec Králové, Rokitan-
ského 62, 500 03 Hradec Králové, Česká republika, *ladislav.rytir@uhk.cz*

Mgr. Jakub **Těsnohlídek**, Archaia Brno, z. ú., pracoviště Jihlava, Židovská 26, 586 01 Jihlava, Česká repub-
lika, *archaiajihlava@volny.cz*



Toto dílo lze užit v souladu s licenčními podmínkami Creative Commons BY-NC-ND 4.0 International (<https://creativecommons.org/licenses/by-nc-nd/4.0/legalcode>). Uvedené se nevztahuje na díla či prvky (např. obrazovou či fotografickou dokumentaci), které jsou v díle užity na základě smluvní licence nebo výjimky či omezení příslušných práv.

