

Čapek, Ladislav; Chalánek, Martin

Zaniklá středověká vesnice Zábdiší na panství hradu Žebrák

Archaeologia historica. 2023, vol. 48, iss. 2, pp. 587-609

ISSN 0231-5823 (print); ISSN 2336-4386 (online)

Stable URL (DOI): <https://doi.org/10.5817/AH2023-2-13>

Stable URL (handle): <https://hdl.handle.net/11222.digilib/digilib.78660>

License: [CC BY-NC-ND 4.0 International](https://creativecommons.org/licenses/by-nc-nd/4.0/)

Access Date: 16. 02. 2024

Version: 20231019

Terms of use: Digital Library of the Faculty of Arts, Masaryk University provides access to digitized documents strictly for personal use, unless otherwise specified.

ZANIKLÁ STŘEDOVĚKÁ VESNICE ZÁBDIŠÍ NA PANSTVÍ HRADU ŽEBRÁK

LADISLAV ČAPEK – MARTIN CHALÁNEK

Abstrakt: Příspěvek seznamuje s výsledky povrchového průzkumu a geodeticko-topografického zaměření zaniklé středověké vesnice Zábdiší (k. ú. Drozdov), která náležela roku 1336 k panství hradu Žebrák. Celkem bylo zjištěno a zdokumentováno 29 antropogenních tvarů reliéfu představujících relikty obytných a hospodářských staveb. Sídlní forma byla interpretována jako návesní s devíti až deseti usedlostmi. Nálezky pozdně středověké až raně novověké keramiky získané povrchovými sběry zpřesňují dobu založení a zániku vesnice v intervalu od konce 13. do počátku 16. století. Pozornost je věnována také širšímu zázemí vesnice (extravilán), kde pomocí dat leteckého laserového skenování (LiDAR) a pozemního ověření byly identifikovány pozůstatky plužin, úvozů a milířišť. Ves je studována v širším sídelním kontextu panství hradu Žebrák, přičemž byly nově upřesněny polohy dalších dvou zaniklých vsí.

Klíčová slova: zaniklá středověká vesnice – geodeticko-topografický průzkum – sídelní forma – středověká keramika – panství hradu Žebrák.

The deserted medieval village of Zábdiší on the estate of Žebrák Castle

Abstract: This contribution presents the results of the surface collection and geodetic-topographic survey of the deserted medieval village of Zábdiší (Drozdov), which belonged to the estate of Žebrák Castle in 1336. A total of 29 anthropogenic landforms representing remains of residential and farm buildings were identified and documented. The settlement form was interpreted as a village with nine to ten homesteads. Finds of late-medieval and early modern-age pottery from surface collections place the foundation and decline of the village in the period between the late 13th and the early 16th century. Attention was also given to the wider surroundings of the village where the remains of field systems, dirt roads and charcoal-burning platforms were identified with the use of airborne laser scanning (LiDAR) data and ground verification. The village is studied in a wider settlement context of the Žebrák Castle estate, where the locations of two more deserted villages have been recently specified.

Key words: deserted medieval village – geodetic-topographic survey – settlement form – medieval pottery – Žebrák Castle estate.

Úvod

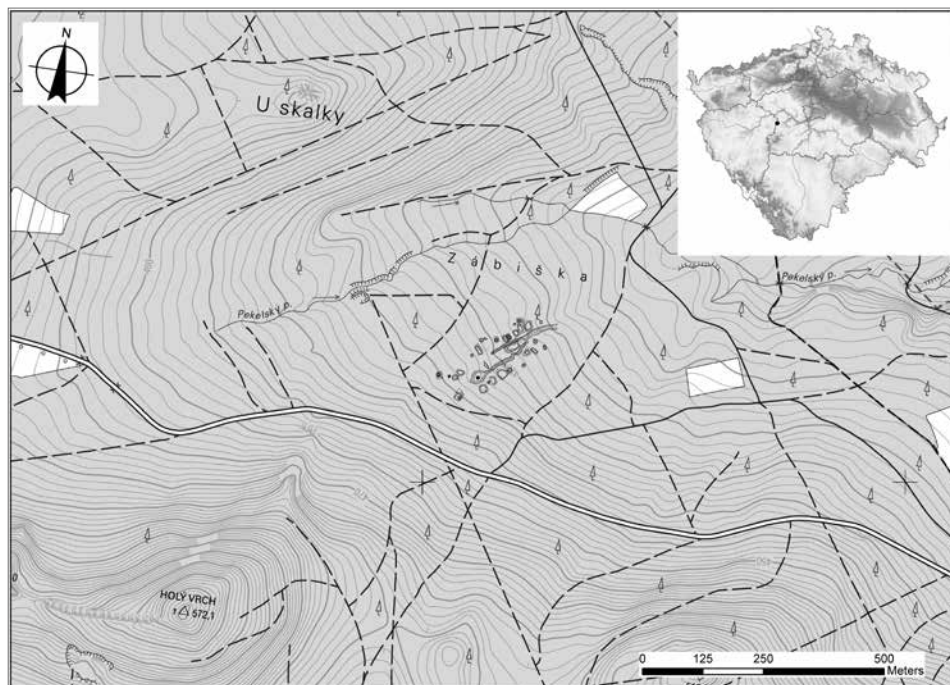
Výzkum zaniklých středověkých vsí v lesním prostředí a dalších opomíjených komponent kulturní krajiny patří k jednomu z dlouhodobých výzkumných témat Katedry archeologie Západočeské univerzity v Plzni. Dosud byly realizovány povrchové průzkumy a geodeticko-topografická zaměření zaniklých sídel na Podbrdsku (Nováček 1995), Rokycansku a Zbirožsku (Vařeka a kol. 2006; 2008; 2011, 319–342; Vařeka 2014, 131–143; 2016, 156–167), jižním Plzeňsku (Vařeka a kol. 2008a, 85–100) a okrajově i v jiných regionech – Černokostelecku (Vařeka 2010, 147–181), Českobudějovicku (Čapek 2011, 227–248) a Chrudimsku (Musil–Netolický–Preusz 2020). V posledních letech, po určité stagnaci výzkumu, se pozornost obrací i do jiných oblastí, mezi něž náleží Berounsko (Šulista–Preusz 2022, 247–262) a nově i Křivoklátsko. Jedná se o regiony s delší sídelní tradicí v dobré dostupnosti dálkové komunikace – Norimberské cesty, kde byly již v minulosti zaznamenány polohy několika zaniklých středověkých až novověkých vsí s dobře dochovanými relikty usedlostí.

Mezi zaniklé pozdně středověké vesnice na panstvích hradů Žebrák a Točnick náleží také ves Zábdiší. Ves je uvedena v Roubíkově soupise zaniklých osad, ale její poloha dlouho nebyla známa (Roubík 1959, 26), přestože se o ní dochovala zpráva z roku 1923 v korespondenci J. A. Jíry. Poloha vsi byla upřesněna toponomasticky L. Olivovou-Nezbedovou (1977, 72–76) a následně ověřena J. Klápštěm a Z. Smetánkou (1981, 27). V roce 2011 byla její poloha reidentifikována

pomocí leteckého laserového skenování (LiDAR) a následně ověřena při povrchovém průzkumu, během kterého byly zjištěny výrazné a mimořádně dochované reliéfní pozůstatky této zaniklé vsi (Čapek–John–Stolz 2013, 146–148). Teprve v roce 2017 proběhlo podrobné nedestruktivní geodeticko-topografické zaměření sídelní formy pomocí totální stanice a byly zdokumentovány všechny viditelné antropogenní tvary reliéfu představující jednotlivé relikty usedlostí tvořených domy a hospodářskými stavbami (Chalánek 2017). Na základě zpracování dat z leteckého laserového skenování (LiDAR) bylo také mapováno širší zázemí vsi, kde byly zjištěny pozůstatky zaniklých komunikací (úvozů), plužin a několika milířišť. Z intravilánu vesnice bylo získáno pomocí povrchových sběrů a mikrovrypů několik menších kolekcí keramiky, které upřesnily datování osídlení. Příspěvek seznamuje s výsledky geodeticko-topografického a povrchového průzkumu intravilánu a extravilánu vesnice a zhodnocuje nálezy středověké až raně novověké keramiky. Ves Zábdiší je studována v širším kontextu panství hradu Žebrák, k jehož příslušenství ve 14. století náležela spolu s dalšími zmiňovanými vesnicemi. Pomocí leteckého laserového skenování se podařilo nově upřesnit polohy dalších dvou zaniklých vsí Bíleč a Habersko, které rovněž náležely k panství hradu Žebrák.

1 Lokalizace a přírodní poměry

Ves Zábdiší se nachází v zalesněné krajině na úpatí jižního Křivoklátska (dnešní CHKO Křivoklátsko) přibližně 3 km severovýchodně od jádra vsi Drozdov (obr. 1), téměř na hranici Plzeňského a Středočeského kraje (býv. okres Beroun). Zaniklá ves byla poprvé lokalizována již ve 20. letech minulého století, avšak její poloha byla později zapomenuta (srov. Roubík 1959, 26). Polohou vsi se na základě rozboru pomístních názvů zabývala koncem 70. let L. Olivová-Nezbedová (1977, 72–76). V soupisu pomístních jmen pro Drozdov a Bzovou si všimla ve fassích tereziánského

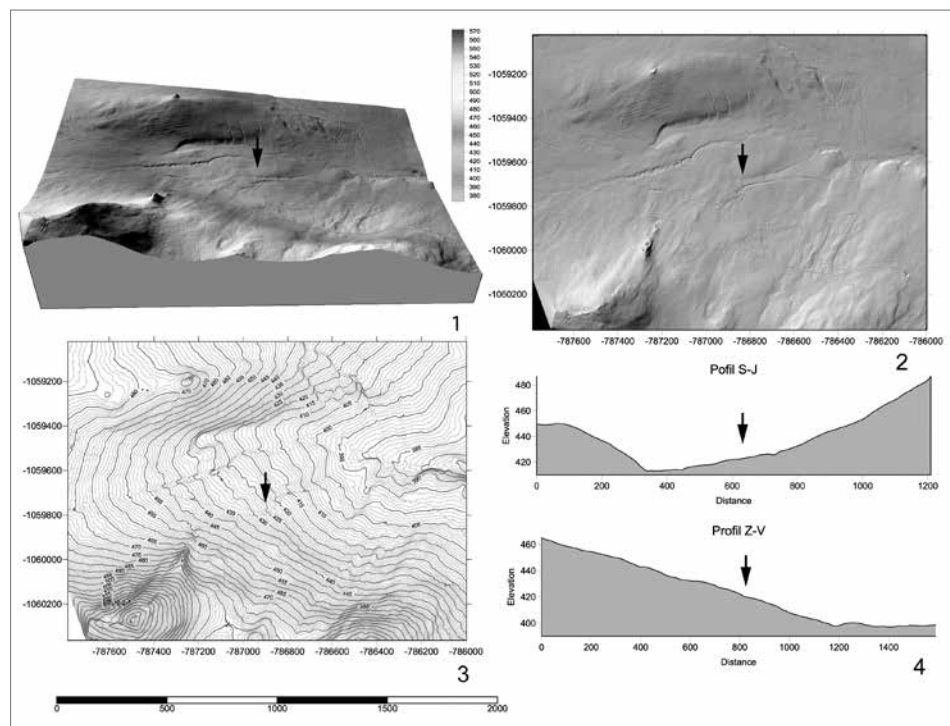


Obr. 1. Poloha vesnice na základní mapě 1 : 10 000. Vytvořil L. Čapek.

Abb. 1. Lage des Dorfes auf einer Grundkarte 1 : 10 000. Erstellt von L. Čapek.

katastru z roku 1713 zvláštního pomístního názvu *Zábisko* objevujícího se též ve variantě *Na Zábisku* pro část lesa (pč. 751) a lesní louku (pč. 750) na hranicích katastrů obou obcí. Tento název spojila se zaniklou středověkou vsí Zábdiší zmiňovanou v listině z roku 1336. Správnost toponomastického určení polohy vsi nezávisle ověřili J. Klápště a Z. Smetánka (1981, 27).

Zaniklá středověká ves se nachází v členitém reliéfu pod úpatím Holého vrchu (572 m n. m.) jižně od prameniště Pekelského potoka, který se vlévá ca 3 km východně pod hradem Žebrák do Stroupinského potoka. Intravilán vesnice se rozprostírá na mírném jihovýchodním svahu, nadmořská výška se pohybuje od 430 do 420 m (obr. 2). Geomorfologicky oblast spadá do podcelku Hudlické vrchoviny, náležícího do Křivoklátské vrchoviny. Geologické podloží zde tvoří proterozoické břidlice, prachovce, droby s vložkami silicitů, dále silně zvrásněné ordovické křemence, bazalty a břidlice (Demek–Mackovčín 2006, 170). Typické jsou proterozoické buližníkové skály a skalky, tzv. kamýky, vyskytující se západně v okolí Lišné (Žák a kol. 2016, 20–24). Sledované území spadá do biochory -3ZT vyznačující se výraznými skalními hřebeny na křemencích s četnými skalními výchozy v suché oblasti třetího vegetačního stupně (Culek 2005, 313). Půdní pokryv tvoří modální gleje, pseudogleje a glejové fluvizemě, na svahovinách pak mesobazické kambizemě a extrémně kyselé litozemě (Tomášek 1995, 25; Culek 2005, 214). Okolí Pekelského potoka je typické přítomností nivních sedimentů. Oblast má pestrou vegetační skladbu s částečně zachovalou starobytlou lesní vegetací. Původní stromové patro tvoří dubohabrové háje (černýšové dubohabřiny) a acidofilní bikové doubravy a bučiny a smíšené porosty s lípami, jasaný a jilmy, hojně rozšířené je tis. Na svazích skalních hřbetů jsou charakteristické kulturní borovice a smrčiny (Kolbek–Moravec edd. 1995, list 12-342; Kolbek a kol. 2003; Culek 2005, 314; Švorc–Petříček



Obr. 2. Digitální modely reliéfu krajiny v okolí zaniklé vsi Zábdiší. 1 – digitální výškopisný model; 2 – stínový model (hillshade); 3 – vrstevnicový model; 4 – řezy reliéfem ve směru sever–jih a východ–západ. V programu Surfer 12 vytvořil L. Čapek.
 Abb. 2. Digitales Reliefmodell der Landschaft in der Umgebung der Dorfwüstung Zábdiší. 1 – digitales Höhenmodell; 2 – Schattenmodell (Hillshade); 3 – Schichtenmodell; 4 – Schnitte durch das Relief in Nord–Süd- und Ost–West-Richtung. Mit Programm Surfer 12 erstellt von L. Čapek.

2010, 14; Žák a kol. 2016, 164). Především díky udržovanému lesnímu komplexu se podařilo zachovat relikty zaniklé středověké vesnice až do dnešní doby. Přítomnost zaniklého osídlení dokládají některé geobotanické indikátory (synantropní rostliny), jako barvínek menší (*Vinca minor*), kopřivy (*Urtica*) a různé druhy kapradin, rostoucí v okolí antropogenních tvarů reliéfu. Území náleží do mírně teplé a suché oblasti – klimatického stupně M1 (podle Quitta) s průměrnou roční teplotou mezi 6 až 8 °C a průměrným ročním úhrnem srážek 530 mm na m² (Zíková 2005, 13).

2 Písemné prameny

Ves je poprvé připomínána v listině vydané 21. ledna roku 1336, jejíž originál se dochoval (obr. 3). Listina se týká směny majetků mezi králem Janem Lucemburským a Zbyňkem Zajícem z Valdeka, psaného též ze Žebráka. Panovník směnil komorní panství Budyně s hradem Žebrák spolu s několika vesnicemi. Mezi vesnicemi v majetkovém příslušenství hradu Žebrák je zmiňována i ves Zábdiši – *Zabdistye* (RBM IV, 106 č. 265). Další, avšak již poslední zmínka o vsi je z 23. dubna 1557, kdy Jan mladší z Valdštejna, držitel zbrožského panství, kupuje hrad Točnick s příslušenstvím od krále Ferdinanda I. Habsburského. V prodeji panství je ves uvedena již jako pustá (Sedláček 1995, 160). Jako pustá ves je zmiňována také k roku 1567 ve smlouvě při dělení panství Točnick mezi syny Jana nejstaršího z Lobkovic (České gubernium, sign. 2383). V roce 1590 je pouze zmiňována louka *Na Zabysku* jako součást žebráckého dvora, který připojil pozemky zaniklé vsi (Profous–Svoboda 1957, 681; Roubík 1959, 26; Sedláček 1998, 997).



Obr. 3. Listina z roku 1336 zmiňující ves Zábdiši. Zdroj monasterium.net, cit. 12. 1. 2023.

Abb. 3. Urkunde von 1336 mit Erwähnung des Dorfes Zábdiši. Quelle monasterium.net, abgerufen am 12. 1. 2023.

Doba zániku, nebo příčina opuštění není známa. Ves mohla zaniknout v době husitských válek, kdy v roce 1425 a znovu v roce 1430 došlo k dvojitému neúspěšnému obléhání hradů Žebrák a Točník (Kočka 2009, 592). Pozornosti husitů neuniklo zázemí hradů, včetně městečka Žebrák (Vařeka 1997, 27–28) a nedalekého proboštvství Velíz, o jejichž tehdejší vypálení svědčí požárové horizonty rámcově datované do husitského období (Reichertová 1985, 179). Je možné, že ves, ležící na dohled od hradu (obr. 11), mohla být těmito událostmi zasažena, ale skutečné příčiny zániku zůstávají neobjasněny.

3 Dosavadní archeologické průzkumy a dokumentace

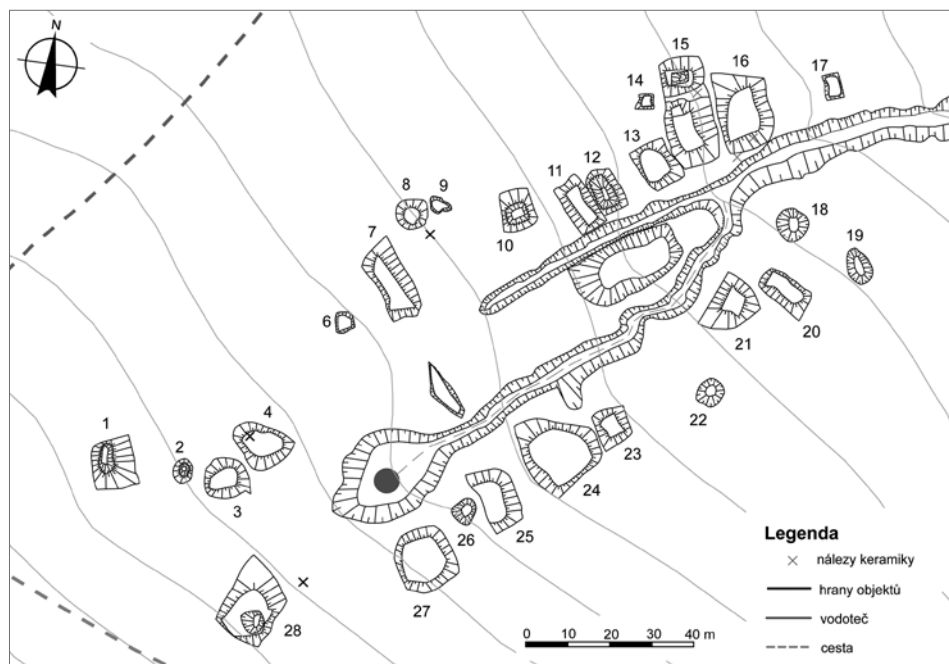
Objeviteli zaniklé vsi Zábdiší byli v roce 1923 V. Los, odborný učitel v Hořovicích, a V. Matoušek, řezbář v Cerhovicích. V. Los o objevu zanechal pozoruhodnou a podrobnou zprávu, zaslouhou archeologovi a státnímu konzervátorovi J. A. Jírovi. Zpráva informuje o objevu „*starodávné osady*“ a popisuje „*obdélné půdorysy z bulžnickových kamenů na sucho narovnaných*“, několik „*kruhovitých mohyl vyložených kamením*“ a také „*teras po bývalých polích*“. Na místě jedné z mohyl byly objeveny „*popel a střepy*“. Na základě podnětu J. A. Jíra spolu s několika místními pracovníky následně prozkoumal několik objektů, přičemž konstatoval, že se jedná o pozůstatky „*podezdění chalup*“, v nich byly objeveny „*střepy nádob pozdních, polévaných, v některých kopečkách byly zjištěny zlomky cihel*“. Lokalita je sice ve zprávě uváděna jako sídliště s pomístním názvem Na vescích, ale s jistotou se jedná podle popisu o polohu vsi Zábdiší.¹

V rámci archeologického ověření toponomastické lokalizace ZSV v okrese Beroun provedli zde Z. Smetánka a J. Klápště v roce 1980 povrchový průzkum v poloze *Zábisko*, při kterém přesně lokalizovali pozůstatky zaniklé vsi s antropogenními relikty, včetně výrazného stavebního objektu obdélníkovitého půdorysu, a získali z vývrátů několik nálezů středověké keramiky a úlomků cihel (Klápště–Smetánka 1981, 27). Další povrchový průzkum byl učiněn až v roce 2011 na základě verifikace dat z leteckého laserového skenování (LiDAR) v rámci projektu *Potenciál archeologického výzkumu krajiny v ČR prostřednictvím dálkového laserového 3D snímkování* (řešitelé M. Gojda a J. John), při němž byly opětovně potvrzeny relikty zaniklé středověké vesnice (ověřování L. Čapek a J. John v květnu roku 2011), identifikovány antropogenní tvary reliéfu konvexního a konkávního charakteru, které byly interpretovány jako objekty domů, hospodářských stavení a studní. V širším zázemí byly identifikovány terasovité úpravy, a také relikty dvou milířišť (Čapek–John–Stolz 2013, 146–148). Na povrchový průzkum navázalo v roce 2016 podrobné geodeticko-topografické zaměření celého sídelního areálu (intravilán) pomocí totální stanice (Leica TCR 407), které bylo realizováno v rámci diplomové práce na Katedře archeologie Západočeské univerzity v Plzni (Chalánek 2017). Při opakovaných průzkumech a dokumentaci antropogenních tvarů reliéfu bylo povrchovým sběrem a pomocí mikrovrypu u objektů 15 a 16 získáno několik menších souborů středověké keramiky, které se staly oporou pro datování osídlení.

4 Popis sídelní formy a její analogie

Intravilán vesnice se nachází na mírném klesajícím jihozápadním svahu v nadmořské výšce kolem 430 až 420 m n. m. Při geodeticko-topografickém průzkumu a zaměření pomocí totální stanice se podařilo identifikovat a klasifikovat celkem 29 antropogenních reliéfních tvarů soustředěných kolem centrálního prostoru a prameniště vyvěrajícího potoka v jihozápadní části sídelního areálu (obr. 4). Sídelní formu lze označit dispozičně za návěsní, s protáhlou oválnou návší o délce ca 100 m a maximální šířce 30 m. Uprostřed návsi se nachází výrazně zahloubený pravidelný objekt se zvodněným dnem, který může představovat malý rybník nebo nádrž na vodu, napájenou

1 ANONYM 1923: Dokument C-TX-192300346. [amaterský archeolog/zájemce]. Dostupné z: <https://digiarchiv.aiscr.cz/id/C-TX-192300346>, cit. 12. 1. 2023.



Obr. 4. Půdorys zaniklé vesnice Zábdiší na základě geodeticko-topografického průzkumu. Autor M. Chalánek, upravil L. Čapek.

Abb. 4. Grundriss der Dorfwüstung Zábdiší auf Grundlage einer geodätisch-topographischen Untersuchung. Autor M. Chalánek, bearbeitet von L. Čapek.

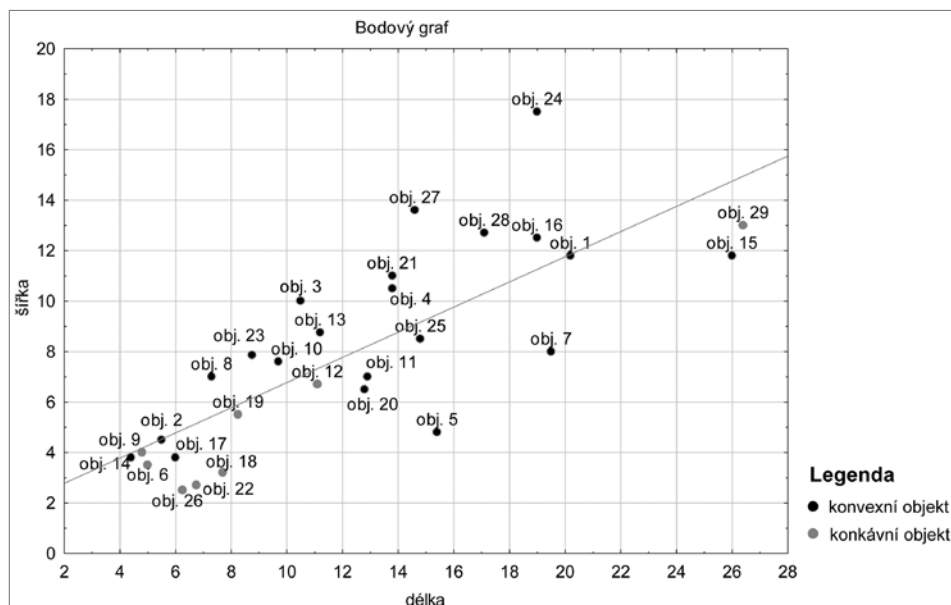
z prameniště. Dnes již vysychající vodoteč vyvěrající z prameniště (pramenné pánve) ústí do hlubokého úvozu vycházejícího přibližně ze středu vesnice na severní straně návsi, který dále směřuje na severovýchod k hradu Žebrák.

Analogie k sídelní formě s oválnou návsi najdeme v nejbližším okolí na mapách stabilního katastru (císařské otisky). Podobným dispozičním tvarem půdorysu se vyznačují vsi Tlustice a Bzová v panství hradu Žebrák, dále také vsi Chlustina, Drozdov, Lišná a Týček, které k panství nenáležely (obr. 10). I u těchto vsí je doložen návesní rybník. Dispoziční návesní sídelní forma je typická pro oblast Křivoklátska a Hořovicka a souvisí s mladší vlnou osídlení spojenou s obdobím konce 13. a první čtvrtiny 14. století, kdy byly emfyeuticky vysazovány pravidelné návesní vesnice především z iniciativy panovníka (Jan Lucemburský) a místní šlechty (Razím ed. 2010, 29, 182–198).

5 Popis a interpretace objektů

Celkem bylo rozlišeno 23 vyvýšených (konvexních), vesměs pravidelných obdélných objektů a šest snížených (konkávních) objektů kruhového nebo mírně oválného půdorysu (obr. 4). Vyvýšené objekty lze rozdělit na plošiny (11 objektů), kupy (8 objektů) a tvarově smíšené objekty s centrální vkleslinou (4 objekty). Svahové úpravy, dokládající rovněž možné pozůstatky staveb, zjištěny nebyly (ke klasifikaci srov. Vařeka a kol. 2006, 57–59; Klír 2008, 115–116, příloha 36).

Dobře patrné jsou objekty především na severní straně návsi při úvozové cestě (zejm. obj. 10 až 16) a dále objekty na západním okraji vesnice (obj. 1 až 4 a 28). Objekty na jižní straně (obj. 18 až 27) jsou pokryty vzrostlou synantropní vegetací (barvínek, kopřivy, kapradiny) a lučními travinami rostoucími zde i díky pramenné pánvi a výrazně zamokřenému terénu. Situace v této



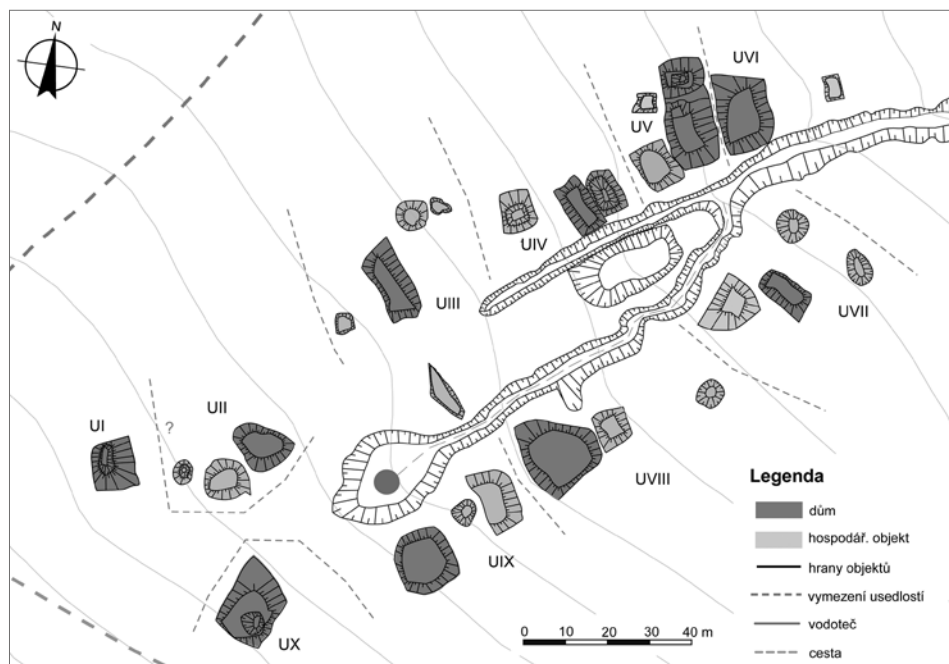
Obr. 5. Srovnávací bodový graf velikostí antropogenních tvarů reliéfu. Vytvořil L. Čapek.

Abb. 5. Vergleichendes Punktdiagramm der Größe anthropogener Reliefformen. Erstellt von L. Čapek.

části intravilánu je méně zřetelná, což je způsobeno částečným poškozením činností lesního hospodářství. U většiny konvexních objektů byly zaznamenány kumulace kamenů, které lemují více či méně pravidelně jejich obvodové hrany.

Na základě klasifikace objektů a porovnání jejich rozměrů (obr. 5) lze učinit určité závěry týkající se jejich interpretace, byť s určitou zjednodušenou generalizací. Vyvýšené (konvexní) objekty pravidelného tvaru lemované kumulacemi kamenů představují degradované destrukce nadzemních objektů – obytných domů; menší konvexní objekty (tzv. kupy) mohou reprezentovat hospodářské stavby o lehčích dřevěných konstrukcích. Snížené (konkávni) pravidelné objekty mohou náležet zahluobeným částem hospodářských staveb ve funkci sklepů nebo komor; menší kruhovitě konkávni objekty se zvodnělým dnem je možné přiřadit k objektům typu studní nebo nádrží na vodu (obr. 6).

Nejlépe zachovaný pravidelný vyvýšený konvexní objekt č. 15 o délce 26 m a šířce 11,8 m, orientovaný ve směru sever–jih štítově směrem k návsi, je možné považovat za relikvitu obytného domu. Objekt dodnes zachovává dispoziční členění na jizbu, síň a komoru (obr. 7). Přední část domu představuje obdélný vyvýšený objekt (plošina) o délce 16,2 m a šířce 11,8 m, s menší boční kupou v rohu, která by mohla představovat relikvitu destruovaného otopného zařízení (pece). Následuje menší deprese o délce 2 m a šířce 10 m, která by mohla náležet úzké vstupní síni. Na ni pak navazuje téměř čtvercový vyvýšený objekt délky 8,8 m a šířky 10,4 m s centrální vkleslinou, lemovaný výraznou destrukcí kamene, který je možno interpretovat jako zděnou komoru. Objekt č. 15 na základě tvaru a rozměrů analogicky odpovídá relikvám trojdílných domů zjištěných na místech jiných zaniklých středověkých vesnic v Čechách (např. Smetánka–Klápště–Richterová 1979, 427–428; Smetánka–Škabrada–Krajíc 1988, 81–90; Smetánka 1988, 53, 59, 63; Vařeka a kol. 2011, 334). Otázkou zůstává, zda jizba a navazující komora byly funkčně spojeny pod jednu střechu s malou úzkou vloženou síní, nebo se jednalo o dva samostatně stojící objekty rozdělené prolukou (obr. 7:4). Analogie k dispozičnímu řešení obytného domu bychom našli v případě usedlosti XI v zaniklé vsi Bystřec na Dražanské vrchovině, zde byla v mladší druhé



Obr. 6. Půdorys zaniklé vesnice Zábdiši s interpretací objektů a vymezením usedlostí. Autor M. Chalánek, upravil L. Čapek.
 Abb. 6. Grundriss der Dorfwüstung Zábdiši mit Interpretation der Objekte und Abgrenzung der Anwesen. Autor M. Chalánek, bearbeitet von L. Čapek.

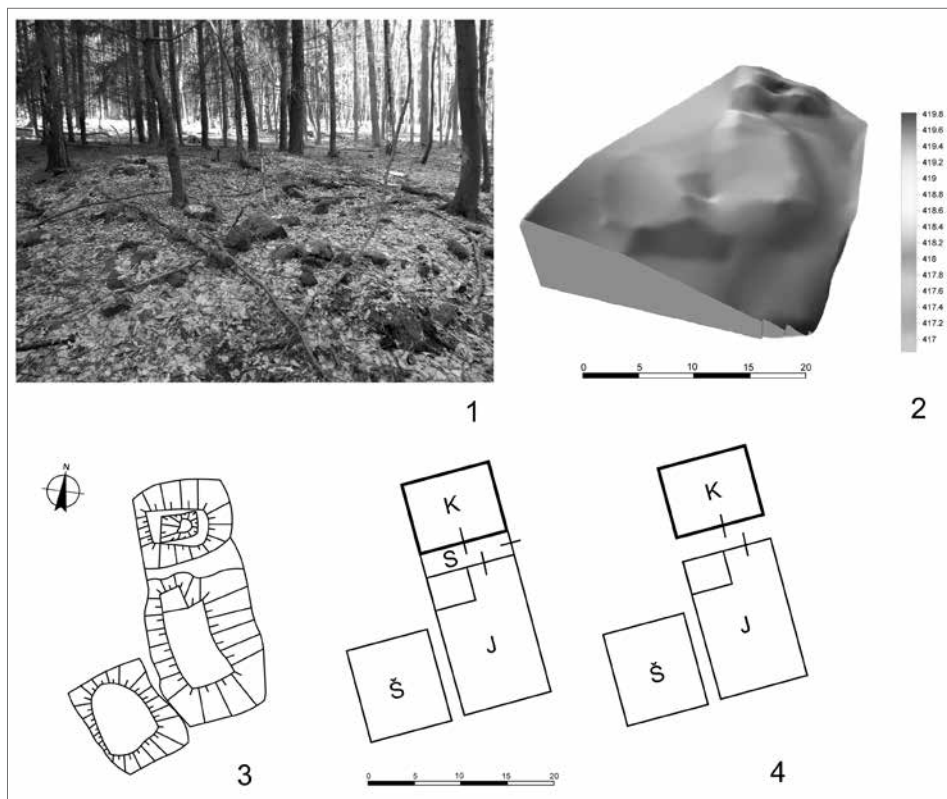
vývojové fázi obytného domu původně samostatně stojící jizba s oddělenou zděnou komorou spojena v jeden celek aditivním vložením síně, jejíž obvodové konstrukce spojily nároží obou objektů (Belcredi 2006, 82; srov. Kypta 2007, 596).

Objekt 15 lze téměř s jistotou považovat za příklad trojdílného domu, což by však jednoznačně potvrdil teprve archeologický výzkum. K usedlosti náležel kromě trojdílného domu také přiléhající mírně obdélný obj. č. 13 o délce 11 m a šířce 8,7 m, který lze považovat za sýpku/špýchar (srov. Škabrada 1978, 355–369). S touto dispoziční a stavební tradicí, tj. roubenými, později kamennými přízemními a patrovými špýchary/sýpkami stojícími samostatně mimo dům při vstupních vratech naproti obytnému domu nebo uprostřed dvora, se setkáváme v oblasti Křivoklátska, Hořovicka a Berounska (Mencl 1980, 258; Mevaldová 2014, 131–138; srov. Válka 2014, 100–107).

O ostatních výrazně obdélných objektech č. 7 a 16 můžeme pouze hypoteticky uvažovat jako o trojdílných domech, a to i díky jejich štítové orientaci směrem k návisi. Dispoziční členění není tak jasné jako v případě obj. č. 15. Objekty č. 11 a 12 mohou reprezentovat jeden dům tzv. úhlové (hákové) dispozice. S touto dispoziční a stavební tradicí se setkáváme například u zaniklé vsi Ostrov u Jedomělic (Smetánka–Klápště–Richterová 1979, 426–428). U jiných prostorově souvisejících objektů č. 4 a 3, 20 a 21 a 23 a 24 je možné zvažovat variantu samostatně stojící obytné části (jizby) a hospodářské části (komory).

6 Vymezení usedlostí

Sídlení forma nemá jasně vymezené parcelní schéma a chybí zde v reliéfu patrné ohraničení parcel. Na původní parcelaci ukazuje pouze prostorová konfigurace konvexních a konkávních objektů, která je spíše nepravidelná. Jistý náznak pravidelnosti je možné pozorovat pouze na severní



Obr. 7. Objekt č. 15 představující relikt trojdílného domu. 1 – fotografická dokumentace ve směru sever–jih; 2 – 3D model objektu na základě geodetického změření; 3 – převedený 2D půdorys objektu; 4 – variantní schéma a interpretace; J – jizba, S – síň, K – komora, Š – špýchar. Foto a zpracování L. Čapek.

Abb. 7. Objekt Nr. 15 – Relikt eines dreiteiligen Hauses. 1 – Fotodokumentation in Nord–Süd–Richtung; 2 – 3D-Modell des Objektes auf Grundlage der geodätischen Vermessung; 3 – übertragener 2D-Grundriss des Objektes; 4 – Varietätsschema und Interpretation; J – Stube, S – Flur, K – Kammer, Š – Speicher. Foto und erstellt von L. Čapek.

straně vesnice. Prostorová konfigurace objektů ukazuje spíše na nepravidelné jednostranné nebo dvoustranné usedlosti² (tj. složené z jedné nebo dvojice staveb) než na uspořádání do dvorového schématu. Jádrem usedlosti tvořil obytný dům, který byl doplněn o několik hospodářských staveb, mohlo jít o špýchary, chlévy nebo stodoly. Na základě orientace vyvýšených (konvexních) objektů vůči návsi, jejich dispoziční velikosti a prostorových vztahů k dalším objektům bylo hypoteticky vyčleněno celkem devět až deset usedlostí označených římskými číslicemi UI–UX (obr. 6). Na severní straně návsi je patrná štitová orientace čtyř usedlostí (UII–UIV), zatímco na jižní a jihozápadní straně je možné předpokládat spíše okapovou orientaci čtyř usedlostí (UVII–UX). Na kompaktní dvoustrannou usedlost je možné usuzovat v případě usedlosti číslo UV. Nejasná je situace na jihozápadní straně návsi mezi usedlostmi UI a UII, kde je možné i variantní schéma s jednou usedlostí, přičemž obj. 1 může reprezentovat hospodářskou stavbu nacházející se v hloubi dvora usedlosti. Podle počtu vymezených usedlostí, které odhadujeme mezi devíti a deseti, představuje Zábdišší ves střední velikosti (srov. Smetánka 1988, 80).

² Usedlost je chápána jako sociálně-ekonomická jednotka, jejíž ústřední stavbou je obytný dům, doprovázený menšími hospodářskými objekty (srov. Klír 2008, 138).

7 Zázemí vsi

Na povrchový průzkum a geodeticko-topografické zaměření sídelní formy navázal i povrchový průzkum extravilánu, přičemž bylo využito zpracování dat z leteckého laserového skenování (LiDAR) provedeného společností Milan Geoservice GmbH v rámci projektu *Potenciál archeologického výzkumu krajiny v ČR prostřednictvím dálkového laserového 3D snímkování*³ (Gojda–John 2013, 21–27). Jelikož data pokrývala jen užší pruh zázemí vsi Zábdiší, byla pro průzkum využita i data Českého úřadu zeměměřického a katastrálního (ČÚZK) v podobě digitálního modelu reliéfu 5. generace (DMR 5G),⁴ která byla interpolována pomocí algoritmu *Natural Neighbour* do rastrového digitálního modelu reliéfu a následně zobrazena pomocí stínování (*hillshade*) v programu ArcMap 10 a pomocí dalších vizualizačních metod v softwaru RVT 1.3 (Zakšek–Oštir–Kokalj 2011).

Již dříve při povrchovém průzkumu zázemí v roce 2011 a opětovně v roce 2017 byly zjištěny výrazné liniové útvary, které jsou dobře patrné i na lidarových snímcích. Identifikovány byly nevýrazné mezní pásy jižně, severně a severovýchodně od jádra vesnice. Zatímco jižně od vsi se plužina jeví jako radiální stoupající po příkrém svahu směrem k Holému vrchu, v severní části se jedná o nepravidelnou (nepravou) traťovou plužinu. Severozápadně od vsi byly na výrazně strmém svahu s pomístním jménem *U skalky* zjištěny terasovité úpravy terénu nejasného stáří (obr. 8:1–2).

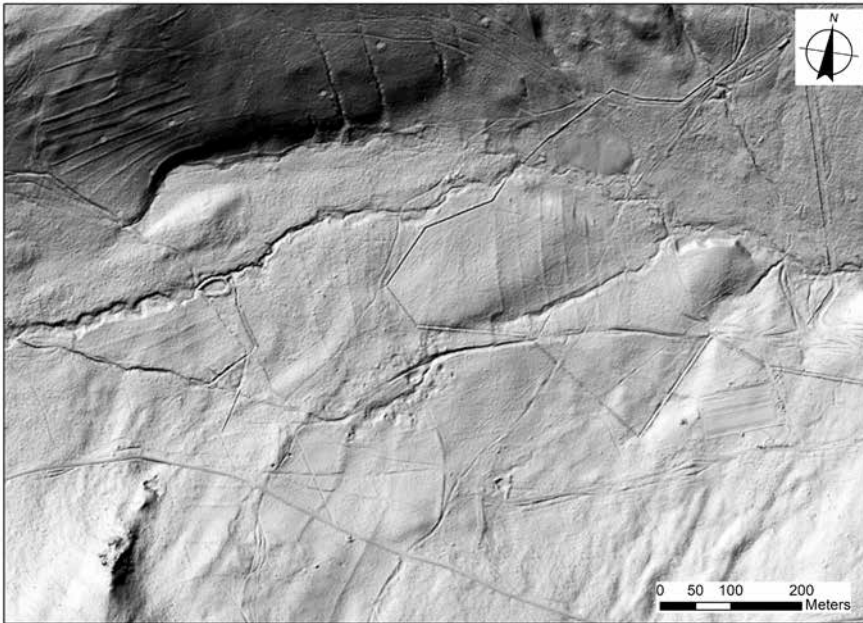
Zjištěné pozůstatky plužiny dokládají zemědělské zaměření vsi. Pedologické poměry pro rozvoj zemědělství nejsou ve sledované oblasti nikterak příznivé, neboť se zde převážně nacházejí kyselé kambizemě a litozemě, které jsou vhodné pouze pro pěstování méně náročných obilovin a jsou využitelné spíše jako pastviny (Tomášek 1995, 25). Pro zemědělství vhodný pás se nacházel v okolí Pekelského potoka, kde se vyskytovaly glejové fluvizemě a nivní půdy. V této poloze bylo identifikováno nejvíce pozůstatků mezních pásů. Bonita polí vsí (Drozdov, Bzová, Lišná) sousedících katastrálně se zaniklou vsí Zábdiší je v tereziánském katastru oceňována nejnižšími stupni: 7. a 8. stupněm. U vsí Drozdov a Bzová je dokonce uváděna poznámka, že se nacházejí na špatné půdě (Chalupa a kol. 1964, 54–55, 66, pozn. 25).

Na svahu severozápadně od vsi bylo na lidarových snímcích identifikováno minimálně pět výrazné kruhovitých objektů o průměru ca 10 m, které byly interpretovány jako milířiště – plošiny určené pro stavbu milířů projevující se v reliéfu v podobě upravených plošin s nízkým kruhovitým valem (obr. 8:1–2; srov. Matoušek–Brejcha 2017, 572–575; Matoušek–Woitsch 2020, 46–47). Při jejich pozemním ověřování byla u dvou objektů zjištěna mikrovrypy vrstva popela a propálené hlíny. To, že se v okolí provozovala výroba dřevního uhlí pálením v milířích, případně i výroba kolomazi/dehtu, prozrazují pomístní názvy *Dehetnik* nebo *Dehetnická skála* v této části polesí. Dřevěné uhlí pálené v milířích bylo primárně určeno pro železářské a sklářské provozy. Dřevěné uhlí pálené v křivoklátských lesích v zázemí vsi Zábdiší mohlo být určeno pro nedalekou sklárnu v Broumeh, založenou na konci 16. století (Žegklitz 2007, 146–147), nebo mohlo být páleno pro některou z železářských hutí na Křivoklátsku, například Starou Huť, dnešní Hýskov, o jejíž existenci je doložena zmínka již z roku 1386 (Žák a kol. 2016, 131–132). Hlavní tradice výroby dřevěného uhlí pro železářské hutě na Křivoklátsku je doložena od 17. až do téměř poloviny 20. století (Křišťuf 2007, 161–162; Žák a kol. 2016, 173–174). To potvrzuje i datování vzorků ¹⁴C z milířiště v povodí Úpořského potoka u Karlovy Vsi (Bobek–Brejcha a kol. 2021, 39). Milířiště zjištěná v zázemí vsi tak s největší pravděpodobností nesouvisela s její existencí.

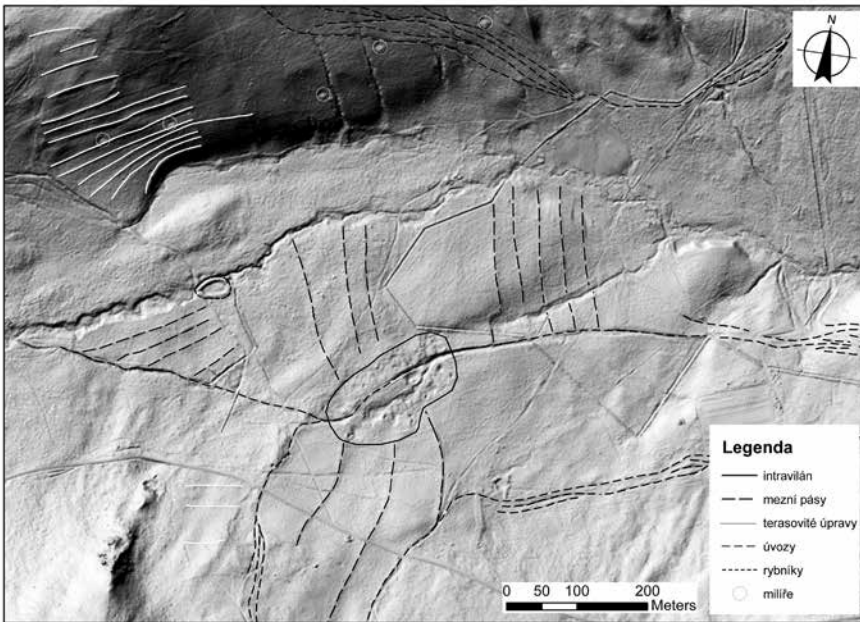
Výrazně zahloubené liniové objekty lze bezpečně interpretovat jako pozůstatky úvozových cest (obr. 8:1–2). S existencí osídlení bezprostředně souvisela komunikace vycházející ze směru

3 Lidarová data byla pořízena společností Milan Geoservice dne 25. 3. 2010 z výšky ca 600 m za pomoci skeneru Riegl LMS Q560 s deklarovanou výškovou přesností ±10 cm, polohovou přesností ±30 cm a hustotou měření ca 4 body/m². Data byla následně transformována do podoby digitálního modelu reliéfu (DMR) s přesností 1 m pomocí triangulace s lineární interpolací (TIN) v programu Surfer.

4 Digitální model reliéfu 5. generace (DMR 5G) byl pořízen na základě leteckého laserového skenování pomocí tzv. full wave skeneru RIEGL LMS Q-680 s hustotou přibližně 1,6 bodu na m² a s výškovou přesností ca 0,3 m v zalesněných oblastech.



1



2

Obr. 8. Digitální model reliéfu zázemí zaniklé vesnice Zábdiší. 1 – stínové zobrazení (hillshade); 2 – stínové zobrazení (hillshade) s vyznačením interpretovaných objektů na základě povrchového průzkumu. Vytvořil L. Čapek.
 Abb. 8. Digitales Reliefmodell des Hinterlandes der Dorfwüstung Zábdiší. 1 – Schattendarstellung (Hillshade); 2 – Schattendarstellung (Hillshade) mit Kennzeichnung der interpretierten Objekte auf Grundlage der Oberflächenuntersuchung. Erstellt von L. Čapek.

hradu Řebřík a vsi Lišná (srov. Krausová 2011, 115), nacházející se severně od dnešní komunikace a procházející přes intravilán vesnice Zábdiší a dále směrem k hradu Žebrák. Svazky úvozových cest severně od vesnice patrně souvisely s přístupem na terasovitá pole a uhlířská pracoviště.

Na Pekelském potoce je doložen také malý rybník s dochovanými hrázemi (obr. 8:1–2), který vznikl pravděpodobně až po zániku vesnice, kdy pozemky byly připojeny k žebračkému dvoru. Malý rybník není zaznamenán na indikační skice ani na císařském otisku stabilního katastru z roku 1839, kdy už byl zaniklý. Jako rybník byl později, neznámo kdy, znovu obnoven.

U většiny objektů byly nalezeny kumulace kamenů pocházející z podezdívek domů a zděných konstrukcí komor/špýcharů, které svědčí o dobré dostupnosti stavebního materiálu. Poloha vsi se nachází v poměrně členitém skalnatém reliéfu a v okolí jsou doložené četné skalní výchozy, kumulace kamenů a balvanové řady. Na menších a přístupných hřbetech se nacházejí dnes opuštěné lomy (Culek 2005, 313). Několik menších kamenolomů, dnes opuštěných, je doloženo přímo na úpatí Holého vrchu (Demek–Mackovčín 2006, 151). Nelze vyloučit, že se jedná i o lomy středověkého stáří, z nichž mohl být získáván stavební kámen pro stavbu vesnických usedlostí a nedalekých hradů Žebrák a Točnick (srov. Žák a kol. 2016, 116).

8 Keramika a datování

Největší množství nálezů představuje keramika. Celkem bylo při povrchových sběrech a vzorkování u objektu č. 15 získáno 208 zlomků nádob. Jednalo se převážně o fragmenty malé až střední velikosti 2–4 cm². Všechny zlomky byly podrobeny studiu a rozdělení do keramických tříd zohledňujících makroskopicky postižitelné vlastnosti keramické hmoty a technologie: 1) zrnitost, množství a velikost neplastických příměsí (ostřiva), 2) atmosféru a kvalitu výpalu, 3) úpravu povrchu, 4) barvu, případně 5) technologické stopy. Celkem bylo určeno sedm keramických tříd, které byly označeny alfanumericky, přičemž počáteční písmena ZB označují lokalitu Žebrák⁵ a pak následuje čtyřmístný kód. Třídy byly porovnány s třídami určenými při zpracování keramických souborů z městečka Žebrák, které byly širěji definovány pro region Berounska (Vařeka 1997, 12–15), a také s třídami určenými pro oblast Rokycanska (Krausová 2009, 27–30; 2011, 117–121).

Nejvíce zastoupená byla z 80 % šedá rezná redukčně pálená keramika třídy ZB4001 (167 zlomků). Ostatní třídy měly výrazně menší zastoupení. Šedá (zakuřovaná) keramika s ocelově lesklým povrchem třídy ZB4002 byla zastoupena z 9 % (19 zlomků), bělavá oxidačně pálená třídy ZB4005 z 3 % (5 zlomků), světlá okrová keramika s bílým jádrem třídy ZB4018 z 2 % (5 zlomků) a světle hnědá keramika s černým jádrem třídy ZB3001 rovněž z 2 % (4 zlomky). Nejméně byla zastoupena dvěma zlomky glazovaná keramika třídy ZB5001.

Typických fragmentů (tj. zlomků okrajů, zdobených výdutí, uch a den) bylo celkem třicet (obr. 9). U okrajů byla sledována jejich profilace a byly porovnány se skupinami okrajů definovány v rámci Čech (např. Vařeka 1998, 124) a z výzkumu městečka Žebrák (srov. Vařeka 1997, obr. 4). Dále byla sledována výzdoba na zlomcích podhrdlí a výdutí nádob, ale pro malý počet nebyla rozdělena do skupin.

K okrajovým profilacím náleželo 15 zlomků, z toho 13 zlomků mělo zachovalou profilaci vlastního okraje. Zastoupeny byly tři okraje ovalené (skupina 25, obr. 9:2, 4, 5) a dva okraje ovalené s vnitřním prožlabením (skupina 19, obr. 9:7, 10). Po dvou exemplářích byly zastoupeny okraje zesílené a přehnuté (skupina 18, obr. 9:1, 3), pouze jeden okraj typu okružní náležící džbánů (skupina 8, obr. 9:6) a směrem dovnitř přehnutý a zvlněný okraj mísy (obr. 9:13). Dále byly zastoupeny dva okraje zvonovitých pokliček (skupina 5 a 19, obr. 9:11, 12) a dva okraje trojhraných pánviček (obr. 9:8, 9). Výzdoba se dochovala na celkem devíti zlomcích podhrdlí a výdutí, a to v podobě rytých rýh (2×) a vývalkové šroubovice (2×) a rádlek různých geometrických motivů (8×). Na jednom okraji mísy je doložena promačkávaná plastická páska.

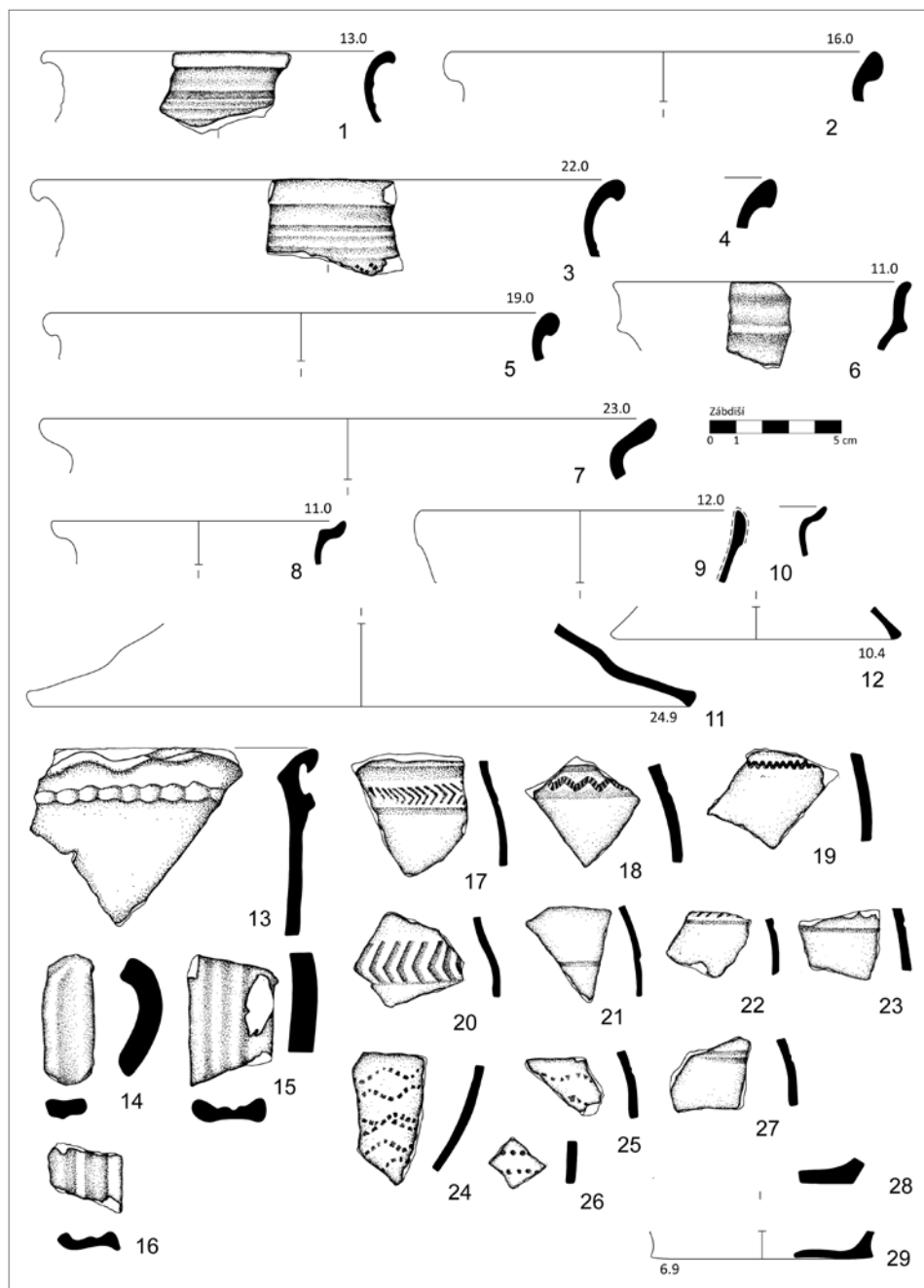
⁵ Keramické třídy byly vztaheny k městečku Žebrák, kde lze předpokládat místní výrobu keramiky (Vařeka 1997, 29).

Označení třídy	Popis	Afinita (podle Vařeka 1997)	Afinita (podle Krausová 2009; 2011)
ZB3001	světle hnědá (okrová); zrnitost < 3 mm (křemičitý písek, úlomky hornin) vystupující krupičkovitě na povrch; středně tvrdý oxidační výpal s černým jádrem; stopy obtáčení	B4008?	RO3001
ZB4001	šedá, někdy ocelově lesklý povrch; zrnitost < 3 mm (křemičitý písek, úlomky hornin) jen ojediněle vystupující na povrch; tvrdý redukční výpal; stopy vytáčení	B4001	RO5010
ZB4002	šedá, často ocelově lesklý povrch, zrnitost < 1 mm nebo jemně plavený; povrch vyhlazen, někdy leštěn; velmi tvrdý redukční výpal, stopy vytáčení – třída se váže na kvalitní stolní nádoby	B4002	RO5005
ZB4005	bělavá; zrnitost < 1 mm (zrnka hornin a písku mírně vystupující na povrch); středně tvrdý oxidační výpal	B4005	
ZB4018	světlá nažloutlá; zrnitost < 1 mm (křemičitý písek, úlomky hornin) jen ojediněle vystupující na povrch; velmi tvrdý oxidační výpal (bílé jádro); stopy obtáčení i vytáčení – třída se váže na kachle	B4018	
ZB5001	světle hnědošedá; jemnozrná; příměsi nevystupují na povrch; tvrdý oxidační výpal; oboustranná transparentní glazura	B5001	RO5001

Co se týče tvarů nádob, byly rozlišeny kusy kuchyňské i stolní keramiky, a to celkem šest hrnců, dva džbány (okraj a dno), tři pokličky, tři trojnožky (okraje a výduť) a jedna mísa. Dále byly zjištěny dva zlomky kachlů, z čehož jeden náležel nádobkovému typu.

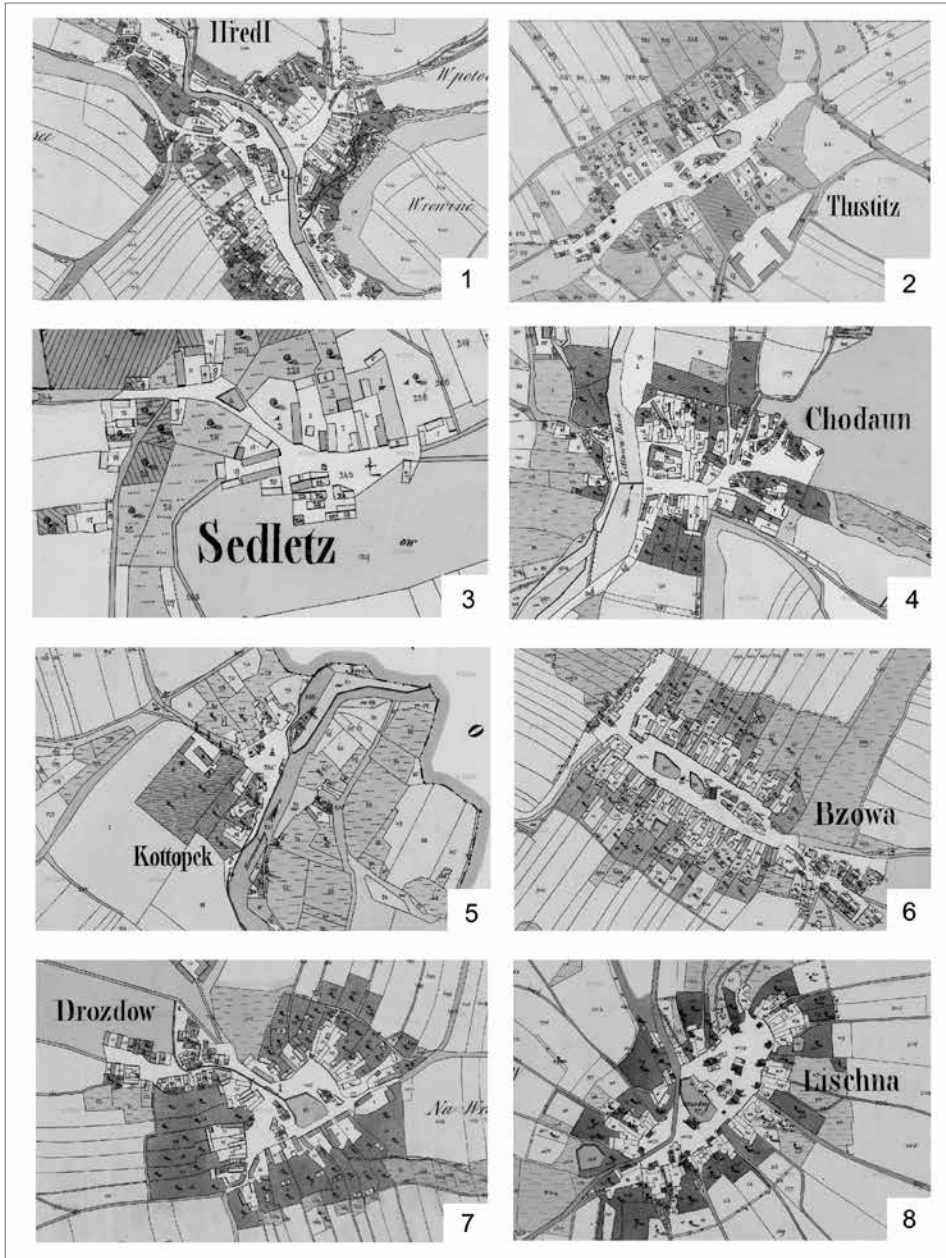
Většinu nálezů keramiky je možné datovat do pozdního středověku (15. století). Světle hnědou oxidační keramikou třídy ZB3001 s příměsí křemičitého písku a úlomků hornin a s charakteristickým černým jádrem bez stop vytáčení je možné považovat za vývojově nejstarší a je možné ji datovat s výhradami do první poloviny 14. století, tedy do doby předpokládaného založení vesnice. Podobná oxidační keramika se „sendvičovým efektem“ (třída RO3001) byla nalezena při výzkumu nedalekého hradu Řebřík, který byl založen koncem 13. století (Durdík–Frolík 1982, 369–372; Krausová 2011, 118).

Referenčními soubory pro datování převažující pozdě středověké keramiky ze zaniklé středověké vsi Zábdiší jsou především kolekce keramiky získané z výzkumů městečka Žebrák (Vařeka 1997, 7–31) a hradu Točnick (Smetánka 1964, 290–292; Vařeka 1996, 299–300; Durdík–Hazlbauer 1996, 255–278), které je možné alespoň rámcově vztáhnout k některým z absolutních dat (písemných zmínek). Právě v souborech z městečka Žebrák pozorujeme nejvíce shod, ať už v zastoupení keramických tříd (třídy B4001, B4002, B4005), typů okrajů (ovalené, ovalené s prožlabením, okružní) nebo výzdoby (rádélko). Hodnota souborů spočívá v tom, že některé pocházejí ze spáleništních souvrství souvisejících pravděpodobně s dvojitým vypálením městečka husity v letech 1425 a 1430, což umožňuje datovat keramikou do první poloviny 15. století (Vařeka 1997, 27). Také na hradě Točnick je dominující tenkostěnná kvalitně pálená redukční keramika; naopak oxidační keramika z nejstaršího horizontu se vyskytuje v menšině. Přirozeně se na hradě setkáváme s větším zastoupením stolních nádob. Z horizontů z počátku založení hradu kolem roku 1398 byl zaznamenán výskyt okrajů typu okružní a ovalených, popřípadě prožlabených okrajů, které se objevují dále i v mladších souvrstvích z průběhu 15. století. Chronologicky citlivý vodorovně vyložený „václavský“ okraj nebyl v souborech ze Zábdiší zaznamenán (srov. Durdík–Hazlbauer 1996, 257–262).



Obr. 9. Nálezy pozdně středověké až raně novověké keramiky. Kresba L. Černá, upravil L. Čapek.

Abb. 9. Funde spätmittelalterlicher bis frühneuzeitlicher Keramik. Zeichnung L. Černá, bearbeitet von L. Čapek.



Obr. 10. Císařské otisky stabilního katastru vsí na panství hradu Žebrák a dalších vsí v okolí. 1 – Hředle; 2 – Tlustice; 3 – Sedlec; 4 – Chodouň; 5 – Kotopek; 6 – Bzová; 7 – Drozdov; 8 – Lišná. Zdroj <https://ags.cuzk.cz/archiv/>, upravil L. Čapek.

Abb. 10. Kaiserliche Abzüge des Stablen Katasters der Dörfer in der Grundherrschaft von Burg Žebrák und weiterer Dörfer in der Umgebung. 1 – Hředle; 2 – Tlustice; 3 – Sedlec; 4 – Chodouň; 5 – Kotopek; 6 – Bzová; 7 – Drozdov; 8 – Lišná. Quelle <https://ags.cuzk.cz/archiv/>, bearbeitet von L. Čapek.

Horní hranici datování je možné na základě výskytu okraje trojnohé pánve s oboustrannou transparentní glazurou (obr. 9:9), okraje mísy s plastickou páskou (obr. 9:13) a výzdoby trojnožky v podobě tzv. řetízkového rádélka (obr. 9:24) klást do závěru 15. a počátku 16. století. Právě glazovaná keramika se v regionu objevuje až v závěru 15. století, a nízké procento bylo zjištěno v souborech z první poloviny 15. století z městečka Žebrák (Vařeka 1997, 17). Nepřímo můžeme na pozdější datování usuzovat na základě nálezů dvou zlomků nádobkových kachlů, které se ve vesnickém prostředí objevují až ke konci 15. a zejména pak v průběhu 16. století (Kypta 2014, 424–425).

Všechny tyto mladší nálezy byly učiněny u objektu č. 15. Výskyt glazované keramiky je závažný i z toho důvodu, že by odporoval představě o zániku vesnice v souvislosti s husitským obléháním hradu Žebrák. Nabízelo by se tak několik možných scénářů – zánik jen několika usedlostí, částečná obnova, nebo i to, že ves nebyla husitskými válkami vůbec postižena a důvod zániku – opuštění byly jiné (sociálně-ekonomické, ekologické?). Zánik mohl souviset i s celkovou restrukturalizací panství a se změnou majetkových poměrů, díky níž se ves na někdejší panství Žebrák dostala pod správu panství hradu Točnick. K zániku vsi muselo podle písemné zprávy dojít před rokem 1557. Vesnice Zábdiši a hrad Žebrák sdílely zřejmě podobný osud, neboť hrad Žebrák, který postihl katastrofální požár v roce 1532, je jako pustý uváděn roku 1552 (Záruba 2014, 176).

9 Rekonstrukce majetkové držby hradu Žebrák a lokalizace dalších zaniklých vsí

Hrad Žebrák byl založen v průběhu třetí třetiny 13. století Oldřichem Zajícem z Valdeka (Durdík 1995, 300, 333; 2009, 641). K staršímu majetkovému zázemí hradu Žebrák náležely vesnice Praskolesy, Sedlec, Tlustice, Kotopeky, Lhota, Libosněn a Jesenice, které získal roku 1320 Zbyněk Zajíc z Valdeka od krále Jana Lucemburského do zástavy za splacení dluhu za panství Nižbor (RBM III, 242–242 č. 581; Sedláček 1995, 148). Vesnice Praskolesy a Sedlec původně náležely ke starším sídlům. Farní ves Praskolesy je zmiňována již k roku 1216, kdy byl pražským biskupem dosazen plebán ke zdejšímu kostelu (CDB II, 121–122 č. 131). Ves Sedlec je doložena k roku 1271 ve výčtu vsí, z nichž jsou odváděny desátkové platy křížovníkům s červenou hvězdou v Praze; křížovníkům byla navíc odevzdána více než polovina zdejších polností (CDB V/2, 269 č. 643). Kotopeky jsou sice doloženy k roku 1320, na jejich katastru však bylo nalezeno několik poloh s raně středověkou (středohradištní a mladohradištní) keramikou, které ukazují na složitější sídelně-transformační vývoj této vesnice (obr. 10:5; Stolz 1998, 351; 2005, 190, 196). Na nově (emfyteuticky?) založenou vesnici ukazuje půdorys Tlustic, jež se jeví jako pravidelná návěsní vesnice se záhumenicovou plužinou (obr. 10:2). Dosud se nepodařilo objasnit, kde se nacházela vesnice Libosněn, též uváděná v podobě Lhota Lubosněn; pravděpodobně se jednalo o zaniklou ves, která se mohla nacházet u Praskoles (Roubík 1959, 26). Ves Jesenice byla mylně v Roubíkové soupisu ztotožněna se vsí Jesenice u Příbrami, nacházející se však ve značné vzdálenosti od hradu (Roubík 1959, 37); jednalo se nepochybně o Jesenici u Prahy, která byla v majetku vyšehradské kapituly (CDB I, 376 č. 387). Vesnice z pozdějších pramenů ve vlastnictví pánů z Valdeka mizí a je pravděpodobné, že se brzy vrátila zpět kapitule.

Důležitým pramenem pro rekonstrukci majetkové držby hradu Žebrák je již zmiňovaná směna, stvrzená listinou z roku 1336, kdy se někdejší šlechtické panství stalo komorním. K panství hradu náleželo podle listiny přilehlé stejnojmenné městečko a vesnice Hředle, Lhota, Chodouň, Tlustice, Bileč, Zábdiši a Habarště, a také část farní vsi Praskolesy a Sedlece (RBM IV, 106 č. 265). První písemná zpráva o Žebračce pochází z roku 1280 v predikátu „*de Sebrak*“, vztahujícímu se ale k hradu (RBM II, 1185 č. 2710). Roku 1325 je poprvé uváděno městečko (*oppidum*) Žebrák – *Mendicum seu Zebrak oppidum* (RBM III, 446 č. 1148). Na královské komorní město byl Žebrák povýšen roku 1396 s právy města Berouna (Sedláček 1995, 150).

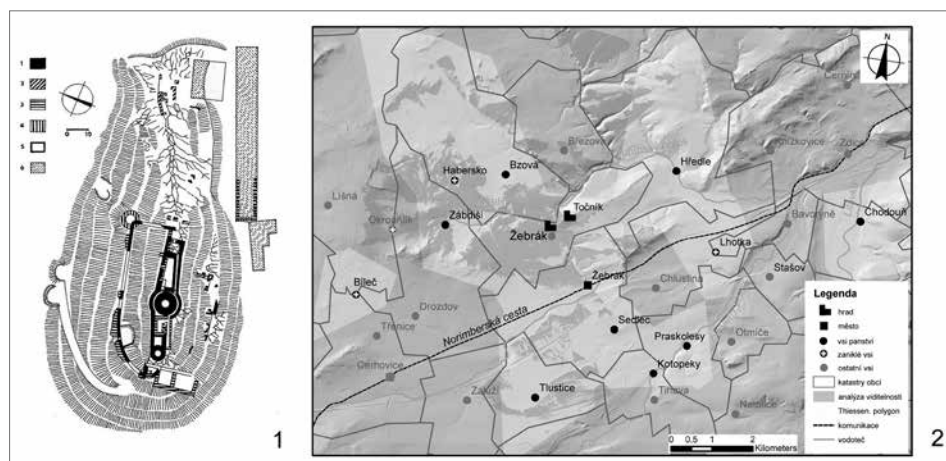
Přibližně polovinu z uvedených vsí lze ztotožnit s dodnes existujícími vesnicemi. Ves Hředle a Chodouň (zmínka k roku 1271) náležely k vývojově starším vesnicím, na jejich katastrech byly nalezeny polohy s nálezy raně středověké (středohradištní a mladohradištní) keramiky (Stolz

1998, 343, 345, 348; 2005, 190, 194–196). Na starší sídelní vývoj ukazují rovněž intravilány obou vsí na císařských otiscích stabilního katastru (obr. 10:1, 4). V případě vsi Hředle se jedná o náves přibližně na půdorysu písmena L (Pešta 2003, 79), zatímco ves Chodouň náleží podle půdorysu k hromadným vsím (podle Pešta 2000, 154).

Lokalizaci několika zmiňovaných vsí (Lhotu, Bíleč, Zábdiší, Habarště) upřesnila na základě analýzy toponym tereziánského a josefského katastru L. Olivová-Nezbedová (1970, 196–208; 1977, 72–76; 1977a, 533–541; 1979, 51–59). Ves Lhotu lze ztotožnit s polohou s pomístním názvem polní trati *Na Lhotkách* nacházející se na rozhraní katastrů Chlustiny a Bavoryně (Olivová-Nezbedová 1970, 205). Ves zanikla před rokem 1557 (Sedláček 1995, 160). *Bíleč*, původně asi Běleč, představuje ves zaniklou v roce 1558, která se nacházela v poloze s pomístním názvem *V Belu* západně od vsi Drozdov (Olivová-Nezbedová 1979, 55; Sedláček 1995, 160). Ves *Habařce – Habersko*, zaniklá v neznámé době, byla toponomasticky lokalizována v poloze *Na Habersku* nacházející se na katastru obce Bzová (Olivová-Nezbedová 1977a, 539); August Sedláček a další autoři ji mylně ztotožňovali s Bavoryní (Sedláček 1995, 148). Vesnice lokalizované toponomasticky byly ověřovány průzkumem J. Klápště a Z. Smetánky. Podařilo se potvrdit polohy vsí Zábdiší a Bíleč, kde byla zjištěna přítomnost antropogenních tvarů reliéfu a povrchovým sběrem byly získány nálezy vrcholně a pozdně středověké keramiky. Naopak ves Habersko se jednoznačně lokalizovat nepodařilo (Klápště–Smetánka 1981, 26–29).

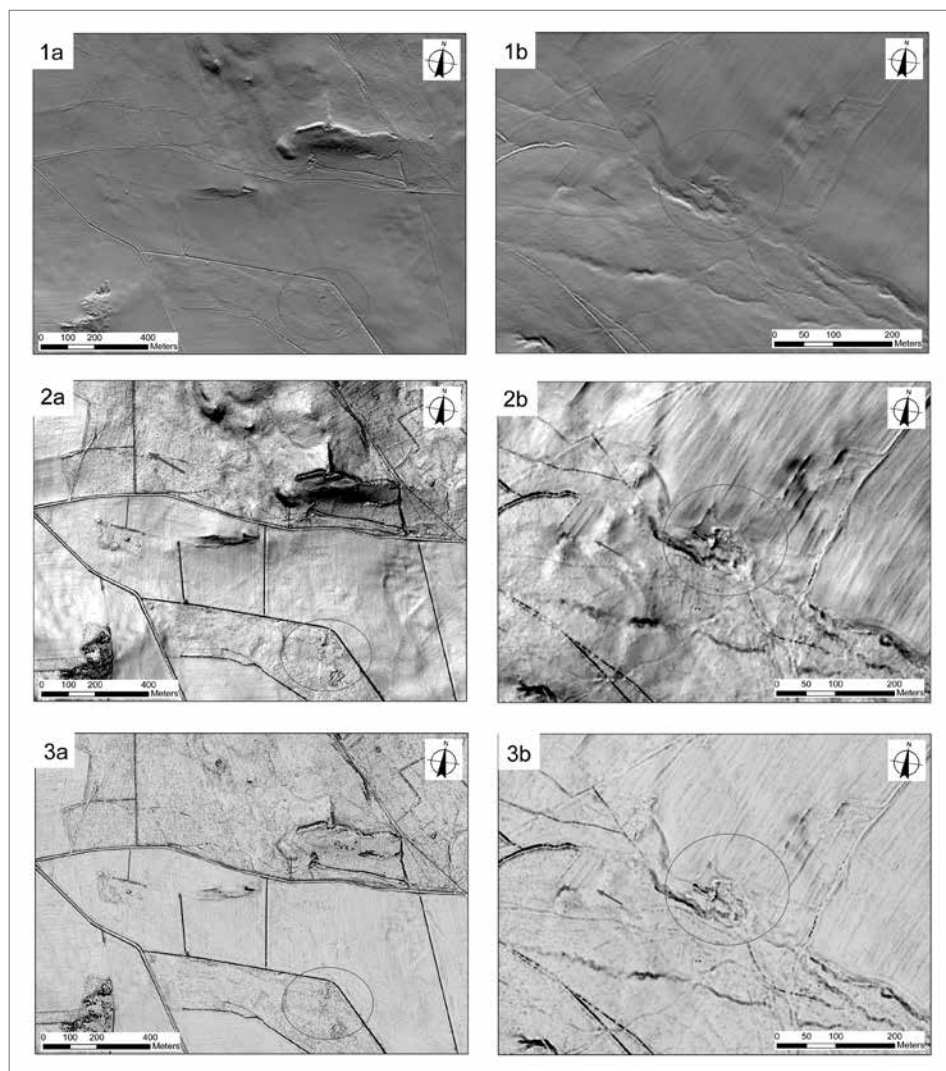
Díky současným novým možnostem průzkumu krajiny byly polohy zaniklých vsí Bíleč a Habersko analyzovány pomocí lidarových dat. Využita byla dostupná data digitálního modelu reliéfu DMR 5G, která byla dále zpracována v softwaru ArcMap 10.3.1 a pomocí softwaru RVT 1.3 vizualizována do několika modelů s různým nastavením zobrazovacích parametrů.

Ves Bíleč se nachází dnes na pastvině na okraji lesa na rozhraní tří katastrů vsí Drozdov, Líšná a Třenice. Na lidarových snímcích nelze pozorovat „neklidný reliéf“, který by prozrazoval možnou polohu zaniklé vesnice, ani objekty zmiňované v průzkumu Z. Smetánky a J. Klápště v roce 1980. Ves se mohla nacházet v blízkosti bezejmenné (dnes vysychající) vodoteče, na níž vznikla v poloze *Na dráhách* nedávno uměle vytvořená kaskáda pěti malých retenčních nádrží/rybníků. V části lesa *Pinkavice*, nacházející se severně od předpokládané polohy, jsou na jednom



Obr. 11. Rekonstruovaná majetková držba hradu Žebrák. 1 – půdorys hradu (podle Durdík 2009, 642, obr. 1379); 2 – rozsah držby vymezený na základě Thiessenových polygonů, doplněna analýza viditelnosti z bergfritu hradu z výšky 15 m (vytvořil L. Čapek).

Abb. 11. Rekonstruierte Besitzung von Burg Žebrák. 1 – Grundriss der Burg (nach Durdík 2009, 642, Abb. 1379); 2 – Umfang der Besitzung, abgegrenzt anhand von Thiessen-Polygonen, ergänzte Sichtbarkeitsanalyse vom Bergfried der Burg aus einer Höhe von 15 m (erstellt von L. Čapek).



Obr. 12. Digitální modely reliéfu zaniklých vsí Bíleč (a) a Habersko (b). 1 – Hillshading from multiple direction; 2 – Sky-view factor; 3 – Positive Openness. Pomocí softwaru ArcMap 10 a RVT 1.3 vytvořil L. Čapek.

Abb. 12. Digitales Reliefmodell der Dorfwüstungen Bíleč (a) und Habersko (b). 1 – Hillshading from multiple direction; 2 – Sky-view factor; 3 – Positive Openness. Erstellt mit der Software ArcMap 10 und RVT 1.3 von L. Čapek.

vizualizačním náhledu patrné relikty traťové plužiny rozdělené mezními pásy orientovanými směrem do předpokládané polohy intravilánu (obr. 12:1–3a).

V případě vsi Habersko nejsou reliéfní tvary tak dobře patrné jako v případě vsi Zábdiši. Na polohu vsi ukazuje neklidný reliéf nacházející se na okraji lesa v poloze *Na habrku* blízko svazku úvozových cest. Dobře viditelné na lidarových snímcích jsou relikty hráze zaniklého kruhového rybníka. Část vsi se nachází v lese, podstatná část je dnes pokryta pastvinou. Západně od vsi byly na lidarových snímcích identifikovány pozůstatky plužiny v podobě mezních pásů (obr. 12:1–3b).

Vesnice uvedené v listinách v letech 1320 a 1336 náležely k příslušenství panství hradu Žebrák. Později byla k panství připojena i Bzová, která byla roku 1404 přidělena s manskými

povinnostmi k hradu Točnick (České gubernium, sign. 154; Sedláček 1995, 153). Šlechtické a od roku 1336 komorní panství Žebrák tvořilo kompaktní celek, v jehož středu se nacházel samotný hrad a přilehlé městečko. Směna panství z roku 1336 souvisela se strategickou polohou v blízkosti dálkové komunikace spojující Čechy s Německem (Řezenská a Norimberská cesta), jejíž průběh bylo možné dobře kontrolovat z hradu.⁶ Pokles významu hradu Žebrák a jeho zázemí je možné spojit s požárem hradu v roce 1395 a s nově založeným hradem Točnick, kde je již roku 1398 doložen pobyt krále Václava IV. (Durdík 2009, 553; Záruba 2014, 170–172). Část někdejšího panství hradu Žebrák, patrně i poznamenaného husitskými válkami, přešla postupně po polovině 15. století pod správu točnického panství (Sedláček 1995, 153, 160).

Závěr

Ves Zábdiší představuje zaniklou středověkou vesnici zmiňovanou v roce 1336 na panství hradu Žebrák. Jedná se o návesní vesnici, jejíž reliktů se mimořádně dobře dochovaly v lesním prostředí a díky tomu bylo možné podrobně geodeticky zdokumentovat její sídelní formu a interpretovat antropogenní tvary reliéfu jako pozůstatky obytných domů a hospodářských stavení.

Po ostatních třech zaniklých vsích (Lhota, Bíleč a Habersko) se nezachovaly dobře viditelné stopy sídelní formy s reliéfními tvary; jejich reliktů se nacházejí v dosud zemědělsky využívané krajině. Analýzou lidarových snímků byly v polohách vsí Bíleč a Habersko zjištěny jen nevýrazné změny reliéfu („neklidný povrch“) a pozůstatky liniových objektů (plužiny). Jejich polohu by bylo možné lokalizovat pouze pomocí analytických povrchových sběrů, nebo jiných, například geofyzikálních (magnetometrie, geoelektrická-odporová metoda) nebo geochemických metod.

Celkem bylo v intravilánu vesnice Zábdiší zjištěno 29 vyvýšených (konvexních) a snížených (konkávních) objektů, jejichž dispozice a prostorová konfigurace dovoluje hypoteticky vyčlenit maximálně deset usedlostí. Vymezení usedlostí na základě dochovaných reliktů je problematické. Řada staveb nemusela zanechat archeologicky viditelné stopy, nebo mohly být zničeny pozdějšími aktivitami. Jádrem usedlosti byl obytný dům, který se projevuje jako výrazně pravidelný konvexní útvar obdélného tvaru lemovaný kamennými destrukcemi podezdívek. Nejlépe zachovaným je objekt č. 15, který je možné téměř s jistotou interpretovat jako relikt trojdílného domu s jizbou, síní a se zděnou komorou. U ostatních objektů je dispozice a prostorové členění domů nejisté. Menší nepravidelné vyvýšené konvexní objekty (tzv. kupy) bez dokladů kamenných konstrukcí lze interpretovat jako reliktů hospodářských staveb, pravidelné zahlobené konkávní objekty mohou být reliktů sklepů a kruhové konkávní objekty reliktů studní a nádrží na vodu. Během průzkumu se podařilo potvrdit existenci plužiny v podobě dochovaných mezních pásů, a také napojení vsi na síť místních středověkých komunikací. Doložena je i existence černých lesních řemesel v podobě reliktů několika milířišť, které ale souvisí s aktivitami po zániku vesnice. Většinu nálezů keramiky získaných povrchovými sběry a mikrovrypy je možné datovat do pozdního středověku 15. století. Nález glazované keramiky ale dovoluje uvažovat o přesahu osídlení (v redukované formě?) do raného novověku. Ves zanikla *ante quem* 1557.

Prameny

Archiv Metropolitní kapituly u sv. Víta 136-VI/20. Dostupné z: <http://monasterium.net/mom/CZ-APH/AM-K/136-VI%7C20/charter>, cit. 12. 1. 2023.

CDB I: Codex diplomaticus et epistolaris regni Bohemiae I. (Friedrich, G., ed.). Praha 1904–1907.

CDB II: Codex diplomaticus et epistolaris regni Bohemiae I. (Friedrich, G., ed.). Praha 1912.

CDB V/2: Codex diplomaticus et epistolaris regni Bohemiae V/2 (Šebánek, J.–Dušková, S., edd.). Praha 1981.

⁶ Vycházela z Prahy přes Loděnici, Beroun, Králův Dvůr, Zdice, Žebrák a pokračovala dále na Cerhovice, Mýto, Rokycany a Plzeň (Vávra 1973, 36–40).

- České gubernium – guberniální listiny, sign. 2383. Národní archiv Praha. Dostupné z: <https://www.monasterium.net/mom/CZ-NA/CGL/2383/charter>, cit. 12. 1. 2023.
- České gubernium – guberniální listiny, sign. 154. Národní archiv Praha. Dostupné z: <https://www.monasterium.net/mom/CZ-NA/CGL/154/charter>, cit. 12. 1. 2023.
- RBM II: Regesta diplomatica nec non epistolaria Bohemiae et Moraviae II. (Emler, J., ed.). Praha 1882.
- RBM III: Regesta diplomatica nec non epistolaria Bohemiae et Moraviae III. (Emler, J., ed.). Praha 1890.
- RBM IV: Regesta diplomatica nec non epistolaria Bohemiae et Moraviae IV. (Emler, J., ed.). Praha 1892.
- CHALUPA, A., 1064: Tereziánský katastr český. Sv. 1. Rustikál (kraje A–CH). Praha: Archivní správa Ministerstva vnitra.

Literatura

- BELCREDI, L., 2006: Bystřec. O založení, životě a zániku středověké vsi. Brno.
- BOBEK, P. a kol., 2021: Bobek, P.–Brejcha, R.–Dejmal, M.–Houška, J.–Johanis, H.–John, J.–Přibyllová, M.–Sedláčková, L.–Suchánková, S.–Szabó, P.–Šimík, J., Uhlířství a jeho archeologické doklady – historicko-archeologický pohled na provozování řemesla, AT 32, 31–56.
- CULEK, M., ed., 2005: Biogeografické členění České republiky. II. díl. Praha.
- ČAPEK, L., 2011: Dvě zaniklé středověké vesnice ve Velechvinském polesí, okr. České Budějovice, AVJČ 24, 227–248.
- ČAPEK, L.–JOHN, J.–STOLZ, D., 2013: Příspěvek leteckého laserového skenování k poznání dvou zaniklých středověkých vesnic mezi Líšnou a Točnickem. In: Archeologie a letecké laserové skenování krajiny (Gojda, M.–John, J., edd.), 144–149. Plzeň.
- DEMEK, J.–MACKOVČIN, P., edd., 2006: Hory a nížiny. Zeměpisný lexikon ČR. Brno.
- DURDÍK, T., 1995: Encyklopedie českých hradů. Praha.
- 2009: Ilustrovaná encyklopedie českých hradů. Praha.
- DURDÍK, T.–FROLÍK, J., 1982: Hrad Řebřík na Rokycansku a jeho postavení v genezi českého šlechtického hradu – Burg Řebřík in der Gegend von Rokycany und ihre Stellung unter den Feudalburgen Böhmens, AH 7, 367–378.
- DURDÍK, T.–HAZLBAUER, Z., 1996: Záchranný archeologický výzkum na prvním nádvoří hradu Točnicka v roce 1993, CB 5, 255–278.
- GOJDA, M.–JOHN, J., 2013: Projekt Potenciál archeologického výzkumu krajiny v ČR prostřednictvím dálkového laserového 3D snímkování, jeho cíle a dosažené výsledky. In: Archeologie a letecké laserové skenování krajiny (Gojda, M.–John, J., edd.), 21–37. Plzeň.
- CHALÁNEK, M., 2017: Zaniklá středověká vesnice Zábdiši u Točnicku. Diplomová práce obhájená na Katedře archeologie FF Západočeské univerzity v Plzni.
- KLÁPŠTĚ, J.–SMETÁNKA, Z., 1981: Archeologické ověřování toponomastické lokalizace zaniklých středověkých vsí v okrese Beroun, Zpravodaj místopisné komise ČSAV 22, 26–29.
- KLÍR, T., 2008: Osídlení zemědělsky marginálních půd v mladším středověku a raném novověku. Dissertationes archaeologicae Brunenses/Pragensesque 5. Praha.
- KOČKA, V., 2009: Dějiny Rakovnícka. 2. vydání. Rakovník.
- KOLBEK, J.–MORAVEC, J., edd., 1995: Map of Potential Natural Vegetation of the Biosphere Reserve Křivoklátsko – Mapa potenciální přirozené biosférické vegetace Křivoklátsko. Průhonice.
- KOLBEK, J. a kol., ed., 2003: Vegetace Chráněné krajinné oblasti a biosférické rezervace Křivoklátsko. 3. Společenstva lesů, křovin, pramenišť, balvanišť a acidofilních lemů. Praha.
- KRAUSOVÁ, A., 2009: Hrad Řebřík a jeho bezprostřední ekonomické zázemí. Nепublikovaná bakalářská práce na Katedře archeologie FF Západočeské univerzity v Plzni.
- 2011: Hrad Řebřík na Zbizožsku, Sborník Muzea Dr. Bohuslava Horáka v Rokycanech 23, 98–129.
- KRIŠTUF, P., 2007: Průzkum Křivoklátské vrchoviny. Příspěvek vizuálního povrchového průzkumu k poznání novověké kulturní krajiny. In: Opomíjená archeologie 2005–2006 (Křišťuf, P.–Šmejda, L.–Vařeka, P., edd.), 158–163. Plzeň.

- KYPTA, J., 2007: Domy a usedlosti zaniklé středověké vsi Bystřece (Úvahy o výpovědních schopnostech názorových situací a způsobu prezentace dokumentace), *AR LIX*, 592–624.
- 2014: Das Lebensmilieu des hoch- und spätmittelalterlichen Dorfes als archäologisches Forschungsproblem, *Praehistorica XXXI*, 419–436.
- MENCL, V., 1980: Lidová architektura v Československu. Praha.
- MATOUŠEK, V.–BREJCHA, R., 2017: Milířistě – drobné památky na pálení dřevního uhlí v našich lesích. Tři příklady z Brdské oblasti, *ZPP 77*, 572–580.
- MATOUŠEK, V.–WOITSCH, J., 2020: Historické uhlířské plošiny – právem či neprávem opomíjené památky? Zkušenosti ze studia novověkých plošin na Křivoklátsku, v Brdech a Radečské vrchovině, *AT 31*, 42–57.
- MEVALDOVÁ, H., 2014: Roubené sýpky a špýchary na Berounsku a Hořovicku. In: Vesnická stavební kultura. Stavební materiál – domová dispozice – slohové ohlasy – dřevěné sakrální stavby. Etnologické studie 18 (Malach, R.–Válka, M., edd.), 131–138. Brno.
- MUSIL, J.–NETOLICKÝ, P.–PREUSZ, M., 2020: Archeologie v Železných horách. Výsledky nedestruktivního archeologického výzkumu v lesním prostředí. Plzeň.
- NOVÁČEK, K., 1995: Zaniklé náhorní osídlení na Jinecku. K formám vrcholné středověké kolonizace brdského lesa, *Podbrdsko 2*, 7–37.
- OLIVOVÁ-NEZBEDOVÁ, L., 1970: Zaniklá osada Lhota na rozhraní obce Chlustiny a Bavoryně, *Onomastické práce III*, 196–208.
- 1977: Lokalizace zaniklé osady Zábdiší, *Zpravodaj místopisné komise ČSAV 18*, 72–76.
- 1977a: Zaniklá osada Habersko (Habarště) v katastru obce Bzová (okr. Beroun), *Zpravodaj místopisné komise ČSAV 18*, 533–541.
- 1979: Lokalizace zaniklé osady Bíleč (okr. Beroun) a výklad názvu, *Zpravodaj místopisné komise ČSAV 20*, 51–59.
- PEŠTA, J., 2000: Několik poznámek ke studiu půdorysné struktury venkovských sídel na území Čech, *PRP II*, 153–168.
- PEŠTA, J., 2003: Encyklopedie českých vesnic. Díl I. Střední Čechy a Praha. Praha.
- PROFOUS, A.–SVOBODA, J., 1957: Místní jména v Čechách. Jejich vznik, původní význam a změny 4. S–Z. Praha.
- RAZÍM, V., ed., 2010: Přemyslovské Křivoklátsko. 900 let hradu Křivoklátku. Praha.
- REICHERTOVÁ, K., 1985: Proboštství ostrovského kláštera na vrchu Velízu, *PA LXXVI*, 168–183.
- ROUBÍK, F., 1959: Soupis a mapa zaniklých osad v Čechách. Praha.
- SEDLÁČEK, A., 1995: Hradý, zámky a tvrze království českého. Díl VI. Podbrdsko.
- 1998: Místopisný slovník historický Království českého. Praha.
- SMETÁNKA, Z., 1964: Keramika z hradu Točnick, *AR XVI*, 290–292.
- 1988: Život středověké vesnice. Zaniklá Svidna. Praha.
- SMETÁNKA, Z.–KLÁPŠTĚ, J.–RICHTEROVÁ, J., 1979: Geodeticko-topografický průzkum zaniklé středověké vsi Ostrov (k. o. Jedomělce), *AR XXXI*, 420–430.
- SMETÁNKA, Z.–ŠKABRADA, J.–KRAJÍČ, R., 1988: Příspěvek ke kritice vypovídací hodnoty geodeticko-topografického průzkumu. In: Rodná země. Sborník z 100. výročí Muzejní a vlastivědné společnosti v Brně a k 60. narozeninám PhDr. Vladimíra Nekudy, CSc., 81–98. Brno.
- STOLZ, D., 1998: Povrchové sběry na Hořovicku v letech 1990–2001 a starší neevidované akce a nálezy, *Výzkumy v Čechách 2001*, 327–407.
- 2005: Hořovicko v raném středověku. In: Archeologie doby hradištní v Čechách (Metlička, M., ed.), 180–202. Plzeň.
- ŠKABRADA, J., 1978: Sýpky domů v Pfaffenschlagu ve světle struktury vesnického domu jihočeské oblasti („Šíje“ vesnických sýpek a středověkých zemnic) – Speicher der Häuser in Pfaffenschlag im Lichte der Dorfhausstruktur des südböhmischen Gebietes („Hals“ der Dorfspeicher und mittelalterlicher Halbgrubenhäuser), *AH 3*, 355–369.
- ŠVORC, L.–PETŘÍČEK, P., 2010: Křivoklátsko. Praha.

- ŠULISTA, V.–PREUSZ, M., 2022: Zaniklá ves Březová Lhota u Berouna – The deserted village of Březová Lhota near Beroun, AH 47, 247–262.
- TOMÁŠEK, M., 1995: Atlas půd České republiky. Praha.
- VÁLKA, M., 2014: Špýcharový dům a řešení problematiky v české etnologii. In: Vesnická stavební kultura. Stavební materiál – domová dispozice – slohové ohlasy – dřevěné sakrální stavby. Etnologické studie 18 (Malach, R.–Válka, M., edd.), 100–107. Praha.
- VÁŘEKA, P., 1996: Záchraný archeologický výzkum na hradě Točnicku (okr. Beroun) v roce 1991, CB 5, 299–300.
- 1997: Archeologický výzkum v Žebráku (okr. Beroun). In: Podbrdsko 4: sborník Státního okresního archivu v Příbrami. Příbram: Okresní úřad v Příbrami, 7–31.
- 1998: Proměny keramické produkce vrcholného a pozdního středověku v Čechách, AR L, 123–137.
- 2010: Zaniklá středověká a raně novověká vesnice Vojkov na Černokostecku: nedestruktivní výzkum, Acta Fakulty filozofické Západočeské univerzity v Plzni 4, 147–181.
- 2014: Zaniklá středověká a časně novověká ves Rovný na Zbirožsku (okr. Rokycany), AZČ 7, 131–143.
- 2016: Zaniklá středověká a časně novověká vesnice Bukov na Zbirožsku (okr. Rokycany), AZČ 10, 156–167.
- VÁŘEKA, P. a kol., 2006: Archeologie zaniklých středověkých vesnic na Rokycansku I. Plzeň.
- VÁŘEKA, P. a kol., 2008: Archeologie zaniklých středověkých vesnic na Rokycansku II. Plzeň.
- VÁŘEKA, P. a kol., 2008a: Vařeka, P.–Holata, L.–Pferostová, H.–Švejnoha, J., Zaniklé středověké vesnice na Blovicu (Plzeňský kraj) – Untergegangene mittelalterliche Dörfer in der Gegend um Blovice (Pilsener Land), AH 33, 85–100.
- VÁŘEKA, P. a kol., 2011: Vařeka, P.–Holata L.–Rožmberský, P.–Schejbalová, Z., Středověké osídlení Rokycanska a problematika zaniklých vsí – Die Besiedelung der Region Rokycany im Mittelalter und die Problematik von Dorfwüstungen, AH 36, 319–342.
- VÁVRA, I., 1973: Řezenská a Norimberská cesta, HG 11, 31–100.
- ZAKŠEK, K.–OŠTIR, K.–KOKALJ, Ž., 2011: Sky-View Factor as a Relief Visualization Technique, Remote Sensing 3, č. 2, 398–415. <https://doi.org/10.3390/rs3020398>
- ZÁRUBA, F., 2014: Hrad Václava IV. Od nedobytného útočiště k pohodlné rezidenci. Praha.
- ZÍKOVÁ, M., 2005: Křivoklátsko. Praha.
- ŽÁK, K. a kol., 2016: Žák, K.–Majer, M.–Hůla, P.–Cílek, V., Křivoklátsko. Příběh královského hvozdu. Praha.
- ŽEGKLITZ, J., 2007: Renaissance glasswork in Broumy – Renesanční sklárna v Broumech, Studies in Post-Medieval Archaeology 2, 146–180.

Zusammenfassung

Mittelalterliche Dorfwüstung Zábdiši in der Grundherrschaft von Burg Žebrák

Der vorliegende Beitrag präsentiert die Ergebnisse einer geodätisch-topographischen und Oberflächenuntersuchung des Innen- und Außenbereichs der im Jahr 1336 im Besitzzubehör von Burg Žebrák aufgeführten mittelalterlichen Dorfwüstung Zábdiši. Das Dorf wurde 1923 bereits entdeckt, später wurde seine Lage an der Wende der siebziger und achtziger Jahre des vergangenen Jahrhunderts durch eine Oberflächenuntersuchung und toponomastisch präzisiert. Seine Lage wurde erneut bei einer Analyse von Lidar-Aufnahmen festgestellt, die 2011 bei einer Untersuchung des südlichen Pürglitzer Waldes (Křivoklátsko) im Rahmen des Projektes *Potenzial einer archäologischen Untersuchung der Landschaft in der Tschechischen Republik anhand von 3D-Laser-Fernaufnahmen* angefertigt wurden. Erst im Jahr 2017 erfolgte eine detaillierte geodätisch-topographische Vermessung der Siedlungsform. Die Siedlungsform kann als Angerdorf mit zwei Reihen von Anwesen und Anzeichen für eine regelmäßige Parzellierung besonders an der Nordseite des Dorfplatzes angesehen werden. Insgesamt wurden dreiundzwanzig erhöhte (konvexe) und sechs vertiefte (konkave) Objekte festgestellt, die Relikte

von Wohn- und Wirtschaftsgebäuden darstellen. Die erhöhten Objekte können ferner als Plateaus, Anhöhen und formenmäßig gemischte Objekte mit zentraler Absenkung klassifiziert werden. Regelmäßige, von Steindestruktionen gesäumte erhöhte Objekte können als Hausrelikte interpretiert werden, regelmäßige, vertiefte Objekte als Keller oder eingetieftete Teile von Kammern/Speichern. Kleinere ovale konkave Objekte stellen Brunnenrelikte dar. Am deutlichsten im Relief erhalten geblieben ist das rechteckige Objekt Nr. 15, das die zerstörte Form eines dreiteiligen, aus einer Stube und gemauerten Kammer bestehenden Hauses darstellt. Beide Objekte konnten funktionell unter einem Dach mit eingefügtem Flur verbunden gewesen sein, auch ist es möglich, dass sie separat gestanden haben. Insgesamt wurden neun bis zehn Anwesen mit einseitiger und zweiseitiger Anlage abgegrenzt. Die anhand von Oberflächensammlungen und Mikroschnitten entdeckten Keramikfunde ermöglichen eine Datierung der Besiedelungszeit in den Zeitraum zwischen Ende des 13. bis Anfang des 16. Jahrhunderts. Das Dorf ist vor 1557 untergegangen, als es als wüst erwähnt wurde. Die Oberflächenuntersuchung konzentrierte sich auf Grundlage der Überprüfung der Lidar-Daten auch auf den breiteren äußeren Dorfbereich. Im Hinterland wurden lineare Gebilde von Grenzstreifen einer Gewinn- und Radialflur sowie von Hohlwegen und einigen punktuellen kreisförmigen Gebilden festgestellt, bei denen es sich um Relikte von Meilerstätten handelt, die erst nach Untergang des Dorfes in Betrieb waren. Das Dorf wird im breiteren Siedlungskontext der Grundherrschaft von Burg Žebrák erforscht; schriftliche Quellen aus der ersten Hälfte des 14. Jahrhunderts machen es möglich, die gebietsmäßige Ausdehnung der Besitzung zu rekonstruieren, die ab 1336 zu den Kammergütern gehörte. In der Grundherrschaft befanden sich weitere drei Dorfwüstungen, wobei es anhand einer Analyse der Lidar-Aufnahmen gelang, die Lage der beiden Dörfer Bileč und Habersko zu präzisieren.

Mgr. Ladislav Čapek, Ph.D., Katedra archeologie Fakulty filozofické Západočeské univerzity v Plzni, Sedláčková 15, 306 14 Plzeň, Česká republika, capekla@kar.zcu.cz

Mgr. Martin Chalánek, Katedra archeologie Fakulty filozofické Západočeské univerzity v Plzni, Sedláčková 15, 306 14 Plzeň, Česká republika, chalanek@students.zcu.cz



Toto dílo lze užit v souladu s licenčními podmínkami Creative Commons BY-NC-ND 4.0 International (<https://creativecommons.org/licenses/by-nc-nd/4.0/legalcode>). Uvedené se nevztahuje na díla či prvky (např. obrazovou či fotografickou dokumentaci), které jsou v díle užity na základě smluvní licence nebo výjimky či omezení příslušných práv.

