

Špaček, Jaroslav

Čelákovická tvrz

Archaeologia historica. 1977, vol. 2, iss. [1], pp. 127-136

Stable URL (handle): <https://hdl.handle.net/11222.digilib/139173>

Access Date: 28. 11. 2024

Version: 20240829

Terms of use: Digital Library of the Faculty of Arts, Masaryk University provides access to digitized documents strictly for personal use, unless otherwise specified.

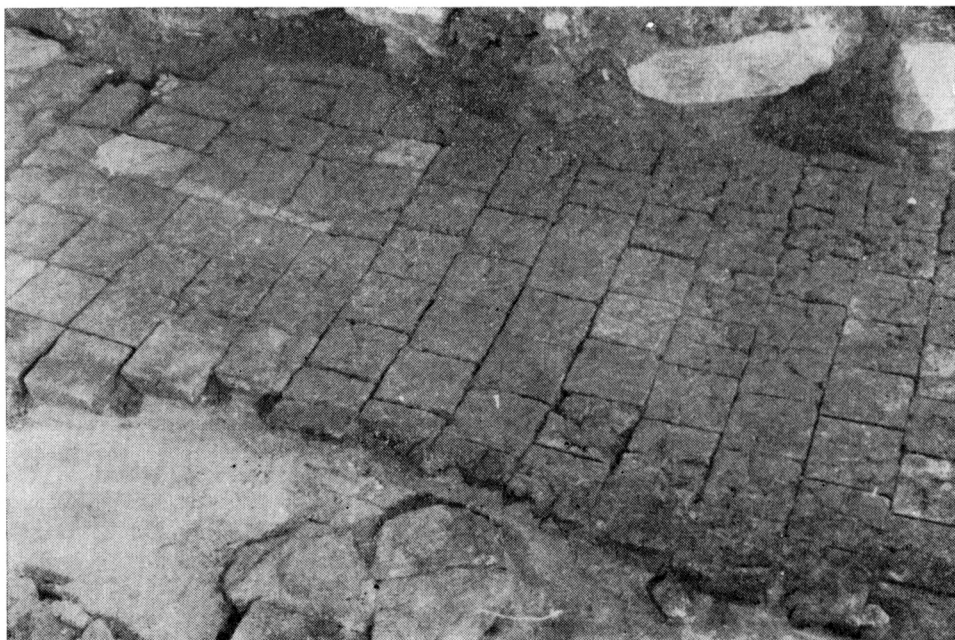
Čelákovická tvrz

JAROSLAV ŠPAČEK

Od roku 1973 probíhal současně s rekonstrukcí historicko-archeologický a stavebně-historický výzkum středověké tvrze v Čelákovících, ležících asi 20 km severovýchodně od Prahy.¹ Tato kamenná stavba je umístěna na levém břehu Labe v severní části Čelákovíc a spolu s vedle stojícím pozdně románským kostelem z konce 12. století tvoří nejstarší část dnešních Čelákovíc. Tvrz, kostel s farou, později děkanstvím, a několika usedlostmi nevelkých rozměrů vytvářely do poloviny 19. století samostatnou osadu „Hrádek Čelákov“.

Z roku 1290 pochází nejstarší písemný pramen hovořící o Čelákovících a dovídáme se z něho o prodeji městečka Čelákovíc králem Václavem II. opatu cisteriáckého kláštera v Sedlci, Jindřichovi.² Zprávy vztahující se k vlastnímu objektu tvrze jsou zachovány ze 2. poloviny 14. století v čelákovické „městské knize z roku 1366“, kde mimo majitelů je uvedena i řada osob vykonávajících funkci purkrabího, či hradního.³ Prvními známými držiteli tvrze včetně městečka v 60. letech 14. století jsou pánové Rokycanští z Okoře. Po nich až do roku 1420 následují pánové z Cách, od kterých majetek získal Beneš z Vartemberka, jenž jej postoupil své sestře Škonce provdané za pana Alše Škopka z Dubé. Nejspíše za tohoto držitele byla tvrz vypálena,⁴ čemuž nasvědčuje i zápis z roku 1444 ve zmíněné městské knize. První známý majitel po husitských válkách je Bohuněk z Klinštejna, ze kterého přešel majetek na rod pánů z Michalovic a to panu Jindřichu z Michalovic, který roku 1459 je prvně připomínán jako dědičný pán na Čelákovících.⁵ Kolem roku 1479 dědí majetek Jan Tovačovský z Cimburka a od roku 1493 jsou čelákovické statky v držení pánů Krajířů z Krajku, jimž bylo roku 1547 celé panství zkonfiskováno a majitelem se stala královská komora. Ta tvrz v krátké době prodala a v jejím držení se vystřídal řada více či méně významných šlechticů.⁶ V roce 1665 koupila tvrz královská komora zpět a držela jí do roku 1778, kdy byla přeměněna ve výsadní hostinec. Pro tento účel sloužila budova až do roku 1945. Právě v tomto období necelých 170 let byl celý objekt tvrze několikrát nevhodně přestavován a upravován. Od poloviny 50. let tohoto století byl objekt postupně uvolňován pro účely městského muzea a po ukončení probíhající rekonstrukce podle projektu SURPMO v Praze, bude jeho vzhled v maximální míře odpovídat středověké situaci.

Původní tvrz byla vybudována na vyvýšeném skalnatém místě – poloostrovu, chráněném dříve ze tří stran labskou vodou, která zabezpečovala toto sídlo ze severní, západní a jižní strany (tab. 4). Jakým způsobem byla tvrz chráněna na východní straně nevíme a pro pozdější terénní úpravy tuto skutečnost již nelze zjistit. Můžeme však předpokládat, že zde byl umělý obranný systém, který zároveň odděloval toto panské sídlo od osady rozkládající se



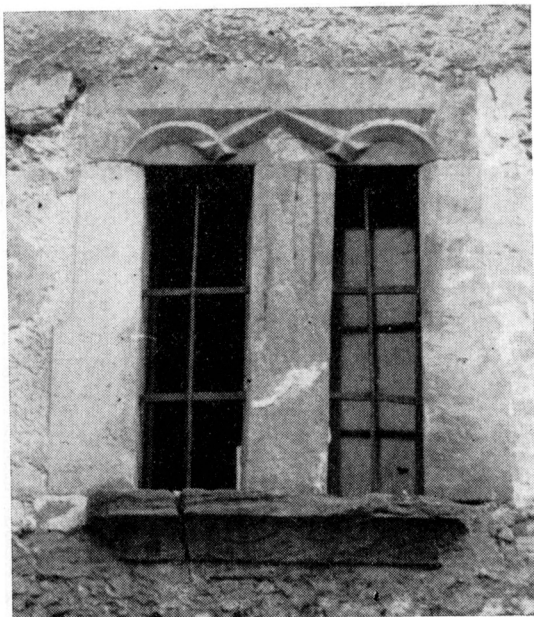
Obr. 1. Celákovice, tvrz. Část odkryté dlažby nalezené v místnosti č. 7.

východně v místech zvaných „Na děkanských“ a dále směrem jižním a později i jihozápadním k dnešnímu centru města.⁷

Objekt tvrze tvoří vlastní budova složená z jižního a severního traktu, dále dvorní budova sloužící dříve jako hospodářské stavení, při jehož západní stěně se nalézá 12 metrů hluboká studně (tab. 3). Prostor je uzavřen hradební zdí s bránou na západní i východní straně. Nejstarší část tvrze – jižní trakt, tvořila původně patrová budova o téměř obdélníkovitém půdorysu 18 × 10 metrů, vystavěná z lomového kamene místního původu (opuky) a s nárožními pískovcovými kameny. Podle dochovaného plánu a průvodní legendy,⁸ byl jižní trakt pro špatný stav zdiva snížen na přízemní budovu kolem roku 1730 a zakryt mansardovou střechou.

Prvá etapa archeologického výzkumu prováděná zpočátku ve spolupráci s AÚ ČSAV v Praze, přinesla zajímavé výsledky, které posunuly dosavadní datování stavby do období těsně po roce 1300. Vnitřek jižního traktu tvoří dvě nestejně velké obdélníkovité místnosti. V první dnes vstupní místnosti č. 7 asi 7 × 8 m velké, bylo možné sledovat nárůst úrovní podlah z různých období. V hloubce necelých 90 cm pod řadou kamenných i keramických dlažeb s mezivrstvami z nichž některé nesly stopy po požárech, byla odkryta vrstva značně promíšená drobnými kousky spálených dřev, ze které bylo získáno několik železných hřebů, zlomky okenních terčíků a hlavně keramické zlomky nádob včetně značné části zeleně polévané trojnožky. Materiál lze časově zařadit do období počátku 15. století až husitských válek, čemuž odpovídá i výše zmíněný zápis z roku 1444. Po odstranění této několika centimetrové vrstvy, objevila se souvislá podlaha z hladkých keramických dlaždic čtvercového formátu o průměrných rozměrech 17,5 × 17,5 × 5,5 cm (obr. 1). Tato dlažba náleží do 14. století, nejspíše byla zhotovena současně se stavbou objektu. Po sejmutí dlažby

a jejího pískového lože, přibližně 3 m od severního rohu západní stěny místnosti, byl nalezen kolmo nabíhající zbytek kamenné zdi o délce necelých 2 m, přerušovaný později na obou koncích středověkými a novověkými stavebními zásahy. Ke zdi či spíše podezdívce, určené patrně pod dřevěnou konstrukci stavby, přiléhala na severní straně spálená šedohnědá vrstvička a pod ní následovala asi 12 cm silná černohnědá vrstva promíšená uhlíky a drobnými zlomky mladohradištní keramiky. Vrstva tvořila nejspíše úroveň podlahy hradištní stavby a bylo jí možno sledovat východním směrem do vzdálenosti asi 3,5 m, kde byla přerušena. Jižně od hradištního zdiva pokračovala tmavě hnědá vrstva pozvolně se svažující a ve vzdálenosti 3 metrů od jižní stěny zdi přecházela do jakéhosi příkopu, v nejhlubším místě přes 60 cm od úrovně mladohradištní vrstvy zahloubeného, jenž byl v šířce necelých 80 cm přerušen zdí z konce 15. století. Z výplně příkopu získaný střepový materiál, zlomky prejzů a zví-



Obr. 2. Celákovice, tvrz. Gotické ostění okna.

řecích kostí náleží do konce 13. století, kdy asi došlo k jeho zasypání v souvislosti s novou stavbou.

Druhá větší místnost č. 8 o vnitřních rozměrech přibližně 10 × 8 metrů, byla rovněž celá podrobena plošnému výzkumu a to koncem roku 1975. Větší část místnosti byla dodatečně podsklepena v 70.–80. letech 15. století, což potvrdil i nalezený keramický materiál získaný přímo ze zásypu nad kamennou klenbou většího sklepa F. Tomuto datování neodporuje ani Pražský groš Vladislava Jagelonského ražený koncem 70. let, který byl rovněž získán ze zásypu nad klenbou. Nenarušena zůstala pouze severovýchodní část místnosti, která zůstala bez podsklepení a kde bylo možné sledovat těsně nad podložím mladohradištní vrstvy přes 20 cm mocnou a nad ní tmavěhnědou vrstvou s keramickým materiálem 12. převážně 13. století. Směrem k severní stěně místnosti, byly obě vrstvy přerušeny při stavbě budovy a z nově vzniklého zásypu na jejich místě byla získána keramika náležící do konce 13. století, včetně několika

zlomků náležících již do století čtrnáctého. V této vrstvě byl také mimo zvířecích kostí nalezen 26 cm dlouhý dřevěný klín. Následující vrstva překrývající tyto horizonty obsahovala četné keramické zlomky 14. a 15. století, včetně několika zlomků nádob červeně malovaných.

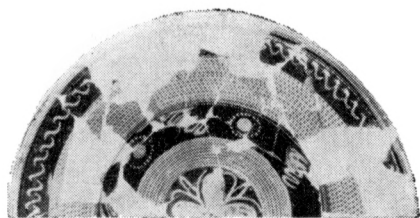
Dalším zkoumaným prostorem v tomto traktu byla sklepní místnost F, o rozměrech $9 \times 3,7$ m jež je zastropena valenou klenbou a nalézá se pod jižní částí místnosti č. 8. Jak je již výše uvedeno, k podsklepení došlo ve 2. polovině 15. století. V západní části místnosti, byla odkryta do skály vysekaná jímka (L), sloužící původně nejspíše jako lednice, jejíž vznik je patrně současný se stavbou sklepa. Jímka o nepravidelném půdoryse přibližně 230×250 cm a hloubce 170 cm byla vyplněna různorodým materiálem. Na dně leželo několik velkých kamenů nepravidelného tvaru, které překrývala hnědošedá bahnitá vrstva asi 40 cm mocná. Na této vrstvě po celé ploše jímky byl odkryt rošt zhotovený ze silnějších větví a od něho k okraji byly čitelné další tři vrstvy se značným obsahem keramického materiálu převážně polévaného, dále se zvířecími kostmi a zlomky skel z okenních terčiků a nádob. I přes odlišnost vrstev se jedná o materiál, který byl do jímky naházen v krátkém časovém rozmezí a často zlomky keramiky nalezené v jedné vrstvě náležely ke zlomkům z vrstvy jiné. Zbylou 60 cm mocnou svrchní vrstvu jímky vyplňoval sterilní jíl, nanesený v síle asi 10 cm i po celé ploše podlahy sklepa. Z vybraného obsahu se podařilo zrekonstruovat přes 20 různých nádob z konce 15.–16. století, včetně větší části sklenice válcovitého tvaru (tab. 1). K zasypaní jímky a zároveň i k vytvoření jílovité podlahy překryté dubovými prkny, došlo někdy kolem roku 1600 a to patrně z důvodů prosakování labské vody. Postupem času byla celá podlaha sklepa ještě zvýšena zhruba o 30 cm.

Archeologickému i stavebně-historickému výzkumu byl podroben rovněž i celý severní trakt, jehož větší – západní část byla k původní tvrzi přistavěna v poslední třetině 15. století (obr. 2). Východní, kratší a užší část je přistavbou z období po třicetileté válce a z konce 18. století.

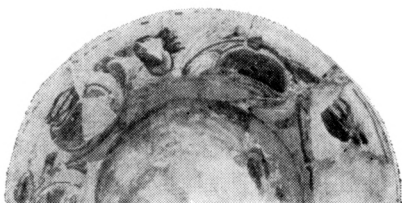
Osídlení z období halštatu bylo částečně zjištěno po sejmutí dlažeb v místnosti č. 6. V suterénní místnosti č. 1 po odstranění pozdějších podlah a navázek byla nalezena část dlažby zhotovená z různorodého materiálu, do které byl v 16. století použit mlýnský kámen, provázený četnými keramickými zlomky nádob. Ze záchodové jímky místnosti č. 2 bylo získáno několik zlomků polévaných renesančních kachlů, části skleněných terčiků z oken a řada zlomků keramiky 16.–počátku 17. století, včetně velké zakuřované mísy s kolmo připevněným uchem k okraji, na těle zdobené plastickými promačkávanými lištami. Ze zásypů klenbe v místnostech č. 9 a 10 rovněž pochází řada keramických zlomků, které časově odpovídají době stavby. Mezi zajímavé nálezy z místnosti č. 11, ležící v patře a sloužící původně reprezentačním účelům, náležejí schránky ústřice jedlé (tab. 2: 4), pocházející ze Středozemního nebo Baltského moře,⁹ provázené množstvím zvířecích kostí a keramikou z konce 15.–počátku 16. století.

Z celého severního traktu bylo výzkumem získáno velké množství středověkých i novověkých nálezů včetně bohaté řady architektonických pozdněgotických a renesančních stavebních článků, které nám dokreslují tehdejší výstavnost tvrze.

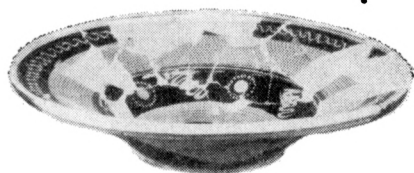
Také nádvoří i dvorní budova s prostorami č. 17 a 18 postavená v 16. století, byly podrobeny výzkumu a to v souvislosti se stavebními pracemi. Na nádvoří před východní částí severního traktu byla zjištěna asi 15 cm silná spálená vrstva, ze které bylo vybráno velké množství keramických zlomků, krejcar Ferdinanda II. z r. 1625 a řada dalších předmětů. Jednalo se o vrstvu z období



1



2



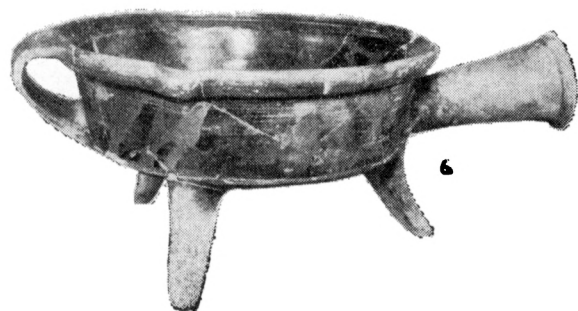
3



4



5

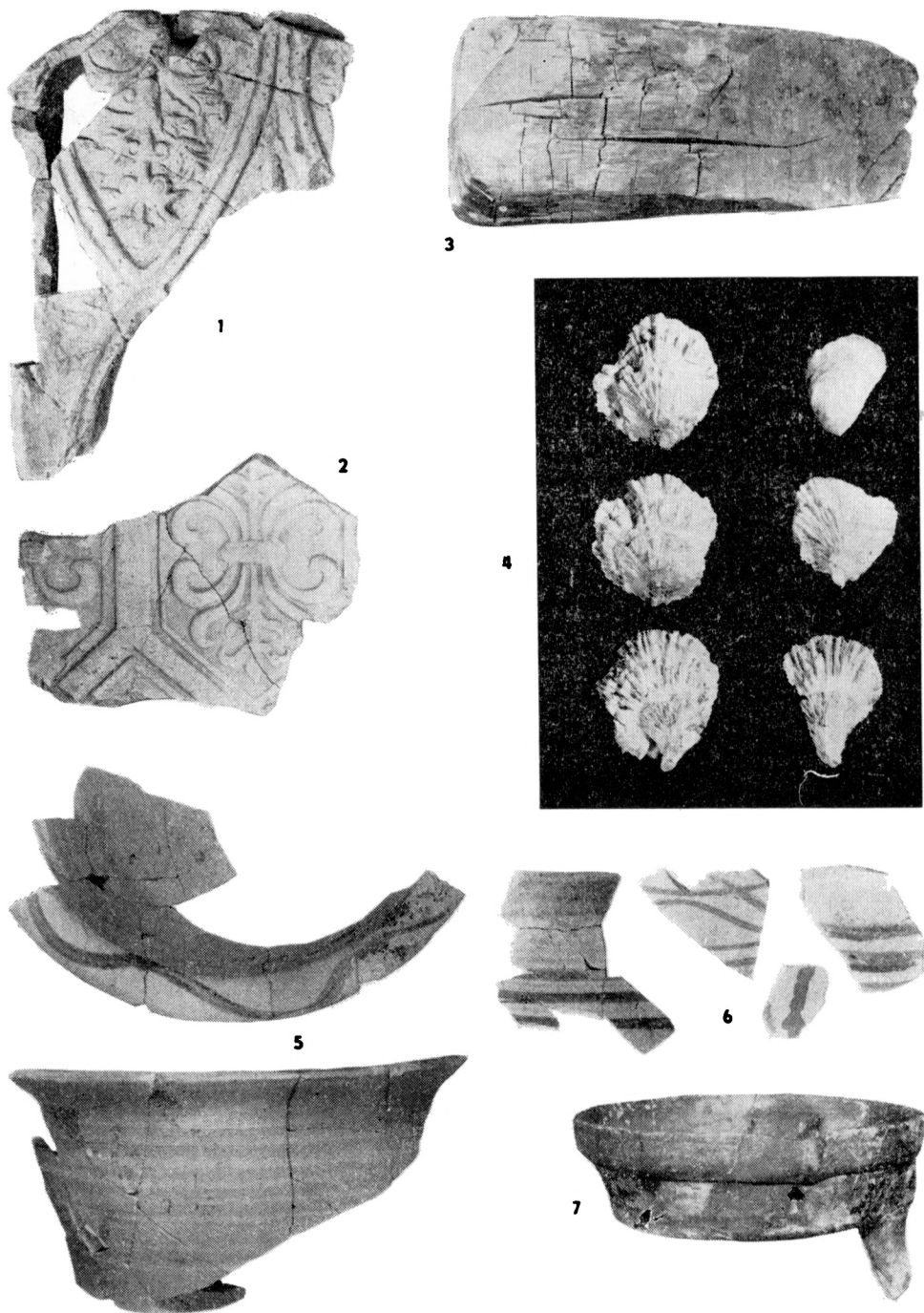


6

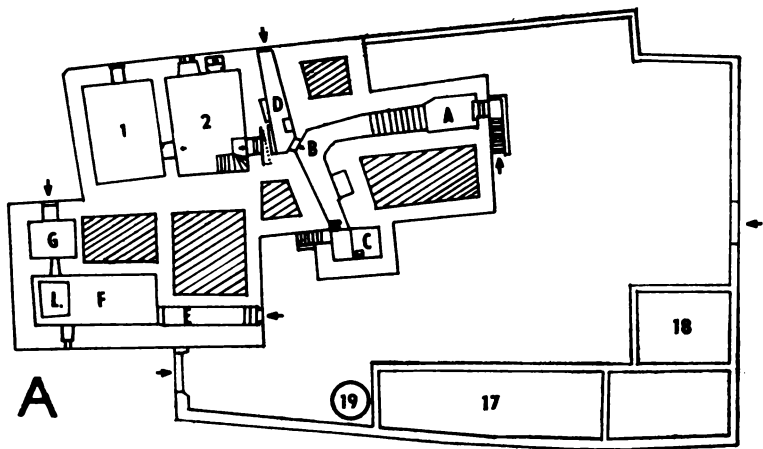


7

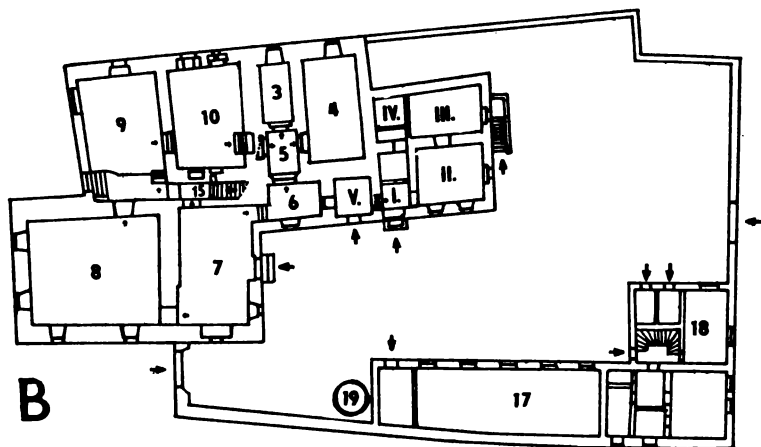
Tab. 1. Celákovice, tvrz. Ukázka keramiky nalezené v jímce L. odkryté ve sklepním prostoru F.



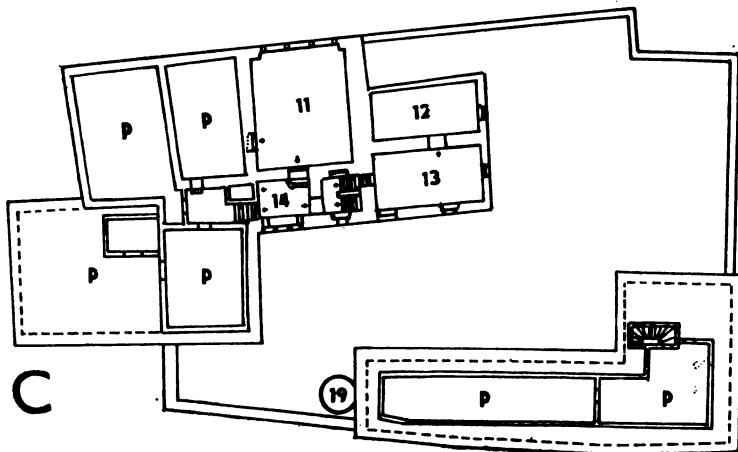
Tab. 2. Celákovice, tvrz. 1, 2 – části renesančních kachlů nalezených v okolí studny (19), 3 – dřevěný klin nalezený v místnosti č. 8, 4 – schránky ústřic jedlých nalezené v místnosti č. 11, 5, 6 – červeně malovaná keramika nalezená v místnosti č. 8, 7 – zeleně polévaná trojnožka nalezená ve vrstvě nad dlažbou v místnosti č. 7.



A

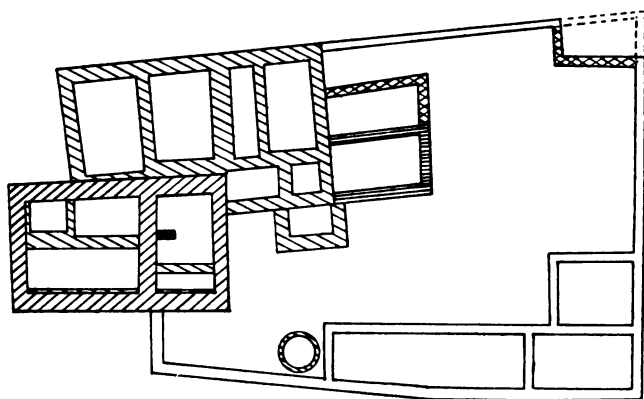
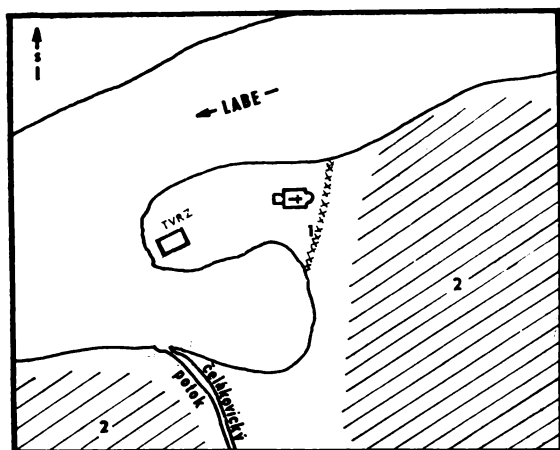


B



C

Tab. 3. Celákovice, tvrz A – základy a suterén, B – přízemí, C – 1. patro a půdní prostory.



| | |
|---|--|
|  12. stol |  16. stol |
|  kol. r. 1300 |  17. stol |
|  15. stol |  18. stol |

Tab. 4. Celákovice, tvrz. Na-
hoře – hrádek Čelákov kolem
r. 1300, 1 – předpokládané
místo umělého opevnění, 2 –
osídlený prostor. Dole – sta-
vební vývoj čelákovické tvrze.

30. leté války, kdy byla tvrz několikrát vypálena.¹⁰ Z okoli studny (č. 19) byly získány části nepolévaných kachlů s renesančními motivy (tab. 2: 1–2) a velké množství zlomků nádob 15.–18. století. Jinak starší materiál v prostoru nádvoří zjištěn nebyl.

Závěrem je nutné zdůraznit, že i když toto sdělení má předběžný charakter, je možno archeologicko-historický výzkum objektu pokládat za ukončený. Jsme přesvědčeni, že konečné vyhodnocení přispěje k prohloubení poznatků o hmotných podmínkách života na středověkém šlechtickém sídle nevelkých rozměrů.

Poznámky

- 1 Podrobný stavebně-historický výzkum je publikován pod titulem „Čelákovická tvrz“ ve Středočeském sborníku historickém 9, 1974, na str. 183–199.
- 2 Emler, Regesta II., 656.
- 3 Městská kniha uložena v OA Praha-východ, inv. č. 1.
- 4 J. Špaček, Čelákovická tvrz, SSH 9, str. 197 a pozn. 30.
- 5 Městská kniha z r. 1366, zápis č. 24.
- 6 E. Vlasák, Polabské město Čelákovice (v tisku); J. V. Prášek, Brandejs n. L., město, panství i okres, 1913, díl III., str. 178 n.
- 7 J. Špaček, Příspěvek k poznání hradištního osídlení Čelákovice a okolí, Studie a zprávy OM Praha-východ 1972, str. 6–13.
- 8 Plánek uložen v Archivu Pražského hradu pod č. 2278.
- 9 Za určení děkuji dr. B. Zárubovi z NM v Praze.
- 10 Čelákovický Jezdíkův manuál (1639–1654) uložen v OA Praha-východ, inv. č. 28.

Literatura

- Emler J., 1882: Regesta diplomatica non epistolaria Bohemiae et Moraviae, Pars II. (1253–1310), Praha.
- Ferles A., 1865: Paměti královského komorního města n. L. Čelákovice, (opis od B. Ferlesa z r. 1904).
- Podlaha A.—Šittler Ed., 1901: Soupis památek historických a uměleckých v polit. okresu Karlínském, Praha.
- Prášek J. V., 1913: Brandejs n. L., město, panství a okres, díl III., Brandejs n. L.
- Sedláček A., 1927: Hradý a zámky české, díl XV., Praha.
- Špaček J., 1973: Příspěvky k poznání hradištního osídlení Čelákovice a okolí, Studie a zprávy Okresního muzea Praha-východ 1972, str. 5–25.
- Špaček J., 1974: Čelákovická tvrz, Středočeský sborník historický 9, str. 183–199, Praha.
- Vlasák E.: Polabské město Čelákovice, (dějiny města), v tisku.

Die Feste in Čelákovice

Diese Feste liegt am linken Elbeufer etwa 20 km nordwestlich von Praha. Das Objekt wurde an der erhöhten felsigen Stelle einer Halbinsel errichtet, die an drei Seiten vom Wasser geschützt war. In seiner Nachbarschaft entstand gegen Ende des 12. Jahrhunderts eine Kirche. Ursprünglich war das Objekt wohl größtenteils aus Holz; man ersetzte es um das Jahr 1300 durch ein neues aus Stein erbautes Stockwerkgebäude, das wegen des schlechten Zustandes der Mauern um das Jahr 1370 bis auf das Erdgeschoß abgetragen wurde, aber schon gegen Ende des 15. Jahrhunderts einen Nordtrakt mit Stockwerk als Zubau erhielt, der im 17. und 18. Jahrhundert erweitert wurde. Im 16. Jahrhundert erbaute man das Hofobjekt und umschloß das ganze Areal mit einer steinernen Schanze und Toren gegen Osten und Westen.

Die ältesten Nachrichten über die Besitzer stammen aus der 2. Hälfte des 14. Jahrhunderts; eine Reihe von Adelsgeschlechtern löste einander ab, beispielsweise die Herren von Cáchy, Okoř, Vartemberk, Michalovice, Tovačov von Cimburk, Krajíř von Krajk und andere. Von 1778 bis 1945 diente das Objekt als Gasthof und wurde in den fünfziger Jahren unseres Jahrhunderts schrittweise für Aufgaben des städtischen Museums freigestellt.

Im Jahr 1972 trat man an die Rekonstruktion des Baudenkmals heran und bei dieser Gelegenheit unternahm das Museum eine bauhistorische und historisch-archäologische Untersuchung des ganzen Objekts, die die früheren Hypothesen einer Besied-

lung schon zur Burgwallzeit bestätigte und die Datierung der einzelnen Teile des Objekts genauer faßte. Die archäologische Grabung förderte eine Menge keramischer Fragmente, Kacheln, Münzen, Glasstücke, und andere Gegenstände zutage, die das Leben auf dieser Feste illustrieren. Ihre endgültige Auswertung wird weitere Einblicke in die materiellen Lebensbedingungen an mittelalterlichen Adelssitzen geringerer Ausmaße bringen.

Abb. 1. Čelákovice, Feste. Ein Teil der im Raum Nr. 7 freigelegten Pflasterung.

Abb. 2. Čelákovice, Feste. Gotisches Fensterfutter.

Tab. 1. Čelákovice, Feste. Keramische Funde aus dem im Kellerraum freigelegten Behälter L.

Tab. 2. Čelákovice, Feste. 1, 2 – Fragmente von Renaissancekacheln, die in der Umgebung des Brunnes (19) geborgen wurden, 3 – Holzkeil aus dem Raum Nr. 8, 4 – Austernschalen, die im Raum Nr. 11 gefunden wurden, 5, 6 – rot bemalte Keramik aus Raum Nr. 8, 7 – grün glasierter Dreifuß aus der Schicht über der Pflasterung des Raumes Nr. 7.

Tab. 3. Čelákovice, Feste. A – Fundamente und Kellergeschoß, B – Erdgeschoß, C – erster Stock und Bodenräume.

Tab. 4. Čelákovice, Feste. Oben: Hausberg Čelákov um das Jahr 1300, 1 – vorausgesetzte Stelle der künstlichen Befestigung, 2 – Siedlungsraum. Unten: Bauentwicklung der Feste in Čelákovice.