

Sommer, Petr

Dominikánský klášter v Berouně (předběžná zpráva o výzkumu)

Archaeologia historica. 1979, vol. 4, iss. [1], pp. 43-54

Stable URL (handle): <https://hdl.handle.net/11222.digilib/139257>

Access Date: 30. 08. 2024

Version: 20240830

Terms of use: Digital Library of the Faculty of Arts, Masaryk University provides access to digitized documents strictly for personal use, unless otherwise specified.

Dominikánský klášter v Berouně

(předběžná zpráva o výzkumu)

P E T R S O M M E R

Mezi česká města, jejichž počátek je spojen s vládou Přemysla Otakara II., řadíme odůvodněně i Beroun, dnešní okresní město, vzdálené vzdušnou čarou asi 30 km na JZ od Prahy. Již k r. 1179 se kronikář Jarloch zmiňuje o vsi Brodu, která ležela někde v místech dnešního Berouna-Závodí (FRB II, 474). J. V. Šimák považuje za pravděpodobné, že pendantem Brodu byla již v této době osada na pravém břehu Berounky, osada, která existovala v místech dnešního historického jádra města (Šimák 1937; 1938, 983–4). Teprve v r. 1265 nebo před ním vysadil na pravém břehu řeky Přemysl Otakar II. trhovou osadu (CDB V/1, č. 450, str. 665 — listina vydána v Berouně; ještě v r. 1295 v souvislosti s Berounem uváděno „... civitatem seu locum nostrum forensem...“, RBM II, č. 1692, 727), patřící pod správu královského hradu Nižboru (RBM II, č. 2408, str. 1042). Vlastní královské město vzniklo až za vlády Václava II., zřejmě kol. r. 1295 (RBM II, č. 1692, str. 727). Tento rok se všeobecně považuje za mezník, znamenající počátek dominikánského konventu v Berouně. Písemné zprávy o berounských dominikánech jsou velmi skrovné. O založení řádového domu ani o příchodu konventu nevíme nic. První zpráva je spojena až s vizi-
tací pražského arcijáhna Pavla z Janovic v r. 1379 (Hlaváček, Hledíková 1973, 135). K létům 1406 a 1413 se o klášteře hovoří v souvislosti s uzavíráním smluv o ročních platech z dvorů v okolí Berouna (RTT II, 31, 99–101) a v r. 1407 byl sepsán nález generálního vikáře pražského arcibiskupství o sporu mezi berounskými dominikány a místní farní správou o právo pohřbívání (AČ VI, 11–12). Ironií historie se stalo, že nejlépe jsme informováni o zániku kláštera v r. 1421. Dne 1. dubna toho roku dobyli město husité, vypálili klášter a dominikány s dalšími duchovními upálili v jakési lázni před Dolní branou (Dudík 1885, 142–143; Tomek 1879, 85–86). Další osud řádového domu byl velmi blízký konci podobných staveb. Klášterní budovy ležely až do 2. pol. 15. stol. v ruinách a teprve v r. 1483 se v nejstarších městských knihách uvádí, že na troskách staveb vznikly nové domy. Do r. 1515 vzniklo na klášteřišti a v jeho blízkém okolí 25 nových staveb, patřících většinou berounským řemeslníkům, kteří při stavbě zcela zřejmě využili klášterních ruin jako stavebního materiálu a kteří při výstavbě domů navazovali na dispozice destruovaných klášterních budov. Přes tuto intenzivní zástavbu místa byly ještě v r. 1713 na klášteřišti patrné zříceniny kostela, jak o tom svědčí zápis v Katastru města Berouna. Tyto zříceniny ostatně ještě jako dítě znal i berounský děkan Seydl, narozený v r. 1775 (K zániku ř. domu a k poklášteřním pramenům cf. Vávra 1899, 37–39).

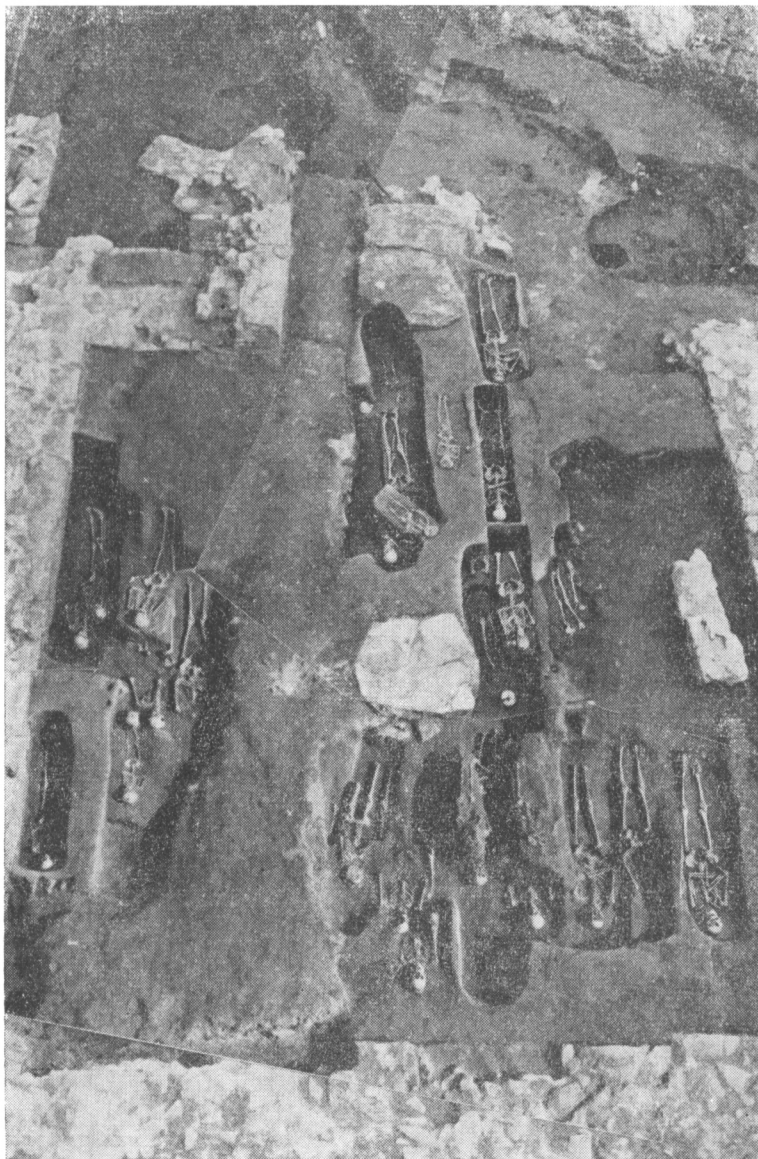
V rámci plánu asanace celého historického městského jádra Berouna bylo

rozhodnuto, že prostor, na němž dominikánský dům stával, projde rozsáhlými a zásadními úpravami. Přesná lokalizace bývalého kláštera nebyla známa, ale ze zpráv ve zmíněných městských knihách bylo zřejmé, že jeho budovy stávaly v prostoru mezi Pražskou (Dolní) branou a býv. Německou fortanou. Na základě konfrontace dochovaných písemných zpráv dospěl historik Berouna J. Vávra (1899, 49–50, 66 aj.) dokonce k přesné lokalizaci nejdůležitějších prostorů řádového domu, která se výzkumem do jisté míry potvrdila. V místech plánované asanace bylo tedy nutné počítat s nálezem klášterních stavebních relikvů. V první fázi asanace měla být zbořena zástavba východní strany ulice Na klášteře (i dosud žijící tradice umisťovala klášter do těchto míst), a proto bylo nutné provést předstihový záchranný výzkum, který proběhl ještě před zahájením výstavby nového obytného domu. Na konci r. 1977, před zahájením demolice, jsme zahájili sondáž jižně od domu čp. 112, který zjevně patřil k nejstarší stojící zástavbě východní strany ulice. Nález nepatrného torza zdíva naznačil, že až sem zasáhly okrajové části klášterní zástavby. Další poznatky z této fáze výzkumu se týkají až období poklášterního.

Na začátku r. 1978 proběhly plánované demolice zástavby. Vzhledem k tomu, že na záchranný výzkum byla poskytnuta velmi krátká lhůta, museli jsme přistoupit na kompromisní řešení, že recentní až pozdněstředověké horizonty v rámci základové jámy pro novostavbu budou nejprve odstraněny bagrem. Již při bagrování bylo jasné, že při tomto postupu zaniknou mohutné vrstvy a četné objekty s keramikou — berounským zbožím, ale že zmizí také část dochovaných klášterních horizontů a značná část evidentně klášterního zdíva, na jehož korunách spočívala novější zástavba. Jiný postup však nebyl ani možný, ani účelný.

Hloubení jámy o rozměrech 19×50 m se zastavilo přibližně 2 m od stávajícího povrchu. Při výzkumu, který jsme okamžitě zahájili, jsme se již mohli opřít o zhruba jasnou dispozici odhalených klášterních i mladších základů a o nálezy získané při hloubení jámy, především o četné architektonické detaily, většinou hrušková žebra.

Asi uprostřed základové jámy jsme identifikovali čtvercový prostor, který (orientován zhruba V–Z) směřoval presbyteriem k dochovaným městským hradbám. Kněžiště bylo dochováno pouze v torzu v části severního obvodového zdíva s jedním nárožním opěrákem. Zbytek jsme našli ve formě poškozeného negativu. Je zřejmé, že presbyterium bylo krátké polygonálně uzavřené se čtyřmi nárožními opěráky. V prostoru kněžiště o rozměrech $4,4 \times 2,9$ m jsme našli kamenný podklad pro stipes oltáře. Obvodové zdivo presbytáře navazovalo na centrální čtvercový prostor zaklenutý původně na střední pilíř. Prostor centrály o rozměrech $7,7 \times 7,7$ m byl na západě uzavřen příčkou svázanou se severním a jižním obvodovým zdívem. Obvodové zdivo pokračovalo dále na západ, kam jsme jej mohli sledovat pouze bagrovanou sondou, a to v pokračování průběhu severního zdíva až do vzdálenosti 7,75 m. V tomto místě zdivo končilo a bylo poškozeno vkopem pro novou kanalizaci probíhající ulicí Na klášteře ve směru S–J. Zda tu bylo opět ukončení druhého centrálního prostoru — travé — nelze rozhodnout. Vzhledem k fungující komunikaci nebylo možné ani sledovat eventuální pokračování obvodového zdíva. K západní lici zdíva uzavírajícího prozkoumaný centrální prostor s kněžištěm přiléhala na spáru přízděný blok zdíva o rozměrech $8 \times 1,9$ m, který se svým severním a jižním ukončením opíral o severní a jižní obvodové zdivo. Nalezené partie obvodových zdí lze interpretovat bez dalšího výzkumu pouze spekulativně. Pokud bychom ovšem připustili, že výběhy obvodového zdíva patří k dalšímu travé a že oba centrální prostory tvořily jeden celek, museli bychom



Obr. 1. Pohled od západu do prostoru kostelního provizoria – kapitulní síně.

nutně uvažovat o dvojlodním prostoru, souvisejícím s nalezeným presbyteriem.

Ve východní prozkoumané centrální prostře jsme odkryli řadu hrobů, v nichž byli pohřbeni kromě členů řádu i příslušníci bohatých berounských rodin. U žádného z pohřbených jsme nenalezli inventář, který by umožnil přesnější vročení. Hroby tedy rámcově datujeme do období asi sta let, v nichž klášter existoval, tj. do 14. až zač. 15. století.

Zmínili jsme se již o tom, že v prostoru stavby s presbyteriem nebo z jejího blízkého okolí pocházejí četné nálezy architektonických detailů, především hruškových žeber. Tato žebra jsou hlavním datovacím vodítkem při stanove-



Obr. 2. Pohled na výzkum od jihu.



Obr. 3. Severní zdivo konventního kostela s opěráky a se zaoblenou bází šneku(?). Foto od západu.



Obr. 4. Negativ zdiva a část základu s opěrákem krátkého presbyteria na východní straně provizoria – kapitulní síně. (Od JZ.)



Obr. 5. Východní část sakristie a konventního kostela s recentními objekty. Pohled od JZ.

ní doby vzniku stavby. Jde bez výjimky o žebra s ouškou, k nimž u nás nacházíme analogie ve Zlaté Koruně, v Kolíně, v Miletíně (Mencl 1952, 272–3), v Mnichově Hradišti (Kuthan 1977, obr. na str. 604) aj. Tato forma žebor se u nás objevuje na konci 13. stol. Vyplývá z toho, že je správný dosavadní předpoklad, že dominikánský klášter v Berouně vznikl po založení královského města Václavem II., tj. okolo r. 1295. S touto dobou je nutně spjata výstavba objektu s polygonálním presbyteriem.

Při dalším výzkumu byly objeveny základy jiných staveb, které většinou patří k zaniklému klášteru. V prostoru severně od stavby s presbyteriem jsme odkryli půdorys obdélné místnosti o rozměrech $3,5 \times 11,5$ m, která byla přizděna k severní obvodové zdi stavby s presbyteriem na spáru. Zdivo této místnosti souvisí s dalším zdívem, které vybíhá od SZ rohu zmíněné místnosti směrem na sever, aby se zde opět organicky napojilo na mohutnou zeď V–Z, opatřenou čtyřmi opěráky a původně rovněž objektem, po němž zůstala v SZ rohu základové jámy zaoblená zděná báze. Tato mohutná severní zeď se v prostoru za východním profilem základové jámy lomila, jak o tom svědčí šikmo nasazený východní opěrák. Při dokončení výzkumu jsme zjistili, že zcela identická zeď probíhá paralelně se zdívem severním na jihu. Západní část jejího nalezeného průběhu tvoří vlastně severní zdivo obdélné prostory severně od prozkoumané centrály s presbyteriem. Východní část průběhu se dochovala pouze v několika vrstvách kamene a probíhá od severní místnosti na východ, kde je zničena těsně před východním profilem základové jámy recentní studnou. U jižní líce tohoto zdiva byly vybudovány dva opěráky, které zachovávají rytmus opěráků u severního zdiva.

Souběžně s tímto zdívem vybíhá od styku SV nároží centrály s východním zdívem místnosti situované na sever od centrály fragment zdiva kladeného na hlínu, v jehož prodloužení směrem na východ pokračuje žlab s kůlovou jámou. Po přistavění severní místnosti byl k úseku zdiva přizděn hrotitý opěrák.

Situaci na jih od centrálního prostoru s kněžištěm lze před definitivním zpracováním materiálu z výzkumu a vypracováním podrobné dokumentace interpretovat pouze provizorně. Je nesporné, že od jižního zdiva centrály vybíhá na jih úsek rovněž klášterního zdiva opatřeného na východě opěrákem. Tento fragment na jihu zabíhá do parcely domu čp. 112. Stavební vývoj této stavby proběhl nejméně ve třech fázích, přičemž hovořit o souvislosti této zástavby s klášterem je předčasné.

Po rekapitulaci architektonických nálezů z prostoru bývalého dominikánského kláštera v Berouně vidíme, že při hloubení základové jámy byla odkryta centrální část rádového domu. Z nálezové situace vyplývá, že nejstarším objektem pocházejícím z doby počátku kláštera je stavba s prozkoumaným centrálním prostorem a s polygonálně uzavřeným presbyteriem. Na základě analogií s dalšími středověkými medikantskými domy bychom ji mohli interpretovat jako kapitulní síň. Existují však další okolnosti, které tuto jednoznačnou interpretaci poněkud pozměňují. V centrálním prostoru jsme totiž objevili celou řadu pohřbů, které nepochybně patří obyvatelům města. Hroby takového charakteru ovšem nelze předpokládat v kapitulní síni. Stejně problematické je nález dalšího průběhu severního a jižního obvodového zdiva, které alespoň teoreticky umožňuje uvažovat o existenci druhého západního trávě. Po zvážení těchto faktů lze situaci a úlohu zkoumaného prostoru vysvětlit tak, že jde o provizorium, které suplovalo funkci dosud nevybudovaného konventního chrámu. Další otázkou je, zda tento prostor byl od samého počátku budován se záměrem, že posléze převezme úlohu kapitulní síně, nebo zda ka-

pitulní síň vznikla v objektu provizorní kostelní stavby. (Stejně tak je nejasné, zda k tomuto přesunu funkce vůbec došlo.)

Hlavní konventní kostel je třeba hledat v severní části vyhloubené základové jámy. Jako jeho obvodové zdivo interpretujeme mohutné základy s opěráky (síla zdiva základu 150 cm). Východní závěr této stavby neznáme, ale lze předpokládat, že byl rovněž polygonální, a že začínal v místech, kde se na severním zdivu objevil šikmo nasazený opěrák. Rozměry stavby bez rekonstruovaného závěru byly asi $8 \times 18,5$ m. Je rovněž třeba uvážit, zda jsme při výzkumu odkryli prostor celé kostelní stavby. Nalezený prostor by totiž mohl být i chórovou partií navazující na eventuální loď. Zdá se však, že i kdyby původní projekt počítal s další přístavbou chrámového prostoru, nedošlo k ní do doby zániku kláštera. Jak shodně udávají všichni pamětníci, při hloubení již uvedeného výkopu pro kanalizaci (několik metrů západně od západního ukončení kostelní stavby) bylo vytěženo několik nákladních automobilů lidských kostí. Taková hustota pohřbívání svědčí již spíše o pohřbívání vně kostelní stavby. Navíc Vávra (1899, 66) uvádí, že ještě v novověku stával v západní frontě domu ulice Na klášteře domek čp. 107, který byl vybudován na zdivu klášterní zvonice. Při tomto tvrzení vychází z výpovědi novověkých pramenů. Je tedy pravděpodobné, že kostel vznikl a trval v podobě obdélné jednodolní stavby o třech travé ($8 \times 4,5$ m), snad s trojbokým závěrem s odpovídajícím počtem opěráků, se třemi opěráky na severní straně, se dvěma na jižní straně a snad se šnekovým schodištěm u SZ rohu. Obdélná místnost mezi kostelem a provizoriem — kapitulní síň se nám v takto naznačeném schématu klášterní zástavby jeví jako prostor bývalé sakristie. Kostel i sakristie vznikly současně. Vznik těchto objektů klademe rámcově do 2. pol. 14. stol. na základě nálezů z objektů mezi severními opěráky a na základě skutečnosti, že východní zdivo sakristie bylo založeno do úrovně hrobů, které respektovaly provizorium — kapitulní síň. V interiéru předpokládaného kostela jsme našli rovněž několik hrobů, z nichž žádný nebyl porušen zdivem. Tento fakt, stejně jako nález fragmentu terakotové dlažby v úrovni nad hroby, svědčí o tom, že v době zániku kláštera byl kostel s největší pravděpodobností dostavěn. Nalezená dlažba navíc spočívala pod destrukcí — zánikovým horizontem kláštera. Je nutné ještě zdůraznit, že uvedená interpretace klášterních prostorů je pracovní, stejně jako je pracovní a rámcové datování nalezených objektů. Prozatímnost navrhovaného řešení je třeba zvláště zdůraznit u objektů, které předpokládáme za hranici prostoru výzkumu. Bezpodmínečně nutné je např. dořešení situace v prostoru východního závěru předpokládaného konventního kostela. K dalšímu vyhodnocování nálezové situace není dále možné přistoupit před dokončením podrobné dokumentace a zpracování materiálu z výzkumu.

Z toho, co bylo o nálezích klášterní zástavby v Berouně řečeno, vyplývá, že byla odkryta sice centrální nejdůležitější část kláštera, ale vzhledem k tomu, že nebylo možné výzkum rozšířit, zůstávají naše poznatky torzovité. Naprosto otevřená zatím zůstává otázka zástavby na jih od provizoria — kapitulní síně. Další výzkum může rovněž dořešit schéma zástavby ve východní a západní oblasti řádového domu. Neméně důležité bude zjištění, jak vypadala situace severně od předpokládaného konventního kostela.

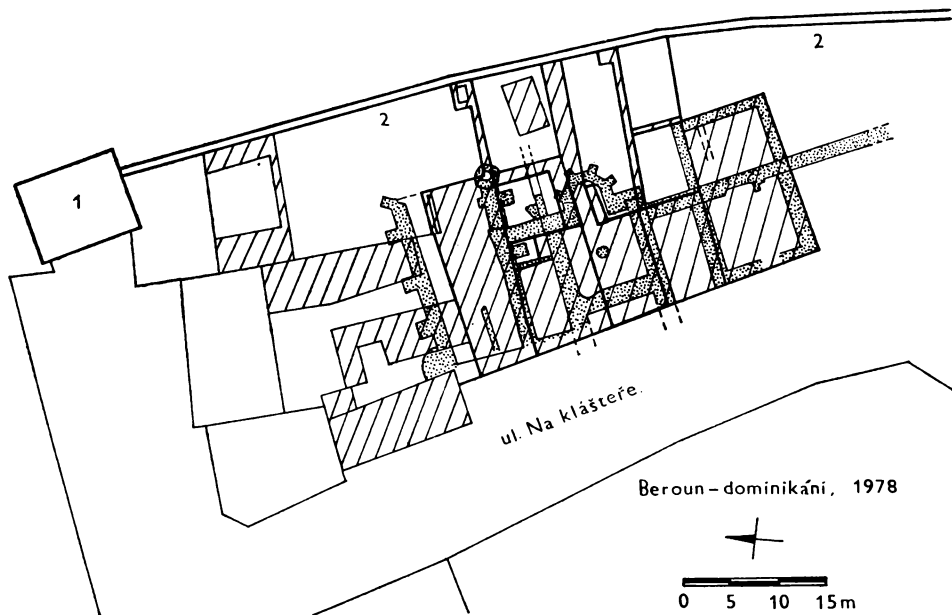
Než bude ukončen případný další výzkum, nelze ani hovořit o vztahu kláštera k městské zástavbě s ním současně, především k městskému opevnění. Podle výsledků dosavadního průzkumu tohoto systému lze předpokládat, že opevnění, alespoň ve své původní podobě, vznikalo stejně jako klášter v době po r. 1295 (Kouba 1957; Absolon 1977). Zatím je více než pravděpodobné, že řádový dům neměl přímou vazbu na fortifikaci (cf. opačné tvrzení Kouba 1957,



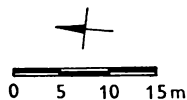
Obr. 6. Fragment terakotové podlahy v západní části konventního kostela. Na jižní straně dlažba poškozena vkopem pro recentní zdivo na obrázku rovněž patrné. Pohled od Z.



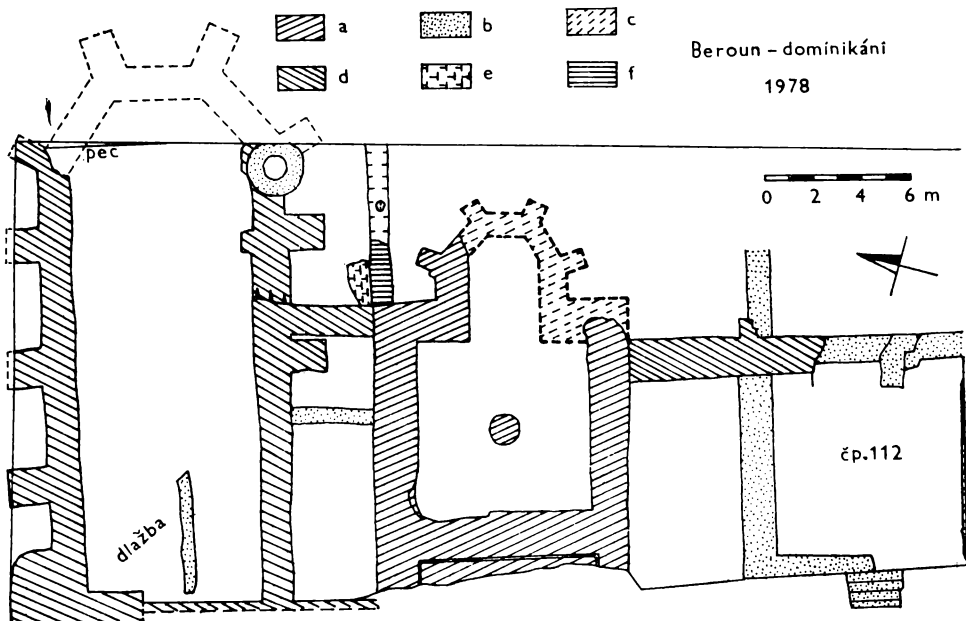
Obr. 7. Pohled na výzkum od SZ rohu základové jámy. V popředí Z část konventního kostela.



Beroun - dominikáni, 1978



Obr. 8. Plánek zástavby na východní straně ul. Na klášteře se zakreslenými půdorysy klášterních a mladších zdív. Srafováním jsou označeny domy, které byly zbořeny, a které stály až do zač. r. 1978. 1 - Pražská brána, 2 - hrady.



Beroun - dominikáni
1978

Obr. 9. Plánek nalezených základových partií: a - nejstarší nalezené zdivo - provizorium - kapitulní síň, b - pozdněstředověké a novověké zdivo, c - poškozený negativ zdiva, d - konventní kostel, sakristie a ubourané zdivo s opěrákem připojené ke kapitulní síni, e - zdivo na hlínu, v prodloužení žlab s kúlovou jámou e - hrotitý opěrák. Pod zdívem čp. 112 byly nalezeny starší úseky základů. Trojboký závěr konventního kostela je hypotetický. Pec v SV rohu základové jámy byla nalezena v rámci úseku zdiva, které bylo převrstveno severním zdívem konventního kostela.

173). Rovněž nebyla výzkumem prokázána přímá návaznost kláštera na nějakou starší zástavbu, i když zejména v partii kolem negativu presbyteria předpokládané kapitulní síně výzkum odhalil zahloubené objekty s keramikou 13. stol., zřejmě pozůstatky Otakarovy tržní osady. Sporadické doklady osídlení ve 13. stol. se objevily i v západní části kostela, sekundárně uložené fragmenty keramiky se zduřelým okrajem jsme našli i pod úrovní předpokládané podlahy provizoria — kapitulní síně.

Výzkum dominikánského kláštera v Berouně tedy přinesl kromě nesporně významných poznatků i celou řadu dosud nezodpovězených otázek. Vzhledem k tomu, že celé historické jádro Berouna projde rozsáhlou přestavbou, bude nutné v budoucnosti počítat s neméně rozsáhlým archeologickým výzkumem, který předložené otázky snad zodpoví. Navíc přinese nesmírně cenné a zatím nepříliš obvyklé informace o typickém středověkém městě, v němž klášter dominikánů, byť sám nepříliš ve své době významný, hrál jednu z hlavních rolí. Výsledky výzkumu kláštera tak bude možné interpretovat v kontextu s vývojem organismu celého středověkého města.¹

Literatura

- Absolon, A. 1977: Nové poznatky o středověké fortifikaci Berouna, *Památky a příroda* 1977/7, 402–406.
- AČ VI: *Archiv český VI*, ed. F. Palacký, Praha 1872.
- CDB V/1: *Codex diplomaticus et epistolaris Regni Bohemiae V/1*, ed. J. Šebánek, S. Dušková, Praha 1974.
- Dudík, B. 1855: *Iter Romanum*, Wien.
- FRB II: *Fontes rerum Bohemicarum II*, ed. J. Emler, Praha 1874.
- Hlaváček, I., Hledíková, Z. 1973: *Protocollum visitationis archidiaconatus Pragensis a. 1379–1382 per Paulum de Janowicz archidiaconum Pragensem factae*, Praha.
- Kouba, J. 1957: Středověké opevnění bývalého královského města Berouna, *ZPP XVII*, 163–173.
- Kuthan, J. 1977: Pozůstatky středověkých staveb cisterciáckého kláštera v Hradišti n. Jizerou, *Památky a příroda* 1977/10, 597–608.
- Mencl, V. 1952: Tvary klenebních žeber v české gotické architektuře, *ZPP XI, XII*, 268–281.
- RBM II: *Regesta diplomatica nec non epistolaria Bohemiae et Moraviae II*, ed. J. Emler, Praha 1882.
- RTT II: *Reliquiae tabularum terrae Regni Bohemiae et Moraviae anno 1541 igne consumptarum II*, ed. J. Emler, Praha 1872.
- Šimák, J. V. 1937: O počátku města Berouna, *ČČH XLIII*, 51–54.
- Šimák, J. V. 1938: Středověká kolonísace v zemích českých, in: *ČD I/5*, Praha.
- Tomek, V. V. 1879: *Jan Žižka*, Praha.
- Vávra, J. 1899: *Paměti královského města Berouna*, Beroun.

Poznámka

- 1 Na výzkumu spolupracoval a dokončil jej v rámci sondáže 1978 kol. P. Břicháček, kterému na tomto místě děkuji. Děkuji i dr. A. Merhautové, DrSc., které vděčím za datování nalezených architektonických detailů i za četné konzultace v průběhu výzkumu, a dr. D. Líbalovi, DrSc., a ing. J. Mukovi za konzultace o dispozičním schématu nalezených rádivých budov. Především identifikace konventního kostela je založena na jejich posudku, který s jejich laskavým svolením publikuji v textu.

Obr. 1–4 foto, 8–9 kreslil autor, obr. 5–7 P. Břicháček.

Das Dominikanerkloster in Beroun

(Vorbericht über die archäologische Untersuchung)

Zu den böhmischen Städten, deren Anfänge mit der Herrschaft Otakars II. zusammenhängen, gehört begründeterweise auch Beroun. Schon zum Jahr 1179 erwähnt der Chronist Jarloch das Dorf Brod, das am Ort des heutigen Stadtteiles Beroun-Závodí (FRB II, 474) gelegen ist. Erst im Jahr 1265, oder vor diesem Zeitpunkt, gründete Přemysl Otakar II. am rechten Flußufer eine Marktsiedlung (CDB V/1, Nr. 450, 665 — die Urkunde wurde in Beroun gegeben; noch im Jahr 1295 liest man im Zusammenhang mit Beroun: „... civitatem seu locum nostrum forensem...“, RBM II, Nr. 1692, 727), die unter die Verwaltung der königlichen Burg Nižbor gefallen ist. (RMB II, Nr. 2408, 1042). Die eigentliche königliche Stadt entstand erst unter Václav II., offenbar um das Jahr 1295 (RMB II, Nr. 1692, 727). Dieses Jahr gilt allgemein als Datum, das die Anfänge des Dominikanerkonvents in Beroun bedeutet. Die schriftlichen Berichte über die Dominikaner von Beroun sind aber sehr bescheiden. Eine Ironie der Geschichte ist es, daß wir über den Untergang des Klosters im Jahr 1421 am besten informiert sind. Am 1. April dieses Jahres eroberten die Hussiten die Stadt, brannten das Kloster nieder und verbrannten die Dominikaner mit anderen Geistlichen bei lebendigem Leibe in irgendeinem Bad vor dem Unteren Tor (Dudík 1885, 142—143; Tomek 1879, 85—86). Die weiteren Geschicke des Ordenshauses entsprachen dem Ende derartigen Bauten. Die Klostergebäude lagen bis in die zweite Hälfte des 15. Jahrhunderts in Trümmern und erst im Jahr 1483 erfahren wir aus den ältesten Stadtbüchern, daß auf diesen Trümmern neue Häuser entstanden.

Im Rahmen des Assanationsplans des historischen Stadtkernes von Beroun wurde entschieden, daß der Raum, in dem das Dominikanerhaus gestanden hatte, umfangreiche und grundsätzliche Umbauten erfahren wird.

Aus der Notgrabung in Beroun geht hervor, daß der zentrale und wichtigste Teil des Klosters freigelegt wurde; trotzdem bleiben die Erkenntnisse lückenhaft, weil es nicht möglich war, die Untersuchungen auszudehnen. So bleibt die Frage nach der Verbauung südlich des Provisoriums — Kapitelsaales vorläufig offen. Auch das Problem der Verbauung östlich und westlich vom Ordenshaus kann nur nach weiteren Forschungen vollständig gelöst werden. Nicht minder wichtig wird die Feststellung sein, wie die Lage im Norden der vorausgesetzten Konventkirche ausgesehen hat.

Vor Beendigung der eventuellen weiteren Grabungen kann man nicht einmal über die Beziehungen des Klosters zu der zeitgenössischen städtischen Verbauung, vor allem den Stadtbefestigungen sprechen. Nach den Ergebnissen der bisherigen Erkundung des Befestigungssystems darf man voraussetzen, daß es, zumindest in seiner ursprünglichen Gestalt, ebenso wie das Kloster in der Zeit nach dem Jahr 1295 entstanden ist (Kouba 1957; Absolon 1977). Vorläufig ist es mehr als wahrscheinlich, daß das Ordenshaus nicht unmittelbar an die Fortifikation gebunden ist (entgegen Koubas Behauptung, l. c. 1957, 173). Auch wurde bei der Notgrabung kein direkter Zusammenhang des Klosterobjekts mit irgendeiner älteren Verbauung nachgewiesen, obwohl man vor allem in der Partie rund um das Negativ des Presbyteriums des vorausgesetzten Kapitelsaals vertiefte Objekte mit Keramik des 13. Jahrhunderts, offenbar Überreste aus Otakars Marktsiedlung, zutage förderte. Sporadische Belege einer Besiedlung im 13. Jahrhundert erscheinen auch im Westteil der Kirche, sekundär gelagerte Keramikfragmente mit gewulsteten Rändern fanden wir auch unter dem Fußbodenniveau des vorausgesetzten Provisoriums — Kapitelsaals.

Die Untersuchung der Dominikanerklosters in Beroun brachte demnach neben zweifellos wichtigen Erkenntnissen auch Antworten auf eine ganze Reihe bisher ungelöster Fragen. Nachdem der historische Stadtkern von Beroun einem umfangreichen Umbau unterzogen werden soll, muß man auch in Zukunft mit nicht weniger ausgiebigen archäologischen Untersuchungen rechnen, die die aufgeworfenen Fragen vielleicht beantworten können. Außerdem sollte diese Untersuchung unendlich wertvolle und ungewöhnliche Informationen über eine typische mittelalterliche Stadt-

siedlung bringen, in der das zwar an und für sich damals nicht allzu bedeutungsvolle Dominikanerkloster eine der Hauptrollen gespielt hat. Die Ergebnisse der Erforschung des Klosters wird man dann im Kontext mit der Entwicklung des ganzen mittelalterlichen Stadtorganismus interpretieren können.¹

Texte zu den Abbildungen

Abb. 1. Blick von Westen in den Raum des Kirchenprovisoriums — des Kapitelsaales.

Abb. 2. Blick auf die Grabungen von Süden.

Abb. 3. Nordgemäuer des Konventkirche mit Stützpfeilern und abgerundeter Schneckebasis (?). Foto von Westen.

Abb. 4. Negativ des Mauerwerks und Teil des Fundaments mit Stützpfeiler des kurzen Presbyteriums an der Ostseite des Provisoriums — Kapitelsaales. Foto von SW.

Abb. 5. Ostteil der Sakristei und Konventkirche mit rezenten Objekten. Blick von SW.

Abb. 6. Fragment des Terrakotta — Fußbodens im Westteil der Konventkirche. An der Südseite wurde das Pflaster durch eine Aushebung für rezentes Mauerwerk beschädigt, wie die Darstellung ebenfalls erkennen läßt. Blick von W.

Abb. 7. Blick auf die Grabungen von der NW — Ecke der Fundamentgrube. Im Vordergrund der W — Teil der Konventkirche.

Abb. 8. Verbauungsplan an der Ostseite der Gasse Na klášteře mit eingezeichneten Grundrissen der Kloster — und jüngeren Mauern. Schraffiert wurden niederrissene Häuser, die bis zum Anfang des Jahres 1978 standen. 1 — Prager Tor, 2 — Wälle.

Abb. 9. Plan der freigelegten Fundamentpartien: a — ältestes Gemäuer Provisorium — Kapitelsaal, b — spätmittelalterliches und neuzeitliches Mauerwerk, c — beschädigtes Mauernegativ, d — Konventkirche, Sakristei und angegriffenes Mauerwerk mit Stützpfeiler, angeschlossen an den Kapitelsaal, f — Mauerwerk auf Lehmörtel, in der Verlängerung Rille mit Pfahlgrube, e — zugespitzte Stütze.