

Škabrada, Jiří

**Nejstarší objekty, zjištěné stavebně historickým průzkumem Božkova a Bolevce**

*Archaeologia historica*. 1979, vol. 4, iss. [1], pp. 175-191

Stable URL (handle): <https://hdl.handle.net/11222.digilib/139269>

Access Date: 03. 09. 2024

Version: 20240901

Terms of use: Digital Library of the Faculty of Arts, Masaryk University provides access to digitized documents strictly for personal use, unless otherwise specified.

3

## Výzkum vesnických sídlišť a osídlení



## Nejstarší objekty, zjištěné stavebně historickým průzkumem Božkova a Bolevce

J I Ř Í Š K A B R A D A

Město Plzeň zasahuje v posledním období stále citelněji do historického organismu svých příměstských vesnic. Tyto obce byly dříve vesměs součástí plzeňského městského velkostatku a vyvíjely se do určité míry osobitým způsobem.<sup>1</sup> Až do dnešních dnů si mnohé z nich zachovaly řadu vynikajících památek lidové architektury, které tu vznikly hlavně v období klasicistní výstavby v závěru 18. a v první polovině 19. století. Stavebně historický průzkum nejvíce ohrožených obcí, který se pro plzeňské Krajské středisko státní památkové péče postupně zpracovává ve Státním ústavu pro rekonstrukci památkových měst a objektů v Praze,<sup>2</sup> však umožňuje podstatně rozšířit dosud jen ojedinelá a zřejmě ne vždy správně interpretovaná zjištění o zdejších objektech ještě podstatně starších. Těmito poznatky se dále rozšiřuje rychle narůstající fond nově zjišťovaných zbytků náročnější pozdně středověké výstavby zemědělských usedlostí v Čechách.<sup>3</sup>

Náplní příspěvku je stručný popis a hodnocení pozůstatků nejstarších objektů, zjištěných ve dvou plzeňských vesnicích — Božkově a Bolevci. Obě vesnice jsou srovnatelné jak vzdáleností od Plzně (cca 4 km od historického jádra — Božkov jihovýchodně, Bolevec severně), tak i velikostí, protože v průběhu 16. a 17. století bylo v obou po deseti zemědělských usedlostech. Obce se liší vztahem k vodnímu zdroji (Božkov leží na břehu Úslavy při bývalém brodu, Bolevec má pramen) i některými rysy historického vývoje.

Nejstarší zprávy o Božkově zmiňují ve 14. a 15. století zákupní kontrakty měšťanských či feudálních majitelů usedlostí s jednotlivými božkovskými sedláky. Během 16. století přechází postupně celá ves do majetku města.<sup>4</sup> Půdorys jihovýchodní části obce je poznamenán bývalou existencí městského zemědělského dvora, který tu byl založen pravděpodobně někdy kolem roku 1700 a roku 1781 rozdělen pro nově vysazené raabizační usedlosti. Náves má nepravidelný, ve své prostornější části zhruba trojúhelníkový půdorys, odpovídající trasám procházejících cest.

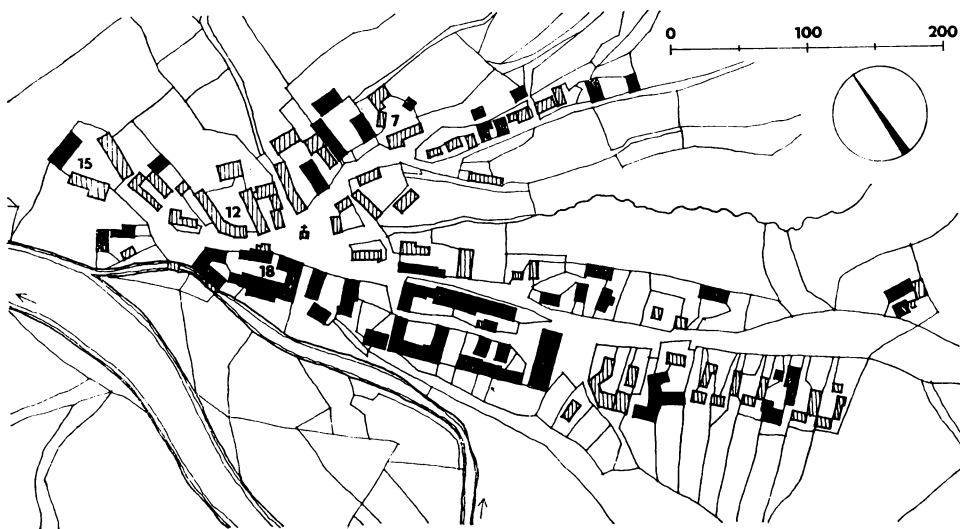
Bolevec byl až do roku 1460 v majetku pražské kapituly sv. Apolináře. Po získání obce upravila Plzeň hned v příštím roce boleveckým sedlákům právní poměry způsobem, který pro ně zřejmě byl relativně výhodný (zákupné právo, náhrada za pozemky zatopené nedalekým novým velkým rybníkem). Náves je velmi prostorná, na zhruba trojúhelníkovém či lichoběžníkovém půdorysu v mírně svažitém terénu, v západní výše položené části s vyvěrajícím pramenem.

Struktura středověkého jádra se starými statky je v obou vesnicích v zásadě dobře čitelná, zvláště s přihlédnutím ke staršímu mapovému materiálu

(stabilní katastr), i když se během 17. a 18. století znejasnila růstem chalupnické a domkářské zástavby i rozdrobením některých usedlostí. Průměrně v polovině starých usedlostí v každé z obou obcí byly zjištěny pozůstatky jejich ještě středověké výstavby, většinou zřejmě ze 16. století.

### Božkov čp. 7.

Usedlost v severním koutu návsi nepochybně byla součástí středověkého jádra obce; v posledních staletích patřila k menším statkům. Na mapě stabilního katastru z roku 1839 je (žlutou barvou) zachycena ještě starší dřevěná výstavba domu, nahrazená pak pozdně klasicistní zděnou novostavbou.



Obr. 1. Božkov podle mapy stabilního katastru z roku 1839. Černě jsou zakresleny budovy, značené v originále červeně (zděné), šrafované budovy, značené žlutě (dřevěné). V levém dolním rohu je přístup od Pízně brodem přes Ústavu k můstku přes náhon u mlýna a dále na návěs, v jejíž ploše stojí kaplička, kovárna a pastouška. Jihovýchodně od návsi je dobře patrný velký obdélník bývalého městského dvora, rozparcelovaného roku 1781. I řádka drobných usedlostí po pravé straně cesty dále za dvorem byla vy-sazena při raabizačním rozšíření obce. Příslušnými popisnými čísly jsou označeny usedlosti, jejichž nej-starší zjištěné stavební části jsou uvedeny v katalogu.

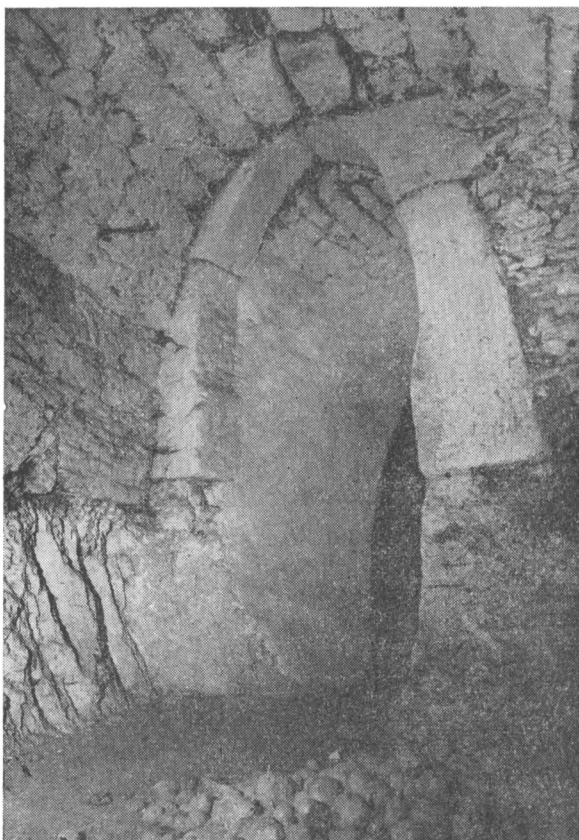
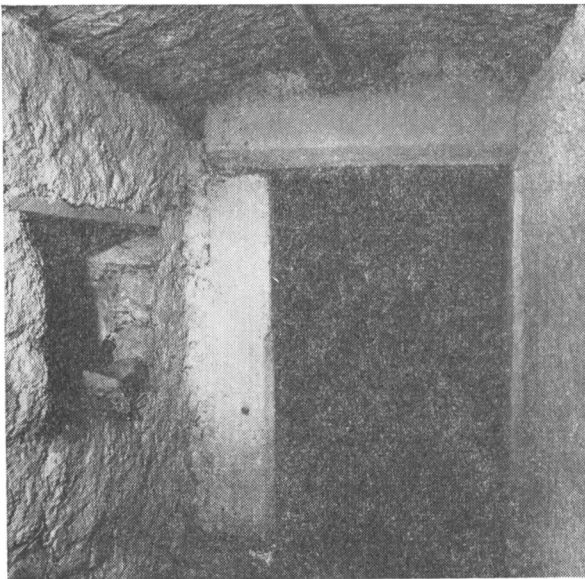
Ve sklepech pod domem je obdélný vstup, složený z částí dvou pozdně gotických portálů. Překlád je část ostění či překládu s výrazným okosením. Na části levého ostění je rovněž okosení, ale užší než na překládu. Ostění je postaveno „hlavou dolů“, v původním portálu to bylo ostění pravé.

### Božkov čp. 12.

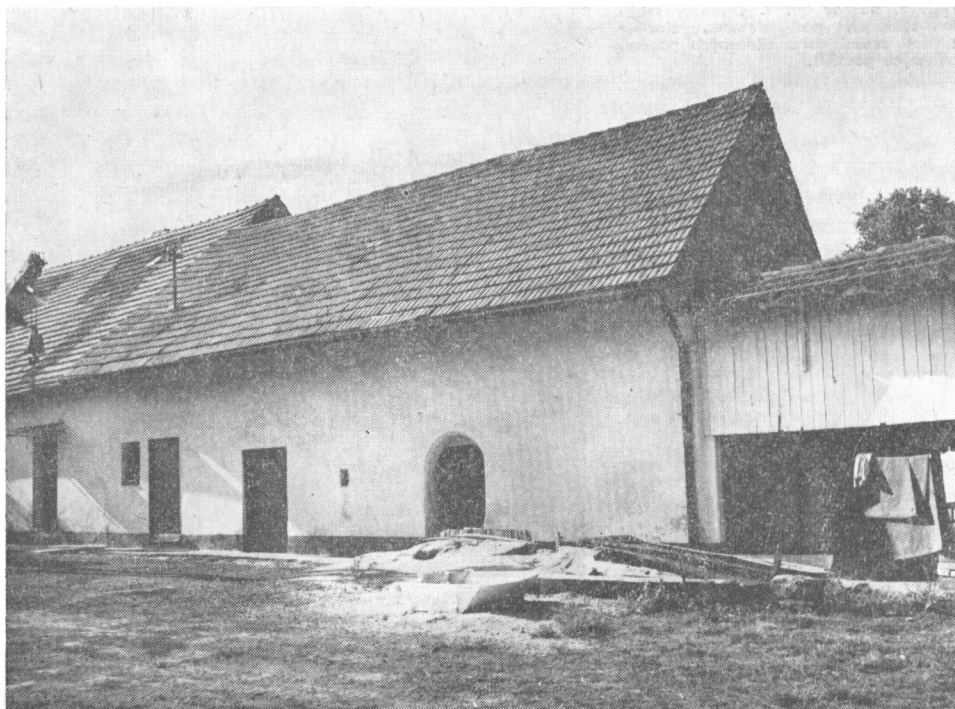
Usedlost při západním zúžení návsi patří ke středověkému jádru obce, mezi větší statky. Její dům je na mapě stabilního katastru roku 1839 značen žlutě.

Ve sklepech, které jsou pod domem zhruba v místě ohybu jeho dlouhého půdorysu, je dochován pozdně gotický hrotitý okosený portál. Je usazen ve stěně z drobného lomového zdiva, přístupný dnes ze své rubové strany klenutým průchodem z prvního sklepa. Stěny průchodu překrývají zezadu téměř celou šířku obou ostění a klenba průchodu sestupuje až pod archivoltu portálu. Klenbou druhého sklepa je zčásti překryta i lícová část archivoly. Úroveň podlahy byla dodatečně snížena poměrně pracným tesáním v hornině, takže por-

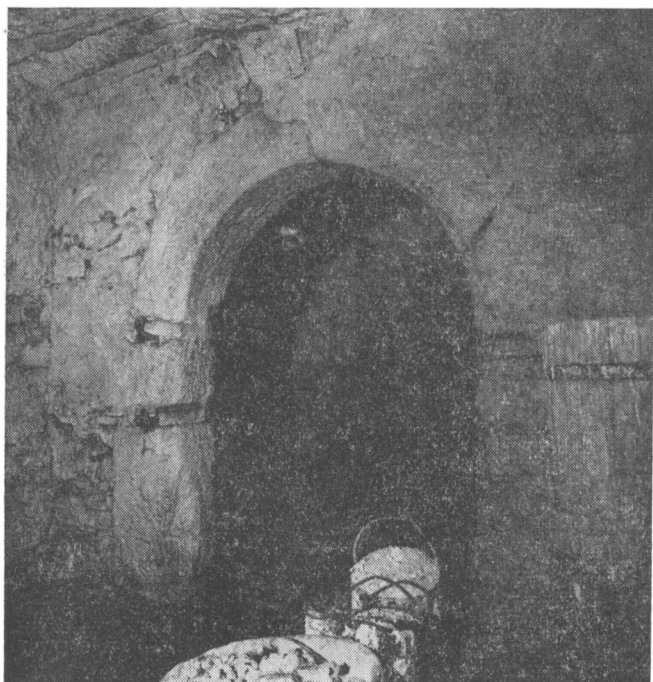
**Obr. 2. Božkov čp. 7. Obdélný vstup ve sklepech pod domem, složený z části ostění dvou okosených pozdně gotických portálů.**



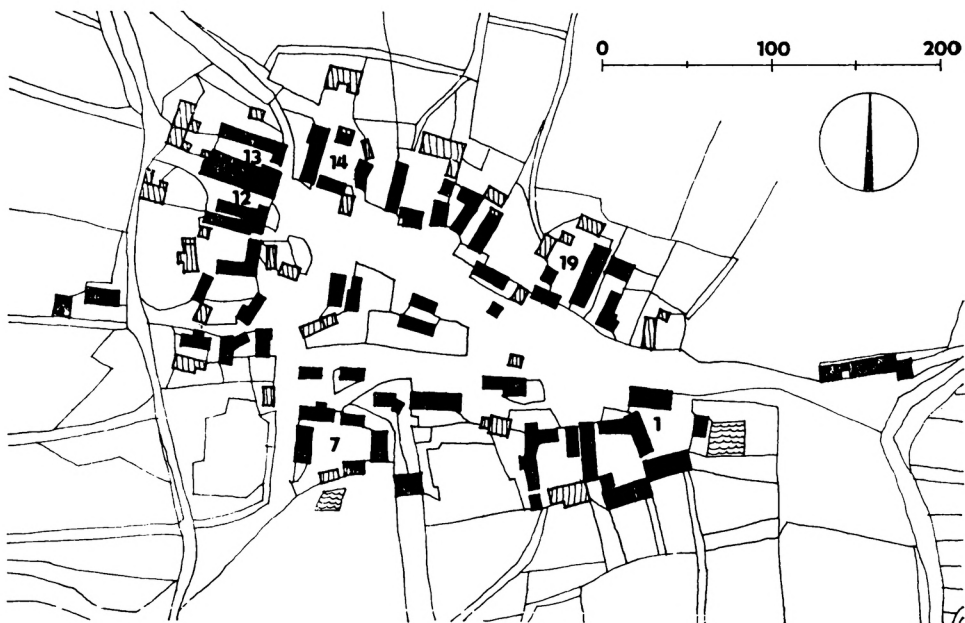
**Obr. 3. Božkov čp. 12. Situace hrotitého gotického portálu ve sklepech domu. Patrné je částečné překrytí jeho archivoly klenbou a dodatečné snížení úrovně podlahy sklepa.**



**Obr. 4. Božkov čp. 15. Celkový pohled na sýpku za domem, se vstupním pozdně gotickým okoseným portálem s půlkruhovou archivoltou.**



**Obr. 5. Božkov čp. 18. Ostění středověkého okoseného portálu s půlkruhovou archivoltou, použité při úpravě vstupu do bočního prostoru sklepa pod stodolou.**

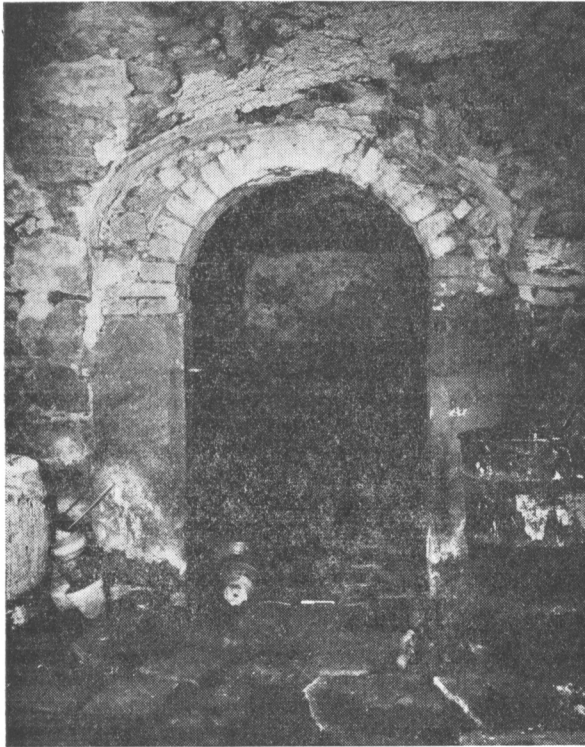


Obr. 6. Bolevec podle mapy stabilního katastru z roku 1839. Černě jsou zakresleny budovy, značené na originále červeně (zděné), šrafované objekty, značené žlutě (dřevěné). Cesty od Plzně k severu mijejí obec při jejím východním a západním okraji. Plocha velké návsi je zčásti zastavěna chalupami. Příslušnými popisnými čísly jsou označeny usedlosti, jejichž nejstarší zjištěné stavební části jsou uvedeny v katalogu.

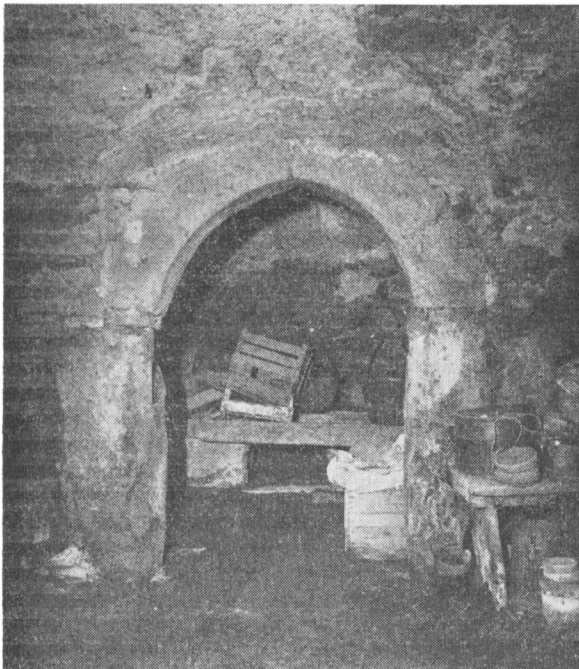


Obr. 7. Bolevec čp. 1. Celkový pohled (k severozápadu) na dům, postavený na začátku 19. století. Ve spodním podlaží jeho (na snímku bližší) zadní hospodářské části jsou sklepy s druhotně užitými částmi pozdně gotických portálů.





Obr. 8. Bolevec čp. 1. Portál do menšího levého (západního) sklepa, sestavený nepochybně při výstavbě domu na začátku 19. století s použitím svislých částí ostění pozdně gotického portálu. Archivolta byla doplněna z cihel.



Obr. 9. Bolevec čp. 1. Portál do většího pravého (východního) sklepa, sestavený z částí ostění zřejmě dvou pozdně gotických portálů.

tál včetně zbytků prahového článku pod oběma bočními částmi teď nad podlahou „visí“ více než 1 m vysoko a tvoří vlastně horní část ostění jedné strany průchodu mezi oběma sklepy.

V dané situaci není dobře možné spolehlivě rozhodnout, zda je portál umístěn „in situ“; jeho stratigrafická situace však svědčí přinejmenším pro dlouhou existenci na tomto místě.

### **Božkov čp. 15.**

Usedlost severozápadně od návsi patří ke středověkému jádru obce, v minulosti spolu s čp. 18 k nejzámožnějším statkům. Na mapě stabilního katastru je červeně (jako zděná) značena jen stodola, dům a protilehlé hospodářské stavení jsou značeny žlutě.

Dům je dnes zděná, pozdně klasicistní stavba z poloviny 19. století. Jeho zadní užíší část tvoří zděný objekt sýpky, která byla s domem propojena teprve dodatečně. Do sýpky se vstupuje ze dvora pozdně gotickým okoseným portálem s půlkruhovou archivoltou.

Je možné, že prostá zděná sýpka tu stála už dříve, jako zadní část staršího dřevěného domu. Taková situace by — jak se zdá — měla paralelu i v bývalé staré usedlosti čp. 22, kde byl roku 1839 zachycen rovněž žlutě dům s užší zadní částí. Po mladším oddělení chalupy čp. 84 zůstala v usedlosti právě jen zadní část domu — prostý objekt z kamenného lomového zdiva, pravděpodobně dvoupodlažní komorová část staršího domu.

### **Božkov čp. 18.**

Usedlost (přes cestu proti čp. 12) patří ke středověkému jádru obce; bývala jedním z nejzámožnějších statků.

Pod východní částí stodoly je sklep s nevelkým samostatným bočním prostorem, jehož vstup tvoří z větší části středověký okosený portál s půlkruhovou archivoltou. O druhotném umístění portálu svědčí i to, že byl zvýšen vložkami, vsunutými mezi jeho jednotlivé díly.

### **Bolevec čp. 1.**

Usedlost ve východním cípu návsi patří ke středověkému jádru obce, k nejzámožnějším statkům. Na mapě stabilního katastru z r. 1839 jsou její objekty značeny vesměs červeně, včetně domu. Dům je náročná novostavba ze začátku 19. století, se světnicí zčásti ještě roubenou, omazanou.

Ke klasicistní výstavbě domu patří i klenuté, jen zčásti zapuštěné sklepy v zadní dvoupodlažní části domu. Tvoří je dva prostory, situované vedle sebe napříč přes celou šířku domu, a menší boční prostor se studánkou. Ze střední části se do obou bočních dilů vstupuje druhotně umístěnými pozdně gotickými portály. U menšího levého prostoru jsou ze starého portálu jen svislé části ostění s okosením, zatímco půlkruhová archivolta byla vyskládána z cihel. Portál do sklepa vpravo je z pozdně gotických částí téměř celý, ale možná byl složen z částí dvou portálů, protože oba díly půlkruhové archivolty mají poněkud rozdílnou velikost i zakřivení; levý díl je ještě podložen.

### **Bolevec čp. 7.**

Velká usedlost na západním konci jižní strany návsi patří ke středověkému jádru obce, k nejzámožnějším statkům. Na mapě stabilního katastru z roku 1839 je většina budov v usedlosti značena červeně (včetně domu, který je však dodnes z větší části roubený, omazaný).

Na jižní straně dvora stojí zděná patrová sýpka, jejíž dochovaná stavební podoba je dílem náročné klasicistní přestavby ze začátku 19. století (úprava štítů s kamennými deskami a křížky, omítky, vstupní portál datovaný 1818). Jednoduchá rýsovaná osnova renesančních sgrafit pod opadanou omítkou na východní štítové stěně a dodatečně zazděná kamenná ostění kruhových okosených větracích okének na straně západní však prozrazují, že jádro objektu je nepochybně ještě dílem 2. poloviny 16. století nebo doby kolem roku 1600.

Ve sklepech, do kterých se sestupuje schodištěm v zápraží u zadní části domu, se do obou prostorů vstupuje pozdně středověkými portály. Zvlášť výrazný je levý s mělkým a velmi širokým, dole pravouhle uzavřeným okosením, s půlkruhovou archivoltou. Druhý portál, rovněž s půlkruhovou archivoltou, je jednodušší, bez okosení vstupní hrany. Portály nesou stopy dřívějšího umístění v odlišné situaci (stopy nátěrů apod.).



Obr. 10. Bolevec čp. 7. Východní štítová stěna sýpky s rýsovanou osnovou renesančního sgrafita pod opadanou omítkou.

Vjezd v jihozápadním koutu dvora si zachoval části postranních pilířů z okosených kvádrů. Severní brána (pilířová, s trámovým překladem, podepřeným konzolami) je klasicistní. Pro vyzdění jejích pilířů byly použity opracované články, pocházející nepochybně z pozdně středověké brány podobného typu (zazděna je i mohutná okosená koutová konzola).

### **Bolevec čp. 12.**

Usedlost na západní straně návsi patří ke středověkému jádru obce, k zámožnějším statkům.

Ve zdivu kamenných pilířů brány (typ s konzolami a trámovým překladem, 19. století) je možné sledovat části ostění nejméně dvou okosených středověkých portálů.

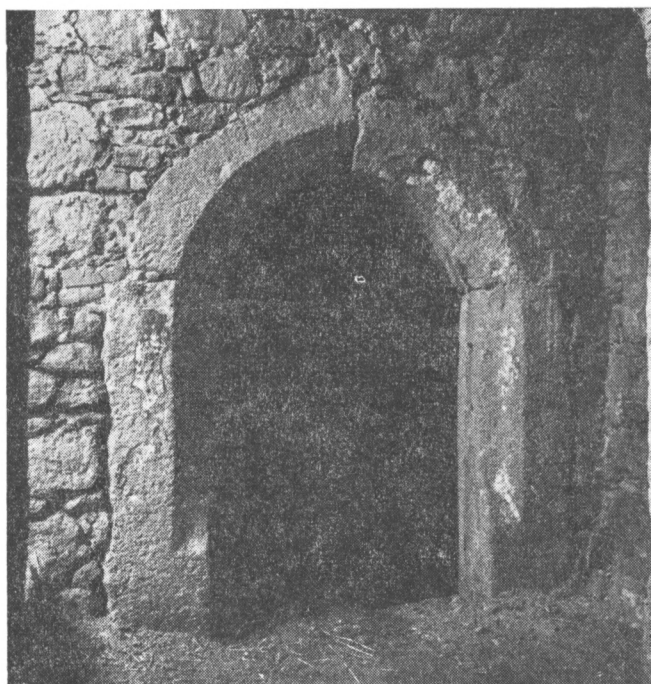
### **Bolevec čp. 53 resp. 13.**

Místo domu s popisným číslem 53 bylo ještě mapou stabilního katastru roku 1839 zachyceno jako součást dvora staré usedlosti čp. 13 v severozápad-

**Obr. 11. Bolevec čp. 7. Ostění kruhového okoseného větracího okénka v západní štítové stěně sýpky. Okénko bylo zřejmě zazděno a omítnuto při klasicistní úpravě sýpky na začátku 19. století.**



**Obr. 12. Bolevec čp. 7. Jižní z dvojice nepochybně druhotně osazených portálů ve sklepech při zadní části domu: goticko-renesanční s půlkruhovou archivolťou, s mělkým a širokým, dole pravouhle ukončeným okosením.**



ním koutu návsi. Ke změně tu došlo někdy v polovině 19. století, kdy byla nová usedlost čp. 13 postavena ve své bývalé zahradě a na jejím místě vystavěny domky čp. 52 a 53.

Pozůstatek starší výstavby pod objektem čp. 53 je velký valeně klenutý sklep. Na vnitřním lici vstupu je osazena větší část středověkého okoseného ostění s lehce hrotitou archivoltou. Klenba sklepa překrývá jak horní část portálu, tak sousední štěrbinové okénko.

#### **Bolevec čp. 14.**

Usedlost při severozápadním koutu návsi patří ke středověkému jádru obce, k zámožnějším statkům. Fragmentsy pozdně středověkého okoseného ostění byly zachyceny ve zdivu jihozápadního pilíře novodobé stodoly a zčásti vyjmuty a dokumentovány při demolici severozápadní části historického jádra obce.



**Obr. 13. Bolevec čp. 7. Detail rozpadajícího se zdiva severní brány do dvora usedlosti, vyzděné v 19. století s použitím tesaných článků pozdně gotického vjezdu podobného typu. Na snímku je patrná mohutná okosená konzola, která zřejmě podpírala trámový překlad vjezdu.**

#### **Bolevec čp. 19.**

Usedlost ve východní části severní strany návsi patří ke středověkému jádru obce, k zámožnějším statkům.

Fragmentsy středověkého okoseného ostění je možné sledovat pod opadnou omítkou ve zdivu severovýchodního nároží velké zděné patrové klasicistní sýpky, stojící ve dvoře usedlosti. Možná, že i některé fungující kamenické články na náročné stavbě sýpky (okosené okénko a průduch profilu křížkové střílny v severní štítové stěně) jsou druhotně užité a pocházejí ze 16. století, pokud tu najde o jeden z projevů klasicistního historismu.<sup>5</sup>

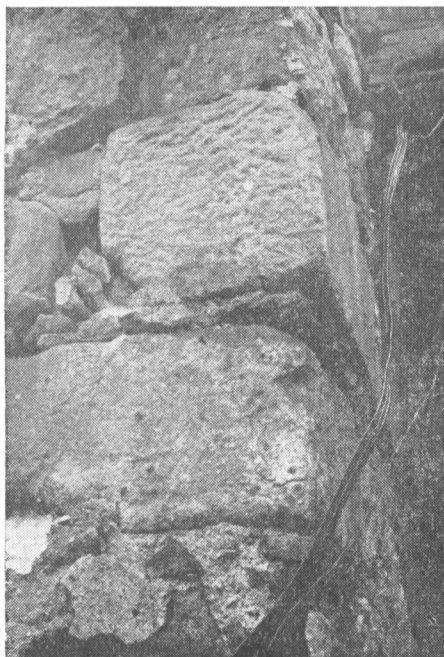
Zjištěné nejstarší objekty či jejich pozůstatky v plzeňských vesnicích mají mnoho společného. Především je nacházíme jen v areálech bývalých usedlostí starého původu, které tvořily středověká jádra obcí, a nikde jinde — tedy v žádné z drobných usedlostí chalupnických či domkářských. Většinou byly naleze-

ny jen fragmenty, užité druhotně jako stavební materiál nebo použité funkčně znovu v mladších stavbách (portály). Tvaroslovným charakterem patří vesměs k nejjednodušší, tradičně goticky citěné pozdně středověké kamenické produkci.

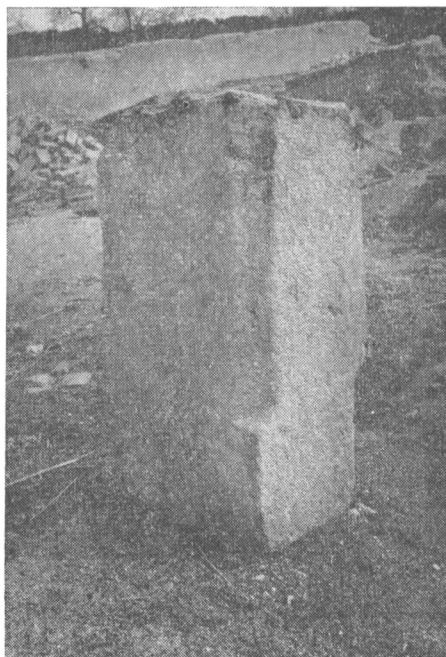
Jejich původní umístění nepochybně není třeba hledat daleko od místa nálezů. Důvodů (kromě toho, že je to při postupných přestavbách v rámci usedlosti nejpřirozenější) je několik. Bohatší usedlosti ve vesnicích s výhodnými odbytovými vazbami na blízké velké město měly k náročnější výstavbě v pozdním středověku vhodné ekonomické předpoklady i možnosti získání jednodušší kamenické práce. Část objektů je ostatně dochována „in situ“ (jádro sýpky v Bolevci čp. 7) a navozuje tak úvahy o možnostech původního umístění kamenické práce (druhotně umístěné portály ve sklepech této usedlosti mohly patřit k původní výbavě uvedené sýpky). V některých případech je druhotné užití článků až sugestivně blízké jejich situaci původní – například opět v Bolevci čp. 7 články ze staršího vjezdu ve vjezdu mladším.

Původ článků ze zputlých feudálních staveb, rozebíraných v mladší době sedláky, je zřejmě třeba odmítnout, protože v Božkově a Bolevci, pokud je známo, nebyla přinejmenším v pozdním středověku tvrz ani kostel. Možnost, že by se do vesnice převážel starý materiál z přestaveb městských domů plzeňských, je asi nepravděpodobná. Do Božkova se sice vozil stavební kámen z ne-daleké zaniklé tvrže a vsi Buksice, ale ta zputla už během 2. poloviny 15. století, tedy dříve, než můžeme předpokládat vznik většiny nalezených objektů či fragmentů.

Podle charakteru nálezů i srovnání s dalšími rychle přibývajícimi objevy nejstarších dochovaných částí bohatších zemědělských usedlostí v Čechách



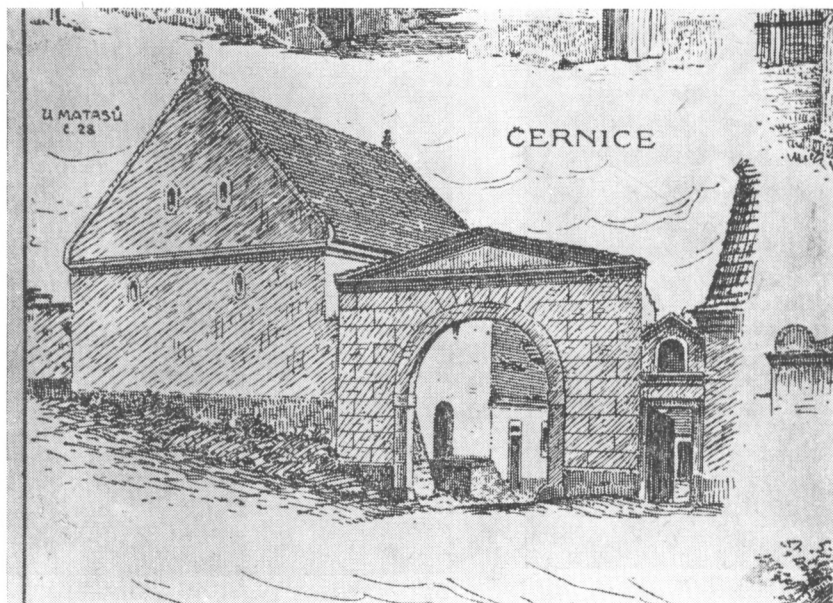
Obr. 14. Bolevec čp. 12. Části okosených středověkých ostění, které je možné sledovat ve zdivu pilířů vjezdu do dvora usedlosti.



Obr. 15. Bolevec čp. 14. Fragment pozdně gotického okoseného ostění, identifikovaný při průzkumu ve zdivu jihozápadního pilíře novodobé stodoly a vyjmutý při demolici objektu roku 1977.



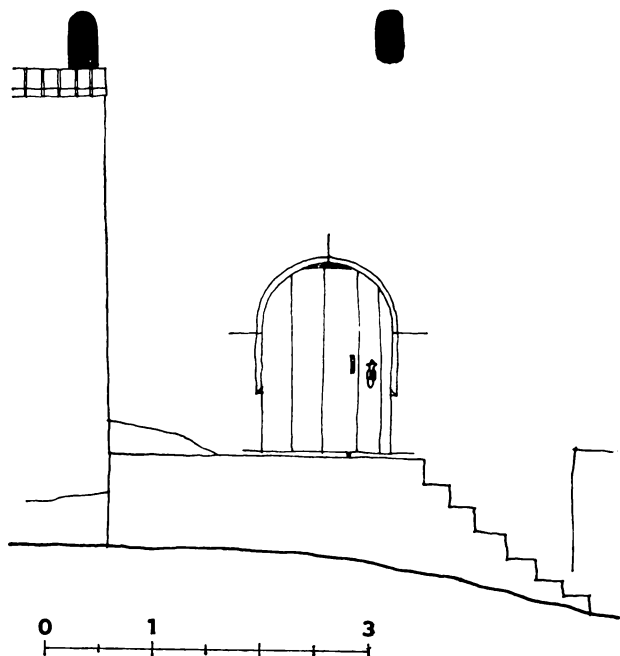
Obr. 16. Bolevec čp. 19. Klasicistní sýpka ze začátku 19. století ve dvoře usedlosti. Ve zdivu nároží je možné sledovat druhotně zabudované části středověkého okoseného ostění. Ve vrcholu štítu je větrací okénko profilu křížkové střílny, levé z dvojice okének pod ním má okosené ostění pozdně gotického tvaru.



Obr. 17. Černice čp. 28 – pohled na levou část návesního průčelí usedlosti se sýpkou. Reprodukce kresby Josefa Brože (viz pozn. 9).

můžeme soudit, že pocházejí většinou ze 16. století. Nasvědčují tomu i další vzácná nejstarší přímá datování nápisem, která nacházíme na vesnických architektonických člancích stejných typů. Kromě již dříve uvedených dat 1564 a 1566 na sgrafitovaných sýpkách v Rožnově u Českých Budějovic a 1589 na sýpce s okosenými obdélnými pozdně gotickými portály v usedlosti čp. 6 v Soběnicích (okres Litoměřice) můžeme nyní uvést i datování 1572 v čp. 15 v Dublovicích u Sedlčan (okres Příbram),<sup>6</sup> 1601 v Přepěřích u Turnova (okres Semily) a 1607 v Solopyskách u Sedlčan (okres Příbram). V posledním případě je datování na fragmentu okoseného ostění obdélného okna, v předešlých dvou ve vrcholech půlkruhových archívolet okosených ostění bran do dvorů usedlostí. Hypoteticky snad můžeme jako o pořizovateli uvažovat o bohatších

**Obr. 18. Černice čp. 28. Boční stěna sýpky, stojící při bráně do dvora usedlosti. Do zvýšeného přízemí se vstupuje z perónu pozdně gotickým portálem s půlkruhovou archívoletou, s okosením dole pravoúhle ukončeným.**



sedlácích i v případě dalšího typu kamenické práce — božích muk v okolí vesnic. Nejstarší příklady v bezprostředním okolí plzeňského Bolevce jsou datovány roky 1600 a 1606.

Starší průzkumy (či spíše obhlídky) vesnických staveb mohly zpravidla konstatovat, že větší část historických objektů v jádrech vesnic je z 19., případně 18. století. Poslední podrobnější stavebně historické průzkumy však začínají i ve stojících vesnických objektech odhalovat stavební minulost, která si mnohdy nezadá s bohatstvím stavební historie prostředí městského. I tam, kde jsou dochované objekty dílem celkové mladší přestavby, můžeme často alespoň rozбором druhotně užitého materiálu pomoci osvětlit starší stavební etapy, které zatím zůstávaly neznámé. Tak pro 17.—18. století bývá možné se mnoho dovědět interpretací původní konstrukční funkce druhotně užitného stavebního dřeva, pro 15.—16. století pak alespoň u nejbohatších usedlostí rozbořením zbytků kamenických článků — a to kupodivu i v oblastech s tradiční dřevěnou — roubenou a hrázděnou lidovou architekturou.<sup>7</sup>

Předložené nálezy z průzkumů a jejich interpretace ještě zdaleka nejsou v odborném povědomí zažity jako metodicky obvyklé a vcelku běžné. Pro Pl-



žeňsko tento stav vysvitne nejlépe srovnáním s prací Josefa Brože, který na svou (i dnešní) dobu vynikajícím způsobem analyzoval stavební charakter západočeských a zvláště plzeňských vesnic včetně motivace architektonického řešení jejich nejvýraznější klasicistní výstavby z 1. poloviny 19. století.<sup>8</sup> Přestože u případů novorenesančního klasicismu operoval i s městskými renesančními předlohami 16. a 17. století, nepřipadlo mu možné, že se s takto starými – byť podstatně prostšími – částmi budov setkává i přímo na vesnici. Zaznamenal tak kresbou i popisem například masivní patrovou sýpku staré usedlosti čp. 28 v Černici, kde je ze 16. století přinejmenším vstupní portál, okosený s půlkruhovou archivoltou, na kresbě rovněž zachycený.<sup>9</sup>

Nejstarší zjištěné objekty v Božkově a Bolevci potvrzují starší předpoklady, že úměrně k hospodářské potenci části vesnických zemědělských usedlostí v pozdně středověkém období v Čechách v nich existovala i řada důkladných, náročněji vybavených a alespoň zčásti zděných objektů, jejichž pozůstatky se musely dochovat. V plzeňských vesnicích s poměrně výhodnými vazbami na velké město k tomu byly zvlášť dobré podmínky.<sup>10</sup> Předpokládáme (a první další poznatky už tomu nasvědčují – viz zmíněný portál sýpky v čp. 28 v Černici), že stavebně historické průzkumy dalších plzeňských vesnic umožní informace o jejich nejstarších objektech dále rozšířit a prohloubit.

#### Poznámky

- 1 M. Bělohávek a kol., Dějiny Plzně I, Plzeň 1965.
- 2 SÚRPMO – středisko 03, skupina průzkumu a rekonstrukce vesnických staveb. Stavebně historický průzkum Božkova 1975, Bolevce 1976 (ing. arch. J. Škabrada, spolupráce Z. Němcová).
- 3 J. Škabrada – Z. Smetánka, Architektura zemědělských usedlostí pozdního středověku v Čechách, Archeologické rozhledy roč. 26 – 1974, str. 236 – 270.
- 4 J. Brož, Lidové stavby na Plzeňsku, část III: Božkov-Lobzy, Plzeň bez data (mezi roky 1923 a 1925).
- 5 Tesaných průduchů s otvorem profilu křížkové střílny je možné doložit z plzeňských vesnic větší počet – většinou ze staveb klasicistního původu (v Bolevci například ze štítu hospodářského stavení v usedlosti čp. 1 nebo stodoly v sousední usedlosti čp. 54, v Hradišti u přístavby domu čp. 4 atd.).
- 6 Za upozornění na objekt děkuji arch. J. Vajdišovi.
- 7 Kromě zmíněné brány v Přepeřích u Turnova například v severních Čechách (Bohatice-okres Česká Lípa, Starý Týn – okres Litoměřice).
- 8 J. Brož, Poloha sídel a jejich útvar, in: Plzeňsko, Praha 1934.
- 9 J. Brož, Lidové stavby na Plzeňsku. Číst IV: Koterov-Černice, Plzeň 1925, tabulka IV.
- 10 Můžeme jen litovat, že Skvrňany, největší z plzeňských vesnic (oproti Božkovu a Bolevci s deseti většími starými usedlostmi měly takových zhruba dvojnásobek), zanikly nedávno ve prospěch sídliště bez podrobnějšího průzkumu; víme jen o dvou gotických portálech v jednom ze sklepů.

Fotografie a kresby autor.

### Die ältesten im Zuge der bauhistorischen Erkundungsforschung in Božkov und Bolevec festgestellten Objekte

Die im Wachsen begriffene Kreishauptstadt Plzeň greift immer empfindlicher in den Organismus ihrer Vorstadtdörfer. Diese Gemeinden gehörten in der Vergangenheit meist zu dem großen Stadtgut von Plzeň. Die bauhistorische Erkundung der am meisten bedrohten Dörfer ermöglicht es die sporadischen Kenntnisse der ältesten dort erhaltenen Objekte oder ihrer Reste wesentlich auszubauen. Der Beitrag bringt eine kurze Beschreibung und Wertung derartiger Befunde in zwei Dörfern bei Plzeň – Božkov und Bolevec.

Beide Dörfer sind hinsichtlich der Entfernung von Plzeň (etwa 4 km vom Stadtzentrum – Božkov südöstlich, Bolevec nördlich), als auch ihrer Größe vergleichbar – im Laufe des 16. und 17. Jahrhunderts gab es in beiden je zehn Untertanengehöfte. Sie unterscheiden sich voneinander durch ihre Beziehung zu Wasserquellen (Božkov liegt am Ufer der Úslava, an einer ehemaligen Furt, Bolevec besitzt eine Quelle) und durch manche Züge der historischen Entwicklung.

Božkov ist erst im Laufe des 16. Jahrhunderts in das Eigentum der Stadt geraten. Der Grundriß des Südostteils dieser Gemeinde wird durch die ehemalige Existenz eines städtischen Landwirtschaftshofes gekennzeichnet, der hier um das Jahr 1700 gegründet und im Jahr 1781 an neue Gehöfte aufgeteilt wurde. Bolevec war bis zum Jahr 1460 Eigentum des Prager St.-Apolinaris-Kapitels. Nachdem die Stadt Plzeň Bolevec erworben hatte, berichtigte sie die Rechtslage der dortigen Bauern in einer für sie relativ günstigen Weise.

Die Struktur des mittelalterlichen Dorfkernes mit den alten Gütern ist in beiden Gemeinden grundsätzliche gut lesbar (beispielsweise mit Hilfe der Karten des stabilen Katasters), obwohl sie im Laufe des 17.–18. Jahrhunderts durch die zunehmende Verbauung der Kätner und Kleinbauern und die Teilung mancher Gehöfte undeutlicher wurde. Durchschnittlich in der Hälfte der alten Gehöfte jeder Gemeinde wurden Überreste ihrer mittelalterlichen Bauphase, meist aus dem 16. Jahrhundert, entdeckt. Größtenteils waren es Fragmente, die sekundär als Baumaterial oder in neuer Funktion bei jüngeren Bauten (Portale) Verwendung gefunden hatten. Der Formensprache nach gehören sie durchwegs zu der einfacheren, traditionell gotisch gestimmten mittelalterlichen Steinmetzproduktion.

Die Herkunft diese Bauteile muß man nicht weit vom Fundort suchen. Reiche Gehöfte, vor allem in Dörfern mit günstigen Absatzbeziehungen zu einer nahen Stadt, verfügten im Spätmittelalter über die nötigen Mittel und Möglichkeiten Steinmetzarbeiten ausführen zu lassen. Ein Teil der Objekte blieb übrigens „in situ“ erhalten (Kern des Speichers Bolevec Nr. 7) und ruft Erwägungen über die ursprüngliche Anbringung weiterer Bauteile hervor (die sekundär verlagerten Portale in den Kellern dieser Gehöfte konnten zu der ursprünglichen Ausstattung des erwähnten Speichers gehört haben). In einigen Fällen liegt die Sekundärverwendung solcher Bauteile überzeugend in der Nähe ihrer ursprünglichen Verwendung – beispielsweise abermals in Bolevec Nr. 7, Teile der alten Einfahrt in der jüngeren Einfahrt.

Gegenwärtig können wir aus verschiedenen Stellen Böhmens eine beträchtliche und rasch zunehmende Zahl ähnlicher spätmittelalterlicher Objekte (gemauerte Speicher, überwölbte Tore) belegen, von denen manche sogar von Inschriften datiert werden, und zwar durchwegs in die zweite Hälfte des 16. Jahrhunderts und um das Jahr 1600. Ältere Untersuchungen (oder eher Besichtigungen) ländlicher Bauten enden in der Regel mit der Feststellung, daß der Großteil der historischen Objekte im Kern der Dörfer aus dem 19., allenfalls 18. Jahrhundert stammt. Die letzten eingehenderen historischen Erkundungen beginnen jedoch auch in bestehenden dörflichen Objekten die bauliche Vergangenheit zu enthüllen, die oft nur wenig hinter dem Reichtum der Baugeschichte des Stadtmilieus zurücksteht. Auch dort, wo erhaltene Objekte das Werk eines jüngeren Umbaus sind, vermag zumindest die Analyse des sekundär verwendeten Materials ältere Bauphasen zu enthüllen, die bis dahin unbekannt geblieben sind. So kann man über die Bauphasen des 17.–18. Jahrhun-

derts häufig durch Interpretation der ursprünglichen konstruktiven Funktion des sekundär verwendeten Bauholzes, für das 15.–16. Jahrhundert (wenigstens bei den reichsten Gehöften) durch Analyse der Reste steinerer Bauteile – und dies merkwürdigerweise auch in Gebieten mit traditionellen, hölzernen Fachwerk- oder Blockbauarchitekturen (beispielsweise in Nordböhmen) – viel erfahren.

Die ältesten festgestellten Objekte in Božkov und Bolevec bestätigen frühere Voraussetzungen, denenzufolge es im späten Mittelalter Böhmens Hand in Hand mit der wirtschaftlichen Blüte eines Teils der ländlichen Gehöfte auch eine Reihe gründlicher, anspruchsvoll ausgestatteter und wenigstens teilweise gemauerter Objekte gegeben hat, deren Überreste erhalten bleiben mußten.

In den Dörfern um Plzeň mit ihren verhältnismäßig günstigen wirtschaftlichen Bindungen an die Stadt gab es in dieser Hinsicht besonders gute Bedingungen. Die ersten Einblicke sprechen dafür, daß die Untersuchungen weiterer Dörfer dieser Gegend die Kenntnisse über die ältesten Objekte erweitern und vertiefen werden.

#### Texte zu den Abbildungen

1. Božkov nach der Landkarte des stabilen Kataster aus dem Jahr 1839. Schwarz (im Original rot) sind Mauerbauten, schraffiert (im Original gelb) Holzbauten eingezeichnet. In der linken Ecke unten der Weg aus Plzeň über die Úslava-Furt zum Steg über den Mühlgraben auf den Dorfplatz mit der Kapelle, einer Schmiede und Hirtenhütte. Südöstlich vom Dorfplatz erkennt man das große Rechteck des ehemaligen städtischen Hofes, der im Jahr 1781 parzelliert wurde. Auch eine Reihe kleiner Gehöfte an der rechten Seite des Wegs hinter dem Hof wurde bei der Erweiterung der Gemeinde erbaut. Mit den entsprechenden Konskriptionsnummern sind Gehöfte bezeichnet, deren älteste festgestellte Bauteile im Katalog angeführt werden.
2. Božkov Nr. 7. Rechteckiger Eintritt in den Keller unter dem Haus, der aus Teilen der Türfassung zweier spätgotischer abgeschrägter Portale zusammengesetzt ist.
3. Božkov Nr. 12. Situation des gotischen Spitzportals in den Kellern des Hauses. Man merkt die teilweise Verdeckung seiner Archivolte durch die Wölbung die nachträgliche Senkung des Kellerbodenniveaus.
4. Božkov Nr. 15. Gesamtblick auf den Speicher hinter dem Haus, mit spätgotischem Eintrittsportal und halbkreisförmiger Archivolte.
5. Božkov Nr. 18. Gewände des mittelalterlichen Portals mit halbkreisförmiger Archivolte, das bei der Herrichtung des Eintritts in den Seitenraum des Kellers unter der Scheune verwendet wurde.
6. Bolevec nach der Landkarte des stabilen Katasters aus dem Jahr 1839. Schwarz (im Original rot) sind Mauerbauten, schraffiert (im Original gelb) Holzbauten eingezeichnet. Die Wege aus Plzeň gegen Norden umgehen die Gemeinde an ihrem Ost- und Westrand. Die Fläche des großen Dorfplatzes ist teilweise mit Häuschen verbaut. Die betreffenden Konskriptionsnummern bezeichnen Gehöfte, deren älteste festgestellte Bauteile im Katalog angeführt werden.
7. Bolevec Nr. 1. Gesamtansicht (gegen Nordwesten) eines zu Beginn des 19. Jahrhunderts erbauten Hauses. Im Untergeschoß seines (auf dem Foto näherliegenden) hinteren Wirtschaftsteils liegen Keller mit sekundär verwendeten Bauteilen spätgotischer Portale.
8. Bolevec Nr. 1. Portal in den linken kleineren (westlichen) Keller, das zweifellos bei dem Bau zu Beginn des 19. Jahrhunderts unter Verwendung der senkrechten Teile des Gewändes eines spätgotischen Portals zusammengesetzt wurde. Die Archivolte ergänzte man mit Ziegeln.
9. Bolevec Nr. 1. Portal in den größeren rechten (östlichen) Keller, das aus Gewändeteilen zweier offenbar spätgotischer Portale zusammengestellt wurde.
10. Bolevec Nr. 7. Östliche Giebelwand des Speichers mit dem Entwurf eines Renaissance-Sgraffittos unter abgefallenen Verputz.
11. Bolevec Nr. 7. Gewände eines kreisförmigen geschrägten Lüftungsfensters in der westlichen Giebelwand des Speichers. Das kleine Fenster wurde bei dem klassizistischen Umbau des Speichers zu Beginn des 19. Jahrhunderts offenbar vermauert und verputzt.

12. Bolevec Nr. 7. Das südliche der beiden zweifellos sekundär eingesetzten Portale in den Kellern an der Rückwand des Hauses: gotisch-renaissancehaft mit halbkreisförmiger Archivolte, seichter und breiter, unten rechtwinklig beendeter Schrägung.
13. Bolevec Nr. 7. Zerfallendes Mauerwerk des Nordtors in den Hof des Gehöfts, das im 19. Jahrhundert unter Verwendung gezimmerter Bauteile der spätgotischen Einfahrt ähnlichen Typs gemauert wurde. Auf dem Bild erkennt man die mächtige geschrägte Konsole, die offenbar die Überbalkung der Einfahrt stützte.
14. Bolevec Nr. 12. Teile mittelalterlicher geschrägter Gewände, die man im Mauerwerk der Einfahrtspfeiler in den Hof des Gehöfts verfolgen kann.
15. Bolevec Nr. 14. Fragment eines spätgotischen geschrägten Gewändes, das bei der Untersuchung im Gemäuer des südwestlichen Pfeilers der neuzeitlichen Scheune identifiziert und bei der Demolierung des Objekte im Jahr 1977 herausgenommen wurde.
16. Bolevec Nr. 19. Klassizistischer Speicher vom Anfang des 19. Jahrhunderts im Hof des Gehöftes. Im Mauerwerk der Ecke kann man sekundär eingebaute Teile des mittelalterlichen geschrägten Gewändes verfolgen. Das Lüftungsfensterchen am Gipfel des Giebels besitzt das Profil einer schlüsselförmigen Schießscharte, das linke der beiden Fensterchen unter ihm besitzt ein Gewände spätgotischer Form.
17. Černice Nr. 28. Blick auf den linken Teil der dem Dorfplatz zugekehrten Hausfront eines Gehöftes mit Speicher. Reproduktion einer Zeichnung von Josef Brož (siehe Anm. 9).
18. Černice Nr. 28. Seitenwand des Speichers bei dem Tor in den Hof des Gehöftes. Das erhöhte Erdgeschoß betritt man von einem Steig durch ein spätgotisches Portal mit halbkreisförmiger Archivolte, das unten mit einer Schrägung rechtwinklig beendet wird.

Alle Lichtbilder und Zeichnungen stammen vom Autor.

