

Durdík, Tomáš

**Povrchový průzkum zaniklé středověké osady Dolany, k. ú. Studená,  
okr. Plzeň-sever**

*Archaeologia historica*. 1979, vol. 4, iss. [1], pp. 211-220

Stable URL (handle): <https://hdl.handle.net/11222.digilib/139271>

Access Date: 01. 09. 2024

Version: 20240901

Terms of use: Digital Library of the Faculty of Arts, Masaryk University provides access to digitized documents strictly for personal use, unless otherwise specified.

## Povrchový průzkum zaniklé středověké osady Dolany, k. ú. Studená, okr. Plzeň-sever

TOMÁŠ DURDÍK

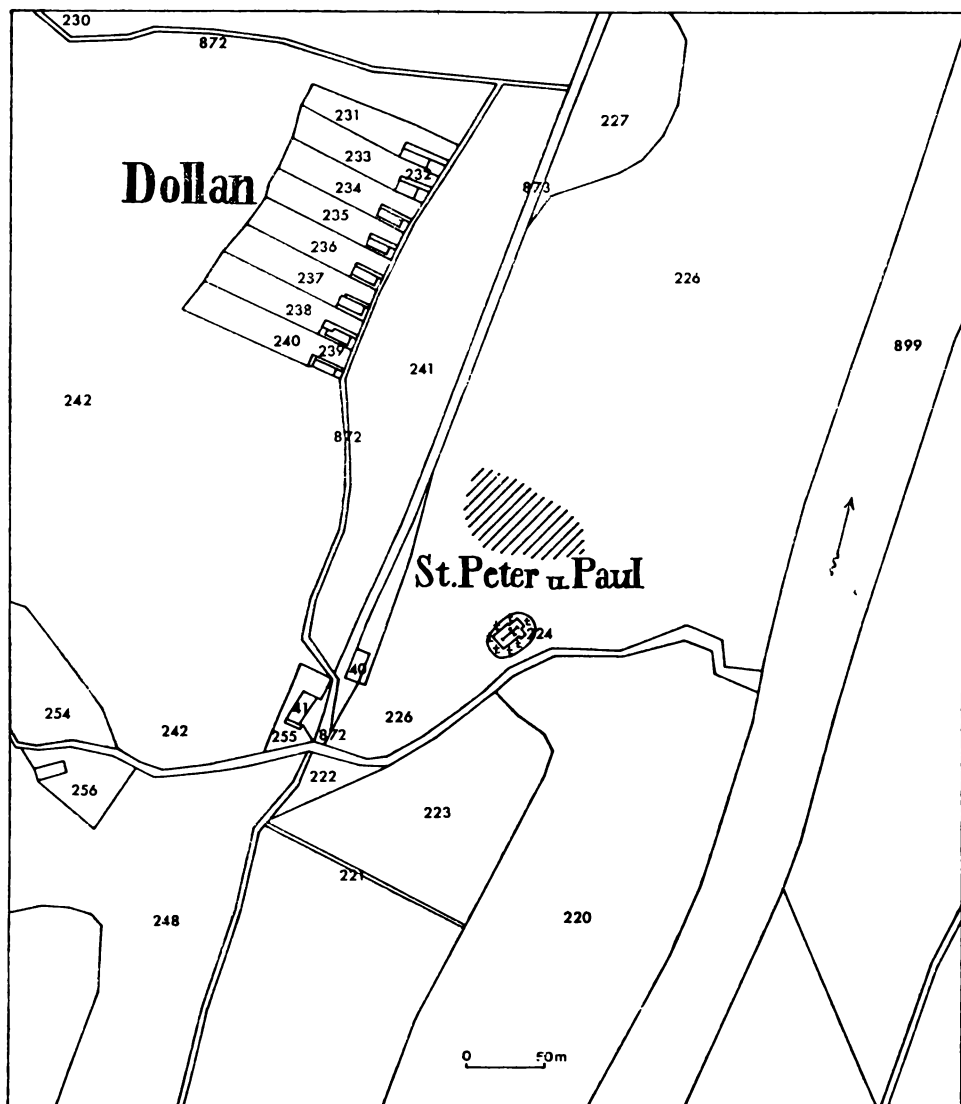
Souběžně se systematickým výzkumem hradů v povodí Berounky probíhá dle možností i povrchový průzkum jejich okolí, tj. jejich zázemí. Přednostně je věnována pozornost nejbližšímu okolí řeky, neboť zde se nacházejí lokality, které v případě zbudování plánovaného vodního díla zaniknou. Jednou z těchto vesnických lokalit jsou i zaniklé Dolany, jejichž povrchový průzkum proběhl v r. 1975 a v detailu byl doplněn roku 1978.

Ves, připomínaná v letech 1352–99 (Profous 1947, 373 cituje RDP 44 decan. Rakonic) dle V. Kočky (1930, 344–348) s tvrzí, zanikla dle názoru A. Profouse v průběhu 15. stol. (ibid.), r. 1481 byla již pustá (Kočka 1938, 346); k r. 1530 již uváděn pouze dvůr (ibid. 374, cit. DZ 43 A12). Ani ten však dlouho nepřetrval (r. 1581 byl již dle Kočky pustý); na počátku našeho století z bývalé vsi existoval již jen kostel sv. Petra a Pavla, obklopený sadem (Podlaha, 1912, 21). Tento stav setrval zhruba do poloviny století. Sad byl zrušen a přeměněn v pole, z do té doby zcela zachovaného kostela se stala zřícenina postrádající zastřešení, zastropení a pochopitelně veškerou výstavu.

Lokalita se rozkládá na nejnižší terase řeky Berounky, na jejím levém břehu (obr. 1). Nynější osada Dolany, tvořená několika domky nevelkého stáří, je situována na okraji vyšší terasy nad prostorem zaniklé osady. Stará ves, jak ukázaly sběry archeologického materiálu, ležela na pozemku p. p. č. 226 severně od kostela, de facto za jeho presbytářem. Nedaleko řeku brodem překračovala cesta, míjející jižní frontu kostela a vlastního prostoru vsi se nedotýkající. Také vstupní portál kostela nebyl zřejmě prolomen směrem ke vsi, ale obracel se k této komunikaci, která tedy patrně měla dominantní význam. Průběh cesty od rybníky (p. p. č. 41) směrem k řece je rozorán, po orbě však z nadhledu dobře patrný.

Jediným přímým reliktem, přeživším do dnešní situace, je kostel sv. Petra a Pavla, ve 2. pol. 14. stol. farní, po zániku vsi filiální (Podlaha 1912, 20). Jde o drobnou stavbu s čtvercovým presbytářem a lehce obdélnou lodí v nárožích zpevněnou opěráky. Podoba kostelíka před jeho zpusnutím byla výsledkem nenáročných barokních úprav. Již z půdorysu (obr. 2), je patrné, že se nejedná o scurodý celek, neboť presbytář postrádá opěráky a jeho osa není totožná s osou lodě. Současný zubožený stav památky umožnil hlouběji nahlédnout do jejího stavebního vývoje. Ukázalo se, že presbytář je pozůstatkem starší stavby; k němu byla teprve ve druhé fázi na spáru přizdána dnešní loď.

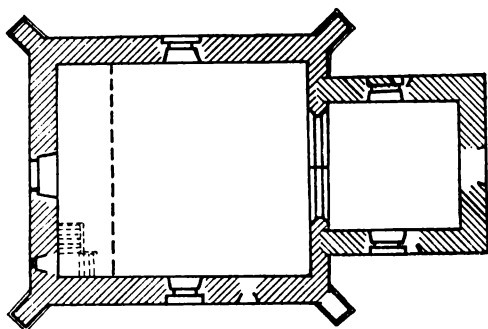
Prvá fáze kostela byla zbudována z lomového kamene. Z detailů se in situ zachovaly pouze špalety dvou z lomového kamene vyzděných nevelkých okének po obou stranách presbytáře (obr. 4–2). V druhotné poloze, v jihozápad-



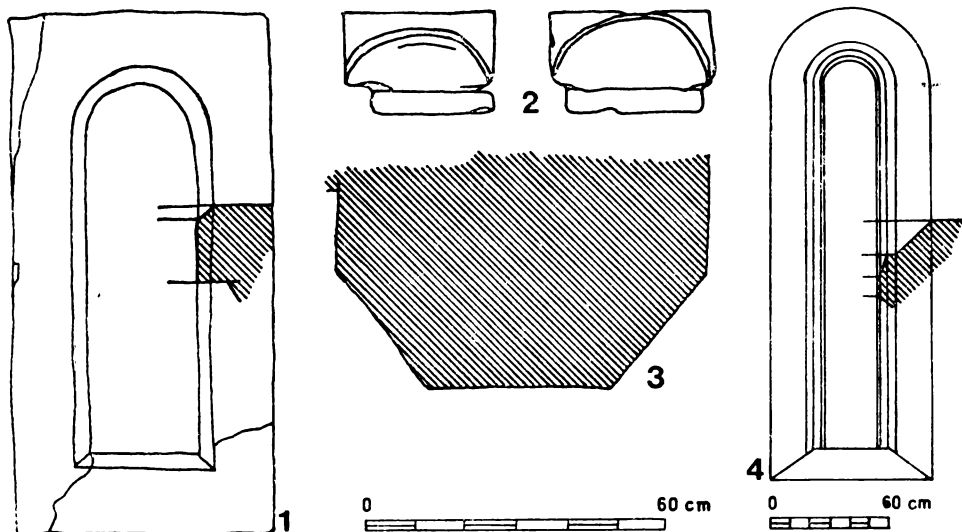
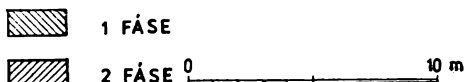
Obr. 1. ZSO Dolany (okr. Plzeň-sever). Celková situace, zákres do mapy stabilního katastru, plocha sběrů šrafována. Kresba L. Urbánková.

ním nároží lodi nad opěrákem pod barokní římsou byla jako stavební materiál užita drobná pozdně románská hlavice (obr. 3–2; 4–1). Vzhledem k malým rozměrům i faktu, že jde o hlavici přízedního sloupku, lze ji interpretovat nejspíše jako pozůstatek původního vstupního portálu, i když není možno vyloučit souvislost jinou, např. s konstrukcí eventuální tribuny. Kuriózní podoba hlavice je popřením tektonických zásad vlastních těmto článkům románské architektury a dovoluje spolu s nenáročnou podobou okének presbytáře zařadit prvou fázi kostela v Dolanech mezi stavby rustikálního charakteru (jako např. Nové Sedlo – Merhautová 1971, 178–179) z konce 1. pol. 13. stol. Této dataci neodporuje ani keramika nalezená v prostoru vlastní vsi. Rekonstrukce celého půdorysu nejstaršího kostela není bez archeologického výzkumu možná.

V druhé fázi výstavby kostela byl z původní svatyně ponechán pouze presbytář (jde tedy o méně běžný případ), k němuž byla přizděna lehce obdélná nová loď. Její nároží zpevnily opěrky s jedním odstupněním, z nichž severozápadní je opatřen stříškou (obr. 5—1). Armatura těchto opěráků i všechny další kamenické práce této fáze jsou provedeny ze světlého pruhovaného pískovce. Nový triumfální oblouk o hmotném oboustranně okoseném profilu

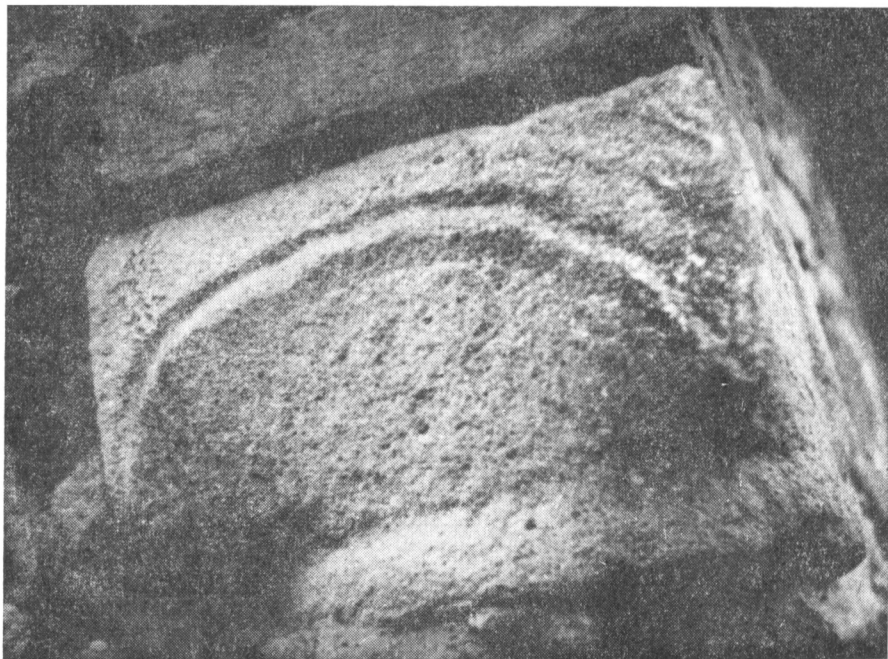


Obr. 2. ZSO Dolany (okr. Plzeň-sever). Půdorys kostela sv. Petra a Pavla s vyznačením dvou nejstarších stavebních fází. Kresba autor.



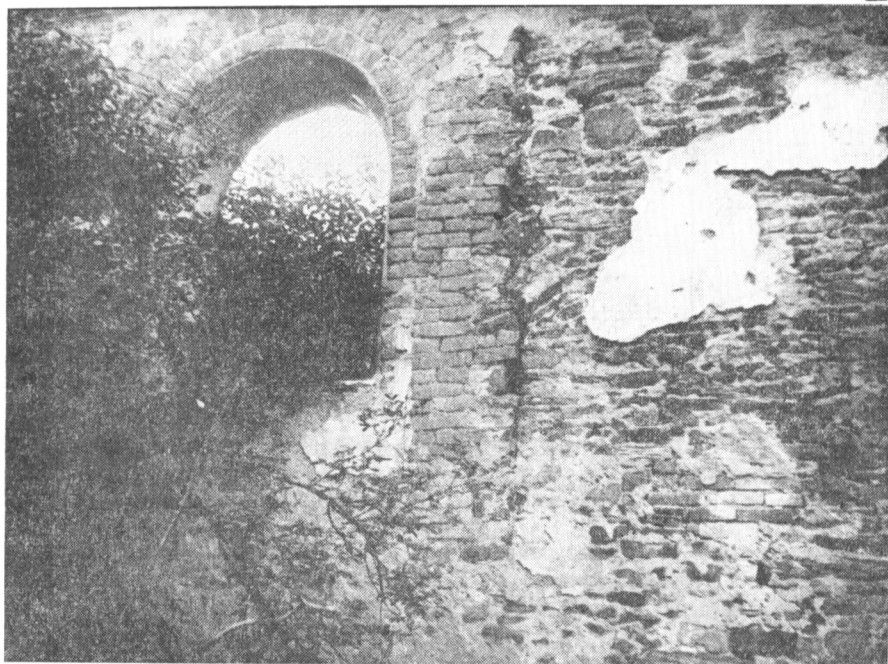
Obr. 3. ZSO Dolany (okr. Plzeň-sever). Kostel sv. Petra a Pavla. 2 – druhotně užitá sloupová hlavice z 1. fáze; 1, 3, 4 – okna a profil vítězného oblouku 2. fáze výstavby kostela. Kresba autor.

(obr. 3—3) je na rozdíl od zachovaných oken hrotitý. Kostelík byl zřejmě v západní části opatřen tribunou, kterou osvětlovalo nevelké monolitické, na profilu okosené, půlobloukem zakončené okénko (obr. 3—1, 5—2), nacházející se v západním průčelí stavby blíže k jejímu jihozápadnímu nároží. Z oken vlastní lodi se zachovalo pouze jediné ve východní části jižní fronty (obr. 3—4). Je ukončeno půlobloukem, široce se rozbíhající špalety jsou úsporně profilovány. Původní portál není patrný, situace při vnějšku kostela je však dnes ve spodních

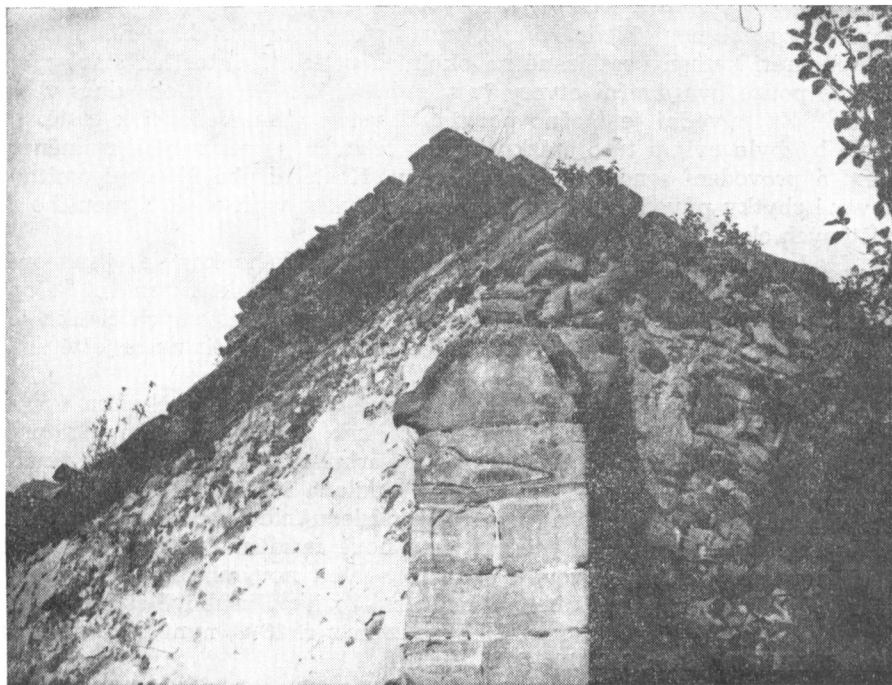


1

2



Obr. 4. ZSO Dolany (okr. Plzeň-sever), Kostel sv. Petra a Pavla. 1 – druhotně použitá pozdně románská hlavice, 2 – zbytek původního okénka v jižní straně presbytáře. Foto J. Pinkas a autor.



1

2



Obr. 5. ZSO Dolany (okr. Plzeň-sever). Kostel sv. Petra a Pavla. 1 – svrchní část severozápadního opěráku lodi zakončená stříškou, 2 – okénko v západním průčelí se zbytky původní omítky v okolí. Foto autor.

partiích značně nepřehledná díky tomu, že ke zdem kostelíka místní zemědělci po léta hází kameny sesbírané na okolních polích. Z interiéru stavby jsou viditelné pouze dva dveřní otvory (v západní a jižní stěně), oba dnes v barokní úpravě. Za původní je možno považovat vstup jižní, vedoucí k cestě. Definitivně by bylo ovšem tuto otázku možno řešit až po odstranění zmíněného kamene a provedení sond do zdiva i terénu. Kostel druhé fáze byl omítnut, pekové zbytky původní bílé omítky se zachovaly např. v okolí menšího z obou zjištěných oken (obr. 5–2).

Hodnotíme-li architekturu druhé fáze dolanského kostela, jsme opětovně nuceni konstatovat, že jde o stavbu rustikálního charakteru značně se opožďující i za běžným dobovým průměrem. Na základě dochovaných článků je možno dobu vzniku této fáze klást do konce 13. stol., vyloučit nelze ještě ani počátky století následujícího.

V dalším průběhu středověku se kostel dočkal ještě několika úprav. Pozůstatkem jedné z nich je i velké gotické okno, s ostěním z tmavšího pískovce, osazené v ose presbytáře. Rovněž zbytky erbu pánů Týřovských z Ensidle na jednom z opěráků, patrné ještě r. 1865 (Podlaha 1912, 23) svědčily přinejmenším o mladší údržbě kostela. V průběhu následujícího období došlo k destrukci jihovýchodního opěráku, který byl poté nově vyzděn. Barokní přestavba z r. 1719 nevalné umělecké úrovně opatřila stavbu novými omítkami, podstřešní římsou a hlavně novými kamennými portálky a půlkruhově sklenutými okny. Ze starého mobiliáře se zachoval pouze zvon z r. 1533, nyní v kostele v nedaleké Chřiči (Podlaha 1912, 28–29).

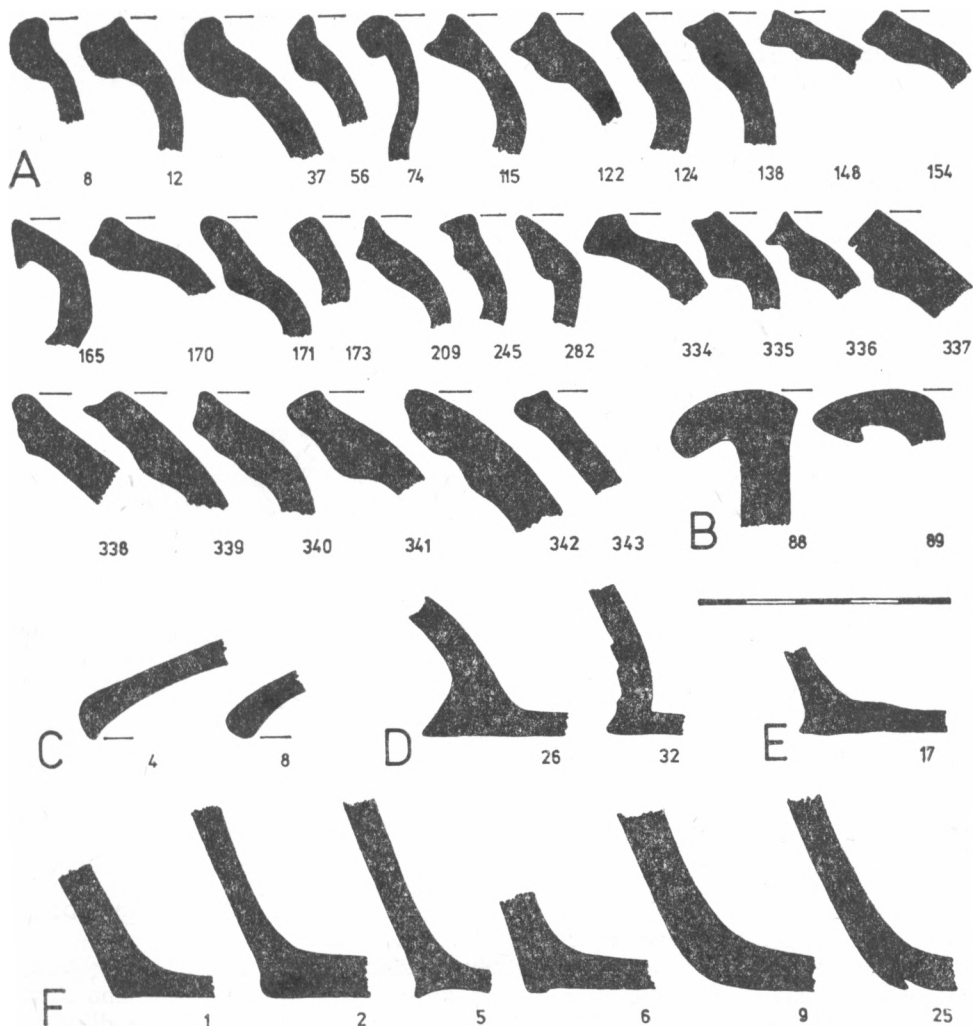
Plocha vlastní vsi (obr. 1) za presbytářem kostela je doložena sběry archeologického materiálu. Vzhledem k tomu, že tento prostor býval až donedávna sadem, je zde možno sbírat velké množství střepů a po orbě či s rašicím osením jsou z nadhledu patrné náznaky pravoúhlé struktury, zřejmě parcelace vsi.

Sběrem v roce 1975 bylo získáno 656 střepů, 2 zlomky omítky, 2 fragmenty prežů a 6 hrudek mazanice. Naprostá většina keramických fragmentů přísluší hrcům (643 ks). Téměř všechny zlomky byly oxidačně vypáleny a vykazují stopy lepení a obtáčení. Pouze u redukovaných zlomků (46 ks) lze ve většině případů pozorovat stopy obtáčení.

Okraje reprezentuje 56 střepů, rozpadajících se do 28 typů (obr. 6), 8 zlomků nelze vzhledem ke stavu zachování typově zařadit, 5 přísluší typu 341, po 4 typům 339 a 340, po 3 typům 8 a 335, po 2 typům 115, 137, 148, 173, 209 a 337. Ostatní typy reprezentuje jeden zlomek. Okraje 8 a 56 pocházejí z redukčně vypálených nádob, ve 4 případech (2 neurčitelných a u typů 12 a 341) bylo použito bílého přetahu, okraj 74 pocházejí z nádoby částečně pokryté tmavě hnědou olovnatou glazurou.

Dekor hrců (obr. 7) se rozpadá do 9 typů. Nejčastěji se setkáváme s typem 1 (49 ×) a typem 17 (10 ×). 4 střepy přísluší typu 11, po 3 dekorům 13 a 95, 2 typu 4, po 1 dekoru 15, 38, 136 a 138; 2 zlomky nelze blíže klasifikovat. 34 střepů z dna hrců, z nich 22 umožňuje zařazení do 6 běžných typů, většina (16 ks) přísluší typu 1. Prakticky u všech jsou patrné stopy podsýpky a obvodová lišta, pouze 2 dna (z toho jedno redukované) byla odříznuta strunou.

Z ostatních keramických tvarů (obr. 6) je zastoupena poklice (třemi zlomky s dvěma běžnými typy okrajů), miska (1 fragment dna s blíže neurčitelnou červeně malovanou výzdobou), rendlík (3 zlomky s 2 běžnými typy okrajů) a džbán. Oba fragmenty den s odsazenými patkami byly technologicky provedeny velmi kvalitně, jejich redukční vypálení dosahuje kovového lesku. Jde

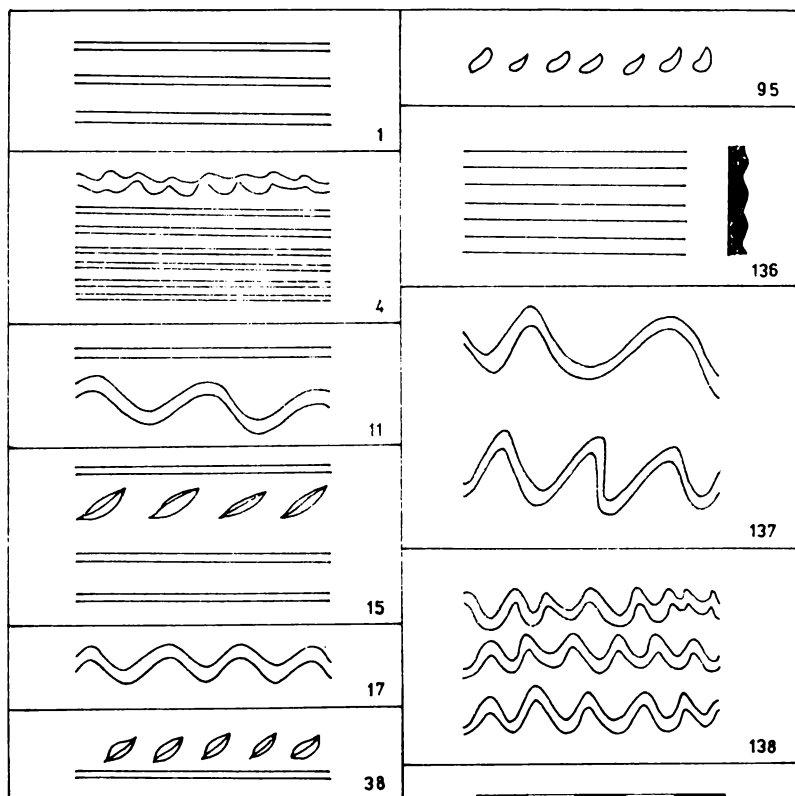


Obr. 6. ZSO Dolany (okr. Plzeň-sever). Typy okrajů hrnců (A), rendlíků (B), poklic (C) a dna džbánů (D), misek (E) a hrnců (F) na lokalitě nalezených. Číslo typová odpovídají číslům typáře užívaného autorem k deskripci středověké keramiky. Kresba J. Durdíková.

o luxusní stolní keramikou 15. stol., známou z hradů v širším okolí (např. Preitenstein, Krašov, Týřov, Řebřík nebo Křivoklát) či z vesnického prostředí z nedalekých Brodeslav (Durdík 1973). Vyšší úroveň některého z objektů vsi v 15. stol. signalizují i 2 zlomky čelních vyhřívacích stěn komorových kačhlů (na jednom lze rozeznat spodní část postavy oděné v sukničce) a fragment prolomovaného korunního nástavce.

Hodnotíme-li nalezenou keramikou jako celek, je nápadný fakt, že převážná část souboru přísluší 13. stol., a to zčásti již zřejmě jeho první polovině. Značné procento okrajů přísluší okraji zduřelému (např. typy 122, 138, 148, 154, 209 a 339), rovněž rejstřík dekorů působí archaickým dojmem a odpovídá nejstarším vrstvám stratigrafie v cisterně nedalekého hradu Krašova, která začíná před r. 1232. Zajímavé je velmi malé procento výskytu bílého malování (pouze





Obr. 7. ZSO Dolany (okr. Plzeň-sever). Typy dekorů hrců. Čísla typová odpovídají typůži užívanému autorem k deskripci středověké keramiky. Kresba J. Durdíková.

6 zlomků a vždy jen bílý přetah); na okolních hradech (Krašov, Angerbach) tvořila bíle malovaná keramika značnou část inventáře.

Materiál 14. století se buď prakticky v získaném vzorku až na výjimky (např. okraj 334 – nepravé okruží) nevyskytuje, nebo jej ze současného stavu vědomostí nejsme schopni odlišit od starší keramiky. Výrazněji je díky redukčnímu vypálení patrná skupina nálezů z 15. stol. (celkem 49 redukovaných a 2 oxidačně vypálené glazované fragmenty, jakož i 3 zlomky kachlů). U hrců se pouze v jediném, typově neklasifikovatelném případě, vyskytuje radýlkovaný dekor, stejně osamoceno zůstává i vlešfování. Luxusní stolní keramika patrně ve vesnickém prostředí nebude nálezem zcela běžným.

Na základě rozboru sběrem získaného vzorku inventáře je možno mít život vsi prokázáný pro 1. pol. 13.–2. pol. 15. stol. Tento fakt není v rozporu ani s poznatky získanými analýzou kostela a význačnou měrou doplňuje údaje psaných pramenů.

Povrchovým průzkumem zaniklé středověké osady Dolany byly značně doplněny poznatky o této lokalitě i vývoji osídlení celé krajiny a rozpoznán další neznámý románský kostel. Zároveň se ukázalo, že z vesnických lokalit, které by v případě vybudování vodního díla na Berounce byly zaplaveny, jsou z hlediska eventuálního archeologického výzkumu vzhledem ke značné vypočítací schopnosti Dolany jednou z nevhodnějších.

## Literatura

- Durdík T., 1973: Nálezky středověké keramiky v Brodeslavech, okr. Plzeň-sever, AR XXV, 87–88.
- Kočka V., 1930: Dějiny politického okresu Kralovického. Kralovice.
- Merhautová A., 1971: Raně středověká architektura v Čechách. Praha.
- Podlaha A., 1912: Soupis památek historických a uměleckých v politickém okrese Kralovickém. Praha.
- Profous A., 1947: Místní jména v Čechách, jejich vznik, původní význam a změny I. Praha.

## Zusammenfassung

### Die Oberflächenerkundung der Ortswüstung Dolany, Bez. Plzeň-Nord

In den schriftlichen Quellen wird die Ortschaft Dolany zum erstenmal um die Mitte des 14. Jahrhunderts genannt, und war bereits im Jahr 1530 verödet. Als einziges Relikt erlebte die heutige Situation (Abb. 1, die durch Sammelergebnisse begrenzte Dorffläche ist schraffiert) die abgekommene St.-Peter-und-Paul-Kirche, deren einzelne Bauphasen ermittelt werden konnten (Abb. 2). Der ersten spätromanischen Bauphase aus der Zeit um die Mitte des 13. Jahrhunderts gehört das Presbyterium mit den kleinen Fenstern und Spaletten aus Bruchstein und das kleine kuriose Säulenkapitell (Abb. 3–2). In der zweiten Bauphase gegen Ende des 13. oder Anfang des 14. Jahrhunderts wurde das neue Kirchenschiff mit den Eckstützen errichtet, von denen eine ein Schutzdach besitzt (Abb. 5-i). Von architektonischen Details blieben nur 2 Fenster (Abb. 3–1, 4) und ein Triumphbogen (Profil siehe Abb. 3–3) erhalten. Die heutige Bauform verlieh der Kirche vor allem die architektonisch wenig ausdrucksvolle Barockisierung. Das Dorf lag hinter dem Presbyterium der Kirche, deren Portal der zur Furt über den Fluß führenden Kommunikation zugekehrt war, die die Siedlung eigentlich beiseiteließ. Die Sammelaktion ergab 656 keramische Fragmente, deren Analyse (Randtypen und Böden Abb. 6, Dekortypen Abb. ) Hand in Hand mit der Untersuchung der Kirche eine Besiedlung des Dorfes in der ersten Hälfte des 13. bis zur zweiten Hälfte des 14. Jahrhunderts bewiesen hat; der Großteil der Funde stammt aus dem 13. Jahrhundert. Die Örtlichkeit ist von dem Bau einer Talsperre ab Berounkafluß bedroht; ihre Erforschung wäre offenbar archäologisch produktiv.

### Text zu den Abbildungen

- Abb. 1. Ortswüstung Dolany (Bezirk Plzeň-Nord). Gesamtlage, eingezeichnet in den Plan des stabilen Katasters; Sammelfläche schraffiert. Zeichnung von L. Urbánková.
- Abb. 2. Dolany (Bezirk Plzeň-Nord). Grundriß der St.-Peter-und-Paul-Kirche mit Kennzeichnung der beiden ältesten Bauphasen. Zeichnung des Autors.
- Abb. 3. Dolany (Bezirk Plzeň-Nord). St.-Peter-und-Paul-Kirche. 2 – sekundär verwendetes. Säulenkapitell aus der ersten Bauphase; 1, 3, 4 – Fenster und Profil des Triumphbogens der zweiten Bauphase der Kirche. Zeichnung des Autors.
- Abb. 4. Dolany (Bezirk Plzeň-Nord). St.-Peter-und-Paul-Kirche. 1 – sekundär verwendetes spätromantisches Kapitell; 2 – Rest des ursprünglichen Fensterchens an der Südseite des Presbyteriums; Foto J. Pinkas und der Autor.
- Abb. 5. Dolany (Bezirk Plzeň-Nord). St.-Peter-und-Paul-Kirche. 1 – Oberteil des nordwestlichen Stützpfilers des Kirchenschiffs mit Dach; 2 – Fensterchen in der Westfront mit Resten des ursprünglichen Verputzes in der Umgebung. Foto des Autors.
- Abb. 6. Dolany (Bezirk Plzeň-Nord). Typen von Topfrändern (A), Pfannen (B), Stürzen (C) und Krugboden (D), Schüsseln (E) und Töpfen (F), die an der Fund-

stätte geborgen wurden. Die Typennummern entsprechen dem Typenverzeichnis, das der Autor bei der Beschreibung mittelalterlicher Keramik verwendet. Zeichnung von J. Durdíková.

Abb. 7. Dolany (Bezirk Plzeň-Nord). Dekortypen der Töpfe. Die Typennummern entsprechen dem Typenverzeichnis, das der Autor bei der Beschreibung mittelalterlicher Keramik verwendet. Zeichnung von J. Durdíková.