

Durdík, Tomáš; Krušinová, Lenka

K počátkům a středověké stavební podobě hradu v Horšovském Týně

Archaeologia historica. 1986, vol. 11, iss. [1], pp. 127-142

Stable URL (handle): <https://hdl.handle.net/11222.digilib/139614>

Access Date: 30. 11. 2024

Version: 20241004

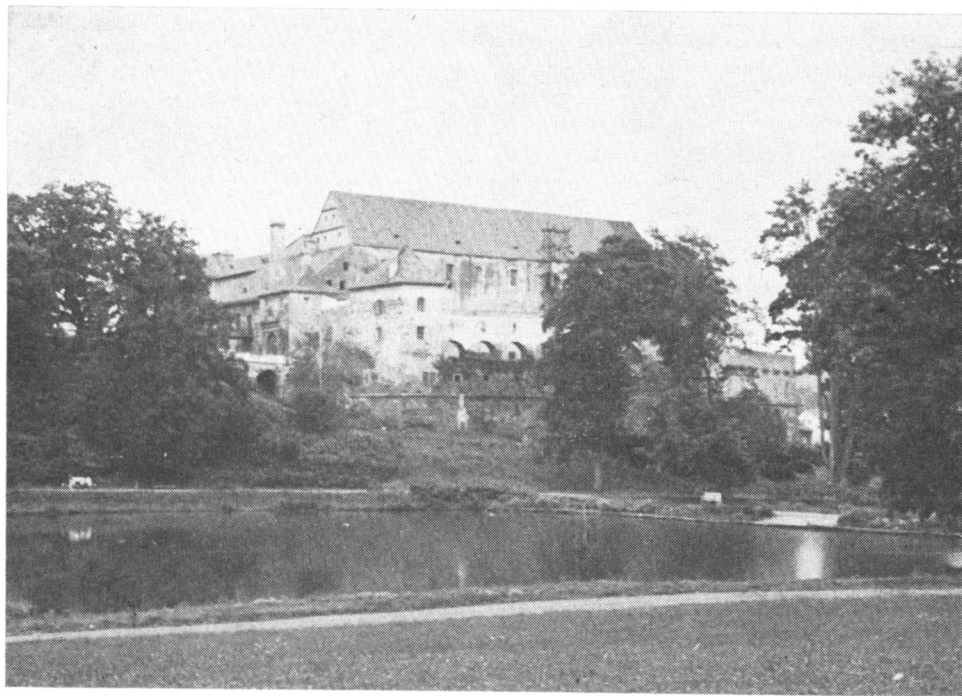
Terms of use: Digital Library of the Faculty of Arts, Masaryk University provides access to digitized documents strictly for personal use, unless otherwise specified.

K počátkům a středověké stavební podobě hradu v Horšovském Týně

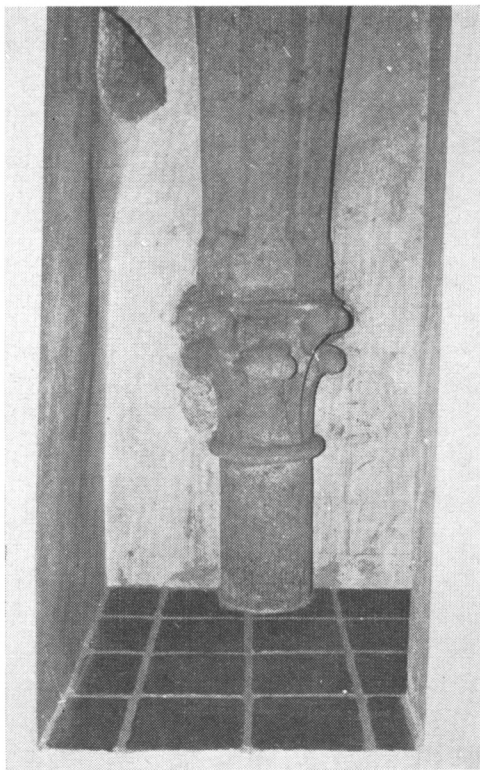
TOMÁŠ DURDÍK–LENKA KRUŠINOVÁ

Poznání českých biskupských hradů 13. století je vzhledem ke stavu jejich dochování ve svých počátcích. Jedinou výjimku představuje Horšovský Týn (obr. 1), který zvláště díky své nádherné kapli v jihozápadní věži přitahuje pozornost početných badatelů (nutno uvést alespoň Sedláček 1935, 93–102; Davídek 1949; Dvořáková 1954; Heroutová–Holanová–Líbal 1967; Menclová 1976, 261 až 273; Durdík 1982; v tisku; v těchto pracích přehled další literatury). Přesto donedávna zůstávalo velké množství nejasností, dotýkajících se počátků a středověkého stavebního vývoje objektu.

Jméno samo napovídá, že předchůdcem kamenného hradu zde byla otýněná lokalita, nejspíše charakteru dvorce. Komplikace při výkladu písemných zpráv působí skutečnost, že biskupským majetkem byly Týny dva – kromě Horšovského ještě Týn nad Vltavou. Není tedy bohužel zcela jasné, ke které lokalitě náleží zprávy uvádějící k letům 1184–92 týnského arciděkana Kryštofa (CDB I, 306)



Obr. 1. Horšovský Týn hrad, okr. Domažlice. Celkový pohled od severozápadu. Foto: T. Durdík.



Obr. 2. Horšovský Týn hrad, okr. Domažlice. Starší kaple v jihovýchodním nároží, hlavice klenební přípory. Foto: T. Durdík.

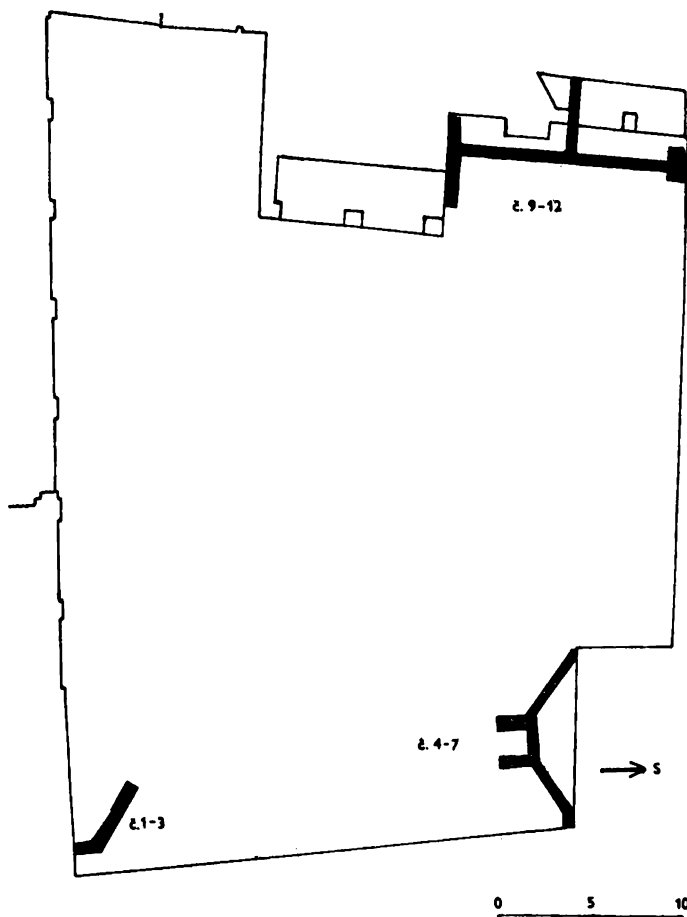
a domus episcopalis v Týně k roku 1229 (RBM I, 353, č. 750). Někteří autoři je jednoznačně ztotožňují s Horšovským Týnem, jiní pak odmítají (např. Macák 1953). Prvá nesporná zpráva o hradu Horšovském Týně pochází až z let 1286–1296 (RBM I, č. 2542). Nejasnosti v datování počátků hradu vedly až k nepodloženým spekulacím o velkém stáří lokality, která by měla být osídlena již hluboko ve slovanském období (např. Davídek 1949).

Závažný podnět k úvahám o genezi Horšovského Týna přinesla zjištění při současných památkových úpravách. V jihovýchodním nároží pozdějšího hradu byla F. Burešem zjištěna kaple s obdélným presbytářem s lodí zaklenutou dvěma poli křížových kleneb, jejíž charakteristické architektonické detaily (těžká klínová žebra, bobulové hlavice; obr. 2) umožňují datovat tuto stavbu před polovinu 13. století a považovat ji za pozůstatek starší situace, využitý při stavbě kamenného hradu ve druhé polovině 13. století.

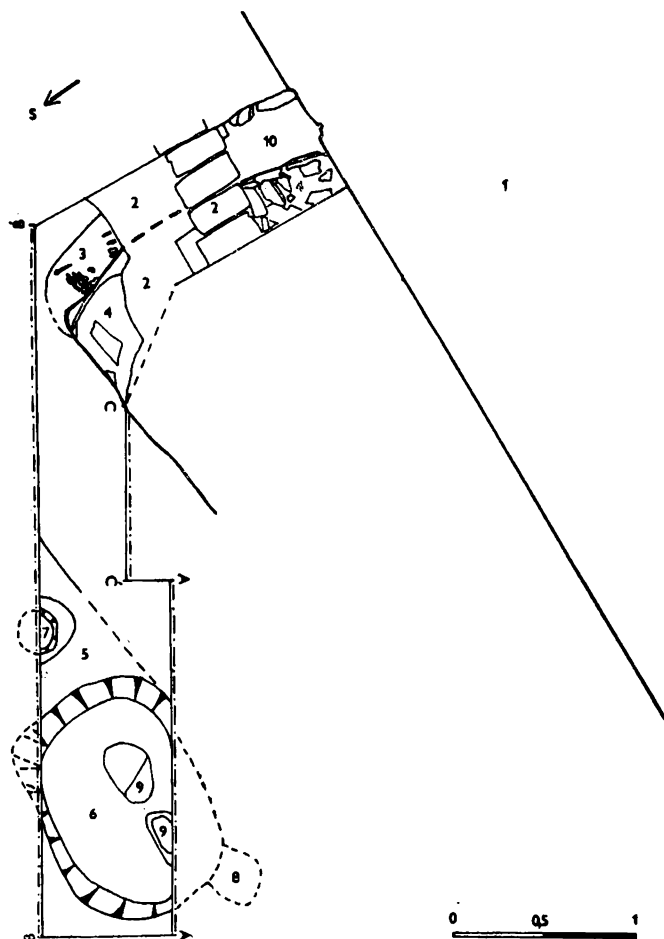
Závažné informace k počátkům a nejstarším fázím lokality přinesl nevelký záchranný výzkum, který v nádvoří dnešního zámku proběhl v srpnu 1984. Plošně nevelké výkopy pro uzemnění hromosvodu zjistily zejména v jihovýchodní části nádvoří závažnou stratigrafii, zachycující terénní poměry i změny funkčního využití tohoto prostoru (obr. 3–5).

Nejstarší zjištěný doklad osídlení horšovskotýnské ostrožny představuje pravěká, podle předběžného datování D. Baštové eneolitická a halštatská keramika. Na rostlé jílovité podloží se zlomky břidlice na všech mladších zásahy nepoškozených místech nasedaly dvě jílovité vrstvy (u a v) bez objektů, obsahující drobné zlomky mladohradištní keramiky (obr. 8:47–49, 50–55). Změnu využití plochy

ředstavovalo vyhloubení většího objektu, obě uvedené vrstvy přetínajícího (obr. 5). Pod úroveň jeho dna byla zapuštěna mladší kúlová jáma č. 1 a mimo obdélníkovou jámu se šikmými stěnami se po destrukci měkké jílovité výplně již mimo obrys sondy podařilo zachytit kúl č. 2 s dosud zachovanými zbytky dřeva (na profilu A zakreslen v průmětu). Kumulace ztrouchnivělého dřeva se objevila i v úrovni asi 7 cm nade dnem, kde zřejmě souvisí s úpravou úrovně této nejnižší části; zbytky dřeva byly rozptýleny i ve výplni. V konstrukci objektu, snad charakteru zemnice, evidentně převládalo dřevo. Přímó v kúlové jámě č. 2 byl nalezen zlomek jedno-
 duše upraveného okraje nádoby (obr. 7:15) a výplň objektu (vrstva o a s) obsahovala keramické zlomky mladohradištní tradice (obr. 7:13, 14, 16–19) a část kování (obr. 7:12), souvisejícího s vybavením objektu. Uvedené nálezy lze přes jejich nepoččetnost datovat do konce 12.–1. poloviny 13. století. Další změnu využití plochy, spojovatelnou již s existencí kaple vystavěné ve 40. letech 13. století představuje její využití jako pohřebiště. Ve východní části zkoumané plochy starší situaci protála hrobová jáma (obr. 4:3). Vzhledem k porušení mladším, patrně rene-

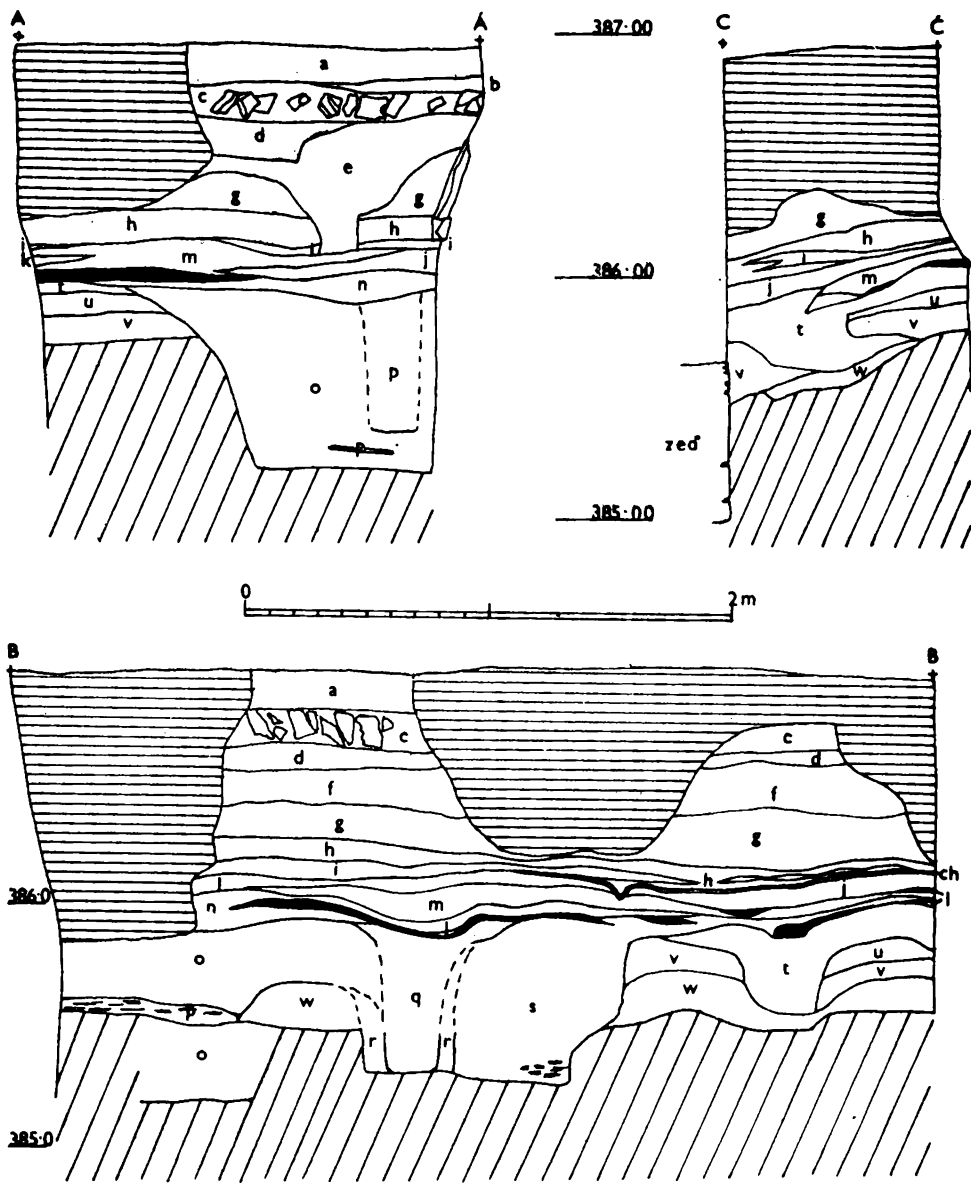


Obr. 3. Heršovský Týn hrad, okr. Domažlice. Situace sond záchranného výzkumu v nádvoří zámku. Kresba L. Krušinová.

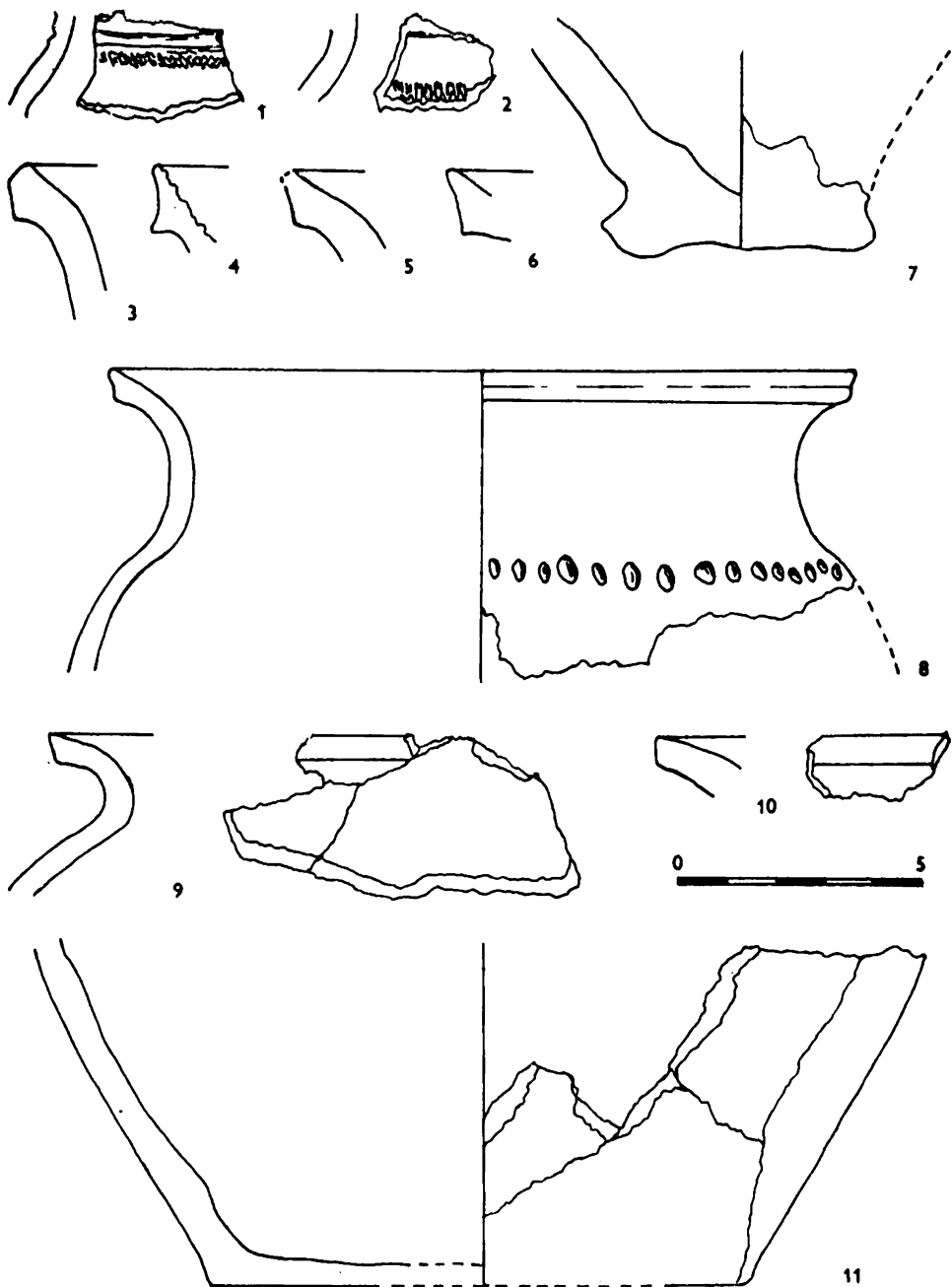


Obr. 4. Horšovský Týn hrad, okr. Domažlice. Situace sond 1-3. 1 - nádvoří zeď starší kaple; 2 - recentní stavební zásahy; 3 - zjištěná část hrobové jámy; 4 - předzáklad patrně renesančního zdiva; 5 - zahloubený objekt; 6 - jáma v jeho dně; 7, 8 - kulové jámy 1 a 2; 9 - ztrouchnivělé žlevo; 10 - maltová vrstva. Kresba L. Krušinová.

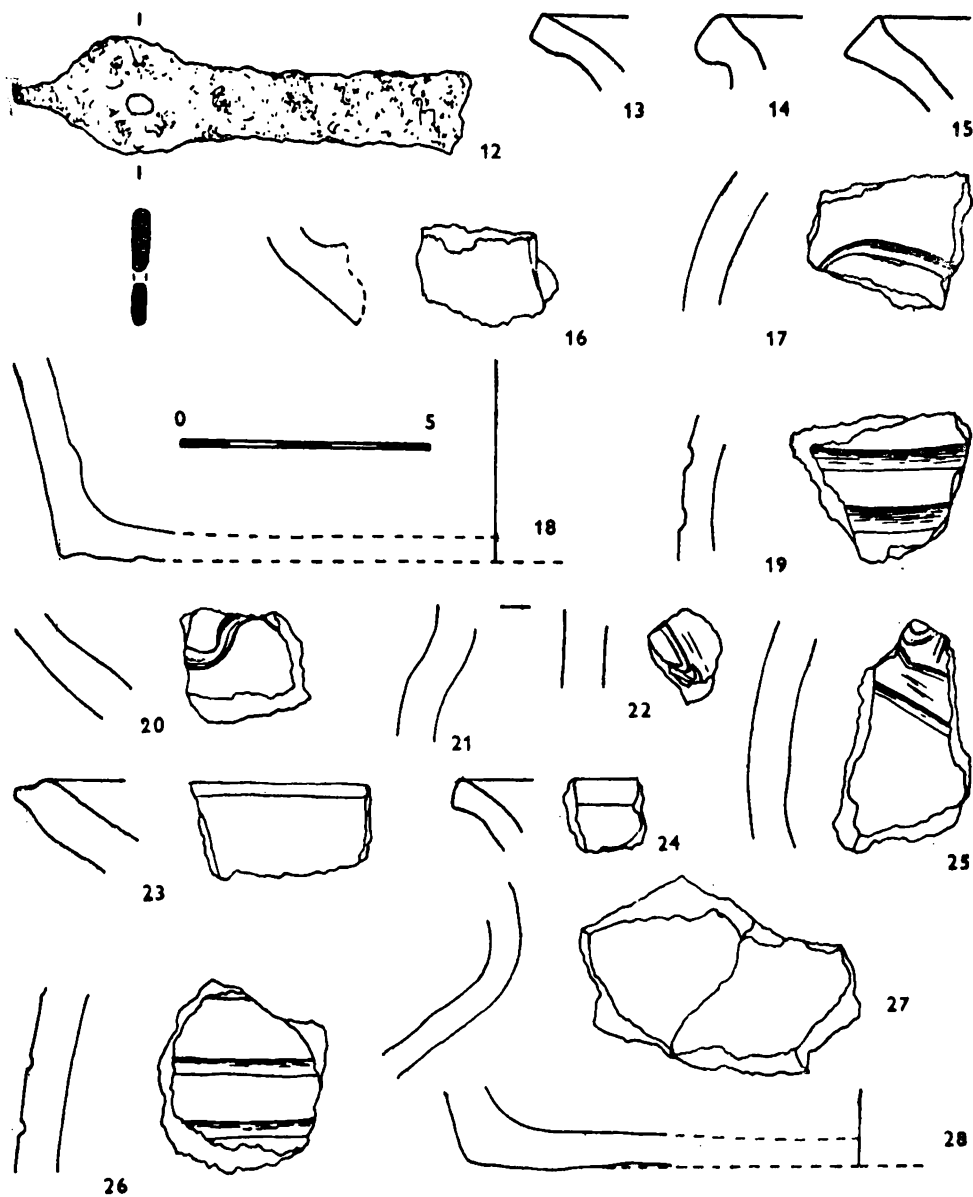
sančním zdívem (v jeho maltě zjištěn redukčně pálený střepek s radélkovým deko-rem - obr. 6:2) se z kostry uložené na zádech podařilo zjistit pouze úplné levé a část pravého chodidla, u nichž se nacházel železný předmět, snad hřeb. Ojedinelé lidské kosti se jako příměs vyskytovaly i v mladších vrstvách; podle sdělení bývalého ředitele objektu p. Dubce byly kostrové hroby poškozovány při statickém zabezpečování zámku i na protilehlé straně kaple v dnešním parkánu (obr. 10). Celou starší situaci překrývá vrstva n, z níž pochází materiál (obr. 6:9) blízký nálezům z výplně zahloubeného objektu (obr. 7:12-14, 16-19). Následující vrstva j již obsahuje vyspělejší keramiku datovatelnou do 2. poloviny 13. století. Stejněho stáří je i výrazná maltová vrstva h, dosahující až charakteru maltové kry, na jejímž povrchu byla spodní část nádoby oxydačně vypálené do cihlově červené barvy (obr. 6:11). Tato vrstva odpovídá intenzivní stavební činnosti a nejspíše ji lze spojovat s budováním kamenného hradu. Životním nečistotám na jeho nádvoří odpovídá mocná vrstva g, obsahující materiál z konce 13. století (obr. 6:4-7). Mladší



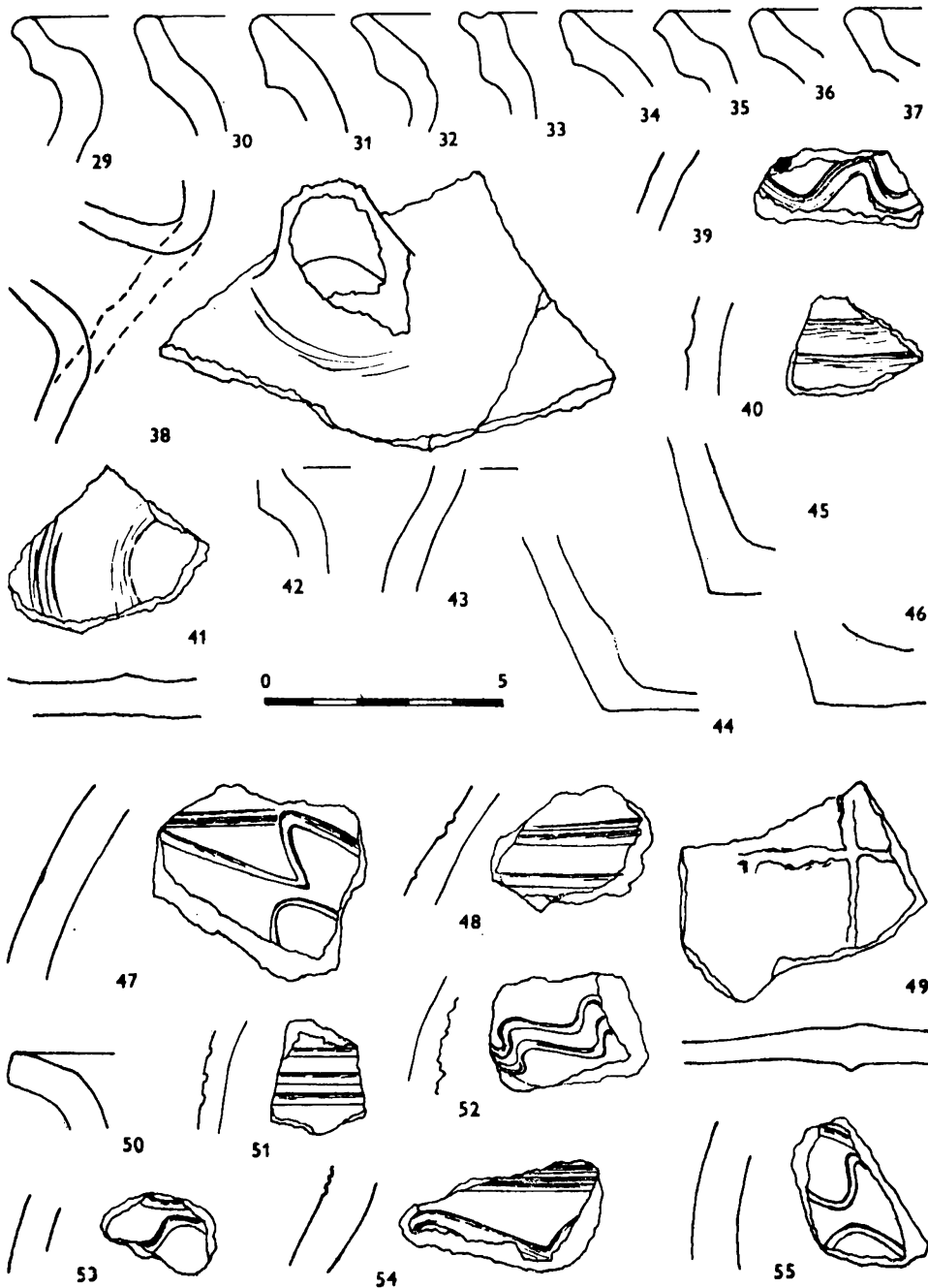
Obr. 5. Horšovský Týn hrad, okr. Domažlice. Profily A, B, C v sondách 1-3. Popis vrstev: a – žlutá písčitá; b – šedozeleňá sypká kamenitá; c – tmavěhnědé hlinité lůžko dlažby; d – světlehnědá sypká s maltou a kameny; e – hnědá sypká s maltou, kameny a zlomky cihel; f – tmavě hnědá sypká kamenitá; g – tmavěšedá kamenitohlinitá; h – bílá tuhá maltová místa s kamenitou mezivrstvou; ch – jemná rezavá; i – kamenitá s pískem; j – šedá kompaktní jílovitopísčitá; k – světlehnědá písčitá; l – propálená mazanice; m – kamenitá; n – zelenorezavá tuhá promíšená jílovitá s kameny a uhlíkatými propálosty; o – měkká jílovitá promíšená se stopami ztrouchnivělého dřeva; p – ztrouchnivělé dřevo (kul č. 2 v profilu A v průmětu); q – šedá mokrá hlinitá se zbytky dřeva; r – šedá mokrá hlinitá s uhlíky; s – šedozeleňá mokrá hlinitá; t – promíšená měkká jílovitá s uhlíky a ztrouchnivělým dřevem; u – promíšená měkká jílovitá s oblázky; v – šedá jílovitá s uhlíky; w – zelenavá jílovitá. Černě uhlíky, vodorovně šrafovány recentní zásahy, šikmo jílovité položí. Kresba L. Krušinová, T. Durdík.



Obr. 6. Horšovský Týn hrad, okr. Domažlice. Sondy 1-3, výběr keramiky. 1. vrstva d; 2 - z malty patrně renesančního zdiva; 3 - vrstva b; 4-7 vrstva i; 8 - šedá jemná písčítá; 9 - vrstva n; 10 - vrstva i; 11 - vrstva b. Kresba L. Krušinová.



Obr. 7. Horšovský Týn hrad, okr. Domažlice. Sondy 1–3, výběr archeologického materiálu. 12–14, 16–19 – vrstva o; 15 – vrstva p; 20–22 vrstva t; 23–28 vrstva u. Kresba L. Krušinová.



Obr. 8. Horšovský Týn hrad, okr. Domažlice. Sondy 1-3, výběr keramiky. 29-40, 44-46 nestratifikováno; 41-43 spodní část profilu pod vrstvou h; 47-49 vrstva u; 50-55 vrstva v. Kresba L. Krusínová.



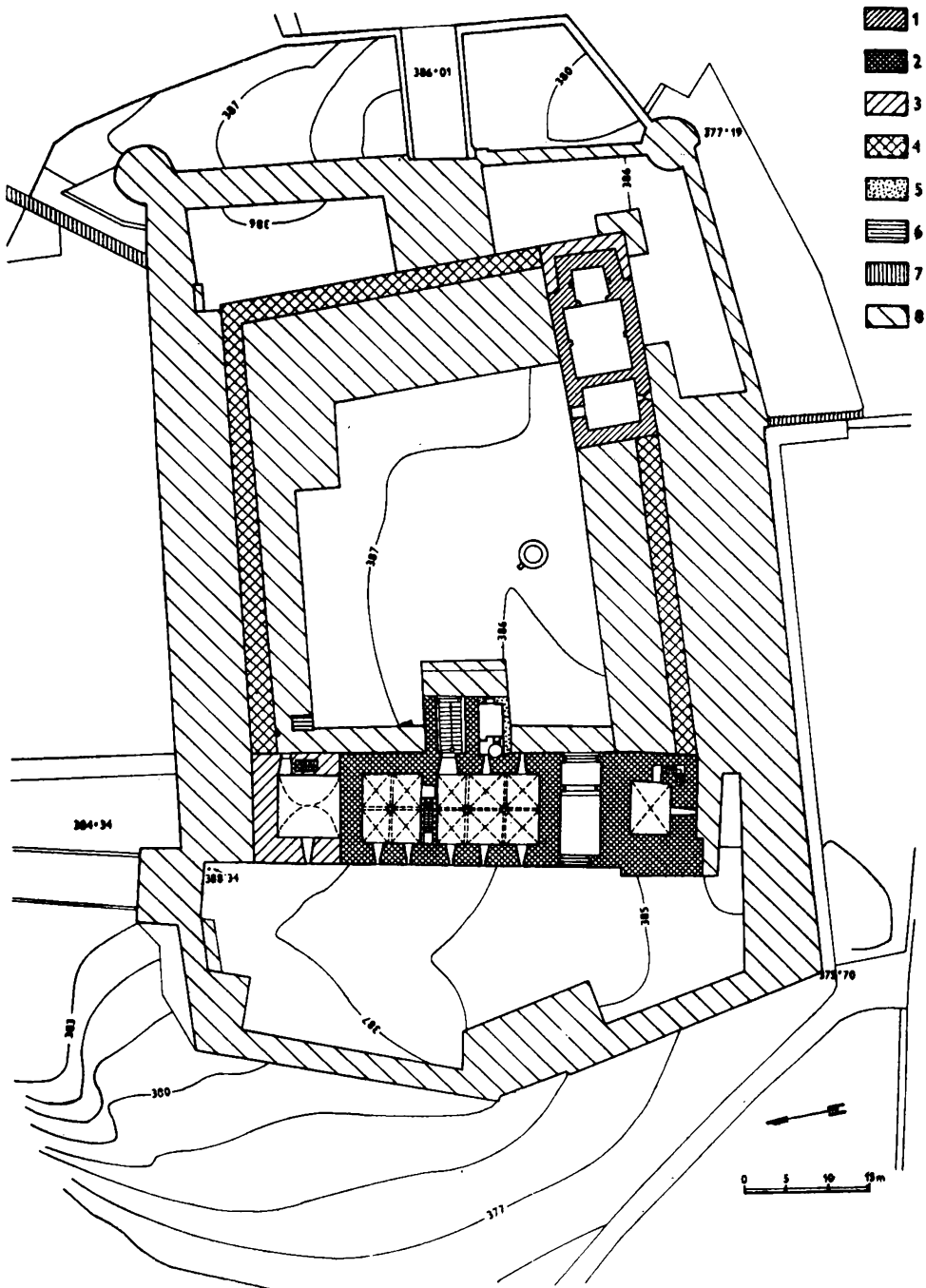
Obr. 9. Hořovský Týn hrad, okr. Domažlice. Sonda 3, pozůstatky kostrového hrobu přefatého patrně renesančním zdívem (vpravo). Foto: Bouma.



Obr. 10. Hořovský Týn hrad, okr. Domažlice. Jihovýchodní parkán při starší kapli. Kosterní pozůstatky z hrobů rozrušených patrně při středověké stavební činnosti uložené do společné jámy zjištěné při statickém zabezpečování objektu v roce 1967. Foto: Louda.



Obr. 13. Hořovský Týn hrad, okr. Domažlice. Jihovýchodní roh nádvoří zámku s objektem starší kaple. Foto: T. Durdík.

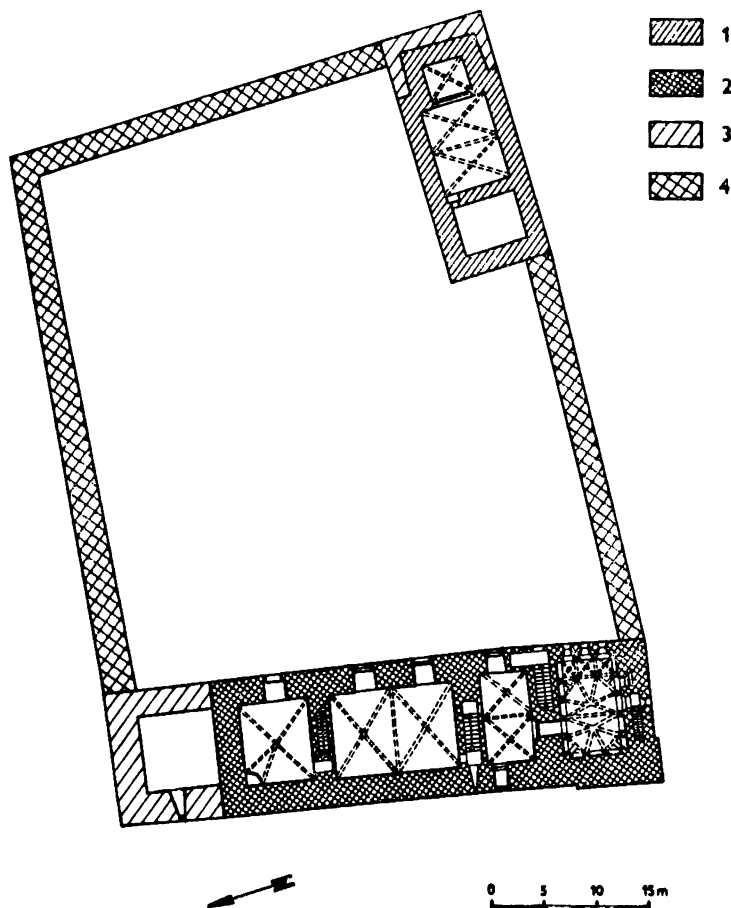


Obr. 11. Horšovský Týn hrad, okr. Domažlice. Částečná rekonstrukce přízemí hradu zakreslená do obrysu dnešního zámku. 1 – 1. raněgotická fáze; 2 – 2. raněgotická fáze; 3 – 3. raněgotická fáze; 4 – 4. raněgotická fáze; 5 – pozdněgotické zdivo; 6 – blíže nedatované gotické zdivo; 7 – pozdněgotické městské hradby; 8 – renesanční a mladší. Kresba J. Minářčiková.

zásah představuje již zmíněné zdivo, patrně související s konstrukcí umožňující nástup do mezipatra přestavěné bývalé kaple. Styk zmíněné stratigrafie se zdívkem kaple pro recentní narušení nebylo možno posoudit. Na celé zkoumané ploše gotickou situaci překrývala sypká tmavě hnědá kamenitá vrstva d, tvořící podklad renesanční dlažby. Situace v dalších sledovaných výkopech inženýrských sítí odpovídá (samozřejmě s výjimkou pohřebiště) naznačeným etapám.

Výsledky nevelkého, avšak značně produktivního záchranného výzkumu spolu s novými zjištěními, učiněnými při památkových úpravách (např. Bureš 1974) a výsledky povrchového průzkumu umožňují pro nejstarší období nástin, pro dobu od poloviny 13. století poměrně přesnou rekonstrukci vývoje objektu (obr. 11, 12).

Osídlení nepřilíš výrazné ostrožny na levém břehu Radbuzy započalo již hlouběji v mladohradištním období. Zda již tato nejstarší fáze měla charakter biskupského dvorce nevíme, je to však značně pravděpodobné. Rozsah dvorce nemohl být vzhledem k terénní konfiguraci příliš odlišný od plochy dnešního zámku. Zajišťovalo ho dřevěné ohrazení, které mohlo být i charakteru valu. Ve vnitřní ploše po-



Obr. 12. Horšovský Týn hrad, okr. Domažlice. Částečná rekonstrukce patra hradu. 1 – 1. raněgotická fáze; 2 – 2. raněgotická fáze; 3 – 3. raněgotická fáze; 4 – 4. raněgotická fáze. Kresba J. Minarčíková.

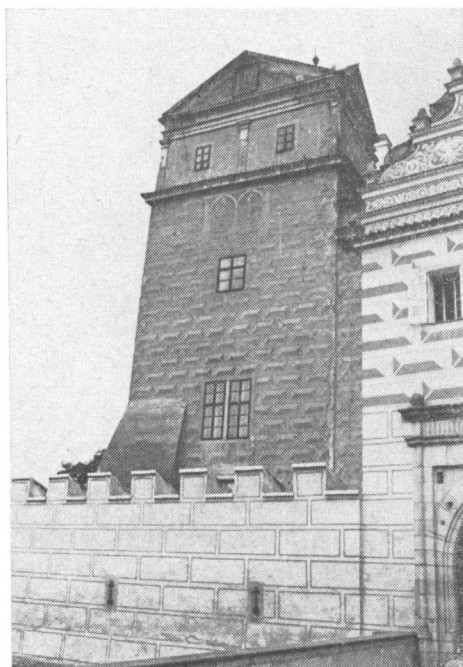
sléze vznikly zahlobené objekty a ve 40. letech 13. století v její jihovýchodní části vystavěli volně stojící kapli s pravouhlym závěrem, k níž na západě na výšku lodě přiléhaly dvě úrovně čtverhranných, patrně profánních prostor (obr. 13). Z horní byla přístupná dnes beze zbytku zaniklá tribuna kaple, spodní si dosud dochovala románské okénko s oboustranně široce se rozevírajícími špaletami. Okolo kaple, která patrně v době svého vzniku představovala hlavní svatyni dvorce, se pohřbívalo.

Zásadní změnu přináší výstavba kamenného hradu ve druhé polovině 13. století. Při ní stále fungovalo staré vnější ohrazení, jak názorně dokládá zcela neobvyklá etapizace výstavby, neodpovídající postupu běžně užívanému u lokalit zakládaných na zeleném drnu (Durdík 1981, 9). Nejprve byla zbudována volně stojící jižní část západního křídla s čtverhrannou věží, průjezdem a v úrovni přízemí dvěma dalšími místnostmi. V další etapě byla k tomuto komplexu přistavěna severní věž a další čtverhranná věž pohltila presbytář starší kaple (obr. 14). Teprve v třetí fázi byly tyto objekty spojeny hradbou tak, že jižní zeď lodí původní kaple se stala součástí obvodového opevnění. Pohřebiště v jejím okolí pochopitelně zaniklo. Vznikla tak lehce lichoběžná dispozice s třemi čtverhrannými věžemi v nárožích. Situace ve čtvrtém dosud nebyla zkoumána; per analogiam lze předpokládat věž i zde (Durdík 1982). Celou západní stranu vyplňoval palác, v jihovýchodním nároží stála starší kaple. Další zástavba dosud není známa.

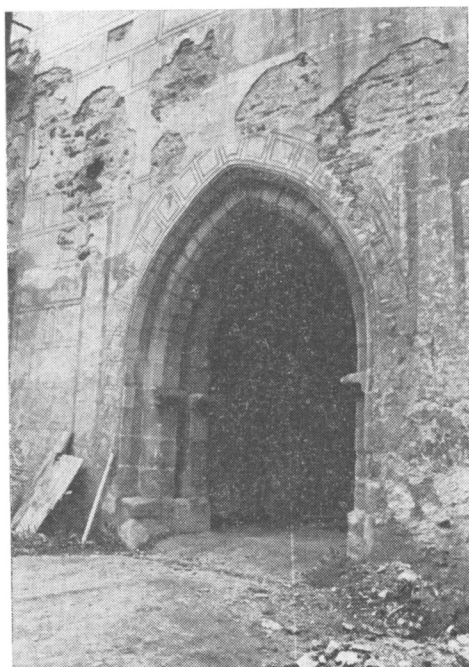
Původní ohrazení nyní převzalo funkci parkánu a v této podobě zjevně fungovalo značně dlouho; dnešní vnější ohrazení, které ho nahradilo, je až renesanční. Existenci parkánu dokládá jednak podoba portálu průjezdu západního křídla, který není opatřen vpadlinou pro padací most (obr. 15) i sama skutečnost, že hlavní přístup do hradu nepochybně vedl od východu z prostoru náměstí města. Příchozí pak musel prostorem parkánu obejít polovinu dispozice, aby se dostal před průjezd v západním křídle. Z obou ramen parkánu přichází v úvahu spíše jižní, na severu zjištěný průběh městské hradby ještě pod renesančním domkem v dnešním vnějším ohrazení může navozovat otázku, zda zde parkán vůbec existoval.

Západní křídlo, provozně spojené s oběma sousedními věžemi, si doposud v úrovni přízemí (obr. 11) a patra (obr. 12) zachovalo původní členění. Přízemí nemělo stejnou úroveň. Vyšší, odpovídající úrovni nádvoří, tvořil průjezd při jižní věži a její přízemí původně zaklenuté křížovou klenbou a přístupné pouze strmým schodištěm v síle zdi z kaple v I. patře. Průjezd se třemi portály bylo možno uzavírat hřebenem prvního a vraty druhého, umístěného ve dvou třetinách hloubky traktu. Prostory přízemí severně od průjezdu jsou zapuštěny téměř o 2 m pod úroveň nádvoří. Vchází se do nich schodišťovou šíjí, umístěnou v nádvorním přístavku. V rozsahu vlastního křídla se jedná o dvě místnosti, v příčce mezi nimi je umístěno schodiště v síle zdi. Jižní je zaklenuta šesti poli křížových kleneb bez žeber na dva střední pilíře, severní tento rozvrh opakuje, avšak pouze v rozsahu čtyř polí (obr. 16). Mohutná okosená žebra meziklenebních pasů dosedají při stěnách na jehlančové konzoly. Valeně zaklenutý přízemní prostor severní věže je dnes přístupný patrně druhotně proraženým vstupem z nádvoří; původně sem vedlo zřejmě pouze schodiště v síle zdi.

Rozvrh přízemí se v podstatě opakuje i v patře, včetně rozdělení na dvě úrovně. Okolo středního sálu, zaklenutého dvěma poli křížových kleneb nalézáme dvě menší místnosti. Severní, podle klenebního obrazce křížové klenby s hruškovými žebry vybavenou krbem, spojoval se sálem průchod masivní příčkou, obsahující opět schodiště v síle zdi. Severní věž si v této úrovni neuchovála svou původní podobu. Na jihu se z velkého sálu schodištěm v síle zdi vcházelo do výše položené předsíně před kaplí, původně zaklenuté dvěma poli křížových kleneb. Odsud bylo možno projít honosným portálem do kaple v patře sousední jižní věže, nebo pro-



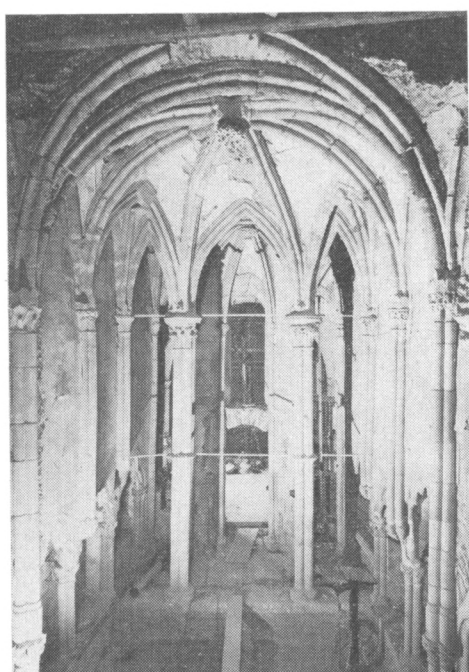
Obr. 14. Horšovský Týn hrad, okr. Domažlice. Věž zbudovaná nad presbytářem starší kaple v renesanční úpravě. Foto: T. Durdík.



Obr. 15. Horšovský Týn hrad, okr. Domažlice. Vnější portál průjezdu západního křídla. Foto: T. Durdík.



Obr. 16. Horšovský Týn hrad, okr. Domažlice. Střední pilíř severní klenuté místnosti starší fáze poloza-puštěného přízemí západního křídla. Foto: T. Durdík.



Obr. 17. Horšovský Týn hrad, okr. Domažlice. Východní část kaple v patře jihozápadní věže po odstranění mladších zdív na počátku současné rekonstrukce. Foto: J. Gryc.

střednictvím dalšího lomeného schodiště v síle zdi dosáhnout úrovně její tribuny.

Z přízemí kaple vedla další dvě schodiště v síle zdi; jedno na tribunu a jedno do přízemí jižní věže. Kaple sama, v současné době restaurovaná, patří k nejpozoruhodnějším prostorům střeoevropské rané gotiky (obr. 17). Slohový rozbor této vynikající architektury, vkomponované do tělesa věže tak, že se navenek projevovala pouze okny, není pochopitelně cílem této práce. Připomeňme pouze, že rejstřík architektonických článků tohoto vzdušného a křehkého prostorového řešení je kromobyčejně široký. D. Menclová (1976, 272) ho dokonce charakterizovala jako eklekticky sebraný a považovala ho za produkt domácí huti pod vlivem cistercké architektury. S dokončením kaple (a tím nejméně této části hradu) lze počítat v 60. letech 13. století (jak se domnívá D. Líbal, viz Heroutová–Holanová–Líbal 1967, 177) či nejpozději okolo roku 1270 (Menclová 1976, 273).

Prostor kaple prostupoval do druhého patra věže. V této úrovni se z celého komplexu zachovala již jen severní zeď severní věže s pozůstatky dvou, respektive tří prevětů.

Horšovskotýnský palác jako celek představuje v dobovém kontextu mimořádně bohatě vybavenou architekturu. Jeho specifíkem je velké množství schodišť v síle zdi, zprostředkovávajících vertikální komunikace. Dochované komunikační schéma značně zpochybňuje předpoklad D. Menclové (1976, 263), podle níž mělo být prvé patro opatřeno pavlačí přístupnou zvláštními schodišti zvenčí.

Spolu s vybudováním hradu bylo zřejmě vyměřeno i sousední město, do jehož půdorysného schématu hrad zapadá. Hrad tvoří podstatnou část čela náměstí zhruba kosodélného tvaru, přičemž čelní strana hradu je rovnoběžná s protilehlou frontou náměstí.

Dosavadní vědomosti o raněgotické podobě biskupského hradu v Horšovském Týně umožňují jeho spolehlivé zařazení do kontextu hradů střeoevropského kastelového typu (Durdík, v tisku), dříve označovaného též jako tzv. italský (Durdík 1982). Neobvyklý postup výstavby vychází z toho, že hrad nebyl budován na zeleném drnu a jeho bezpečnost po čas výstavby evidentně zajišťovala starší fortifikace. Užití střeoevropského kastelového typu, se kterým se jinde setkáváme výhradně v královských městech, ukazuje souvislost tohoto biskupského hradu s královskou produkcí. Zdali tato logická skutečnost měla obecnou platnost i pro další lokality, nelze pro nedostatek informací o českých biskupských hradech posoudit; situace v Horšovském Týně a v Roudnici (tedy jediných objektech, o nichž něco blíže víme) se tomu zdá nasvědčovat.

Raněgotická podoba hradu v Horšovském Týně zjevně nevyžadovala v průběhu dalšího vývoje výraznějších zásahů a tak zjištěné pozdněgotické úpravy se týkají pouze nevýznamných detailů.

Přestože zůstávají určité nejasnosti, a otázky, které může rozřešit až další výzkum, je pevné místo, které Horšovský Týn zaujímá ve vývoji české hradištní architektury, nesporné. Z metodického hlediska je nutno především podtrhnout zjištěný mechanismus výstavby hradu, který se liší od obecně užívaného způsobu u nově zakládaných lokalit a který díky specifickým lokálním podmínkám je v Čechách dosud ojedinělý. Výsledky plošně nevelkého záchranného výzkumu, který zde proběhl za nevšedního pochopení a zájmu ze strany správy hradu, zároveň názorně ukazují produktivnost a důležitost podobných, na naprosté většině objektů opomíjených akcí. V případě, že by se lokalitě dostalo dalšího archeologického výzkumu, mělo by jeho cílem být především bližší zjištění historicky závažného staršího biskupského dvorce.

Literatura

- Bureš, F. 1974: Horšovský Týn – Konsignace hloubkového průzkumu kaple. Rkp. SÚRPMO, Praha. CDB: Codex diplomaticus et epistolaris regni Bohemiae. I, 1907, ed. G. Friedrich. Praha.
- Davídek, V. 1949: Hrad a zámek Horšovský Týn. Poklady národního umění 104–105. Praha.
- Durdík, T. 1981: Problematika výzkumu hradů v Čechách. AH 6, 7–17.
- Durdík, T. 1982: Hrady kastelového typu v Čechách. Kandidátská disertační práce. ARŮ ČSAV Praha.
- Durdík, T., v tisku: Kastellburgen des 13. Jahrhunderts im Mitteleuropa. Praha.
- Dvořáková, V. 1954: Horšovský Týn. Státní zámek, město a okolí. Praha.
- Heroutová, M.–Holanová, E.–Líbal, D. 1967: Horšovský Týn. Zámek. Stavebně historický průzkum. Rkp. SÚRPMO Praha.
- Macák, A. 1953: Počátky Horšovského Týna. ČSPS 54, LXI, 43–47.
- Menclová, D. 1976: České hrady I. 2. vydání. Praha.
- RBM: Regesta diplomatica nec non epistolaria Bohemiae et Moraviae. I, 1855 ed. K. J. Erben, Praha.
- Sedláček, A. 1935: Hrady, zámky a tvrze království českého 9, 2. vydání. Praha.

Zusammenfassung

Zu den Anfängen und der mittelalterlichen Baugestalt der Burg in Horšovský Týn

Das Wissen von den böhmischen Bischofsburgen des 13. Jahrhunderts steckt angesichts ihres Erhaltungszustands in den Kinderschuhen. Die einzige Ausnahme ist Horšovský Týn, zu dessen Analyse die gegenwärtig verlaufende, nicht allzugroße Rettungsuntersuchung und die bei den baulichen Reparaturen des Objekts vorgenommenen Feststellungen beigetragen haben. Nachdem dem Prager Bistum außer Horšovský Týn noch Týn nad Vltavou gehört hat, ist es nicht klar, auf welche Fundstätte man die Berichte aus den Jahren 1184–1192 und 1229 zu beziehen hat. Die erste zweifelsfreie Erwähnung der Burg in Horšovský Týn stammt aus den Jahren 1286–1296.

Die Besiedlung einer nicht allzu markanten Landzunge am linken Ufer des Radbuza-Flusses hat bereits in der jungburgwallzeitlichen Epoche begonnen und hatte anfangs am ehesten den Charakter eines bischöflichen Hofes, der wie der Name Týn andeutet – von einer leichteren, meist aus Holz bestehenden Befestigung (Wall?) umgeben war. In diesem Areal erbaute man in den vierziger Jahren des 13. Jahrhunderts eine freistehende Kapelle mit rechtwinkligem Abschluß, an die sich von Westen zwei übereinanderliegende Räume ersichtlich profanen Charakters anschlossen. Um die Kapelle, offenbar das Heiligtum des Hofes, wurden Bestattungen vorgenommen. Eine grundlegende Änderung brachte der Aufbau einer steinernen Burg in der zweiten Hälfte des 13. Jahrhunderts, bei dem die ältere Außenbefestigung ständig funktionierte, wie der ungewohnte etappenweise Aufbau anschaulich belegt, der dem üblichen Verfahren bei Gründungen auf grünem Rasen nicht entsprach. Zuerst erbaute man den freistehenden Südteil des Westflügels mit einem vierkantigen Turm, Einfahrtstor und im Niveau des Erdgeschosses zwei weiteren Räumen mit Kreuzgewölben auf zentralen Säulen. Im Stockwerk wiederholte sich im wesentlichen die Disposition des Erdgeschosses: im Turmraum entstand die bekannte ungewöhnliche Raumlösung der ästhetisch anspruchsvollen Kapelle mit einem breiten Register schöner architektonischer Bauglieder. In der zweiten Bauphase wurde der Nordturm zugebaut und der Westflügel gewann sein mittelalterliches Ausmaß. Eine Besonderheit dieser anspruchsvollen Architektur ist die Lösung vertikaler Kommunikationen mit Hilfe einer Menge von Stiegen in Wandstärke. In dieser Etappe wurde ein weiterer vierkantiger Turm über dem Presbyterium der älteren Kapelle errichtet. Erst in der dritten Bauphase hat man diese Objekte mit einer Mauer so verbunden, daß die Südwand des Schiffes der ursprünglichen Kapelle zu einem Bestandteil der Umfangsbefestigung wurde; das Gräberfeld ging begrifflicherweise unter. Die ältere Befestigung übernahm die Funktion eines Zwingers, was das Kommunikationsschema klar belegt. Die bisherigen Kenntnisse über die leicht trapezförmige Gesamtanlage mit drei viereckigen Ecktürmen (den vierten kann man per analogiam voraussetzen) ermöglichen die verlässliche Zuteilung von Horšovský Týn in den Kontext der Burgen des mitteleuropäischen Kastelltyps (früher auch als sog. italienischer Typ bezeichnet), den in Böhmen in der zweiten Hälfte des 13. Jahrhunderts Königsburgen in neu gegründeten Städten repräsentierten. Auch in Horšovský Týn wurde neben der Burg eine Stadt gegründet; beide Einheiten bilden in urbanistischer Hinsicht ein organisches Ganzes. Das bischöfliche Horšovský Týn hing also evident mit der königlichen Burgproduktion, zusammen. Ob dies auch für die übrigen Bischofsburgen gegolten hat, wissen wir angesichts der geringen Stufe ihrer Erforschung nicht.

Trotzdem bestimmte Unklarheiten und Fragen offen bleiben, die erst weitere Forschungen klären könnten, steht die feste Stellung, die Horšovský Týn in der Entwicklung der böhmischen Burgenarchitektur einnimmt, außer Zweifel. Vom methodischen Standpunkt wäre vor allem der

Mechanismus des Burgaufbaus zu unterstreichen, der die bisherigen Vorstellungen über die etappenweise Errichtung von Burgen auf grünem Rasen bestätigt. Die Ergebnisse der flächenmäßig nicht großen Rettungsuntersuchung zeigen außerdem, wie produktiv und wichtig derartige, bei der Großzahl der entsprechenden Objekte unterlassenen Aktionen sind.

Abbildungen:

1. Burg in Horšovský Týn, Bez. Domažlice. Gesamtansicht von Nordwesten. Foto T. Durdík.
2. Burg in Horšovský Týn, Bez. Domažlice. Ältere Kapelle in der Südostecke, Kapitell des Wölbungspfeilers. Foto T. Durdík.
3. Burg in Horšovský Týn, Bez. Domažlice. Lage der Sonden bei der Rettungsuntersuchung im Schloßhof. Zeichnung L. Krušinová.
4. Burg in Horšovský Týn, Bez. Domažlice. Lage der Sonden 1-3. 1 - Hofmauer der älteren Kapelle; 2 - rezente Baueingriffe; 3 - festgestellter Teil einer Grabgrube; 4 - Vorfundament des offenbar aus der Renaissance stammenden Mauerwerks; 5 - vertieftes Objekt; 6 - Grube in dessen Boden; 7, 8 - Pfahlgruben 1 und 2; 9 - morsches Holz; 10 - Mörtelschicht. Zeichnung L. Krušinová.
5. Burg in Horšovský Týn, Bez. Domažlice. Profile A, B, C in den Sonden 1-3. Beschreibung der Schichten: a - gelb, sandig; b - graugrün, locker, steinig; c - dunkelbraunes lehmiges Pflasterlager; d - hellbraun, locker mit Mörtel und Steinen; e - braun, locker mit Mörtel, Steinen und Ziegelfragmenten; f - dunkelbraun, locker, steinig; g - dunkelgrau, steinig-lehmig; h - weiß, fest, mörtelig, stellenweise mit steiniger Zwischenschicht; ch - fein, rostbraun; i - steinig mit Sand; j - grau, kompakt, lehmig-sandig; k - hellbraun, sandig; l - durchgebrannter Schmierlehm; m - steinig; n - grünrostig, fest, lehmig mit Steinen und Kohlen durchsetzt; o - seicht, lehmig, mit Spuren verfaulten Holzes; p - vermodertes Holz (Pfahl Nr. 2 im Profil A in Projektion); q - grau, feucht, lehmig mit Holzresten; - r. grau, naß, lehmig mit Kohlen; s - graugrün, naß, lehmig; t - vermischt, weich, lehmig mit Kohlen und vermodertem Holz; u - vermischt, weich, lehmig mit Kieseln; v - grau, lehmig mit Kohlen; x - grünlich, lehmig. Schwarz - Kohlen, waagrecht schraffiert - rezente Eingriffe, schräg - lehmiges Liegendes. Zeichnung L. Krušinová, T. Durdík.
6. Burg in Horšovský Týn, Bez. Domažlice. Sonden 1-3, Auswahl der Keramik. 1 - Schicht d; 2 - aus dem Mörtel offenbar des Renaissancegemäuers; 3 - Schicht b; 4-7 Schicht g; 8 - grau, fein, sandig; 9 - Schicht n; 10 - Schicht i; 11 - Schicht b. Zeichnung L. Krušinová.
7. Burg in Horšovský Týn, Bez. Domažlice. Sonden 1-3, Auswahl der archäologischen Materials. 12-14, 16-19 - Schicht o; 15 - Schicht p; 20-22 Schicht t; 23-28 Schicht u. Zeichnung L. Krušinová.
8. Burg in Horšovský Týn, Bez. Domažlice. Sonden 1-3, Auswahl der Keramik. 29-40, 44-46 unstratifiziert; 41-43 - unterer Teil des Profils unter der Schicht h; 47-49 Schicht v; 50-55 Schicht w. Zeichnung L. Krušinová.
9. Burg in Horšovský Týn, Bez. Domažlice. Sonde 3, Überreste einer wahrscheinlich von Renaissancemauerwerk durchschnittenen Skelettbestattung (rechts). Foto Bouma.
10. Burg in Horšovský Týn, Bez. Domažlice. Südöstlicher Zwinger bei der älteren Kapelle. Knochenüberreste aus Gräbern, die offenbar im Zuge der mittelalterlichen Bautätigkeit angegriffen wurden; man hat sie in eine gemeinsame Grube gelegt, die bei der statischen Sicherung des Objekts im Jahr 1967 entdeckt wurde. Foto Louda.
11. Burg in Horšovský Týn, Bez. Domažlice. Teilrekonstruktion des Bürgergeschosses, eingezeichnet in den Umriss des heutigen Schlosses. 1 - 1. frühgotische Phase; 2 - 2. frühgotische Phase; 3 - 3. frühgotische Phase; 4 - 4. frühgotische Phase; 5 - spätgotische Mauerwerk; 6 - näher undatiertes gotisches Mauerwerk; 7 - spätgotische Standtmauer; 8 - Renaissance und jünger. Zeichnung J. Minarčíková.
12. Burg in Horšovský Týn, Bez. Domažlice. Teilrekonstruktion des Burgstockwerks. 1 - 1. frühgotische Phase; 2 - 2. frühgotische Phase; 3 - 3. frühgotische Phase; 4 - 4. frühgotische Phase. Zeichnung J. Minarčíková.
13. Burg in Horšovský Týn, Bez. Domažlice. Südostecke des Schloßhofs mit dem Objekt der älteren Kapelle. Foto T. Durdík.
14. Burg in Horšovský Týn, Bez. Domažlice. Über dem Presbyterium der älteren Kapelle erbauter Turm in Renaissancegestaltung. Foto T. Durdík.
15. Burg in Horšovský Týn, Bez. Domažlice. Außenportal der Durchfahrt des Westflügels. Foto T. Durdík.
16. Burg in Horšovský Týn. Mittelpfeiler des Nordraumes aus der älteren Phase. Foto T. Durdík.
17. Burg in Horšovský Týn, Bez. Domažlice. Ostteil der Kapelle im Stockwerk des Südwest-Turms nach Entfernung jüngeren Gemäuers zu Beginn der gegenwärtigen Rekonstruktion. Foto J. Gryc.