

Frolec, Václav

## Vesnická stavební kultura mezi středověkem a novověkem

*Archaeologia historica*. 1987, vol. 12, iss. [1], pp. 47-83

Stable URL (handle): <https://hdl.handle.net/11222.digilib/139685>

Access Date: 30. 11. 2024

Version: 20241014

Terms of use: Digital Library of the Faculty of Arts, Masaryk University provides access to digitized documents strictly for personal use, unless otherwise specified.

# Vesnická stavební kultura mezi středověkem a novověkem

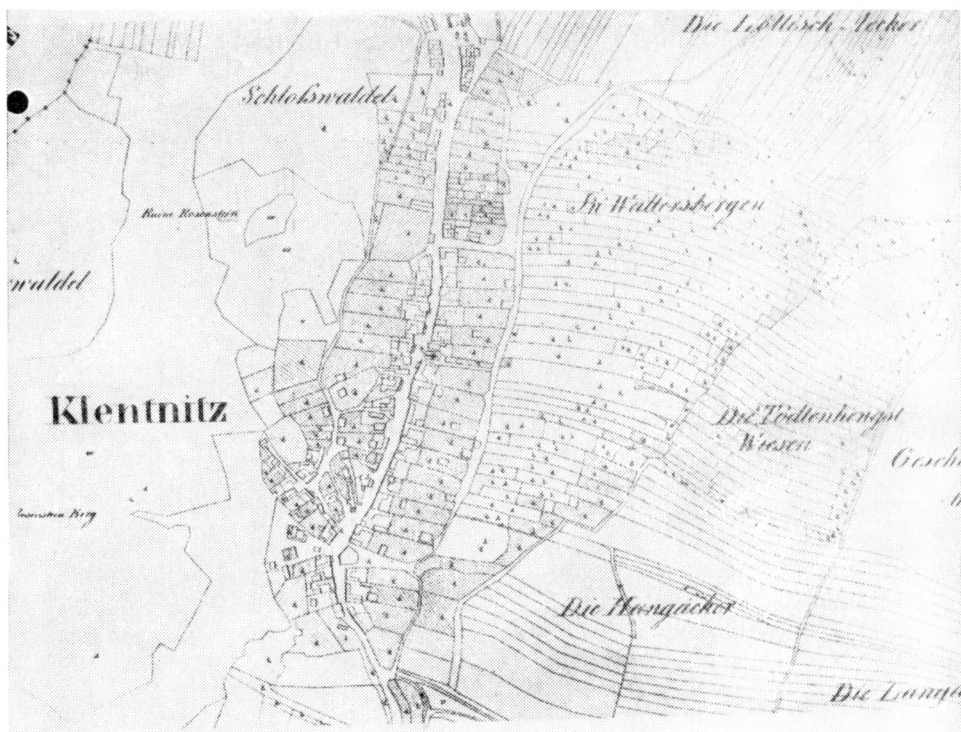
VÁCLAV FROLEC

Spolupráce etnografie a archeologie má na úseku studia hmotné kultury dlouhou tradici. Je tomu tak i v bádání o sídlech a stavební kultuře, kde se záhy etnografická interpretace archeologických nálezů stala programem. Už v druhé polovině 19. století, kam spadají počátky vědeckého zkoumání lidového stavitelství, se v pracích národopisců kulturně historické a kulturně geografické orientace objevují pokusy zachytit vývoj sídelních a stavebních forem od nejstarších období po současnost. Úskalím takto orientovaných prací bylo to, že recentní doklady se nekriticky uváděly do přímé souvislosti s pravěkými nálezy. Řečeno obrazně, skákalo se střemhlav ze současnosti nebo nedávné minulosti do pravěku, aniž by se brala v úvahu propastně rozdílná přírodní, ekonomická, společenská a kulturní situace v raných dějinách lidské společnosti a v současnosti.

Moderní etnografické bádání se tento rozpor snaží překlenout. Zvláštností historické metody při národopisném studiu stavební kultury lidových vrstev národního společenství je to, že se postupuje od jevů známých k neznámým, od současného stavu (od toho, „co ještě existuje“) k rekonstrukci minulosti. Tento postup se někdy označuje jako retrogresivní metoda (J. Gajek 1954, 250). Takto chápaná historická metoda vyžaduje konfrontaci recentních materiálů získaných studiem kulturních jevů in situ nejen se staršími písemnými a ikonografickými prameny, ale zvláště s archeologickými doklady. V této souvislosti vystupuje oboustranná užitečnost badatelské spolupráce etnografie s historickou archeologií.

Pokoušíme-li se dnes konfrontovat poznatky, k nimž při studiu vesnických sídel a staveb dospěly oba vědní obory, můžeme se v oblasti historické archeologie opřít o shrnující studie Vladimíra Nekudy, Zdeňka Smetánky, Jana Klápštěho, Roberta Snášila, Aloize Habovštiaka, Alexandra Ruttkaye, i četné příspěvky dalších archeologů, publikované většinou ve sborníku *Archaeologia historica* (práce ve výběru uvádíme v soupisu literatury). Etnografické zřetele studia vesnických sídel sledujeme především v rovině teoretického zobecnění, k němuž se dospělo na základě analýzy bohatého terénního materiálu z československého území i jiných evropských regionů.

Etnografické studium vesnických sídel a stavitelství se donedávna zaměřovalo na období posledních tří století. Díky stavebně historickému průzkumu bylo možno v posledních letech posunout časovou hranici některých projevů stavební kultury na vesnici až do 16., ojediněle i do 15. století. Z dokladů publikovaných Jiřím Škabradou, Zdeňkem Smetánkou a Josefem Vařekou je zřejmé, že v Čechách se dodnes dochovala dosti početná vrstva fragmentů vesnické architektury, kterou lze zařadit někdy až do sklonku středověku (J. Škabrada-Z. Smetánka 1974, 265; J. Škabrada 1979,



1. Silniční půdorys vesnice Klentnice, o. Břeclav, 1835.

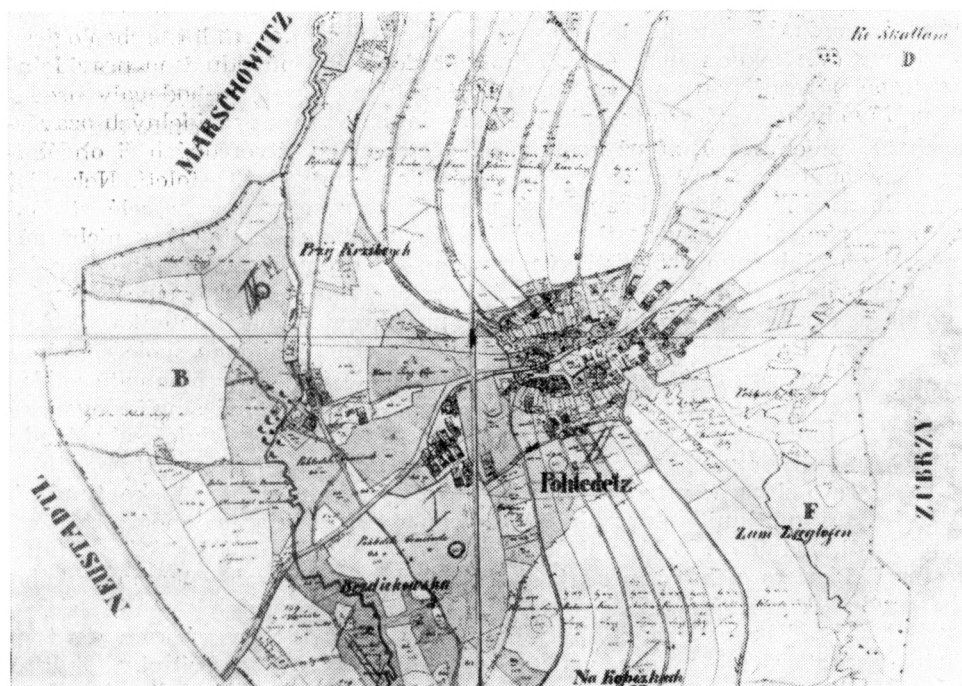
188). Ještě hlouběji do minulosti, až do období Velké Moravy, posouvají hranici našeho zájmu o venkovská sídla a stavby výzkumy archeologické. I když stav poznatků o vesnických sídlištích a zemědělské usedlosti je z hlediska jednotlivých historických období nestejný a zdaleka nevyvážený, lze už v dané fázi výzkumu alespoň dílčím způsobem prověřit platnost některých teorií a hypotéz obsažených v etnografické, archeologické a jiné odborné literatuře zabývající se problematikou vesnického stavitelství.

První otázka, která v této souvislosti vystupuje do popředí, je problém kontinuity a diskontinuity ve vývoji vesnických sídel a staveb. Lze vyjít z obecně platné teze, že žádná katastrofa ani revoluce zcela nepřetrhaly nitky mezi jednotlivými epochami. Kontinuita kultury se zpravidla zajišťuje tím, že jedna generace předává svoji kulturu generaci další, a tento proces trvá v historickém čase (V. Frolec 1984, 39–40). Kontinuita je v jednotlivých vědních oborech různě specifikována. Při studiu vesnické stavební kultury ji můžeme v našich podmínkách chápat jako vnitřní vztah sídelních a stavebních forem z hradištního období, středověku a novověku.

V sídelně zeměpisné a národopisné literatuře bylo dosti podrobně zmapováno oblastní rozšíření typu vesnických sídel. Většinou se vychází z rozboru katastrálních map z první poloviny 19. století a ze současného stavu. Ve světle tohoto studia se jeví nápadný rozdíl mezi starými rovinnými slováckými sídelními oblastmi a lesními kraji osídlenými v době velké středověké kolonizace a v novověku. Zatím co mladá sídelní území se vyznačují poměrnou typologickou jednotností sídel (převažují různé modifikace řadového



2. Návesní půdorys obce Horní Myslová, o. Jihlava, 1835.



3. Lesní lánová ves Pohledec, o. Žďár nad Sázavou, 1835.

půdorysu), vesnice v starých sídelních krajích jsou typologicky méně jednotné (nejběžnější jsou osady návesní, ulicové a silnicové). Lze souhlasit se Zdeňkem Lázníčkou, že sídelně zeměpisná uniformita mladého lesního území je dílem plánovité sídelní techniky v období velké středověké kolonizace. Nejednotnost staré sídelní oblasti ukazuje na složitější sídelní vývoj (Z. Lázníčka 1946, 44). Technika zakládání středověkých vsí o řadovém půdorysu je dostatečně známa: S klučením lesa se začínalo od hlavního údolního směru, od potoka, a postupovalo se proti bočním svahům zpravidla až k rozvodí. Protože nešlo o individuální pronikání jednotlivců, ale o hromadnou kolonizaci jejímž cílem bylo plánovitě založit vesnické sídlo, bylo třeba přesně a pravidelně vymežit kolonistům jejich pozemky. O to se staral lokátor, jemuž bylo svěřeno vedení kolonizace. Každému osadníkovi byl určen pás lesa, který musil proměnit v zemědělskou půdu. Tak vznikala jedna usedlost vedle druhé (Fr. Říkovský 1939, 76—77). Nejvýraznější formou středověkého řadového půdorysu se stala lesní lánová ves. Naznačený proces vzniku středověkých řadových vsí a jejich spjatost s velkou kolonizací dostatečně potvrdily archeologické výzkumy zaniklých středověkých osad; zejména Pfaffenschlagu (V. Nekuda 1975, obr. 154a; V. Nekuda 1982, 38—39). Složitějším problémem je doposud neobjasněný původ a vývoj ulicového půdorysu ve starých sídelních regionech. Teorie o německém původu ulicovek uvádí v pochybnost skutečnost, že vesnice tohoto typu jsou příznačné pro staré slovanské sídelní oblasti; např. moravské osady založené před rokem 1200 (tehdy před velkou kolonizací) mají převážně ulicový (resp. silnicový) půdorys (Z. Lázníčka 1946, 14—16). Na našem území lze stěží uvádět vznik ulicových vsí v přímou souvislost s římskými vesnicemi v Podunají a Porýní, skládajícími se z dlouhé ulice, kterou křížila příčná ulice (*via Praetoria* a *via Principalis*) (A. Dopsch 1923, 11—25, 161; R. Mielke 1926, 193—217). Ulicový půdorys se zřejmě vyvíjel souběžně s řadovými a hromadnými formami. Mezistupně tohoto procesu naznačují i dosavadní archeologické výzkumy (V. Nekuda 1982, 43). Zřejmě středověkého původu jsou pravidelné uzavřené návesní tvary vesnic. O volbě tohoto půdorysu rozhodovaly především důvody hospodářsko-technické. Máme zato, že vznik pravidelných uzavřených návesních tvarů, ať už kruhových, větvenových čtvercových či obdélníkových, souvisí především se změnami probíhajícími od 13. století. Nelze jej vysvětlovat ani etnicky. Pravidelný návesní tvar se zřejmě v celé střední Evropě formoval v souvislosti se zakládáním měst ve 13. století, u nichž náměstí bylo základním urbanistickým prvkem a jádrem hospodářského a společenského života (trhy). Některé tyto funkce převzala vesnická náves. Vesnice využila pak uzavřeného prostranství návsí pro shromažďování dobytka a k dalším účelům. Prostranství návsí bylo veřejné, patřilo obci jako společenskému celku (V. Procházka 1963, 149—150). Kolonizační sídla byla plánovitě zakládána na „zeleném drnu“, bez přímé návaznosti na případné starší slovanské osídlení; s touto situací se setkáváme např. u Pfaffenschlagu, kde pod základy středověké vsi byly zjištěny stopy starší slovanské osady (V. Nekuda 1975, 25—26). Tato situace se tedy jeví z hlediska vývoje sídel jako diskontinuitní. Oproti tomu kontinuita slovanského osídlení v nížinném a rovinném prostředí v blízkosti vodních zdrojů a důležitých komunikací znamenala i kontinuitu kulturní. Platí to zejména pro vývoj vesnického osídlení od velkomoravského období do 12. století (A. Habovštiak 1985, 42). O slovanských zemědělských osadách z hradištního období slyšíme dosavadní archeologický výzkum jen torzovitě poznatky. Dá se uvažovat o hromadném (Zlechov, Přítluky, sídliště u Mohelnice, Záblačany, Třebonín aj.), řadovém (mladohradištní fáze Pfaffenschlagu, Konůvky, sídliště u Šakvic aj.), ulicovém (sídlíště u Ostrožské Nové

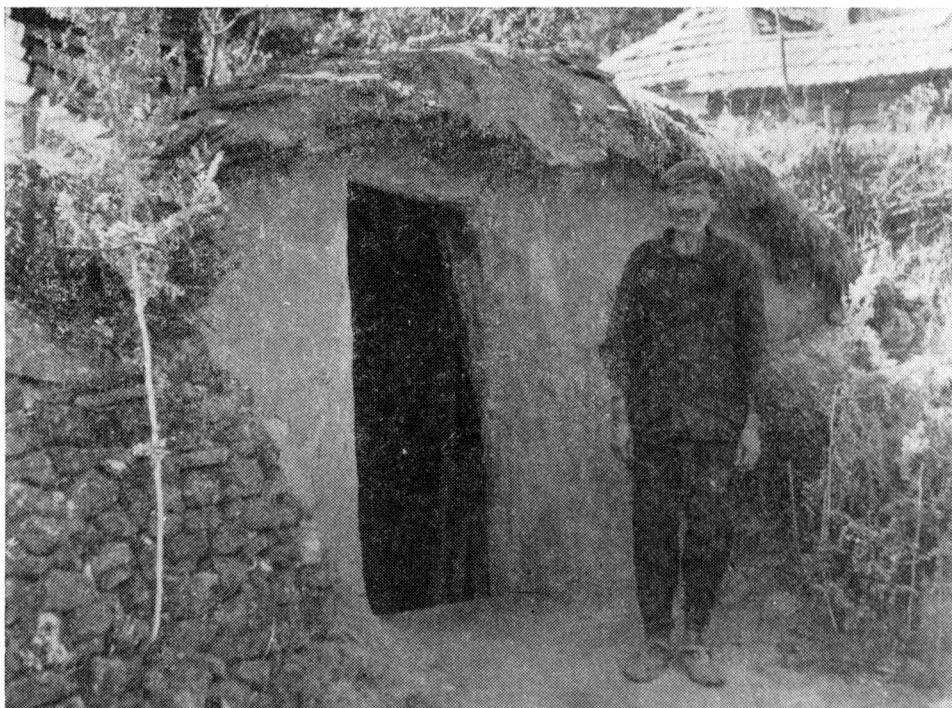
Vsi, sídliště v katastru Voderad — Slovenská Nová Ves aj.) a volném návěsním půdorysu sídel (Mstěnice, Svidna u Slaného), na něž v dalších obdobích navazovaly normové (především ulicové a návěsní) tvary (J. Klápště-Z. Smetánka 1982, 16—17; J. Škabrada-Z. Smetánka 1974, 300; Z. Smetánka 1969, 622; V. Nekuda 1982, 35—36; R. Snášil 1975, 309; A. Habovštiak 1985, 61, 72). Celkový vzhled vesnic se v té době nelišil mnoho od venkovských měst, pod jejichž vlivem se mohla utvářet pravidelná vesnická zástavba. Hospodářské a společenské vazby mezi městem a vesnicí byly ve středověku velmi intenzivní a promítly se také do kulturní sféry. Významnou úlohu tu sehrávala průčelí usedlostí, která se od 13. století zformovala do podoby v předchozích obdobích neznámé. Na pravidelnost zástavby působily zřejmě i komunikace, kolem nichž se soustřeďovala vesnická zástavba. S analogickým vývojem se setkáváme v řadě dalších evropských zemí. Kontinuita ve vývoji sídel je nejzřetelnější do 12. století. Nová hospodářská a společenská situace, která nastala v důsledku zavádění lánového systému, emfiteuze a feudální renty, jakoby zpřetrhala návaznost s předchozími obdobími (Z. Smetánka-J. Klápště 1975, 288; R. Snášil 1975, 305). Při vývoji půdorysu vesnických sídel tomu tak z velké části bylo. Dialektický vztah mezi kulturní kontinuitou a diskontinuitou spočívá v tomto případě zejména v tom, že zárodky sídelních forem, které ve vyhraněné podobě od 13. století zcela převládly, vznikly už v předchozích obdobích. Nová doba jim však radikálně dala normový ráz a přidala nové dominantní prvky, jakými byly kostel a panské sídlo (V. Nekuda 1982, 36; A. Ruttkay 1981, 28; P. Chotěbor-Z. Smetánka 1985, 47—55). Nové kolonizační vlivy zasahující od konce 15. století dosud neosídlené horské oblasti (zejména valašská a kopaničářská kolonizace) obohatily půdorysnou skladbu vesnických sídel v českých zemích a na Slovensku o další tvary a dotvořily tak pestrý obraz našich vesnic.

Při řešení otázky kontinuity ve stavební kultuře na vesnici je významný vztah mezi podzemními obydlími (zemnicemi) a nadzemními příbytky. Archeologie se vypořádala s představou o časové následnosti mezi obydlími zahloubenými do země, které se ve starší literatuře považují za převládající formu před polovinou 13. století, a mezi domem postaveným na úrovni terénu. Oba druhy obydlí se v časném středověku, ale i v předchozím období, vyskytovaly paralelně a byly v té době z kulturního hlediska rovnocenné (A. Ruttkay 1981, 23). Tvar zemnic byl v časně středověkém období stejný jako v době hradištní. Na území našeho státu přežívají podzemní obydlí v souběžném výskytu až do 14. a 15. století, kdy už zaujímají dominantní postavení půdorysně i konstrukčně vyspělejší domy na úrovni terénu. Jestliže v novověku se v některých horských krajích na moravsko-slovenském pomezí vyskytují zemnice (event. polozemnice) jako pauperizační a nouzový prvek ještě koncem 19. a počátkem 20. století (L. Niederle 1918, 62), v bulharském a rumunském, a částečně také v jugoslávském a maďarském Podunají si tato obydlí podržují v podstatě stejnou kvalitu jako domy na úrovni terénu (V. Frolec 1970, 12—29). Přispěla k tomu i skutečnost, že půdorys zemnic a polozemnic se v posledních stoletích vyvíjel analogicky jako půdorys domů. Srovnávací archeologicko-etnografické studium ukazuje, že zemnice (polozemnice) jako jednu z forem obydlí není možné spojovat s určitou etnickou skupinou nebo jen s určitým časovým úsekem. Rozšíření podzemních příbytků nebylo ve většině případů projevem primitivity ani kulturní retardace. K tomu docházelo hlavně až v posledních vývojových fázích, v době zanikání zemnic jako trvalého obydlí.

Protikladný vztah kontinuity a diskontinuity ve vývoji stavební kultury



4. Věsnice se zemnicemi a polozemnicemi v okolí Lomu, Bulharsko. Malba Ivana Mrkvičky z roku 1892.



5. Polozemnice na bulharském břehu Dunaje, Orjachovo. Foto V. Frolec 1961.

vystupuje zřetelně v používaném stavebním materiálu. Archeologicky je prokázáno, že od mladší doby kamenné vzniklo na území Evropy několik pásem. V obecných rysech možno říci, že okrajová území jižní, západní a severní Evropy vytvářela zónu kamenných staveb, v jihovýchodní Evropě převládala hlína v kombinaci s dřevem, ve střední Evropě bylo nejrozšířenějším materiálem dřevo. Mezi těmito hlavními zónami existovala smíšená pásma (F. Schlette 1958, 146—147). Tuto základní situaci zjišťujeme i v recentní stavební kultuře. V tomto kontextu se střední Evropa jeví jako zóna dřevěného, hlíněného a kamenného stavitelství. Volba stavebního materiálu byla podmíněna především místními geografickými poměry: dřevo převládá v krajích



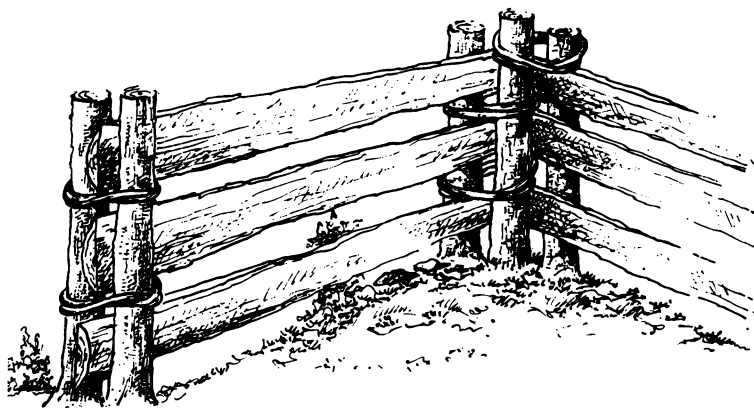
6. Roubený dům, Velká Lesná čp. 27, o. Poprad. Archiv SNM Martin, foto J. Turzo 1966.

s jehličnatými a listnatými lesy, hlína na travnatých stepních územích, kámen v mediteránních a atlantických pobřežních oblastech. Pásma dřevěného, hlíněného a kamenného stavitelství se stýkají také na našem státním území. Na základě recentních dokladů můžeme konstatovat, že venkovské stavby byly budovány ze dřeva smrkového, které je měkké, dlouhé, lehké, prostoupené pryskyřicí s rovnými vlákny, v suchu trvanlivé; méně se používalo dřeva jedlového (měkké, lehké, s dlouhými vlákny, snadno štípatelné). Ještě méně se stavělo z dřeva borového (tvrdší, těžší, smolnaté, vhodné k rámování oken, k konstrukcím pod vodou) a modřínového (tvrdé, tuhé, smolnaté, použití podobné jako u dřeva borového). Archeologickými nálezy z Pfaffenschlagu je doloženo budování stěn domů z dřeva borového a smrkového (V. Nekuda 1972, 51). Z listnatých stromů vyznačujících se kratším, tlustším a méně rovným kmenem, bývá v lidovém stavitelství zastoupen především dub. Jeho dřevo je tvrdé, tuhé, těžké, trvanlivé. Používá se na sloupy, prahy, spodní trámy, strop-



nice, vrata aj. K stavebním účelům slouží také dřevo bukové, olšové, habrové a jilmové. Z archeologických nálezů je zřejmé, že do 16. století bylo hlavním stavebním materiálem dřevo z listnatých stromů, které v lesnatém porostu převažovaly (dub, brslen, jilm, habr, jasan, topol, líska, vrba aj.) (B. Dostál 1975, 40; A. Ruttkay 1981, 24).

Vesnické stavby byly od středověku ponejvíce budovány roubenou konstrukcí. Na československém území — podle současného stavu poznatků — pocházejí první stopy roubené konstrukce z 8. století; v dalších stoletích dokladů přibývá. Ve vesnickém prostředí se v období před 14. stoletím zjistily převážně jen části roubené konstrukce se zhlavím na nárožích. Její existence ve středověku je dostatečně doložena archivními prameny a ikonografií. Teprve na konci údobí rozvinutého feudalismu se postupně prosadila hladká nároží (V. Frolec-J. Vařeka 1983, 37). Jako rezidum se v lidovém stavitelství udržela



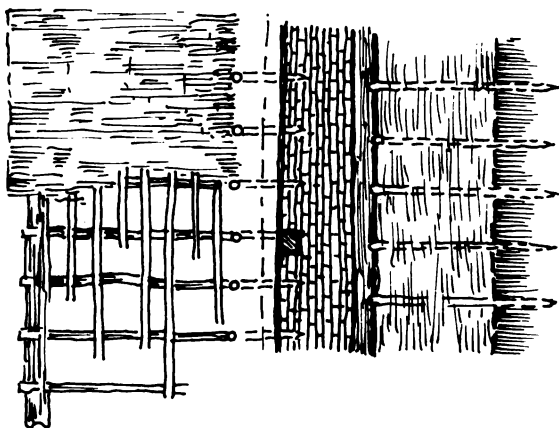
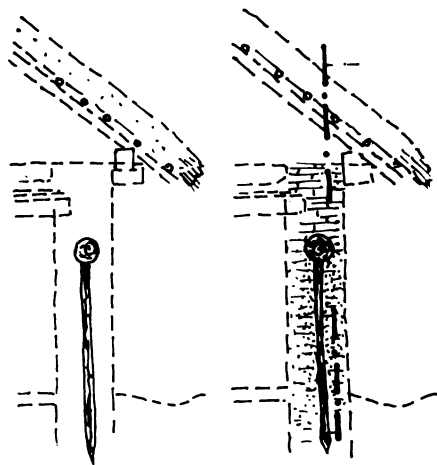
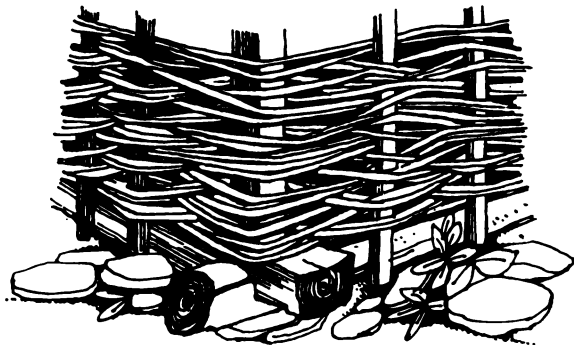
7. Srub bez nárožní vazby (plot), Valaiško (podle J. Hartingera).

roubená konstrukce se zhlavím. K roubení se ve středověku a raném novověku používaly neopracované kmeny (kuláče), půlené nebo částečně i úplně hraněné trámy, opracované sekerou a od přelomu 16. a 17. století i rámovou pilou. Spáry mezi trámy se vyplňují slaměnými rulíky namočenými v hlíně, nabíjejí se mechem a zamazávají hlinou smíšenou s plevami, s nasekanou slámou apod. Tento izolační prvek je doložen také u roubených staveb ve středověku (V. Nežuda 1982, 51). Ohazování celé vnější roubené stěny hlinou („do kožichu“) se zřejmě ujalo až od druhé poloviny 18. století v souvislosti s novými stavebními a protipožárními předpisy (V. Frolec-J. Vařeka 1983, 184—185).

Vlastní roubené konstrukci se zhlavím — jak upozornila Anna Pitterová — předcházela srub bez nárožní vazby. Stavby byly budovány z kuláčů, jejichž konstrukce se na nárožích jen dotýkaly a na vnitřní i vnější straně stěny byly hlavně v rozích zpevněny kolnými kůly. Nejstarší archeologický doklad této konstrukce se datuje do počátku druhé poloviny 1. tisíciletí. V recentním stavitelství se vyskytuje v konstrukci tyčkových plotů v karpatské oblasti (A. Pitterová 1976, 96).

Za starobylovou považujeme rovněž drážkovou konstrukci: vodorovně kladené trámy nebo tlustá prkna (fošny), jejichž konce, stesané do užších hranolů, jsou zasunuty do drážky (žlábků) vyhloubené v sloupku. V recentním lidovém stavitelství je výskyt této konstrukce při stavbě domů celkem výjimečný (vý-

8. Vyplétaná stěna kolny, Petrov žp. 6,  
o. Hodonín. Kresba J. Kiesewetter.



9. Konstrukce pletených stěn, Šafa žp. 722,  
o. Galanta (podle I. Puškára).

chodní Slovensko). Uplatňuje se spíše u přístavek, drobných hospodářských objektů a ojediněle u stodol. Používá se také u členěných stěn, vnitřních stěnových příček, osazení dveří a oken. S touto konstrukcí je nutné počítat i ve středověkém vesnickém stavitelství. Geneticky má blízko k srubu bez nárožní vazby.

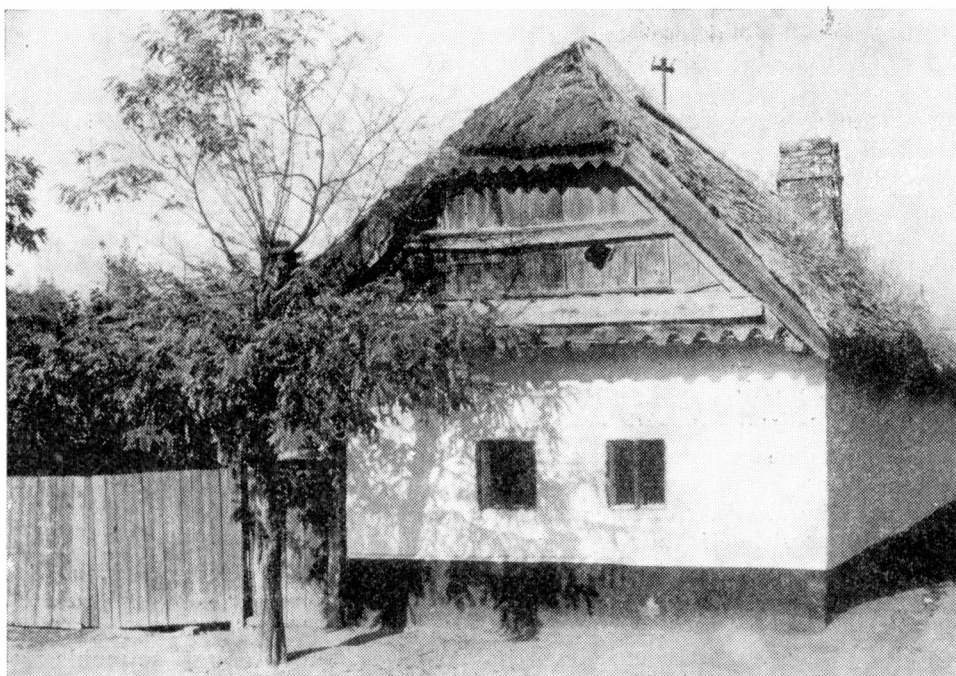
Kontinuitně se od pravěku až do nedávné minulosti užívala kolová konstrukce se stěnami vyplétanými proutím. Kostru tvoří neotesané kůly zapuštěné po celém obvodu stěn do země (jejich výška je dána výškou stěny). V rozích a na podélných stěnách bývá kolová kostra zpevněna tlustšími kuláči nebo tesanými trámy, vrchní konce kůlů i trámů jsou začepovány do vodorovně položených trámů, které tvoří horní okraj kostry. Tato konstrukce je propletena (horizontálně nebo vertikálně) větvemi a proutím. Pletené stěny domů se omítaly tlustou vrstvou hlíny smíšené se slámou a plevami, u hospodářských staveb zůstávaly pletené stěny i neomítnuté (umožňovalo to větrání prostorů). Otvory pro dveře se vynechávaly hned při kladení kostry, okna se vytesávala do hotové stěny. Vyplétání stěn proutím je jednou z nejstarších stavebních technik. Z archeologických nálezů vysvítá, že bylo kdysi známo všem indoevropským národům. Tato technika se nejdéle dochovala v lidovém stavitelství východní části střední Evropy, v jihovýchodní a východní Evropě. U nás se vyskytovala především na jižním a jihozápadním Slovensku u obytných i hospodářských staveb, na jihovýchodní Moravě u hospodářských budov; byla rozšířena také místy v Čechách (Lounsko). Jih a východ československého území po této stránce navazují na Maďarsko a Ukrajinu. Ve středověku — jak je doloženo ikonograficky — se této techniky často používalo také k uzavírání štítů sedlových střech obytných domů (tato praktika se rovněž uchovávala v recentním vesnickém stavitelství).

Československo se v lidové architektuře vyznačuje osobitými hliněnými stavbami. Jádrem jejich výskytu je území jižní, jihovýchodní a střední Moravy, jihozápadního a jižního Slovenska. Otázka stáří hliněného stavitelství u nás zůstává otevřena. Je to způsobeno hlavně potížemi archeologicky zachytit tuto stavební hmotu. Někteří autoři se domnívají, že před 18. stoletím sloužila hlína především jako doplňkový materiál k pleťivu, popřípadě ke kombinaci s jiným materiálem (dřevem, drobným kamením) (S. Kovačevićová 1981, 62; O. Máčel-J. Souček 1981, 84—85). Domníváme se, že hlína se jako základní stavební materiál používala v staré sídelní oblasti na jižní Moravě a na jihozápadním Slovensku už ve velkomoravském období. Vede nás k tomu výskyt stavby stěn z hlíny v jiných podunajských zemích už v antickém období (nálezy váleků na dáckém hradě v Craiové v Rumunsku, Vitruviovy zprávy aj.) (V. Mencl 1956, 83; V. Frolec 1970, 31—32), ale i nepřímý důkaz, za jaký považujeme např. nálezy úlomků mazanice s otisky prutů a štípaných desek i mnoha kamenů ve výplni stěny objektu č. 20 na Pohansku u Břeclavi (B. Dostál 1975, 47). Mohlo jít o nabíjenou techniku, při níž se pro zpevnění používalo různého materiálu. Nelze také vyloučit použití více stavebních postupů, technik a konstrukcí. Hlína se ve vesnickém stavitelství prosazovala po celý středověk (válková technika byla na jižní Moravě zjištěna při opravě románského kostela v Horních Dubňanech na všech průčelích; V. Mencl 1980, 19) a uplatňovala se ve všech známých technikách: navrstvování, nabíjení, války. (Nepálené cihly se podle dosavadních poznatků začaly na vesnici používat od 16. století, a to u zámožnějších vrstev obyvatel.) Lze předpokládat, že ve středověku se hlína používala ke stavbě domových stěn především v rovinách Pomoraví (V. Frolec 1983, 97).

Častým stavebním materiálem byl v středověké i novověké vesnici kámen. Uplatňoval se při budování zdí, podezdívek, topenišť a různých architektonických článků. Na venkově se stavělo z kamenů dosažitelných v místních lomech nebo se kameny sbíraly na polích. Nejpoužívanější byl pískovec, opuka, žula, čedič a vápenec. Kámen se kladl na sucho nebo se spojoval hliněnou maltou. Tento stavební materiál je doložen od 13. století z řady zaniklých



10. Hliněný dům se žudrem, Kostice, o. Břeclav. Foto B. Vavroušek 1922.



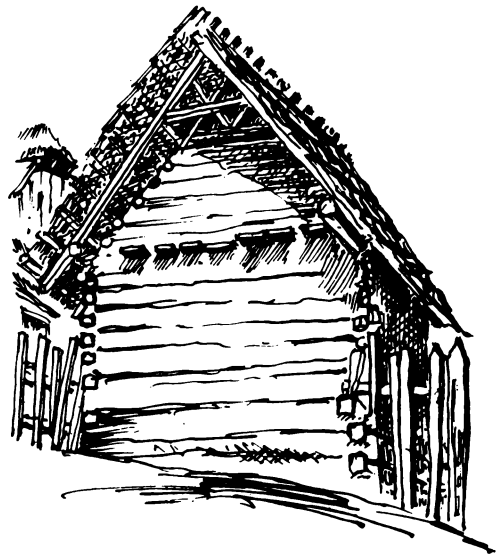
11. Hliněný dům s deskovým štítem z roku 1841, Matůžkovo ěp. 359, o. Galanta. Archiv SNM Martin, foto J. Turzo 1965.

středověkých osad. (Více jak polovinu z použitého kamene v Pfaffenschlagu tvořila střední zrnitá žula, 20 % porfyrická žula, zbytek připadal na žulu drobnozrnou, granodiorit a tmavě žilné horniny; V. Nekuda 1982, 51.) V bezlesé kulturní krajině středního a dolního Poohří a na Slánsku, v jižních Čechách a na jihozápadní Moravě můžeme sledovat kamenné stavby na základě materiálů archeologických (J. Škabrada-Z. Smetánka 1974, 265; J. Klápště-Z. Smetánka 1982, 17; V. Nekuda 1982, 51). K výraznějšímu uplatnění kamene při budování stěn domů došlo ve vesnickém prostředí v českých zemích i na Slovensku koncem středověku a zejména pak od druhé poloviny 18. století (jižní Čechy, Plzeňsko, střední Polabí, severní Morava, Hont, Novohrad, Tečkov) (J. Vařeka 1973, 86—91; J. Vařeka-A. Plessingerová 1974, 8—9; S. Kovačevičová 1981, 62).

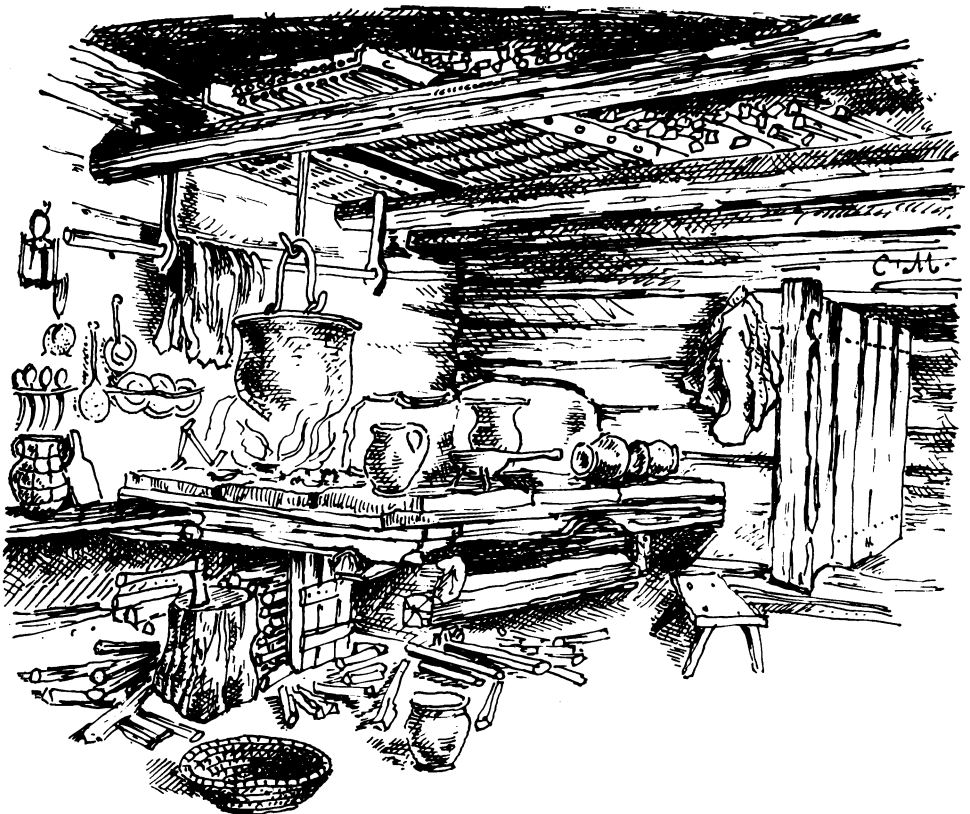


12. Dům s kamennou podezdívkou a roubenou světnicí, Bílkov čp. 27, o. Jindřichův Hradec. Foto archiv odd. etnografie UJEP.

Rekonstruovat další stavební části středověkého domu se setkává s řadou potíží. Spolehlivě lze určit podlahu, která byla budována z udusané hlíny smíšené s plevami nebo z plochých kamenů. Oba způsoby se udržely v recentním lidovém stavitelství až do naší doby. Strop domu můžeme pro období středověku rekonstruovat jen na základě zjištěných destrukcí, ikonografie a především etnografických analogií. Jestliže pravěk obydlí i slovanské zemnice a polozemnice byly bezstropé, ve středověku byla u domu bez stropu především síň, která neměla topeniště. Nelze vyloučit, že v některých krajích byly bezstropé i jizby (s takovou situací se v recentním materiálu setkáváme ještě v 19. století). V raném středověku z konstrukčních a izolačních důvodů docházelo s nástupem roubené konstrukce a se zaváděním pece k zastropení jizby a postupně i dalších prostorů. Strop v dýmné jizbě byl vyšší než v síni a komoře. Ve středověkém domě některých našich oblastí se mohla vyskytovat roubená valená klenba. Jejím studiu věnoval u nás pozornost Jiří Škabrada (J. Škabrada 1974). Jde o roubenou konstrukci, v níž se trámy



13. Roubená klenba u sýpky, Komenica žp. 188,  
o. Prešov (podle J. V. Scheybala).



14. Strop s „polenicemi“, Papradno, o. Považská Bystrica (podle J. V. Scheybala).

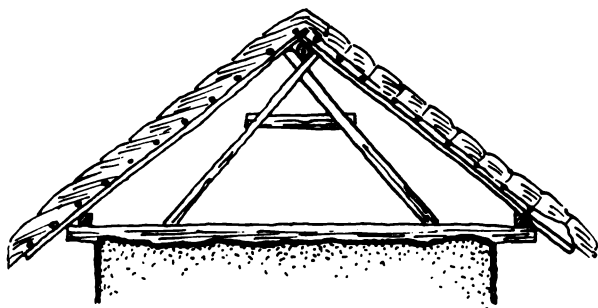
čelních stěn směrem vzhůru postupně zkracují, takže boční stěny se přiklání ke středu na způsob valené klenby. Jak ukázal Jiří Škabrada, na našem území jsou nejstarší doklady použití roubených valených klenb ve středověkých hradech, v jejichž palácích místnosti s roubenou klenbou sloužily zřejmě jako teplá ložnice, místnosti žen a dětí. Ikonografické doklady ze 14. století (Velislavova bible, bible Václava IV.) ukazují, že tato konstrukce byla běžná pro obytné místnosti ve městech a zřejmě byla známa i na vesnicích. Charakteristickým doprovodným znakem roubené valené klenby byla pyramidová sestava okének v čelní stěně s jedním nebo dvěma horními otvory. Celý útvar souvisel s tehdy ještě více či méně dýmným provozem vytápění (ale i vaření a osvětlení), při němž se část znečištěného teplého vzduchu, která



15. Hilněň dům se sochovou konstrukcí střechy, Martovce čp. 211, o. Komárno. Archiv SNM  
Martín, foto P. Hanula 1963.

zůstala v jizbě, shromažďovala v horní klenuté části vysokého prostoru a byla odvětrávána horním otvorem v čelní stěně. Abnormální výška prostoru a horní otvory mizejí s vývojem otopného zařízení a proměnou zakouřené jizby v čistou světnici. V Čechách k tomu došlo zřejmě v 16. a 17. století. Naznačuje to dům čp. 22 v Živohošti (okres Benešov), který Jiří Škabrada podrobil analýze z hlediska jeho významu pro poznání vývoje obytné místnosti pozdního středověku (J. Škabrada 1977). Roubená obytná místnost v uvedeném živohoštském domě, datovaná rokem 1617, byla vysoká přes tři metry a měla ještě v čelní stěně horní okénko. Místnost už byla opatřena plochým poválovým stropem. Podobné doklady z jiných oblastí bohužel nemáme. V řadě míst v Čechách (hlavně na jihozápadě), na Moravě (Hlučínsko) a na Slovensku (především na východě) se tato konstrukce dochovala na budovách samostatně stojících komor (V. Frolec-J. Vařeka 1983, 185). Zdá se, že už ve středověku byly

ve vesnickém stavitelství běžnější stropy povalové, zhotovené z těsně vedle sebe kladených kuláčů (povalů). Trámové stropy se záklopem se v lidovém stavitelství obecně rozšířily až v 19. století. Ve středověkých domech se vyskytovaly také tzv. polenice, tlustší kuláče probíhající pod stropním prostorem (0,5—1 m pod stropem) napříč jizbou v rovnoběžném páru v půlmetrové vzdálenosti od sebe nedaleko ohniště a pece; sloužily k dokonalejšímu sušení palivového dříví, svazků loučí, lnu, částí oděvu; současně zpevňovaly roubení jizby. Máme je doloženy v české terminologii z druhé poloviny 14. století a také v tradičním stavitelství z Čech (obce Přední Chlum čp. 15, Živohošť čp. 22 na středním Povltaví) a především u dýmných a polodýmných domů v karpatské části Československa (V. Frolec-J. Vařeka 1983, 214).

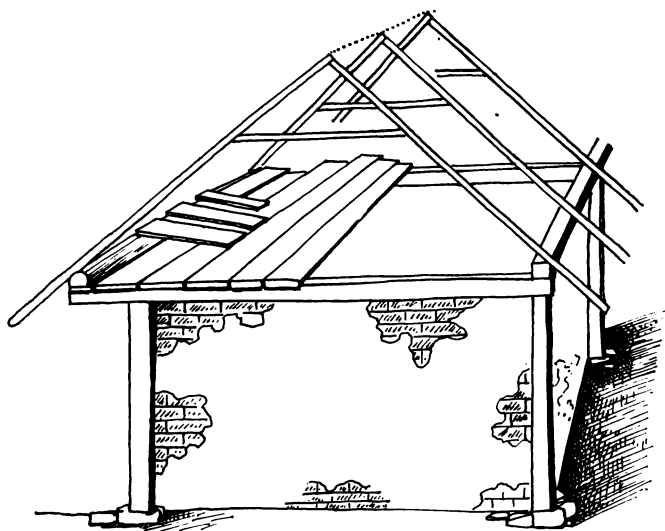


16. Klešový krov, Saša čp. 722, o. Galanta (podle I. Puškára).

Konstrukci střechy lze na základě archeologických nálezů spolehlivěji rekonstruovat v případě, že se dochovaly negativní stopy. Jde především o krov s hřebenovou vaznicí (*slémě, slemenno*) spočívající na vidlici krajních sloupků, tedy na sochách. Badatelé (K. Rhamm, B. Schier, K. Moszyński, A. Bachman, J. Burszta, u nás J. F. Hruška, V. Hauer, J. Kramařík, V. Mencl, J. Mjartan aj.) se shodují v tom, že sochová konstrukce, rozšířená od neolitu po celé Evropě, byla v historické době příznačná pro slovanský dům. Vyskytovala se ovšem i na územích jiných etnik. V primární podobě se tato konstrukce dochovala u domů na jižním Slovensku, na území soutoku Malého Dunaje, Váhu, Nitry a Žitavy. Odtud pokračuje na území Maďarska. Od Slovanů převzaly tuto konstrukci neslovanské národy v Podunají. Svědčí o tom výskyt názvu *slémě* (maď. *szelemen*, rum. *sleme*). Ve středověku se tato konstrukce na našem území patrně obecně vyskytovala u podzemních obydlí. U nadzemních staveb dokládá tuto konstrukci ikonografie; vidíme ji např. na vyobrazeních v Mandevillově cestopise z období před rokem 1420 (Z. Smetánka 1985, 325, 327). Složitější je archeologicky doložit další konstrukce s hřebenovou vaznicí — polosochovou konstrukci (v recentním vesnickém stavitelství se dochovala v jihozápadních Čechách, na severní Moravě a na Slovensku) a tzv. klešovou konstrukci, u níž je vrcholová vaznice (*slémě*) nesena dvěma zkrříženými trámcí vytvářejícími pod střešním hřebenem vidlici a dole se opírající o vodorovný trámec svazující pozednice; tíha střechy se přenáší podobně jako u polosochové konstrukce přes zkrřížené trámece na kratší stěnu domu (u sochové konstrukce je nosná konstrukce *slemene* samostatná a na obvodových zdech nezáviselá). Bruno Schier považuje klešovou konstrukci za přechodnou formu mezi konstrukcí sochovou a krokrovovou soustavou (B. Schier 1932, 39), kdežto Václav Mencl ji vyvozuje přímo ze sochové konstrukce (V. Mencl 1956, 88). Podle Schiera vznikl kleš-



řový krov (*Scherendach*) pod vlivem západoevropské krokrové soustavy, která postupně vytlačovala starobylý sochový krov slovanský, s nímž vytvářela různé kombinované formy. S tímto názorem se v podstatě ztotožňuje Ján Mjartan, který si ovšem povšiml, že na jižním Slovensku se vyskytuje klešřový krov vedle sochové konstrukce i na nejstarších domech (často ve vzájemné kombinaci). Podle Mjartana klešřový krov zdomácněl až tehdy a tam, kde to umožňovala již vyspělejší technika budování stěn (J. Mjartan 1963, 108). János Jankó spojuje rozšíření klešřové konstrukce v oblasti Blatenského jezera s nahrazováním kolové konstrukce s pletenými stěnami nabíjenou technikou a stavěním domů z nepálených cihel koncem 19. století. Jmenovaný maďarský badatel podotýká, že klešřové krovy se vyskytovaly také u domů s vyplétanými stěnami; charakteristické však byly pro stavby s hliněnými zdmi (J. Jankó 1904, 26). Z uvedených terénních zjištění je důležité, že klešřové krovy byly rozšířeny stejně jako sochová konstrukce i na nejstarších domech



17. Konstrukce přístěnných sloupů, jihozápadní Slovensko (podle S. Švecové).

a že byly charakteristické hlavně pro stavby s hliněnými stěnami. Tato skutečnost však ještě neříká nic přímého o stáří klešřové konstrukce. Etnografické doklady jsou pro řešení této otázky nedostačující. Naštěstí můžeme využít ještě jiného pramene. Už před léty jsme v této souvislosti (V. Frolec 1968, 298; V. Frolec 1970, 35—36) upozornili na nálezy malých římských votivních reliéfů (nebo tabulek) z Carnunta znázorňujících kaple, u nichž je zřetelně zobrazena také konstrukce stěny (nálezy publikoval už v roce 1894 Rudolf Meringer a jejich rekonstrukci provedl J. Dell; R. Meringer 1894, 247 až 250; J. Dell 1894, 251—253). Na čtyřech reliéfech vidíme konstrukci polosochovou, na dvou dalších zřetelně krovy klešřové, nijak se nelišící od recentních dokladů. Tento nálezy z bývalého římského pohraničí na Dunaji je přesvědčivým důkazem velkého stáří klešřového krovu. Máme za to, že je možno tuto konstrukci zařadit spolu se sochovou a polosochovou konstrukcí mezi pravěké způsoby budování stěn, které se kontinuálně udržovaly po celý středověk a v některých regionech se dochovaly na vesnických stavbách do nedávné doby. K této hypotéze nás vedou i archeologické výzkumy. Jistě není

náhodné (nejde-li o pozdější destrukce), že v odkrytých slovanských příbytcích z hradištní doby v Pomoraví se v některých objektech zachovaly jámy po kúlech, podle jejichž umístění lze usoudit, že šlo o sochy, zatímco v jiných obydlích nebyly zjištěny žádné stopy po kúlech. Podle dosavadních archeologických zjištění převažují stavby druhé skupiny ve středním a dolním Pomoraví (L. Skružný 1960, 97—99), tedy v oblasti, kde není sochová konstrukce recentními materiály doložena; archeologicky se však dá předpokladat již v neolitu (model chaty nalezený u Střelic) a v pozdějších obdobích (J. Filip 1949, 117; I. Peškař 1961, 421). V této části našeho území se v širším rozsahu vyskytovaly hliněné stavby. Zvláštností tradičního vesnického stavitelství na jihozápadním Slovensku a jihovýchodní Moravě je rozšíření hliněných staveb s tzv. přístěnnými sloupky (podstávky). Jejich princip spočívá v tom, že konstrukce střechy leží na sloupech opřených o zem, takže krov je nezávislý na stěnách domu. Soňa Švecová, která věnovala této konstrukci samostatnou studii (S. Švecová 1960), upozornila v souvislosti se zjišťováním účelu a důvodu stavby přístěnných sloupů na jejich možnou spojitost s konstrukcí střechy. Uvádí, že přístěnné sloupky se na Slovensku (a též na jihovýchodní Moravě) vyskytují vždy ve spojitosti s krokrovou konstrukcí střechy; ani v jednom případě nezjistila přístěnné sloupky u staveb se sochovou konstrukcí. Švecová dospěla k názoru, že přístěnné sloupky jsou do určité míry podmíněny krokrovým krovem, který celou svou váhou spočívá na stěnách stavby, oproti konstrukci slemeným zatěžujícím stěny jen částečně. Dodává však, že tyto údaje se vztahují hlavně na stav přibližně z 19. století (S. Švecová 1960, 472).

Zjištění vázanosti přístěnných sloupů na krokrovou konstrukci střechy je pro další studium této problematiky důležité (V. Frolec 1968, 298). Některé detaily totiž naznačují možnou souvislost přístěnných sloupů s klešťovým krovem, který je nepochybně starší formou střešní konstrukce než krokrová soustava. Přístěnné sloupky na západním Slovensku a jihovýchodní Moravě podírají příční trámy (*svázky*) a ne trámy podélné. Přitom *svázky* jako nejspodnější trámy konstrukce krovu nesou celou váhu střechy. Podobně je tomu u domů v západním Maďarsku (J. R. Bünker 1895, 98). Stejný princip se zachovává u klešťové konstrukce. U domů s vyplétanou konstrukcí stěn byly do průčelního trámu upevněny ze spodu svislé koly. Stejný konstrukční řešení je zřejmé také na vzpomenuých římských tabulkách (klešťová konstrukce spočívá na příčním trámu, který je při okrajích podepřen kamennými sloupky). Jiný způsob zpevnění stěn sloupky je znám v některých oblastech Maďarska: hliněné domy budují tak, že nejprve postaví na sloupky střechu a potom teprve staví stěny (sloupky zůstanou ve stěně zazděné) (S. Švecová 1960, 469).

Nejméně od konce středověku se u vesnických domů na našem území začala uplatňovat krokrová konstrukce střechy. V literatuře, zejména německé (B. Schier 1932, 44) se uvádí, že tato konstrukce vznikla v druhé polovině prvního tisíciletí na dolnoněmeckém území. Už dříve jsme se pokusili ukázat (V. Frolec 1968, 29), že vývoj a šíření krokrové soustavy probíhal na našem území (a patrně i v jiných podunajských zemích) dvojím způsobem: 1. Přeměnou klešťového krovu v konstrukci krokrovou; 2. Pronikáním gotické krokrové soustavy ze západních zemí směrem na východ (důležitou roli tu sehrávala města). Hlavní důkaz pro tuto hypotézu vidíme v konstrukčním detailu usazení krokrové soustavy, jejíž podstatou je přenášení tíhy střechy pomocí krokví na obvodové stěny domu. V podunajských zemích známe dva způsoby tohoto usazení. V prvním případě leží podélné trámy (*pozednice*) na příčných trámech (*svázky*), takže váha střechy spočívá na kratších — štítových stěnách domu. U druhého řešení je tomu opačně: příční trámy jsou položeny na trá-

mech podélných (zatížení se přenáší na okapové stěny domu). Přesnou hranici mezi rozšířením obou druhů usazení krokví nelze v Podunají stanovit, protože obě formy se vzájemně prolínají a často vyskytují vedle sebe. Souvisí to patrně s přežíváním starých a novějších forem ve vesnickém stavitelství. Druhý způsob je typický pro východoněmecká území. Jeho rozšíření u nás můžeme spojit se středověkou německou kolonizací.

Dvojí způsob vzniku krokvvé soustavy může napovídat názvosloví vztahující se k postranním tyčím střešní konstrukce (V. Frolec 1968, 299). Vedle názvu *krokev*, *krokva*, rozšířeného u západních a východních Slovanů, vyskytují se na slovanských územích i termíny jiné, z nichž pro naši otázku nejsou bez významu zvláště označení *ključ* a *rog*. I když etymologický výklad slova *krokev* není doposud vyřešen (V. Machek 1971, 271, 294), zdá se, že tento výraz neznamenal původně postranní tyč (trám) střední konstrukce, ale značil zkřížené trámy, resp. rozsochovitý kůl. Svědčí o tom také zmínky ze 16. století: „*krokev neb sloup domový*“, „*dům sevřín jest hřebíky, krokvemi, stranovnicemi, lemizi*“ (B. Schier 1932, 60—61). Domníváme se, že tento význam mělo i jihoslovanské slovo *rog*, které Ján Mjartan zaznamenal také na jižním Slovensku (J. Mjartan 1963, 109) a J. F. Hruška na Chodsku (J. F. Hruška 1895, 208). O jeho starém slovanském původu svědčí rovněž jeho výskyt v Maďarsku (u maďarského obyvatelstva *rog*, *horgas*, *horagfa*, u Slováků v okolí Budapešti *rohl*) (Z. Bátor 1937, 343—344; A. Vaikai-Wagenhuber 1937, 122 až 123). Vlastní postranní tyče střešní konstrukce měly název *leměz*, *lemíz* (doložen v Čechách a u jižních Slovanů), *ključ* (zaznamenan u východních a jižních Slovanů, též u Slováků) a další pojmenování. Jaroslav Kramářík upozornil na to, že ve středověkých pramenech se nejčastěji setkáváme s latinskými výrazy *tignum* a *tignus* na označení šikmých částí krovu. Oba názvy obsahuje např. Klaretův *Glosář*; proti *tignum* stojí český výraz *krokva*, proti *tignus* termín *lemiez* (J. Kramářík 1958, 20; V. Flajšhans 1926, 178). Jazykovědný materiál tedy potvrzuje rovněž rozšíření krovů s hřebenovou vaznicí na našem území ve středověku. Terminologická složitost šikmých částí krovů byla způsobena zřejmě přechodem od starších forem krovů s hřebenovou vaznicí, mezi něž řadíme krov s hřebenovou vaznicí zachycenou na vrcholech zděných (kamenných) štítů (příkladem je usedlost čp. 10 ve Strážovicích, okres Klatovy; J. Škabrada 1978, 358, obr. 7), k novým konstrukcím krokvvým koncem středověku. Nejstarší doklady o výskytu vaznicového krovu s podpěrnými stolicemi pocházejí u nás ze 17. století (V. Frolec-J. Vařeka 1983, 106). Vývoj krovu dosvědčuje opět kulturní kontinuitu i diskontinuitu ve vesnickém stavitelství mezi středověkem a novověkem.

V literatuře je častý názor, že nejstarší formou střechy byla u slovanského domu střecha valbová. Tuto hypotézu nelze stavět zcela kategoricky (V. Frolec 1968, 300). Je nutno počítat s dvěma formami, a to se střechou valbovou a sedlovou. Etnografické doklady tomu alespoň nasvědčují. Oba tvary existovaly už u domu sochového. Volba té či oné formy byla určována především umístěním soch. Sochy uvnitř domu vedly ke střeše valbové (doklady pro to najdeme na východoslavanském území, v Rumunsku aj.). Pro domy se sochami umístěnými z vnější strany štítových stěn byla z konstrukčního hlediska nejvhodnější střecha sedlová. S tím souvisí i otázka vzniku štítu. Můžeme akceptovat hypotézu Václava Mencla, že v Evropě vznikl štít jako architektonický útvar dvojným způsobem (V. Mencl 1956, 87—88). Pravěkého původu jsou nízké trojúhelníkové štíty, v gotice vznikly strmé štíty. S prvními se setkáváme především ve starých slovanských sídelních územích, druhé jsou příznačné pro kolonizační kraje. Základní střešní kryti-

nou byla ve středověku sláma a rákos, v kolonizačních lesních krajích zřejmě i ručně štípaná prkna (honty) a šindel. Nelze vyloučit ani kombinaci střešní krytiny.

Nejbohatší a neobjevenější materiál skýtá archeologie pro vývoj v nitřního členění obydlí. Na jeho základě je možno přehodnotit dosavadní teorie o vývoji půdorysu vesnického domu, zejména se zřetelem k hlavním historickým epochám. V naší úvaze vyjdeme z recentního lidového stavitelství a zpětně se pokusíme o historickou retrospektivu. Etnografickou analýzu budeme srovnávat s archeologickými zjištěními.

Ještě koncem 19. století bylo možno v některých horských krajích, zvláště na moravsko-slovenském pomezí (F. Dobiáš 1892, 61), zaznamenat primitivní jednoprostorová obydlí. Tyto příbytky však nebyly v té době, a jak víme z historických zpráv a archeologických nálezů, už o mnoho století dříve, v žádném regionu dnešního československého státního území formou typickou a obecně rozšířenou. V recentních dokladech z posledních století máme zachyceny jako základní půdorysné dispozice domy dvojdílné a trojdílné. Ty se staly východiskem pro členění víceprostorové. Je nutno hned poznamenat, že trojdílný půdorys domu zaujímá v lidovém stavitelství dominantní postavení. Domy dvojdílné mají pauperizační ráz. Základní tvar trojdílného půdorysu má v českých zemích a na Slovensku symetrický charakter: vstupní síň zabírá střední část domu a po jejích stranách leží na jedné straně jizba, po druhé straně prostor hospodářského charakteru (komora nebo chlév).

Sledujeme-li vývoj základních půdorysných typů domů dvojdílných a trojdílných na našem území v širším evropském kontextu, zjišťujeme, že pro ně nacházíme etnografické paralely nejen na převážné části středoevropských etnických území, ale také jinde v Evropě (V. Frolec 1974, 28).

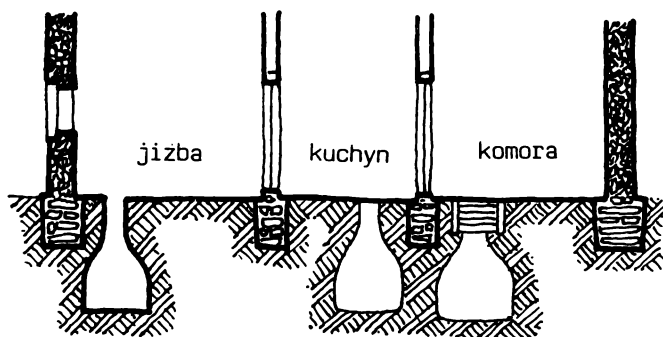
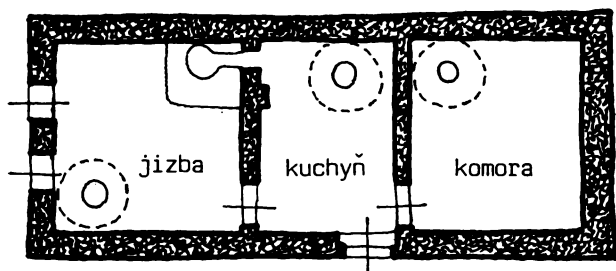
Zjištění výskytu elementárních forem půdorysu domu v recentních dokladech vedlo badatele k jejich srovnání s archeologickými paralelami i k pokusům o rekonstrukci půdorysného vývoje domu se zřetelem k určení etnického původu jednotlivých půdorysných typů. Bylo tomu tak zejména v německém bádání o domu (*Hausforschung*), na něž reagovali zejména Lubor Niederle, Vilém Pražák, Václav Mencl, Anna Pitterová, Vladimír Nekuda a řada dalších etnografů a archeologů.

Hodnotíme-li dosavadní výsledky archeologického výzkumu slovanských obydlí na našem území, zjišťujeme, že nejstarší formu představují jednoprostorové zemnice téměř čtvercového tvaru, které se ve vesnickém prostředí udržely až do 15. století. Obdobný obraz o jednoprostorových zemnicových příbytcích skýtají nálezy z jiných středoevropských, ale i východoevropských a jihovýchodoevropských území (J. Kudrnáč 1966, 197—221). Dvojdílné a trojdílné domy se začaly objevovat počínaje středohradištním obdobím. Ve vesnickém prostředí na našem území se jeví jako přechodný časový úsek, v němž došlo k postupnému zanikání jednoprostorových obydlí a jejich vystřídání domy dvojdílnými, trojdílnými a jejich víceprostorovými modifikacemi, období 13. až 15. století. Tato řešení byla příznačná také pro středověké měšťanské domy (V. Mencl 1953, 162). O naznačeném vývoji svědčí výsledky archeologického a uměleckohistorického výzkumu na našem území i v sousedních zemích.

Vyvstává otázka, zda dvojdílný a trojdílný půdorys vznikl ve vesnickém prostředí samostatně nebo zda se sem dostal z jiného společensky výše postaveného prostředí. Anna Pitterová vyslovila hypotézu, že „tříprostorový dům se nevyvinul jako dům zemědělský, nýbrž jako obydlí nejvýše postavených osob tehdejší společnosti a do zemědělského prostředí přešel teprve mnohem později“ (A. Pitterová 1965, 286). Máme však za to, že elementární do-

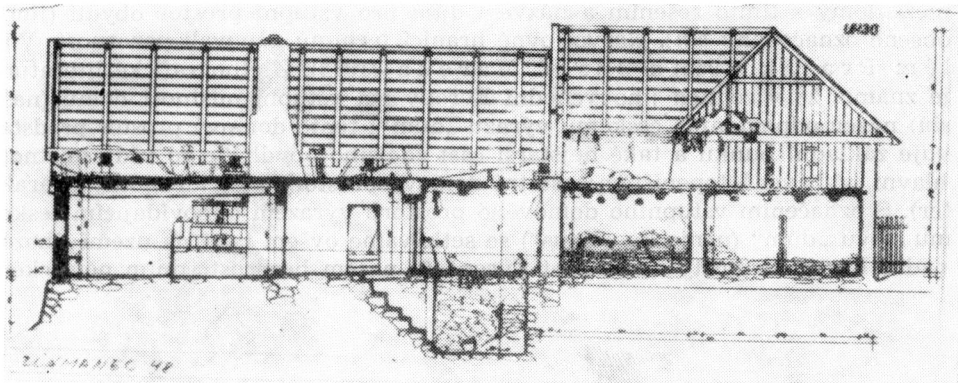
mové půdorysy se vyvíjely v různých společenských i etnických podmínkách a v různých časových obdobích samostatně, v závislosti na potřebách dané společenské, resp. etnické skupiny. Jen tak si můžeme vysvětlit, že půdorysy domů měly již počátkem našeho letopočtu po celé střední Evropě obdobná řešení (W. U. Guyan 1952, 1974; H. Preidel 1966, 7—8, 97—98), že ještě ve 13., 14. a 15. století existovaly vedle sebe domy jednoprostorové i víceprostorové s přechodnými vývojovými mezistupni. Etnografické studium přináší doklady o obdobném postupu při formování vesnického domu i v posledních stoletích.

Pro počáteční formy půdorysu slovanského domu na našem území bylo příznačné, že k dvojdílnému a zejména trojdílnému členění docházelo adicí dalších prostor k původnímu jednoprostorovému obydlí. Je velmi pravděpodobné, že v počátečních fázích probíhal tento proces pozvolna a provázelo jej vznikání přechodných mezičlánků a vývojových mezistupňů (V. Frolec 1974, 31).



18. Situování obilních jam v obytném domě na Uherskohradištsku (podle L. Kunze).

V teoriích o vzniku trojdílného domu komorového typu se zpravidla počítá s existencí dvojdílného obydlí a dodatečnou přístavbou původně samostatně stojící patrové komory. Domníváme se, že vývoj byl složitější a že třeba počítat s vícerymi kulturními a v jejich rámci i stavebními proudy. V rovinných úrodných zemědělských krajích starého slovanského osídlení v Pomoraví, kde ležela velkomoravská centra, se zřejmě už v době velkomoravské a povelkomoravské rozšířil dům o trojdílném půdorysu o jizbě, síni a přízemní komoře. K této hypotéze nás vede zjištění, že v přimoravní oblasti mezi Bratislavou, Břeclaví, Hodonínem a Uherským Hradištěm nemáme ze starší ani mladší doby vůbec doloženy samostatně stojící komory, ani patrové komory připojené k domu (V. Frolec 1983, 114). Už Václav Měncel upozornil na to, že nemůže jít o náhodný jev. Absenci patrových komor v přimoravní oblasti vysvětluje obecným výskytem obilních jam v tomto hlinitém sprašovém kraji, v nichž



19. Dům s podsklepenou komorou, Zlámánek čp. 48, o. Gottwaldov. Archiv A. Kuriála.

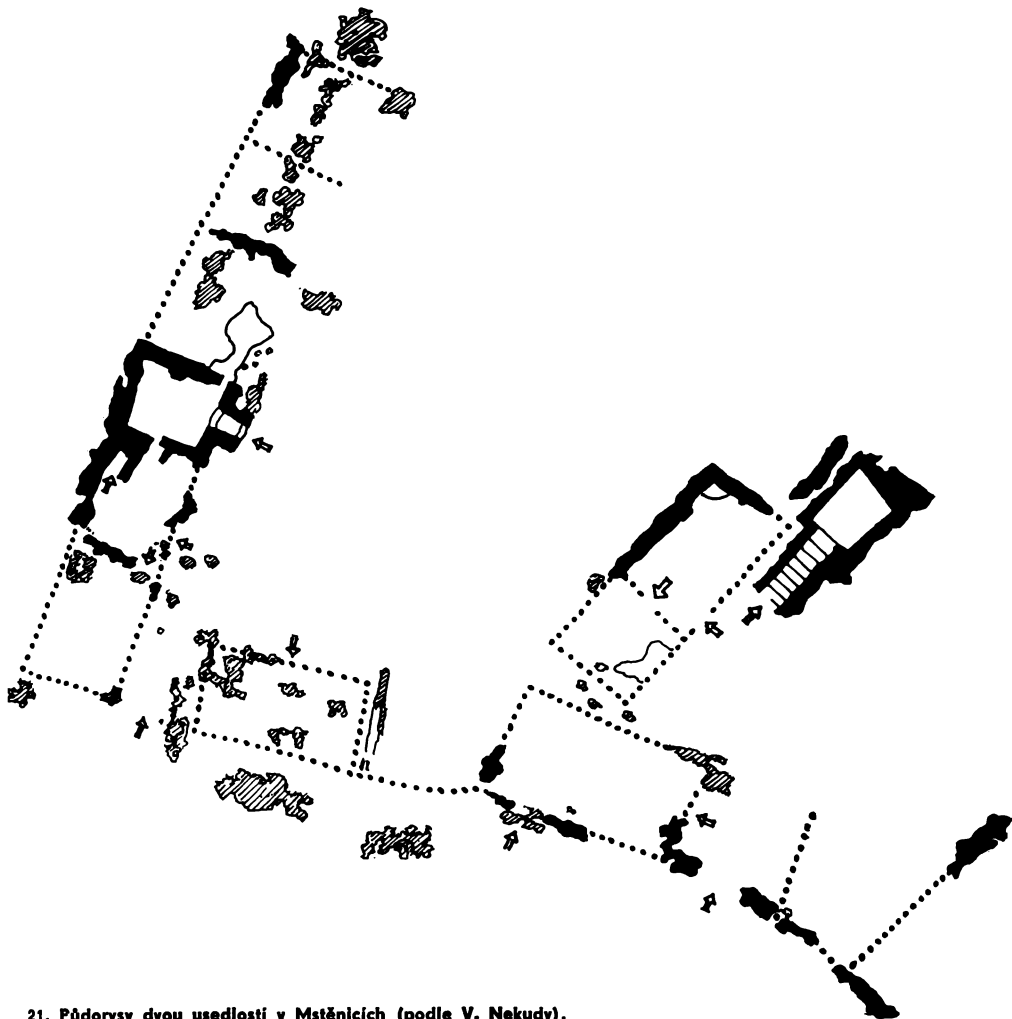
bylo možno uskladnit velké množství obilí (V. Mencl 1980, 56). Obilní jámy byly někdy situovány v obytném domě (L. Kunz 1965, 158). Přízemní komora, tvořící od samotného počátku jeden ze základních článků zdejšího trojdílného domu, sloužila především k ukládání mouky a nejrůznějších předmětů. Historické prameny sice dokládají existenci přízemní komory tvořící neoddělitelnou součást domu až od počátku 16. století (R. Hurt a kolektiv 1970, 78—79; V. Frolec 1980, 317—318), lze ji však předpokládat i pro starší období. Konečné slovo snad řeknou budoucí archeologické výzkumy vesnice z období velkomoravského a povelkomoravského. Tato otázka by se měla archeologicky, historicky a etnograficky sledovat i v jiných starých rovinných zemědělských sídelních oblastech na našem území, kde můžeme rovněž předpokládat kontinuální vývoj vesnických sídel od nejstarších fází slovanského osídlení. A je uznáváno, že kontinuita osídlení znamená zpravidla vznik kulturní individuality (V. G. Childe 1929, 414).

Jiný proud ve vesnické stavební kultuře se ve vývoji domu projevil v kolonizačním prostředí. Svědectví o něm vydávají zaniklé středověké vsi v českých zemích i na Slovensku. Největší argumentační schopnost mají archeologické objevy domů v Pfaffenschlagu a Mstěnicích na jihozápadní Moravě. Analýzou tohoto materiálu jsme už dříve (V. Frolec 1982, 69) dospěli k teorii o vzniku trojdílného domu tím způsobem, že samostatná komora se spojila s jednodílným domem dodatečným vytvořením síně jako třetího článku trojdílného domového půdorysu. Východiskem se nám staly zejména objekty I/60, II/62—63, VIII/65, IX/67 v Pfaffenschlagu (V. Frolec 1982, 69—70). V argumentaci jsme upozornili na charakter obytné místnosti (jizby) vybavené ohništěm a pecí, její rozměry, blízké velikosti jednoprostorových chat z mladohradištního období a odlišnost stavebního materiálu použitého na výstavbu jizby (dřevo) a dalších místností (kámen). Dále jsme argumentovali neobvykle rozměrnou rozlohou síně a nepravidelností jejích obvodových zdí a konečně stavebním řešením komory, jejíž vchod byl opatřen krátkými zídkami (zděnými výstupky), které plnily ve stádiu, kdy komora ještě stála samostatně v blízkosti domu, ochrannou funkci; dodatečným propojením hospodářské a obytné části síní se ochranný výstupek dostal do vnitřní struktury domu (srov. J. Škabrada 1978, 360—364; A. Habovštiak 1985, 110). Toto řešení se místy, především v jižních Čechách, udrželo u tradičních vesnických domů až do nedávné minulosti (V. Mencl 1980, 148, aj.). Předběžně se nám jeví určitá souvislost

mezi domy s tímto řešením a názvem *dům* pro vstupní prostor obydlí (jinde obecně označovaný *síň*). Názvoslovné hranici termínů věnovali pozornost Vilém Pražák (1965) a Josef Vařeka (1978). Z etnografické literatury je známo, že v zemích jihovýchodní Evropy má vstupní místnost domu (naše *síň*) název odpovídající českému výrazu „*dům*“; tento domový prostor představuje základní buňku a také nejstarší část zdejšího obydlí (je to vždy místnost hlavní, vybavená topeništěm; ostatní domové prostory mají druhotný charakter). S označením vstupního domového prostoru výrazem odpovídajícím českému slovu „*dům*“ (německy „*Haus*“) se setkáváme ovšem také na území jihozápadní Evropy a místy ve střední Evropě (v našem bezprostředním německém



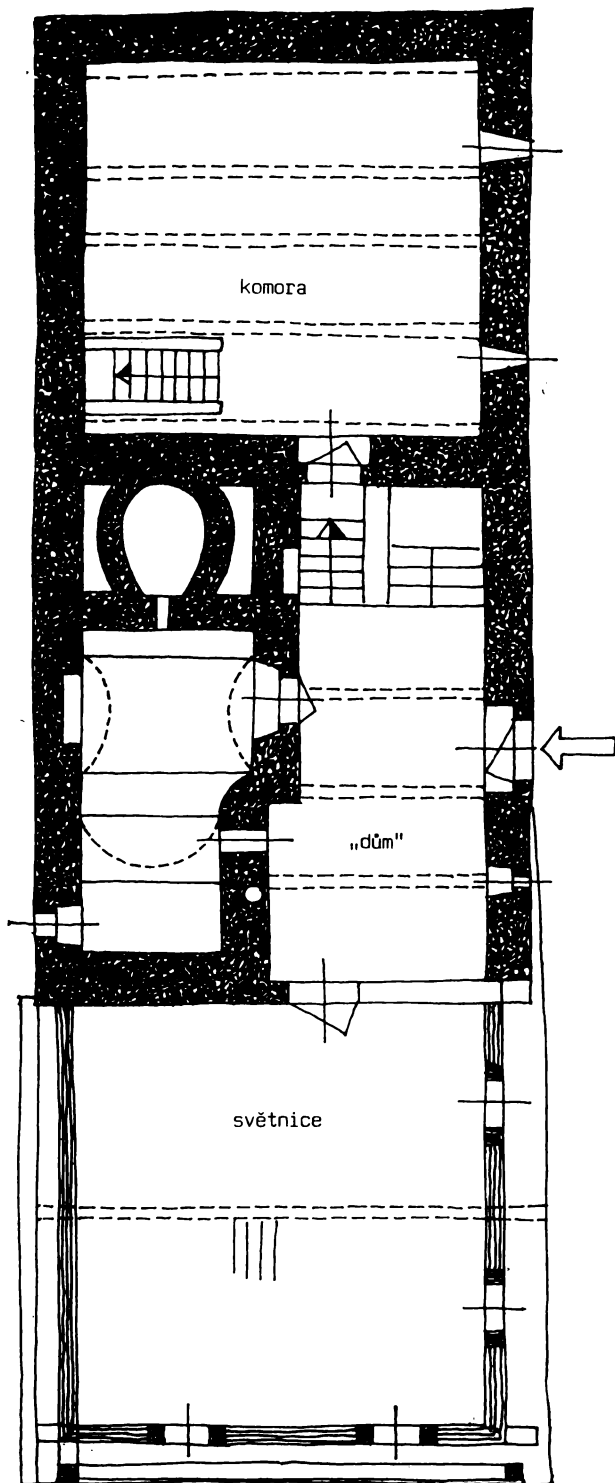
20. Část sídliště s půdorysy středověkých objektů v Mstěnicích (podle V. Nekudy).



21. Půdorys dvou usedlostí v Mstěnicích (podle V. Nekudy).

sousedství např. v Bavorsku; K. Bedal 1970, 90—91). V některých případech naznačuje slovo „dům“ a umístění topeniště na obdobnou situaci jako v jiho-východní Evropě, jinde přešel termín „dům“ na vstupní síň až druhotně (V. Frolec 1970, 42—44; V. Frolec 1974, 32—33). Tato situace zřejmě nastala na našem území, kde v jihočeské a západočeské oblasti působila blízkost německého prostředí (J. Vařeka 1978, 90) a na rozšíření názvu mohli mít podíl také kolonisté, kteří se tu od středověku usazovali. Do jihomoravské hraniční oblasti tento název nepronikl. Zůstává prověřit, nakolik se kryje rozšíření názvu „dům“ pro vstupní prostor s genezí archeologicky i etnograficky doloženého trojdílného domu s dodatečnou přístavbou síně a s komorou s vchodem opatřeným výstupkem. Zdá se, že je tomu tak jen zčásti. Užití názvu „dům“ pro vstupní domový prostor zřejmě v evropském měřítku souvisí se zvláštnostmi vývoje vesnického obydlí z výchozí jednoprostorové formy. Zatímco dům na našem území se vyvíjel na principu adice (funkci jádra domu si ponechala jizba), dům ve středním Německu — jak mne v korespondenci upozornil sou-





22. Trojdílný dům z roku 1810 v Újezdu čp. 30, o. Domažlice (podle V. Mencia).

časný přední znalec německého lidového stavitelství Karl Baumgarten — dospěl do víceprostorové formy vnitřním dělením původního obdélníkového jednodílného prostoru. Název označující původně celé jednodílné obydlí zůstal po jeho rozčlenění u vstupního prostoru. Tato otázka by si zasloužila zpracování v kontextu celoevropského vývoje vesnického stavitelství. Převzetí názvu „dům“ na našem území ovšem neznamená převzetí půdorysné skladby domu. Ta, jak jsme dokázali, vznikala a rozvíjela se v 13.—15. století samostatným vývojem ve zvláštních podmínkách našich kolonizačních vesnic.

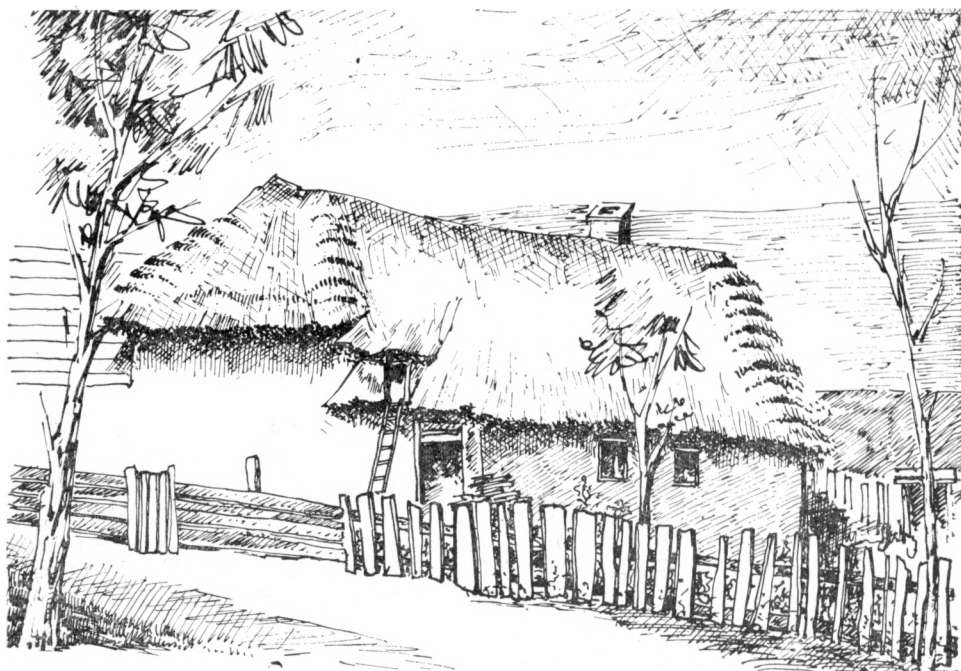


23. Roubená komora s kamennou podezdívkou, Žitková, o. Uherské Hradiště, stav 1956. Kresba J. Kiesewetter.

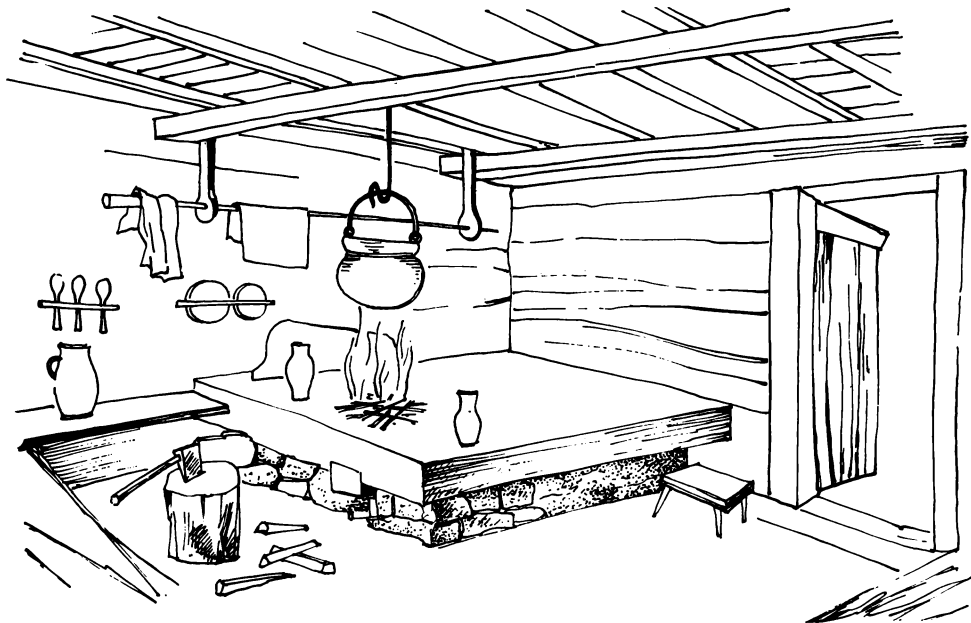
Třetí proud ve vývoji vesnického domu se promítl do Niederlovy teorie o slovanské *kleti*, která byla donedávna přijímána jako základ vysvětlení vzniku trojdílného komorového domu na územích osídlených Slovany. Lubor Niederle založil svou teorii na předpokladu, že slovanský dům se vyvíjel z jednoprostorové formy v dvojdílný půdorys o vstupní nevytápěné síni a jizbě s topeništěm. Připojením původně samostatně stojící patrové komory (*kleti*) k již hotovému dvojdílnému domu vznikl trojdílný komorový dům (L. Niederle 1913, 748—751). Niederle počítá s tím, že tento proces probíhal od 13. století (L. Niederle 1913, 107). Vícekrát jsme už ukázali, že Niederlova teorie, inspirovaná především mladými etnografickými doklady z jihovýchodní Moravy (Uherskobrodsko) nemá pro naše území obecnou platnost ani pro dané období, ani pro mladší historické období (V. Frolec 1974, 31 aj.). Zdá se, že vznik trojdílného obydlí s dodatečně přistavěnou patrovou komorou se váže především na podhorská a horská území vnitřní kolonizace, kam v počáteční fázi osídlení pronikl dvojdílný dům o jizbě a síni a s rozvojem zemědělství se rozšířily samostatně stojící komory, které se postupně přimykaly k domu a vytvořily jeho integrální část anebo zůstaly stát samostatně (V. Mencl 1980,



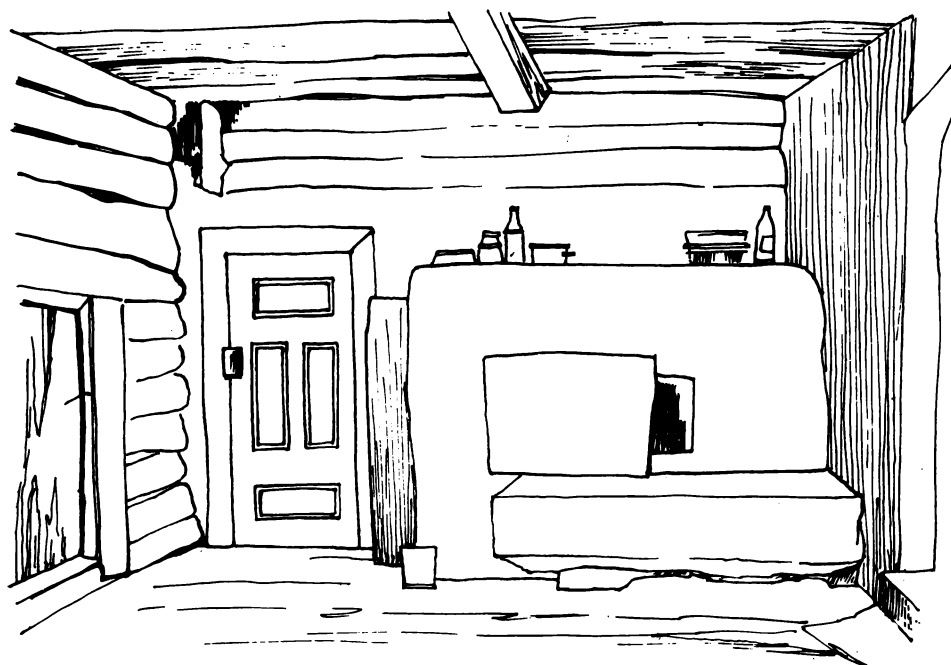
24. Dům s patrovou komorou, Lopeník, o. Uherské Hradiště. Foto L. Niederle 1917.



25. Dům s patrovou komorou čp. 9, Veletiny, o. Uherské Hradiště (podle L. Niederle).



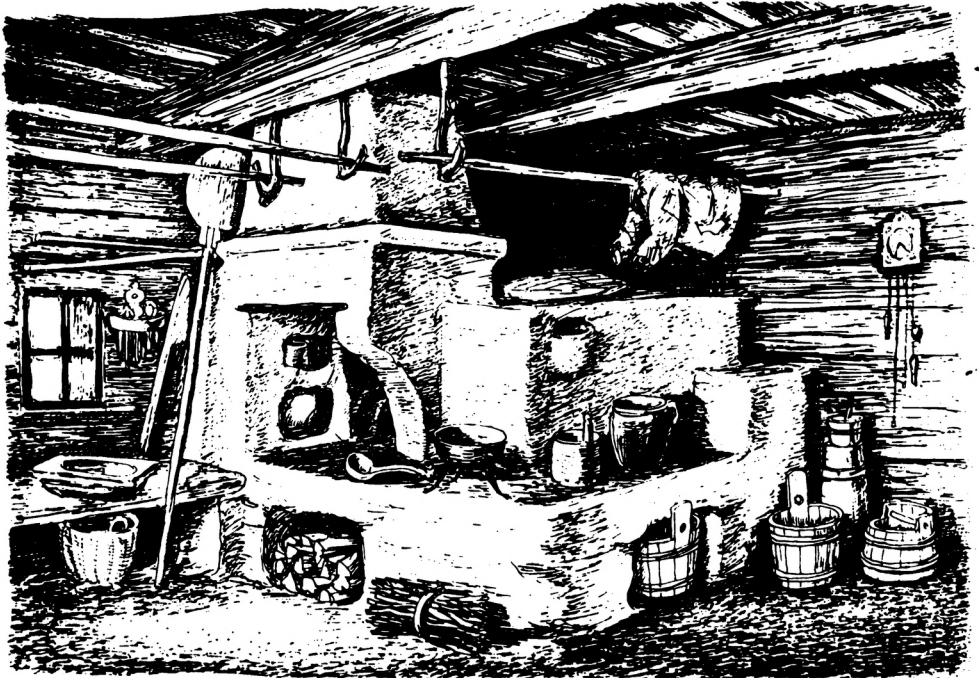
26. Ohniště bez pece v jizbě, Papradno, o. Považská Bystrica, stav 1950 (podle V. Pražáka).



27. Pec bez ohniště s přístavkem zv. pohotka, Žakarovce ép. 134, o. Spišská Nová Ves, stav 1954 (podle J. Mjartana).



28. Pec s ohništěm v jizbě z roku 1726, Čadečka, o. Čadca. Archiv SNM Martin, foto J. Dérer 1959..



29. Rekonstrukce pece v domě u Drozdů, Velké Karlovice, Léskové 117. Kresba K. Langer.



30. Ludkovice čp. 37, o. Gottwaldov, stav v roce 1946. Archiv A. Kurlala.

169; D. Stránská 1963, 1966; O. Máčel 1954, 139—144; O. Máčel 1967; O. Máčel 1981; S. Horváth 1981). Na rozdíl od situace, kdy síň dodatečně překlenula prostor mezi jizbou a komorou (druhý stavební proud), která proběhla a uzavřela se ve středověku, v případě vzniku trojdílného domu připojením původně samostatné patrové komory k dvojdílnému základu jde o dynamický proces, jehož počátky spadají do středověku a který vlastně končí až zánikem tradičního vesnického stavitelství (V. Frolec 1983, 114—115).

Geografické rozložení různých způsobů připojení komory a vůbec geneze trojdílného domu v období středověku a raného novověku na našem státním území bude nutno upřesnit dalšími archeologickými a etnografickými výzkumy. Nové kulturní proudy a stavební podněty přinesly mladší osídlovací vlny, z nichž největší význam měla tzv. valašská kolonizace a kopaničářská kolonizace. Jejich objasnění ve vztahu k vývoji vesnic a lidových staveb věnoval československý národopis dostatečnou pozornost (V. Pražák 1958).

Etnografické studium přineslo mnoho poznatků o vývoji otopného zařízení (V. Pražák 1966), které lze konfrontovat s archeologickými doklady (L. Skružný 1963; V. Nekuda 1984, 33; A. Habovštiak 1985, 81—103). Pro současné studium topeniště vesnického domu je příznačný odklon od etnické teorie (v národopise byli jejími propagátory A. Meitzen, R. Meringer, K. Rhamm, R. Henning, V. v. Geramb aj.) a zdůraznění aspektů hospodářských, kli-

matických a společenských v zonálních souvislostech. Z hlediska kulturní kontinuity a diskontinuity je významné, že v období 13.—15. století dochází na našem území k spojení pece a ohniště, předtím situovaných samostatně, v jedno otopné zařízení. Toto zdokonalení topeniště vesnického obydlí, vycházející z úsilí o zjednodušení pracovních činností spojených s přípravou pokrmů a pečením chleba a využívajících dosavadních zkušeností s ohništěm a pecí, probíhalo i v dalších střeoevropských zemích. Ve střední Evropě se tak vytvořila ve středověku zóna specifického druhu otopného zařízení, jímž se tato část evropského kontinentu odlišuje od zóny východoevropské, kde je typickou formou topeniště pec, a od zóny západní, jihozápadní a jihovýchodní Evropy s převládajícím otevřeným ohništěm a krbem (J. Schepers 1954; A. Faber 1957). Vývoj topeniště vesnického domu ve středověku navazoval jen vzdáleně na předchozí stav, nebyl jeho přímým pokračováním. Novověk obohatil středověká topeniště tvarově a rozhojnil je o další druhy (V. Frolec 1974, 155—156). Zvláštní významnou změnou bylo zavedení oteplovacích kamen do vesnických domů, k němuž docházelo od 16. století městským vlivem.

Středověk zasáhl radikálně i další složky stavební kultury na vesnici. Od 13. století se objevují hospodářské objekty předtím neznámé. Zemědělská usedlost nabývá pevnou organizaci. Dům se důsledně orientuje štítem ke komunikaci a veřejnému prostranství, vytvářejí se volné i vázané formy zástavby, které se v novověku rozhojnily a stabilizovaly.

Vývoj stavební kultury probíhal na vesnici v dialektickém vztahu kontinuity a diskontinuity. Rozhodujícím časovým úsekem tohoto procesu bylo 13. století. V této době se krystalizují základy stavebního obrazu středověké a raně novověké vesnice, rozvíjející se dále po celé feudální období. 13.—15. století má ve vývoji stavební kultury na vesnici přechodný charakter. V jeho závěru nabývá vesnické stavitelství vyhraněnou podobu s mnoha společnými znaky po celém našem území. Zároveň se začínají projevovat náznaky regionální diferenciace, která v tradičním vesnickém stavitelství vyvrcholila v 18. a 19. století v regionálních a lokálních dobových formách lidové architektury (V. Frolec 1976, 175). Vývoj vesnických sídel, domu a dvoru probíhal na našem území převážně autonomně, bez výraznějšího působení cizích vlivů (V. Frolec 1976a, 227), ovšem v kontextu střeoevropské vesnické stavební kultury.

## Literatura

- Bachman A., 1929: Dach w słowiańskiem budownictwie ludowem. Lvov.  
Bátky Z., 1937: Ragfa és szarufa. A Néprajzi múzeum Értésítője 29, 340—345.  
Bedal K., 1970: Ofen und Herd im Bauernhaus Nordostbayerns. München.  
Bünker J. R., 1895: Das Bauernhaus in der Heanzerei (Westungarn). Mittheilungen der Anthropologischen Gesellschaft in Wien 25, 97—98.  
Burszta J., 1954: Zagadnienie „nawsia“ w osadnictwie wiejskim. Lud 41, 439—498.  
— 1957: Dawne budownictwo „na sochy“ w Wielkopolsce i jego zanik. Kwartalnik Historii Kultury Materialnej 5, 519—550.  
Dell J., 1894: Architektonisches auf den Reliefs der Matres aus Carnuntum. Mittheilungen der Anthropologischen Gesellschaft in Wien 24, 251—253.  
Dobiáš F., 1892: Chalupy moravských Kopaničářů. Časopis Vlasteneckého muzejního spolku olomouckého 9, 59—65.  
Dopsch A., 1923: Grundlagen der europäischen Kulturentwicklung, 2. Vídeň.  
Dostál, B., 1975: Břeclav-Pohansko. Velkomoravský velmožský dvorec. Brno.  
Faber A., 1957: Entwicklungstufen der häuslichen Heizung. Mnichov.  
Filip F., 1949: Pravěké Československo. Praha.  
Flajšhans V., 1926: Klaret a jeho družina, 1. Praha.  
Frolec V., 1968: Historické pozadí vývoje lidového stavitelství v moravsko-panonské oblasti. ČL 55, 285—307.

- 1970: Kulturní společenství a interetnické vztahy v lidovém stavitelství v Podunají. Praha.
- 1971: Směry a metody v evropském bádání o lidovém stavitelství. Národopisný věstník československý 5—6, č. 2, 141—173.
- 1974: Lidová architektura na Moravě a ve Slezsku. Brno.
- 1974a: Pokus o etnografickou interpretaci archeologických výzkumů středověké zemědělské usedlosti. AH 1, 49—52.
- 1975: K otázce vztahů mezi archeologickými a etnografickými doklady vesnického obydlí. AR 27, 342—345.
- 1976: Základní problémy klasifikace lidového domu. Národopisné aktuality 13, 171—177.
- 1976a: Etnická teorie a interetnické vztahy při studiu lidového stavitelství. SN 24, 223—231.
- 1980: Krevní knihy jako pramen etnografického studia. In: SPFFBU C 27, 315—325.
- 1982: K interpretaci geneze trojdílného komorového domu. AH 7, 67—77.
- 1983: Ke genezi a počátkům historického vývoje lidového domu v oblasti moravsko-slovenského pomezí. ZSNM 77, Etnografia 24, 87—119.
- 1984: Prostá krása. Deset kapitol o lidové kultuře v Čechách a na Moravě. Praha.
- Frolec V.—Botík J., 1983: Súčasný stav výskumu ľudového domu v československých Karpatoch. In: ZSNM 77, Etnografia 24, 49—72.
- Frolec V.—Vařeka J., 1983: Lidová architektura. Encyklopedie. Praha.
- Füzes E., 1984: A gabona tárolása a magyar parasztagazdaságokban. Budapešť.
- Gajek J., 1954: Metoda retrogresywna w etnografii polskiej. Lud 41, č. 1, 242—256.
- Goš V.—Karel J.—Novák J., 1974: Zaniklé středověké sídliště v Rýmařově. ČSIM, série B, 23, 110—120.
- Guyan W. U., 1952: Einige Karten zur Verbreitung des Grubenhauses in Mitteleuropa im ersten nachchristlichen Jahrtausend und einige Hinweise auf das archäologische Problem der völkerwanderungszeitlichen Hausformen in der Schweiz. In: Jahrbuch der Schweizerischen Gesellschaft für Geschichte 42.
- Habovštiak A., 1975: Stredoveké agrárne sídliská 10.—13. storočia na Slovensku. AR 27, 297—304.
- 1985: Stredoveká dedina na Slovensku. Bratislava.
- Hauer V., 1900: Názvosloví lidových staveb slezských. ČL 9, 99—104.
- Herout J., 1964: Zděné špýcharky v Písečném nad Dyjí. PP 24, 17—22.
- Horváth P., 1981: Historické pramene k dejinám ľudovej architektúry. In: Lidová stavební kultura v československých Karpatech a přilehlých územích. Ed. V. Frolec. Brno, 38—53.
- Horváth St., 1981: Vertikálne členenie ľudového domu na Slovensku. In: Lidová stavební kultura v československých Karpatech a přilehlých územích. Brno, 92—122.
- Hrubý V., 1961: Příspěvek k poznání velkomoravského obydlí. PA 52, č. 2, 488—495.
- Hruška J. F., 1895: Statek i chalupa na Chodsku. ČL 4, 206—213.
- Hurt R. a kol., 1970: Kyjovsko. Vlastivěda moravská. Brno.
- Childe V. G., 1929: The Danube in Prehistory. Oxford.
- Chotěbor P.—Smetánka Z., 1985: Panské dvory na české středověké vesnici. AH 10, 47—56.
- Chotek K., 1955: Pletené stavby na Slovensku. SN 2, 348—385.
- Chotek K., 1966: Význam národopisu ve spolupráci s ostatními vědami historickými. ČL 53, 271—293.
- Jankó J., 1904: Haus und Hof am Balaton. Ethnologische Mitteilungen aus Ungarn 6, 29—47.
- Jungbauer G., 1930: Sprachinselvölkskunde. Sudetendeutsche Zeitschrift für Volkskunde 3, 143—150, 196—204.
- Klápště J.—Smetánka Z., 1982: Archeologický výzkum české středověké vesnice v letech 1971—1981. AH 7, 11—31.
- 1984: Platzdörfer in Böhmen. In: Siedlungsforschung. Archäologie-Geschichte-Geographie 2, 221—224.
- Kovačevićová S., 1967: Historickosť a typickosť ľudovej architektúry na Slovensku. SN 15, 417—453.
- 1967a: Typy domov, národnosť, náboženstvo a zamestnanie v posledných dvoch storočiach na Slovensku. ČL 54, 99—105.
- 1981: Stavebný materiál, technika, konštrukcia stien a krovu obydlia na Sloven-



- sku. In: Lidová stavební kultura v československých Karpatech a přilehlých územích. Brno, 61—79.
- Kramařík J., 1958: Krovky s hřebenovou vaznicí na českých venkovských stavbách. ČL 45, 18—25.
- 1961: K otázce etnicity domových typů. Československá etnografie 9, 310—313.
- Kraskovská L., 1961: Slovanské sídliska v Pomoraví. PA 52, č. 2, 477—482.
- Kudrnáč J., 1966: Die slawischen eingetieften Wohnstätten. In: Origine et début des Slaves, 6. Praha, 197—221.
- Kunz L., 1965: Historické zprávy o zemních sílech v zóně mediteránního a eurosibiřského obilnářství. ČMM, vědy společenské 50, 143—182.
- Künzig J., 1956: Urheimat und Kolonistendorf. In: Jahrbuch für Volkskunde der Heimatvertriebenen 2, 103—140.
- Láznička Z., 1946: Typy venkovského osídlení na Moravě. Brno.
- 1962: Příspěvek k sídelně-zeměpisné charakteristice moravsko-slezské zemědělské usedlosti na sklonku feudalismu. ČMM, vědy společenské 47, 77—94.
- Máčel O., 1954: Základní problematika urbanistické struktury vesnice v Čechách a na Moravě, 1. Brno.
- 1967: Die Problematik des Speichers als Formbildendes Element in der Entwicklung des Bauernhofes in Böhmen und Mähren. In: Bericht über die Tagung des Arbeitskreises für die deutsche Hausforschung. Münster/Westf., 222—226, 244—248.
- 1981: Vertikální růst domu na jihovýchodní Moravě. In: Lidová stavební kultura v československých Karpatech a přilehlých územích. Brno, 144—156.
- Máčel O.—Souček J., 1981: Vývoj stavebního materiálu a jeho formující funkce v lidovém stavitelství na moravské straně Karpat. In: Lidové stavitelství v československých Karpatech a přilehlých územích. Brno, 80—91.
- Machek V., 1957: Slavjanskaja klef i jejo nazvanije. Voprosy jazykoznanija 6, 96—106.
- 1971: Etymologický slovník jazyka českého. Praha.
- Mencl V., 1953: Měšťanský dům českého středověku. ZPP 13, 161—192.
- 1955: Praveké tradice ve stavební tvorbě našeho lidu. ZPP 16, 82—89.
- 1980: Lidová architektura v Československu. Praha.
- Meringer R., 1894: Ueber Spuren römischer Dachconstruktionen in Carnuntum. Mittheilungen der Anthropologischen Gesellschaft in Wien 24, 247—250.
- Mielke R., 1926: Die Entstehung und Ausbreitung des Strassendorfes. Zeitschrift für Ethnologie 58, 193—217.
- Mjartan J., 1960: Novšie príspevky k výskumu juhoslovenského domu. SN 8, 400—430.
- 1963: Posledné sochové domy na južnom Slovensku. In: Ludové staviteľstvo a bývanie na Slovensku. Bratislava, 89—140.
- Moryson F., 1977: Cesta do Čech. Vybral a přeložil A. Bejblík. Praha.
- Moszyński K., 1929: Kultura ludowa Slowian, 1. Krakov.
- Mruškovič Št., 1975: Stavebné tradície v ľudovej kultúre na Záhorí vo vzťahu k susedným etnickým oblastiam. ZSNM 69, Etnografia 16, 20—84.
- Nekuda V., 1961: První poznatky o středověkém vesnickém domu na jihozápadní Moravě. AR 13, 671—677.
- 1971: Výsledky výzkumů zaniklých středověkých vesnic na Moravě. In: ZSV, 1. Uherské Hradiště, 71—88.
- 1973: Raněstředověké typy objektů ve Mstěnicích. ČMM, vědy společenské 58, 77—96.
- 1975: Pfaffenschlag. Zaniklá středověká ves u Slavonic. Brno.
- 1981: Dvacet let archeologického výzkumu na lokalitě zaniklé středověké osady Mstěnice 1960—1980. VVM 33, 129—146.
- 1982: Středověká vesnice na Moravě ve světle archeologických výzkumů zaniklých osad. AH 7, 33—66.
- 1984: Vesnický středověký dům na Moravě. AH 9, 21—37.
- Niederle L., 1912: Starý selský dům na moravském Slovensku. Národopisný věstník československý 7, 97—113.
- 1913: Život starých Slovanů I, 2. Praha.
- 1918: Ves, obydlí a dvůr. In: Moravské Slovensko, 1. Praha, 41—96.
- Novotný B., 1971: Výzkum vesnického sídliště z pozdní doby hradištní u Přítluck (okres Břeclav). In: ZSV, 1. Uherské Hradiště, 117—153.
- Peškař I., 1961: Nové poznatky o obytných stavbách na moravských sídlištích z doby římské. PA 52, č. 2, 414—422.

- Pitterová A., 1965: Vývoj základních půdorysných typů tradičního domu na území ČSSR ve světle archeologických pramenů. ČL 52, 275—295.
- 1968: Typy nejstarších slovanských sídlišť vesnického charakteru a jejich vývoj ve světle archeologických pramenů. ČL 55, 169—179.
- Pitterová A., 1970: Příspěvek k metodice komparativní práce s archeologickým a etnografickým materiálem. ČL 57, 121—128.
- 1971: Dům a sídliště zemědělského charakteru v 6.—15. století na území ČSSR. In: ZSV, 1. Uherské Hradiště, 11—18.
- 1976: Jedna z nejstarších staroslovanských technik. ČL 63, 93—97.
- Plessingerová A., 1963: Vývoj topeniště, jeho využívání a význam ve slovenských obcích pod Javorníky. In: SbNM — A, 17, 149—236.
- Plessingerová A.—Vařeka J., 1983: Nejstarší známý ikonografický doklad žudra a rozbor lidových staveb na vyobrazení Vimperka z roku 1684. Časopis Národního muzea, řada historická 152, č. 3—4, 131—142.
- Podborský V., 1966: Etnografie a archeologie. Národopisné aktuality 3, 1—11.
- Preidel H., 1966: Slawische Altertumskunde des östlichen Mitteleuropas im 9. und 10. Jahrhundert, 3. Gräfelfing bei München.
- Pražák V., 1958: K problematice základních půdorysných typů lidových staveb v Československu. Československá etnografie 6, 219—236, 331—360.
- 1965: K problematice vzniku jizby a síně v čs. obydlí a jejich vztahů k staroslovanskému a franskému domu. ČL 52, 267—275.
- 1966: Vývojové epochy a stupně topenišť v českém a slovenském lidovém obydlí. ČL 53, 321—348.
- Procházka V., 1963: Česká poddanská nemovitost v pozemkových knihách 16. a 17. století. Praha.
- Rhamm K., 1910: Ethnographische Beiträge zur germanisch-slavischen Altertumskunde, II. Abt., II. Teil, 1. Buch. Die slawische Wohnung. Brunšvík.
- Ripka I., 1981: Terminologie lidového obydlia. In: Lidová stavební kultura v československých Karpatech a přilehlých územích. Brno, 54—60.
- Ruttkay A., 1981: Stavební kultura dedinských sídlisk na Slovensku vo včasnom a vrcholnom stredoveku na základe archeologických výskumov. In: Lidová stavební kultura v československých Karpatech a přilehlých územích. Brno, 20—37.
- Říková Fr., 1939: Základy k sídelnímu zeměpisu Česko-Slovenska. Brno.
- Schier B., 1932: Hauslandschaften und Kulturbewegungen im östlichen Mitteleuropa. Liberec.
- Schlette F., 1958: Die ältesten Haus- und Siedlungsformen des Menschen auf Grund des steinzeitlichen Fundmaterials Europas und ethnologischer Vergleiche. In: Ethnographisch-archäologische Forschungen 5.
- Schepers J., 1954: Ofen und Kamin. In: Festschrift für Jost Trier. Meisenheim/Glan, 339—377.
- Skružný L., 1963: Příspěvek k třídění a chronologii otopných zařízení na území ČSSR. PA 54, č. 2, 234—265.
- 1980: Několik poznámek k otázce vývoje a funkce pece ve slovanských, středověkých a novověkých objektech a mimo ně. AH 5, 221—242.
- Smetánka Z., 1969: Průzkum zaniklé středověké osady Svidna u Slaného. AR 21, 618 až 625.
- 1971: Archeologický výzkum středověké vesnice v Čechách v letech 1965—1970. In: ZSV, 1. Uherské Hradiště, 11—18.
- 1985: K ikonografii středověké vesnice. AR 37, 319—333.
- Smetánka Z.—Klápště J., 1975: Archeologie a česká vesnice 10.—13. století. AR 27, 286—296.
- Snášil R., 1971: Záblačany (okres Uherské Hradiště). In: ZSV, 1. Uherské Hradiště, 89—115.
- 1975: Archeologie a vesnická sídliště 10.—13. století na Moravě. AR 27, 305—317.
- Staňa Č., 1960: Slovanské obytné objekty na hradišti Staré Zámky u Líšně. PA 51, č. 1, 240—293.
- Stránská D., 1963: Zvýšené stavby ve Valaské Belé a Čavoji. SN 11, 91—114.
- 1966: K otázce zvýšených staveb na Slovensku. SN 14, 65—122.
- Šaurová D., 1967: Zaniklá středověká osada Konůvky. VVM 19, 163—174.
- Škabrada J., 1974: Roubená valená klenba ve vývoji středověkých obytných staveb. In: Acta polytechnica — Práce ČVUT v Praze, 1, sv. I.
- 1977: Význam domu čp. 22 z Živohoště pro poznání obytné místnosti pozdního středověku. In: Sborník vlastivědných prací z Podblanicka 18.
- 1978: Sýpky domů v Pfaffenschlagu ve světle struktury vesnického domu jihočeské oblasti. AH 3, 355—369.

- 1979: Nejstarší objekty, zjištěné stavebně historickým průzkumem Božkova a Bo-  
levce. AH 4, 175—191.
- Škabrada J.—Smetánka Z., 1974: Architektura zemědělských usedlostí pozdního stře-  
dověku v Čechách. AR 26, 236—270.
- Škabrada J.—Smetánka Z., 1974a: K metodice povrchového průzkumu raně stře-  
dověké vesnice. PP, 297—306.
- Šmelhaus V., 1965: Ikonografie krajiny a života lidu. ČL 52, 352—359.
- Švecová S., 1960: Die Entwicklung der Feuerstätten in Südmähren und den anlie-  
genden Gebieten der Westslowakei. In: Ethnographica 2, 105—130.
- 1960a: Stavby s prístennými stĺpmi na západnom Slovensku. SN 8, 468—493.
- Trkovská V., 1963: Iluminace v rukopisech 11.—17. století jako národopisné prame-  
ny. ČL 50, 257—269.
- Unger J., 1984: Zaniklá ves Topolany u Vranovic (okr. Břeclav). AH 9, 65—97.
- Vakai-Wagenhuber A., 1937: Adatok a Budapest-környéki tót falvak népi építkezé-  
séhez. A Néprajzi múzeum Értésítője 29.
- Vařeka J., 1973: K otázce vývoje a geografického rozšíření kamenného domu v Če-  
chách. ČL 60, 86—94.
- 1978: Lidový dům na Příbramsku. In: Vlastivědný sborník Podbrdská 13, 87—91.
- Vařeka J.—Plessingerová A., 1974: K otázce architektury zemědělské usedlosti pozd-  
ního středověku v Čechách. In: Vlastivědný sborník Podbrdská 8—9.
- 1982: Objev vyobrazení českého roubeného domu z konce 15. století. ČL 69,  
210—218.
- Vařeka J.—Pražák V., 1971: Chebský statek a jeho vztahy k středoevropskému lido-  
vému domu hrázdnému. ČL 58, 90—112.

## Zusammenfassung

### Die ländliche Baukultur zwischen Mittelalter und Neuzeit

Das ethnographische Studium der ländlichen Siedlungen und Bauten hat sich noch unlängst auf die Zeit der letzten drei Jahrhunderte beschränkt. Dank den bau-  
geschichtlichen Erkundungen war es in den letzten Jahren jedoch möglich, die Zeit-  
grenze mancher Äußerungen der ländlichen Baukultur bis in das 16., manchmal  
sogar 15. Jahrhundert zurückzuverfolgen. Noch tiefer in die Vergangenheit — bis  
in die Epoche Großmährens — verschieben archäologische Untersuchungen die  
Grenzen unseres Studiums ländlicher Siedlungen und Bauten. Obwohl der Stand der  
einschlägigen Kenntnisse vom Blickpunkt der einzelnen geschichtlichen Zeitalter un-  
gleich ist, läßt sich die Gültigkeit mancher Theorien und Hypothesen der ethno-  
graphischen, archäologischen und sonstigen Fachliteratur in der gegenwärtigen  
Forschungsphase zumindest teilweise beglaubigen.

Die erste Frage, die in diesem Zusammenhang in den Vordergrund tritt, ist das  
Problem der Kontinuität und Diskontinuität der Entwicklung ländlicher Siedlungen  
und Bauten. Der Begriff Kontinuität wird in den einzelnen Wissensfeldern un-  
terschiedlich aufgefaßt. Bei dem Studium der ländlichen Baukultur können wir ihn als  
innere Beziehung der Siedlungs- und Bauformen aus der Burgwallzeit, dem Mittel-  
alter und der Neuzeit ansehen.

In der siedlungsgeographischen Literatur wurde die Gebietsverbreitung der  
Dorftypen ziemlich eingehend kartographisch erfaßt. Hierbei äußert sich ein auf-  
fallender Unterschied zwischen den alten slawischen Siedlungsgebieten im Flach-  
land und den Waldgebieten, die in der Zeit der großen mittelalterlichen Kolonisa-  
tion und in der Neuzeit besiedelt wurden. Während sich die jungen Siedlungsge-  
biete durch eine relative typologische Einheit der Siedlungen auszeichnen (es über-  
wiegen verschiedene Modifikationen des Reihen-Grundrisses), sind die Dörfer der  
alten Siedlungsgebiete typologisch weniger einheitlich — am häufigsten erscheinen  
Platz-, Gassen- und Straßendörfer.

Der Autor widmet den regelmäßigen geschlossenen Platzformen der Dörfer be-  
sondere Aufmerksamkeit und verbindet ihre Entstehung in ganz Mitteleuropa mit  
dem Zeitalter der Städtegründungen im 13. Jahrhundert, als der Platz zum urba-  
nistischen Hauptelement und Kern des wirtschaftlichen und gesellschaftlichen Stadt-  
lebens wurde (Märkte). Manche dieser Funktionen übernahm der Dorfplatz; im  
Dorf nützte man den geschlossenen Raum des Platzes zum Sammeln des Viehs und  
anderen Zwecken aus. Die dialektische Beziehung zwischen der kulturellen Konti-  
nuität und Diskontinuität beruht bei der Entwicklung der ländlichen Sitze darin,

daß die Keime der in 13. Jahrhundert in ausgeprägten Formen ganz überwiegenden Siedlungsgestalten bereits in den vorhergehenden Epochen entstanden sind. Die neue Zeit verlor ihnen jedoch radikale Artnormen und fügte neue dominante Elemente (Kirche, Herrensitz) hinzu.

Bei der Lösung der Frage nach Kontinuität in der ländlichen Baukultur ist die Beziehung zwischen unterirdischen Behausungen und oberirdischen Wohnungen bedeutsam. Beide Arten kamen im Mittelalter, jedoch auch schon früher, nebeneinander vor und waren damals vom kulturellen Standpunkt aus gesehen gleichwertig. Das vergleichende archäologisch-ethnographische Studium zeigt, daß man die Wohngrube weder mit bestimmten ethnischen Gruppen noch mit bestimmten Zeitabschnitten verbinden kann. Die Verbreitung unterirdischer Behausungen war in den meisten Fällen kein Ausdruck der Primitivität oder kulturellen Verzögerung. Diese Gesichtspunkte galten erst in den letzten Entwicklungsphasen, in der Zeit des Verschwindens der Wohngruben als dauernder Behausungen.

Die gegensätzliche Beziehung zwischen Kontinuität und Diskontinuität der ländlichen Baukultur tritt deutlich bei dem verwendeten Baumaterial zutage. Die dörflichen Bauten waren seit dem Mittelalter meist Blockwerkkonstruktionen. Kontinuierlich verwendete man auch seit der Vorzeit bis in die jüngste Vergangenheit Pfahlkonstruktionen mit aus Reisig geflochtenen Wänden. Die Frage der älteren Lehmarchitektur bleibt offen. Man kann voraussetzen, daß Lehm als Baumaterial der Hauswände vor allem in den March-Niederungen verwendet wurde. Häufig kamen als Baumaterial im Mittelalter und in der Neuzeit auch Steine vor. Der Autor widmet dann dem Fußboden, der Decke und Dachkonstruktion Aufmerksamkeit.

Das reichste Entdeckungen gestattende Material bietet die Archäologie zur ethnographischen Interpretation der Innengliederung der Behausungen. Hinsichtlich der Anfangsformen des slawischen Hausgrundrisses auf dem Gebiet der Tschechoslowakei war es kennzeichnend, daß noch im 13., 14. und 15. Jahrhundert einräumige und mehrräumige Häuser mit Entwicklungs-Zwischenstufen nebeneinander existierten. Zur zweiteiligen und vor allem dreiteiligen Gliederung kam es durch Hinzufügen weiterer Räumlichkeiten zur ursprünglich einräumigen Behausung. Der Autor rechnet mit mehreren Entwicklungsströmen. In den fruchtbaren Flachlandsgebieten der alten slawischen Besiedlung des Marchfeldes, wo großmährische Zentren lagen, hat sich offenbar bereits in und nach dem Großmährischen Reich das Haus mit dreiteiligen Grundriß — Stube, Flur und ebenerdige Kammer verbreitet. Zu dieser Hypothese führt die Feststellung, daß in den Flußgebieten der March zwischen Bratislava, Břeclav, Hodonin und Uherské Hradiště weder aus älteren noch jüngeren Zeiten selbständige Kammern oder an das Haus gefügte Stockwerk-Kammern belegt sind. Das Fehlen dieser Kammern kann man auch mit dem allgemeinen Vorkommen von Getreidegruben in den genannten lehmig-lößigen Gegenden erklären. Ein anderer Strom der ländlichen Baukultur hat sich in der Entwicklung des Hauses im Kolonisationsmilieu geäußert, den abgekommene mittelalterliche Dörfer in den böhmischen Ländern und der Slowakei bezeugen.

Im Zuge der Analyse des genannten Materials gelangte der Autor zur Theorie von der Entstehung des dreiteiligen Hauses, derzufolge sich die selbständige Kammer mit dem einteiligen Haus nachträglich über einen Flur als drittes Glied zum dreiteiligen Hausgrundriß verbunden hat. Ein weiterer Entwicklungsstrom des ländlichen Hauses spiegelte sich in der Theorie Lubor Niederles von der slawischen, „klet“ genannten Stockwerk-Kammer, die sich auf die Voraussetzung stützte, daß sich das slawische Haus aus der einräumigen Form zu einem zweiteiligen Grundriß mit unbeheiztem Eintrittsflur und Stube mit Heizstätte entwickelt hat; durch Anschluß der ursprünglich selbständig stehenden Stockwerk-Kammer (klet) an das bereits vorhandene zweiteilige Haus entstand dann der dreiteilige Kammertyp des Hauses. Der Autor verweist darauf, daß man diese Genesis des dreiteiligen Hauses vor allem in den Vorgebirgs- und Gebirgszonen der Binnenkolonisationsgebiete nachweisen kann, wohin in der Anfangsphase der Besiedlung das zweiteilige Haus mit Stube und Flur vorgedrungen ist und sich mit dem Aufblühen der Landwirtschaft die selbständige Kammer vergrößerte und schrittweise an das Haus anschloß, wobei sie dessen integralen Teil bildete oder eigenständig blieb.

Das ethnographische Studium brachte viele Erkenntnisse über die Entwicklung der Heizvorrichtungen, die sich mit archäologischen Belegen konfrontieren lassen. Vom Standpunkt der kulturellen Kontinuität und Diskontinuität ist es von Bedeutung, daß es in der Zeit vom 13. bis in das 15. Jahrhundert auf tschechoslowakischem Boden zur Verbindung des Herds und des Ofens zu einer gemeinsamen Heizvorrichtung gekommen ist. Die Entwicklung der Heizanlage des länd-

lichen Hauses im Mittelalter knüpfte nur entfernt an den vorhergehenden Stand an und ist nicht als unmittelbare Fortsetzung dieses Standes zu bezeichnen. Die Neuzeit bereicherte die mittelalterlichen Heizanlagen in der Form und um weitere Arten.

Das Mittelalter griff auch in andere Komponenten der ländlichen Baukultur radikal ein. Seit dem 13. Jahrhundert erscheinen bis dahin unbekannte Wirtschaftsobjekte und das landwirtschaftliche Gehöft gewinnt eine festere Organisation. Das Haus orientiert sich konsequent mit dem Giebel zur Kommunikation und zu öffentlichen Räumen, es entstehen freie und gebundene Formen der Verbauung, die sich in der Neuzeit vermehrt und stabilisiert haben.

Die Entwicklung der ländlichen Baukultur verlief auf dem Dorf in dialektischer Beziehung zwischen Kontinuität und Diskontinuität. Der entscheidende Zeitabschnitt dieses Prozesses war das 13. Jahrhundert. In dieser Zeit kristallisierten die Grundlagen des Baubilds der mittelalterlichen und frühneuzeitlichen Dörfer, das sich während der ganzen Epoche des Feudalismus weiterentwickelte. Das 13.—15. Jahrhundert besitzt in der Entwicklung der ländlichen Baukultur nur Übergangscharakter. Gegen Ende dieses Zeitraums gewinnt die ländliche Architektur markante Formen mit zahlreichen gemeinsamen Kennzeichen auf dem ganzen tschechoslowakischen Gebiet. Zugleich beginnt auch Andeutungen regionaler Differenzierungen zutagezutreten, die im 18. und 19. Jahrhundert in der traditionellen Architektur des flachen Landes mit regionalen und lokalen Formen gipfelten.

#### Abbildungen:

1. Klentnice, Kreis Břeclav, 1835. Straßendorf.
2. Horní Myslová, Kreis Jihlava, 1835. Platzdorf.
3. Pohledec, Kreis Zďár nad Sázavou, 1835. Waldhufendorf.
4. Dorf mit Gruben- und Halbgrubenhäusern in der Löm-Umgebung in Bulgarien.
5. Orjachovo, Bulgarien. Halbgrubenhäuser auf dem Donauufer. Photo V. Frolec.
6. Velká Lesná Nr. 27, Kreis Poprad. Gezimmertes Haus. Photo J. Turzo 1966.
7. Blockbau ohne Eckbindung. Valachei.
8. Reisiggeflochtene Wand eines Schuppens. Petrov Nr. 6, Kreis Hodonín, gezeichnet von J. Kiesewetter.
9. Šála, Nr. 722, Kreis Galanta. Konstruktion der reisiggeflochtenen Wände. Nach I. Puškár.
10. Kostice, Kreis Břeclav. Lehmhaus mit „žudro“ (Hals). Photo B. Vavroušek 1922.
11. Matúškovo Nr. 559, Kreis Galanta. Lehmhaus mit Bretterschild aus dem Jahr 1841. Photo J. Turzo 1965.
12. Bílkov Nr. 27, Kreis Jindřichův Hradec. Haus mit Steinuntermauerung und gezimmerter Stube.
13. Kamenica Nr. 188, Kreis Prešov. Speicher mit gezimmerter Gewölbe. (Nach J. V. Scheybal).
14. Papradno, Kreis Považská Bystrica. Zimmerdecke mit sog. „polenica“ (Holzscheit, nach J. V. Scheybal).
15. Martovce Nr. 211, Kreis Komárno. Lehmhaus mit Sochakonstruktion. Photo P. Hanula 1965.
16. Šála Nr. 722, Kreis Galanta. Scherendachkonstruktion. (Nach I. Puškár.)
17. Südwestliche Slowakei. Konstruktion der Wandphäle. (Nach S. Švecová.)
18. Getreidegruben im Wohnhaus in der Umgebung von Uherské Hradiště. (Nach L. Kunz.)
19. Zlámánek Nr. 48, Kreis Gottwaldov. Haus mit unterkellierter Kammer. A. Kuriš-  
Archiv.
20. Wüstung Mstěnice. Ein Teil der Siedlung mit den Grundrissen der mittelalterlichen Objekte. Nach V. Nekuda.
21. Wüstung Mstěnice. Grundrisse zweier Bauernhöfe. Nach V. Nekuda.
22. Újezd Nr. 30, Kreis Domažlice. Dreiteiliges Haus aus dem Jahr 1810. Nach V. Mencl.
23. Žitková, Kreis Uherské Hradiště. Gezimmerte Kammer mit der Steinuntermauerung. Gezeichnet von J. Kiesewetter im Jahre 1956.
24. Lopeník, Kreis Uherské Hradiště. Haus mit Stockwerkkammer. Photo L. Niederle 1917.
25. Veletiny Nr. 9, Kreis Uherské Hradiště. Haus mit Stockwerkkammer. Nach L. Niederle.
26. Papradno, Kreis Považská Bystrica. Feuerstätte ohne Backofen in der Stube. Nach V. Pražák, 1950.

27. Žakarovce Nr. 134, Kreis Spišská Nová Ves. Backofen ohne Feuerstätte mit dem Zubau sog. „pohrotka“. Nach J. Mjartan 1954.
28. Čadečka, Kreis Čadca. Backofen mit der Feuerstätte in der Stube aus dem Jahr 1726. Photo J. Dérer 1959.
29. Velké Karlovice, Léskové Nr. 117. Backofenrekonstruktion im Drozda-Haus. Gezeichnet von K. Langer.
30. Ludkovice Nr. 37, Kreis Gottwaldov. Situation im Jahre 1946. A. Kurials-Archiv.

Alle Zeichnungen, wo der Zeichner nicht angeführt ist, stammen von A. Šik.

