

Frolec, Václav

Dva světy : Ke genezi středověké návsi

Archaeologia historica. 1992, vol. 17, iss. [1], pp. 305-326

Stable URL (handle): <https://hdl.handle.net/11222.digilib/140002>

Access Date: 12. 12. 2024

Version: 20241111

Terms of use: Digital Library of the Faculty of Arts, Masaryk University provides access to digitized documents strictly for personal use, unless otherwise specified.

Dva světy: Ke genezi středověké návsi

+ VÁCLAV FROLEC

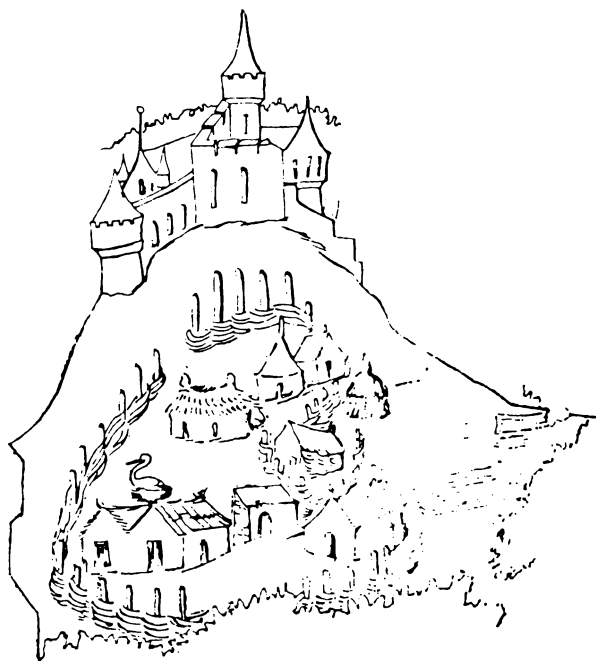
Na vyobrazení v rukopisu *Cest rytíře Mandevilly*, vztahujícím se k Čechám před rokem 1420, můžeme vidět sídlištní útvar přihrazený k tvrzi, složený z objektů uspořádaných do jakési protáhlé, oválné, poněkud nepravidelné návsi. Jiný pohled skýtá zaniklá středověká ves Svídna (a také Pfaffenschlag, Mstěnice, Potálov a další ZVV). Zdeněk Smetánka charakterizuje obě situace takto: „Srovnáme-li tento obraz s akademickou grafickou rekonstrukcí Svídny, jak ji můžeme získat kombinací archeologického výzkumu a povrchového průzkumu, nemusíme již výsledek podrobněji komentovat. Na první pohled máme před sebou dva světy. Svět dávne minulosti, jehož kořeny sahají až do pravěku, a svět budoucnosti.“ (Smetánka 1988 : 89.) Tímto směrem chci zaměřit svou úvahu o genezi středověké návsi.

Náves — znak středoevropské vesnice

V odborné literatuře bývá náves charakterizována jako základní článek v sídelní struktuře tradiční vesnice a její přirozené společenské centrum (Vařeka—Jiříková 1979 : 3). Za náves se považuje veřejné prostranství obvykle ve středu vsi. Tato charakteristika obsahuje více dimenzí, proměnlivých v historickém čase i v kulturním prostoru. Zahrnuje aspekty historické, ekonomické, právní, sídelní, stavební, společenské, sakrální a další.

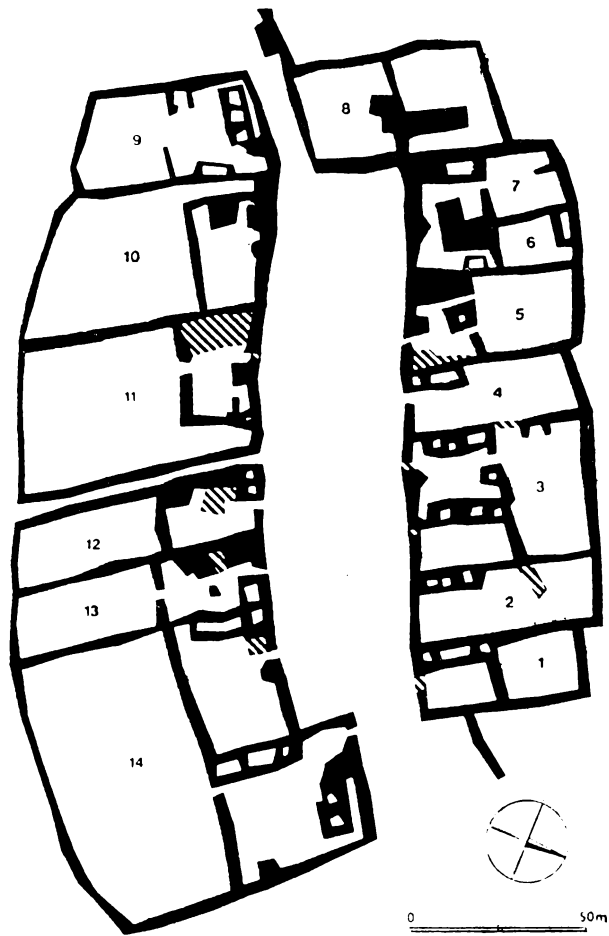
V názvu *náves* cítíme úzké etymologické spojení se slovem *ves*, *viska*, staročesky *veska*. Termín *ves* je znám ve staroslověnských písemných památkách již z konce 9. století, a to nejen ve významu vesnického sídliště, ale také statku, dvora v individuálním vlastnictví (Slovník jazyka staroslověnského : 368). V českých pramenech se objevuje nejdříve v 10. století ve starých jmenných složeninách. Ve staroruských pramenech je název *ves* (v protikladu s termínem *grad*) znám zatím až v 11. století. Anna Pitterová konstatuje: „Zdá se tedy, že je zatím asi spíše doložen pro sídliště vesnického charakteru s individuálními usedlostmi, i když je možné, že stejným termínem byly snad označovány i selské občiny...“ (Pitterová 1968 : 175.) V uherských zákonících se vsi uvádějí jako *villa* a v nadačních pramenech jako *locus*, *praedium*, *terra*, *possessio*. Termín *villa* znamenal od 13. století v širším slova smyslu celý prostor vesnice (intravilán i extravilán), v užším významu označoval vlastní sídliště, tedy prostranství zastavěné obytnými a hospodářskými stavbami (Habovštiak 1985 : 45). Ze spojení *na ves* (moravsky *běž návés*) a *na vsi* (moravsky *návsi*) vznikla zvěčněním jména *návés* a *návés*, prostranství uprostřed vesnice, rozkládající se ve vsi.¹ V jižních Čechách bylo zaznamenáno ve významu návsi slovo *povíska* (Machek 1971 : 684). Místy (střední Čechy) se říká vedle *na návsi* i zjednodušeně *ve vsi* (Vařeka—Jiříková 1979 : 30). Slova *návés*, *návsi* se uchovávají také jako názvy lokalit

překládat výrazy *capita (compita)*, *exitium*, *exitorium*, *commune*, *exitus*, *medietas villae*, *planicies communis*, *planicies villae*, *superficies*, *vicus*, *villa*, *villa communis*, *villagium*, *villamentum (villimentum)* (Burszta 1954 : 461).

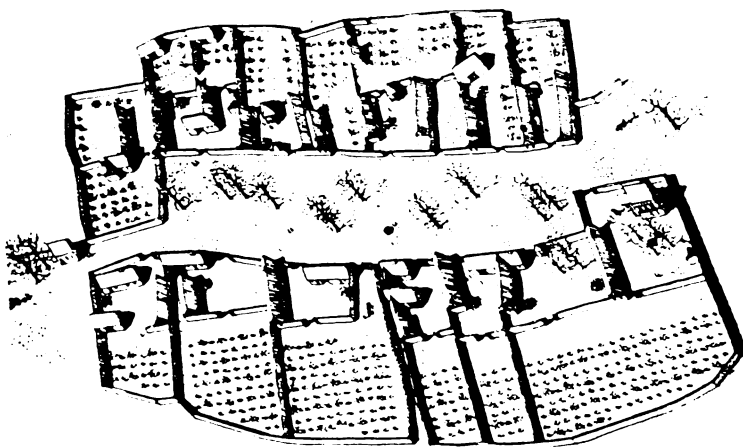


Obr. 1. Náves pravěkého charakteru (v cestopisu „Cesty rytíře Mandevilly“, Čechy před 1420). Podle Z. Smetánky 1988.

v Čechách, na Moravě i ve Slezsku.² V latinských pramenech lze jako náves Výraz *náves (návsí, nawsie)* se ve slovanských jazycích vyskytuje pouze v češtině a polštině (jižní Polsko). V jiných zemích střední a východní Evropy se náves označuje výrazy naznačujícími jiné genetické vztahy: německy *Dorfplatz*, *Platz*, *Ring(platz)*, slovensky *rínok*, *plac*,³ polsky *plac wiejski*, rusky *derevanskaja ploščad'*, bulharsky *selski ploščad*; je tu zjevná analogie označení městského útvaru — n á m ě s t í (něm. *Platz*, *Markt(platz)*, *Ring(platz)*, *Stadtplatz*; rus. *ploščad'*, bulh. *ploščad*, *pazáren ploščad* (= tržiště).⁴ Mladšího původu než náves, návsí je označení *dědina*, *na dědině*, spojené s ustálením soukromého vlastnictví ve 12. a 13. století. V latinských pramenech mu odpovídá výraz *hereditas*.⁵ Z hlediska geneze středověké návsí považujeme za významný název pro náves *Na vobčíně*, který se uchoval ve středních Čechách (Vařeka—Jiřikovská 1979 : 30), stejně jako polský výraz *wągroda*, který se uvádí ve středověkých pramenech ve významu prostranství sloužícího k shromažďování dobytka na noc a uzavřeného ze všech stran ploty — branami (Burszta 1954 : 464—465). Na rozdíl od německého badatele Waltra Sperlinga považují z genetického hlediska za důležité německé termíny *Anger*, *Aue*, značící pastvinu, trávník, luh (Sperling 1982 : 95).



Obr. 2. „Urbanizovaná“ náves ZSV Svidna (k. ú. Drnek, okr. Kladno). Podle Z. Smetánky 1988.



Obr. 3. Akademická rekonstrukce návsiho prostřanství ZSV Svidna. Podle Z. Smetánky 1988.

„Občina ve vsi“

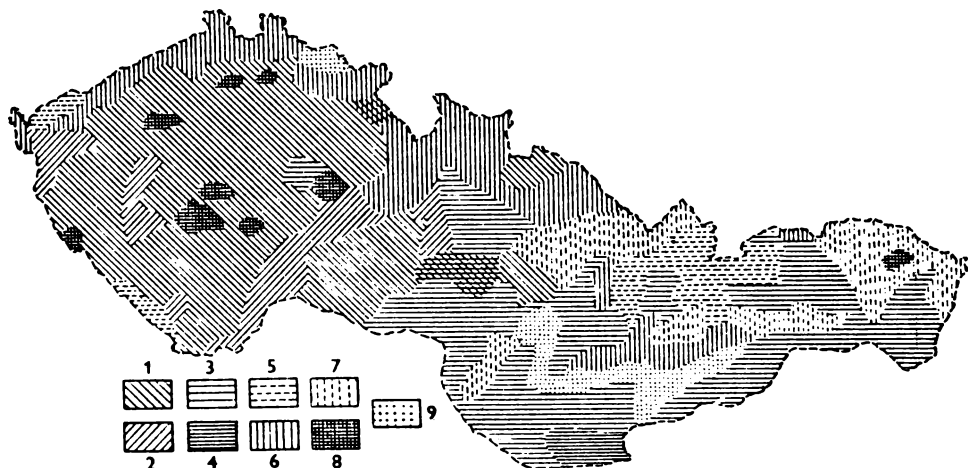
Ve zprávě z roku 1461 o propůjčení „městiště“ ke stavbě domku v Košících se uvádí: „*Když jsú sě byli v hromadu sešli obec Košířská, tehdy Michálek s svú ženú Kačků i s synem svým Havlem prosili jsú obec, aby jim dali město k stavení beze všech platuov od svrchnie hráze až doluov do potoka, jakož jeho prvnie hráze okazuje. A na to dali již psané obci čber a ten jsú pili na tu paměť . . .*“ Údaj se zřejmě vztahuje k návsi, čili — jak se říkalo — k obci či občinně ve vsi (Vacek 1929 : 300).

Prostranství návsi bylo veřejné, patřilo obci. V užším (sídelně zeměpisném) smyslu chápeme náves jako každé prostorové pokračování vnitřku vesnice, tedy vnitřní prostranství vsi (Schlenger 1930 : 60). V užším pojetí (právně historickém) se nabízí otázka vztahu návesního prostranství k občinně, společnému vlastnictví obce, k němuž v našich zemích patřily i pastviny, ať se nacházely uvnitř obce či na jiných místech obecního katastru. Ve středověku šlo o nedělitelné ohraničené pozemky sloužící k společnému pasení dobytka. Toto společné vlastnictví dokládají už anglosaské zákoníky. Například zákoník krále Ine z konce 7. století uvádí: „*Mají-li sedláci ohraničit zvláštní oddily společného pastviště nebo jiné půdy plotem . . .*“ (Graus 1953 : 139). Jako občinné pastviště sloužilo v našich zemích návesní prostranství po celé feudální období. Tak lze chápat i zprávu z roku 1472, v níž se rozlišuje pasení dobytka „*po obci té vsi*“ a „*po dědinách*“.⁶ Staré názvy obec, občina pro společné pastviny se objevují v řadě listin a urbářů 14. století.⁷ O společném obecním vlastnictví návsi svědčí v pramenech také latinské názvy: *villa communis*, *plancies communis*, *exitorium commune*. Náves se v pramenech řadí mezi neužitečné, málo vhodné pozemky pro obdělávání („*agri inutiles*“). Na udržování návsi jako společného obecního vlastnictví k pasení měl ve středověku vliv nedostatek krmiva pro dobytek. Svou roli sehrálo i to, že v návesním prostranství se nacházely vodní zdroje (potok, studny, rybník), k nimž také měli svobodný přístup všichni osadníci. V tomto kontextu lze v pokolizačním období chápat náves jako pozůstatek slovanské teritoriální jednoty (Gerlach 1952 : 260—273; Burszta 1954 : 441—442). Volné využívání návsi vyjadřovalo v německých oblastech *Auenrecht*, právo volného pasení dobytka, i když návesní pozemek už nepatřil obci. Karel Kadlec uvádí, že v osadách založených na německém právu náležela náves podle obyčejového práva šoltýsovi. V rusínských vsích v Polsku vzniklých na valašském právu dostávali kňazové kromě celých lánů i zbytky pozemků, které zůstávaly po rozměření kolonizovaného prostranství a přidělení jednotlivých lánů osadníkům. V některých valašských osadách dostával kňaz mimo to i náves (Kadlec 1916 : 340—341). Z lokačních privilegií se nedovídáme, jaká práva na náves měla v takových případech obec. V historických pramenech z jižního Polska, kde nedošlo k jednoznačnému uplatňování panského nároku na vlastnictví návsi, se od 14. století zaznamenávají spory o užívání návsi (Burszta 1954 : 468—469).

Rodina návesních vsí

Před lety položil polský etnolog Józef Burszta otázku, proč společný pozemek dostal název náves, když občinou byly také jiné pastviny a lesy (Burszta 1954 : 443). Odpověď je třeba hledat v kontextu vývoje vesnické zástavby a organizace sídel.

Ve světle studia katastrálních map z první poloviny 19. století se jeví



Obr. 4. Typy vesnických sídel v Československu. 1 — vsi návěsní a návěsní silnicovky s plužinou převážně traovou a nepravou trařovou, 2 — lesní návěsní vsi s paprskovitými záhumenicemi, 3 — silniční vsi a ulicovky s plužinou trařovou, event. dělkovou, 4 — skupinové ulicovky, resp. hromadné vsi, s trařovou plužinou, 5 — řádkové vsi, např. potoční řádkové vsi, s nepravidelnými tratěmi nebo s úsekovou plužinou, 6 — řádkové vsi (lesní lánové) se záhumenicemi, event. s dělkovou plužinou, 7 — valašské řádkové, resp. řetězové vsi s dělenými záhumenicemi a úseky, 8 — hromadné vsi s nepravou trařovou nebo úsekovou plužinou, 9 — osamělé dvorce a sedliště, s úsekovou, event. dominikální plužinou. Podle Z. Lázničky 1956.

nápadný rozdíl mezi starými rovinnými slovanskými sídelními oblastmi a lesními kraji osídlenými v době velké středověké kolonizace a v novověku. Zatím co mladá sídelní území se vyznačují poměrnou typologickou jednotností (převažují různé modifikace řadového půdorysu), vesnice v starých sídelních krajích jsou typologicky méně jednotné; nejběžnější jsou osady návěsní, ulicové a silnicové. Lze souhlasit se Zdeňkem Lázníčkou, že sídelně zeměpisná uniformita mladého lesního území je dílem plánovité sídelní techniky v období velké středověké kolonizace. Nejednotnost staré sídelní oblasti ukazuje složitější vývoj (Láznička 1946 : 44).

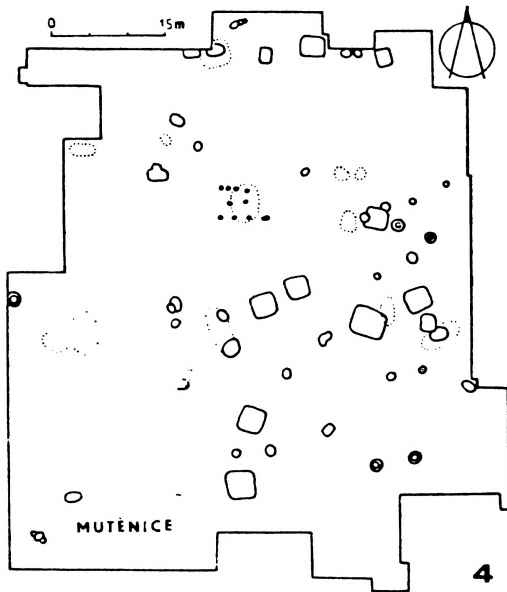
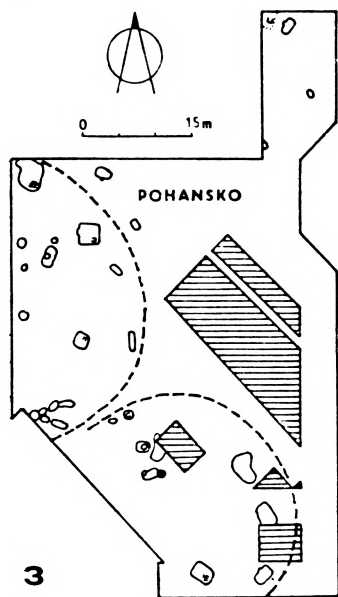
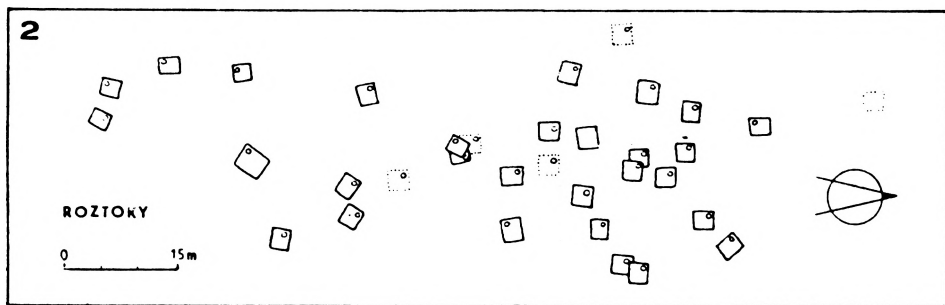
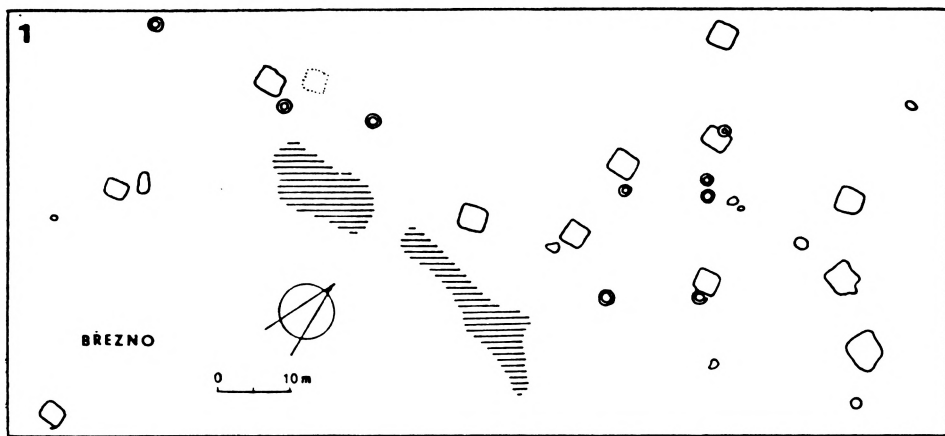
Naznačená situace se projevuje také ve vývoji návěsní a návěsního půdorysu vsí. Doposud známá zemědělská sídliště z předkolonizačního období, která lze označit jako návěsního typu, se vyznačují dosti volnou zástavbou půlkruhového až kruhového tvaru (Březno, Mutěnice, Roztoky, předhradí Břeclav-Pohansko) (Dostál 1987 : 10—12). Podobná situace byla zjištěna mimo naše státní území: u starohradištní osady u Hasenfelde (okres Lebus, Německo) byly dvory seskupeny kolem močálu ve tvaru podkovy nebo kruhu, u neopevněné osady ze 7. století, tvořící spodní vrstvu hradiště u Popęszyc (okres Kožuchov, Polsko) byla zjištěna kruhová zástavba kolem mírně vyvýšeného středu. Kruhový tvar se objevuje i v pozdějším období (druhá polovina 10. až 12. století). V Polsku je to například mladší osada z druhé poloviny 10. až 11. století na stanovisku 6 v Biskupinu (okres Żnin), kde dvory volně obklopují zvýšený střed osady, který je tu oválného tvaru. Okrouhlý tvar měly osady na Rudunku u Siedlemina (okres Jarocin), u vesnice Starzy Biskupicy (okres Żnin), u Klesnice poblíž Kistrzyna na Wartě (z 11. a 12. století) (Pitterová 1968 : 170). Volná zástavba osad předkolonizačního období vytváří návěsní prostranství bez pravidelného geometrického tvaru, pouze blízkého kruhu, oválu nebo podkově. Návěs zde zřejmě představovala občinný prostor, využí-

vaný zejména k pasení dobytka. Volnou zástavbou se v té době vyznačují i vsi o řadovém půdorysu (jako je Pfaffenschlag), u nichž lze volné prostranství s vodním tokem považovat za náves v jejím starším významu. Z hlediska terminologie zaužívané v sídelním zeměpise můžeme formy půdorysu a tvar návsi označit jako přírodní. Jako determinující činitel tu vystupuje především terénní konfigurace a občinné využívání pozemků. Etnologické analogie připouštějí i úvahu, že u vesnické teritoriální občiny s přežitky velkorodiny a patronymie mohlo na zástavbu kruhového charakteru působit vědomí o někdejších rovnoprávném postavení osadníků v rámci kruhu (jak to známe například z recentních dokladů v Africe), a především pak představa magického kruhu, do něhož se osada uzavírala ve snaze o svoji bezpečnost.

Stará „občinná“ tradice vesnické návsi nabývá nové dimenze od 13. století. Projevuje se to především v tendenci k organizačnímu záměru, normě v představbě a výstavbě sídel. U návěsních vsí, které se vyvinuly ze starých osad před rokem 1200, je zřetelné přetrvávání jisté nepravdivosti návsi okrouhlého, oválného, trojúhelného nebo čtyřúhelného tvaru. Náves si zpravidla zachovává charakter „obce ve vsi“. Pro toto stadium vývoje středověké návsi se dobře hodí Smetánkovo označení „svět dávné minulosti“. Je zajímavé, že k uvolnění návěsní zástavby dochází v pozdějších dobách u nově zakládaných vsí o kruhovém půdorysu ve vyšších lesních polohách (lesní návěsní vsi), založených však na přísném geometrickém principu, přizpůsobujících se přírodním poměrům a respektujících v uspořádání pluziny novou hospodářskou situaci a systém hospodaření.

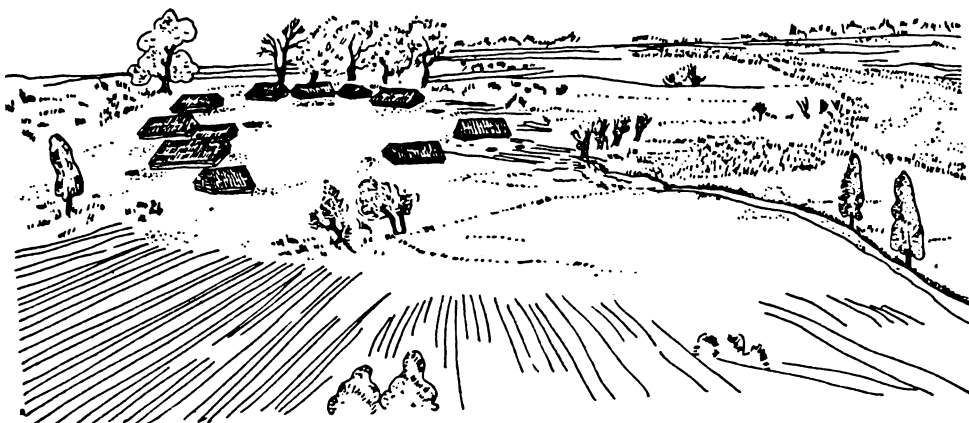
Urbanizovaná náves

Vývoj středověké návsi vrcholí ve stadiu, které můžeme označit jako „urbanizace návsi“. Výstavbou na „zeleném drnu“ nebo zásadní přestavbou vesnických center vzniká podle vzoru náměstí v okolních městech zcela pravidelná náves geometrických (trojúhelníkových, obdélníkových, čtvercových, kosočtvercových, kruhových, oválných) tvarů, ztrácející mnohdy svou dávnou funkci „občiny v obci“ a plnící funkce analogické náměstí. U trhových vsí, městysů je to především místo, kde se pravidelně konají trhy a odehrává se s trhy spojený společenský a kulturní život, tu probíhá i podomní obchod. Ves a venkovské město se sobě podobají i po stavební stránce a vzhledu. Dochází tu k shromažďování dobytka před výhonem na pastvu a po jeho návratu z pastvy (to je také hlavním důvodem uzavírání návěsního prostranství branami; obranná funkce, o níž se často v literatuře uvažuje, byla zřejmě u vesnické návsi až druhotní a částečná),⁸ pase se tu dobytek, z vodních zdrojů se zásobují jednotlivé usedlosti vodou,⁹ v rybníku se nejen koupou děti a dospělí, ale také se plaví dobytek, máčí konopí, len, ale také zamáčejí kola vozů, dřevěné nádoby, pere prádlo. Návesí prochází často cesta spojující obec s jinými vesnicemi či městem, odtud vycházejí cesty do polí, luk a jiných částí katastru obce. Náves je důležitá i z hlediska organizace života obyvatel vesnice. Třikrát za den tu zaznívá ranní, polední a večerní zvonění, vyzývající k modlení. Hlas zvonu z věže kostela či zvonice bije na poplach při hrozícím nebezpečí, živelních pohromách; vítá procesí vracející se z poutí, slavnostně zní při zvláštních událostech, oznamuje smrt v obci. Pravidelné vytrubování hlásného dává obyvatelům pocit bezpečí a orientuje je v čase. Na návsi se soustřeďuje společenský život vsi: setkání obyvatel, besedy, kontakty mládeže, hry dětí. Náves plní důležité právně obyčejové funkce. V prostranství před



Obr. 5. Půdorysné dispozice časně slovanských osad 6.—7. století. 1 — Březno (výřez podle I. Pleinerové: šrafováně mokřina, soustředné kroužky obilnice); 2 — Roztoky (podle M. Gojdy a M. Kuny); 3 — Břeclav-Pohansko (podle B. Dostála: vodorovně šrafována neprokopaná plocha; čárkovaně naznačen rozsah dvorců); 4 — Mutěnice (podle Z. Klanicy; tečkovaně povrchové objekty). Podle B. Dostála 1987.

rychtou či obecní hospodou se konají valné hromady starousedlíků, vyhlašují se tu zprávy, dochází k mezilidské komunikaci, sociální kontrole a kritice, třeba formou rituálové řeči obyčejových občů, vyvolávání a slavností. (V tomto smyslu je výstižné označení návsi německým *Gerichtplatz*.) Návěs s kostelem a hřbitovem plní sakrální funkce. Vesnická návěs se nejvíce přibližuje městu v době církevních a světských slavností, kdy plní reprezentační funkce. A nelze ani opomenout funkci estetickou, která je spojena s architektonickým a výtvarným pojetím zástavby na návsi, dotvářeným vodními zdroji a zelení, a také architekturou kostela, zvonice, boží muky, křížů, soch, rychty, obecní hospody event. dalších veřejných staveb.



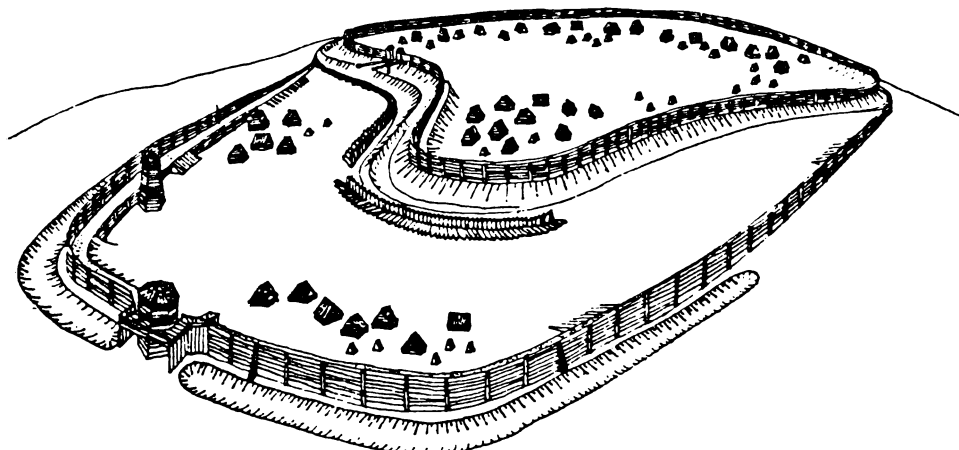
Obr. 6. Kresebná rekonstrukce časné slovanské osady s kruhovou návší ze 7. století v Dessau-Mosigkau, Německo (B. Krüger). Podle J. Petráně 1985.

Charakteru těchto „urbanizovaných“ návší dobře odpovídá označení *rynek* či německé *Platz*. Proces zakládání nových osad na základě pevného řádu a reorganizaci starých sídlišť tzv. přeměřováním postihl Zdeněk Smetánka, když napsal: „Na místo starého práva, založeného často na tradici a zvyku, uchovávaného kolektivní paměti generací, nastupuje pevná smlouva a muži s měřickým provazcem v ruce stávají se v té době symbolem nového spojení elementární ‚exaktní‘ vědy a praxe“ (Smetánka 1988 : 34). To už začíná ve vývoji sídel „svět budoucnosti“. „Sekera k mýcení lesa a měřický provazec“ — píše Zdeněk Smetánka — „jsou dva předměty, které daly začátek a podobu Svídně i dalším vsím na celý věk.“ Existenci pravidelně rozměřených a podle jednotného plánu postavených osad nelze podle téhož autora v českém prostředí předpokládat ve 12. století a s velkou pravděpodobností ani v prvních desetiletích 13. století. Pravidelné, rozměřené uspořádání návsi souvisí s ekonomickými přeměnami, které se výrazněji prosazují až v druhé polovině 13. století a na počátku 14. století (Smetánka 1988 : 34, 82). V tomto časovém horizontu dospěly do své vyspělé formy vsi s oválnou a okrouhlou návší u nás i ve středním a východním Německu (Sperling 1982 : 102). Zkušený historik umění Václav Mencl svého času při prohlídce plánu zaniklé středověké vsi Svídně prohlásil, že je téměř v pokušení přirovnat její jednotlivé části k parcelaci bloku běžného města. Zdeněk Smetánka, který tento výrok zaznamenal, konstatuje, že to není

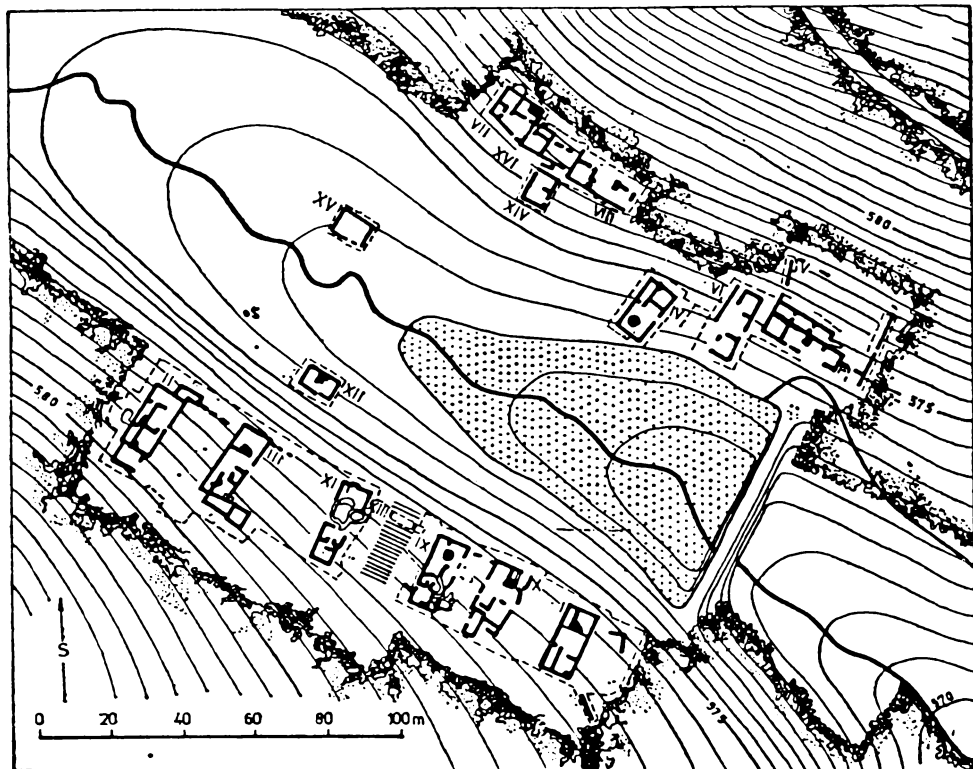
nimi (Winter 1913 : 12). Mnohá z nich se utvářela pozvolným vývojem z prvotní vesnické zástavby (často trhové vsi) nebo byla budována v její bezprostřední blízkosti.¹¹ Ve vztahu mezi vesnicí a městem sehrávala důležitou roli zemědělská výroba. Jestliže na vesnici bylo obecně zemědělství hlavním zdrojem obživy obyvatel, ve městech byla situace diferencovaná. Rolnické obyvatelstvo bylo nejpočetnější sociální skupinou v městečkách, která měla převážně agrární ráz. Zemědělství dominovalo na předměstích, tvořících mezičlánek mezi městem a vesnicí. Zemědělství vedlo k některým shodným (nebo podobným) rysům v sociální struktuře obyvatel měst a vesnic (sousedé, podsedníci, hořeři). Podmiňovalo také analogické rysy v organizaci každodenního života rolnického obyvatelstva na vsi a ve městě (Frolec 1986 : 33). Výrazné rozdíly intenzivněly především ve velikosti středověkých vesnických a městských sídel. Současné bádání se kloní k představě, že počet usedlostí na středověké vesnici značně kolísal. Rámcově se pohyboval od 16 do 30 (Černý 1978 : 36; Měřínský 1987 : 123; Pitterová 1968 : 172; Smetánka 1988 : 80—81). Mezi některými venkovskými městy a okolními vesnicemi však nebyl podstatně odlišný.¹²

Problém etnicity návesního tvaru

Už Lubor Niederle dospěl k závěru, že neexistuje specificky slovanský obecný typ vesnice (Niederle 1953 : 349). Přesto, že teorie o etnickém původu půdorysu vsí, ať už slovanském, germánském či jiném, se dnes považuje za překonanou, objevují se nejasnosti v interpretaci etnicity a interetnických vztahů při genezi jednotlivých typů vesnických sídlišť. Tato tendence se promítá také do teorií o vzniku návesních tvarů oválných a okrouhlých, spojovaných v starší literatuře se slovanským osídlením (tzv. slovanské okrouhlíce) a donedávna (či doposud) některými autory s německými kolonisty přicházejícími ve středověku na slovanská území. Často se také předpokládá přeměna jedné sídelní formy v druhou (Leister 1974 : 83—92). Ukázali jsme už, že v předkolonizačním období byl návesní tvar velmi volný a že měl spíše hromadný charakter s náznaky okrouhlé či oválné návsi. Uvedli jsme také

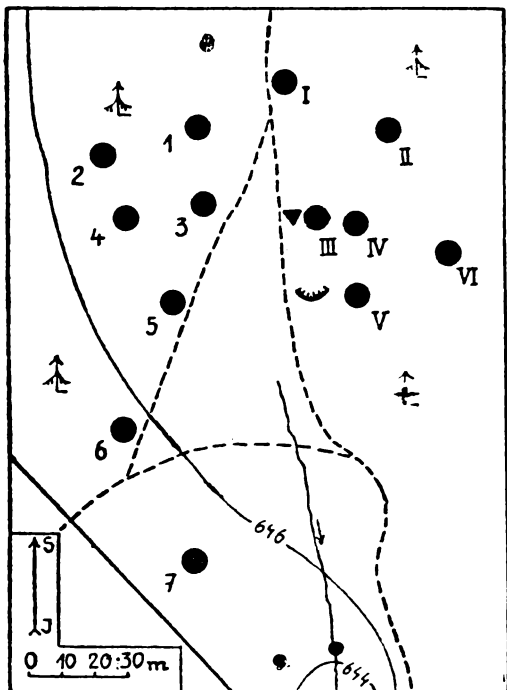


Obr. 8. Návesní prostranství charakteru „obce ve vsi“ na staroslovanském hradišti Klučov, okr. Kolín (J. Kudrnáč). Podle J. Petráně 1985.



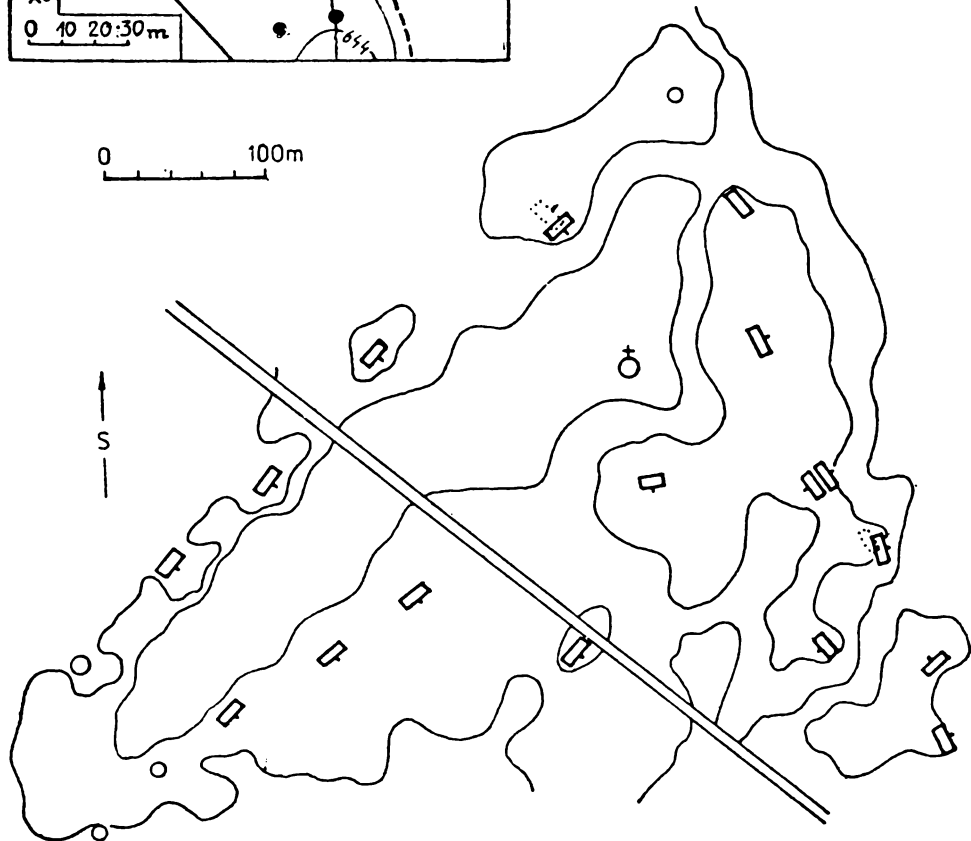
Obr. 9. „Obec ve vsi“ v řadové ZSV Pfaffenschlag u Slavonic. Podle V. Nekudy 1975.

důvody, které k tomu mohly vést. Máme za to, že archeologický výzkum i antropogeografické studium už dostatečně prokazují souvislost tvaru středověké návsi s terénní konfigurací, ale především s hospodářsko-sociálním systémem a právním pořádkem. Některé archeologicky doložené hromadné tvary lze v předkolonizační době za určitých předpokladů odrážejících rodové kolektivní hospodářské a pokrevní vztahy, spojovat s rodovou obcí, patronymii, v níž mohly vedle sebe existovat patriarchální velkorodiny i individuální rodiny, a s nimi také kolektivní i individuální formy vlastnictví, hospodaření, spotřeby, bydlení aj. Toto tvrzení lze dobře podpořit etnologickými analogiemi z celé Evropy i z mimoevropského území (Frolec 1966 : 64–72). Sídlní poměry se podřizovaly obyčejovému právu, promítajícím se do sféry hospodářské i sonebylo identické se starším předkolonizačním právem (analogicky k právu císařskému. Pozdější tzv. české právo (*ius terre, ius Bohemicae, ius bohemicum*) německému sloužilo k získávání peněz) (Graus 1975 : 55–56) a reagovalo na novou situaci teritoriální obcí, u níž vztahy rodové byly nahrazeny vztahy sousedskými. Na uspořádání zástavby rolnických usedlostí do pravidelnějších, silněji regulovaných půdorysných tvarů vsí měl zřejmě vliv i tvar plůžiny, odpovídající trojpolnímu systému, který byl v Čechách znám už před příchodem německých kolonistů (Šmelhaus 1980 : 116). V tomto procesu lze hledat spojitost mezi traťovou plůžinou a návsními vesnicemi vzniklými před

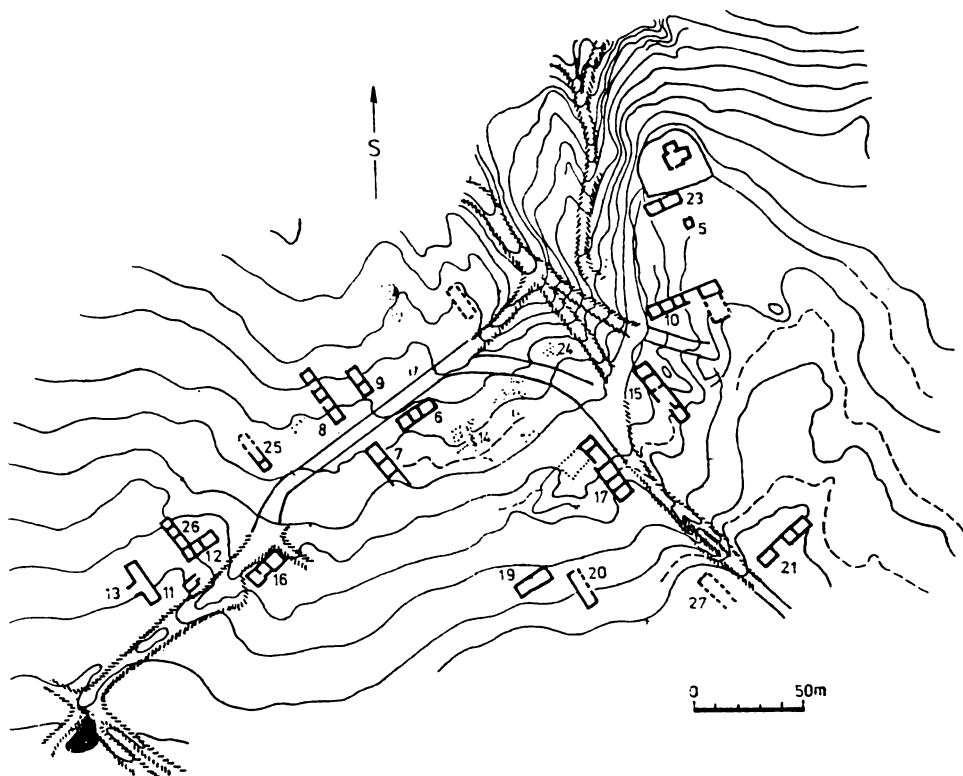


Obr. 10. ZSV Hamlíkov na Dražanské vrchovině s hromadnou zástavbou a oběinným návsním prostranstvím. Podle E. Černého 1977.

Obr. 11. Půdorys vsi Móric, Maďarsko, z 15.–16. století s oběinnou návsní (I. Méri). Podle A. Habovštiaka 1985.



rokem 1200. Někteří badatelé se domnívají, že vesnice na právu českém byly menší než pozdější osady založené na právu německém (Davídek 1939 : 113). Záslouhou historického studia můžeme dnes už objektivně hodnotit přínos německé středověké kolonizace a uvést na pravou míru otázku etnických faktorů František Graus prokázal, že tzv. německé právo (ius teutonicum) nepřinesli s sebou němečtí kolonisté ze starého domova, ale že toto právo vzniklo až v procesu osídlování a zakládání osad na našem území. Východní kolonizace Němců byla částí vnitřní kolonizace v českých zemích, jejímiž nositeli byli nejen Němci, ale také Češi; ve 14. století je například doloženo v Čechách 25 českých a 12 německých lokátorů (Graus 1975:52). Tzv. německé, emfiteutické (zákupní) právo bylo právem všech nových osídlenců. Německé bylo proto, že tuto osídlovací vlnu zahájili němečtí kolonisté. Potom přešlo toto právo na všechny osadníky, nezávisle na tom, kdo byli a odkud přišli (Graus 1975:55—57). S tímto právem souvisí vznik normových forem vesnického půdorysu, lánové plužiny, a také urbanizované návsi (Sperling 1982:97). V této koncepci vynívá etnicita návěsních vsí ne ve smyslu „slovanském“ či „německém“, ale ve významu „slovanskoprávním“ a „německoprávním“ (Graus 1975:55). Formování návěsního tvaru bylo dlouhodobým procesem, při němž docházelo ke vzniku návěsních vsí jako takových, nebo k vytvoření návěsního tvaru přeměnou jiného půdorysu (nejčastěji hromadného a řadového). Byl ovšem možný také proces opačný: návěsní půdorys se měnil v jiný půdorysný



Obr. 12. Rekonstrukce půdorysu vsi Sarvaly, Maďarsko, ze 14.—16. století s návsi charakteru „obce ve vsi“ (I. Holl). Podle A. Habovštiaka 1985.



Obr. 13. Návesní zástavba ZSV Mstěnice u Hrotovic. Podle V. Nekudy (stav 1984).

typ. Dokladem toho je u nás značné rozšíření přechodných typů vsí po celé feudální období: na přechodu ze sníženin do pahorkatin se návesní silnicovky blíží typům řadovým (zvláště tam, kde přistupuje záhumenicová plužina), u ulicovek může vést zastavění jednoho konce vsi k zaokrouhlení a konec se může změnit v menší náves, řadové vsi mohou při zastavění druhé strany nabýt ráz návesní silnicovky, rozmanitý tvar návsi umožňuje plynulý přechod k jiným půdorysným typům; lesní návesní vsi, dodržující zásadu dvorcového uspořádání, geneticky tvoří přechod ke vsím řadovým (se záhumenicovou plužinou) [Láznička 1946:14–20]. Tento vývoj mohl probíhat spontánně (podle potřeb lokálního společenství vesnice) i organizovaně (z iniciativy šlechty, církve, klášterů, měst). Tyto různé přístupy se patrně uplatnily také ve vývoji návesního půdorysu zaniklých středověkých vsí Svídna, Potálov, Kavčí, Mstěnice, Dašovice, Vilémov aj. Geneze návsi je společným kulturním výtvozem středoevropských národů a je částí jejich kulturní identity.

Poznámky

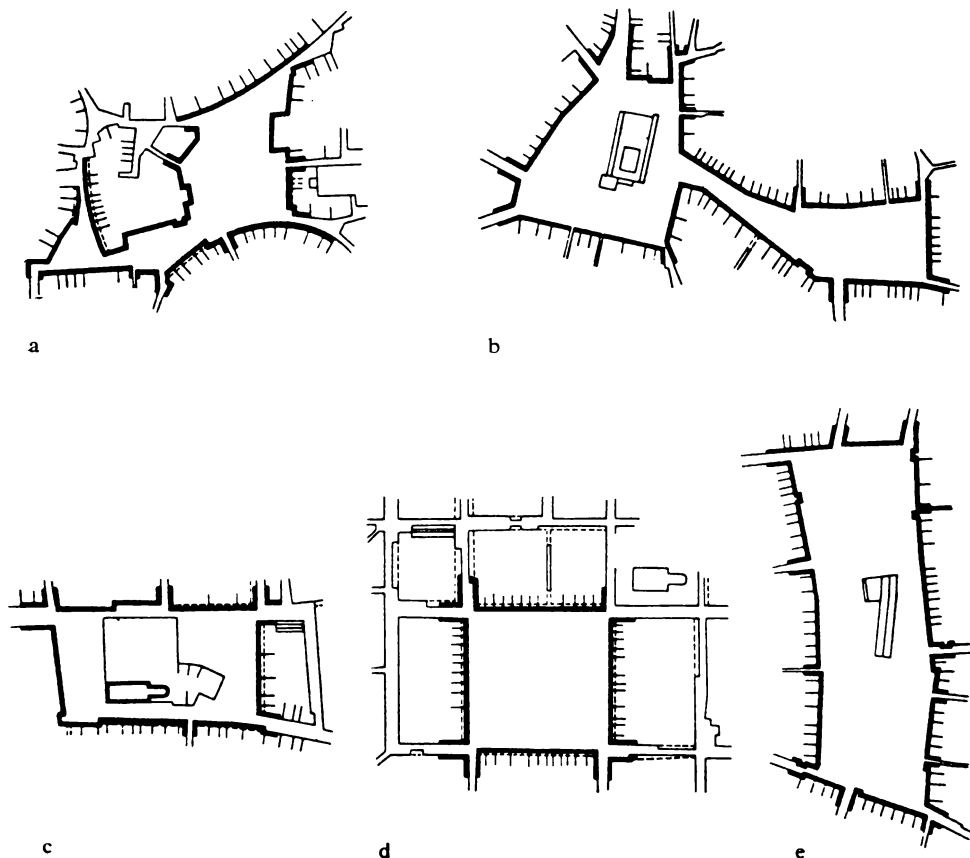
- 1 Ve východních Čechách se říká *jdu dousi* (= do vsi) a znamená to jít k někomu ve své vesnici; obdobně *byl jsem u nich veusi* (= ve vsi). Na Hornácku se vyskytuje spojení *idem do vsi* ve významu jít do společnosti. Obdobné výrazy se objevují u Slovinců a Lotyšů [Machek 1971:684].

- 2 Náves — dvůr u Hluboše, nebo ves Lhotka u vsí Bukové a Pičina 8½ km severně od Příbramě [1629 „*zámek řeč. Piczinu... s vesnicí pustou Komorskem, též ves pustou slove Nawes*“; DZ 143H12] (Profous 1951:180). — Návsí, dříve ves, pak osada, nyní část obce Jablunkov [osada založena 1435]: Návsí — bývalá osada obce Lazy, nyní část obce Orlová (Hosák—Šrámek 1980:121—122).
- 3 Do moderní slovenské literatury už proniklo z češtiny označení *návsie* (Habovštiak 1985:64—65).
- 4 Analogicky jako na vsi se používá v češtině spojení na městě.
- 5 Výrazy *hereditas*, *dědina* mohou označovat určitý kus půdy (event. právní vztahy s ní spojené) a také dědictví. Pokud značí půdu, objevují se ve více významech, například jako souhrnný název všeho majetku feudálů, vesnici, část vesnice (Graus 1953:329—330).
- 6 Záznam se týká výsadní rychty v Pečkách. Statek se popisuje takto: „*Dvuor ve vsi Pečkách s rychtů vysazenú a se dvěma lánoma a s jednú čtvrtí dědiny orné i neorné a s pěti lukami vysazenými, s urbinami, potoky a s lovením ryb v týchž potocič; také k tomu dvoru jest kréma s zahradú vysazena, a s pazdernicí a s řezníkem, aby měl tu řez a své řemeslo dělal bez překážky; také má již psaný Zikmund míti pastuchu svého, a ten má jemu pásti dobytek neb nábytek jeho po obci té vsi i také po dědinách nebo lukách jeho, a v tom jemu nemá překáženo ani hájeno býti*“ (Vacek 1929:285).
- 7 Např. v urbáři kláštera v Roudnici z roku 1340 je vedle panských luk uvedena ve vsi louka, která se nazývá „obec“ („*pasua, que obec dicuntur*“) (Graus 1953:107).
- 8 Ohrazování návesního prostranství a jeho uzavírání branami naznačuje polský výraz *wagroda*. Ještě v 19. a počátkem 20. století se v některých vesnicích v Čechách i na Moravě výchozí ulice ze vsi uzavíraly zděnými branami s dřevěnými vraty. Například městečko Určice mělo tři brány: Polní, Hájovou, Plumlovskou. Hněvotín měl jednu bránu směrem k Olomouci. V Rokytnici u Přerova byla zděná brána ještě počátkem našeho století (Selský archiv, 3, 1904:19—22). Na Hané připomínají dodnes tyto brány názvy částí obcí. V Němčicích u Kojetína mají Horní bránu, Dolní bránu, Zábraní. V Určicích se označovali vlastníci domů čp. 121 a 122 Zábranský, „za branou“. Ve středních Čechách se někde vchody do vsí nazývaly „branami“ (Frořec 1974: 146; Davídek 1939:114).
- 9 Až do 13. století existuje u středověkých vsí téměř výhradní vazba na přirozené tekoucí zdroje. Tato vazba trvá také u vrcholně středověké vesnice, avšak více se uvolňuje a začínají se objevovat vodní zdroje a rybníčky i velké studně (např. Jevany Dubina, okr. Kolín). Ve Svidní byla zjištěna prohlubeň, kterou lze vyložit jako pozůstatek zaniklé společné studně. Ostatní usedlosti byly bez individuálních studní (Klápště—Smetánka 1982:15—16; Smetánka 1988:33).
- 10 Kostel a hřbitov, event. panské sídlo se na vesnici objevují od konce 10. století a zvláště v 11. století; jiné stavby jsou doloženy od 15. století (zástavba návesního prostranství, včetně domků vesnické chudiny, vrcholí v 18. a 19. století) (Habovštiak 1985:44; Burszta 1954:479—480).
- 11 Svědectvím toho jsou i názvy částí města. Např. v Hustopečích (a také v Rosicích, Miroslavi, Mikulově a dalších jihomoravských městech, vzniklých za středověké německé kolonizace) je *Česká Ves*, která si ještě v 16. století podržovala postavení samostatné politické obce (Zemek 1972:22—23).
- 12 Např. město Poříčí u Prahy bylo založeno jako sídliště o 24 lánech, ves Lipnice měla 22 lány (Davídek 1939:119).

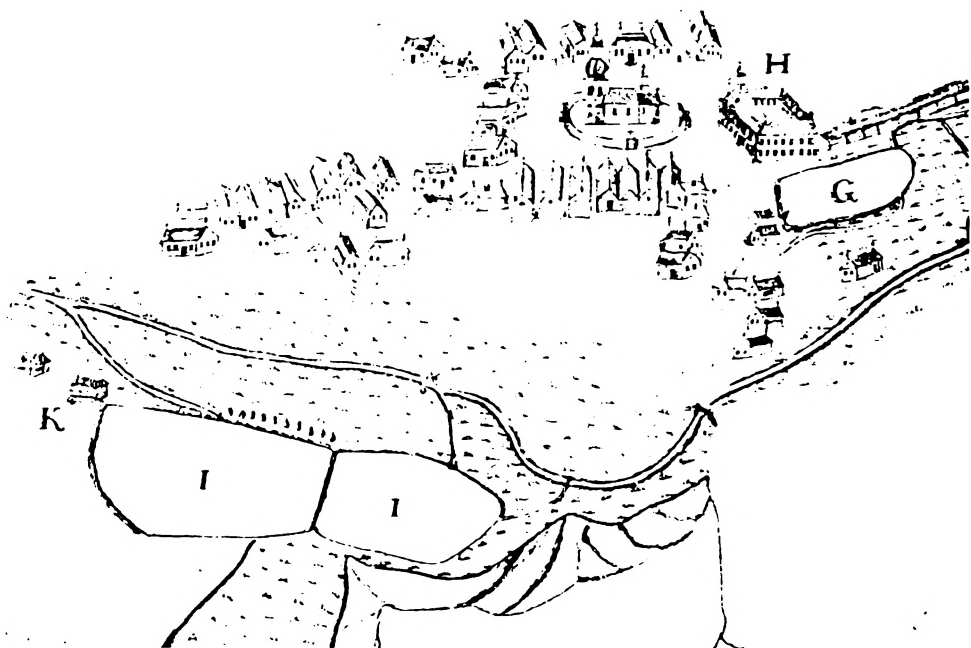
Literatura

- BURSZTA, J., 1954: Zagadnienie „nawsia“ w osadnictwie wiejskim. *Lud*, 41, 439—498.
- ČERNÝ, E., 1978: Typy zaniklých středověkých vesnických sídlišť na Dražanské vrchovině z historicko-geografického hlediska. *AH* 3, 31—40.
- DAVÍDEK, V., 1939: Zalidnění, společnost, kultura Spálenopoříčska. Praha.
- DOSTÁL, B., 1987: Stavební kultura 6.—9. století na území ČSSR. *AH* 12, 9—32.
- FRIEDRICH, W., 1912: Die historische Geographie Böhmens bis zum Beginn der deutschen Kolonisation. Wien.
- FROLEC, V., 1966: On the Question of the Origin of the Irregular Nucleated Village. *Národopisný věstník československý*, 1 (34), 64—77.
- FROLEC, V., 1974: Lidová architektura na Moravě a ve Slezsku. Brno.

- FROLEC, V., 1984: Etnografická problematika studia venkovského města. *Národopisné aktuality*, 21, 97—110.
- FROLEC, V., 1986: Venkovské město a etnografická oblast. In: *Venkovské město*, 1. Red. V. Frolec—V. Šepláková. Uherské Hradiště.
- FROLEC, V., 1987: Vesnická stavební kultura mezi středověkem a novověkem. *AH* 12, 47—83.
- FROLEC, V., 1988: Kontinuita a diskontinuita vesnické stavební kultury na západní Moravě. In: *Rodná země*. Red. V. Frolec, Brno, 449—473.
- FROLEC, V.—VAŘEKA, J.: *Lidová architektura*. Encyklopedie. Praha.
- GERLACH, J., 1952: „Nawsie“ — Wspólna własność gromadzka wsi staropolskiej. *Czasopismo Prawno-histeryczne*, 4 (Poznań), 260—273.
- GRAUS, F., 1953, 1957: *Dějiny venkovského lidu v Čechách v době předhusitské*, 1, 2. Praha.
- GRAUS, F., 1975: Die Problematik der deutschen Ostsiedlung in tschechischer Sicht. In: *Die deutsche Ostsiedlung des Mittelalters als Problem der europäischen Geschichte*. Sigmaringen, 31—78.
- HABOVŠTIAK, A., 1985: *Stredoveká dedina na Slovensku*. Bratislava.
- HOSÁK, L.—ŠRÁMEK, R., 1980: *Místní jména na Moravě a ve Slezsku*, II, M—Ž. Praha.
- KADLEC, K., 1916: *Valaši a valašské právo v zemích slovenských a uherských*. Praha.
- KLÁPŠTĚ, J.—SMETÁNKA, Z., 1982: Archeologický výzkum české středověké vesnice v letech 1971—1981. *AH* 7, 11—31.



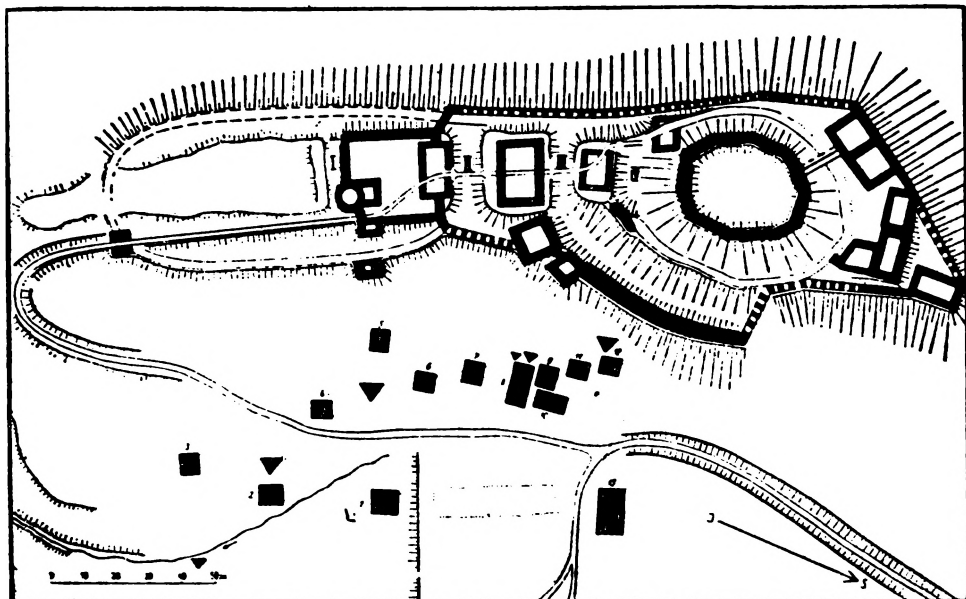
Obr. 14. Půdorysy tržních prostor v jádru měst — náměstí, jak se jejich dispozice ustálily ve 14. století: a) Staré Město pražské, b) Olomouc, c) Malá Strana v Praze, d) České Budějovice, e) Jihlava (V. Lorenc). Podle J. Petráně 1985.



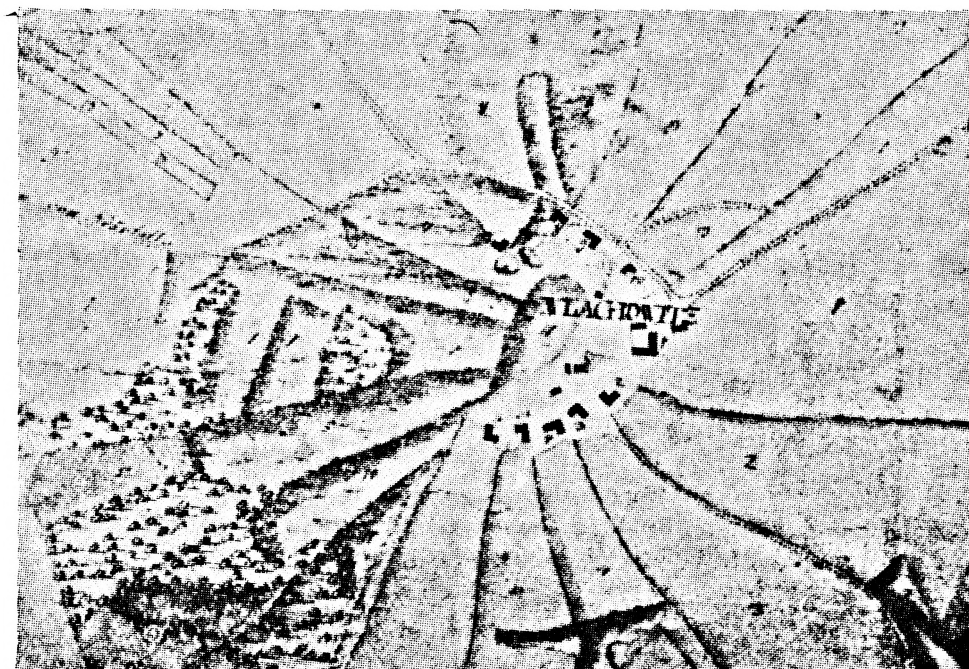
Obr. 15. Prospekt městečka Spálené Poříčí, okr. Plzeň-jih, z roku 1720. První zápis o něm v roce 1239. G — rybník u zámku, u něho stojí mlýn, H — zámek a městečko, I — rybníky, K — hamr. Podle V. Davidka 1939.



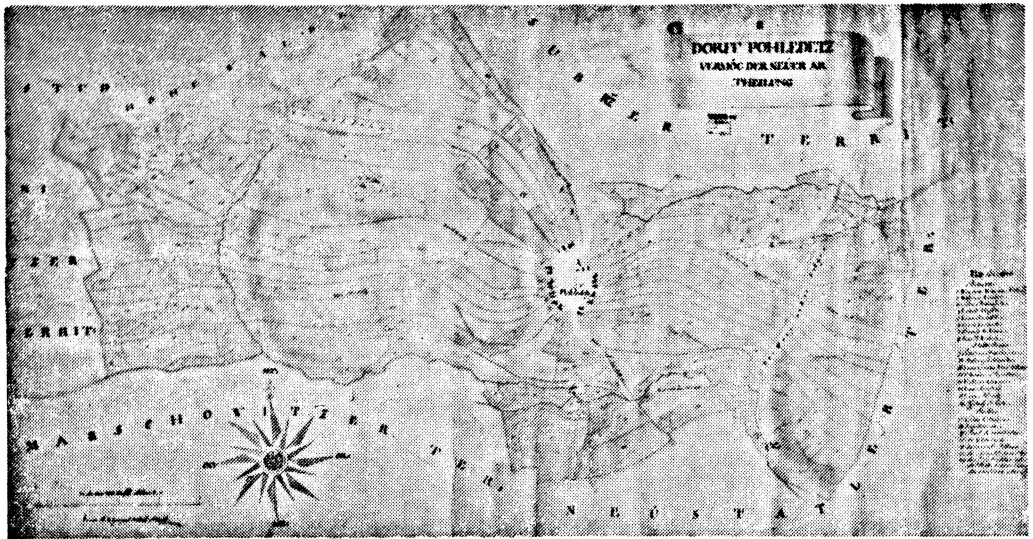
Obr. 16. Náves v Železném Újezdě, okr. Plzeň-jih, jedné z nejstarších vesnic na Spálenopoříčsku. Podle V. Davidka 1939.



Obr. 17. Příklad návěsní formy u zaniklého městečka Hrádku se zaniklým hradem Stagnovem (Drahanská vrchovina). Podle E. Cerného 1977.

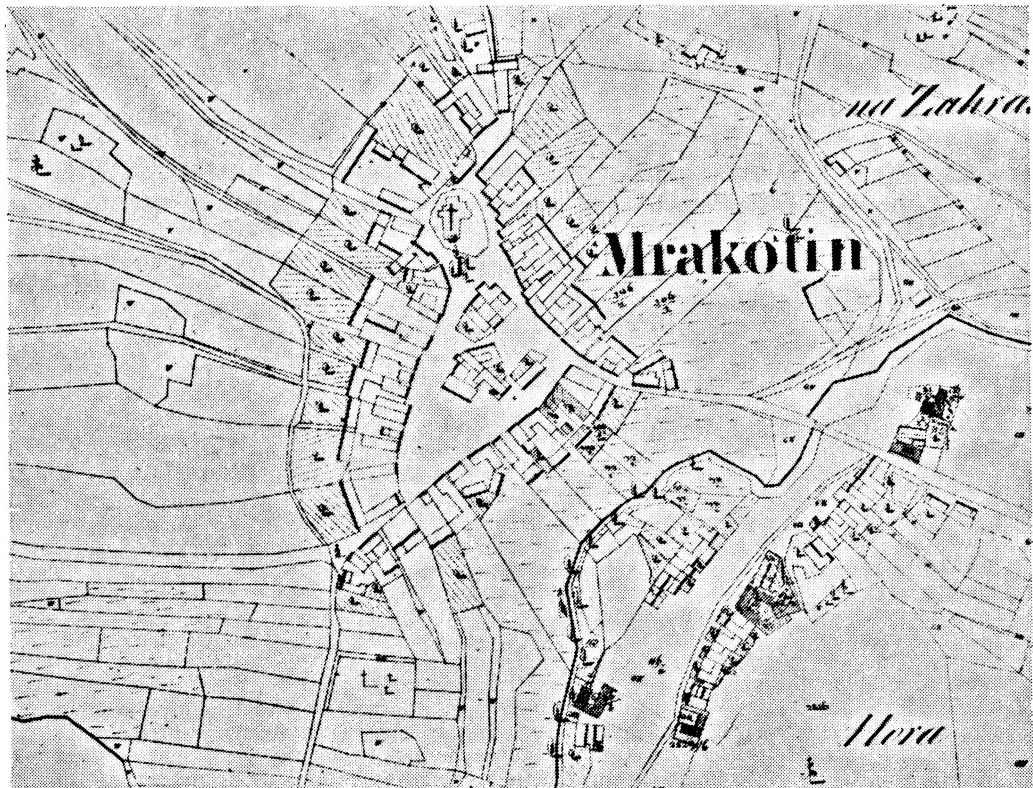


Obr. 18. Lesní lánová ves Vlachovice, okr. Žďár n. Sáz., s záhumenicovou pluzninou v první polovině 18. století. Podle Z. Lázničky.



Obr. 19. Vesnice Pohledec, okr. Žďár n. Sáz., s oválnou návsi a záhumenicovou pluzninou na situačním plánu Jana Křoupala z roku 1741. Archiv Ústavu evropské etnologie MU Brno.

Obr. 20. „Urbanizovaná“ návés trojúhelníkového tvaru v obci Mrákořín, okr. Jihlava, na katastrální mapě z roku 1835. MZA Brno 7/4/1.



- KRAJČÍK, R., 1987: Vesnice husitského období na Tábořsku ve světle archeologických výzkumů. AH 12, 85—95.
- LÁZNIČKA, Z., 1946: Typy venkovského osídlení na Moravě. Brno.
- LÁZNIČKA, Z., 1956: Typy venkovského osídlení v Československu. Práce brněnské základny ČSAV, seš. 3, roč. XXVIII.
- LEISTER, I., 1974: Das Angerdorf und die Überwindung der Hufenordnung im ostdeutschen Kolonisationsgebiet. In: Siedlungsformen der früh- und hochmittelalterlichen Binnenkolonisation. Göttingen, 83—96.
- MACHEK, V., 1971: Etymologický slovník jazyka českého, 2. vyd. Praha.
- MĚŘÍNSKÝ, Z., 1987: Příspěvek k možnostem rekonstrukce středověké krajiny, území zaniklých vesnic a typů sídlišť. AH 12, 1987, 111—128.
- NEKUDA, V., 1975: Pfaffenschlag. Zaniklá středověká ves u Slavonic. Brno.
- NEKUDA, V., 1982: Středověká vesnice na Moravě ve světle archeologických výzkumů zaniklých osad. AH 7, 33—66.
- NEKUDA, V., 1987: Základní otázky historicko archeologického studia vesnického sídla, domu a dvoru. AH 12, 33—46.
- NIEDERLE, L., 1953: Rukověť slovanských starožitností. Praha.
- PETRÁŇ, J. a kol., 1985: Dějiny hmotné kultury, I, sv. 1, 2. Praha.
- PITTEŘOVÁ, A., 1968: Typy nejstarších slovanských sídlišť vesnického charakteru a jejich vývoj ve světle archeologických pramenů. Český lid, 55, 169—179.
- PITTEŘOVÁ, A., 1971: Dům a sídliště zemědělského charakteru v 6.—15. století na území ČSSR. In: Zaniklé středověké vesnice v ČSSR ve světle archeologických výzkumů, 1. Uherské Hradiště, 11—18.
- POHL, J., 1935: Typy vesnických sídel v Čechách. Národopisný věstník československý, 27—28, 5—55.
- PROFOUS, A., 1951: Místní jména v Čechách, III, M—Ř. Praha.
- ŘÍKOVSKÝ, F., 1939: Základy k sídelnímu zeměpisu Česko-Slovenska. Spisy odboru Čes. spol. zeměpisné v Brně, řada B 5. Brno.
- SCHLENGER, H., 1930: Formen ländlicher Siedlungen in Schlesien. Wrocław.
- Siedlungsformen der früh- und hochmittelalterlichen Binnenkolonisation. Probleme der genetischen Siedlungsforschung, 1. Göttingen.
- Slovník jazyka staroslověnského. Praha 1963.
- SMETÁNKA, Z., 1988: Život středověké vesnice. Zaniklá Svídna. Praha.
- SPERLING, W., 1982: Formen, Typen und Genese des Platzdorfes in den böhmischen Ländern. Wiesbaden.
- ŠMELHAUS, V., 1980: Vývoj zemědělské výroby v českých zemích v době předhusitské. (Prameny a studie, 21.) Praha.
- VACEK, F., 1929: Selský stav v Čechách v letech 1419—1620 (pokr.). Věstník Československého zemědělského muzea, 2, č. 7, 281—306.
- VAREKA, J.—JIRIKOVSKÁ, V., 1979: Středověká návěs. Třebíz.
- VOTRUBEC, C., 1980: Lidská sídla, jejich typy a rozmístění ve světě. Praha.
- WINTER, Z., 1913: Zlatá doba měst českých. Praha.
- ZEMEK, M. (red.), 1972: Hustopeče. Dějiny města. Hustopeče.

Zusammenfassung

Zwei Welten: Zur Genese des mittelalterlichen Dorfplatzes

In der Fachliteratur wird der Dorfplatz als ein Grundelement der Siedlungsstruktur des traditionellen Dorfes und als dessen natürlicher gesellschaftlicher Mittelpunkt charakterisiert. Man betrachtet ihn als einen öffentlichen freien, gewöhnlich in der Mitte des Dorfes liegenden Platz. In diese Charakteristik sind mehrere Dimensionen einbezogen, wechselnd in historischer Zeit, wie auch im gegebenen Kulturraum. Sie schließt historische, ökonomische, rechtliche, soziale, sakrale und weitere Aspekte ein.

Im tschechischen Wort *návěs* (Dorfplatz) fühlt man den engen etymologischen Zusammenhang mit den Substantiven *ves*, *viska*, altschlechtisch *véška* (Dorf). Der Terminus *ves* erscheint bereits in den altkirchenslawischen schriftlichen Denkmälern aus dem ausgehenden 9. Jhd., in den tschechischen Quellen ist er frühestens im 10. Jhd. zu finden. Aus den Wortverbindungen *na ves* und *na vsi* (d. h. is Dorf und im Dorf) waren die Hauptwörter *návěsí* und *návěs* entstanden, als Bezeichnung für einen inmitten des Dorfes, im Dorf liegenden unbebauten Raum. Der Ausdruck *návěs* (*návěsí*, *návěsie*) kommt in keiner anderen slawischen Sprache als im Tschechischen und im Polnischen (in Südpolen) vor. In anderen mittel- und osteuropäischen Län-

dern gibt es für den Dorfplatz Bezeichnungen, die auf andere genetische Beziehungen hindeuten: deutsch *Dorfplatz*, *Platz*, *Ring(platz)*, slowakisch *rinok*, *plac*, polnisch *plac wiejski*, russisch *derevenskaja ploščad'*, bulgarisch *selski ploštad*; man hat es da offensichtlich mit einer Analogie zur Bezeichnung eines städtischen Gebildes zu tun — tschechisch *náměstí* [deutsch *Platz*, *Markt(platz)*, *Ring(platz)*, *Stadtplatz*]; russisch *ploščad'*, bulgarisch *ploštad*, pazaren *ploštad* [d. h. *Marktplatz*]. Jüngerer Ursprungs als *náves*, *návsí* ist der Ausdruck *dědina*, *na dědině*, der mit der Konsolidierung des Privateigentums im 12. und 13. Jhd. in Zusammenhang ist. In den lateinischen Quellen entspricht ihm das Wort *hereditas*. Im Hinblick auf die Genese des mittelalterlichen Dorfplatzes hält der Verfasser die in Mittelböhmen erhalten gebliebene Benennung *Na vobšíně* für wichtig, ebenso wie den polnischen Ausdruck *wągroda*: man meint damit in den mittelalterlichen Quellen den an allen Seiten umzäunten Platz, wohin man das Vieh für die Nacht zusammenführte. Von genetischem Gesichtspunkt aus sieht der Autor die deutschen Termini *Anger*, *Aue* für beachtenswert an.

Der Dorfplatz war ein öffentlicher, der Gemeinde gehöriger freier Raum. Im engerem (siedlungsgeographischen) Sinn versteht man den Dorfplatz als jede räumliche Fortsetzung des Dorfinnenen. In rechtlich-historischer Auffassung entsteht die Frage der Beziehung des Dorfplatzes zum Gemeineigentum — *občina* — der Dorfbewohner, zu dem in den böhmischen Ländern auch die Allmende gehörte, sie möge im Dorf oder anderswo im Gemeindekataster gelegen haben. Im Mittelalter ging es dabei um unteilbare abgegrenzte Grundstücke, bestimmt zur gemeinsamen Weide von Vieh. Das Festhalten an der Nutzung des Dorfplatzes als Allmende war im Mittelalter durch den Mangel an Viehfutter bedingt. Ins Gewicht fiel ebenfalls der Umstand, daß sich auf dem Dorfplatz auch die Wasserstellen befanden, zu denen alle Dorfbewohner Zugang hatten. In diesem Kontext kann man den Dorfplatz in dem Zeitraum nach der Kolonisation als ein Relikt der slawischen territorialen Einheit auffassen. Seine freie Nutzung war in den deutschen Gebieten im Auenrecht verankert, das die freie Weide von Vieh auf der Allmende zuließ auch dann, wenn diese nicht mehr der Gemeinde gehörte.

Die landwirtschaftlichen Siedlungen aus der Zeit vor der Kolonisation, die bisher bekannt wurden und als Platzdörfer betrachtet werden können, zeichnen sich durch eine Halbkreis — bis kreisförmige Verbauung aus, die verstreute Behausungen bilden. Die Kreisform erscheint auch in späteren Epochen (2. Hälfte des 10. bis 12. Jhd.). Jene frühe verstreute Verbauung bildet einen Dorfplatz, der nicht streng geometrisch, sondern einem Kreis, Oval oder der Hufeisenform nur nahe ist. Er war offensichtlich ein Teil des Gemeindeguts (*občina*) und diente namentlich als Weideplatz. Als determinierender Faktor tritt hier vor allem die Konfiguration des Geländes und die Gemeinnutzung der Grundstücke auf. Ethnologische Analogien bringen auch den Gedanken nahe, in der territorialen Markgenossenschaft mit Überresten der Großfamilie und der Patronymie mag das Bewußtsein der einstigen gleichberechtigten Stellung der Siedler im Rahmen eines Kreises die kreisförmige Verbauung bedingt haben von größter Bedeutung dürfte aber die Vorstellung des magischen Kreises gewesen sein, den die Häuser der Siedlung bildeten, um jedes Unheil von ihr abzuwenden. Seit dem 13. Jhd. nimmt die alte „Marktradition“ des Dorfplatzes neue Dimensionen an, was in der Tendenz zu einem Organisationsplan, zu einer Norm im Umbau und Ausbau der Niederlassungen zum Ausdruck kommt.

Die Entwicklung des mittelalterlichen Dorfplatzes gipfelt in einem Stadium, das wir als die „Urbanisation des Dorfplatzes“ bezeichnen möchten. Durch den Bau auf dem Naturgelände, oder durch einen grundsätzlichen Umbau der Dorfzentren entsteht nach dem Vorbild der Stadtplätze in den nahen Städten ein völlig regelmäßiger Dorfplatz geometrischer Form, der seine alte Rolle der „Allmende im Dorf“ einbüßte und einem Stadtplatz zukommende Funktionen erfüllte.

Der Verfasser setzt sich abschließend mit dem Problem der Ethnizität der Dorfplatz-Form auseinander. Den historischen Untersuchungen (František Graus) ist es zu verdanken, daß wir heutzutage schon imstande sind, den Beitrag der deutschen mittelalterlichen Kolonisation objektiv zu beurteilen und die Frage der ethnischen Faktoren aufs rechte Maß zurückzuführen. Unter der Ethnizität der Platzdörfer ist nicht das „slawische“ oder „deutsche“ Volkstum, sondern das „slawisch“ — oder „deutsch“ — rechtliche Moment zu verstehen. Die Genese des Dorfplatzes ist eine gemeinsame kulturelle Schöpfung der mitteleuropäischen Völker und ein Teil ihrer kulturellen Identität.

Abbildungen:

1. Ein Dorfplatz des urgeschichtlichen Charakters (aus Mandevilles Reisebeschreibung aus der Zeit vor 1420). Nach Z. Smetánka 1988.
2. „Urbanisierter Dorfplatz“ der mittelalterlichen Wüstung Svidna (Katastergemeinde Drbek, Bez. Kladno). Nach Z. Smetánka 1988.
3. Rekonstruktion des Platzdorfes der mittelalterliche Wüstung Svidna. Nach Z. Smetánka 1988.
4. Typisierung der ländlichen Siedlungsformen in der Tschechoslowakei. 1 — Platzdörfer und Straßendörfer überwiegend mit der Gewinnflur, 2 — Waldhufendörfer mit Radialhufen, 3 — Straßen- und Zeilendörfer mit der Gewinnflur, event. Galängeflur, 4 — Sackgassendörfer, event. Haufendörfer mit der Gewinnflur, 5 — Zeilendörfer, resp. Bachzeilendörfer mit unregelmäßiger Flur, event. mit der Blockflur, 6 — Reihendörfer (Waldhufendörfer) mit der Waldhufenflur, event. mit der Galängeflur, 7 — Reihendörfer in der Valachai, 8 — Haufendörfer mit unregelmäßiger Gewinn- oder Blockflur, 9 — Streusiedlungen mit der Blockflur, event. Dominikalfur. Nach Z. Láznička 1956.
5. Grundrißdispositionen der frühmittelalterlichen Siedlungen des 6.—7. Jh. 1 — Březno bei Louny, nach I. Pleinerová, 2 — Roztoky (nach M. Gojda und M. Kuna), 3 — Břeclav-Pohansko (nach B. Dostál), 4 — Mutěnice (nach Z. Klanica).
6. Zeichnerische Rekonstruktion der frühmittelalterlichen Siedlung mit rundem Platzdorf aus dem 7. Jh. in Dessau-Mosigkau, BRD (nach B. Krüger).
7. Freie ovalförmige Dorfplatzverbauung auf der Stelle 6 in Biskupin, Bez. Znin, Polen. Nach A. Pitterová 1968.
8. Platzdörflicher Raum auf dem altslawischen Burgwall Klučov, Bez. Kolín. Nach J. Petráň 1985.
9. Angerwaldhufendorf der Wüstung Pfaffenschlag bei Slavonice. Nach V. Nekuda, 1975.
10. Mittelalterliche Wüstung Hamlíkov mit der Haufenverbauung. Nach E. Černý 1977.
11. Grundriß des Dorfes Móric, Ungarn, aus dem 15.—16. Jh. mit einem Markdorfplatz. Nach A. Habovštiak 1985.
12. Grundrißrekonstruktion des mittelalterlichen Dorfes Sarvaly, Ungarn, aus dem 14.—16. Jh.
13. Dorfplatzverbauung der mittelalterlichen Wüstung Mstěnice bei Hrotovice. Stand im Jahr 1989. Nach V. Nekuda.
14. Grundrisse der Markplätze aus dem 14. Jh.: a) Altstadt in Prag, b) Olomouc—Olmütz, c) Kleinseite in Prag, d) Budweis, e) Iglau. Nach J. Petráň 1985.
15. Städtchen Spálené Poříčí, Bez. Pilsen-Süd, aus dem Jahr 1720. Erste schriftliche Erwähnung im Jahr 1239. G — Schloßteich mit der Mühle, H — Schloß und Städtchen, I — Teiche, K — Hammer. Nach V. Davídek 1939.
16. Platzdorf in Železný Újezd, Bez. Pilsen-Süd. Nach V. Davídek 1939.
17. Ein Beispiel des Dorfplatzes in der Stadtwüstung Hrádek mit der Burgwüstung Stagnov in Dražanská vrchovina (Drahaner Hochland). Nach E. Černý 1977.
18. Waldhufendorf Vlachovice, Bez. Žďár a. d. Sázava mit einer Waldhufenflur aus der ersten Hälfte des 18. Jh. Nach Z. Láznička.
19. Dorf Pohledec, Bez. Žďár a. d. Sázava, mit ovalförmigem Dorfplatz und einer Hufenflur. Situationsplan J. Křoupals aus dem Jahr 1741.
20. Urbanisierter dreieckiger Dorfplatz im Dorf Mrákotín, Bez. Iglau. Katastralkarte aus dem Jahr 1835.