

Kolaříková, Olga

K otázce faktorů rodinného prostředí v etiologii dětského difilního chování

Sborník prací Filozofické fakulty brněnské univerzity. B, Řada filozofická.
1962, vol. 11, iss. B9, pp. [107]-115

Stable URL (handle): <https://hdl.handle.net/11222.digilib/106215>

Access Date: 16. 02. 2024

Version: 20220831

Terms of use: Digital Library of the Faculty of Arts, Masaryk University provides access to digitized documents strictly for personal use, unless otherwise specified.

OLGA KOLAŘÍKOVÁ

K OTÁZCE FAKTORŮ RODINNÉHO PROSTŘEDÍ V ETIOLOGII DĚTSKÉHO DIFICILNÍHO CHOVÁNÍ

Specifické rysy projevů chování činí z dificilních dětí případy nápravné péče terapeutické i reedukační a zaměřují naši pozornost na otázku případné specifčnosti některých vlastností jejich osobnosti. Tu se pak dostává do popředí problematika etiologických faktorů dificilního chování, tedy všech činitelů podílejících se na vývoji dětské osobnosti ve směru dificilnosti. Studium těchto faktorů jeví se totiž jako prakticky významné z hlediska nápravného vedení případů a jako neodlučitelné od studia osobnosti dificilního dítěte.

Jde-li o problematiku speciálního kvalitativního utváření osobnosti např. ve smyslu patických rysů, mimořádných schopností, zvláštností společenské adaptace apod., nelze zpravidla pominout význam etiologických činitelů psychosociálního rázu, a to nejen pro jejich vysokou signifikantnost při vývoji a utváření osobnosti vůbec, nýbrž i pro jejich funkci modifikátora činitelů jiných, např. konstitučních, neurofyziologických atd. Náplň pojmu psychosociálních činitelů je ovšem obsahově mnohoznačná. Pokud jde o osobnost dítěte, rozumí se jimi v našich podmínkách souhrn vlivů rodiny, školy, mimoškolních výchovných zařízení a veškerého jiného lidského okolí a konečně i oblast politického a kulturního života jakožto jeden z projevů působení společnosti na jedince. Souhrn těchto složek bývá označován jako tzv. prostředí s předpokládaným vlivem na vývoj osobnosti dítěte.

Tento předpoklad platí i pro osobnost dítěte dificilního. Z hlediska populárních mínění vyslovovaných těmi, kdo přicházejí do běžného či profesionálního styku s dificilním dítětem, existuje dokonce nebezpečí určitého přeceňování významu psychosociálních vývojových činitelů. V každém případě jde však o problematiku zasluhující pozornosti a soustředěného studia. Její jádro tvoří zejména dvě otázky: podíl psychosociálních činitelů při vývoji jednotlivých syndromů dificilnosti a mechanismy utváření osobnosti dificilního dítěte těmito činiteli.

Psychosociálním činitelem primárního významu je nepochybně rodina, rodinné prostředí. Je to jednak první společenské prostředí, s nímž se dítě setkává, jednak prostředí s relativně trvalým působením, provokující v rámci celkového vývoje osobnosti dítěte některé zvláště významné a životně důležité vazby a postoje. Nadto ještě jde o činitele s možností vysoké variability dílčích kvalit, z níž plyne i možnost variability vlivů, kterými působí na dětskou osobnost.

Tato práce je příspěvkem k řešení problematiky funkce rodinného prostředí při

utváření osobnosti difilicilního dítěte. Je pokusem o nalezení faktorů významných z tohoto hlediska a dále pokusem o rozlišení významnosti jejich jednotlivých podílů v rámci určitého případového materiálu.

Inventář kvalit rodinného prostředí jakožto východisko práce tohoto druhu měl by vyčerpávajícím způsobem zahrnovat všechny podstatné aspekty tohoto pojmu. V psychologickém archu, jehož používá Dětská psychologická poradna v Brně a o němž bylo referováno jinde [4], je obsažen výběr kvalit rodinného prostředí sledovatelných u kteréhokoli případu. Je to věk rodičů, jejich zdravotní stav a zaměstnání, počet sourozenců dítěte, jejich věkové pořadí, zdravotní stav a jiné okolnosti, bytové poměry rodiny, pracovní doba rodičů a její vztahy k vyučovací době dítěte, míra celkové zaměstnanosti rodičů, úplnost rodiny a její složení, mezi osobní vztahy rodinných příslušníků, kvality osobnosti rodinných příslušníků, účast rodiny na veřejném a kulturním životě, míra trvalosti pobytu dítěte v rodinném prostředí, základní kvality výchovné funkce rodiny aj.

Většinu těchto kvalit rodinného prostředí je možno konkretizovat jejich další analýzou. Tak věk rodičů při narození dítěte lze odstupňovat do 20, 30, 40, 50 let; meziosobní vztahy rodinných příslušníků můžeme vymezit např. jako harmonii, běžnou soudržnost a disharmonii s eventuální disociací; kvality osobnosti rodinných příslušníků mohou být určeny se zřetelem k duševnímu zdraví, společenské hodnotnosti atd., atd.

Mnohé z těchto konkrétních kvalit jsou obecně pokládány za signifikantní z hlediska možné příznivosti nebo nepříznivosti jejich uplatnění při vývoji a utváření dětské osobnosti. Vzhledem k tomu, že difilicilní chování představuje odchýlný typ projevů osobnosti, a to v nežádoucím směru, lze v jeho etiologii předpokládat významnost uplatnění těch kvalit rodinného prostředí, které je možno obecně pokládat za méně příznivé, resp. nepříznivé činitele osobnostního vývoje. Ukazatelem takové signifikantnosti těchto kvalit může být jejich zvýšená frekvence v případovém materiálu difilicilních dětí.

S pomocí našeho psychologického archu lze registrovat zejména tyto méně příznivé a nepříznivé kvality rodinného prostředí: méně vhodný věk rodičů (přílišně mládí či stáří, velký věkový rozdíl mezi rodiči), nepříznivý zdravotní stav rodičů, méně příznivou konstelaci dítěte jediného, nejmladšího z řady sourozenců, jediného chlapce mezi několika děvčaty a naopak, poruchy rodinné struktury (zejména neúplnost rodiny nebo prolínání několika rodinných svazků po disociaci původního), disharmonii v rodinných vztazích a její konkrétní znaky, nepříznivé resp. patické rysy osobnosti rodinných příslušníků (např. mentální inferiorita, alkoholismus, sexuální deviace, psychopatie atd.), přílišnou zaměstnanost obou rodičů, pracovní dobu rodičů nevýhodnou z výchovného hlediska, nedostatek

pevnějšího stereotypu průběhu dne a týdne rodiny, edukativní insuficienci, nepříznivé podmínky bytové, častější střídání životního prostředí dítěte aj.

Byla srovnána frekvence těchto méně příznivých a nepříznivých kvalit rodinného prostředí u 200 dětí dificilních a 200 nedificilních (při věkovém rozpětí od 8 do 14 let) s použitím případového materiálu Dětské psychologické poradny v Brně a případů nedificilních dětí z brněnských škol. Pozornost byla věnována kvalitám, které vykazovaly výrazně rozdílnou frekvenci u obou skupin. Jejich přehled podává tabulka 1, na níž jsou v prvním sloupci uvedeny konkrétní zjištěné kvality se značně vyšší frekvencí u dětí dificilních, v druhém příslušné kvality souhrnné (např. zvláštní struktura rodiny jako souhrnná kvalita neúplnosti rodiny a jejího abnormálního složení) a v třetím sloupci označení této kvality, jehož se užívá v dalším textu.

Tabulka 1

Kvality rodinného prostředí s výrazně rozdílnou frekvencí u dětí dificilních a nedificilních.

Konkrétní kvality	Souhrnné kvality	Označení faktoru
neúplnost rodiny abnormní složení rodiny	zvláštní struktura rodiny	I.
disharmonické vztahy rodinných příslušníků	hlubší poruchy meziosobních vztahů v rodině	II.
mentální inferiorita, alkoholismus, mravní labilita, psychopatie aj. rodinných příslušníků	anomální a patické rysy osobnosti rodinných příslušníků	III.
zvýšená měnlivost obsahové naplně průběhu dne a týdne rodiny	nedostatek stereotypizace průběhu dne a týdne rodiny	IV.
časové omezení výchovné funkce rodiny hrubší kvalitativní nedostatky výchovy	edukativní insuficience rodinného působení	V.
časté změny životního prostředí dítěte	dočasnost pobytu dítěte v rodinném prostředí	VI.

Souhrnná kvalita faktoru I. je vytvářena dvěma kvalitami konkrétními. Jako neúplná je tu označována rodina, v níž chybí otec nebo matka, ať již pro nemanželské mateřství či pro disociaci rodiny rozvodem nebo úmrtím. Pojem abnormního složení rodiny zahrnuje situace prolínání dvou i více rodinných útvarů po disociaci původního svazku (zejména rozvodem) a uzavření dalšího, resp. někdy postupně i několika dalších; jde o situace, kdy na dítě uplatňují vliv různými způsoby nyníjší i bývalí členové rodiny.

Do rámce faktoru II. spadaly případy déletrvajících a hlubších konfliktových vztahů rodinných příslušníků, zejména rodičů, projevující se jako výrazná celková disharmonie rodinného soužití, resp. již jako disociace rodinného svazku.

Souhrnná kvalita faktoru III. je vytvářena několika kvalitami konkrétními. Z nich pojem mentální inferiority zahrnuje širší rámec od výrazně primitivní osobnosti rodinných příslušníků až po oligofrenii; do pojmu mravní labilita jsou pak počítány vedle příslušných rysů osobnosti i případy delikventního jednání a vůbec kriminality v širším slova smyslu.

Obsahová náplň faktoru IV. týká se případů výraznější měnlivosti obsahové náplně dne a týdne rodiny vznikající jako výsledek tzv. střídavé vyučovací doby dětí a vícesměnné pracovní doby rodičů.

Faktor V. zahrnuje případy deficitu výchovného působení, ať již je dán okolnostmi časové tísně rodičů (zvýšené zaneprázdnění zaměstnáním a jinými povinnostmi), nebo se týká spíše obsahové stránky výchovy (celková indisponovanost rodičů k výchovným úkolům či jejich prosté zanedbávání).

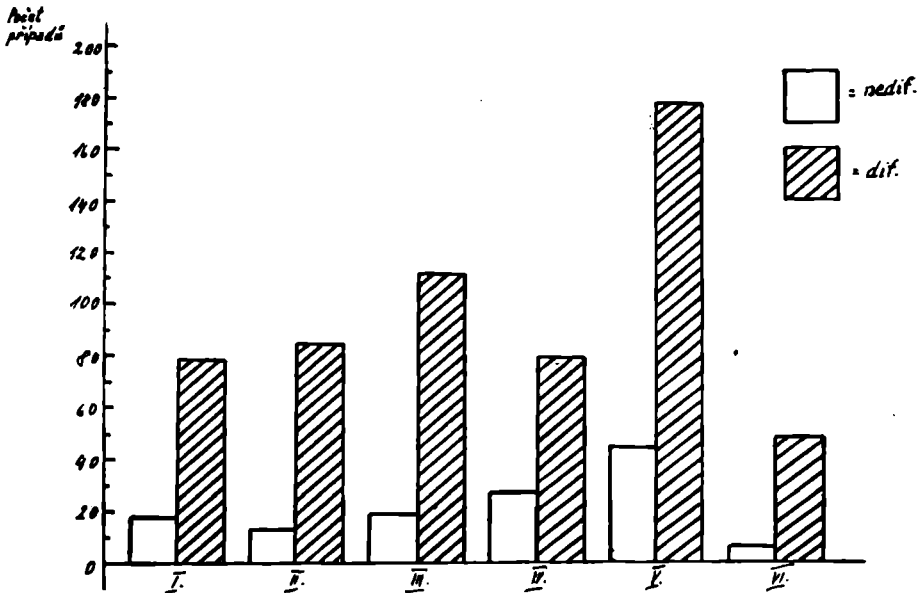
Do rámce faktoru VI. spadaly případy několikerého vystřídání rodinného prostředí mimorodinným v průběhu života dítěte, ať již šlo o předání do dočasné péče různých cizích osob nebo do péče ústavní.

Hledáme-li obecnější kategorie, pro tyto jednotlivé faktory, dostáváme pak tento výčet: I. struktura rodiny, II. mezosobní vztahy rodinných příslušníků, III. osobnost rodinných příslušníků, IV. míra stereotypizace průběhu dne a týdne rodiny, V. základní kvality výchovné funkce rodiny, VI. trvalost pobytu dítěte v rodinném prostředí.

Zá problematické může tu být pokládáno zařazení základních kvalit výchovné funkce rodiny do pojmu rodinného prostředí vzhledem k tomu, že faktor výchovy je běžně chápán jako samostatný činitel vývoje osobnosti. Domnívám se však, že nejde-li nám o kvalitativní analýzu výchovné funkce rodiny, nýbrž o zjištění, zda tato funkce je či není rodinou plněna, máme co činit spíše s faktorem rodinného prostředí.

Graf 1 znázorňuje frekvenci faktorů I.—VI. v případovém materiálu dětí difícilních a nedifícilních. Kromě již zmíněného hojnějšího výskytu všech těchto faktorů u difícilních dětí shledáváme tu i rozdíly frekvence jednotlivých faktorů v této části případového materiálu. Jestliže průměr frekvence všech šesti faktorů u difícilních dětí odpovídá 96 případům, pohybují se více méně kolem něho faktory zvláštní rodinné struktury (I.) — 78 případů, hlubších poruch mezosobních vztahů v rodině (II.) — 82 případů, anomálních a patických rysů osobnosti rodinných příslušníků (III.) — 112 případů a posléze nedostatku stereotypizace průběhu dne a týdne rodiny (IV.) — 80 případů. Výrazně nadprůměrný je výskyt faktoru edukativní insuficience (V.) — 176 případů; naproti tomu podprůměrnou frekvenci shledáváme u faktoru dočasnosti pobytu dítěte v rodinném prostředí (VI.) — 47 případů.

Další část výzkumu byla zaměřena na otázku uplatnění faktorů I.—VI. v etiologii dvou typů dificilního chování označených jako skupina A a skupina B. Skupina A zahrnovala poruchy chování polymorfního rázu u nedepravovaných dětí se symptomy nedisciplinovanosti, psychomotorické instability, konfliktotvornosti, negativismu, zhoršování školního prospěchu, různých rušivých jednání, ojedině-



Graf č. 1: Frekvence faktorů I.—VI. u dificilních a nedificilních dětí.

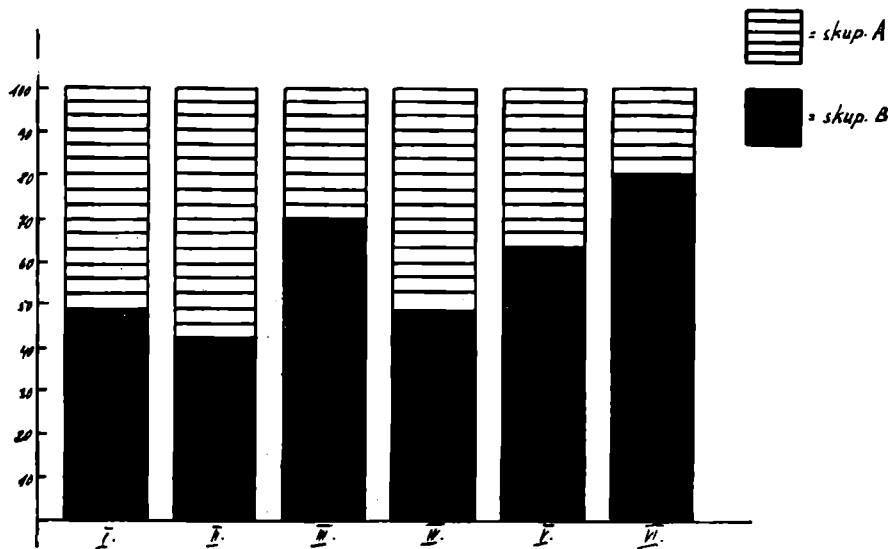
lých případů záškoláctví, toulek, krádeží atd. Skupinu B tvořily případy dětských deprivací vykazující určitý stereotyp chování rázu disociálnosti nebo předčasně sexuální aktivity. Kříteriem společenské závažnosti symptomatiky dificilního chování bylo u skupiny A vyhledání poradenské péče rodiči nebo učitelem dítěte, u skupiny B přijetí do ústavní výchovy.

Volba těchto skupin vycházela z předpokladu, že souhrn jejich symptomatiky postihuje podstatnou část obsahu pojmu „dificilnost“, aniž jej ovšem úplně vyčerpává. Přitom je zapotřebí si uvědomovat, že vzájemné ohraničení obou skupin, zejména skupiny A vůči B, nezávisí jen na kvalitativních znacích toho kterého případu nýbrž namnoze také na jeho vývojovém stadiu. Na základě zkušeností o vývoji dificilního chování lze totiž předpokládat, že při dalším zcela spontánním vývoji nabyly by některé případy skupiny A postupně kvalit příznačných pro skupinu B.

Každá z obou uvedených skupin zahrnovala 100 případů ve zmíněném již

věkovém rozpjetí od 8 do 14 let; dohromady tvořily původní skupinu 200 difí-
cilních dětí z první fáze výzkumu.

Bylo nyní možno klást si otázku po uplatnění faktorů I.—VI. v případovém,
materiálu obou skupin. Znázornění získaných výsledků podává graf 2.



Graf č. 2: Podíly dvou typů difícilního chování na celkové výši frekvence faktorů I.—VI.

Z grafu je patrna rozdílná účast skupin A a B na celkové frekvenci jednot-
livých faktorů. Dostí rovnoměrné podíly mají obě skupiny na faktorech I. (zvláštní
rodinná struktura — 52 : 48 %), IV. (nedostatek stereotypizace průběhu dne
a týdne rodiny — 53 : 47 %) a víceméně i na faktoru II. (hlubší poruchy mezi-
osobních vztahů v rodině — 58 : 42 %). U dalších tří faktorů převažuje vždy
podíl skupiny B, a to nejvýrazněji u faktoru VI. (dočasnost pobytu dítěte v rodin-
ném prostředí — 20 : 80 %), na druhém místě u faktoru III. (anomální a patické
rysy osobnosti rodinných příslušníků — 33 : 67 %) a konečně u faktoru V. (edu-
kativní insuficience — 38 : 62 %).

Provedený výzkum faktorů rodinného prostředí, uplatňujících se v etiologii
dětského difícilního chování, přinesl tedy výsledky trojího druhu: za prvé výběr
faktorů významných v tomto smyslu, za druhé míru uplatnění jednotlivých
faktorů v celém materiálu, vyjádřenou výší jejich frekvence a konečně rozdíly
frekvence jednotlivých faktorů u dvou typů difícilnosti.

Výběr významných faktorů závisel nepochybně na okolnostech dvojího rázu.
Jednak byl dán povahou zvoleného případového materiálu a mírou jeho repre-
zentativnosti ve smyslu zkoumané problematiky. Na druhém místě jej určovala

základní kritéria pro sestavení inventáře kvalit rodinného prostředí; tedy také kritéria vytčení kvalit méně příznivých a nepříznivých z hlediska optimálních vývojových podmínek dětské osobnosti.

Pokud jde o míru uplatnění jednotlivých faktorů v celém případovém materiálu, zasluhuje jistě pozornosti zejména vysoká frekvence faktoru edukativní insuficience. Uvažujeme-li o vnitřní náplni tohoto faktoru, zdá se pravděpodobné, že jeho dominantní uplatnění mezi faktory ostatními souvisí se zvláštními podmínkami jeho výskytu. Edukativní insuficience je totiž často takřka neodlučitelným průvodním znakem všech faktorů ostatních; tato její charakteristická funkce je nepochybně příčinou její zvýšené frekvence v našem materiálu. Podprůměrný výskyt faktoru dočasnosti pobytu dítěte v rodinném prostředí souvisí naproti tomu nepochybně s faktem, že časté změny životního prostředí dítěte jsou kvalitou výlučného rázu dokonce i v případovém materiálu dětí dificilních.

Jestliže pak chceme věnovat pozornost rozdílům frekvence jednotlivých faktorů u obou zvolených typů dificilního chování, je třeba interpretovat v tomto smyslu výsledky znázorněné grafem 2. Jak je patrné, podílí se na faktorech II., V. a VI. výrazněji skupina B; mohli bychom se tedy domnívat, že jejich konkrétní kvality účastní se významně zejména na výchovné konstelaci rodin, v nichž vyrůstají deprivované děti. Jádrem její nepříznivosti vyznačovalo by se tedy především anomálními a patickými rysy osobnosti rodinných příslušníků, edukativní insuficiencí rodinného působení a dočasností pobytu dítěte v rodinném prostředí. Naproti tomu o faktorech I., II. a IV. (zvláštní struktura rodiny, hlubší poruchy meziosobních vztahů v rodině, nedostatek stereotypizace průběhu dne a týdne rodiny), u nichž jsou dosti rovnoměrně zastoupeny obě skupiny, můžeme nanejvýš soudit, že určují výchovnou konstelaci v rodinách polymorfně dificilních (nedeprivovaných) dětí významněji než tři faktory ostatní, že však pro ni nejsou charakteristické výlučněji. Lze se domnívat, že toto zjištění potvrzuje snad nepřímo zmíněnou již přechodnost celkových kvalit skupiny A a možný vývoj mnohých případů ve směru kvalit skupiny B; rovněž je ovšem možno soudit, že naznačuje potřebu dalších zkoumání v celém tomto problémovém okruhu.

Je ovšem třeba mít na paměti, že platnost těchto získaných výsledků je poněkud omezena některými okolnostmi. Především vzhledem k povaze problému není počet zkoumaných případů zvláště vysoký; to platí zejména ve vztahu k diferenciaci případového materiálu na skupiny A a B. Z hlediska poměru kvalit případového materiálu k tématu této práce nelze zapomínat na okolnost, že pojem dificilního chování je zde reprezentován dvěma popsányi typy; platnost získaných výsledků nemůže být tedy rozšiřována na projevy dificilnosti mimo jejich okruh. Konečně pak jistě není bez významu skutečnost, že převážnou část materiálu tvořily případy z města Brna; dá se totiž předpokládat, že styl života dotyčných rodin je výrazně určován mimo jiné i prostředím a podmínkami velkého města.

И с tímto omezením mohou snad získané výsledky přispívat k orientaci v problematice uplatnění komplexního faktoru rodinného prostředí v etiologii dětského difícilního chování. Jejich upřesnění mohou přinést další výzkumy tohoto druhu. Rozsáhlejší a různorodější případový materiál umožnil by ostatně také zpracování této problematiky z hlediska analýzy kvalit uvnitř jednotlivých faktorů; vytvořil by tedy podmínky pro maximální konkretizaci úkolu i jeho řešení.

LITERATURA

- [1] Bažány M. a kolektiv: Psychologická výchovná starostlivosť o dieťa. Slov. PN, Bratislava 1963.
- [2] Dobrotka G., Horňovič J.: Die Entwicklung zur Dissocialität im Kindesalter. Zeitschrift für Psychiatrie, Neurologie und medizinische Psychologie, 1959, 4.
- [3] Kolaříková O.: Formy dětských deprivací a jejich genese. Československá psychologie, 1957, 3.
- [4] Kolaříková O., Konečná O., Barta B., Smékal V.: Psychologický arch v ambulanci dětské poradenské praxi. Československá psychologie, 1960, 3.
- [5] Nesnídalová R.: Vztah dětské psychiatrie k psychiatrii dospělých. Československá psychiatrie, 1958, 1.
- [6] Nesnídalová R., Fiala V.: Rodinné prostředí dětí umístěných v dětských domovech na soudní usnesení. Československá psychiatrie, 1960, 2.
- [7] Schwarz H.: Das milieugeschädigte Kind. Jena, 1961.

К ВОПРОСУ ФАКТОРА СЕМЕЙНОЙ СРЕДЫ В ЭТИЛОГИИ ДЕТСКОГО ДИФИЦИЛЬНОГО ПОВЕДЕНИЯ

Предлагаемая статья занимается проблематикой функции семейной среды в процессе формирования личности дифицильного ребенка. Основной статьи является предпосылка, что в этиологии детского дифицильного поведения могут ярко проявиться в особенности качества семейной среды, которую можно в общем считать менее благоприятным или неблагоприятным фактором личностного развития. Показателем значения этих качеств может быть их повышенная частота в материале дифицильных детей, полученном при помощи метода изучения случаев (case study).

Произведено сопоставление частоты этих менее благоприятных и неблагоприятных качеств семейной среды у 200 детей дифицильных и 200 детей недифицильных. Таким образом получены 6 качеств с гораздо высшей частотой у детей дифицильных; качества эти обозначены как факторы I—IV. Это: особая структура семьи, более глубокие расстройства интерперсональных отношений в семье, ненормальные и болезненные черты личности членов семьи, недостаточная стереотипизация режима дня и недели семьи, воспитательная недостаточность воздействия семьи, временность пребывания ребенка в семейной среде. Что касается различий в величине частоты этих факторов в исследуемом материале дифицильных детей, была установлена вышесредняя частота появления фактора воспитательной недостаточности семейного воздействия и нижесредняя частота появления фактора временности пребывания ребенка в семейной среде; частота остальных факторов колебалась вокруг среднего числа.

Далее исследовалось применение этих факторов у двух типов детей дифицильного поведения, представленных двумя группами по 100 детей от 8 до 14 лет. Группа А включала расстройства поведения полиморфного характера у неизвращенных детей, группа В —

случаи детской извращенности, главным образом дисоциального характера. Установлено, что удельный вес группы В достигает перевеса в отношении факторов ненормальных и болезненных черт личности членов семьи, воспитательной недостаточности семейного воздействия и временности пребывания ребенка в семейной среде, в то время как у остающихся трех факторов удельные веса обеих групп являются в общем равными.

В заключение оценивается степень применимости полученных результатов для решения основной проблемы.

ON THE QUESTION OF THE FACTOR OF FAMILY BACKGROUND IN THE ETIOLOGY OF DIFFICULT CHILDREN

This article deals with the problems of the function of family background in forming the personality of the difficult child. It starts from the assumption that in the etiology of difficult behaviour in children a significant part may be played above all by those qualities of the family background, which can be considered in general either as providing a less favourable or a completely unfavourable factor in personality development. An index of the significance of these qualities can be their greater frequency in the case-material of difficult children.

A comparison was carried out of the frequency of these less favourable and unfavourable qualities of family background in 200 difficult children and 200 non-difficult. In this way six qualities with considerably higher frequency in difficult children were ascertained, which have been termed factors I—VI. They are: unusual structure of the family, profound disturbance of the personal relationships within the family, anomalous and pathic features in the personality of the members of the family, inadequate stereotypisation of the course of the day and week in the family, insufficient educative influence of the family, interruptions in the child's presence in the family circle. With regard to the difference in the rate of frequency of these factors in the case-material of difficult children, it was considered that the incidence of the factor of insufficient educative family influence was above the average and the incidence of the factor of interruptions in the child's presence in the family circle was below the average; the frequency of other factors was about average.

Further investigation concerned the effect of these factors in two types of difficult behaviour represented by two groups each of 100 examples, of the age of 8 to 14. Group A contained erratic behaviour of a polymorphic type in undepraved children, Group B contained cases of child depravity especially of an dissocial type. It was found that Group B showed the greatest degree of the factors of anomalous and pathic features in the personality of members of the family, of insufficient educative family influence, and of interruptions in the child's presence in the family circle, while with regard to the remaining three factors the figure for each group was on the whole equal.

In conclusion the author estimates the degree of applicability of the results obtained for the solution of the basic problem.

