

Pernička, Radko Martin

## Nálezy z doby římské na lokalitě Prosiměřice II

*Sborník prací Filozofické fakulty brněnské univerzity. E, Řada archeologicko-klasická.* 1970, vol. 19, iss. E15, pp. [103]-115

Stable URL (handle): <https://hdl.handle.net/11222.digilib/110124>

Access Date: 17. 02. 2024

Version: 20220831

Terms of use: Digital Library of the Faculty of Arts, Masaryk University provides access to digitized documents strictly for personal use, unless otherwise specified.

R. M. PERNIČKA

## NÁLEZY Z DOBY ŘÍMSKÉ NA LOKALITĚ PROSIMĚŘICE II

Jihozápadní část Moravy představuje v prvních staletích našeho letopočtu jednu z těch okrajových oblastí hustě osídleného Pomoraví, která si podle svědectví dosud známého archeologického nálezového materiálu — podobně, jako tomu bylo s oblastí uherskobrodskou — udržovala ve vývoji domácí hmotné kultury rovnocenné postavení s centrálními oblastmi; snad proto se také proud, přinášející v té době od jihu různé výrobky římskoprovinciálních i italských dělen, nemohl této oblasti zcela vyhnout, ať již tudy procházela jedna z předpokládaných dálkových obchodních tras či nikoliv.<sup>1</sup> Bezmála uprostřed této oblasti, zasahující na jihu až na pravý břeh řeky Dyje a přecházející na severu přes Rokytňou ke střednímu toku Jihlavy, jsou dvě lokality na katastru obce Prosiměřice (dříve dvojice obcí Prosiměřice a Bohunice, jež splynula v jedinou obec; okres Znojmo), které nemálo přispěly k dokreslení obrazu jejího postavení v rámci celého Pomoraví. Výzkum obou lokalit prováděla katedra prehistorie university J. E. Purkyně v Brně v letech 1956 až 1958, tj. v době, kdy byla výzkumná činnost katedry soustředěna pod vedením profesora Dr. F. Kalouska na Znojensko. Vedoucím katedry prof. Dr. F. Kalouskovi patří též srdečný dík autora za trvalý zájem a podporu při uskutečňování výzkumných akcí v Prosiměřicích.

Samotné výzkumné akce v Prosiměřicích se zaměřovaly především na lokalitu *Prosiměřice I*, na níž bylo zjištěno kromě sídliště z doby římské i osídlení z doby halštatsko-laténské a mladší doby hradištní, odkryta významná starší eneolitická hrobka kultury lidu se zvoncovitými poháry a získány některé další nálezy jiného kulturního zařazení. Nálezovou zprávu o akcích podniknutých zde v roce 1956 a o výzkumu z roku 1957 jsem uveřejnil v předchozím čísle tohoto časopisu,<sup>2</sup> výzkum provedený roku 1958 byl publikován již o několik let dříve.<sup>3</sup> Před uveřejněním závěrečného zhodnocení všech prosiměřických výzkumných akcí je třeba věnovat pozornost ještě druhé lokalitě Prosiměřice II, jež poskytla nemnohé, avšak pozoruhodné nálezy z doby římské.

## Lokalita a náhodné nálezy

Objevení lokality Prosiměřice II předcházela nálezy malé bronzové mince ražené za císaře Proba v poslední čtvrtině III. století v Sicii. Mince našel při polních pracích

<sup>1</sup> Srov. k tomu R. M. Pernička, K osídlení jihozápadní Moravy v době římské. SbAÚ Brno II (Sborník Františku Vildomcovi k pětadesátinám), 1963, 62—64, 121—122, tab. XIX.

<sup>2</sup> R. M. Pernička, Die Forschungen in Prosiměřice (Kr. Znojmo) in den Jahren 1956 und 1957 — Fundbericht. SPFFBU E 14 (1969), dosud v tisku.

<sup>3</sup> R. M. Pernička, Eine unikale Grabanlage der Glockenbecherkultur bei Prosiměřice, Südwest-Mähren (Ergebnisse der Versuchgrabung 1958). SPFFBU E 6 (1961), 9—54, Taf. I—IV.

(při zaorávání) v trati „Zelnice“ jihovýchodně od obce prosiměřický občan J. Rychlík na jaře 1957 a koncem června téhož roku mi ji přímo v Prosiměřicích laskavě předal řidičí učitel místní osmiletky p. Bláha.<sup>4</sup> Dne 22. července 1957 provedl jsem povrchový průzkum v trati „Zelnice“, abych si ověřil, zda nález mince nesouvisí s nějakým dosud neznámým nalezištěm z doby římské. Mezi polním porostem jsem však nenašel žádný předmět, který by prozrazoval starobylé osídlení, a tak jediným výsledkem průzkumu bylo zjištění, že nalezená římská mince vděčí za dobrý stav dochování do značné míry poměrně suchému terénu, jehož povrchovou vrstvu v trati „Zelnice“ totiž tvoří drobnější šterkopísek.

Jižněji od trati „Zelnice“ probíhá podél toku Jevišovky (na pravém břehu) ne- stejně výrazná terasa, z valné míry už značně splavená. V horní části jejího spádu je v jednom místě vzrostlý hájek, zvláště nápadný při pohledu přibližně od severu (srov. tab. XXII dole), který je v širokém okolí (na pravém břehu Jevišovky) zcela osamoceny. Nepochybně právě proto byla též trať v jeho blízkosti nazvána „U hájku“ nebo „U lesa“.<sup>5</sup> Protože tato terasa připomíná polohu lokality Prosiměřice I severo- západně od obce, prošel jsem téhož dne také terén při okraji terasy: našel jsem pouze několik drobných střepů hrubší pravěké keramiky se značně poškozeným povrchem, které byly zcela nevhodné pro bližší kulturní zařazení. Pozoruhodný objev se mi podařil teprve později v jižním cípu hájku, dříve než jsem se připravil k odjezdu na motocyklu (obr. 1).

Tento hájek je přibližně uprostřed mezi obcemi Prosiměřice a Stošíkovice na Louce, na pravém břehu Jevišovky, od níž je vzdálen okolo 50 m. Leží jihovýchodně od Prosiměřic při společné hranici katastrů obou jmenovaných obcí, která probíhá od severu střídavě po levém a pak — od přítoku mlýnského náhona — po pravém břehu Jevišovky, až v pravém úhlu odbočuje na ZJZ přímo po polní cestě směřující k silnici, která vybíhá v jižním směru z Prosiměřic (srov. obr. 1).<sup>6</sup> Při okraji terasy a tedy i při horním okraji hájku probíhá vrstevnice o nadmořské výšce 200 m (srov. tab. XXI dole a XXII dole). V prostoru samotného hájku je terén velmi rozrušen; nepochybně zde byl kdysi dobýván šterkopísek a po přerušení těžby místo zarostlo (převažuje akátový porost). Muselo se tak stát již před rokem 1937, neboť na starší topografické mapě z té doby je již hájek vyznačen. K omezené těžbě zde však patrně došlo ještě později, neboť některá zahloubení na volných místech mezi stromy silně připomínají stopy použití buldozeru.

Vlastní místo nálezů je v jihozápadním cípu hájku (přibližná poloha je naznačena na obr. 1 a na tab. XXI dole), kde byla při okraji mírně zahloubená, ale neudržovaná přístupová cesta do nitra hájku. Při jižním okraji tohoto zahloubení (zahloubení zde již bylo nevýrazné a porušený terén velmi nepravidelný), necelých deset metrů

<sup>4</sup> R. M. Pernička. Nález antické mince u Prosiměřic na jižní Moravě. Num. sborník VI (1960), 375. — Pro upřesnění polohy je třeba dodat, že trať „Zelnice“ je ve skutečnosti jižně až jihozápadně od poslední části mlýnského náhona před jeho vtokem do Jevišovky.

<sup>5</sup> Posledně jmenovaný název je na odvozeném vydání státní mapy v měřítku 1 : 5 000 (list Znojmo 2—5), kterou jsme použili jako podklad k našemu obr. č. 1 v textu. Uvedeným názvem je zde označen parcelní lichoběžník bez vnitřního členění (na našem obrázku je na něm nakreslena značka pro naleziště s upozorňující šipkou), hájek sám zde však zakreslen není, ač je vyznačen na starých i nových topografických sekcích menšího měřítko.

<sup>6</sup> Na obr. 1 je tato přímá polní cesta (kryjící se s průběhem katastrální hranice) zakreslena dvojitou linií, která počíná na VSV u Jevišovky těsně pod značkou pro naleziště, přetíná uvedenou silnici a končí těsně mimo okraj obrázku u místa, kde je zobrazeno měřítko. Na témž obrázku (mapce), kde jsou silnice zakresleny dvojitou silnou linií, je ještě vidět křižovatku silnic Prosiměřice—Prače a Bantice—Stošíkovice na Louce.



**Obr. 1.** Situační plán prostoru mezi Prosiměřicemi a Stošíkovicemi na Louce. Přibližné místo nálezů (Prosiměřice II) je vyznačeno černým kolečkem se šipkou. — (Kresba A. Šik.)

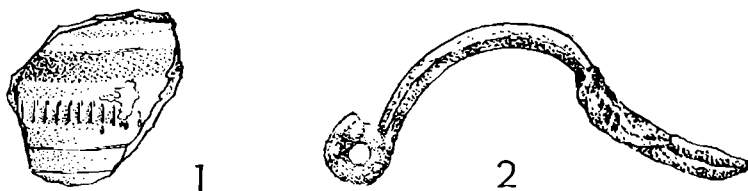
od prvních stromků, našel jsem neočekávaně tři zlomky pocházející z větší masivní třecí misky (obr. 4, přibližné místo označeno písmenem M v kroužku). Teprve po delším hledání jsem ještě objevil neúplnou železnou sponu u počátku uvedeného zahloubení, tentokrát v jeho severní stěně, která tam v délce několika metrů tvořila svislý a asi až půl metru vysoký stupínek (obr. 4, přibližné místo označeno písmenem S v kroužku).

Dříve než přistoupíme k popisu nálezů, je třeba se zmínit ještě o nevelkém zlomku jemné římskoprovinciální keramiky s lesklým černým povrchem. Tento střípek byl objeven náhodně na povrchu pole porostlého vikou — nedaleko místa, kde byla spona — při pozdějším ohledání místa ještě v roce 1957.

## POPIS NÁLEZŮ

Všechny popsané nálezy jsou uloženy ve studijních sbírkách katedry prehistorie na filosofické fakultě university J. E. Purkyně v Brně, kde byly zainventovány pod čísly uvedenými vždy na počátku jednotlivých popisů.

*Inv. č. 30 676* — neúplná jednodílná železná spona s podvázanou nožkou, varianta typu Almgren 158. Spona má krátké vinutí s vnější tetivou, lučik tyčinkovitý a patrně hraněný, její nožka je poškozená; pravá část vinutí s jehlou se nedochovaly, odlomen je i zachycovač. Na spodní části lučíku u nožky se zachovaly pouze zbytky obtočeného drátu. Korodováno, je jinak celkem dobře dochováno. Délka 56 mm. — Náhodný nález z povrchové humusovité vrstvy, jejíž sekundární uložení nelze vyloučit (na obr. 4 označeno písmenem S). — *Obr. 2:2, tab. XXI:1.*



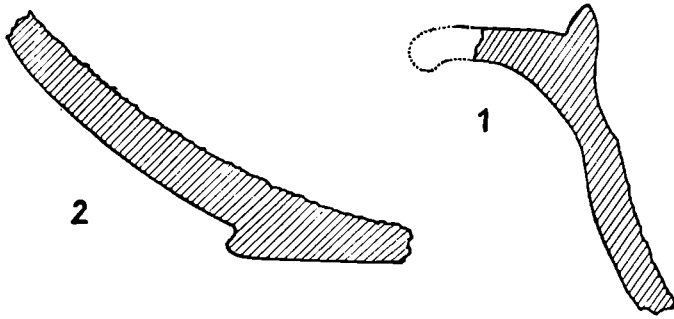
*Obr. 2.* Lokalita Prosiměřice II. Malý zloмок jemné římskoprovinciální keramiky (1) a neúplná spona s podvázanou nožkou (2). — (Ca 1:1, kresba A. Šik.)

*Inv. č. 30 677* — zloмок mortaria. Zloмок miskovitě prohnuté dolní části mortariové misky s plochým odsazeným dnem o průměru asi 120 mm. Síla dna asi uprostřed i síla stěny u horního konce zlomku asi 12 mm. Vyrobeno na hrnčířském kruhu z jemně plaveného materiálu s ojedinělými zcela drobnými slídovými zrníčky a tvrdě vypáleno do naoranžověle okrového zabarvení; část vnějšího povrchu naředlá, patrně druhotným působením žáru. Vnější povrch bez zvláštní úpravy, vnitřní povrch pokryt ostrohrannými kamennými zrny v barvě bílé, šedé a načernalé, které byly vtačeny do ještě měkkého povrchu vymodelované nádoby. Dobře dochováno. — Náhodný nález z porušených vrstev šterkopisku (na obr. 4 označeno písmenem M). — *Obr. 3:2, tab. XXI:4.*

*Inv. č. 30 678* — okrajový zloмок mortaria. Dva zlomky okrajové části mortariové misky patří bezpečně k sobě (lomy střepů na sebe přesně nasedají), ač celý profil je právě v místech rozlomení nápadně zalomený.<sup>7</sup> Dochovala se část vodorovně vyloženého límcovitého okraje bez jeho ukončení a část vývalku nasazeného svrchu při jeho vnitřním lemu (vnější průměr tohoto vývalku měří asi okolo 260 mm); okrajová partie je zevnitř vydutě prohnutá. Síla stěny na spodku zlomku je asi 10 mm, síla dochované části límcovitého okraje u odlomení asi 11—10 mm. Materiál a způsob provedení jsou shodné s předchozím zlomkem, vnitřní strana je rovněž pokryta týmiž

<sup>7</sup> Je pravděpodobné, že právě zalomení profilu ovlivnilo místo, kde došlo k rozlomení původní nádoby nebo její části.

kamennými zrníčky až do výše zalomení profilu. Zbylá část vnitřního povrchu odtud nahoru a přes okrajový vývalek až na svrchní plochu límecovitého vyložení je kryta tenkou a lesklou firnisovitou povrchovou vrstvičkou hnědočerveného zabarvení. Stav dochování je vcelku dobrý, horní část okrajového vývalku nahore a spodní zakončení celého zlomku jsou však poškozene až sedřené. — Nálezové okolnosti jako u předchozího zlomku. — *Obr. 3:1, tab. XXI:3.*



*Obr. 3.* Lokalita Prosiměřice II. Profily dvou zlomků mortariových misek. — (Ca 1:2, kresba Pernička-Kamenská.)

*Inv. č. 30 679* — malý zlolek jemné římskoprovinciální keramiky typu terra nigra. Malý zlolek tenkostěnné nádoby (síla stěn 2–3 mm), podle profilu nepochybně z míst, kde tělo nádoby přechází do pruhnutého krčku. Zhotoveno na hrnčířském kruhu z velmi jemné hlíny, tvrdě vypálené do cihlově červenavého zbarvení; povrch oboustranně překryt tenkou černou firnisovou vrstvičkou, zevně lesklou, zevnitř matnou. Ozdobeno zevně jedním horizontálním proužkem typického římskoprovinciálního kolečkovaného ornamentu, pod ním dvě obíhajcí jemné rýžky. Dobře dochováno, černá vrstvička je v malém rozsahu sedřená (odprýskaná). — Náhodný povrchový nález z míst blízko nálezů předešlých předmětů. — *Obr. 2:1, tab. XXI:2.*

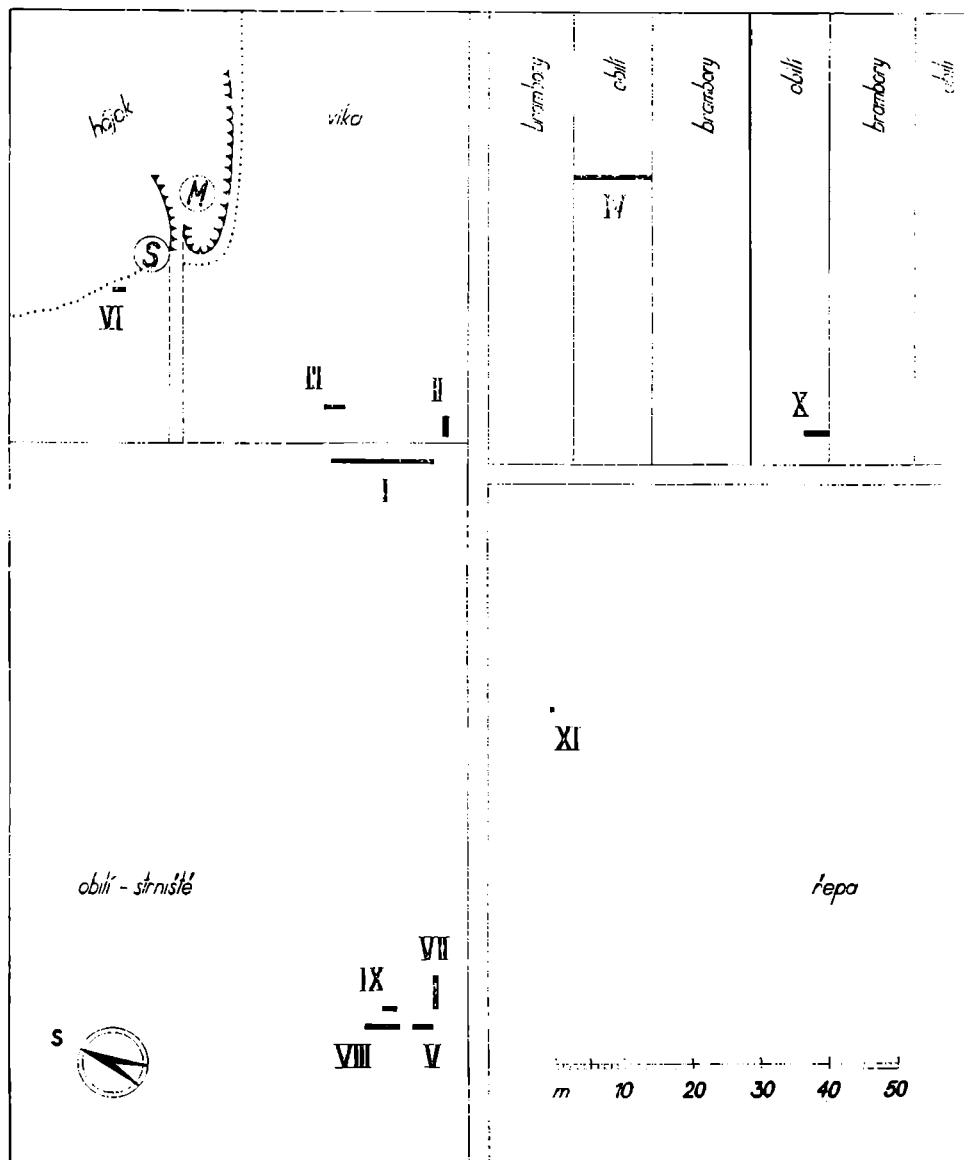
### Sondážní průzkum

Počátkem srpna 1958 byla zahájena druhá etapa výzkumu v Prosiměřicích současně na obou lokalitách. Hlavní pozornost soustředil na sebe ovšem výzkum na lokalitě Prosiměřice I (severozápadně od obce), který měl přinést se zájmem očekávané odpovědi na několik otázek, především, zda zvláštní znamení pozorované v polním porostu (a fotograficky dokumentované) z letadel bylo skutečně způsobeno výskytem neznámého zahloubeného objektu, za druhé, o jaký objekt v kladném případě jde, a posléze, zda a jakým způsobem lze v našich podmínkách využít speciálně zaměřené letecké pozorování pro potřeby terénní archeologické praxe. V pozadí tohoto úspěšného výzkumu, při němž byla odkryta unikátní hrobka z doby eneolitické,<sup>8</sup> stál sondážní průzkum v prostoru lokality Prosiměřice II, jehož úkolem zase bylo přispět k objasnění možných souvislostí významných náhodných nálezů z roku 1957 (viz výše) s existencí nějaké soudobé lokality (sídliště, pohřebiště).

Sondážní průzkum na lokalitě Prosiměřice II — přesnější by bylo mluvit o průzkumu v okolí místa náhodných nálezů — mohl být za daných okolností a s ohledem na nevelký počet pracovníků-studentů proveden jen v omezeném rozsahu; protože

<sup>8</sup> Uveřejněno v roce 1961, viz pozn. č. 3.

v průběhu pěti dnů (od 4. do 8. srpna 1958) zde nedošlo k objevení žádného objektu. byl posléze průzkum zastaven a pracovní síly byly využity jiným způsobem. Negativní výsledky průzkumu tedy žádným způsobem nepřispěly k objasnění prostředí



Obr. 1. Lokalita Prosiměřice II. Situační náčrt s vyznačením míst náhodných nálezů a provedených sond I až XI. — (Podle podkladu J. Tejrálů upraveného autorem článku provedla J. Kamenská.)

uvedených náhodných nálezů. Přesto bude užitečné provedené sondážní práce alespoň ve stručnosti zaznamenat, protože v budoucnu může dojít k novému průzkumu těchto míst.<sup>9</sup>

Jak ukazuje náčrtový plánec na obr. 4, bylo sondováno v prostoru jihovýchodně, jižně a až téměř jihozápadně od místa náhodných nálezů (tento prostor je též alespoň částečně viditelný na fotografickém záběru na tab. XXI dole); celkem bylo vyhloubeno 11 sond označených římskými číslicemi. Sondování bylo proveditelné pouze na parcelách, z nichž bylo v té době již sklizeno obilí, a na pokraji pole porostlého vikou, kde byl porost dosti špatný; malá ověřovací sonda XI byla vyhloubena v řepném poli na omezeném volném místě.

Na velkém lánu strniště, prostírajícím se západně až jihozápadně od hájku, byla nejdříve vyhloubena sonda I o rozměrech  $15 \times 0,5$  m při polní cestě u východního rohu parcely. Později byly na této parcele a při téže polní cestě, ale ve vzdálenosti okolo 80 m od první sondy k ZJZ, vyhloubeny sondy V ( $3 \times 0,5$  m), VII a VIII (obě o rozměrech  $5 \times 0,5$  m) a konečně i ověřovací sonda IX ( $2 \times 0,5$  m; označeno původně jako pomocná sonda „b“).

Na pokraji pole porostlého vikou, v blízkosti první sondy, byly vyhloubeny sondy II a III (obě o rozměrech  $3 \times 0,5$  m); záběr z práce na sondách I až III ukazuje tab. XXII nahoře. Sondám II a III předcházeli hloubkový průzkum prováděný pomocí sondážní jehly ve čtvercové síti po jednom metru; na ploše asi  $8 \times 40$  m bylo provedeno celkem 328 vpichů, jimiž měla být zjištěna hloubka podloží a tím současně odkryt výskyt zahluobených objektů. Naměřené hodnoty velmi kolísaly (od 10 až do 150 cm), nebyly však potvrzeny výkopem v prostoru sond II a III, kde bylo podloží ve skutečnosti mnohem hlouběji, než jak ukazovaly vpichy. Ukázalo se tak, že použití sondážní jehly je pro tyto účely — zřejmě pro nestejnou propustnost horní humózní vrstvy (roztroušené kamenky aj.!) — při nejmenším sporné. Na stejném poli byla pak ještě vyhloubena v blízkosti hájku a místa nálezu spony bezvýsledná sonda VI (rozměry  $2 \times 0,5$  m).

Ostatní sondy byly provedeny již na katastru obce Stošíkovice na Louce. Na úzkých parcelách jihovýchodně od míst náhodných nálezů z roku 1957 byla na bližším (severnějším) strništi vyhloubena sonda IV (rozměry  $10 \times 0,5$  m), na dalším strništi jižně od ní sonda X (rozměry  $3,5 \times 0,5$  m; v původní dokumentaci označeno jako sonda IX). Konečně na velkém poli porostlém řepou, jak už jsem se o tom zmínil, byla vyhloubena v závěru prací ověřovací sonda XI (rozměry pouze  $0,5 \times 0,5$  m; původně označeno jako pomocná sonda „a“).

Sondážní průzkum ukázal značné kolísání síly povrchové humózní vrstvy. Žlutavé jílové podloží bylo zjištěno v hloubce jen 55 cm v malé sondě XI, v hloubce 75—80 cm v prostoru sond V, VII, VIII a IX, v hloubce 75 cm v sondě X, v hloubce 80—90 cm v sondě IV a v hloubce až okolo 120 cm v sondě I. V sondě VI při okraji hájku se objevilo šterkové podloží v hloubce asi 75 cm.

Početné velmi omezené nálezy poskytly pouze sondy I, II, IV a V (mimo střepy jen několik zvířecích kostí ze sondy I). Střepový materiál menších rozměrů byl zpravidla hrubší a atypický stejně jako doklady posbírané na povrchu; později byl proto tento materiál vyřazen a nebyl zinventován. Přesto je třeba poznamenat, že podle vzhledu a materiálu lze mít za pravděpodobné, že některé střepy pocházely z užitkové keramiky zhotovené v rozmezí od doby halštatské po dobu římskou; vyskytly se i střepy s tuhovou příměsí.

### Zhodnocení

Protože sondážní průzkum ze srpna 1958 nepřinesl žádné pozitivní zjištění, je třeba do té doby, dokud se nepodaří získat jiné určitější poznatky při budoucím terénním výzkumu, označit naleziště Prosiměřice II jako místo náhodných nálezů z doby římské. Blízkost některých dalších lokalit z téže doby nemůže, alespoň

<sup>9</sup> Protože si mé přítomnosti vyžadovalo více pracoviště na lokalitě Prosiměřice I, pověřil jsem prováděním dokumentace sondážního průzkumu na tomto druhém místě tehdejšího posluchače prehistorie IV. ročníku J. Tejrala. Jeho záznamy bohužel nejsou úplné.



zatím, k posuzování lokality ničím přispět. Zbývá proto zhodnotit pouze vlastní nálezy jako takové a bez vzájemné závislosti, neboť nepocházejí z uzavřeného nálevoého celku.

Nalezená neúplná železná spona (obr. 2;2, tab. XXI;1) patří ke sponám s podvázanou nožkou, které mají, jak bylo vícekrát ukázáno, svůj počátek již na sklonku starého letopočtu v jihoruské oblasti, odkud později po otevření obchodních cest protínajících Dacii pronikly v II. století n. l. do středního Podunají a od sklonku téhož století se počaly rozšiřovat do střední až severní Evropy, kde záhy zdomácněly. V rámci Almgrenovy serie VI/1 je třeba prosiměřickou sponu počítat k jeho první podskupině jednodílných tvarů s horní tetivou (a krátkým vinutím), reprezentované ilustračně jeho typy 156—159 (nejbližší je typ 158),<sup>10</sup> podle přesnějšího a vhodnějšího třídění podvázaných spon, které vypracoval B. Svoboda, pak k podvázaným sponám s úzkou nožkou a v jejich rámci opět k jednodílným tvarům s krátkým vinutím.<sup>11</sup> I když nožka naší spony je poškozena, sotva totiž může být pochybnosti o tom, že původně šlo o tvar s úzkou nožkou; měla-li nožka na svrchní ploše též nějakou výzdobu, jak je tomu u řady českých a jiných nálezů, však pro korozi nelze rozeznat. Náběh k zaoblení tetivy při tom přes neúplný stav dochování jejího vinutí ukazuje, že spona měla krátké vinutí o čtyřech výrazných závitech s vnější (horní) tetivou,<sup>12</sup> tedy úpravu, jež je tak příznačná právě pro uvedenou podskupinu spon podvázaných. Z jejich tvarové charakteristiky nevybočuje ani tyčinkovitá podoba lučičku prosiměřické spony, který byl nadto pravděpodobně hráněn.

Hlavní oblastí rozšíření jednodílných podvázaných spon s úzkou nožkou a krátkým vinutím je — nepřihlížíme-li k východnímu prostoru — území od středního a dolního Podunají na sever přes naše země až do Polska; směrem na západ za řekou Odrou a ve středním Německu se vyskytnou jen ojediněle. V barbarské části této oblasti jsou datovány široce od konce II. do IV. století n. l., při čemž většina nálezů patří III. století.<sup>13</sup> H. Preidel, který se domníval, že se podvázané spony s úzkou nožkou počaly vyskytovat později než obdobné spony se širokou nožkou, kladl většinu tvarů s úzkou nožkou do druhé poloviny III. století a doklady s páskovým lučičkem považoval za relativně starší.<sup>14</sup> Také E. Pateková posuzovala jednoduché jednodílné tvary s krátkým vinutím (její tab. XXVI:1,2,16) jako tvary vzniklé v pokročilém stupni celkového vývoje podvázaných spon a datovala jejich používání jak v severnějším prostředí, tak i přímo na území Maďarska, do časového rozmezí od konce II. do konce III. století; s ohledem na rozšíření těchto tvarů podvázaných spon — upozornila při tom, že jejich nálezy ve středním Podunají pocházejí hlavně ze severní části karpatské kotliny, severního území Panonie a ze sarmatského území mezi Dunajem a Tisou, zatímco se nevyskytují ve východnějším Sedmíhradsku — hledala jejich vznik přímo na území Slezska.<sup>15</sup> Otázkami výskytu i datování podvázaných spon v širším než jen středoevropském měřítku se nověji zabýval také J. Zeman,

<sup>10</sup> O. Almgren, Studien über nordeuropäische Fibelformen . . . , 2. vydání 1923, 74—76 (méně častá varianta se spodní tetivou je zde zastoupena typem 157).

<sup>11</sup> B. Svoboda, Čechy a římské imperium, 1948, 116 ad.

<sup>12</sup> B. Svoboda (op. cit.) běžně používal označení „horní tetiva“ (obr. 2:1 s příslušným podtitulkem, dále zvl. str. 117 a 118), výjimečně psal též o „přední tetivě“ (str. 136, poslední věta třetího odstavce).

<sup>13</sup> B. Svoboda, op. cit. 117 a 136.

<sup>14</sup> H. Preidel, Die germanischen Kulturen in Böhmen und ihre Träger I, 1930, 48.

<sup>15</sup> E. Pateková, Verbreitung und Herkunft der römischen Fibeltypen in Pannonien (Diss. Pann. II, 19), 1942, 138, 140, tab. XXVI:1,2,16.

který dospěl k názoru, že podvázané spony s úzkou nožkou vystupují v našem prostředí teprve v průběhu první poloviny III. století a dožívají až do doby stěhování národů.<sup>16</sup>

Hledáme-li mezi variantami Almgrenova typu 158 nejbližší tvarové analogie k prosiměřické sponě, bude nejlépe, jestliže se vrátíme zpět přímo k moravskému prostředí a obrátíme naši pozornost k mladořímským žárovým pohřebišťům, jakým je na prvním místě pohřebiště u Kostelce na Hané. Zde se mezi 79 jednoduchými sponami s krátkým vinutím se čtyřmi závity a horní tetivou<sup>17</sup> setkáváme se sponami obdobné stavby — většinou s tyčinkovitým, řidčeji se čtyřboce hráněným lučičkem — v hrobových celcích číslo 1, 47, 80, 120, 124, 135, 167, 205, 225, 234, 253, 292, 293, 338, 400, 402, 422 a snad též 424. Z nich je podobou i rozměry naší sponě neobyčejně blízká dvojice železných spon z 1. hrobu, popsanych J. Zemanem jako tvary „s tyčinkovitým, původně hráněným lučičkem“; podobně je označen i lučič jiné dvojice železných spon z 47. hrobu.<sup>18</sup> Tvarově (v bočním pohledu) ještě bližší je další dvojice železných spon „s tyčinkovitým lučičkem“ ze 214. hrobu.<sup>19</sup> Konečně blízké tvary obsahovaly ještě hroby č. 120, 135 a 225.<sup>20</sup> Z těchto šesti hrobových celků se dochovala popelnice pouze ve čtyřech případech. Ve velmi důležitém 124. hrobě to byla nezdobená baňatá hrncovitá nádoba až zaobleně bikonické formy se zúženým okrajem, datovatelná nejspíše do druhé poloviny nebo až do závěru III. století.<sup>21</sup> Zbylé nádoby — hrncovitě popelnice esovitého profilu s ven vyhnutým okrajem a jednoduchou výzdobou (důlky, obloučkovité žlábký), jež doprovázely spony v hrobech 135 a 225, a širší bohatěji ve dvou vodorovných pásech zdobený (klikátkové a sluníčkovité motivy) mísovitý tvar s lehce rozevřeným kratším okrajem ze 47. hrobu — patří podle Zemanova třídění k cizí keramické skupině na kosteleckém pohřebišti, kterou kladl do sklonku III. a na počátek IV. století.<sup>22</sup>

Ve světle těchto skutečností nelze prosiměřickou sponu s podvázanou úzkou nožkou datovat do doby starší, než je druhá polovina III. století n. l., spíše se zdá být správné datování až k roku 300.

Mortariové misky (třetí misky), k nimž patří dva zlomky nalezené na lokalitě Prosiměřice II (obr. 3, tab. XXI:3,4), jsou typickým produktem římskoprovinciálního hrncířství. Protože však dosud chybí souhrnné a podrobnější zpracování mortarií (jejich výskytu, výrobních center a datování) nelze zatím prosiměřické nálezy lépe zařadit a je třeba se na tomto místě omezit pouze na konstatování některých okolností doprovázejících jejich výskyt.

V římskoprovinciálním prostředí se mortaria vyskytují pro svou speciální užitkovou funkci — byly určeny výhradně pro roztírání či rozmělnování tužších látek — v menším množství, než jiné druhy užitkové keramiky nebo sigilátové nádobí. Přesto jejich tamní výskyt naprosto není vzácný a ne jeden výrobek se dostal i za hranice římského imperia do barbarského prostředí. Z území Moravy byly uvedeny nálezy zlomků těchto zvláštních nádob z lokalit Mušov I, Prosiměřice II, Syrovice, Šitbořice I a Vlčnov I,<sup>23</sup> v Čechách vyskytly se v Přešticích a v Tuchlovi-

<sup>16</sup> J. Zeman, *Severní Morava v mladší době římské*, 1961, 182—188 (s další literaturou).

<sup>17</sup> J. Zeman, *op. cit.* 181.

<sup>18</sup> *Ibid.* 15, 28, obr. 3:A/b, c, 8:A/f, g.

<sup>19</sup> *Ibid.* 58, obr. 24: A/c, d.

<sup>20</sup> *Ibid.* 56, 61, 105, obr. 23:A/c, 26:A/e, 49:A/b.

<sup>21</sup> *Ibid.* 58, 213—215, obr. 24:A/a.

<sup>22</sup> *Ibid.* 28, 61, 105, 227—233, obr. 8:A/a, 26:A/a, 49:A/a.

<sup>23</sup> R. M. Perníčka, *Die Keramik der älteren römischen Kaiserzeit in Mähren*, 1966, 90, Taf. LXII:12,14,15,16.

cích,<sup>24</sup> na Slovensku např. na římské stanici u Stupavy, v Ciferu a v Šarovecích,<sup>25</sup> z Polska patrně dosud nález tohoto druhu znám není.<sup>26</sup>

Okrajové zlomky mortarií jsou nápadné zvláštním profilem se širokým vyloženým límcem, který byl různě modelován. Je zpravidla lehce prohnutý, někdy přibližně vodorovný, jindy vybíhá poněkud vzhůru nebo častěji klesá obloukovitě dolů, takže může mít až asi čtvrtkruhový sklopený profil. Podobné profily mají však i některé římskoprovinciální miskovité tvary s hladkým vnitřním povrchem, takže menší zlomek okraje nestačí vždy k rozhodnutí, jde-li o zlomek skutečného mortaria. Takovým příbuzným miskovitým tvarům patří asi několik okrajových zlomků z Vlčnova I a Uherského Brodu.<sup>27</sup> Naproti tomu ze skutečných mortarií pravděpodobně pochází jiný poškozený okrajový zlomek z Vlčnova I s cihlovým střepelem a olivově hnědavou drsnou glazurou na horní straně límce i vnitřním povrchu horní části stěny<sup>28</sup> a nevelký okrajový zlomek s cihlově červenavým firnisem na těchto místech, pocházející z římské stanice u Mušova (lokality Mušov I),<sup>29</sup> neboť mortaria mívala horní část upravenou jedním z uvedených způsobů.

Příslušnost k mortariím bezpečně prokazuje zvláštní úprava vnitřku (kromě okrajové části stěny), spočívající v zapuštění ostrohranných kamenných zrníček buď jen prostě do povrchu stěny — je to způsob jednodušší a patrně i méně trvanlivý, proto by bylo možno jej pokládat za relativně starší — nebo do hrbolkovité glazurové vrstvy. K prvnímu způsobu technického provedení patří z moravských nálezů naše doklady z Prosiměřic II, ke druhému poškozené zlomky zachráněné při výzkumu žárového pohřebiště v Šitbořicích (mimo hrobové celky), jejichž nepravidelně zbarvená glazura kolísá od žlutohnědavých tónů po olivově zelenkavé.<sup>30</sup> Okrajový zlomek většího mortaria ze Syrovic má ve firnisovité vrstvě na svrchní straně límcovitého vyložení zřetelné stopy paprscité výzdoby; ze zrnitého povrchu vnitřní strany se však dochoval pouze její počátek na dolním okraji fragmentu.<sup>31</sup> Podobná paprscitá výzdoba límce ve firnisovité vrstvě je i na zlomku ze Stupavy, o němž jsem se již zmínil.

Mortariové nádoby vykazují mnoho tvarových variant, zvláště v detailech, avšak přes tuto variabilitu není dosud dosti opor pro užší datování jednotlivých tvarů. Mortaria byla vyráběna a používána prakticky po celou dobu římského císařství a v nálezových celcích i horizontech se mnohdy objevují jednak zcela odchylné tvary vedle sebe, jednak podobné tvary ve velkých časových odstupech.<sup>32</sup> Nové pečlivě prováděné výzkumy římských lokalit v Podunají a publikování jejich individuálních nálezových horizontů však slibuje, že v budoucnu poskytne bezpečnější podklady pro utřídění i datování této velmi zajímavé keramické skupiny.

<sup>24</sup> B. Dubský, *Pravěk jižních Čech*, 1949, 417, obr. 6:4–6. V. Sakař, PA XLVII (1956), 64. R. Pleiner, PA L (1959), 174nn., obr. 11:2, 24:16, 26.

<sup>25</sup> L. Horáková-Jansová, ZČSAU II—III (1931), 40, obr. 24:1. Š. Janšák, SMSS 29 (1935), 26, tab. 8a. V. Ondrouch, *Limes romanus na Slovensku*, 1938, 91. F. Křížek, *Terra sigillata in der Slowakei*, 1939, 44, tab. 9:3. R. Pleiner, op. cit. 176, pozn. 84.

<sup>26</sup> Doklad z Czastkowic (K. Majewski, *Importy rzymskie na ziemiach słowiańskich*, 1949, 12, 91, tab. X:2) nebyl výslovně označen jako mortarium.

<sup>27</sup> R. M. Pernička, op. cit. (viz pozn. 23), 90, Taf. LXII:10,11,13.

<sup>28</sup> *Ibid.*, Taf. LXII:14. — MM Brno, inv. č. 72 542.

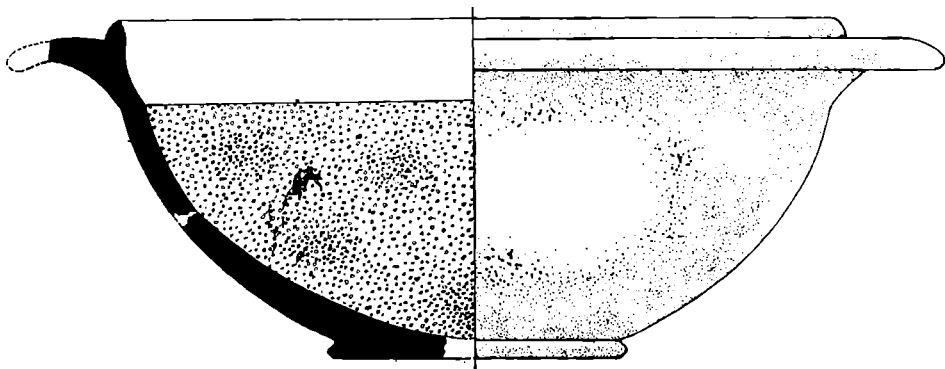
<sup>29</sup> L. Horáková-Jansová, OP IX 1930—35 (1936), 120, obr. 1:5.

<sup>30</sup> Srov. předběžnou zprávu v SPFFBU E 7 (1962), 96, dále též SPFFBU E 8 (1963), 53.

<sup>31</sup> MM Brno, inv. č. 67 846. — R. M. Pernička, op. cit., Taf. LXII:12.

<sup>32</sup> L. Horáková-Jansová, ZČSAU II—III (1931), 40; OP IX 1930—35 (1936), 120. R. Pleiner, op. cit. 175n. E. Ettlinger—Ch. Simonett, *Römische Keramik aus dem Schutthügel von Vin-donissa*, 1952, 86n.

Na závěr chtěl bych připojit ještě malou poznámku k prosiměřickým dokladům. Jde totiž o otázku, pocházejí-li oba materiálově shodné zlomky z jediné nádoby. Hlavní potíže při tom způsobuje dosti značné poškození okraje, které nedovoluje bezpečně určit šířku nejen límcovitého vyložení, ale ani kolmého vývalku při jeho vnitřním konci. Pokus o rekonstrukci celého tvaru zobrazuje obr. 5, na němž jsou profilové průřezy zlomků vyplněny černě. Je to však krajní řešení při uvažované



Obr. 5. Lokalita Prosiměřice II. Pokus o rekonstrukci mortaria; profily nalezených zlomků vyplněny černě. — (Ca 1:3, kresba A. Šik.)

šířce vývalku 260 mm, zatímco jeho zaoblení spíše naznačuje, že vnější šířka tohoto vývalku byla okolo 280 mm. Za této situace nezbyvá než připustit, že oba zlomky pocházejí spíše ze dvou — snad současně vyrobených — mortarií, než z jediného kusu.

Výskyt zlomků jemné římskoprovinciální keramiky s kvalitním černým povrchem typu terra nigra je v barbarském prostředí ještě vzácnější, než doklady mortarií. Jakkoliv zboží označované tímto termínem nebylo přesněji definováno, je nepochybně namístě odmítnout někdy se projevující tendence, které směřují k zahrnutí jakékoliv keramiky s černým, nebo dokonce jen tmavým povrchem pod toto označení, a používat název terra nigra pouze pro jemnou římskoprovinciální keramikou, která má leskle černou povrchovou vrstvičku na střepeu jakéhokoliv zbarvení a jejíž vzhled bývá někdy doplňován i různou výzdobou, např. jednoduchým kolečkováním. Pro jeden druh jemné černé keramiky s reliéfní výzdobou sigilátového typu zavádí se v posledních letech označení „černá terra sigillata“.

Protože pokus o datování a určení proveniencie malého prosiměřického zlomku (obr. 2:1, tab. XXI:2) by dnes ještě sotva mohl vést k úspěšnému závěru, připomeňme si alespoň některé další moravské nálezy, které sem lze počítat. Starší zprávy o nálezech terra nigry z Bulhar a zvláště z Blatnice nejsou dostatečně spolehlivé a odpovídající doklady nelze v přístupných sbírkách identifikovat.<sup>33</sup> Určitější je zpráva o nálezu ze zachraňovacího výzkumu na sídlištní lokalitě Prosiměřice I, kde byl v roce 1959 nalezen zlomek, popisovaný jako zlomek mísy z jemného šedého materiálu s kovově lesklou černou povrchovou vrstvičkou.<sup>34</sup> Další doklady jsou v ne-

<sup>33</sup> Srov. zprávy K. Hanáka (SbV N. ř. 7, 1936, 7) a K. Schirmeisena (NfDV 3, 1927, 142).

<sup>34</sup> Uvedený zachraňovací výzkum z r. 1959 prováděl AÚ ČSAV v Brně. — J. Tejral, PV AÚ ČSAV Brno 1959 (1960), 88, tab. 17:10.

publikovaném střepovém materiálu ve sbírkách Moravského muzea v Brně. Jeden z nich byl nalezen na sídlišti u Hrušek na Slavkovsku a má lesklou černou povrchovou vrstvičku a výzdobu v podobě pásu ze tří řad kolečkováného ornamentu. Druhý z neznámého naleziště je zlomek horní části nádoby nejspíše hlubšího miskovitého tvaru s ovalným okrajem (jako u sigilátových nádob) širokým asi 190—200 mm a strmými lehce rozevřenými stěnami; střep šedého zabarvení je kryt opět lesklou povrchovou vrstvičkou černé barvy, těsně pod okrajem je výzdoba ze tří částečně se překrývajících řad kolečkování.<sup>35</sup> Po stránce materiálové podobného provedení je ještě jeden okrajový zlomek ze sídliště Nedakonice II; také tento doklad má obdobný ovalený okraj, který však je z vnitřní strany oddělen žlábkem, a zevně dvě řady jednoduché kolečkované ornamentace.<sup>36</sup>

Doklady terry nigrý byly zaznamenány také ze Slovenska (Bíňa, Cífer, Iža-Leányvár, Iža-Velký Harčáš, Pohronský Ruskov, Stupava, Trenčín a místo zvané dříve Gellér-Kécspuszta) i z Polska (ve Slezsku Ligota Oleska, Sternalice, Tarnów Opolski a Żerniki Wielkie).<sup>37</sup> Jen ojediněle se však vyskytne zlomek nasvědčující původnímu tvaru nádoby a takové svědectví pak ukazuje na miskovitý tvar (zlomek z neznámého naleziště na Moravě a obdobný slovenský doklad z Iže-Leányváru, pozdní hrobový nález z Żernik Wielkich ve Slezsku).

O původu těchto málopočetných dokladů terry nigrý si zatím nemůžeme učinit určitější představu. Nálezy z poríčí horního Dněstru označil K. Majewski jako keramiku východního původu a pohárek z Terpilówky, připomínající tzv. megarské číše, jeho názor plně podporuje.<sup>38</sup> U ostatních nálezů bude však třeba hledat místo jejich původu nejspíše ve středním nebo až horním Podunají; skutečnost, že na rétském území byla široce rozvinutá produkce mnoha druhů jemné keramiky, není v této souvislosti jistě bez významu.

Zcela otevřená zůstává otázka datování nálezů terry nigrý. Jasnější situace je zatím jen ve Slezsku, kde byla terra nigra nalezena jednak s materiálem kladeným do IV. století, jednak v hrobových celcích na pohřebištích v Ligotě Oleske a v Żernikách Wielkich, které patří do IV.—V. století.<sup>39</sup> Nálezy terry nigrý jsou tedy ve Slezsku již velmi pozdní, podobně jako vcelku i tamní hrobové nálezy terry sigiláty. Protože na území Československa spadá těžiště přílivu sigiláty do časnějšího období, především do II. století, bylo by nasnadě datovat též naše nálezy terry nigrý do doby časnější než ve Slezsku. Lze-li však sestoupit pod hranici III. století, mohou rozhodnout teprve budoucí lépe datovatelné nálezy pocházející z vhodných nálezových celků.

<sup>35</sup> MM Brno, nález z Hrušek nemá inv. číslo, druhý doklad má inv. č. 67 956. — Nálezy stručně zaznamenal pouze R. M. Pernička, op. cit. 89, Taf. LIX:15,17.

<sup>36</sup> M Uher, Hradiště, bez inv. č. — Stručný záznam: R. M. Pernička, l. c.

<sup>37</sup> J. Eisner, Slovensko v pravěku, 1933, 225, tab. LXVI:15,16 a LXXVII:4. V. Ondrouch, op. cit. 96n. K. Majewski, op. cit. 91. E. Konik, Śląsk starożytny a Imperium rzymskie. 1959, 36, 131, 185, 195, 229—231.

<sup>38</sup> K. Majewski, op. cit. 11, 91, tab. IX:3.

<sup>39</sup> E. Konik, op. cit. 36, 131, 185, 195, 231.

KAISERZEITLICHE FUNDE AUS DER FUNDSTELLE  
PROSIMĚŘICE II

Während der von Institut für Vor- und Frühgeschichte an der Philosophischen Fakultät der Universität Brno durchgeführten Forschungen in Prosiměrice (Kr. Znojmo)<sup>2,3</sup> entdeckte im Juli 1957 Dr. R. M. Pernička auch südöstlich von der Gemeinde in der Flur „U hájku“ (Fundstelle Prosiměrice II) einige bemerkenswerte kaiserzeitliche Funde. Es ist nützlich, diese Funde, welche in der Fachliteratur schon kürzlich erwähnt wurden (R. M. Pernička, Die Keramik der älteren römischen Kaiserzeit in Mähren, 1966, 89, 90, Taf. LIX:16, LXII:15,16), noch vor der Schlussauswertung der Prosiměřicer Forschungen näher zu behandeln.

In der Flur „U hájku“ befindet sich ein kleiner Hain (Abb. 1, der Hain ist jedoch nicht eingezeichnet); die Funde — vier Bruchstücke der provinzialrömischen Keramik und eine eiserne Fibel — stammen aus der Umgebung des südlichen Hainrandes (Abb. 4, bezeichnet durch grosse Buchstaben M und S in Kreisen). Es handelt sich nur um Lesefunde aus zerstörten kieshaltigen Schichten, die Versuchsgrabung von 1958 blieb leider erfolglos (Sonden I bis XI auf Abb. 4).

## Die Funde

1. Eingliedrige eiserne Fibel mit umgeschlagenem Fuss, Variante Almgren 158. Unvollständig und korrodiert, Länge 56 mm. Abb. 2:2, Taf. X XI:1. Inv. Nr. des genannten Instituts 30 676.

2. Ein Bruchstück des Unterteils von einer Reibschüssel mit abgesetztem Flachboden (Bodendm. etwa 120 mm) und mit scharfkantigen Steinkörnchen an der Innenoberfläche. Drehscheibenarbeit aus fein geschlemmtem Ton, orangerot bis ockerfarbig. Abb. 3:2, Taf. XXI:4. Inv. Nr. 30 677.

3. Zweiteiliges Randbruchstück einer Reibschüssel mit Kragenrand, dessen äussere Beendigung beschädigt ist. Die Ausführung wie bei dem vorläufigen Stück, aber die Oberfläche des Randteils ist von innen und von oben mit dünner bräunlichroten Firnissschicht bedeckt. Abb. 3:1, Taf. XXI:3. Inv. Nr. 30 678.

4. Eine Kleinscherbe von feiner provinzialrömischen Keramik des Typs terra nigra. Drehscheibenarbeit, dünnwandig, ziegelrote Scherbe, dünne schwarzglänzende Oberschicht beiderseits, die Aussenseite mit einer Reihe der strichartigen Rädchenmusterung verziert. Abb. 2:1, Taf. XXI:2. Inv. Nr. 30 679.

