

[Obrazové přílohy]

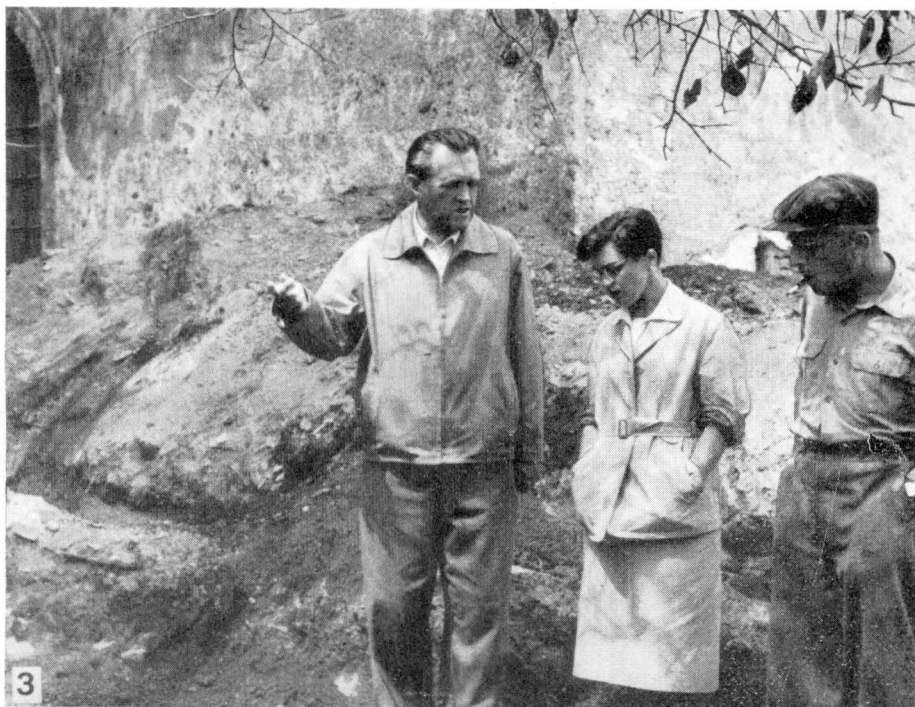
Sborník prací Filozofické fakulty brněnské univerzity. E, Řada archeologicko-klasická. 1971, vol. 20, iss. E16, pp. I-XXXII

Stable URL (handle): <https://hdl.handle.net/11222.digilib/110275>

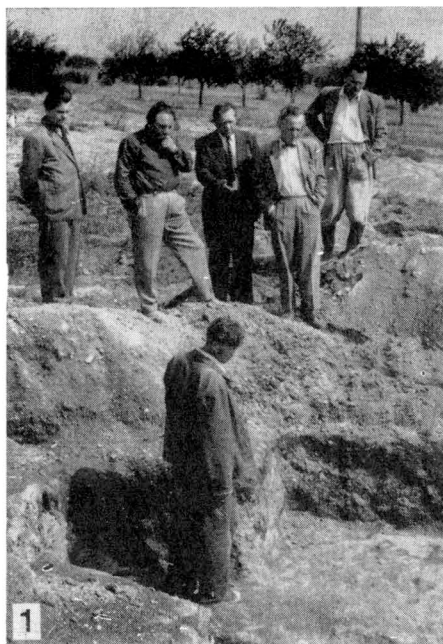
Access Date: 16. 02. 2024

Version: 20220831

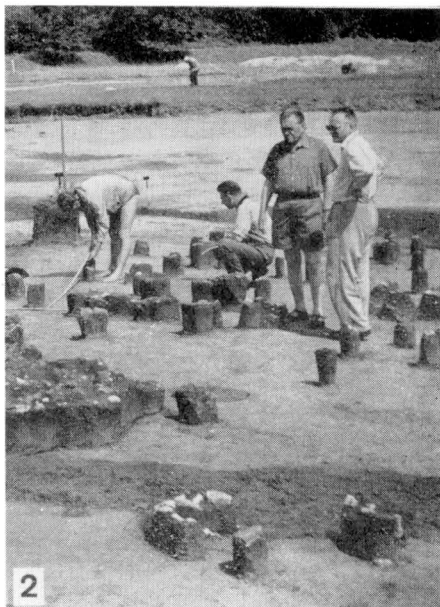
Terms of use: Digital Library of the Faculty of Arts, Masaryk University provides access to digitized documents strictly for personal use, unless otherwise specified.



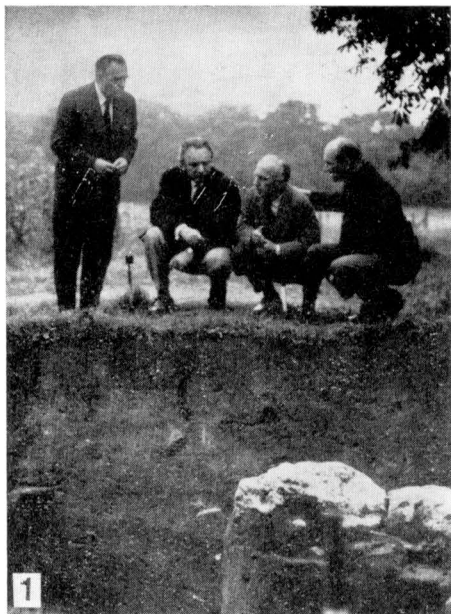
Tab. I. — Profesor Dr. F. Kalousek při výzkumech ve Znojmě—Hradišti v letech 1949 až 1951 (1,2) a v letech 1954—1957 (3). — (Foto S. Ševčík.)



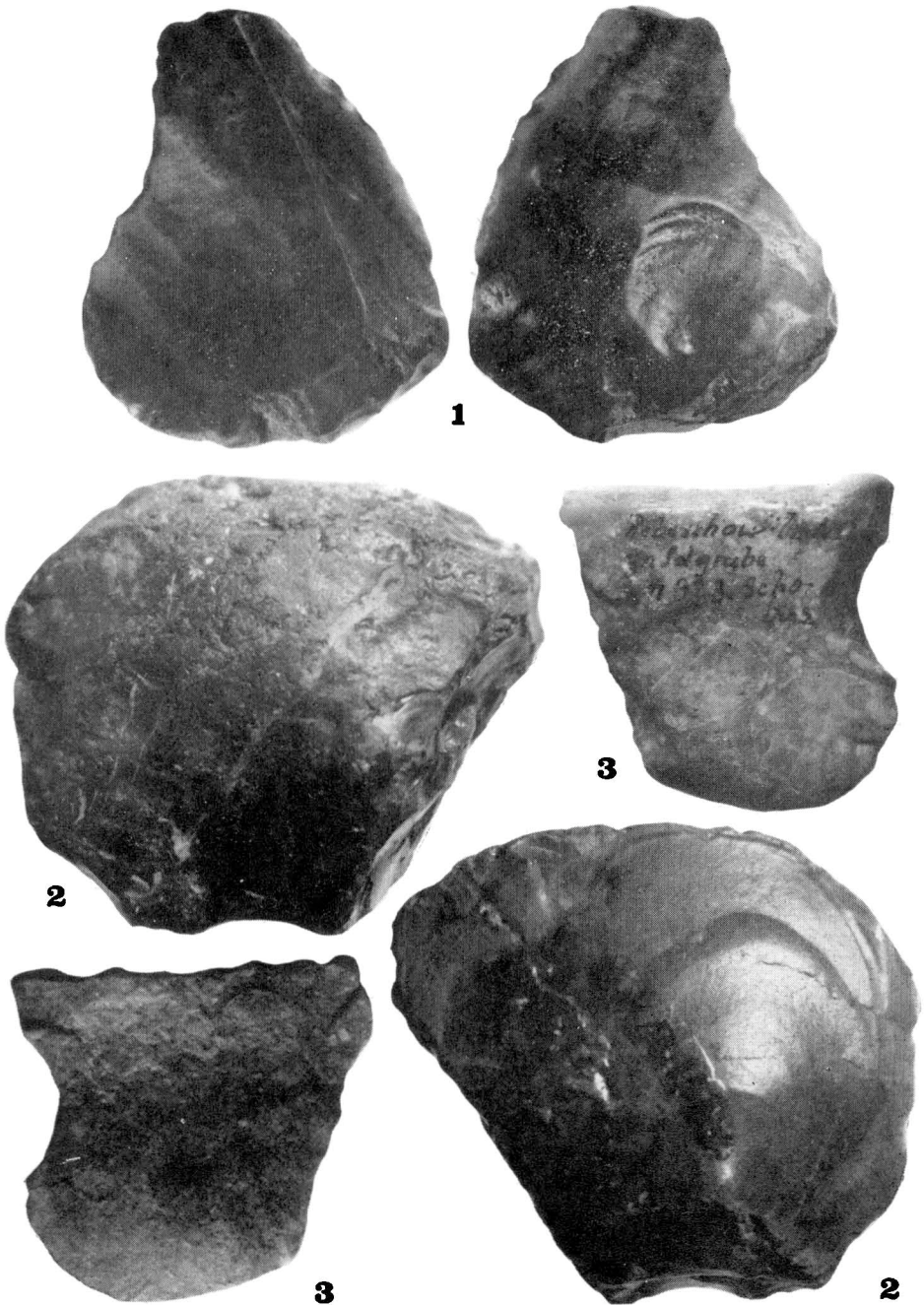
Tab. II. — Profesor Dr. F. Kalousek na výzkumech katedry na Znojemsku: při komisi odborníků na výzkumu v Těšeticích (1), při výzkumu v Prosiměřicích (2) a v Kyjovicích (3). — (Foto S. Ševčík.)



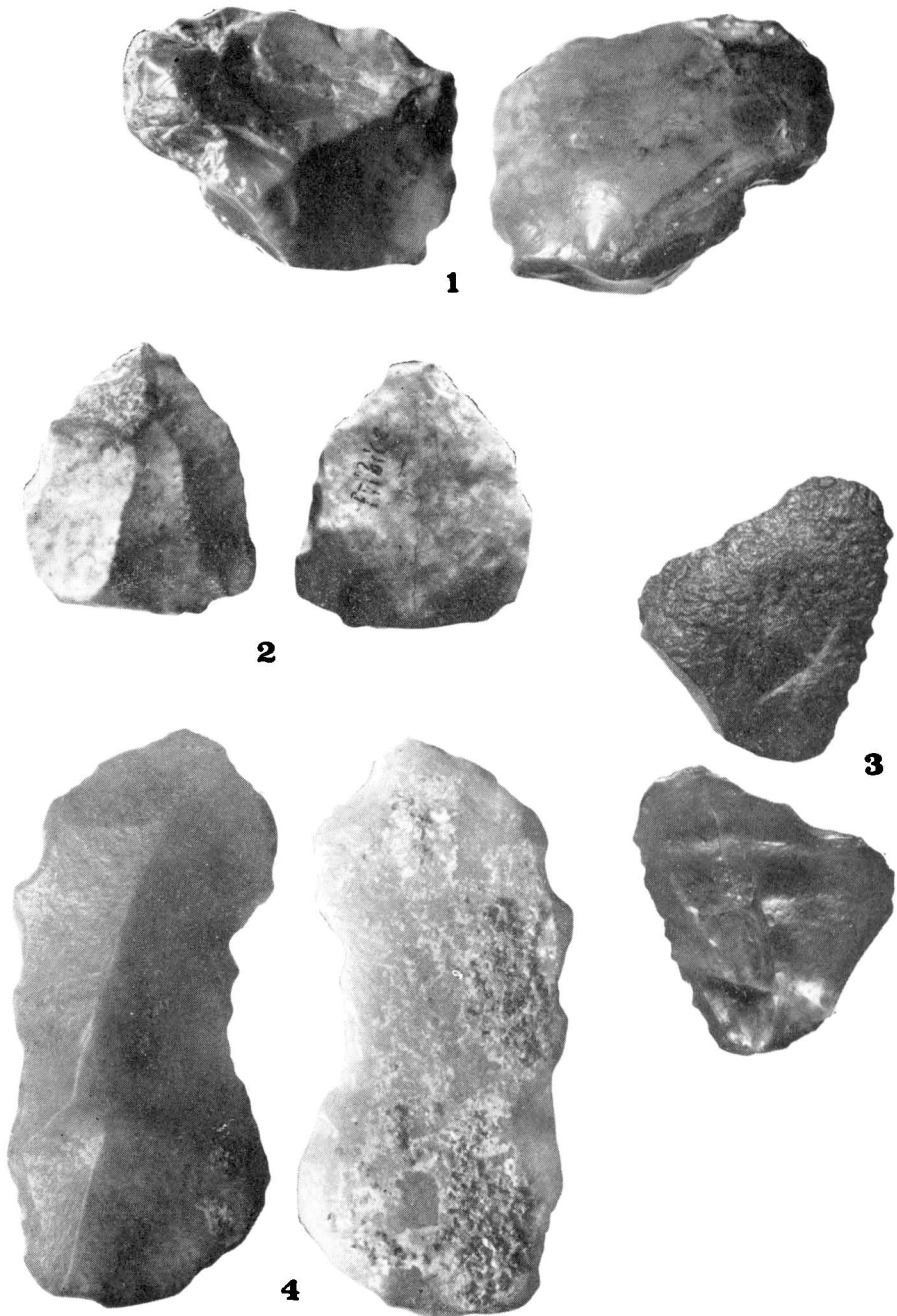
Tab. III. — Profesor Dr. F. Kalousek na výzkumech velkomoravského hradiska Břeclav—Pohansko, zahájených sondáží v roce 1958. — (Foto S. Ševčík.)



Tab. IV. — Profesor Dr. F. Kalousek na výzkumech velkomoravského hradiska Břeclav—Pohansko při komisích za účasti předních československých odborníků (1, 3) a s bulharskou kulturní delegací vedenou ministrem školství BLR (2). — (Foto S. Ševčík.)



Taf. V. — Schotterfunde: Brno—Židenice (1), Brno—Lišeň „Mordovňa“ (2), Rebešovice (3).
 1:1 — (Photo M. Hofer.)



Taf. VI. — Oberflächenfunde aus Přibice (1—3). Schotterfund aus Brno—Husovice, jungwüchzeitliche Terrasse (4). 1:1 — (Photo M. Hofer.)



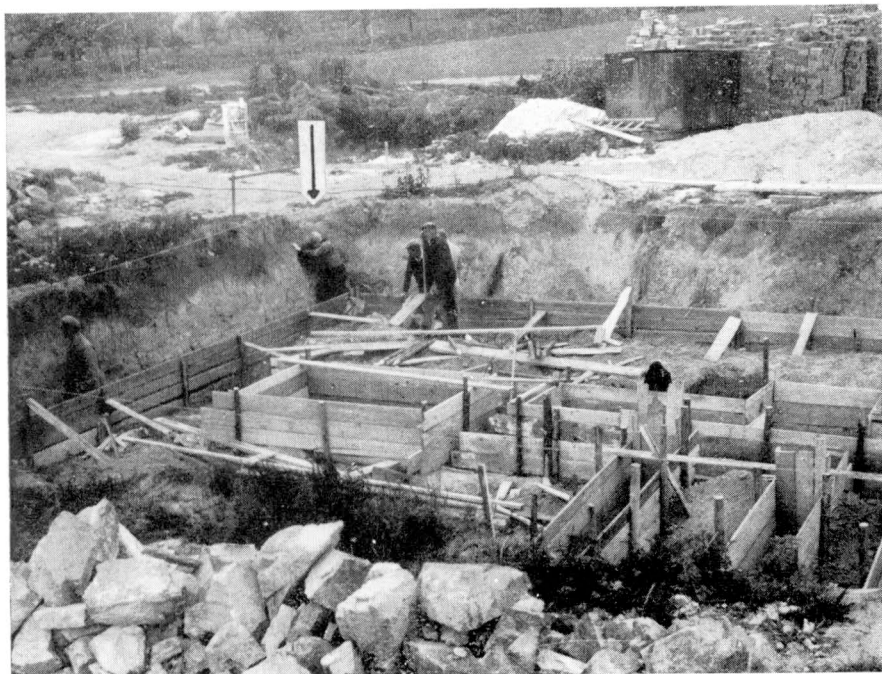
Taf. VII. — Oberflächenfund aus Podoli „Gandija“ (Dorsalseite). 1:1 — (Photo M. Hofer.)



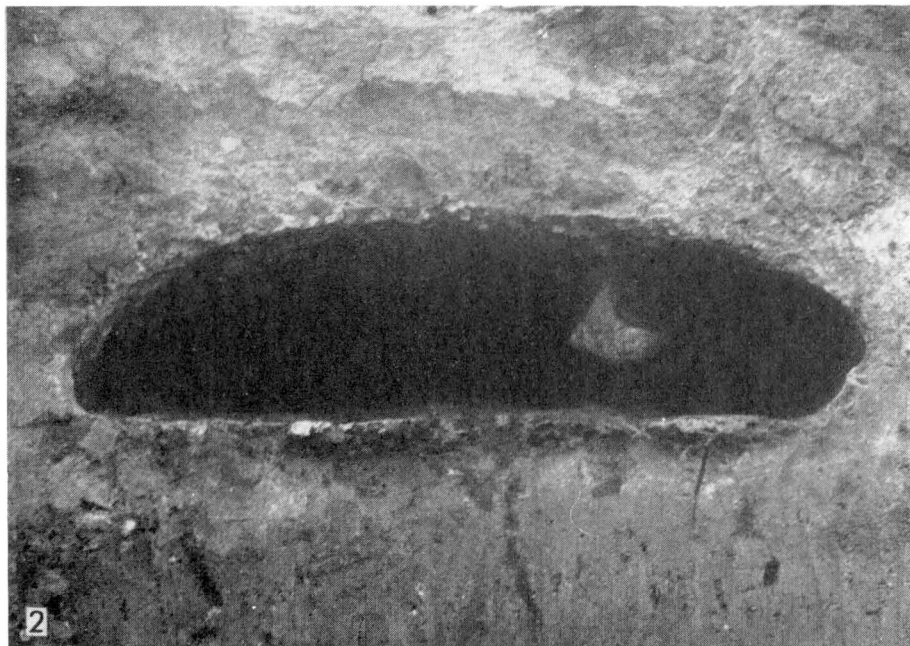


1

2



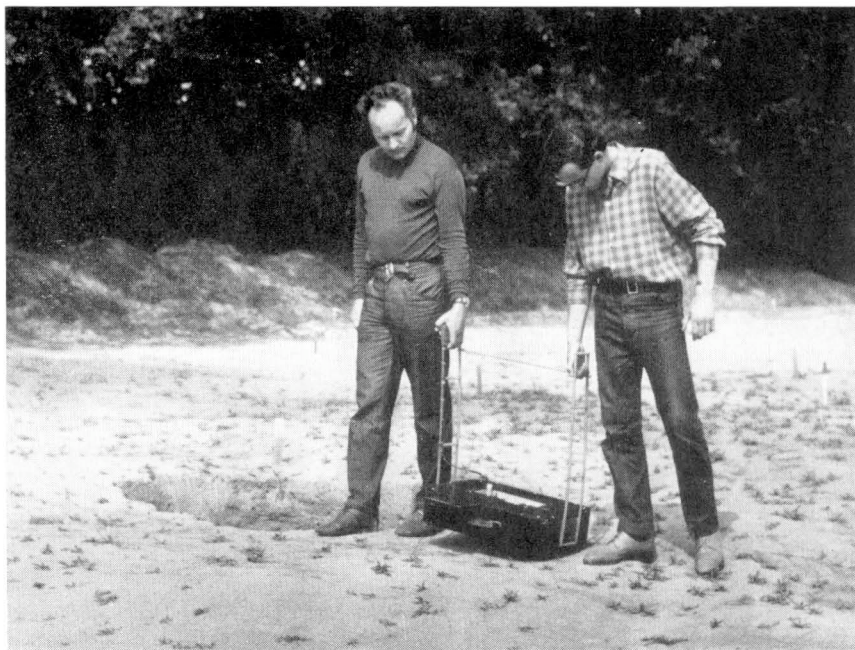
Tab. IX. — Těšetice, okr. Znojmo, „u Hlouškových“. Nádoba z pece (1). Pohled na stavebníště s neolitickými nálezy (2, místo nálezu pece označeno šipkou). — (Foto S. Ševčík.)



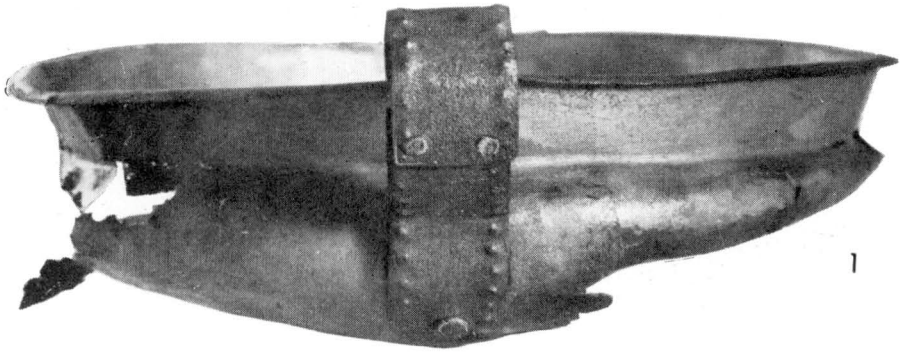
Tab. X. — Těšetice, okr. Znojmo, „u Hlouškových“. Stav neolitické pece před výzkumem (1) a dochovaná část pece po vybrání vnitřní výplně (2), zbytky nádoby ponechány in situ. — (Foto V. Podborský.)



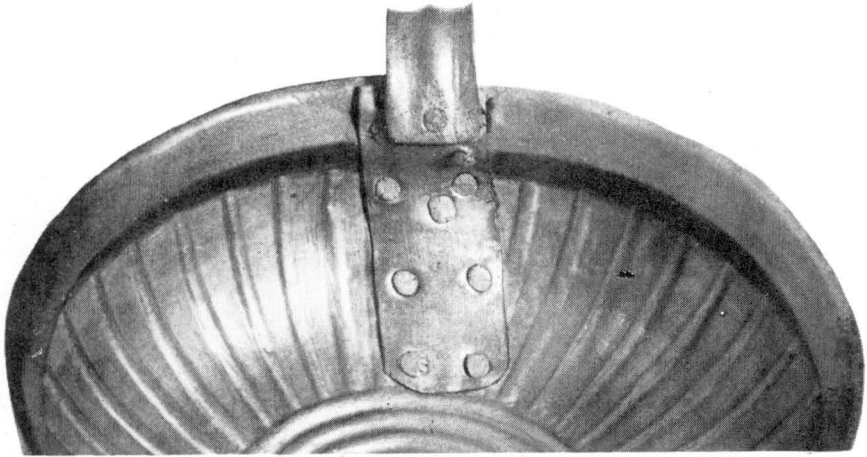
Tab. XI. — Těšetice—Kyjovice, okr. Znojmo, „Sutny“. Pohled do interiérů výzkumné stanice (1, 2) a na budovy výzkumné stanice (3). — (Foto S. Ševčík.)



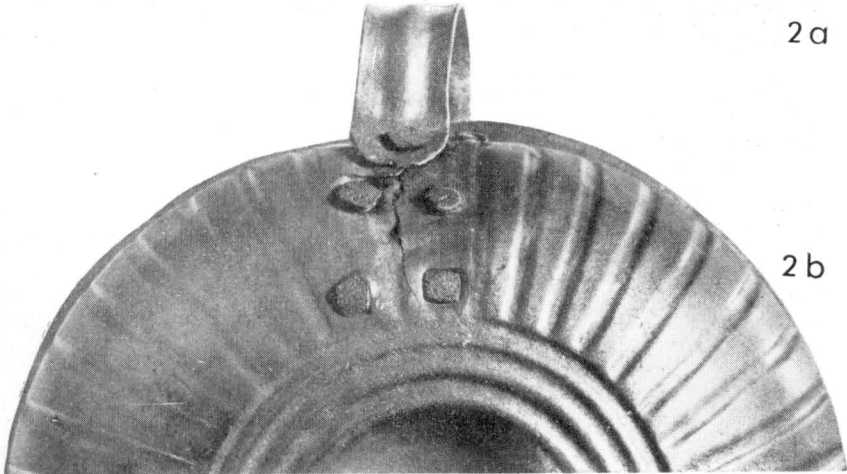
Tab. XII. — Těšetice—Kyjovice, okr. Znojmo, „Sutny“. Záběr práce s indukčním indikátorem (1) a průběhu neolitického příkopu v sektoru C (2). — (Foto S. Ševčík.)



1

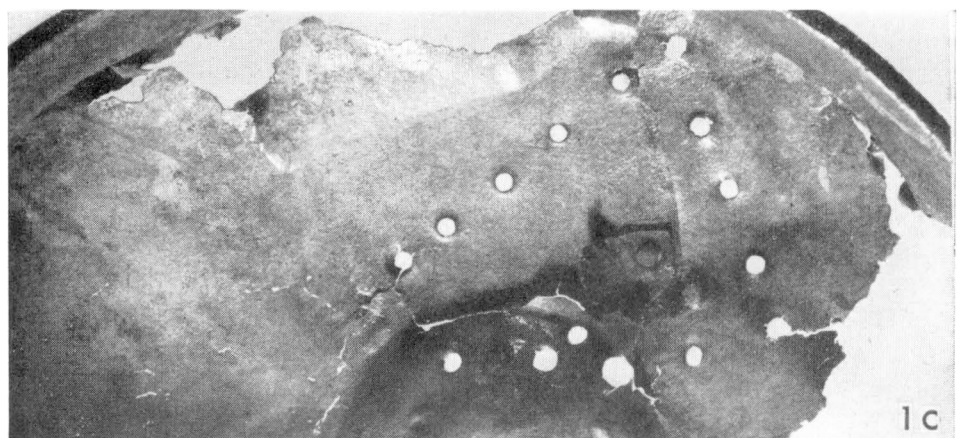
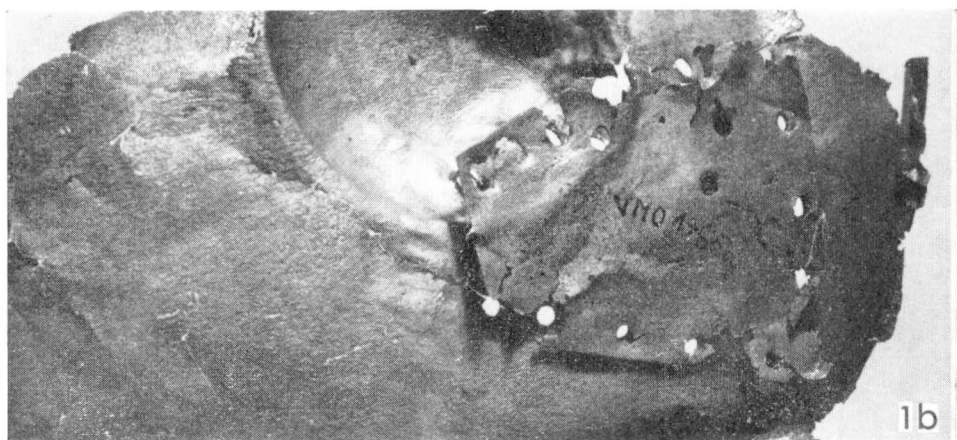
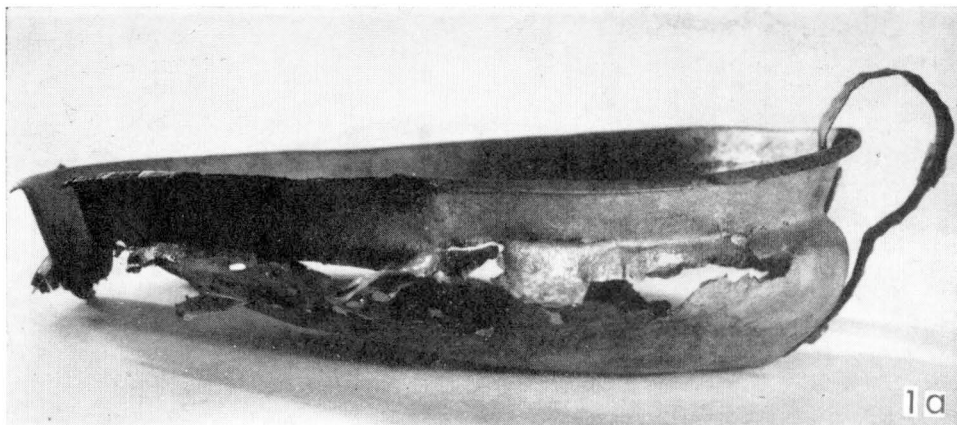


2a



2b

Tab XIII. — Náklo, okr. Olomouc. Reparované ucho šálku inv. č. 1765 (1). Opravovaná část šálku inv. č. 1761 pod uchem, pohled zevnitř (2a) a z vnější strany (2b). — (Foto S. Ševčík.)



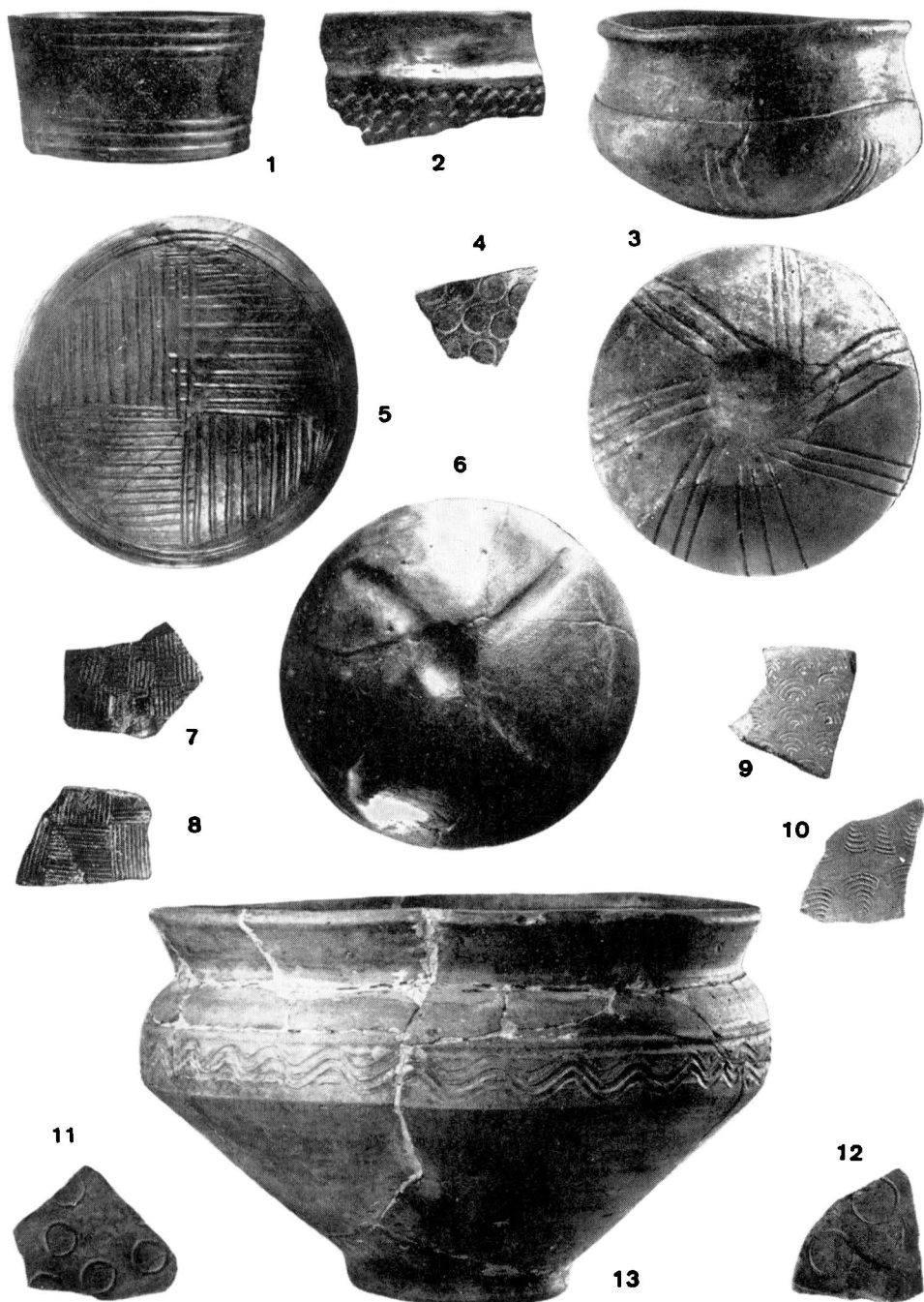
Tab. XIV. — Náklo, okr. Olomouc. Šálek inv. č. 1765 (1a); pohled zevně na jeho zaplátované dno (1b) a pohled zevnitř na reparační otvory pro záplatu téhož dna (1c). — (Foto S. Ševčík.)



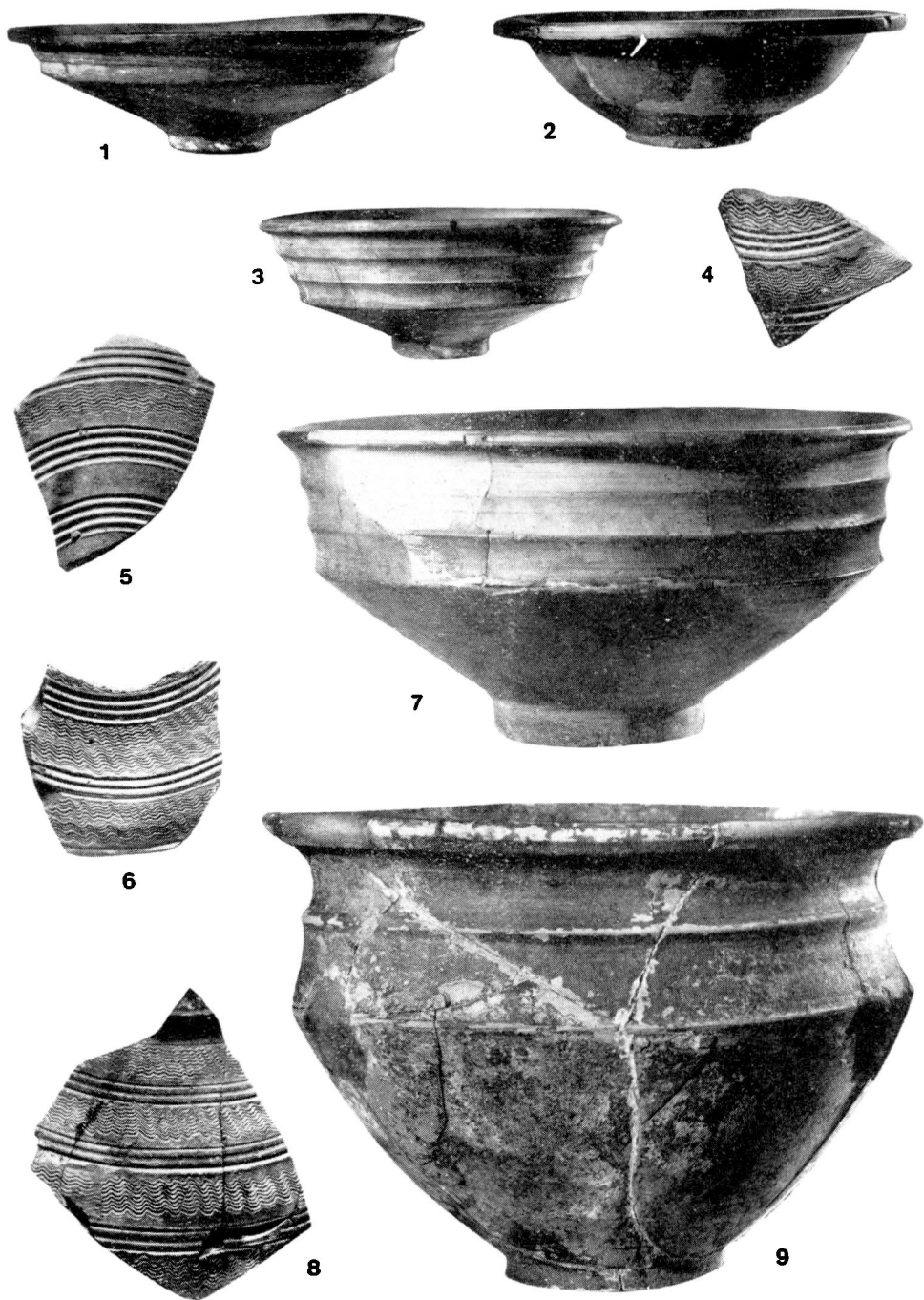
Tab. XV. — Morava. Doklady jemné domácí keramiky z doby římské, pocházející z různých lokalit. — (Foto S. Sevcík.)



Tab. XVI. — Morava. Doklady jemné domácí keramiky z doby římské, pocházející z různých lokalit. — (Foto S. Ševčík.)



Tab. XVII. — Morava. Doklady jemné domácí keramiky z doby římské z různých lokalit (1–12) a mísa jiřikovického typu (13) z hrobového nálezu u Hrubčic. — (Foto S. Ševčík.)



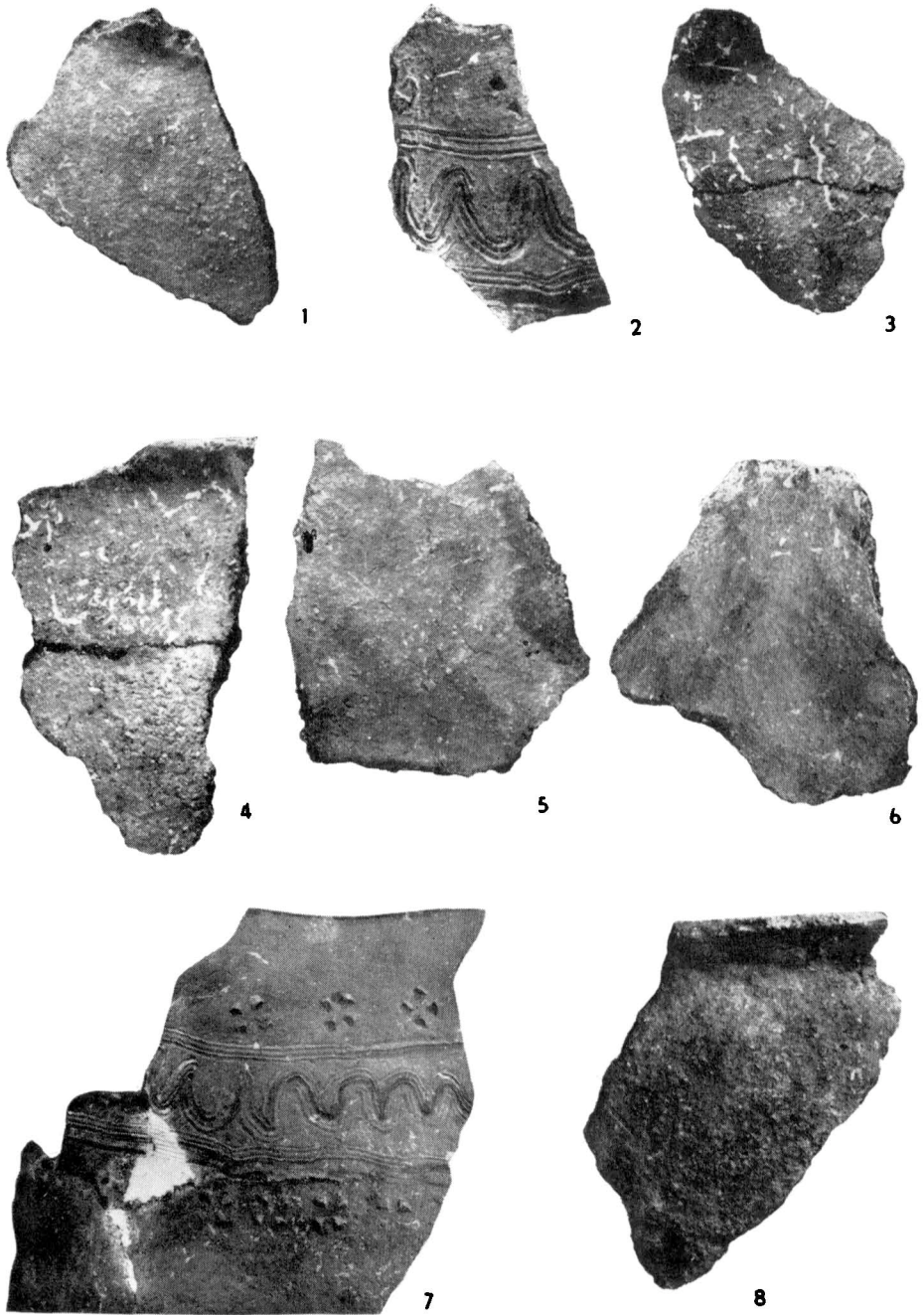
Tab. XVIII. — Morava. Keramika jiríkovického typu z lokality Jiríkovice (1–8) a z hrobového nálezu u Saratic (9). — (Foto S. Ševčík.)



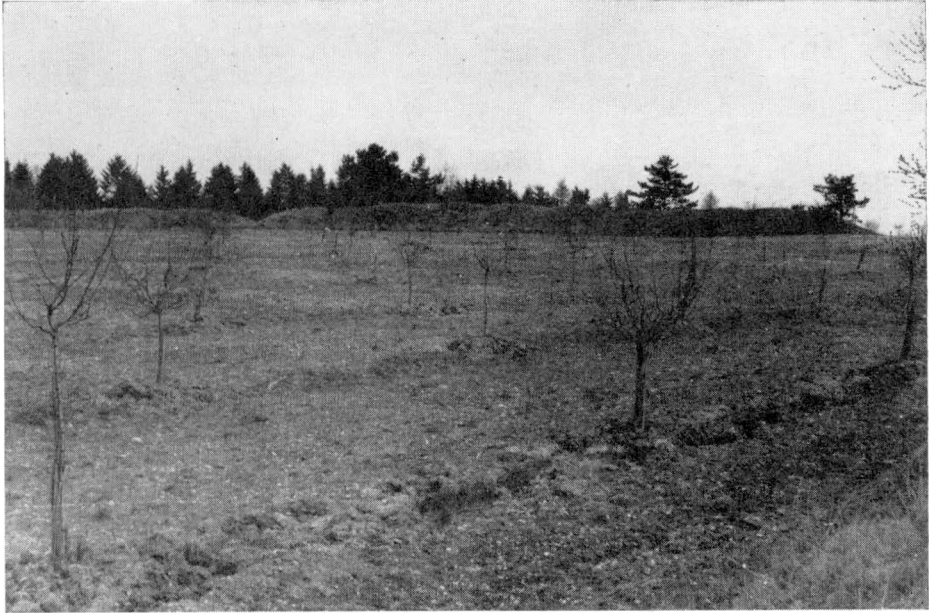
1



2



Tab. XX. — Nitra—Párovce, črepy zo zásobnicovej jamy.



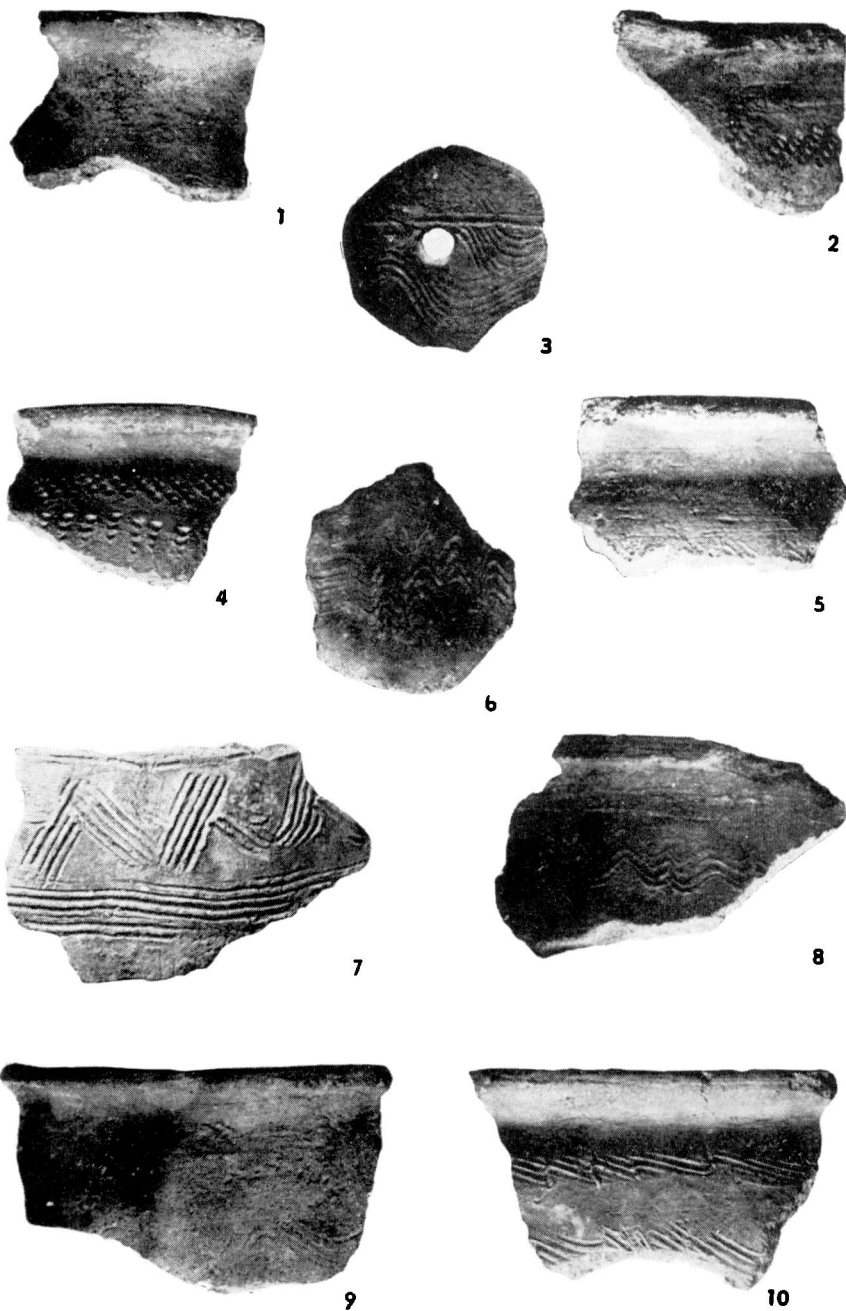
Tab. XXI. — Hradisko Mařín u Křenova. Plocha ústředního areálu se severovýchodní částí valu (*nahoře*) a mohutný val oddělující ústřední areál od předhradí na jihozápadě (*dole*).



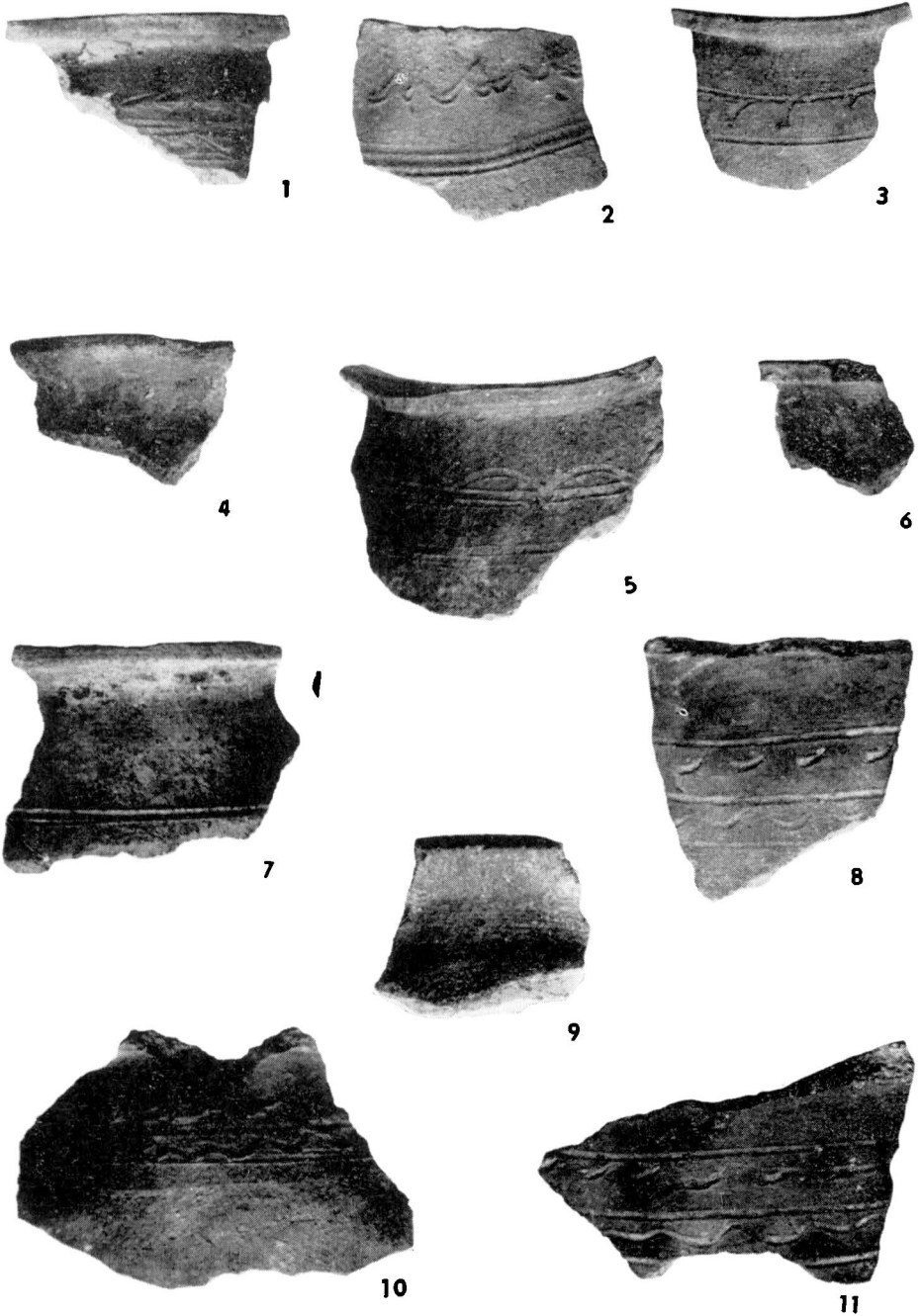
Tab. XXII. — Hradisko Mařín u Křenova. *Nahoře:* jižní část předhradí; vlevo část valu hlavního areálu, vpravo a vpředu val předhradí. *Dole:* ohbí valu ústředního areálu v severovýchodní části.



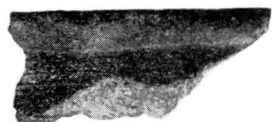
Tab. XXIII. — Hradisko Mařín u Křenova. *Nahoře*: jižní část plochy předhradí se stykem valu ústředního areálu (vpravo) a valu předhradí (vlevo). *Dole*: hřbet valu v dnes zalesněné severozápadní části předhradí, klesající do údolí.



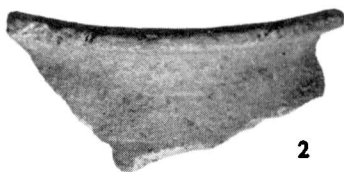
Tab. XXIV. — Hradisko Mařín u Křenova. Vřběř zlomkř slovanskř keramiky z areálu hradiska (2, 4, 7, 8, 10 — zlomky starobylřch nřdob.)



Tab. XXV. — Hradisko Mařín u Křenova. Nález zlomků charakteristické keramiky zde-
bené obloučky a vlnovkami mezi horizontálami.



1



2



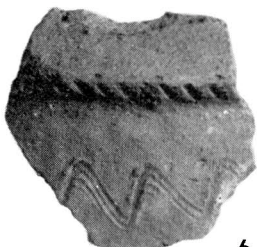
3



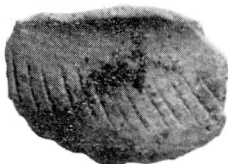
4



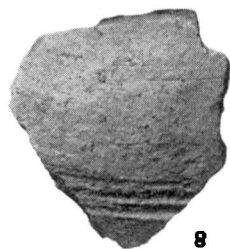
5



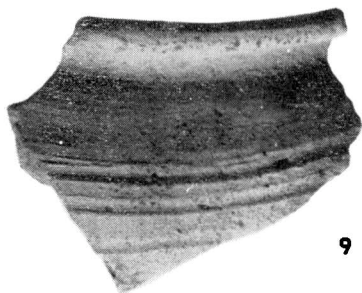
6



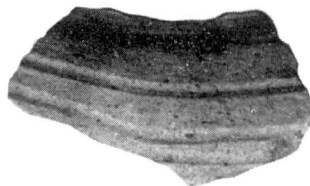
7



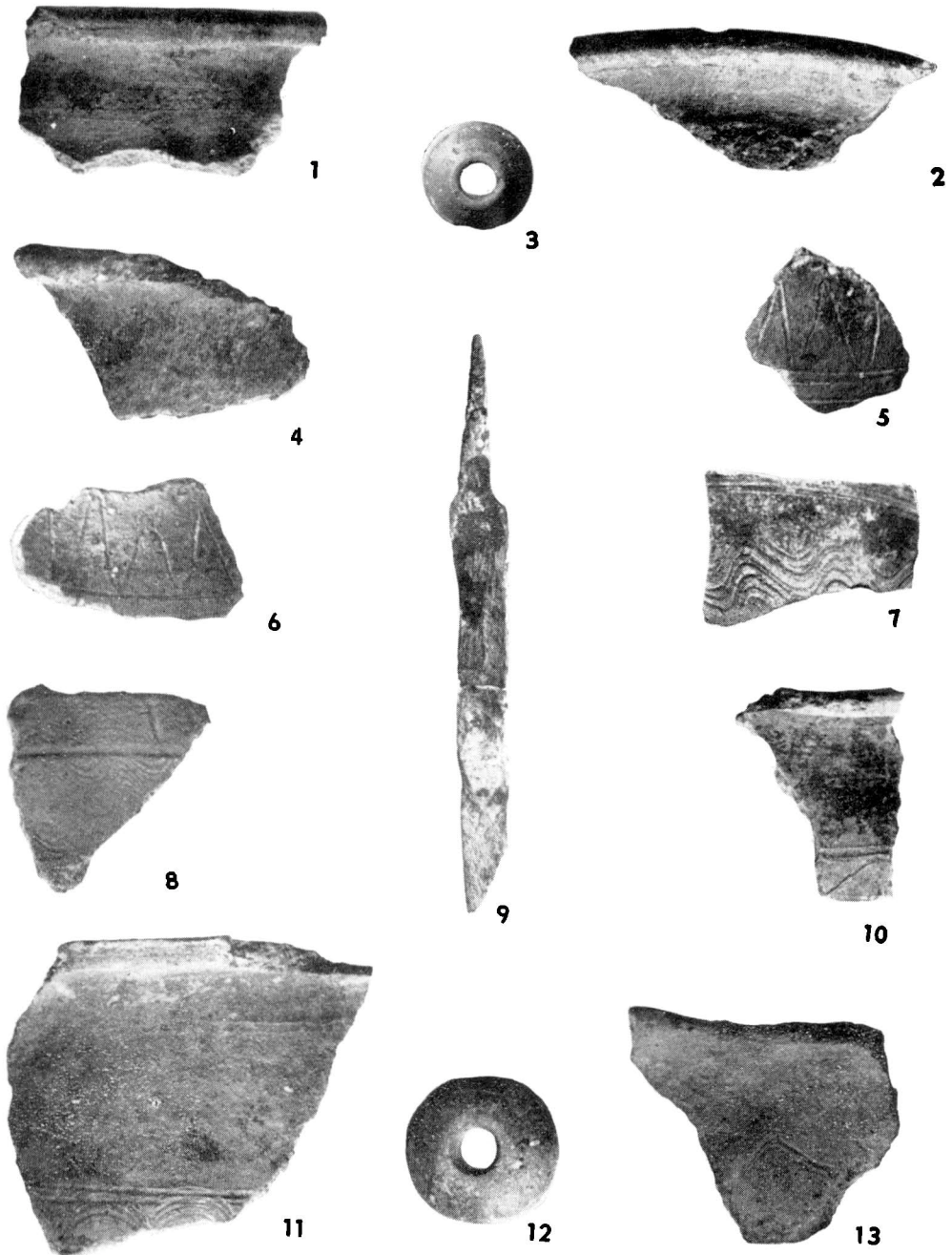
8



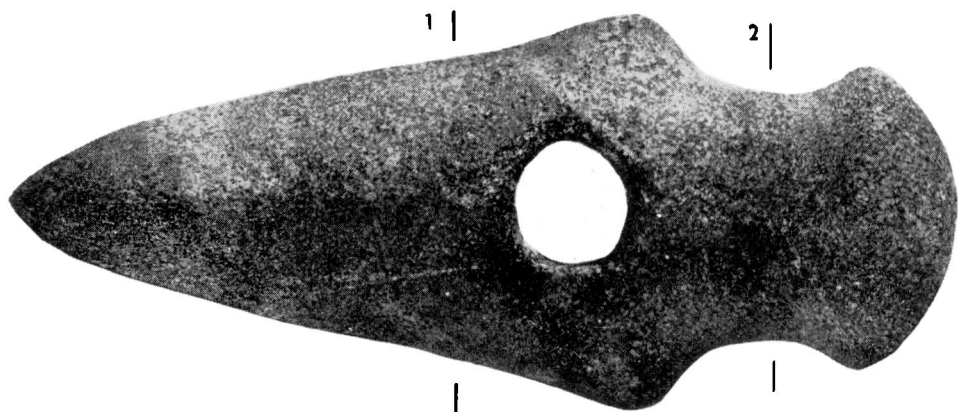
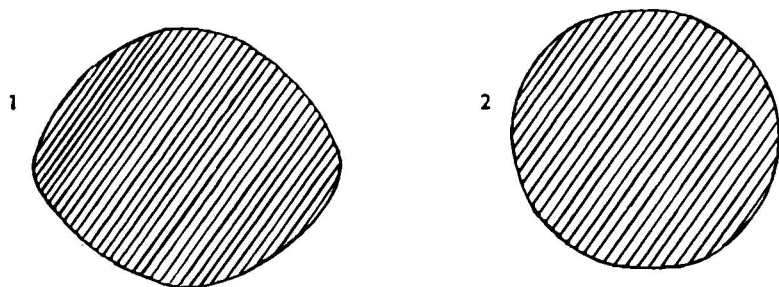
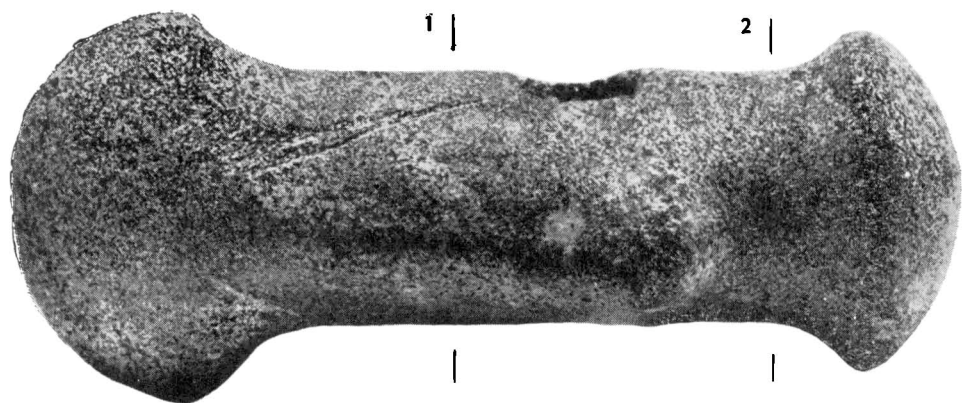
9



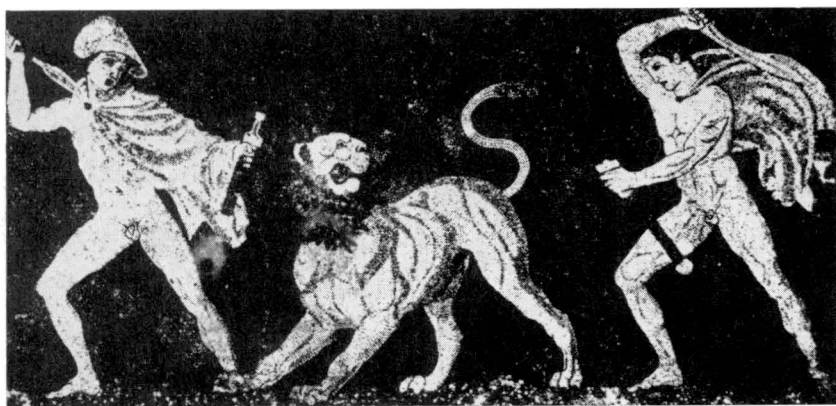
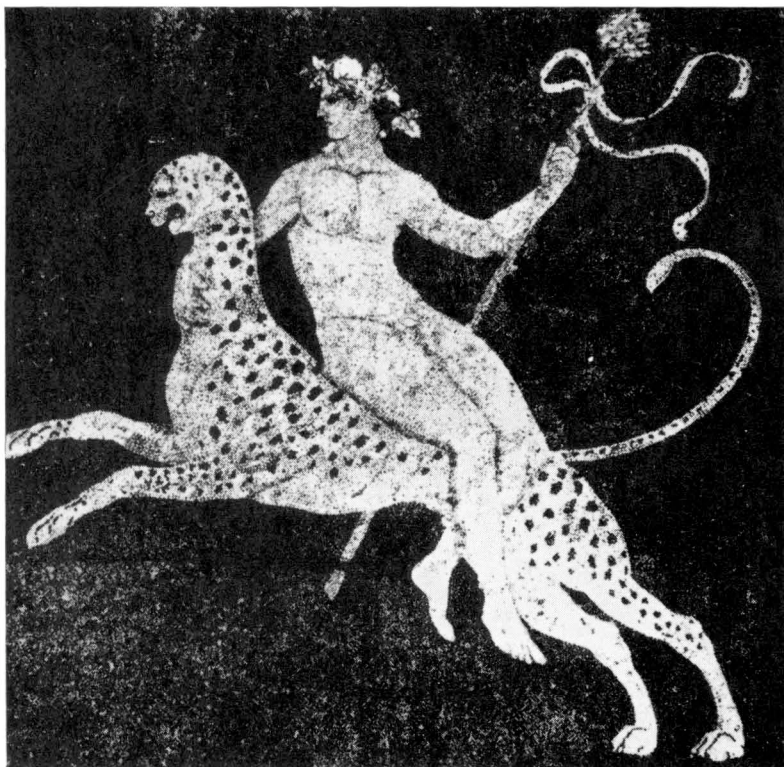
10



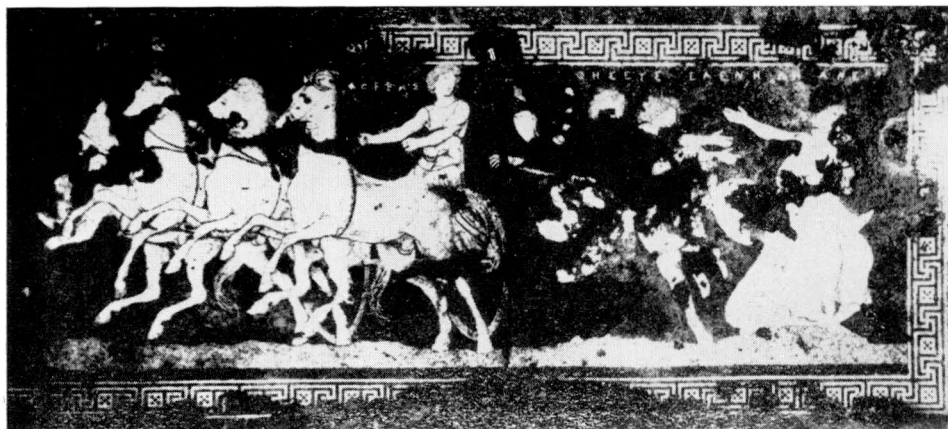
Tab. XXVII. — Hradisko Mařin u Křenova. Nálezy zlomků keramiky, přeslenů (3, 12) a železného nože (9); střepey s výzdobou tzv. blučínského typu (5, 6).



Tab. XXVIII. — Sekeromlat z Horní Vsi u Fryštáku, okres Gottwaldov. 1:1.



Tab. XXIX. — Řecké oblázkové mozaiky z Pelly s Dionysem (*nahoře*) a s loveckou scénou (*dole*).



Tab. XXX. — Řecká oblázková mozaika z Pelly, zobrazující únos Heleny (nahore). Detail oblázkové mozaiky s vložkami z olověných proužků (dole).



Tab. XXXI. — Řecká oblázková mozaika z Pelly s námětem Amazonomachie.



Tab. XXXII. — Řecká oblázková mozaika z Pelly s loveckým námětem.