

Librová, Hana

Zemědělec a jeho krajina

Sborník prací Filozofické fakulty brněnské univerzity. G, Řada sociálněvědná. 1978-1979, vol. 27-28, iss. G22-23, pp. [39]-51

Stable URL (handle): <https://hdl.handle.net/11222.digilib/111131>

Access Date: 17. 02. 2024

Version: 20220831

Terms of use: Digital Library of the Faculty of Arts, Masaryk University provides access to digitized documents strictly for personal use, unless otherwise specified.

HANA LIBROVÁ

ZEMĚDĚLEC A JEHO KRAJINA

Všichni pozorujeme, že se přírodní prostředí v naší zemi podstatným způsobem proměňuje. Člověk, který se vyvinul a žil po tisíciletí v krajině tzv. lesostepního typu, tj. v krajině, kde se střídají lesy s travními porosty, ev. s poli s roztroušenou zelení, se najednou ocitá v situaci, kdy se může ze své obce dostat jenom po silnici — cesty jsou zrušeny, zorány —, nemá možnost odbočit ze silnice do polí a do lesa se dostane jenom s obtížemi. Les se ostatně stává jedinou přírodní rekreační možností pro naše obyvatelstvo. Značené turistické cesty jsou znehodnoceny, protože dřív nebo později opouštějí les a končí slepě v hluboko zoraném lánu, sahajícím od obzoru k obzoru.

Města a vesnice, které jsou obklopeny bezlesou krajinou, ztratily možnosti rekreace v okolní přírodě beze zbytku. Krajina se zde proměnila na velkoprodukční plochu, pro člověka z hlediska mimovýrobních potřeb ztracenou. (K o c o u r k o v á, H o r á k 1974).

Naše krajina se podřizuje jednostranným požadavkům zemědělské technologie. Rozhodně však přitom neplatí tvrzení, že vysoká zemědělská produktivita je neslučitelná s naplněním základních estetických a biologických požadavků. Naopak, porušení biologické rovnováhy, která byla zaručena existencí rozptýlené zeleně (v biologickém slovníku tzv. refugia), ohrožuje i vlastní zemědělskou výrobu prováděnou na rozsáhlých monokulturách. Likvidace rozptýlené zeleně může kromě toho nepříznivě ovlivnit výkonnost pracovníků v rostlinné výrobě, neboť znamená vážné poškození jejich pracovního prostředí.

Zodpovědnými zemědělskými orgány (příslušná ministerstva, krajské a okresní zemědělské správy) nebylo vydáno žádné nařízení, vyhláška nebo pokyn, které by přikazovaly likvidovat beze zbytku rozptýlenou zeleně v polích, v krajině. Naopak, zemědělské výrobní podniky jsou povinny řídit se materiálem „Hlavní tendence dalšího rozvoje zemědělství a jeho vliv na životní prostředí“, který je přílohou známých „Pokynů čtyř ministerstev“ (1972). Výslovně se v něm mj. praví:

„Perspektivní organizace zemědělské velkovýroby ovlivní na dlouhé období uspořádání a vzhled krajiny. Je proto nezbytnou povinností učinit

vše, aby ráz krajiny byl zachován, nebo ještě zkvalitněn. Lze toho dosáhnout tím, že bude ve všech případech zásadně postupováno podle současného stavu moderních poznatků ekologie krajiny, urbanizace, krajinářství atd. . .

Z hlediska tvorby a ochrany krajiny bude proto nutno věnovat pozornost zejména projektování a realizaci nových hospodářsko-technických úprav ploch. Bude nutné chránit dosavadní ráz krajiny, v níž zvláštní péči zasluhuje rozptýlená zeleň. Tato nelesní vegetace je nejenom významnou — často dominantní a určující složkou krajiny, ale zejména nenahraditelnou součástí celého krajinného biokomplexu a důležitým prvkem optimálního prostředí člověka. Její zachování není jenom záležitostí nebo hlediskem krajinné estetiky, ale i otázkou ekonomickou. . .“

Volnou krajinu ke svému harmonickému rozvoji a životu člověk potřebuje. Jednoznačné důkazy, které pro to přináší M í c h a l (1976), mají převážně psychologický charakter. Opírají se o poznatky z fylogeneze člověka: v genetickém vybavení druhu Homo sapiens je dědičně zafixována libost vůči prostředí lesostepi, v němž se tento druh vyvíjel. Vytvořila se psychohygienická potřeba takového krajinného prostředí. M í c h a l však zároveň poukazuje (i když se o tom zmiňuje jenom okrajově), že člověk jako společenský tvor vnímá okolní svět „filtrem sociálně podmíněných představ. Z bohatství vnějších podnětů vybíráme především to, co pro nás naše kultura definovala a určitým způsobem zhodnotila“. To je aspekt, který opouští pole psychologie a přivádí nás do oblasti sociologie.

V centru pozornosti sociologa zde potom stojí nikoliv hlubinná potřeba krajinného prostoru, ale spíše sociálně daný uvědomělý vztah člověka k přírodnímu prostředí, ke krajině, který může za příznivých okolností najít výraz v oblasti aplikace, tj. v osobní či institucionální angažovanosti občanů při záchraně krajinných hodnot v našich zemích.

Obecně můžeme říci, že míru „vyvolání“ podvědomých potřeb a inklinací ke krajině udávají do značné míry právě sociální faktory. Jak dále uvedu podrobněji, je prokázáno, že tuto míru ovlivňuje např. věk, vzdělání, velikost bydliště, a hlavně zaměstnání člověka, dále jeho celkový životní způsob. Vedle toho je třeba uvést, že důležitým faktorem „vyvolávajícím“ tuto nevědomou potřebu do vědomí, je faktický *nedostatek krajiny*.

Jaký je konkrétní obsah zmíněných souvislostí mezi demografickými a sociálními vlastnostmi osob a jejich vztahem ke krajině. V reprezentativním celostátně provedeném výzkumu (N e c h u t o v á 1973) odpovědělo např. na otázku „Potřebujete ke spokojenému životu být aspoň občas ve volné krajině, nebo Vám vyhovuje místo, kde bydlíte a vůbec si nepotřebujete vyjít nebo vyjet ze své obce?“ kladně 86 % mladých respondentů ve skupině 18—29 let; v dalších věkových kategoriích tento podíl zhruba lineárně klesal. Ve skupině šedesáti a více-letých pozitivně reagovalo jenom 63 %.

Ještě výraznější vliv na rozložení odpovědí mělo vzdělání dotázaných. Kladně na naši otázku odpovědělo 92 % vysokoškoláků a jenom 65 % osob se základním vzděláním.

Statisticky vysoce významná je též souvislost mezi velikostí obce, v níž dotazovaný bydlí, a vyjádřeným postojem. V obcích do 1 tisíce obyvatel

jsme získali odpověď „potřebuji občas ven“ u 64 % dotázaných, ve měsících nad 100 tisíc obyvatel u 90 %.

Nejvýrazněji však odpovědi na otázku třídí příslušnost obyvatel k různým profesím. Uvádíme rozložení relativních četností:

	„potřebuji občas ven“ %	„nepotřebuji“ %
dělník	80	20
zemědělec	55	45
technik	94	6
pracovník ve službách	92	8
v domácnosti	71	23
v důchodu	63	37

Vedle těchto demografických vlastností je vztah k životnímu prostředí ovlivněn životním způsobem (který ovšem s demografickými faktory souvisí). Jako základní indikátor životního způsobu vezmeme způsob trávení volného času.

Člověk realizuje svou potřebu krajiny převážně ve svém volném čase. Obyvatelé zaměstnaní v zemědělství mají k dispozici v zásadě menší objem volného času. Pácl (1976) přepočítal výsledky publikované v „Šetření o využití času domácností v r. 1976“ a konstatoval následující podíly volného času (v minutách za den) u mužů a žen různých profesí.

	m u ž i			ž e n y		
	dělníci	zaměstnanci	rolníci	družst. dělnice	zaměstnankyně	družst. rolnice
všední den	187	211	151	106	128	90
neděle	482	498	423	353	368	277

Jakou část z uvedeného objektu volného času (v minutách za den a v % z minut volného času) věnují příslušníci uvedených sociálních skupin aktivitám, spadajícím do kategorie „procházky a rekreace“.¹⁾

Ponechme stranou zajímavou skutečnost, že ženy, které mají k dispozici podstatně méně volného času než muži, poměrně větší část „obětují“ na pobyt v přírodě. Do značné míry se asi jedná o procházky s dětmi. Pro náš účel je podstatné, že zemědělci (ať už muži či ženy) věnují „procházkám a rekreaci“ daleko menší objem času než dělníci a především zaměstnanci. To vše plně koresponduje s výsledky výzkumu veřejného mínění, které cituji výše.

Poslední uvedený faktor, který „vyvolává“ podvědomou potřebu krajiny z oblasti podvědomí do oblasti vědomí ev. formulovaných postojů je míra saturace této potřeby. To ovšem vysvětluje, proč zemědělci a obyvatelé

¹⁾ Při použití a interpretaci těchto údajů jsem si vědoma vágnosti kategorie „procházky a rekreace“.

m u ž i			
	dělníci	zaměstnanci	družst. rolníci
všední den	13 (6,9 ‰)	12 (5,7 ‰)	4 (2,6 ‰)
neděle	90 (18 ‰)	102 (20,4 ‰)	41 (9,7 ‰)
ž e n y			
	dělnice	zaměstnankyně	družst. rolnice
všední den	6 (5,9 ‰)	9 (7,0 ‰)	4 (4,4 ‰)
neděle	87 (24,6 ‰)	100 (27,2 ‰)	26 (9,4 ‰)

malých obcí jsou nejméně exponovaná část obyvatelstva ve vztahu k přírodnímu prostředí. Obyvatelé venkova většinou v krajině bydlí a zemědělci v ní často pracují.

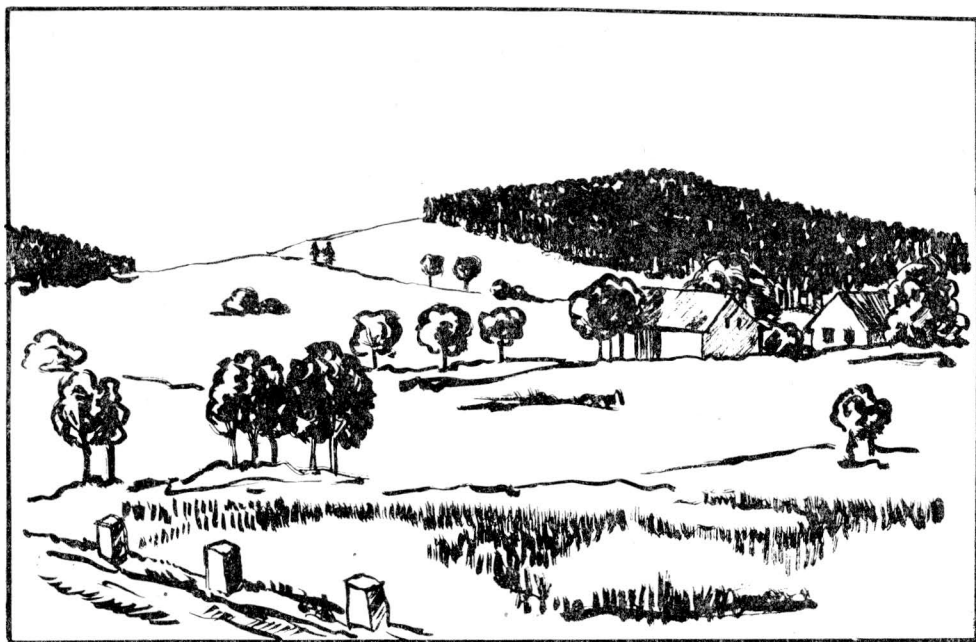
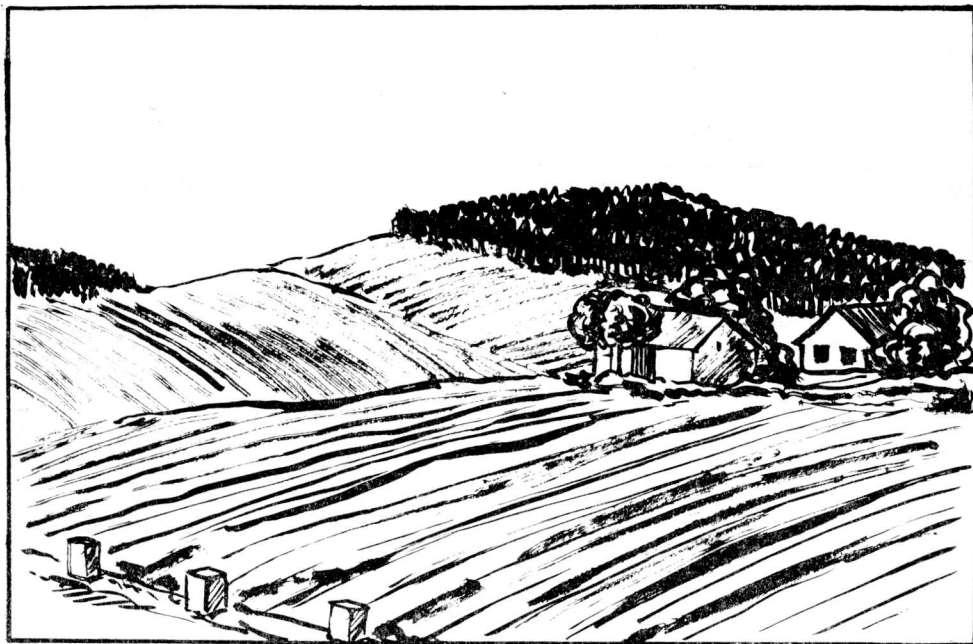
Dá se předpokládat, že hlubinnou potřebu krajiny mají zemědělci stejnou jako ostatní obyvatelé. Není žádný důvod, proč by se tato část populace měla vymykat závěrům, které v tomto směru udělal Míchal (1976).

* * *

Zajímáme-li se o osudy naší krajiny, je pochopitelné, že soustředíme pozornost především právě na skupinu osob, zaměstnaných v zemědělství. Jedná se, bohužel, právě o skupinu s největší četností nepříznivých postojů. Budeme se tedy v tomto textu dále ptát: jaká je podstata vztahu zemědělců ke krajině, jak se tento vztah vyvíjel? A pokusíme se odhadnout, jaké jsou perspektivy jeho dalšího vývoje.

Dotazovací techniky sociologického výzkumu nám většinou dovolují — a to ještě s jistým omezením a jenom s jistou mírou validity — poznat oblast verbalizovaných postojů. Neuvědomělé přístupy zůstávají sociologovi převážně utajeny. Přesto však lze zvolit takové výzkumné postupy, které do jisté míry dovolují proniknout i do oblasti neverbální. Pro tento účel jsme použili ve výzkumu vztahu venkovského obyvatelstva (průzkum byl proveden v květnu 1975 u ekonomicky aktivního obyvatelstva Horních Věstonic, okr. Břeclav, L i b r o v á 1977) ke krajině obrázkový test. Podstatou testu byly dvě krajinné varianty. První obrázek obsahoval krajinu po terénních úpravách (bez rozptýlené zeleně, stromových solitér), na druhém obrázku byla krajina již poznamenaná současnou agrotechnikou — viz obr. 1., 2.

Použití tohoto testu vychází z předpokladu, že postavíme-li respondenta opticky před dvě krajinné varianty, rozhodne se pro tu, k níž spontánně, třeba neuvědoměle, *inklinuje*. Vlastní otázka, položená dotazovanému, zněla: „Prohlédněte si tyto dva obrázky a řekněte, který se Vám víc líbí. Dovedl(a) byste říci proč?“ Získali jsme následující rozložení odpovědí: „líbí se mi první obrázek“ 7 ‰, „líbí se mi druhý obrázek“ 86 ‰, „nevidím žádný rozdíl, nemohu se rozhodnout“ 7 ‰. Významné je, že téměř všichni respondenti, kteří se rozhodli pro druhý obrázek, výběr zdůvodnili. Pod-



vědomá inklinace tedy vstoupila pro tuto chvíli do vědomí. Většinou dodali: „líbí se mi stromy“, „nemám rád pustou krajinu“, „je to romantičtější“, „je tam víc zeleně“ apod.

V uvažovaném kontextu neuvědomělý — uvědomělý vztah je důležitá komparace uvedených reakcí s rozložením odpovědí u stejného, tj. věstonického souboru dotázaných na již citovanou mírně modifikovanou otázku: „Potřebujete ke spokojenému životu být aspoň občas v přírodě, nebo Vám vyhovuje vesnice, kde bydlíte, a nepotřebujete vyjít nebo vyjet ven?“

1. potřebuji občas ven	56 0/0
2. nepotřebuji, pracuji venku	28 0/0
3. nepotřebuji	13 0/0
4. nevim	4 0/0

Srovnání pozitivních reakcí na obě citované otázky (86 0/0 v oblasti líbí — nelíbí, 56 0/0 u otázky po uvědomělé potřebě) dokládá, že potřeba krajiny a inklinace ke krajině zůstává u venkovského obyvatelstva²⁾ skutečně spíše mimo oblast vědomí, mimo sféru verbálního a — bohužel — především mimo sféru efektivního chování.

Stejně jako existuje rozdíl mezi neuvědomělou potřebou a verbalizovaným postojem, existuje totiž neméně významný rozdíl mezi postojem resp. míněním a chováním. Člověk se nechová vždy vzhledem ke svým názorům konsekventně.

Do sféry efektivního chování zahrnujeme v tomto případě např. aktivní pobyt v přírodě nebo míru ekologické vazby na krajinné prostředí, projevuující se migracemi.³⁾ Především sem však patří pracovní úkony zeměděl-

²⁾ Nezapomeňme však, že v souboru dotázaných nebyli jenom zemědělci, ale všichni ekonomicky aktivní obyvatelé vesnice. Z celostátně reprezentativních výzkumů veřejného mínění (Nechutová 1973, *Průzkum postojů české veřejnosti k ochraně přírodního prostředí* 1975) i z výsledků samotného průzkumu ve Věstonicích víme, že osoby zaměstnané v zemědělství mají ve vztahu ke krajině nejméně příznivé „charakteristiky“.

³⁾ Ve výzkumech motivů stěhování (Srb 1970) vlastně položka „prostředí“, „ekologické faktory“ nebyla vůbec použita. Na prvních místech figurují bytové důvody, změna pracoviště, různé rodinné důvody. Ekologické momenty mohou být ovšem obsaženy v „důvodech zdravotních“. Autor očekává, že podíl těchto důvodů v budoucnu poroste. Proti úvaze, že do kategorie zdravotních důvodů spadají i důvody ekologické, stojí fakt, že osoby, uvádějící zdravotní příčiny stěhování, odcházejí převážně z vesnic do měst. Střízlivě vzato, nezdá se tedy zatím, že obyvatelstvo v našem státě mění trvalé bydliště ve prospěch bydlení s vysokou hodnotou přírodního prostředí.

Z dat o *Vnitřním stěhování v ČSSR* (1976) vyplývá, že pokračuje postup koncentrace resp. urbanizace obyvatelstva. Stejně jako v jiných průmyslových zemích platí, že jsou demograficky oslabovány především nejmenší obce (do 2 tis. obyvatel) a že proces vyliďňování venkova trvá.

Vyliďňování nejmenších obcí neprobíhá rovnoměrně. Po prudkém vyliďňování v letech 1960–1964 se postupně zmenšuje úroveň emigrace.

O cílech emigrace z malých míst platí tzv. přestupní teorie, podle níž se lidé stěhují vždy postupně do větších obcí, i když pochopitelně nejde vždy o tutéž populaci. Sledujeme-li vývoj koncentračních trendů v čase, pozorujeme, že se princip postupných „přestupů“ poněkud oslabuje. V posledních letech je možno pozorovat zesílenou migraci z nejmenších obcí přímo do větších měst.

Migrační chování obyvatelstva je v rozporu s projevenými názory na bydlení ve městě — na venkově. *Průzkum postojů české veřejnosti k ochraně životního pro-*

ců, které v posledních letech krajinu tak poškozují. Jak jsme již uvedli, neexistuje žádné nařízení, které by zemědělcům prikazovalo vytvářet např. jednotvárné hony bez rozptýlené zeleně.

Procházíme-li krajinou, která prošla necitlivě prováděnými pozemkovými úpravami, napadá nás bezděky: jak mohou potomci milovníků a tvůrců naší líbezné krajiny minulých století pustošit o své újmě okolí své vesnice? Jak je možné, že dnes český rolník vyvrátí buldozerem tu „hrušku v širém poli“ nebo skupinu lip, že bez lítosti rozorá cestu lemovanou hvozdky a mateřídouškou?

A vybaví se nám — jak dále uvidíme ne zcela adekvátně — literární asociace:

Můj bratr dooral a vypřáh' koně. / A jak se stmívá věrnému druhu hlavu do hřívý / položil tiše, pohladil mu šíji / a zaposlouchal se co mluví kraj. . . (K. T o m a n: Září).

Nebo:

A v té chvíli, jak tak seděl na voze ovršeném jetelinou, taženém párem strakatých voloušek, přejeli „na hrbek“ malý to kopeček s rozkošnou vyhlídkou.

„Zastav, Martine, prosím tě, zastav“, jako by se bál, aby to místo neminuli, zavolal stařeček, pozdvihuje se v jetelině. Na západě nad Štěkní stálo sluníčko a na rozloučenou líbalo se s krajem. Po slunci směrem k Písku dívá se Cimburá. Hradištské lesy, „Vápenice“ vidí, skály „na baráku“ poznává. Smrknouce u Boubína běhají se v dáli, za nimi „klášterní rybníky“ se skrývají a Semice tam leží. Semické „Pecky“ a přes ně oba Mehelníky

středí (1975) přinesl následující výsledky: 40 % respondentů se vyjádřilo, že představa šťastného života je pro ně spojena s městem, 60 % dotázaných dává přednost venkovu.

Podíváme-li se na rozložení odpovědí podrobněji, tj. z hlediska velikosti bydliště respondentů, dostaneme tento obraz (bereme jenom krajní velikostní skupiny obcí):

V kategorii nejmenších obcí (do 2 tisíc obyvatel) dává 16 % respondentů přednost životu ve městě. 84 % z dotázaných v těchto vesnicích dává přednost životu na venkově, 45 % z této kategorie obyvatel reagovalo vyhraněným „o město nestojím“ (tj. ani o příležitostné dojíždění do města).

Podíváme se nyní, do jaké míry odpovídá chování obyvatel těchto obcí jejich vyjádřenému postoji: v obcích do 2 tisíc obyvatel žije u nás asi 5 408 tisíc osob. V letech 1965—1969 se z nich vystěhovalo asi 16,5 %. 55 % z migrantů zůstává na venkově (tj. v obcích stejné velikosti nebo se přestěhovalo do vesnic větších — do 5 tisíc obyvatel). Do měst (nad 10 tisíc) se přestěhovalo 34 % z osob, emigrujících z nejmenších obcí, tj. asi 5,6 % z obyvatel těchto obcí vůbec.

Vidíme tedy, že se konzervatismus, který se projevil ve vyjádření venkovských obyvatel, neuplatňuje důsledně v oblasti migračního chování. Tuto rozpornost vyjádřených postojů a chování nemůžeme v plné míře přičíst gnoseologické povaze dotazování jako sociologické techniky. Existující setrvačnost a koneckonců i zalíbení v životě na venkově pochopitelně při rozhodování o stěhování zatím „prohrávají“ oproti důvodům pracovním a rodinným.

Jaký obraz dává zpracování uvedené postojové otázky o žádoucím bydlišti pro obyvatele velkoměst? 55 % obyvatel žijících ve městech větších než 100 tisíc obyvatel dává podle vlastního vyjádření přednost životu ve městě (51 % s možností vyjíždět na venkov, do přírody).

V sídlech nad 100 tisíc obyvatel žilo při posledním sčítání lidu 2295 tisíc osob. Z nich se v pětiletém období 1965—1969 vystěhovalo 5,1 %. Do města stejné velikostní kategorie se přestěhovalo 9,8 % z migrantů. Na venkov se vystěhovalo 2,3 % z obyvatel velkoměst, tj. 45 % z migrantů. Soudím, že by bylo z hlediska sociální ekologie zajímavé sledovat zvlášť důvody této skupiny migrantů.

— *velký s malým kývají na Cimburu. Kmet násilím odtrhl od nich zraky, jak hlavu otáčí, zelené „Hůrky“ pohledem pohláží a k Heřmani, Protivínu a Vodňanům teď hledí, s Panynkou Marií Skočickou, s Drahonickým zámekem se loučí, vesničky Chvaletice, Křtětice, Stožice, naposled si jmenuje — a už oči proti slunci rukou chrání, a k západu je upírá. Temně modré hvězdy šumavské za Strakonícemi rýsuje se na obzoru. „Rodný můj kraj“ rozplakal se Cimbura a na kolena do jeteliny padl — „slavný a pěkný — vidím tě dnes naposled. Loučím se s tvými vrchy a lesy — s tvými vodami a zemí, s lidmi i zvířaty, se všim všudy. Jako nás jsi živil, živ i naše děti, prodat se nedej a našim zůstávej až na věky věkův amen“. Domodlil se dědeček, odmíchl se, sluníčko zapadlo.*

Martin setřel si slzy a bez povelu volky do kroku pobídl.

Tak Cimbura objal celý kraj pohledem . . .“ (J. Š. Baar: Jan Cimbura).

Obsah tohoto projevu nepřičítáme na vrub předsmrtné exaltaci hrdinově. Tento český sedlák projevuje i v mladším věku stejnou intenzitu citu ke krajině. Je pravda, že Baar nestaví Jana Cimbura jako běžného českého rolníka.⁴⁾ Přesto však citovaný román a řada jiných děl různých uměleckých žánrů vytvořila imágo českého sedláka, jehož základním atributem je poetická láska k přírodě a krajině.

Vedeni tradovanými představami o „typických“ vlastnostech našich dědů, ptáme se potom, co je příčinou úpadku tzv. ekologického citění u současných zemědělců: „Přírodní (resp. kulturní) jevy už nejsou venkovskému obyvatelstvu něčím, co by zasloužilo v krajině ochrany“ konstatují Š e b e s t o v á, M í c h a l, M u s i l (1975). „Spoléhat na vrozený cit zemědělců pro krajinu nelze; zmenšuje se úměrně k narůstajícím možnostem a velikosti mechanizace, kterou disponují“ (K o c o u r k o v á, H o r á k 1974).

Soudím, že naše představa o vztahu minulých rolnických generací k přírodě a ke krajině je zatížena idealismem a romantismem. Kladný vztah kulturního člověka⁵⁾ ke krajině resp. cit pro přírodu a krajinu je složitý jev. Pomineme-li onu základní hlubinnou a fylogeneticky danou potřebu, je třeba v tomto vztahu rozlišovat přinejmenším tři složky:

- za *prvé vztah k půdě*
- za *druhé uvědomělý, většinou estetickým citěním podmíněný vztah*
- za *třetí moderní racionální přístup, týkající se zatím vlastně jenom skupiny odborníků (proto jej zde ponecháme stranou).*

To, co určovalo vztah minulých rolnických generací ke krajině, byl především onen vztah k půdě. Byl v generacích našich dědečků pěstován po staletí a pramenil prostě z ekonomického principu zemědělské výroby, tj. ze soukromého vlastnictví půdy jako zemědělského prostředku. Z hlediska agrotechnického, biologického a koneckonců i sociálně právního (rozdělení krajiny na řadu spolu sousedících pozemků, které bylo třeba jednoznačně oddělit) byl svrchovaně funkční. Měl přitom jisté i svou stránku

⁴⁾ Podobný vztah ke krajině a přírodě však projevují i ostatní postavy díla a četné postavy jiných českých vesnických románů.

⁵⁾ Adjektivem „kulturní“ chci zdůraznit, že zde nemám na mysli onen fylogeneticky vzniklý vztah, ale vztah konstituovaný druhotně během vytváření lidské kultury.

citovou. Staleté zkušenosti, kotvící v každodenním a téměř celoročním kontaktu s půdou, se vžily do té míry, že „přešly do krve“ a můžeme právem hovořit o citu zemědělce k půdě, anebo spíše pro půdu. O citu zemědělce pro krajinu bych se však rozpakovala hovořit, ačkoliv takový vztah k půdě samozřejmě ovlivňoval i tvářnost krajiny samé.

Krajina ovšem nebyla vytvářena jenom zemědělci samotnými. Z ostatních lidských „krajinaotvorných činitelů“ je třeba se zmínit o světských i církevních feudálech, jejichž zemědělská a lesnická výroba, vedená školnými správci a lesníky, v různé době v různé míře krajinu *spoluutvářela*. V tomto případě se často jednalo o působení uvědomělé, zahrnující i estetické záměry.

Krásné krajinné stromové solitéry mohly zase např. být výsledkem kulturního citění našich předků, málokdy však výsledkem prognostické prozíravosti a citu pro krajinu jako celek.

Utěšená obytná krajina minulého a počátku tohoto století, jak ji dneska známe už jenom z fotografií a krajinomaleb, *nebyla tedy výsledkem estetických záměrů zemědělců, ale — odhlédneme-li od zmíněného estetického působení ne-rolnického původu — prostě funkčním výrobním optimem v tehdejších historických podmínkách, za daného výrobního způsobu a daného stavu vlastnictví půdy*. To platí o mezích, remízkách, drnových porostech, skupinách stromů apod. Aniž to bylo uvědomělým záměrem, vytvářely tyto krajinné prvky účinné protierozní zábrany, především však byly sídlem mikrobiálních, rostlinných a živočišných druhů, udržujících zemědělsky exploatovanou krajinu ve stavu relativní biologické rovnováhy, byly regulátory vodního režimu. Stále drnové porosty zaručovaly přirozený koloběh dusíku, uhlíku i minerálních látek apod. Z hlediska významu uvedených funkcí je jistě marginální skutečnost, že takto utvářená krajina poskytovala zemědělci příznivé pracovní prostředí.

Mluvím-li výše o funkčním výrobním optimu, je nutno zdůraznit adjektivum *výrobní*. Z hlediska ekologie krajiny znamená ovšem i intenzivní zemědělská malovýroba a — globálně vzato — jakákoliv hospodářská činnost v krajině porušení jejího optimálního rovnovážného stavu.

Zmiňovaný „agrotechnický“ cit, cit k půdě (nebo přesněji pro půdu) jako zdroji obživy, na němž je rodina bezprostředně závislá, začal mizet zároveň s likvidací zemědělské malovýroby, která se v našich podmínkách víceméně kryje s likvidací soukromého vlastnictví půdy. Není zatím — bohužel — většinou nahrazen pocitem kolektivního vlastnictví půdy a vztahem ke společné půdě. V mladší generaci se vztah k půdě skutečně vytrácí. Zdá se však, že v dohledné době nevyumizí docela. Známe jej z pečlivě obdělávaných záhumenků, ve formě atavismů jej nacházíme i u městského člověka, jak o tom píše Karel Čapek, a jak to známe z městských zahrádkářských kolonií nebo i z pěstování květin za okny bytů, továren a kanceláří.

Vraťme se však především k té druhé složce vztahu člověka ke krajině, onomu uvědomělému vztahu ke krajině jako estetickému celku.

Uvědomělý estetický vztah není atributem zemědělců, vzniká naopak až s poměšřováním obyvatelstva, rozhodně s růstem vzdělanosti a vlivem romantismu v minulém století. Na venkov se tento typ vztahu dostává většinou až druhotně ze měst. Do značné míry je totiž intenzivní smyslová

a duchovní percepcce krajinných hodnot výsledkem jejich faktického nedostatku.

Nevylučuji tím samozřejmě, že na venkově žily osvícené básnivě založené osobnosti, které krajinu vnímaly a snad i utvářely z estetického hlediska. Je také pravděpodobné, že takové osobnosti hrály v jistém okruhu lidí úlohu nárazového vůdce⁶⁾ a „otevřely“ některým svým sousedům „oči pro krajinu“. Nejedná se však rozhodně o obecnou vlastnost bývalých rolnických generací. Obraz rolníka — vydávaný za běžný — který cestou z pole zastavil povoz, aby se pokochal krásou podvečerní krajiny, vidím jako falešný.

O ochraně a tvorbě krajiny rolník v minulosti nikdy neuvažoval. Provozoval ji jenom bezděky jako důsledek citlivé leč utilitární péče o vlastní pozemek.⁷⁾ Smysl pro krajinu jako estetický fenomén většina zemědělců nikdy neměla a zdá se naopak, že jej právě industrializací zemědělské výroby a poměšťováním může i získat.

Obraťme se nyní k současnému uvědomělému vztahu zemědělců ke krajině.

Víme, že zemědělci zde projevují ve svých postojích daleko méně zainteresovanosti než jiné skupiny obyvatel a to nejen ve srovnání s obyvateli městskými, ale také ve srovnání s jinými obyvateli venkova, kteří jsou zaměstnáni mimo zemědělský sektor (v současné době více než 50 % z ekonomicky činných obyvatel vesnice). Při výzkumu v Horních Věstonicích odpovědělo např. na otázku „Vyjdete si někdy na Pálavu?“ kladně 65 % ne-zemědělců a 32 % z obyvatel zaměstnaných v zemědělství. Na známou citovanou otázku odpovědělo „potřebuji občas ven“ 68 % ne-zemědělců a 41 % ze zemědělců.

Bylo by jistě zjednodušením, kdybychom tvrdili, že skupina zemědělců je jinak v přístupu ke krajině homogenní. Bylo prokázáno, že vztah ke krajině je u nich dále značně ovlivněn vzděláním. Čím vyšší vzdělání jedinec má, tím výrazněji vyjadřuje potřebu krajiny ve svém životě, a tím je zainteresovanější na uchování její obyvatelnosti. Dalším faktorem intervenujícím na vztahu zemědělec — krajina je věk. U starších osob jsme našli menší míru potřeby pobytu v přírodě a menší míru zájmu o stav krajiny než u mladších zemědělců.

Za významný faktor, který ovlivňuje míru a charakter vztahu zemědělce ke krajině, považují životní způsob (související samozřejmě se všemi uvedenými demografickými charakteristikami). Ti jedinci, kteří opouštějí tradiční venkovský způsob života (charakterizovaný péčí o hospodářství, záhumenek, vlastní výrobu potravin a snahou po samozásobitelství ve všech dosažitelných oblastech), kteří se v některých směrech — např. trávením volného času — přibližují městským normám a vzorům, budou z hlediska uvědomělého vztahu k přírodě a ke krajině patřit k exponovanější skupině než skupina tradičních zemědělců.

⁶⁾ Na tomto místě bych se chtěla zmínit o nesporném pozitivním působení vesnických učitelů minulých generací, kteří u řady svých žáků zájem o přírodu dokázali probudit a rozvíjet.

⁷⁾ In. A. Bláha (1937) říká ve své Sociologii sedláka: „Vedle zhospodářštění rozumu setkáváme se tu i se zhospodářštěním citu.“

Známe-li tedy zhruba, které demografické a sociální faktory ovlivňují vztah člověka ke krajině a víme-li, jak se budou tyto faktory v budoucnu vyvíjet, dokážeme si udělat i hrubou představu o vlastním vývoji tohoto vztahu.

Podle odhadů do roku 2000 má být na našem venkově zastaven proces demografického stárnutí obyvatelstva. Očekává se zároveň další růst vzdělaností úrovně.⁸⁾ Rostoucí specializace zemědělské výroby bude čím dál tím víc přeměňovat strukturu zemědělských profesí, narušovat přímý kontakt pracovníků s půdou a povede k vysokému stupni zprůměrnění zemědělské práce v mnoha ohledech.

Souběžně s těmito procesy se očekává, že dojde k prudkým změnám v životním způsobu zemědělského obyvatelstva. Bude to souviset s růstem objemu volného času, rostoucí migrací obyvatelstva a mobilitou vůbec (dojíždka do zaměstnání, ale také na nákupy a za zábavou do měst a za rekreací), případně také s přejímáním městských vzorů hodnotové orientace od městského obyvatelstva, rekreačního se na vesnicích (chalupáři) a vlivem masmedií.

Rozhodující vliv na zkoumaný vztah zemědělec—krajina však bude mít stále výrazněji se uplatňující průmyslový charakter zemědělské výroby a likvidace obytných vlastností krajiny. Obojí bude mít za následek, že zemědělci začnou — stejně jako dnes městští obyvatelé — krajinu fakticky postrádat.

Všechny uvažované vývojové trendy budou tedy pozitivně ovlivňovat postoje této části obyvatelstva ke krajině. Řečeno stručně: Marxova teze o stírání rozdílů mezi městem a venkovem se uplatní i v oblasti vztahů obyvatel ke krajině.

Vynořuje se ovšem praktická otázka: nebude už pozdě? Nepředběhne poškozování našeho krajinného prostředí jmenované demografické a sociální faktory, působící pro růst zainteresovanosti zemědělců?⁹⁾ V každém případě by naší snahou — vedenou především zájmem o záchranu zbylých krajinných hodnot — mělo být této objektivní tendenci co nejefektivněji pomáhat; např. osvětovým působením. Velký kus práce by zde mohla vykonat televize, která doposud „ochranářskou“ problematiku orientuje jiným směrem. A především: výchova k ekologickému citění by se měla stát významnou součástí výuky na školách všech stupňů, jak se o tom již uvažovalo.

Při jakémkoliv výchovném úsilí na tomto poli je třeba si uvědomit, že estetický vztah zemědělců ke krajině nezaniká, že se naopak začíná rozvíjet.

⁸⁾ K neformálním zdrojům vzdělanosti na venkově patří bezesporu masmedia, mezi nimiž zde může mít zvláštní místo televize.

⁹⁾ Vývoj samozřejmě může dojít tak daleko, že zemědělci ztratí docela možnost rekreace v zázemí svého bydliště a připojí se k proudu motorizovaných migrantů, hledajících kus přírody a nacházející ji už jenom v lesích.

LITERATURA

- Bláha In. A., 1937: *Sociologie sedláka a dělníka*, Orbis Praha, str. 149.
- Kocourková J., Horák J., 1974: Víceúčelové využití krajiny a zemědělství. *Životné prostredie*, č. 2, str. 66—71.
- Librová H., 1977: *Vztah obyvatel Horních Věstonic ke krajině*. Podkladová studie pro úkol filozofické fakulty UJEP „Životní styl a kulturní proměny v jiho-moravském pohraničí“.
- Míchal I., 1976: Není smilování pro strom v poli?, *Vesmír*, č. 10, str. 291—293.
- Nechutová H., 1973: Vztah obyvatel ČSSR k přírodnímu životnímu prostředí. *Životné prostredie*, č. 1, str. 46—49.
- Pácl P., 1976: Sbližování města a venkova z hlediska volného času. *Sborník prací filozofické fakulty brněnské univerzity, řada G 20*.
- Pokyny pro posuzování staveb zemědělské velkovýroby z hlediska péče o životní prostředí*, 1972. Ministerstvo výstavby a techniky ČSR, Ministerstvo zemědělství a výživy ČSR, Ministerstvo zdravotnictví ČSR, Ministerstvo lesního a vodního hospodářství ČSR, Praha.
- Průzkum postojů české veřejnosti k ochraně přírodního prostředí*, 1975. Závěrečná zpráva o řešení výzkumného úkolu, Ústav pro výzkum kultury, Praha, str. 23—29.
- Srb V., 1970: Důvody vnitřního stěhování v Československu v roce 1966 a 1967. *Demografie*, č. 1, str. 1—12.
- Šebestová D., Míchal I., Musil I., 1975: Krajina jižní Moravy 1990. *Životné prostredie*, č. 3, str. 131—134.
- Večerník J., 1971: K otázce vztahu migrace a životní úrovně. *Demografie*, č. 4, str. 316—326.
- Vnitřní stěhování v ČSSR v letech 1950—1976*. Zprávy a rozborů, řada DEM, poř. číslo v řadě: 3, FSÚ, Praha 1976.

КРЕСТЬЯНИН И ЕГО МЕСТНОСТЬ

Наш ландшафт односторонне подчиняется требованиям современной технологии сельского хозяйства. Эти изменения часто противоречат основным требованиям биологии и эстетики. Нарушение биологического равновесия может поставить под угрозу также собственно сельскохозяйственную продукцию. Ответственными органами по сельскому хозяйству не было издано никакого распоряжение, по которому надо ликвидировать напр. «рассеянную» зелень. Наоборот, «Директивы четырех министерств», обязательные для сельскохозяйственных организаций, ландшафт в этом смысле охраняют. Следовательно, несоответствующие вмешательства, проводящиеся на смелых участках, следует отнести на счет самих земледельцев.

Из результатов изучения общественного мнения вытекает, что земледельцы — по сравнению с другими группами профессий — отличаются минимальной мерой отношения к природной жизненной среде, к местности. Однако вопрос «куда девалось чувство местности наших крестьянских предков?» является несущественным. Эстетическое чувство природы и местности приписываем предыдущим крестьянским поколениям на основании распространяемого представления, базирующегося преимущественно на романтически окрашенных художественных артефактах. Благодатная местность прошлого была не результатом эстетических замыслов земледельцев или их стремлений по охране среды, а просто функциональным оптимумом. Его корни следует, очевидно, искать в высоко развитом у крестьян-единоличников чувстве земли, чувстве собственного земельного участка.

Исходя из знания изменчивости отношения человек — ландшафт в зависимости от демографических и социальных свойств отдельных лиц, автор оценивает развитие отношения крестьян к местности. В будущем это отношение будет расти напр. по мере растущего образования, в связи с изменениями в структуре профессий в сельском хозяйстве, с ростом промышленного характера сельскохозяйственных работ, с изменением способа жизни в деревне и со снижением пригодности местности для жилья в «тылу» места жительства крестьян.

Важным является оказание содействия этой объективной тенденции, прибегая при этом к просвещению, образованию и воспитанию экологического чувства.

DER LANDWIRT UND SEINE LANDSCHAFT

Unsere Landschaft wird einseitig den Anforderungen der modernen landwirtschaftlichen Technologie unterstellt. Die sich hieraus ergebenden Veränderungen sind aber häufig mit den grundlegenden Erfordernissen der Biologie und Ästhetik unvereinbar. Die Störungen im biologischen Gleichgewicht können aber auch die eigentliche landwirtschaftliche Produktion gefährden. Von den verantwortlichen landwirtschaftlichen Behörden wurde keine Verordnung erlassen, wonach z. B. in der Landschaft vereinzelt vorkommende Baum- und Strauchgruppen entfernt werden sollen; im Gegenteil, die für die landwirtschaftlichen Betriebe verbindlichen „Richtlinien der vier Ministerien“ schützen die Landschaft in diesem Sinn. Die groben Eingriffe in den Grundstücken sind also den Landwirten selbst zuzuschreiben.

Wie auch die Ergebnisse öffentlicher Meinungsforschungen gezeigt haben, findet man bei den Landwirten im Vergleich mit den übrigen Berufsgruppen den am wenigsten ausgeprägten Sinn für die Umwelt, die Landschaft. Die Frage „wo ist das Gefühl unserer bäuerlichen Vorfahren für die Landschaft geblieben?“ ist aber irrelevant. Der Sinn für die Schönheit der Natur und der Landschaft wird den früheren Bauergenerationen auf Grund überlieferter und vorwiegend aus künstlerischen Artefakten mit romantischem Einschlag stammender Vorstellungen nur angedichtet. Die reizvolle Landschaft der vergangenen Epochen war durchaus nicht das Ergebnis von ästhetischen oder naturschutzorientierten Vorhaben der Bauern, sondern lediglich das funktionsbedingte Optimum. Seine Wurzeln liegen sicherlich im hoch entwickelten Sinn des Einzelbauern für den Boden und den eigenen Grundbesitz.

An Hand der Kenntnis der Variabilität in der Beziehung zwischen Mensch und Landschaft, wie sie aus den demographischen und sozialen Eigenschaften der Einzelpersonlichkeit hervorgeht, bewertet die Autorin die Entwicklung der Beziehung der bäuerlichen Bevölkerung zur Landschaft. In der Zukunft wird sich diese Beziehung z. B. mit dem sich erhöhenden Bildungsniveau, mit dem Wandel in der Berufsstruktur der Landwirtschaft, mit der Steigerung des industriellen Charakters der landwirtschaftlichen Tätigkeit, mit der veränderten Lebensweise auf dem Land, mit dem Rückgang der Bewohnbarkeit der Landschaft im Hinterland der bäuerlichen Wohnsitze, weiter vertiefen.

Es ist dabei wichtig, dass diese objektive Tendenz durch entsprechende Aufklärungsarbeit, Bildung und Erziehung zum ökologischen Fühlen weiter gefördert wird.

