

Fojtík, Pavel; Švecová, Renáta

## Nález tzv. tkacího hřebenu z katastru obce Lešany, Olomoucký kraj

*Sborník prací Filozofické fakulty brněnské univerzity. M, Řada archeologická.* 2003-2004, vol. 52-53, iss. M8-9, pp. [229]-243

ISBN 80-210-3665-6

ISSN 1211-6327

Stable URL (handle): <https://hdl.handle.net/11222.digilib/113658>

Access Date: 17. 02. 2024

Version: 20220831

Terms of use: Digital Library of the Faculty of Arts, Masaryk University provides access to digitized documents strictly for personal use, unless otherwise specified.

PAVEL FOJTÍK – RENÁTA ŠVECOVÁ

## NÁLEZ TZV. TKACÍHO HŘEBENU Z KATASTRU OBCE LEŠANY, OLOMOUCKÝ KRAJ

### Úvod

V 70. letech 20. století byla při zemních pracích souvisejících s výstavbou rodného domku pana Vrátníka (č. p. 46) nalezena keramika s charakteristickým velkomoravským dekorem a kostěný „tkací hřeben“ (FOJTÍK 2002a, 73). Ten zásluhou PhDr. Miroslava Šmída obohatil sbírky prostějovského muzea, kde byl ovšem až do nedávné revize mezi nekatalogizovanými předměty a zůstal bez povšimnutí<sup>1</sup>. Cílem předloženého příspěvku je upozornit na tento velmi zajímavý artefakt a ve stručnosti poukázat na problematiku jeho výskytu a chronologie.

### Poloha a charakteristika lokality

Na ZM ČR 1:10 000 (Český úřad geodetický a kartografický 1982), list 24–24–06, místo nálezu určuje bod o souřadnicích 197 mm od západní sekční čáry a 322 mm od jižní sekční čáry (obr. 5).

Polohopisně se lokalita nachází na mírném k severovýchodu exponovaném svahu na pravém břehu místní bezejmenné vodoteče. Vlastní místo nálezu leží jižně dnešní návsi, cca na vrstevnici 270 m n.m. Podloží zde tvoří zvětralá kulmská břidlice krytá mohutnější sprašovou návějí a hnědou půdou.

Z archeologického hlediska se pohybujeme v tzv. staré sídelní oblasti, což dokládají i nálezy z katastru obce Lešany. Ty reprezentují poměrně husté osídlení z průběhu takřka celého pravěku a doby dějinné (FOJTÍK 2002a). Z námi sledovaného prostoru máme prokázáno kontinuální osídlení nejméně od pozdního halštatu až do novověku (cf. lokalita č. 6 v „Exkursu k osídlení“). V této souvislosti je nutné upozornit na skutečnost, že hodnocený artefakt nebyl získán řádným archeologickým výzkumem a nemusí proto bezprostředně souviset s v úvo-

---

<sup>1</sup> Touto cestou chceme poděkovat bývalému kurátorovi archeologických sbírek Muzea Prostějovska v Prostějově Mgr. M. Hlavovi za laskavé zapůjčení hodnoceného předmětu.

du zmíněnou keramikou střední doby hradištní – tuto možnost podporuje, jak dále uvidíme, i chronologická příslušnost analogických předmětů.

### Typologicko-chronologické zhodnocení artefaktu

Jedná se o nález poškozeného kostěného hřebenu (základní rozměry viz tabulka 1), vyrobeného z metakarpální kosti tura domácího (osteologické určení provedla Gabriela Sacherová–Dreslerová). Artefakt byl vytvořen rozřezáním kosti v její podélné ose a do konečného tvaru byl upraven nožem a jemným brouskem nebo pilníkem. Stopy po těchto nástrojích jsou viditelné na hranách tylíní části hřebenu (nůž), na ploché přední straně předmětu (jemný brousek nebo pilník) a na vnitřních hranách zubů (pilka). Na zadní straně hřebenu i přes pečlivé opracování materiálu vystupuje spongióza. Zuby kostěného artefaktu jsou hranaté, pouze krajní zub má hrany poměrně zaoblené. Tento zub, jediný zachovaný v úplnosti, byl mohutnější než ostatní zuby, jenž u „držadla“ v průřezu měřily 0,2x0,6 cm. Hrot celého zubu je jemně ohlazen a vyleštěn. Délka oleštění měří cca 2 cm. Jedná se zřejmě o stopy po používání. Zuby hřebenu byly řezány pilkou našikmo, o čemž svědčí i rozdílná délka zachovaného zubu na přední (10 cm) a zadní straně (10,9 cm). Šířka mezer mezi jednotlivými zuby kolísá v intervalu od 0,05 do 0,1 cm (obr. 1).

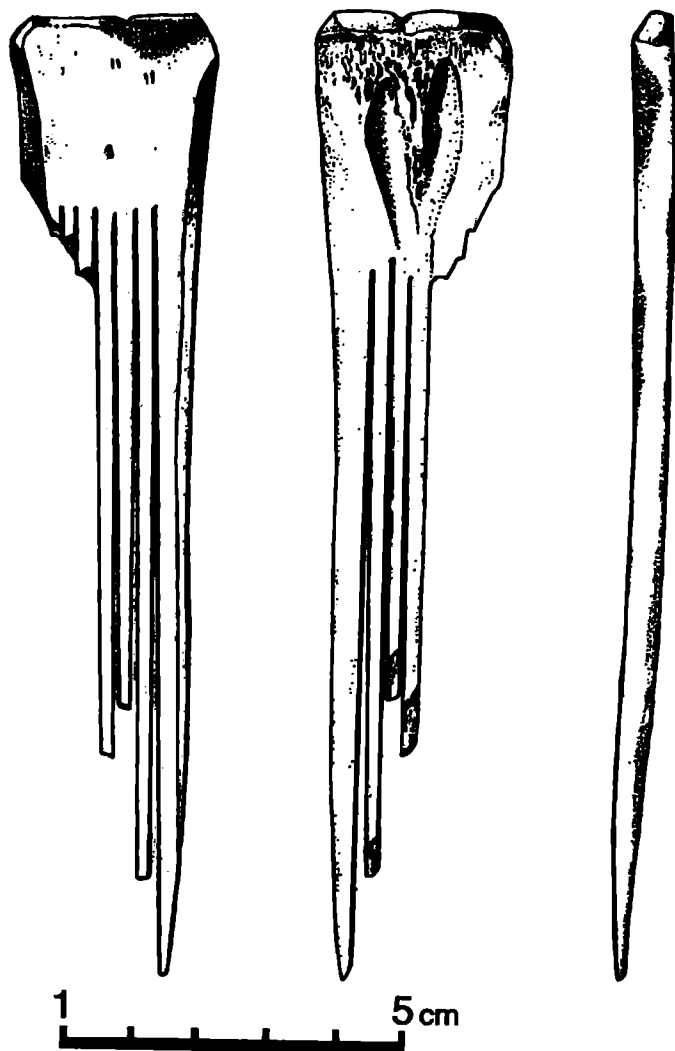
Artefakt je uložen v Muzeu Prostějovska v Prostějově, bez inventárního čísla.

Délka/cm	13,7
Šířka/cm	2,7
Tloušťka/cm	0,7
Počet zubů	7
Délka celého zubu/cm	10 – 10,9
Šířka celého zubu u paty/cm	0,5
Šířka celého zubu u hrotu/cm	0,2
Mezera mezi zuby/cm	0,05–0,1
Osteologické určení	<i>Bos primigenius</i> f. <i>taurus</i> , metakarpus
Uložení	Muzeum Prostějovska, Prostějov

Tabulka 1: rozměry a osteologické určení nálezu z Lešan.

Analogické tvary hřebenu můžeme najít v Německu: Grärlwitz, Hamburg, Wartenberg, Lipsko (KAVÁN 1964, 219), Berlín – Spandau (von MÜLLER – von MÜLLER-MUČI 1987, 52–53, Taf. 26:43, Taf. 28:70, 75); v Polsku: Štětín (STARÁ-MORAVCOVÁ 1966, 75), Gdaňsk (KAVÁN 1964, 218; CNOTLIWY 1973, rys. 113:f), Gniewo, Kołobrzeg (KAVÁN 1964, 218; CNOTLIWY 1973, rys. 44:g), Ojców, Kraków – Wawel (KAVÁN 1964, 219), Wrocław – náměstí (JASTRZĘBSKI 1999, 96, ryc. 8:a, b), Wolin (CNOTLIWY 1973, ryc. 27:g); v Čechách: Hřivice okr. Louny (BUBENÍK 1988, 133, tab. CXIV:2), Praha – Pražský hrad (DURDÍK – FROLÍK – CHOTĚBOR 1999, 49–50, obr. 17:8), Louny, Svojišice u Kouřimi (KAVÁN 1964, 219), Sekanka u Davle (KAVÁN 1964, 219–222, t. I:1–9); na Moravě a ve Slezsku: Brno – Stará radnice (FLODROVÁ – LOSKOTOVÁ 1995, 552, tab. 3:4), Opava – nám. Osvobodite-

lů (ŠIKULOVÁ 1971, 70, tab. 54:6); na Slovensku: Nitra – Párovské Háje (RUTTKAY 1996, 151–152, obr. 119:7) a také v Rusku: Grodno (KAVÁN 1964, 219). Nejvíce nálezů pochází z území Polska a Německa. Také z Čech je poměrně rozsáhlá kolekce kostěných hřebenů z úzkým štíhlým tělem s několika dlouhými zuby, např. při výzkumu lokality Sekenka u Davle bylo nalezeno 12 artefaktů v různém stavu zachování – jeden celý exemplář, 7 zlomků držadla se zuby a 4 fragmenty dlouhých zubů. Méně časté jsou tyto artefakty z území východně od českých zemských hranic, t. j. z Moravy, českého Slezska, Slovenska. Dále na východ frekvence nálezů tkacích hřebenů klesá.



Obr. 1. Tzv. tkací hřeben, Lešany (kreslila L. Švestková).

Jak široký je jejich akční rádius výskytu, tak hluboký je i časový interval, ve kterém je možné setkat se s objevem podobného předmětu, jaký se našel při výstavbě rodinného domu v Lešanech na Hané. Nejstarší datace kostěných hřebenů pocházejí z polského Pomořanska, kde byly vyzdvíženy ze sídlištních vrstev z 10. století (Kołobrzeg; KAVÁN 1964, 218). Nejmladší artefakty jsou datovány do 15. stol. (Hamburg; KAVÁN 1964, 219). Nejvíce nálezů však náleží do 12. a 13. století (Berlín – Spandau, von MÜLLER – von MÜLLER-MUČI 1987; Wrocław, JASTRZEBSKI 1999; Pražský hrad, Sekanka u Davle, DURDÍK – FROLÍK – CHOTĚBOR 1999; KAVÁN 1964; Brno – Stará radnice, FLODROVÁ – LOSKOTOVÁ 1995; Nitra – Párovské Háje, RUTTKAY 1996 atd.). Je velmi zajímavé, že se vždy jedná o sídlištní nálezy z vrstev nebo ze zá-sypu objektů. V Berlíně – Spandau byl dokonce jeden exemplář nalezen ve vodou zaplavených přístavních prostorách. Také si je třeba povšimnout, že lokality, kde byly kostěné dlouhé a úzké hřebeny objeveny, patří k významným hradištím, středověkým městským sídlům nebo jde o vesnické prostředí, které však tvoří hospodářské zázemí města (Berlín – Spandau, Hamburg, Štětín, Krakov – Wawel, Praha – Pražský hrad, Brno, Opava, Nitra – Párovské Háje atd.).

V Lešanech se jedná o artefakt, který je, bohužel, archeologicky nestratifikovaný a nelze jej proto přesně datovat (obr. 4). Není jasné, v jakém vztahu byly nálezy velkomoravské keramiky s nálezem kostěného hřebenu. Ani jeden z dosud vy publikovaných exemplářů tohoto typu hřebenu nebyl zahrnut do 9. století, což dovoluje uvažovat o posunu datace popisovaného předmětu do mladšího období. V blízkosti objevu tzv. tkacího hřebenu byly z areálu návsi vyzdvíženy artefakty z 10. až 15. století (lokalita č. 6). Asi 200 m západně od místa nálezů je lokalizována tvrz či hrádek, která je v písemných pramenech zmiňována k roku 1384 (lokalita č. 8). Také není bez zajímavosti, že cca 700 m vzdušnou čarou severozápadním směrem od domu pana Vrátníka (č. p. 46) pravděpodobně stával svobodný hospodářský dvůr, který je popisován v písemných pramenech pro 14. století (lokalita č. 4). Okolní nálezy z Čech (Sekanka u Davle), Moravy (Brno – Stará radnice), Slezska (Opava – nám. Osvoditelů) a Slovenska (Nitra – Párovské Háje) jsou většinou zařazovány do 13. století. Lešanský hřeben tedy můžeme jen velmi opatrně datovat do 13. – 14. století.

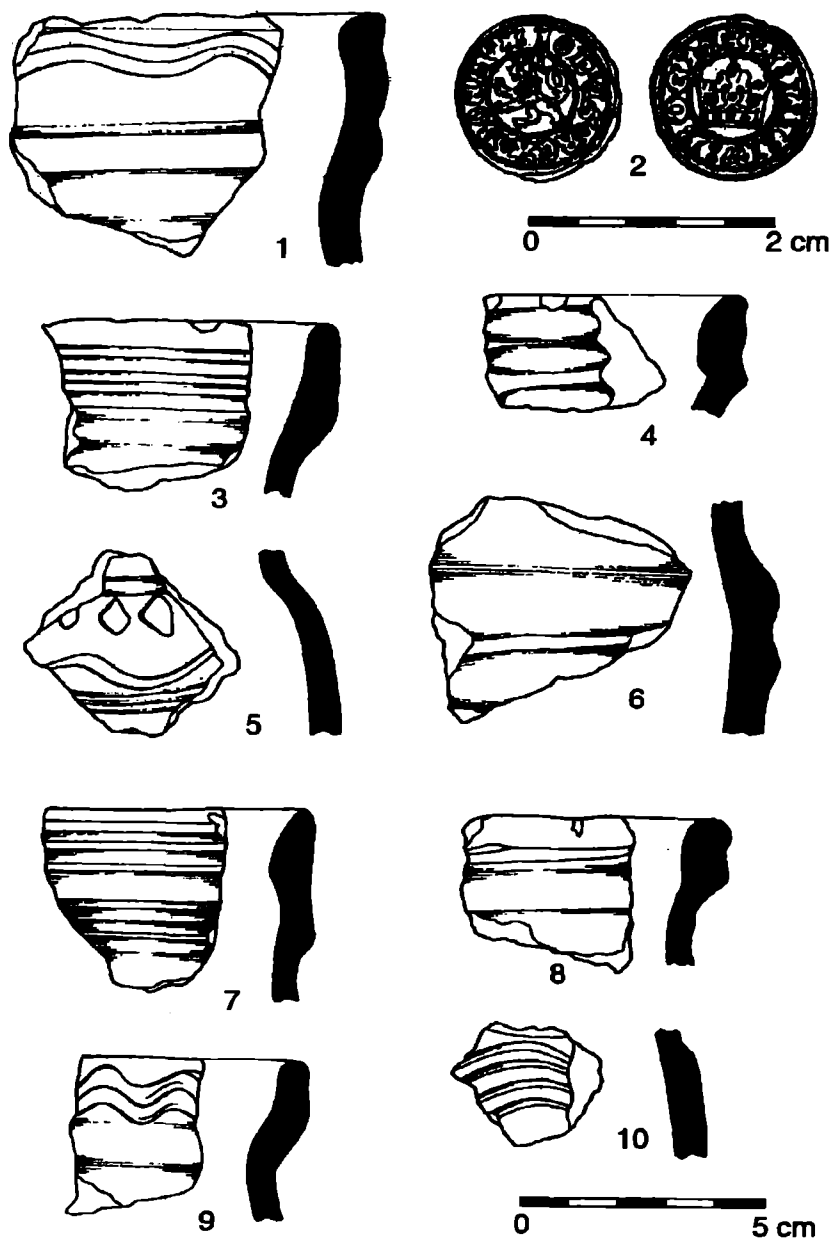
K odpovědi na otázku rozšíření dlouhých úzkých kostěných hřebenů a jejich datace se staví archeologové jednotně. Při rozřešení problematiky jejich praktického využití zatím ale nezavládl jednotný názor. Až dosud není funkce tzv. tkacího hřebenu uspokojivě vysvětlena. V 50–tých a v 60–tých letech 20. stol. se v odborné etnologické i archeologické literatuře objevily 3 nejfrekventovanější interpretace. V roce 1957 shrnul poznání o těchto nálezích V. Hrubý, který se přiklonil k názoru, že jednostranné jednoduché dlouhé a úzké hřebeny sloužily nejspíše za ozdoby ženského účesu (HRUBÝ 1957, 169). Tuto teorii o 30 let později podpořili němečtí kolegové, kteří nálezy z Berlína – Spandau označili za účesové/zástrčkové hřebeny spevňující ženský účes. Tyto hřebeny se podle nich nosily ukryty pod šátkem či jinou ozdobnou pokrývkou hlavy (von MÜLLER – von MÜLLER-MUČI 1987, 52–53). Druhá teze o používání popisovaných artefaktů je zcela odlišná od té první. Přesunula totiž tyto nálezy z kolonky ozdobných předmětů do oddělení

pracovních nástrojů. Podle F. Westhusena sloužily k vochlování lnu nebo drhnutí a vyčesávání semene z konců lněných stonků (citováno podle KAVÁN 1964, 223). Teorii, že by se dlouhé kostěné hřebeny využívaly jako vochlice, zpochybnila již v roce 1966 etnografka M. Stará-Moravcová, která napsala: „Vzhledem k jejich velikosti, tvaru a malému počtu zubů se domnívám, že vpravdě o vochlici nejde.“ (STARÁ-MORAVCOVÁ 1966, 74). Hřeben není vhodný pro tuto činnost ani tvarem, ani svou konstrukcí. Zuby nástroje by pravděpodobně nevydržely vyvinutý tlak nutný při česání lnu. Paradoxně se však tvrzení o funkci tzv. tkacího hřebene jako o možném nástroji na vyčesávání nečistot z lněných stonků při jejich zpracovávání objevilo v nové studii o dokladech textilní výroby v 6. až 12. století na našem území (BŘEZINOVÁ 1997, 129). Nejkomplexnější výklad o problematice použití úzkých kostěných hřebenů s dlouhými zuby poskytl na základě 8 exemplářů ze Sekanky u Davle J. Kaván v roce 1964. Správně postřehl, že předmět nacházející se na tak rozlehlém teritoriu v průběhu pěti až šesti století jen velmi málo měnil svůj tvar, rozměry nebo počet zubů, což lze spojovat s tezí, že se jedná o nástroj spojený s určitou technologií (tab. 2). Pokládal tedy tzv. tkací hřeben za pracovní nástroj. Dále si velmi pozorně všiml stop vznikajících při dlouhodobém používání artefaktu. Na hřebenech ze Sekanky u Davle zjistil, že boky zubů v prořiznuté mezeře jsou téměř do poloviny délky vyhlazeny a někdy tak silně vyleštěny, že zcela zmizely stopy po pilce, která řezala zuby (KAVÁN 1964, 224). Na exempláři z Lešan bylo podobné silné oleštění patrné na hrotu jediného zachovalého zubu. Na základě výše uvedených indicií interpretoval J. Kaván úzké kostěné hřebeny jako tkací hřebeny, které byly součástí technologie tkaní pomocí tkacích destiček (karettek). Podle této teorie by sloužily k přiřázení a dotahování útku. Mezi dlouhými zuby hřebenu se mohla rozevírat osnova, tím by se zabránilo zauzlení jednotlivých nití v osnově. J. Kaván provedl i kresebnou rekonstrukci praktického využití tzv. tkacích hřebenů (obr. 6). Při tkaní na karetkách se také používal hřeben, známý z etnografických výzkumů, jehož funkcí bylo napínání osnovy, na které byl zavěšený. Měl však podstatně odlišný tvar, než hřebeny, o kterých pojednává tato stať (MARKOVÁ 1966, obr. 24, 30).

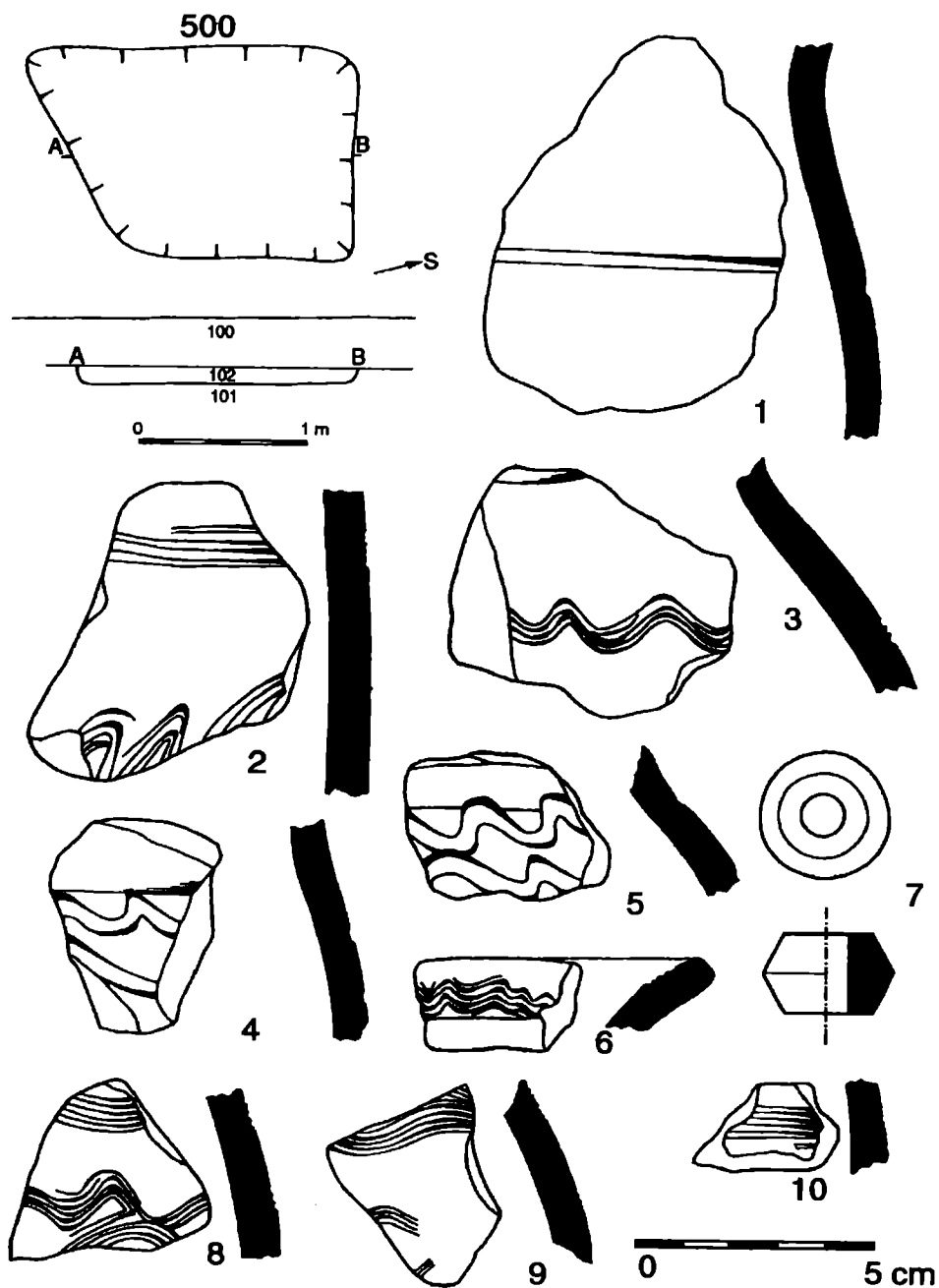
Na základě diskuse s etnologem Jurajem Zajoncem z Ústavu etnologie SAV v Bratislavě (tímto mu děkuji za jeho podnětné připomínky k problematice tzv. tkacích hřebenů) by bylo možné uvažovat v hypotetické rovině o využití těchto dlouhých kostěných hřebenů při předení, když se z příze přes zuby hřebene tahají vlákna, z kterých se stáčí nit. Hřeben je upevněn na přeslici svisle zubama nahoru. Na Slovensku se při tomto způsobu předení používaly dva hřebeny, tzv. gracky (STAŇKOVÁ 1968, 404). Předení na tzv. grackách sloužilo na spřádání nekvalitních krátkých vláken smíšených se zbytky dřevnaté části rostliny, ze které byly získány, popřípadě krátkých vláken vlny. Používání kostěných hřebenů v této souvislosti však není doloženo etnografickými paralelami.

Dr. Zajonc se vyjádřil také k názoru J. Kavána a uvedl k němu dva pádné protiargumenty. Za první: při tkaní na tkacích destičkách není možné útek ubíjet svislými zuby, které procházejí mezi nitěmi osnovy, protože osnova úplně kryje útek a mezi nitěmi tak nejsou mezery, jak je tomu např. u tkaní na tkacím stavu. Za druhé: protože nitě osnovy jsou příliš blízko u sebe, útek je přibíjený vodo-

rovným směrem tupým nožem. Takže podle mínění dr. Zajonce, pokud by měl tzv. tkací hřeben sloužit k ubíjení útku, nemusel by mít tak dlouhé zuby, což je při jejich křehkosti problémem právě v této předpokládané funkci (písemné sdělení dr. J. Zajonce spoluautorce článku).

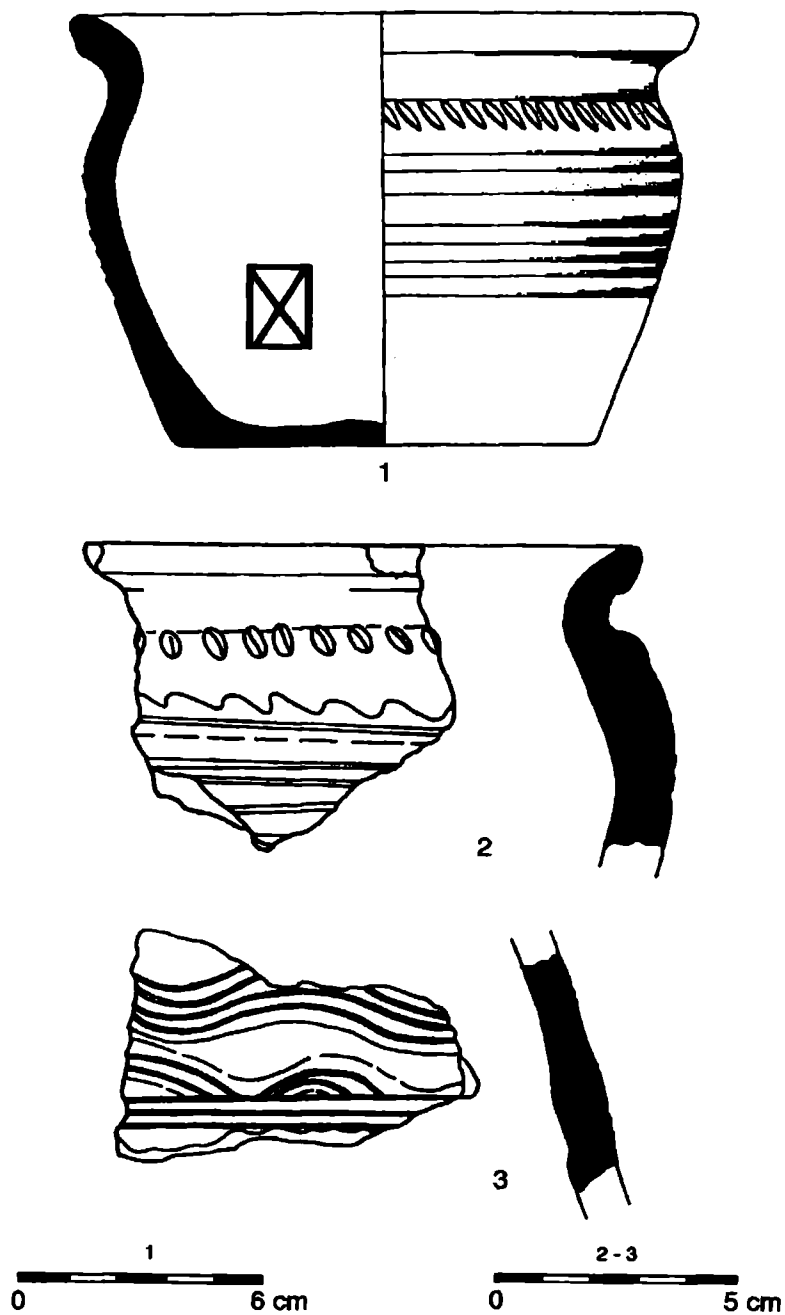


Obr. 2. Výběr archeologických nálezů z katastru obce Lešany; Na dluhošticích, Nad Dluhošticemi – lok. č. 4 (kreslil P. Fojtík).



Obr. 3. Výběr archeologických nálezů z katastru obce Lešany; pozemek p. Popelky – lok. č. 5 (kreslil P. Fojtk).





Obr. 4. Výběr archeologických nálezů z katastru obce Lešany; západní část katastru obce – lok. č. 10 (kreslil P. Fojtík).

Lokalita	Počet zubů	Šířka/cm	Délka/cm	Tloušťka/cm	Datace
Hřívce	8	3	12,5	–	?
Praha (Pražský hrad)	7	2,5	–	–	12. – 13. stol.
Sekanka u Davle	15	3	–	0,65	13. stol.
Sekanka u Davle	11	2,8	–	0,65	13. stol.
Sekanka u Davle	8	3	–	0,65	13. stol.
Sekanka u Davle	10	2,9	14	–	13. stol.
Sekanka u Davle	7	2	–	0,5	13. stol.
Sekanka u Davle	9	3	–	0,7	13. stol.
Sekanka u Davle	6	2,9	15	–	13. stol.
Sekanka u Davle	10	3,2	12,5	0,55	13. stol.
Svojišice u Kouřimi	8	–	–	–	13. stol.
Louny	7	–	–	–	13. stol.
<b>Lešany</b>	7	2,7	13,7	0,7	13. – 14. stol.
Brno (Stará radnice)	7	2,8	14,7	–	13. stol.
Opava (nám. Osvoboditelů)	9	–	–	–	12. – 13. stol.
Nitra – Párovské Háje	11	3,7	12	–	12. – 13. stol.
Szczecin	7	–	–	–	11. stol.
Wrocław	9	2,2	15,2	–	13/14. stol.
Wrocław	8	2,5	–	–	13/14. stol.
Wolin	9	2,5	–	–	?
Kołobrzeg	7	2,5	16,1	–	10. – 12. stol.
Gdańsk	6	2,7	–	–	11. – 13. stor.
Berlin – Spandau	9	–	–	–	11. stol.
Berlin – Spandau	7	–	–	–	12. stol.
Berlin – Spandau	7	–	–	–	12. stol.
<b>průměr</b>	<b>8,4</b>	<b>2,8</b>	<b>13,9</b>	<b>0,62</b>	<b>10. – 14. stol.</b>

Tabulka 2. Porovnání rozměrů, počtu zubů a datace u exemplářů vybraných z literatury.

## Exkurs k hustotě a charakteru osídlení katastru obce Lešany v 9. – 15. století

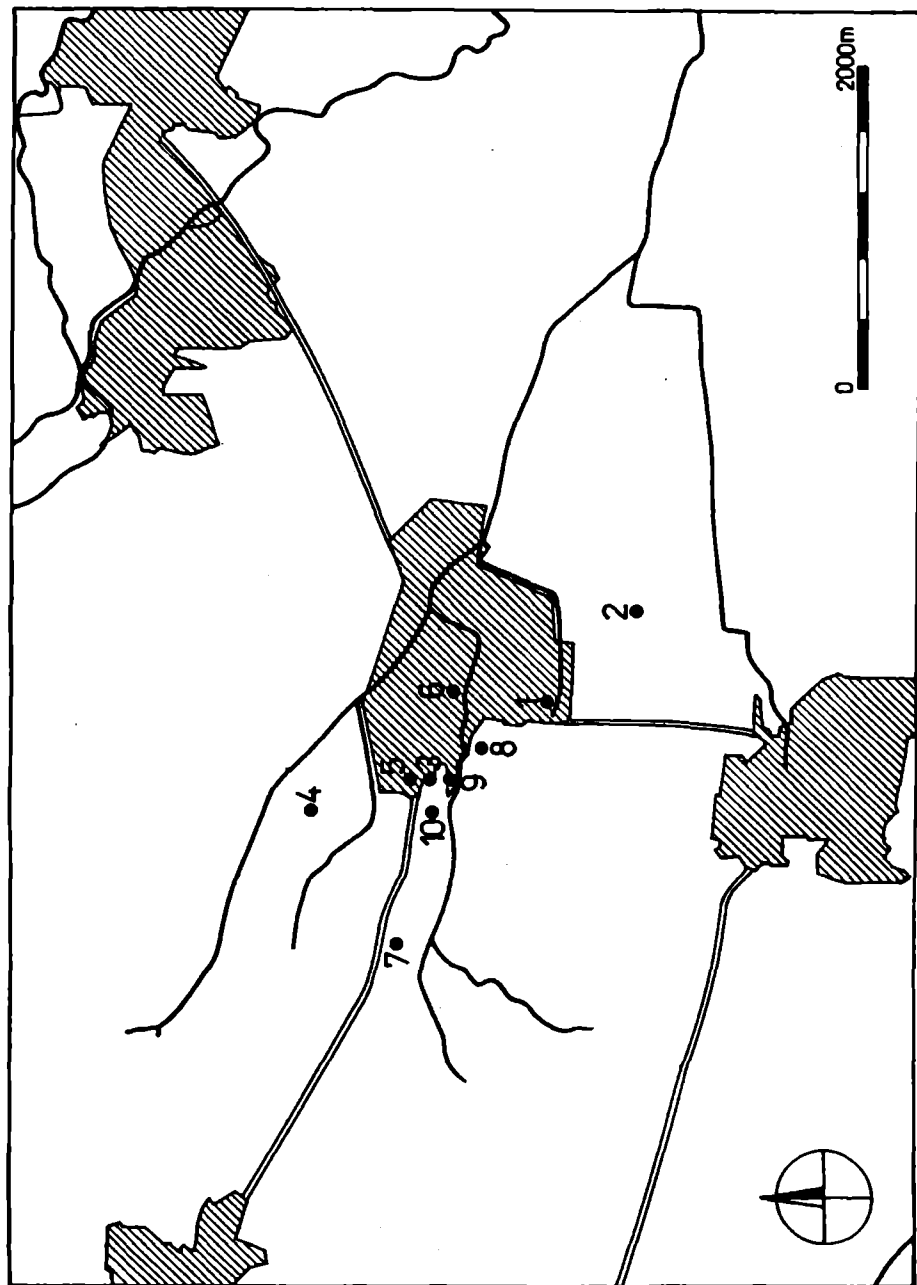
Soupis je řazen abecedně dle názvů polních tratí – obsahuje stručné určení povahy nálezu, dataci, uložení materiálu a odkazy na prameny a literaturu. Čísla v soupisu odpovídají jednotlivým bodům zachyceným na přiložené mapě (obr. 5).

### 1. Cihelna

- povrchovými sběry byl získán nezdobený zlomek výdutě s příměsí tuhy
- mladší doba hradištní/středověk
- sbírka spoluautora před předáním do Muzea Prostějovska v Prostějově
- FOJTÍK 2002a, 59

### 2. Dlouhá

- v roce 1944 při instalaci elektrického vedení „Prostějov – Konice“ narušili dva kostrové hroby, které lze na základě původní „náleзовé zprávy“ přisoudit slovanskému etniku
- střední doba hradištní/mladší doba hradištní
- FOJTÍK 2002a, 59–60; 2000b, 266; obsáhlá, německy psaná, policejní zpráva ze dne 6. dubna 1944 (s fotografickou a kresebnou dokumentací), uloženo v Muzeu Prostějovska v Prostějově; novinový výstřížek z „Národní politika, Praha“, moravské vydání ze dne 3. 5. 1944; novinový výstřížek z „Morgenpost, Brunn“ ze dne 5. 5. 1944



Obr. 5. Schématická mapa katastru obce Lešany a blízkého okolí s vyznačenými nálezy z 9. – 15. století (jednotlivá čísla odpovídají příslušným položkám v „Exkursu k hustotě a charakteru osídlení...“, vlastní místo nálezu hodnoceného předmětu je znázorněno hvězdičkou; kreslil P. Fojtík).

### 3. *Intravilán obce*

- z pozemku p. Tvrdeho pochází fragment okraje a část výdutě s příměsí tuhy
- 12. století
- sbírka spoluautora před předáním do Muzea Prostějovska v Prostějově
- FOJTÍK 2001b; 2002a, 61.

### 4. *Na dluhošticích, Nad Dluhošticemi* (obr. 2)

- polykulturní lokalita je dlouhodobě evidována povrchovými sběry, sledovanému období náleží kolekce keramiky a drobná stříbrná mince – tzv. kutnohorský parvus pražského groše z doby vlády Václava II. (1283–1305); v tomto prostoru byl patrně situován jeden z dvou svobodných dvorů, který je popisován v písemných pramenech pro období 14. století
- střední doba hradištní; mladší doba hradištní, 13. až 14. století
- sbírka spoluautora před předáním do Muzea Prostějovska v Prostějově
- FOJTÍK 2002a, 63–64; 2002b, 266.

### 5. *Pozemek p. Popelky* (obr. 3)

- záchranným archeologickým výzkumem na ploše určené k výstavbě rodinného domku byl zdokumentovaný relikt sídlištního objektu s nepočtenou keramikou, přeludem a zvířecími kostmi
- střední doba hradištní
- Muzeum Prostějovska v Prostějově, inv. č. 173803–173817
- Závěrečná zpráva o provedení záchranného archeologického výzkumu v Lešanech, okr. Prostějov – výstavba RD p. Popelky 2002 (uloženo v archivu Ústavu archeologické památkové péče Brno).

### 6. *Střed obce – návés*

- z dřívějších výkopů před domem č.p. 100 byl zachráněn soubor keramiky a esovitá záušnice z tenkého bronzového drátku; archeologický výzkum ÚAPP Brno související s výstavbou plynovodu a vodovodu v roce 1996 prokázal kontinuální osídlení prostoru dnešní návsi od starší doby železné (pozdního halštatu)
- střední doba hradištní; mladší doba hradištní, 13. až 15. století
- Muzeum Prostějovska v Prostějově, inv. č. 93263 až 93456; sbírka spoluautora před předáním do Muzea Prostějovska v Prostějově
- FOJTÍK 2002a, 65–66; Závěrečná zpráva o provedení archeologického výzkumu v Lešanech, okr. Prostějov „plynofikace a výstavba vodovodu“ 1996 (uloženo v archivu Ústavu archeologické památkové péče Brno, č.j. 82/96).

### 7. *Švestkový sad*

- povrchovým sběrem byly získány, mimo nálezy z různých etap pravěku a rané doby dějinné, též zlomky středohradištní a středověké keramiky
- střední doba hradištní; 13. až 14. století
- sbírka spoluautora před předáním do Muzea Prostějovska v Prostějově
- FOJTÍK 2000a; 2000b, 141; 2002a, 66–67.

### 8. *Za Hemerkovým, pole nad Zmolkou*

- z povrchových sběrů pochází velká bronzová esovitá záušnice a zejména rozsáhlá kolekce keramiky – ta spolu s konfigurací terénu dovoluje do tohoto prostoru lokalizovat středověkou tvrz či hrádek, který je zmiňován v písemných pramenech k roku 1384
- střední doba hradištní; mladší doba hradištní, 13. až 14. století
- sbírka spoluautora před předáním do Muzea Prostějovska v Prostějově
- FOJTÍK 1999a; 2002a, 68–69.

### 9. Zahrada F. Lázny (č. p. 24)

- při orání byla objevena podzemní skrýš, „shora jako komín, úzká a pak se dole rozšiřující, tři a půl metru hluboká“; s největší pravděpodobností se jednalo o středověkou či novověkou jámu na skladování obilí, o tzv. obilnici
- středověk/novověk
- FOJTÍK 2002a, 69; Kronika obce Lešany, zápis k roku 1930.

### 10. Západní část katastru obce (obr. 4)

- v listopadu 1996 byl prozkoumán narušený sídlištní objekt, který poskytl fragmenty keramiky, přepálenou zvřecí kost a zejména rekonstruovatelnou nádobu – nízký, esovitě profilovaný hrnc s výzdobou
- mladší doba hradištní (2. polovina 10. století)
- Muzeum Prostějovska v Prostějově – depozitář Hamry, přírůstkové číslo 63/00 (předáno dne 30.7. 1999)
- FOJTÍK 1999b; 2002a, 71–72.

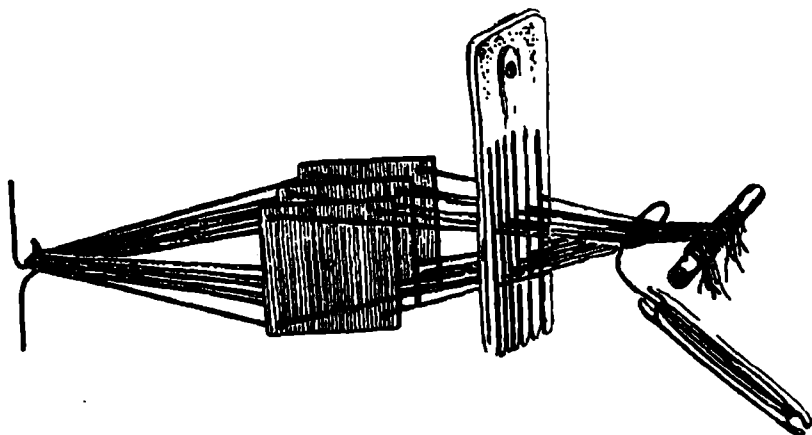
Pro úplnost uvedme též položky, které spadají do skupiny „blíže nelokalizovatelných nebo dnes nezvěstných nálezů“. Nelze opomenout ani skutečnost, že některé artefakty nemusí náležet do námi sledovaného období (materiál z Vlastivědného muzea v Olomouci) nebo bezpečně pocházet z hodnoceného katastru (keramika z pozůstalosti J. Zbořila).

- a) Za zahradami k Ohrozimi našla Fr. Dočkalová roku 1942 stěp s rytou mělkou trojnásobnou vlnicí, povrch šedý, materiál silně písčitý s příměsí slídy a opracovaný kravský roh, na konci hrubě ořezaný, délky 195 mm (Muzeum Prostějovska v Prostějově, kat. č. P 88, inv. č. 038983).
- b) Ve sbírkách olomouckého muzea jsou pod inv. č. G 5625–5628 (přírůstkové číslo 1072/64) uloženy zlomky tuhové keramiky s otřelou výzdobou, které náležejí do 13. a 14. století. Obdobným nálezem je též slovanské (?) železné kopí evidované pod inv. číslem 1317 (přírůstkové číslo 777/64; při revizi PhDr. M. Tymonové v roce 1995 nenalezeno).
- c) Z pozůstalosti J. Zbořila z Lešan se do sbírek Muzea Prostějovska v Prostějově dostala keramika lužické kultury (mj. hrníček a dva profilované šálky), slezské kultury (mj. torzo amfory s dvěma páskovými uchy), zlomky nádob latěnských, slovanských a středověkých (Muzeum Prostějovska v Prostějově, inv. č. 029014a, 029014b).

## Závěr

V 70. letech 20. století byla při zemních pracích souvisejících s výstavbou rodného domku pana Vrátníka (č. p. 46) nalezena keramika s charakteristickým velkomoravským dekorem a kostěný „tkací hřeben“ (FOJTÍK 2002a, 73). Poškozený úzký kostěný hřeben s dlouhými zuby (základní rozměry viz tabulka 1) byl vyroben z metakarpální kosti tura domácího (obr. 1). Jedná se o artefakt, který je, bohužel, archeologicky nestratifikovaný a nelze jej proto přesně datovat. Není jasné, v jakém vztahu byly nálezy středohradištní keramiky s nálezem kostěného artefaktu. Ani jeden z dosud vy publikovaných exemplářů tohoto typu hřebenu nebyl zahrnut do 9. století, což dovoluje uvažovat o posunu datace popisovaného předmětu do mladšího období. V blízkosti objevu tzv. tkacího hřebenu byly z areálu

návsi vyzdvíženy artefakty z 10. až 15. století (lokalita č. 6). Asi 200 m západně od místa nálezu je lokalizována tvrz či hrádek, která je v písemných pramenech zmiňována k roku 1384 (lokalita č. 8). Také není bez zajímavosti, že cca 700 m vzdušnou čarou severozápadním směrem od domu pana Vrátníka (č. p. 46) pravděpodobně stával svobodný hospodářský dvůr, který je popisován v písemných pramenech pro 14. století (lokalita č. 4). Okolní nálezy z Čech (Sekanka u Davle), Moravy (Brno – Stará radnice), Slezska (Opava – nám. Osvoboditelů) a Slovenska (Nitra – Párovské Háje) jsou většinou zařazovány do 13. století. Lešanský hřeben tedy můžeme jen velmi opatrně datovat do 13. – 14. století.



Obr. 6. Kresební rekonstrukce pravděpodobného použití tzv. tkacího hřebenu (podle KAVÁN 1964, 242, T. V:2).

## PRAMENY

Kronika obce Lešany, I. díl (uloženo na OÚ Lešany).

FOJTÍK, P. 2002: Závěrečná zpráva o provedení záchranného archeologického výzkumu v Lešanech, okr. Prostějov – výstavba RD p. Popelky 2002, Archiv nálezových zpráv Ústavu archeologické památkové péče Brno.

ŠMÍD, M. 1996: Závěrečná zpráva o provedení archeologického výzkumu v Lešanech, okr. Prostějov „plynofikace a výstavba vodovodu“ 1996, Archiv nálezových zpráv Ústavu archeologické památkové péče Brno, č.j. 82/96.

## LITERATURA

BŘEZINOVÁ, H. 1997: Doklady textilní výroby v 6. – 12. století na území Čech, Moravy a Slovenska, PA LXXXVIII/2, 124–179.

BUBENÍK, J. 1988: Slovanské osídlení středního Poohří I. Text, Praha.

BUBENÍK, J. 1988: Slovanské osídlení středního Poohří II. Obrazové přílohy, Praha.

CNOTLIWY, E. 1973: Rzemiesło rogownicze na Pomorzu wczesnośredniowiecznym, Wrocław-Warszawa-Kraków-Gdańsk.

DURDÍK, T. – FROLÍK, J. – CHOTĚBOR, P. 1999: Stavební dějiny Lobkovického paláce na Pražském hradě ve středověku a raném novověku. In: Castrum Pragense 2, Praha, 21–111.

- FOJTÍK, P. 1999a: Výsledky archeologického průzkumu trati „Za Hemerkovým“ v katastru obce Lešany (okr. Prostějov), PV 40 (1997–1998), 127–133.
- FOJTÍK, P. 1999b: Lešany (okr. Prostějov) – Západní část katastru obce, PV 39 (1995–1996), 426–427.
- FOJTÍK, P. 2000a: Lešany (okr. Prostějov) – Švestkový sad, PV 41 (1999), 97–98.
- FOJTÍK, P. 2000b: Nové sídliště kultury s moravskou malovanou keramikou u Lešan na Prostějovsku, *Pravěk NŘ* 1999/9, 141–151.
- FOJTÍK, P. 2001: Lešany (okr. Prostějov) – intravilán obce, PV 42 (2000), 177–178, 215.
- FOJTÍK, P. 2002a: Pravěké a raně středověké osídlení katastru obce Lešany (okr. Prostějov). *Střední Morava (Kulturněhistorická revue)* 15/2002, 55–84.
- FOJTÍK, P. 2002b: Lešany (okr. Prostějov) PV 43 (2001), 266.
- FLODROVÁ, M. – LOSKOTOVÁ, I. 1995: Výrobky brněnských řemeslníků 14. století, *AH* 20, 551–561.
- HRUBÝ, V. 1957: Slovanské kostěné předměty a jejich výroba na Moravě, *PA XLVIII*, 118–217.
- JASTRZEBSKI, A. 1999: Produkcja rogownicza na Wrocławskim rynku w 2 poł. XIII i w XIV wieku. In: Ježek, M. – Klápště, J. (eds.): *Mediaevalia archaeologica* 1, Praha, 89–99.
- KAVÁN, J. 1964: Problematika datování a funkce některých výrobků z kosti a parohu u Slovanů na základě nálezů na Sekance u Davle. In: *Vznik a počátky Slovanů V*, Praha, 217–249.
- MARKOVÁ, E. 1966: Tkanie kartičkami na Slovensku, *Zborník Slovenského národného múzea. Etnografia* 7, 57–72.
- RUTTKAY, M. 1996: Výskum v Nitre-Párovských Hájoch, *AVANS* 1994, 151–152, 276.
- STAŇKOVÁ, J. 1954: Etnografické marginálie k textilním z období velkomoravské říše, *Český lid* 51, 334–347.
- STAŇKOVÁ, J. 1968: Domáce spracovanie vlákna a súkna. In: *Horehronie I*, Bratislava, 355–471.
- STARÁ-MORAVCOVÁ, M. 1966: Lněné a konopné tkaniny u západních a východních Slovanů v době raně historické, *Český lid* 53, 71–84.
- ŠIKULOVÁ, V. 1971: Pokračování záchranných akcí v areálu středověké Opavy (okr. Opava), *PV* 1970, 69–74, 138.
- von MÜLLER, A. – von MÜLLER-MUČI, K. 1987: Ausgrabungen und Funde auf dem Burgwall in Berlin – Spandau, *Berliner Beiträge zur Vor- und Frühgeschichte* 5 NF, Berlin.
- WYSOCKA, I. 1999: Naczynia i drobne przedmioty drewniane z Wrocławskiego rynku. In: Ježek, M. – Klápště, J. (eds.): *Mediaevalia archaeologica* 1, Praha, 101–124.

## EIN FUND DES SOG. WEBKAMMES AUS DEM KATASTER DER GEMEINDE LEŠANY, OLOMOUCKÝ-KREIS

In 70. Jahren des 20. Jhds. waren beim Aufbau des Familienhauses von Herrn Vrátník (die Konskriptionsnummer des Hauses 46) eine mittelburgwallzeitliche Keramik und einen sog. Webkamm gefunden (FOJTÍK 2002a, 73). Einem Zweck des vorliegenden Beitrag ist es auf dieses sehr interessantes Artefakt und auf die Problematik seines Vorkommen und seine Chronologie hinweisen.

Es geht um einen Fund des beschädigten Knochenkamm (die Grundmaße sieh Taf. 1). Der Gegenstand war aus den Metakarpalknochen des Hausrindes hergestellt (die osteologische Festsetzung ist von Gabriela Sacherova gemacht). Der Knochen war in der seinen Längsachse mit der Säge zerschnitten und in die Endform war mit Messer, Feinschleif oder Feile hergerichtet. Die Spuren nach diesen Werkzeuge sind sichtbar auf den Kanten des Rückenteiles vom Kamm (ein Messer), auf der flachen Vorderseite des Gegenstandes (ein Feinschleif oder eine Feile) und auf den Innenkanten der Zähne (eine Säge). Auf der Hinterseite des Webkamms steigt die Spongiose zum Trotz der sorglichen Bearbeitung des Materials aus. Die Zähne des Knochenartefaktes sind kantig, nur der Randzahn hat die Kanten relativ rundlich. Dieser Zahn, einziger ganz erhaltend, war mächtiger als andere Zähne, die beim „Halter“ im Querschnitt 0,2x0,6 cm gemessen haben. Die Spitze des erhaltenden Zahnes ist sehr fein verglänzt und verglätet. Die Länge der Verglän-

zung mißt cca 2 cm. Es geht vermutlich um die Spuren nach der Benutzung. Die Zähne des Knochenkammes waren schräg gesägt. Der erhaltende Zahn hat verschiedene Länge auf der Vorderseite (10 cm) und auf der Hinterseite (10,9 cm). Die Weite der Lücken zwischen den einzelnen Zähnen schwankt im Interval von 0,05 bis 0,1 cm (Abb. 1).

Der Artefakt ist im Museum in Prostějov gelegt, ohne Inventar Nummer.

Wie schon haben wir bemerkt, es war auf der Zahnspitze des Gegenstandes die starke Verglänzung betrachtet. Ähnlich verglänzende Oberfläche auf den Innerseiten der Zähne, daß die Spuren nach der Säge sich ganz worden verloren waren, hat auch J. Kaván (1964, 224) auf den Exemplaren aus Sekanka bei Davle gefolgt und als Webkämme ausgedeut, die wie den Bestandteil der Technologie des Webens mittels des Webbrettchens waren. Nach dieser Theorie würden die Webkämme zur Zuschlagung und zum Nachziehen des Schusses dienen. Zwischen den langen Zähnen des Kammes würde sich die Kette öffnen, damit würde es der Verschlingung den einzelnen Fäden in der Kette abwehren. J. Kaván hat auch die Zeichenrekonstruktion der praktischen Benutzung sog. Webkämme gemacht (Abb. 6).

Der Webkamm aus Lešany ist nicht, leider, archäologisch stratifiziert und deshalb ist es nicht möglich ihn genau zu datieren. Es ist nicht klar, in welcher Beziehung die Befunde der großmährischen Keramik zum Fund des Knochenkammes waren. Keinen bis jetzt veröffentlichten Exemplaren von dieser Art des Kammes war nicht ins 9. Jhd. überhäuft. Das erlaubt uns über die Schiebung der Datation dieses Gegenstandes in jüngere Periode nachdenken. In der Nähe von der Entdeckung des sog. Webkammes waren aus dem Areal des dörflichen Platzes die Artefakte von 10. bis 15. Jhd. (Lokalität N. 6) gefunden. Etwa 200 m westlich vom Ort des Fundes ist die kleine Burg lokalisiert, die in schriftlichen Quellen zum Jahr 1384 (Lokalität N. 8) erwähnt ist. Es ist auch interessant, daß cca 700 m in der Luftlinie der nordwestlichen Richtung vom Haus des Herrn Vrátník wahrscheinlich ein wirtschaftlicher Freihof gestanden ist. Er ist in schriftlichen Quellen für 14. Jhd. (Lokalität N. 4) beschrieben. Umliegende Funde des Webkammes aus Böhmen (Sekanka bei Davle), aus Mähren (Brno – Stará radnice), aus Schlesien (Opava – nám. Osvoboditelů) und aus der Slowakei (Nitra – Párovské Háje) sind meistens ins 13. Jhd. eingeteilt. Den Kamm aus Lešany können wir also nur sehr vorsichtig ins 13. – 14. Jhd. datieren.



