

Profantová, Naďa

## Nové poznatky o vybraných nálezech z Libice nad Cidlinou

*Sborník prací Filozofické fakulty brněnské univerzity. M, Řada archeologická.* 2000, vol. 49, iss. M5, pp. [175]-181

ISBN 80-210-2580-8

ISSN 1211-6327

Stable URL (handle): <https://hdl.handle.net/11222.digilib/113812>

Access Date: 24. 02. 2024

Version: 20220831

Terms of use: Digital Library of the Faculty of Arts, Masaryk University provides access to digitized documents strictly for personal use, unless otherwise specified.

NAĀA PROFANTOVÁ

## NOVÉ POZNATKY O VYBRANÝCH NÁLEZECH Z LIBICE NAD CIDLINOU

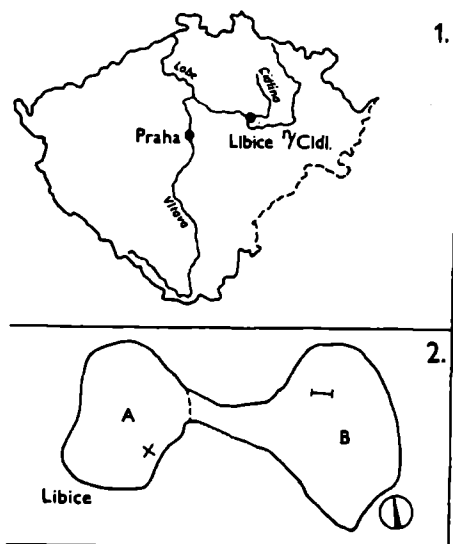
### Úvod

Ačkoliv bylo pohřebiště na akropoli hradiště v Libici nad Cidlinou zkoumáno (respektive 288 hrobů z něj) v letech 1949–1953 a 1970–71 a zveřejněno v 70. letech (TUREK 1976; týž 1978), při detailním studiu je možné ještě přispět dílčími poznatky k celkovému obrazu, i když jej samozřejmě zásadně nezměníme. V tomto příspěvku zveřejníme detaily zjištěné díky rentgenovým snímkům několika železných předmětů provedených v Plzni. Rentgenovány by však měly být všechny, nebo alespoň většina železných předmětů. Nové detaily byly zjištěny na nálezech ze dvou hrobů ležících v jižní části pohřebiště, 245a a 261a, patřícím k nejstaršímu horizontu na pohřebišti (TUREK 1978, obr. 3). Hrob bojovníka 261a je typickým příkladem výbavy bojovníků doby velkomoravské a je v Čechách dosud spíše vzácností. Nejzajímavější je nová výzdoba nákončí umístěného v expozici NM, které však podle původní dokumentace na kartách nepochází z hrobu, ale ze „Z-V,, sondy na předhradí (obr. 1B), ze západní části jámy s kamením. Jedná se patrně o sondu na Volkově poli (parc. 49/1), kde byly v letech 1948 a 1953 položeny dvě křížící se sondy ve směru světových stran (TUREK 1966-68, 28, 64-65, Tab. 16a) a kde se na konci 80. let rozvinul velkoplošný výzkum, zahrnující převážně hospodářské objekty konce 8. – 11. století (JUSTOVÁ 1990, obr. 1). Sonda, o níž nám jde, nazývaná též rovnoběžková, byla široká 6 m, délku se nepodařilo zjistit, její průběh je vyznačen na plánu v knize Liubus Metropolis (TUREK — HÁSKOVÁ — JUSTOVÁ 1981, obr. 70, č. 18).

### Rozbor nově zjištěných prvků

Rentgenem bylo zkoumáno železné 38 mm dlouhé nákončí (i.č. 309 982). Nákončí téměř trojúhelníkovitého tvaru má v týlní části umístěn žlábek se 2 nýty zvýrazněný 2 tausovanými liniemi na každé straně. Následují půlkruhové výřezy na obou stranách, od nichž se trojúhelníkovitě zužuje. Je zdobeno tausii symetricky uspořádanou ke svislé ose, tvořenou dvěma vybíjenými liniemi.

Opakuje se schéma 2 plných a jedné tečkované linie tvořících obrácené "V" s vrcholem na svislé ose (obr. 2:1). Max. š. 15 mm. Obr. 3:8.



Obr. 1. Plán hradiště v Libici s vyznačením hrobů z přelomu 9. a 10. stol (A), a sondy na předhradí (B).

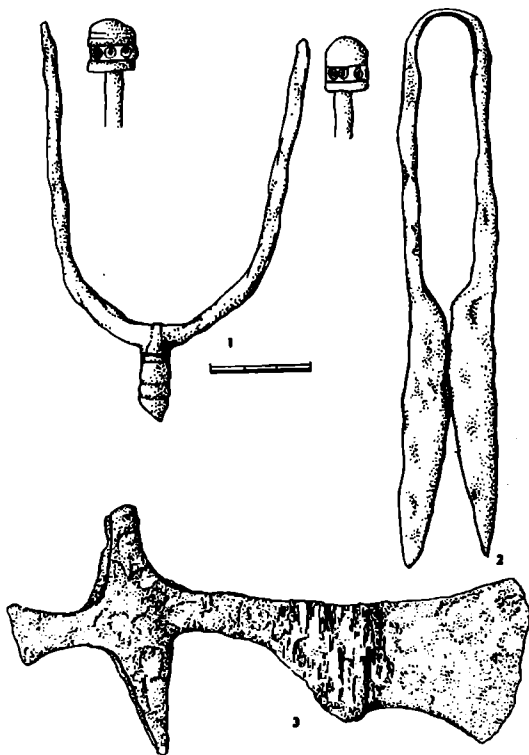
Nákončí nese výzdobu karolinského typu (WACHOWSKI 1992, 81, obr. 40a), před polovinou 9. stol. již užívanou na Moravě. Vstříčné uspořádání tausovaných linií podél svislé osy zdobí jazykovité nákončí z hrobu 307 z Prahy 5-Lahovic (KRUMPHANZLOVÁ 1974, 60-70; PROFANTOVÁ 1997, 112, Fig. 3:9) vyrobené v pol. 9. století, stejně jako tausované pásové kování z obj. 1/86 na severovýchodním předhradí Budče (PROFANTOVÁ 1997, Fig. 3:7). Obdobná výzdoba byla zjištěna též na nákončích dlouhých 29 mm z bohatého hrobu 50/50 ve Starém Městě (HRUBÝ 1955, obr. 35:3). Hrob obsahoval kromě dvou párů ostruh též pásové kování a zlatý gombík. Dalším příkladem může být nákončí z dětského hrobu 225 v Břeclavi- Pohansku (KALOUSEK 1971, obr. 225, Tab. 42:6), jež bylo součástí garnitury ostruh. Na bodci ostruhy z téhož hrobu je vyznačena i svislá linie osy. Jiným příkladem může být ploténka ostruhy z Nitry-pod Zoborem (BIALEKOVÁ 1999, obr. 1:2) datovaná do 1. pol. 9. stol.

S obdobným využitím kombinací rytých linií s vybíjenými se setkáváme na železných křížových kováních z akropole a předhradí hradiště Budeč (obr. 3:9) dosud přesně nedatovaných, avšak vyrobených ve středohradištním období, jak ukazuje analogický nález z Chrudimi (FROLÍK — SIGL 1998, 77, č. 90). Vybíjené linie jako výzdobný prvek se uplatnily i na ploténkách ostruh a to ve Starém Městě 307/49 (HRUBÝ 1955, obr. 31/5), ale i na páskových ostruhách hrobu HD 3 v Bini i na destičce ostruhy (?) č. 24 z Pobeřímí (HOLČÍK 1991, tab. 4, PROFANTOVÁ 1994, 82, obr. 9:3), v Čechách pak na ostruze moravského

typu z Benátek u Litomyšle (PROFANOVÁ 1994, obr. 9:1), vyrobené v poslední třetině 9. stol.

Dalším výrazným prvkem je vykrojení na bocích nákončí, které se objevuje zřídka a z Moravy není doloženo. Vzhledem k nejistému nálezovému kontextu nákončí jej můžeme je rámcově datovat do 2. pol. 9. stol. a průběhu 10. stol., keramiku z jámy na předhradí se dosud nepodařilo vyhledat. Zdá se, že nákončí má určité paralely v hrobech na akropoli zejména v hrobě 245a (zde obr. 3:4,5; TUREK 1976, Tab. 5:6,7), o němž bude ještě řeč. U nich však nebyla dosud provedena rtg analýza. Nákončí mohlo být dovezeno v průběhu 9. stol., kdy vzrůstá počet karolinských importů v Čechách. Nelze však vyloučit ani domácí původ nákončí, neboť se v Čechách uplatňuje kombinace vybíjené a plné tausované linie poměrně často.

Rentgenována byla též přezka s průvlečkou a nákončí z hrobu muže 245a (309 824).



Obr. 2. Libice, ostruha s ploténkami z hrobu 261a a další hrobová výbava — podle rtg. snímku.

Železná přezka téměř kruhového tvaru a obdélnou na konci zaoblenou destičkou s jedním nýtem. Na přezce je nasazena téměř obdélná nezdobená průvlečka s vykrajovanými půlobloučky na delších stranách (obr. 3 :1). Je otázkou, zda ji řadit k typu Ib či IIa D. Bialekové (1977, Abb. 14), neboť je specifickou variantou mezi oběma tvary, z nichž oválný (IIa) je na Moravě běžnější. Vzhledem

k tomu, že nebyla součástí garnitury ostruh, nemá smysl hledat přesné období — tvořila celek jen s nákončím téměř trojúhelníkovitého tvaru.

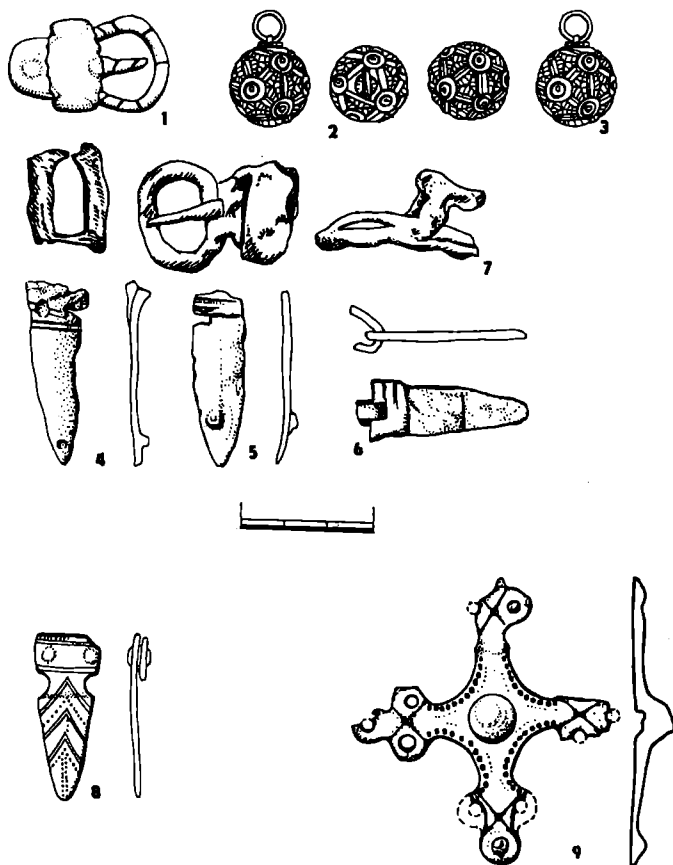
Vykrajování půlobloučků je doloženo již pro časně velkomoravský horizont na kováních z garnitury meče, nejvýrazněji např. na trojramenném kování z Po-bedimi či na jiné soupravě k upevnění meče z téhož hradiště (BIALEKOVÁ 1981, obr. 72, 65) vyrobené v 1. pol. 9. stol. Objevuje se též na křížovém kování z Mikulčic. Jako ozdobný prvek se nejspíše používalo po celé 9. stol., možná i déle. Na přezce byly patrné příčné linie, avšak je obtížné rozhodnout, zdali šlo o pozůstatky ryté či tausované výzdoby (cf. hrob 277 na Pohansku — KALOUSEK 1971, obr. 277) či důsledek poškození přezky, neboť linie byly zřetelné i na bodci, což je neobvyklé.

Bohatý hrob 245a z Libice patří k nejstarším celkům na pohřebišti, obsahoval pozlacené gombíky s geometrickou výzdobou a luxusní soupravu železných kování zdobících pas a snad i lýtka pohřbeného (obr. 3: 1-7, jejíž součástí byla i rentgenovaná přezka s průvlečkou (párová nákončí, další pásová zápona s pozůstatkem druhé části — obr. 3:6, která může představovat Wachowského typ IV-cf. WACHOWSKI 1992, Obr. 34), železný nůž s řapem (TUREK 1978, 107-8; týž 1976, obr. 5). Nákončí je neobvyklé rozmístěním 3 otvorů pro nýty, z nichž jeden je umístěn v zašpičatělém vrcholu (obr. 3:4).

Z mužského hrobu 261a s náročně upravenou hrobovou jámou (TUREK 1978, Tab. 22) pocházejí ostruhy karolinko-moravského typu s krátkým bodcem (i.č. 309 812), jež nebylo možné díky korozi přesně zařadit ke konkrétnímu typu. Po provedení rentgenového snímku bylo možné zařadit ploténky k typu s horizontálně umístěnými nýty (PROFANTOVÁ 1994, 80). Tři otvory pro nýtky jsou umístěny ve žlábků podloženém měděným plechem v horní části ploténky polokruhového tvaru. Na jedné ploténce se objevil pozůstatek dvou horizontálních linií zdobících ploténku. Ramena ostruhy jsou polokruhového průřezu. Bodec, původně patrně zdobený plastickými vývalky, je vsazený pomocí nýtu, jeho část byla překryta ozdobným měděným či stříbrným plechem (obr. 2:1). Jedná se o na Moravě běžný typ IVA D. Bialekové (1977, Abb. 2). V Čechách se obdobné ostruhy našly jen v Mělníku a Vlastislavi (PROFANTOVÁ 1994, obr. 2; 8:8). Hrobový celek obsahoval zlomky nákončí a snad i průvlečky nejspíš z garnitury k ostruhám, sekeru s trojúhelníkovými ostny<sup>1</sup>, šipku s křídélky (řazenou k ženskému hrobu 261b) a pérové nůžky (obr. 2; TUREK 1978, 117-118, Abb. 12, Tab. 15:7), v zásypu pak zlomek železné čepele nože a několik střepů, z toho 1 okraj. Hrob byl překryt ženským hrobem 261b vybaveným záušnicemi s esovitým ukončením a ještě hrobem 260. Přestože tedy přesnější zařazení ostruhy nemění časové zařazení jezdeckého hrobu do 2. pol. 9. století, spíše do jeho poslední třetiny, představuje nejcharakterističtější a nejuplněnější

1 Inventární č. této sekery č. 309 908 nese také nožik 124 mm dlouhý s plochým řapem. Tvar neodpovídá v detailech jiným zveřejněným nožům z pohřebiště, může tedy pocházet z tohoto hrobu. Mohlo však dojít k chybnému zapsání čísla, takže nelze vyloučit, že patří k jinému celku.

celek z této doby v Čechách, neboť právě tento typ ostruh chybí v nálezech ze Staré Kouřimi.



Obr. 3. Libice, železné předměty a gombíky z hrobu 245a (1-7), 8- nákončí z předhradí (sonda Z-V), 9- kování z předhradí hradiště Budeč (podle rtg snímku).

### Závěr

Ostruha, nákončí a přezka s průvlečkou patří k těm artefaktům, od jejichž rozboru odvozujeme podstatnou část archeologické výpovědi jak ve smyslu chronologickém, tak stylovém, umožňujícím odhalit určité sociální a kulturní vazby.

Přestože se tedy jedná o nově zjištěné detaily, rozšiřují poznatky o hmotné kultuře, konkrétně kroji příslušníků elity v Čechách v závěru 9. a na počátku 10. století, mohou také pomoci přesněji stanovit provenienci ozdob, a tím i proměny v kulturní orientaci příslušníků elity, závislé často na orientaci politické.

Tausované nákončí zároveň podtrhuje význam postavení muže, jenž jej nosil a potvrzuje centrální význam Libice v závěru 9. stol. či v průběhu 10. stol.

## LITERATURA

- BIALEKOVÁ, D. 1977: Sporen von slawischen Fundplätzen, SIA 25, 103-160.
- BIALEKOVÁ, D. 1981: Dávne slovanské kováčstvo. Bratislava.
- BIALEKOVÁ, D. 1999: K motívu gréckeho kríža na ostrohách z Bašovíc a Nitry. In: Slovensko a európsky juhovýchod, Bratislava, 109-125.
- FROLÍK, J. — SIGL, J. 1998: Chrudim v pravěku a středověku. Chrudim.
- HOLČÍK, Š 1991: Velkomoravské pohřebisko v Bini, Zborník Sloven. Národ. Múzea 85, 85-105.
- HRUBÝ, V. 1955: Staré Město-Velkomoravské pohřebiště "Na Valách". Praha.
- JUSTOVÁ, J. 1990: Archeologický výzkum na předhradí slovanského hradiště v Libici n/Cidlinou a v jeho zázemí v l. 1985-89, AR 42, 661-673, 723-31.
- KALOUSEK, F. 1971: Břeclav — Pohansko I. Velkomoravské pohřebiště u kostela. Brno.
- KRUMPHANZLOVÁ, Z. 1974: Chronologie pohřebního inventáře vesnických hřbitovů 9. – 11. věku v Čechách, PA 45, 34 – 110.
- PROFANTOVÁ, N. 1994: K nálezům ostruh z konce 7. – 9. stol. v Čechách, PA -supplementum 2.- Mediaevalia Archaeologica Bohemica 1993, Praha, 60-85.
- PROFANTOVÁ, N. 1997: On the archaeological Evidence for Elites of Bohemia during 8 – 9th century. In: Central Europe in 8<sup>th</sup>- 10<sup>th</sup> Centuries, Bratislava, 105 – 114.
- TUREK, R. 1966-68: Libice, knížecí hradisko X. věku. Praha.
- TUREK, R. 1976: Libice — pohřebiště na vnitřním hradisku. SbNM XXX A, 249 – 316.
- TUREK, R. 1978: Libice, hroby na vnitřním hradisku. SbNM XXXII (1978).
- TUREK, R. — HÁSKOVÁ, J. — JUSTOVÁ, J. 1981: Liubuz Metropolis. Libice n. Cidlinou.
- WACHOWSKI, K. 1992: Kultura karolińska a Stowiańszczyzna zachodnia. Wrocław. Studia archeologiczne XXIII.

## NEUERE ERKENNTNISSE ÜBER EINZELNE FUNDE AUS LIBICE NAD CIDLINOU

Röntgenaufnahmen mehrerer Eisengegenstände aus dem Gräberfeld auf der Akropolis des Burgwalls Libice nad Cidlinou (Bez. Nymburk) belegen technologische und Verzierungsmerkmale, die in der materiellen Kultur Böhmens am Ende des 9. Jahrhunderts bisher unbekannt waren. Geröntgt wurde eine eiserne Riemenzunge (Vorbürg, Volkovo pole, Sonde von R. Turek), eine Schnalle mit Riemenschlaufe (Nr. 309 824) und ein Eisensporn (Nr. 309 812) aus den Männergräbern 245a und 261a im Südteil des Akropolisgräberfelds, d.h. dem ältesten Teil, der noch auf die Zeit vor dem Kirchenbau entfällt.

Die Riemenzunge war tauiert mit gegenständigen Linien und ausgestanzten Punktlinien, am Ende waren zwei Niete (Abb. 3:8). Diese karolingische Dekorationsweise tritt sowohl in Mähren

als auch Böhmen auf (Lahovice, Budeč- Abb. 3:9), sie könnte sowohl importiert als auch in Böhmen hergestellt worden sein. Der Sporn (Typ IV A nach D. Bialeková [1977]) mit drei waagrecht angeordneten Nieten und einem aufgesetzten Stachel (Abb. 2:1) wird wohl mährischen Ursprungs sein, denn aus Böhmen sind bisher nur wenige Stücke bekannt geworden.



