

Šimek, Emanuel

**Život a zaměstnání obyvatelstva ; Hospodářské a výrobní poměry ;
Společenské rozvrstvení obyvatelstva**

In: Šimek, Emanuel. *Poslední Keltové na Moravě*. Vyd. 1. Brno: Universita v Brně s podporou Ministerstva školství a kultury, 1958, pp. [399]-432

Stable URL (handle): <https://hdl.handle.net/11222.digilib/118955>

Access Date: 16. 02. 2024

Version: 20220831

Terms of use: Digital Library of the Faculty of Arts, Masaryk University provides access to digitized documents strictly for personal use, unless otherwise specified.

IV

ŽIVOT A ZAMĚSTNÁNÍ OBYVATELSTVA HOSPODÁŘSKÉ A VÝROBNÍ POMĚRY SPOLEČENSKÉ ROZVRSTVENÍ OBYVATELSTVA

O životě a zaměstnání Keltů nás poučují především archeologické nálezy na pozdněkeltských hradištích a nehrazených sídlištích. Z historických zpráv se nám zachovaly jen dvě stručné zmínky u Caesara a Tacita, které nám otvírají jakýsi výhled do života našich Keltů. Je to především citovaná již (str. 31) zpráva Caesarova v šesté knize jeho Komentářů o válce galské (BG. VI. 24), kde nám Caesar líčí Volky Tektosagy jako vzor někdejší statečnosti Gallů a vypravuje o nich, že se vydali z Gallie přes Rýn na výboj hluboko do vnitra Germanie, obsadili nejúrodnější končiny v oblasti Hercynského lesa a drželi se tam až do doby Caesarovy, majíce pověst spravedlivých lidí a výborných válečníků (nebo též: majíce svrchovanou úctu k spravedlnosti a k válečnému věhlasu).

Zprávu Caesarovu doplňuje to, co pověděl o půl druhého století později Tacitus o Kotinech, potomcích Volků Tektosagů¹. Tacitus o nich mluví se zřejmým pohrdáním Římana, že již „snášejí placení poplatků“ silnějším sousedům, a že přitom dokonce, „aby jejich hanba byla tím větší, i železo vykopávají“ (a měli by ho tedy dostatek na výrobu zbraní)². Tato zpráva potvrzuje, že se Kotini již plně věnovali jenom drobnému průmyslu a obchodu, zapomněli úplně na své válečnické předky a vykupovali si klid, potřebný ku práci, placením poplatků, což bylo ovšem v očích Římana poputnou zbabělostí.

Výmluvné, i když ne vyčerpávající svědectví o životě a zejména o zaměstnání Keltů podávají hojně nálezy na našich oppidech i jiných soudobých

¹ Srovnej výše str. 39 a d.

² Tacitus, G. 43: Cotinos Gallica, Osos Pannonica lingua coarguit non esse Germanos, et quod tributa patiuntur... Cotini, quo magis pudeat, et ferrum effodiunt.

i pozdějších nehrazených osadách. Tyto nálezy ukazují, že se naši Keltové již převážně stali profesionálními řemeslníky a obchodníky. Vedle toho pěstovali také zemědělství, jak ukazují nálezy zemědělského nářadí — rádlá, kosy, srpy, železné řetězy, dvojité ruční mlýny rotační a j. — na Starém Hradisku, na Hostýně a jinde.³

Z průmyslné výroby máme na našich keltských oppidech i v nehrazených osadách doloženo především těžení, tavení a zpracovávání železné rudy. Nebyly sice dosud v těchto oppidech a osadách objeveny pece na tavení rudy, zato však hojně železných strusek a škvár (Police, Uničov, Brníčko, Staré Hradisko, Troubsko, Střelice u Brna, Vícemilice, Pasohlávky a j.), a opětovně byla také nalezena železná ruda, hnědel a j., v kusech, jak se dobývá z ložisek, nebo také již částečně při povrchu roztavená⁴.

Ložisek, z nichž mohli Keltové dobývat potřebnou rudu, bylo, jak jsem již uvedl (str. 43), na Moravě množství, hlavně ve střední, západní a severní části země. Severně od Brna to byly především dvě oblasti, kde železné rudy — hlavně hnědel (limonit) — vystupovaly přímo na povrch, a to jednak blíže u Brna oblast Moravského krasu mezi Rudicemi, Olomučany, Habruvkou a Babicemi, jednak dále k severu oblast na Letovicu a Kunštátsku. Železné rudy tu na mnoha místech přímo nápadně na sebe upozorňovaly žlutavě-rezavými skvrnami na povrchu půdy⁵. Pro zkušené kovkopy, jako byli Kotini, to bylo dojista pobídkou, aby hledali železnou rudu dolováním také na jiných místech v bližším i vzdálenějším okolí.

Kromě obou oblastí právě citovaných byla ložiska železné rudy (hnědele — limonitu, krevele — haematitu, sideritu, magnetovce), dále na západě v oblasti mezi Rudou (západně od Velké Bíteše), Veverskou Bítýškou a Domašovem (Rudka, Příbyslavice, Radoškov, Lažánky a j.), u Telče, Jihlavy, Žďáru, Fryšavy pod Žákovou horou, Pernštejna a Bystřice nad Pernštejnem. Na severu byla ložiska železné rudy u Litovle a Javoříčka, mezi Mohelnicí a Zábřehem (hnědel, ocelek), v oblasti Jeseníku (krevel, magnetovec) u Úsova, Rýmařova, Bruntálu, Šternberka, Moravského Berouna a jinde, v severovýchodní Moravě na Novojičínsku, na Frenštátsku a Místecku, v oblasti jižní Moravy na Krumlovsku, Znojemsku, v Chřibech, u Kyjova, Uherského Brodu a jinde.⁶

³ Lipka-Snětina, Staré Hradisko 30 a d., 36, 38, 43, tab. XVIII. 14, XX. 1—4, 11, Böhm, Kronika 436 a d., Města 39 a d., Skutil, Hlasy svatohostýnské XXIX (1933), 76 a d., obr. 9, Šimek, VG. IV. 330 a d.

⁴ Lipka-Snětina, l. c. 30 a d., 43, Böhm, Města 60, Šimek, l. c. 333 a d.

⁵ B. Zahálka, viz výše str. 43.

⁶ Srovnej k tomu J. Wankel, Bilder aus d. Mähr. Schweiz u. ihrer Vergangenheit (Videň 1882), 87 a d., K. Müllenhoff, DA. II². 334 (E d. S u e s s o ložiskách železných

Výskyt ložisek železné rudy (především povrchových?) se na Moravě zvláště často obráží také v místních nebo pomístných názvech: Ruda, Rudka, Rudice, Rudná a podobně.

Řemeslná výroba železného zboží nejružnějšího druhu od polotovarů a prostých hřebíků až po železná kružidla a jiné umělé nástroje, u nělecky provedené železné spony a jiné šperky byla zřejmě převládající složkou průmyslového ruchu v oppidech. Výrobky profesionálních kovářů se staly v této době již v domácnosti i ve všech oborech práce mimo důln nepostradatelným předmětem denní potřeby, jak jím jsou podnes, keltští řemeslní kováři vyráběli potřebné železné nástroje a nářadí pro sebe i pro jiná řemesla právě tak, jako kováři dnešní, a dovedli jim dáti tak praktické formy, aby při každém druhu práce co nejlépe vyhovovaly účelu, jemuž měly sloužit. Tím se stalo, že řada nástrojů a nářadí podržela až do dnešní doby formy, jež pro ně vynalezli tito keltští kováři. Jejich železné výrobky měly proti výrobě starších dob přednost i ve své tvrdosti, která ukazuje, že tito keltští výrobci znali již podnes užívaný proces kalení, jenž dodával jejich nástrojům a zbraním většího stupně tvrdosti a pružnosti, než tomu bylo dříve, na příklad u výrobků z doby hallstattské. Znali již také proces svařování.

Kromě železa byl v oppidech zpracováván také bronz a jiné kovy (stříbro, zlato). Svědčí o tom nálezy kelímků z ohnivzdorné hlíny na tavení kovů, kadluby na lití různých kovových předmětů, bronzová surovina v amorfních kusech vystydlého roztaveného kovu v podobě slz, strusky, odštířky bronzového plechu a j.⁷ Kromě lití do kadlubů bylo hojně užíváno i jiných pracovních metod, tepání, pilování, vykrajování atd.

Vedle nejružnějších druhů obrábění kovů od prostého kovářství až po výrobu nejjemnějších šperků a ražbu mincí bylo v oppidech pěstováno sklářství (nádobky z foukaného zelenavého nebo vícebarevného skla, nádobky z broušeného a millefiorového skla, skleněné pestrobarevné náramky, korále a jiné), emailérství, v oppidech i v nehrazených osadách bylo řemeslně pěstováno hrnčířství (výroba hliněných nádob na hrnčířském kruhu a vypalování jich řemeslným způsobem v uzavřených pecích s vysokým žárem (Milovice,

rud v oblasti mezi N. Městem na Moravě, Žďárem, Přibyslaví, Jihlavou a Jaroměřicemi), Píč, Výzkum 1893, sl. XVI, R. Dvořák, ČMM XXII (1898), 26, Niederle, O počátcích děj. z. č. 12 (seznam K l v a ň ů v), Šimek, KG. 57 a d. (v pozn. 3 posudek B. Zahálky), J. Pilnáček, Adamovské železárny (Brno 1928), 7, F. Slavík, Horniny a nerosty našeho státu, Čs. vlastivěda I (Praha 1930), 325 a d., Nerostné bohatství čs. republiky, Vesmír X (1932), 113 a d., K. Zapletal, Geologie země Moravskoslezské (Brno 1931/32), 43, 48, 57, 123 a jinde, R. Kettner, Všeobecná geologie II (Praha 1953), 101 a d., 222 a j., V. Hrubý, Staré Město (Praha 1955), 306 a d., a j.

⁷ Lipka - Snětina, Staré Hradiško 40, 41, Böhm, Města 60 a d., Šimek, VG. IV. 334.

Jiříkovice, Velké Opatovice u Jevíčka)⁸, malování nádob, výroba nádob se silnou příměsí tuhy), truhlářství, tesařství, výroba nástrojů a okrasných předmětů z kostí atd¹. Velmi slabě bylo podle dosavadních nálezů zastoupeno zbrojířství¹⁰. Tento nepoměr je tak nápadný, že přímo vybízí k úvaze, nebylo-li zanedbáváno záměrně proto, že hlavními odběrateli, s nimiž Keltové obchodovali, byli sousední Germáni, a že těm prodávati zbraně znamenalo velké nebezpečí pro Kelty samé. Bylo tedy snad vyráběno jen tolik zbraní, kolik potřebovali Keltové pro vlastní obranu a lov (honbu) zvěře¹¹.

U některých výrobních odvětví, na příklad u předení a tkaní látek (plátna), šití šatů, výroby obuvi a pod., nelze zatím podle dosavadních nálezů bezpečně říci, bylo-li pěstováno po domácku, jako u sousedních Germánů, či také již řemeslně. Mletí mouky na chléb bylo podle hojných nálezů dvojitých rotačních mlýnů ještě nejčastěji pěstováno po domácku, z čehož vyplývá, že i chléb sám byl vyráběn a pečen rovněž po domácku. Na Starém Hradisku zjistil J. Böhm také zvláštní mlýn na předhradí, kde bylo patrně mletí obilí prováděno již také řemeslně¹². Obilí muselo být ovšem na hradiště z největší části dováženo.

Vedle řemeslné výroby nejdůležitějším oborem zaměstnání mužského obyvatelstva oppid a jistě i jiných osad byl o b c h o d. Byl věnován prodeji a vývozu výrobků všeho druhu, zhotovených v oppidech a v druhých osadách, do okolních i vzdálenějších končin, a dovozu potřebných surovin. Kromě toho zprostředkovali nepochybně tyto keltští obchodníci alespoň zčásti také obchod všeho druhu (se zbožím, s otroky) mezi germánským severem a římskými provinciemi. Podle množství surového jantaru, nalezeného na Starém Hradisku¹³, byla tato fossilní pryskyřice, nalézaná v Sambii na východním pobřeží Baltického moře domorodými Aestii a velmi ceněná jako materiál pro výrobu šperků, okrasných předmětů, ochranných amuletů a talismanů v celé oblasti římské říše a zejména v Itálii¹⁴, jedním z nejdůležitějších předmětů tohoto meziobchodu.

Aby se mohli své práci a obchodu klidně věnovat, platili moravští Keltové poplatky svým bojovnějším sousedům, germánským Kvádům, a možná i jiným

⁸ Viz literaturu uvedenou výše v soupise sídlišť.

⁹ Lipka-Snětina, l. c. II a d., 34 a d., 37 a d., Böhm, Kronika 437 a d., Města 60 a d., Šimek, VG. IV. 334.

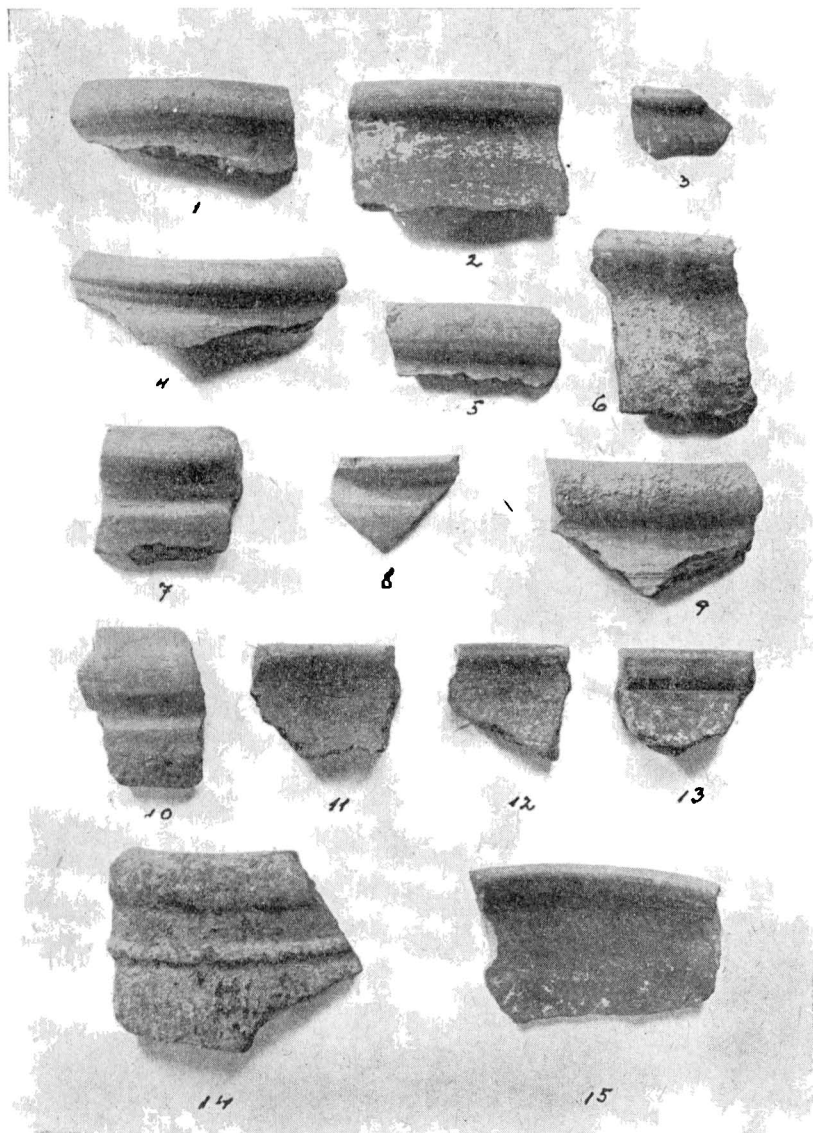
¹⁰ Lipka-Snětina, l. c. 37, Böhm, Kronika 439, Města 62, Filip, PČ. 276.

¹¹ Šimek, VG. IV. 334 a d.

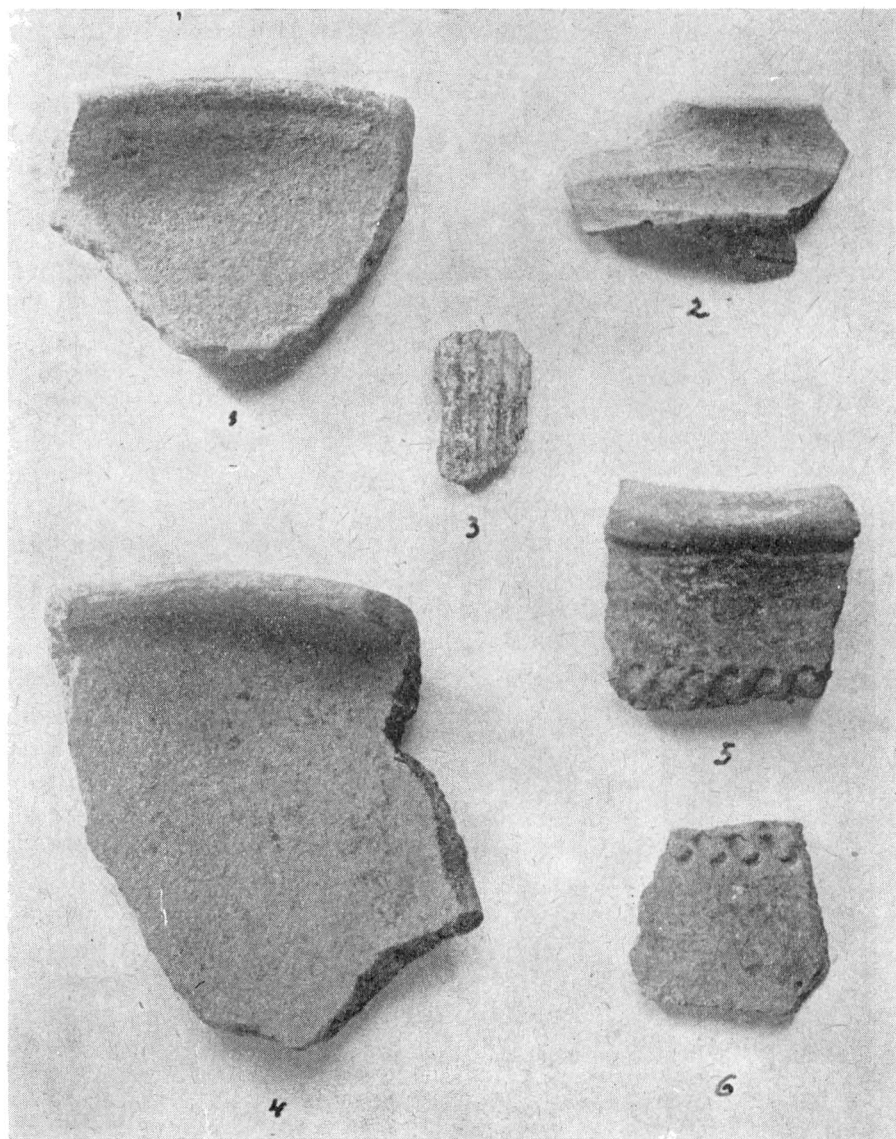
¹² Böhm, Města 59, Šimek, VG, IV. 335.

¹³ Lipka-Snětina, l. c. 17 a d., Böhm, Ročenka Prost. XII, 12, Kronika 437, Města 43, Skutil, Ročenka Prost. XII. 17 a d., XIV. 37 a d., XV. 3 a d., Šimek, VG. IV. 335, V. Hechmanová, St. Hradisko 5, Filip, Keltové 319.

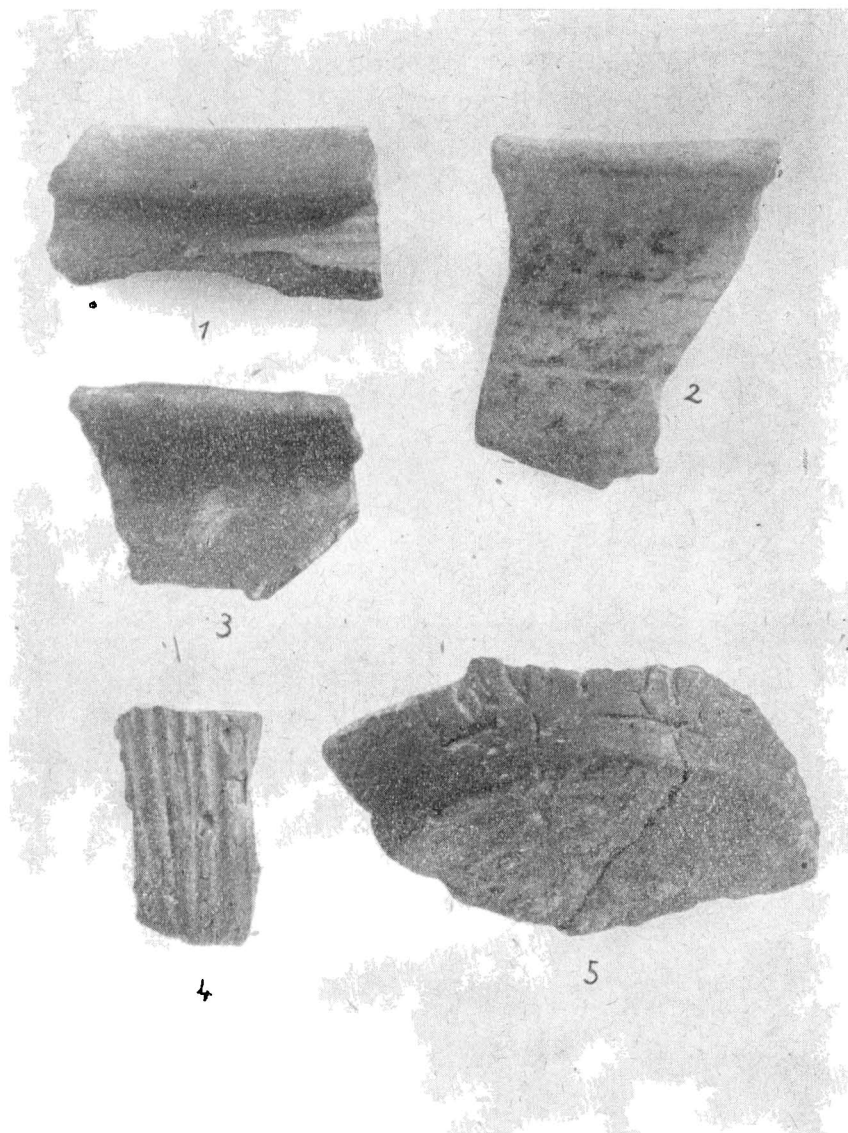
¹⁴ Plinius, NH. XXXVII. 30 a d. 35 a d., 42—46, Tacitus, G. 45, srov. Šimek, VG, II, 82 a d., III, 99, 124 a d., 148 a d., IV, 335.



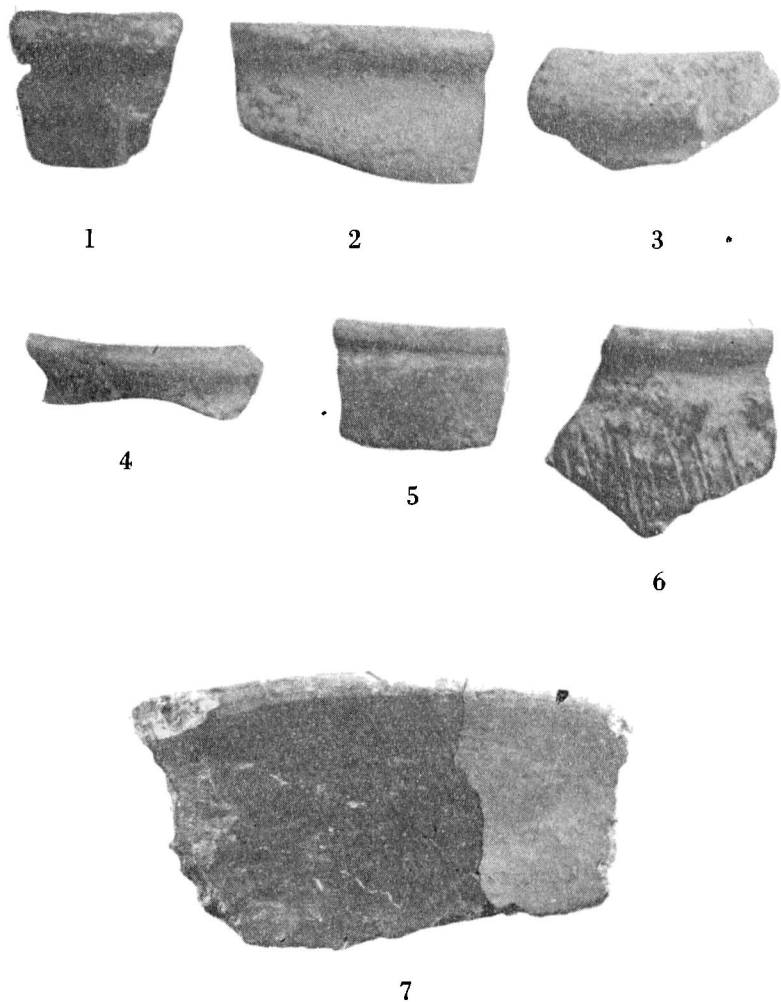
Obr. 245. T v a r o ž n á (Brno). Pozdněkeltská a germánská keramika ze sídliště „Pod kopci“;
 č. 10 ?, 11, 12 ?, 13, 15 germánské imitace keltské keramiky. MM Brno.



Obr. 246. Tvarožná (Brno). Keltská a germánská keramika ze sídliště „Pod kopci“;
 č. 3, 4—6 germánské imitace keltské keramiky. MM Brno.



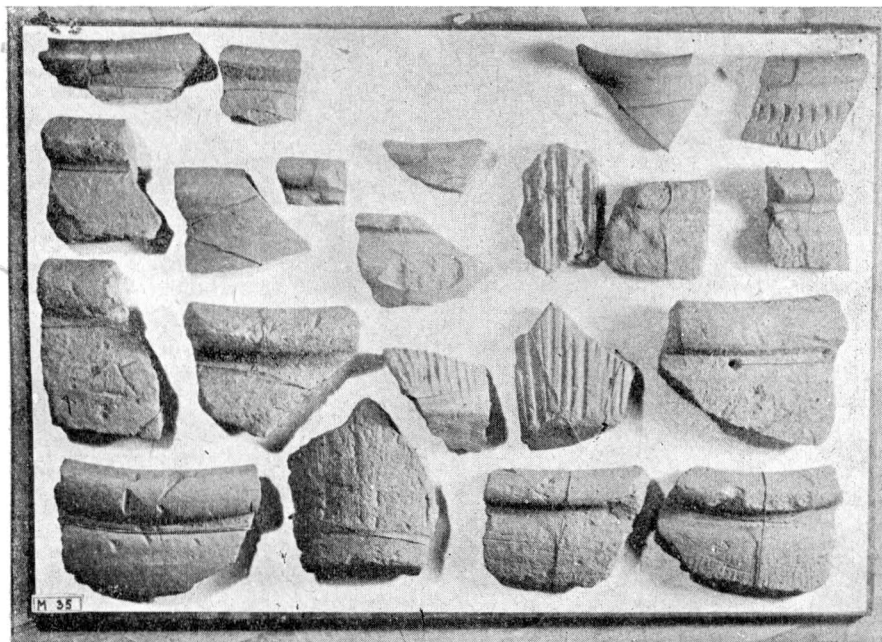
Obr. 247. Tvarožná (Brno). Keltská a germánská keramika ze sídliště „U studýnek“
 č. 2—5 germánské imitace keltské keramiky. MM Brno.



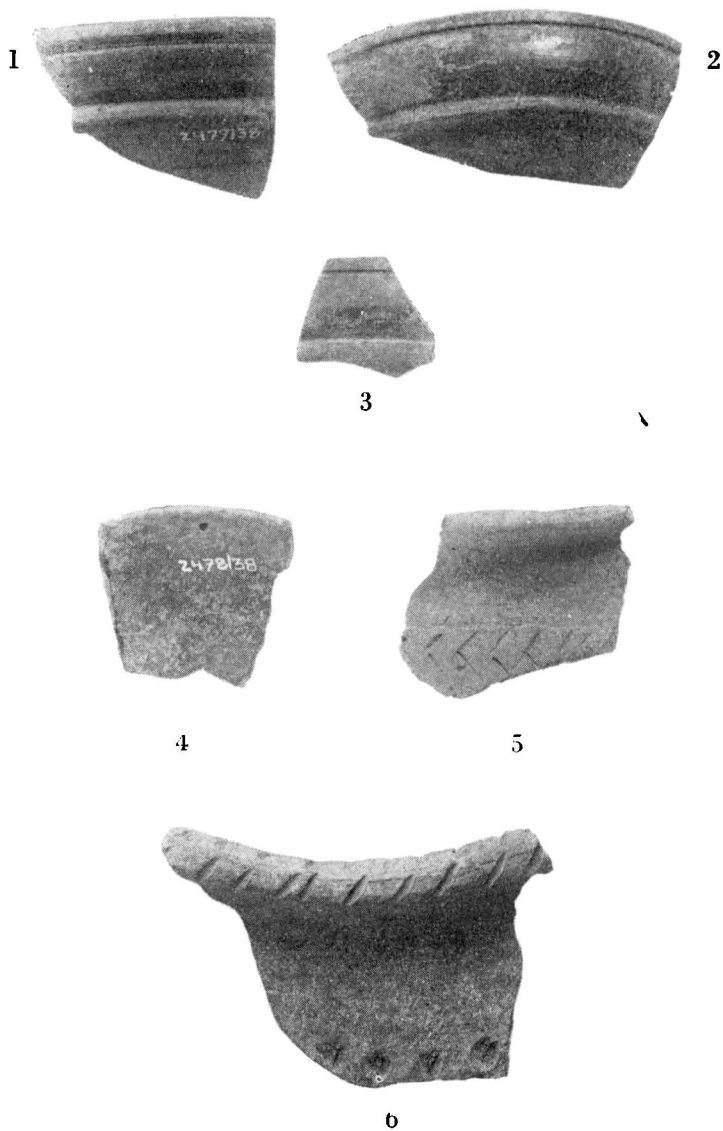
Obr. 248. Tvarožná (Brno). Pozdní keltská a germánská keramika ze sídliště;
č. 1, 3, 4, 6, 7 germánské imitace keltské keramiky. MM Brno.



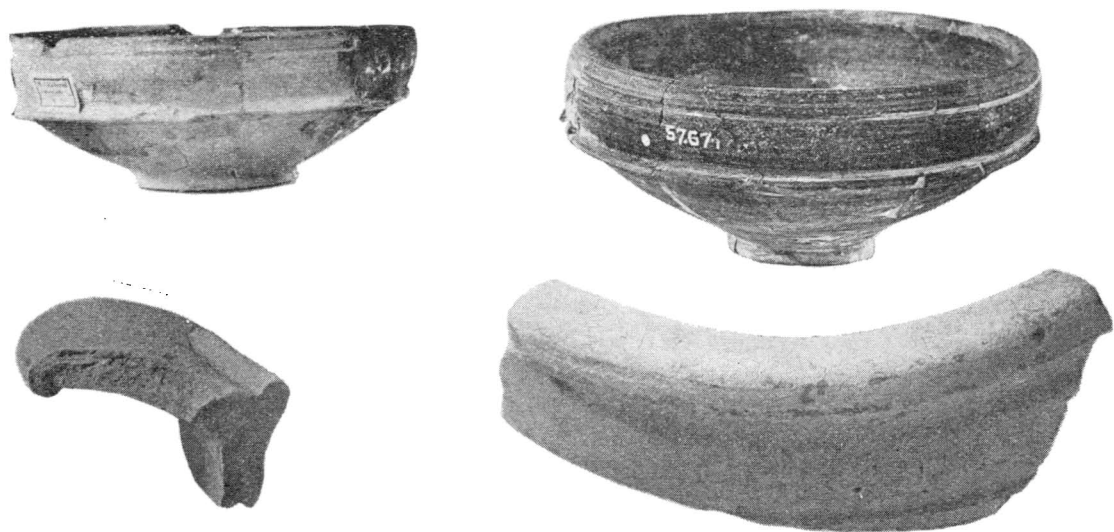
Obr. 249. T v a r o ž n á (Brno). Germánské imitace pozdní keltské keramiky. MM Brno.



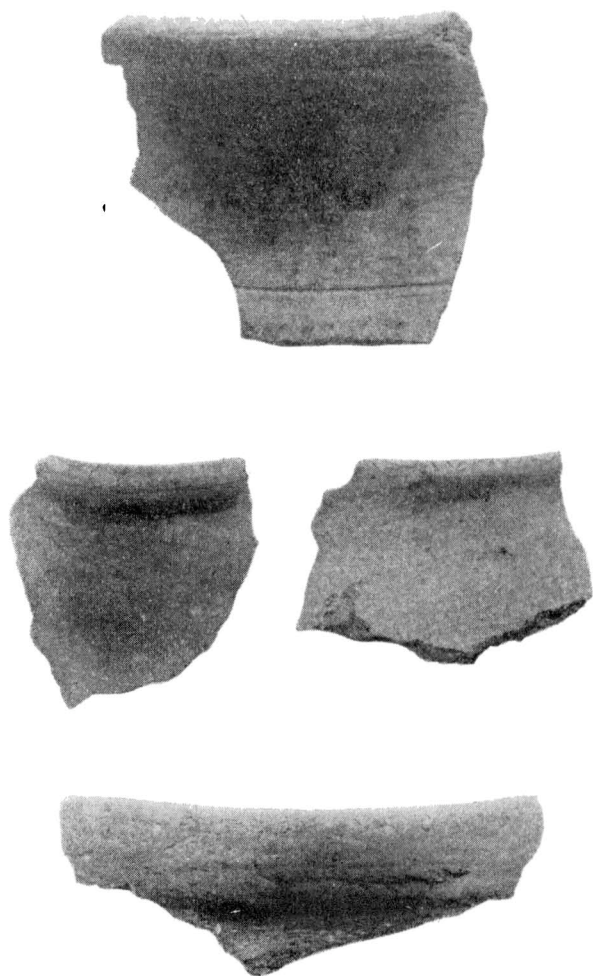
Obr. 250. V í c e m ě ř í c e (Kojetín). Pozdní keltská keramika ze sídliště. M Prostějov.



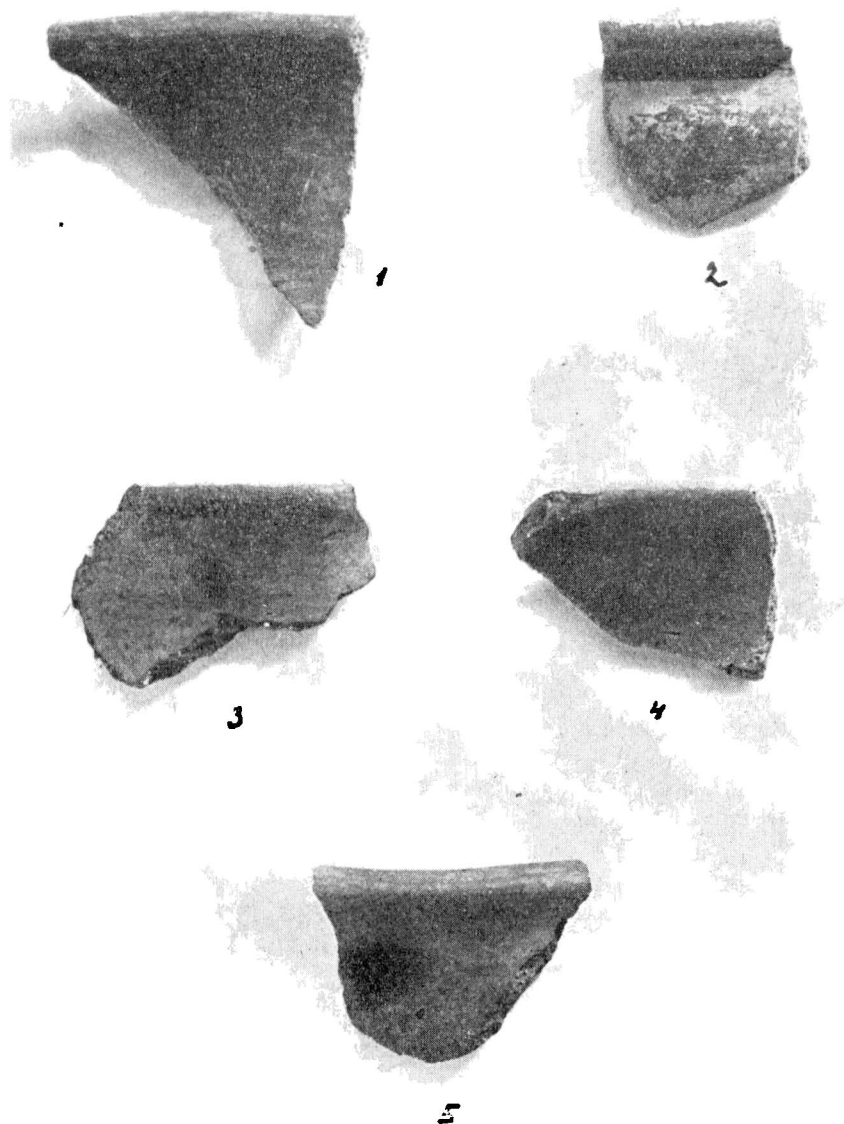
Obr. 251. V í c e m i l i c e (Bučovice). Pozdní keltská a germánská keramika ze sídliště (č. 1—3 zlomky keltských misek s prstencovitým trupem z II.—III. stol. n. l., č. 4—6 germánské imitace keltské keramiky). MM Brno.



Obr. 252. Více mlíče (Bučovice). Pozdní keltská keramika ze sídliště. MM Brno.



Obr. 253. V í c e m i l i c e (Bučovice). Germánské imitace pozdní keltské keramiky. MM Brno.



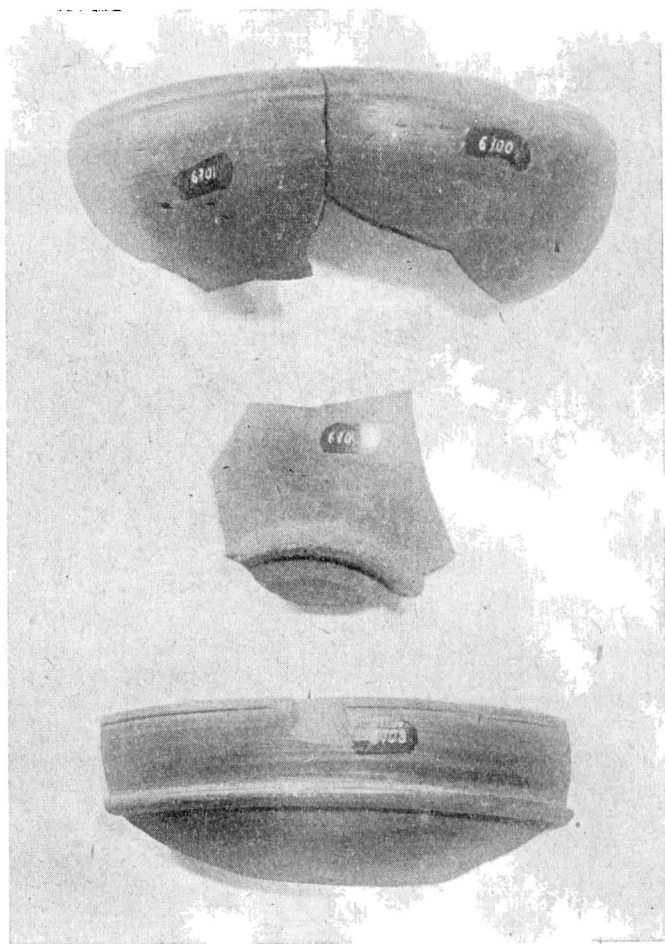
Obr. 254. V l k o š (Kyjov). Keltská a germánská keramika ze sídliště;
č. 1, 3—5 germánské imitace keltské keramiky. MM Brno.



Obr. 255. V l k o š (Kyjov). Keramika ze sídliště;
č. 1 germánská imitace keltské keramiky. MM Brno.



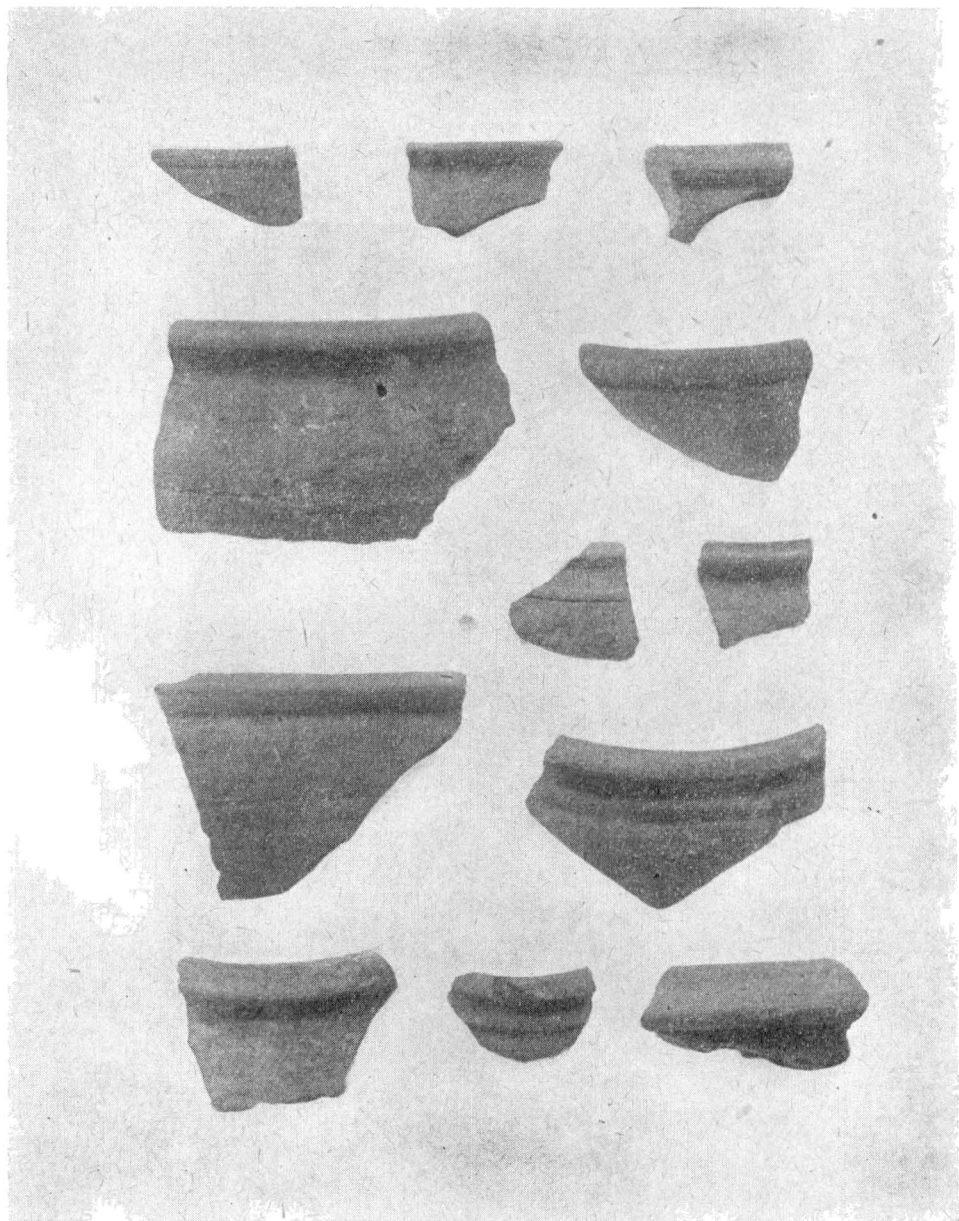
Obr. 256. Záhlinice (Kroměříž). Pozdněkeltská keramika ze sídliště
(č. 1, 3 podle V. Spurného, AR V. 82 obr. 49). M Kroměříž.



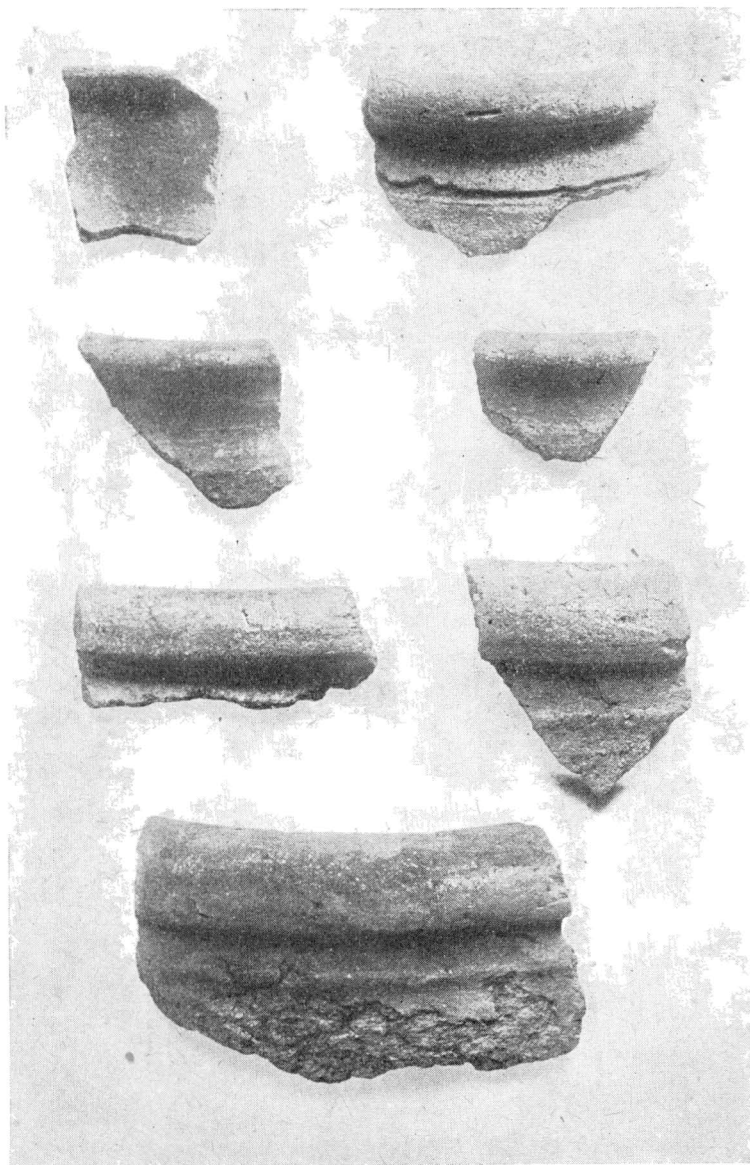
Obr. 257. Zlobice (Kroměříž). Keltská keramika ze sídliště. M Přerov.



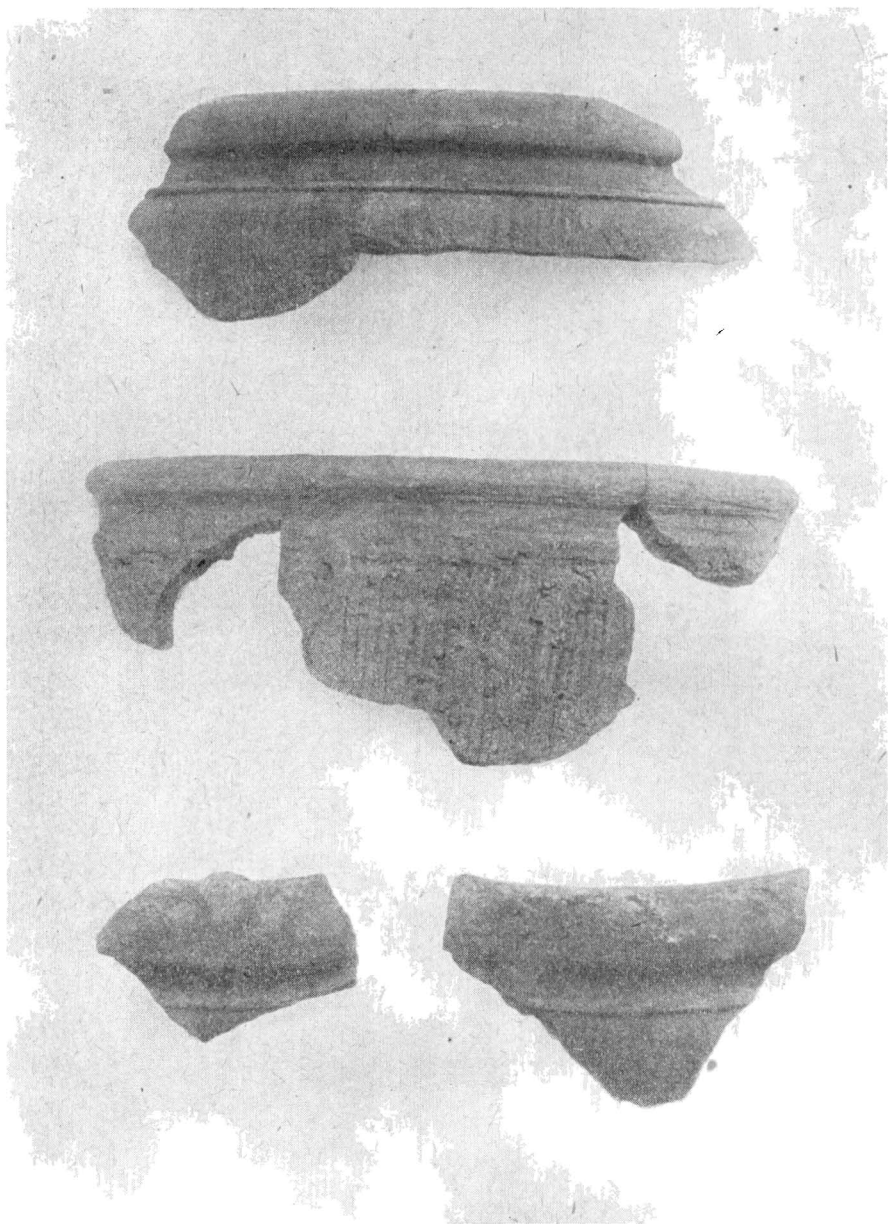
Obr. 258. Ž á r o v i c e (Prostějov). Nálezy z pozdněkeltského sídliště. M Prostějov.



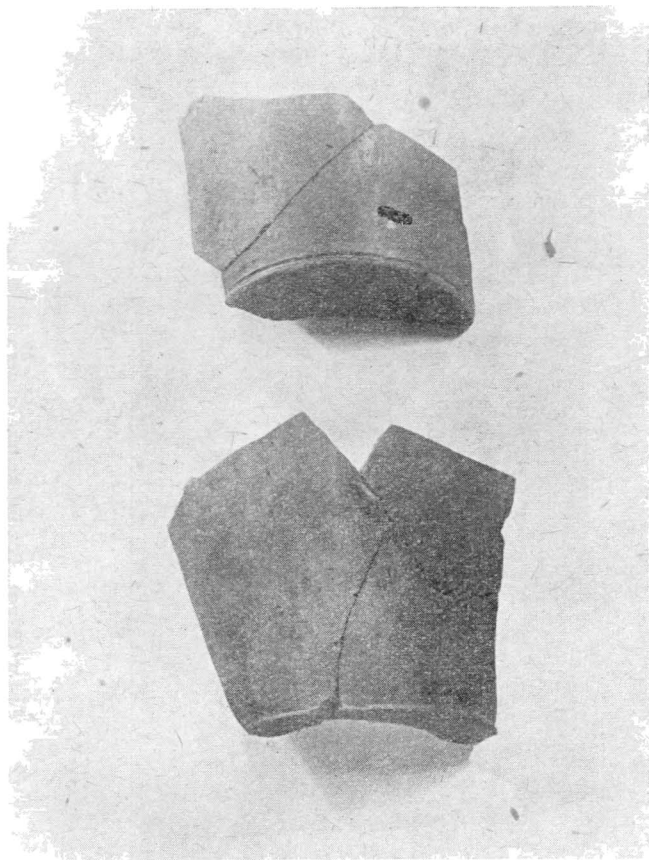
Obr. 259. Ž e b ě t í n (Brno). Keltská keramika ze sídliště. MM Brno.



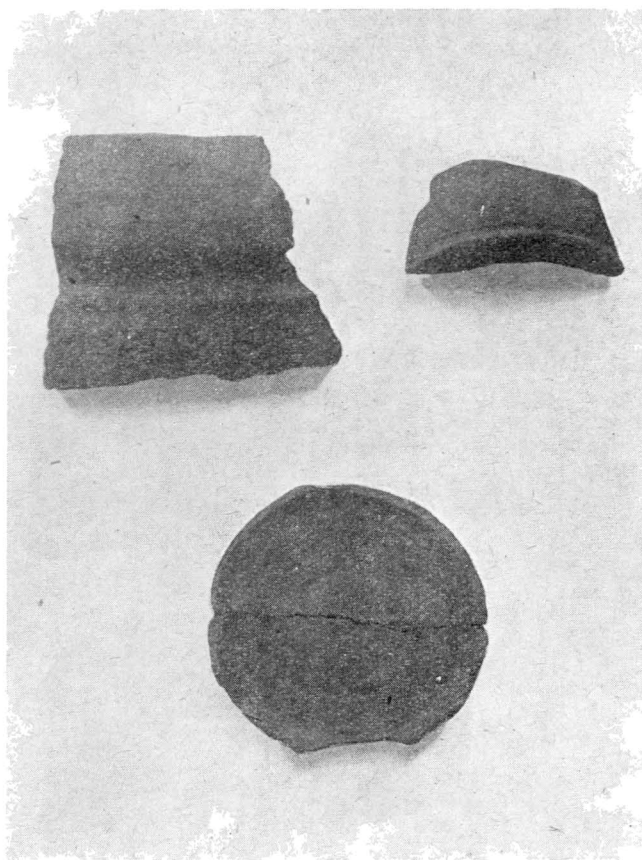
Obr. 260. Ž e b ě t i n (Brno). Pozdní keltská keramika ze sídliště. MM Brno.



Obr. 261. Ž e b ě t í n (Brno). Pozdní keltská keramika ze sídliště. MM Brno.

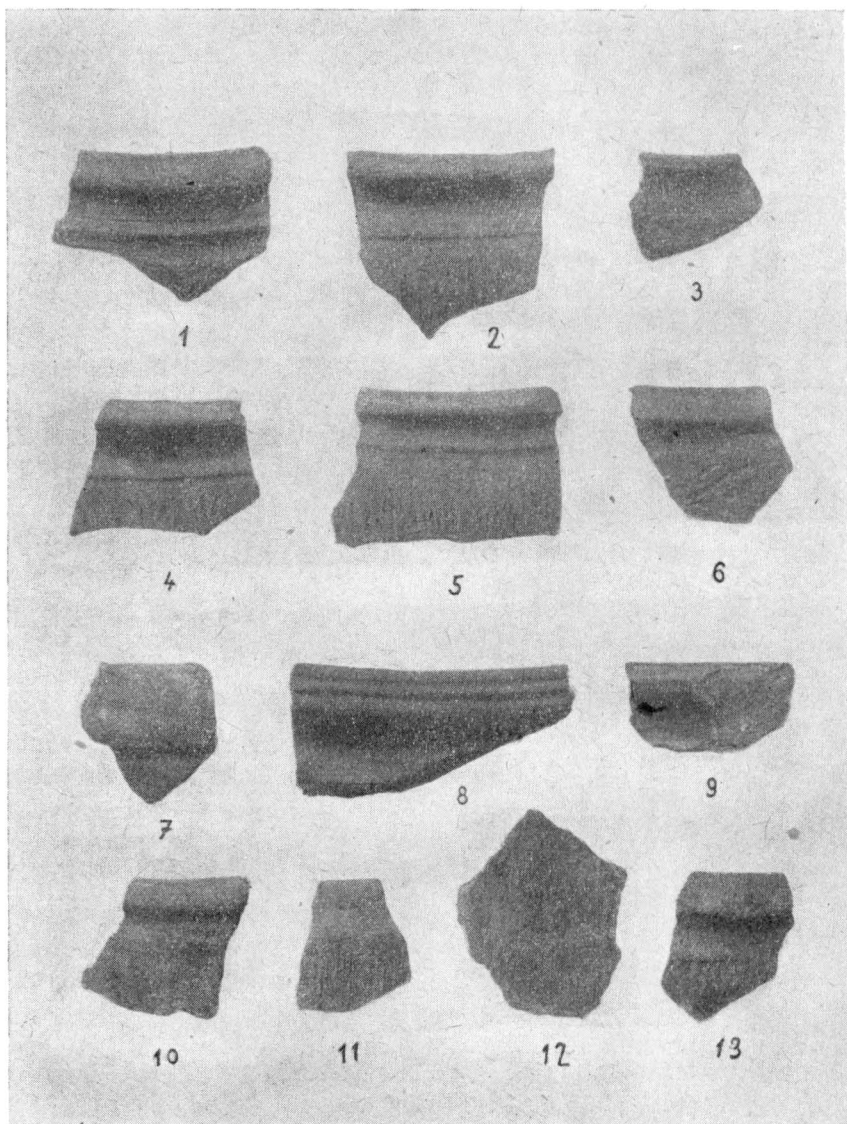


a

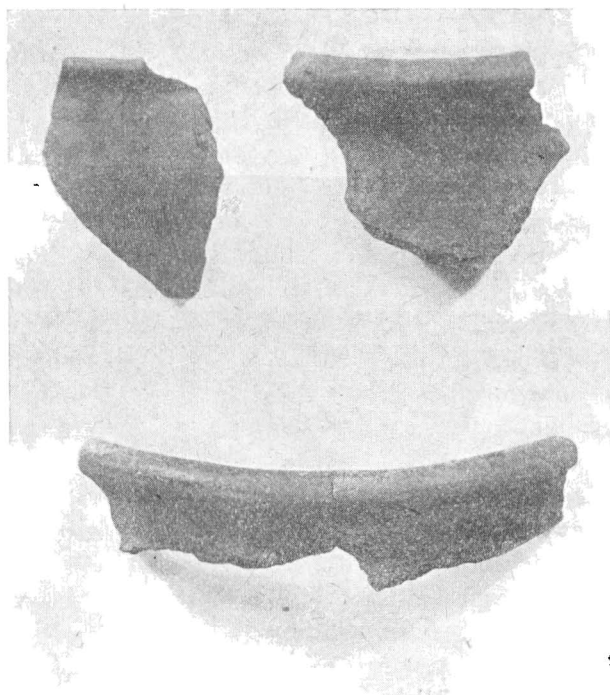
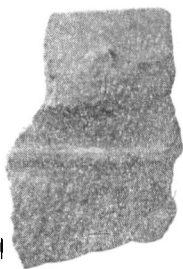
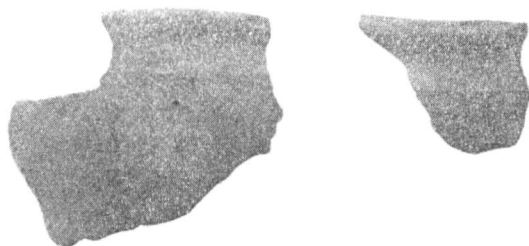


b

Obr. 262. Ž e b ě t í n (Brno). Pozdněkeltská keramika ze sídliště. MM Brno.



Obr. 263. Žebětín (Brno). Pozdní keltská a germánská keramika ze sídliště;
 č. 9, 10 ?, 11, 12 germánské imitace keltské keramiky. MM Brno.

*a**b*

Obr. 264. Ž e b ě t ě n (Brno). Germánské imitace keltské keramiky. MM Brno.



Obr. 265. Ž e b ě t í n (Brno). Pozdní keltská keramika ze sídliště
(č. 1 v. asi 26 cm). MM Brno.

kmenům (Jazygům), s nimiž obchodovali nebo jejichž územím jejich obchodní karavany procházely¹⁵. Jak se vyhýbali válkám, které kdysi tak proslavily jejich předky a získaly jim dokonce i jejich zemi, je nejlépe viděti z toho, že i Markovi Aurelovi odmítli přislíbenou již pomoc v boji proti jejich jižním sousedům Markomanům, což pro ně mělo tragické následky¹⁶.

O obchodních tratích, které procházely jejich územím a jichž oni sami také užívali, podává nám dobré, i když ne vyčerpávající svědectví Ptolemaiova Hyfégése (Úvod do geografie)¹⁷. Z ní se dovídáme, že územím moravských Keltů procházely především dvě hlavní trati, které spojovaly jih se severem, vycházejíce od římského limitu na Dunaji a končíce na jižním pobřeží Baltického moře při ústí obou velkých řek Odry a Visly. Jedna z nich, t. zv. jantarová cesta, vycházela z Carnunta, římského vojenského tábora u Deutsch-Altenburka, šikmo proti Děvínu. Obchodní karavany byly po lodích dopravovány do děvínského přístavu v ústí řeky Moravy (přechod loďmi z Carnunta přímo na Moravské pole proti Carnuntu, západně od ústí Moravy nebyl možný jednak pro příliš dravý proud dunajského toku, jednak také proto, že v těch končinách byl tehdy jediný veliký močál, který byl pro karavanní cestu naprosto nevhodný¹⁸), odkud pokračovaly v cestě východně od toku řeky Moravy podle západních svahů Malých Karpat a přes Bílé Karpaty do stanice *Eburoduna*, v němž se trať carnuntská spojovala s tratí z Brigetia-Kele nantie, a které podle dat Ptolemaiových musíme hledat v oblasti východní Moravy západně od Vlárského průsmyku¹⁹.

Z *Eburoduna* pokračovala trať cesty směrem severním do poříčí horní Odry a odtud přes *Kalisii* — Kališ na řece Prosně k dolnímu toku řeky Visly. Její nejbližší stanicí na území moravských Volků (Kotinů) bylo *Karro-dunum*. Další stanice této trati — *Arsorion* — byla již pravděpodobně mimo území moravských Volků. Zato určitě ještě na tomto území byla stanice *Setovia* při východnější odbočce trati „jantarové“ cesty z *Eburoduna*. Další stanice na této odbočce *Asanka* byla již pravděpodobně podle svého jména někde v oblasti slezského Nížkého Jeseníku.²⁰

K otázce bližší lokalisace keltských stanic obou tratí na moravské půdě jsem již uvedl v předcházející kapitole, že podle dosavadních nálezů bylo

¹⁵ Viz výše str. 40, 44 a d.; tam viz v pozn. i příslušnou literaturu.

¹⁶ Viz výše str. 40 a d., 48.

¹⁷ V. k tomu Šimek, VG. I. 78 a d., III. 100 a d., 125 a d., 129 a d., 139 a d., 142 a d., IV. 369 a j.

¹⁸ Více o tom v. Šimek, Děvín, PAM XXXII (1920), 6 a d., VG. III. 104 a d.

¹⁹ V. tamže VG. III. 100 a d.

²⁰ Tamže 111.

by lze *Eburodunum* nejspíše hledat v oblasti Uherského Brodu²¹, *Karrodonum* by mohlo být nejspíše ztotožněno s osadou na hradišti Hostýně²² a *Setovia* s hradištěm na Kotouči u Štramberka²³.

Druhá obchodní trať vycházela z Vindobony, římské limitní stanice nad Dunajem (dnešní Vídně) a směřovala přes Oberleiserberg v severovýchodních Dolních Rakousích (Ptolemaiovo *Mediolanion*) k *Félikii* — Mušovu, podle společného toku Svitavy a Svatky k Brnu a podle (západně od) Svitavy na sever do Kladska a dále k ústí ředy Odry (Ptolemaiova Suébu)²⁴.

Trať cesty je dokumentována řadou nálezů, která nám alespoň do jisté míry umožňuje lokalizaci obchodních stanic, jež nám Ptolemaios ve své *Hýfégesi* jmenuje. Kromě citovaných již stanic *Mediolania* a *Félikie*²⁵ jsou to na moravském území ještě stanice *Meliiodunum* a *Strevirta* nebo *Strevintia*. První je u Ptolemaia umístěna půl stupně na sever od *Félikie* — Mušova — a druhá opět o půl stupně dále k severu od *Meliioduna*. Oba tyto polohové údaje ukazují přibližně asi do končiny brněnské a kamsi do oblasti kolem přechodu cesty přes řeku Svitavu.

V oblasti brněnské jsou to především dvě polohy, které mohou přijít v úvahu pro umístění *Meliiodura*: brněnský Špilberk a Hradisko u Obřan. Na Špilberku nebylo sice dosud nálezů z doby keltského osídlení, ale to by se dalo vyložit také velkými stavebními změnami v pozdějších dobách, jmenovitě v pozdním středověku stavbou knížecího hradu. Dominující poloha Špilberka nad širokou rovinou jižně od Brna a řada nálezů římských mincí v okolí Špilberka²⁶ ukazují, že hradiště na Špilberku bylo snad i v těch dobách užíváno. A pozdněkeltské nálezy na starém hradišti lidu kultury podolské u Obřan (i na sousední plošině na „Skalách“) jsou nepochybným dokladem, že i toto Hradisko bylo Keltů osídleno²⁷.

Jedna z těchto výšinných poloh byla pravděpodobně *Meliiodunum* itineráře, z něhož čerpal toto jméno Klaudios Ptolemaios v první polovině 2. století našeho letopočtu.

Východně od Brna byla v poslední době zjištěna také ještě další opevněná poloha, na níž se nám zachovaly keramické nálezy z doby, o níž nám tu jde.

²¹ Viz výše str. 47, 50 a d.; lokalizaci na hradiště Klášťov u Vysokého Pole (u Valašského Meziříčí), kde ani pečlivá sondáž, ani povrchové sběry neposkytly až dosud ani jediného nálezu z keltské doby, bude asi třeba z úvah o lokalizaci *Eburoduna* vypustit; srov. výše str. 60.

²² Š i m e k, VG. III. 112 a d.

²³ Tamže 112; k oběma těmto hradištím viz též výše, str. 60, 156, 201.

²⁴ Š i m e k, VG. III. 129 a d.

²⁵ Tamže 137 a d., 139 a d.

²⁶ Tamže 144, kde viz odkazy k jiné literatuře.

²⁷ Srovnej tamže, a výše str. 60, 266.

Je to hradiště Staré Zámky u Líšně²⁸. Na závalu jeho ztotožnění s Meliodunem je, že leží v hornaté oblasti východně od toku řeky Svitavy, kdežto hlavní trať cesty z Félikie — Mušova šla pravděpodobně západně od něho.

A týž důvod brání také bezpečnému ztotožnění Starého Hradiska u Okluk s Ptolemaiovou Strevintou — Strevintii²⁹. Pro lokalizaci této stanice by se podle celkového směru cesty lépe hodila asi 20 km západněji položená soudobá osada na rozlehlém návrší „Nivy“ u Skalice nad Svitavou, objevená roku 1927 D. Tichým poblíže někdejšího brodu přes řeku Svitavu³⁰, nebo některá jiná keltská osada na Malé Hané (Sudice, Vanovice, Velké Opatovice, Jevičko, Chornice).

Ke ztotožnění Ptolemaiovy Strevinty se Starým Hradiskem láká ovšem především zřejmý historický význam tohoto keltského oppida. Naproti tomu však nesmíme zapomínati, že toto město podle dosavadních archeologických nálezů kvetlo hlavně v posledním století starého letopočtu a snad také ještě po nějakou dobu v I. století po přelomu letopočtů, ale že v době, kdy Ptolemaios psal svou Hyfégési (dokončil ji mezi lety 135—142 našeho letopočtu³¹), mohlo již být z velké části opuštěno, takže přestalo být cílem nebo průchodištěm jižních kupců a jeho jméno i řestalo být uváděno v jejich itinerářích, z nichž Ptolemaios čerpal své záznamy. Tak se mohlo státi, že se již ani Ptolemaiovi nedostalo zpráv o tomto někdejším keltském městě³².

Vedle obou hlavních tratí, jež podle Ptolemaiovy Hyfégése šly od Dúnaje k Baltu napříč územím moravských Keltů, a po nichž ovšem cestovaly na jih i na sever také obchodní karavany těchto Keltů, musíme na Moravě počítat ještě s řadou jiných místních tratí, jež spojovaly i křížily obě tyto trati dálkové. Poukazují na ně již také záznamy Ptolemaiovy, podle nichž snad byl příčný spoj obou hlavních tratí na jihu dnešní Moravy mezi Félikii a Eburodunem, a na severu mezi Strevintou a Asankou v Nízkém Jeseníku³³. A na řadu jiných spojovacích tratí mezi hustěji osídlenými oblastmi ukazuje mapa nalezišť (obr. č. 3). Tak vidíme, že z oblasti brněnské šlo zřejmě několik cest do končin východnějších, a to přes Vyškovsko do úrodné zemědělské oblasti s obou stran řeky Hané, dále přes Slavkovsko a Bučovsko k Starému Městu a přes tok řeky Moravy do poříčí Olšavy (k Eburodunu) a k Vlárskému průsmyku. Také jižní oblastí Moravy šlo patrně několik příčných cest, které zřejmě rovněž ústily v poříčí Olšavy v Eburodunu. Kromě

²⁸ Viz výše str. 60, 206.

²⁹ Viz výše str. 47, 99 a d.

³⁰ Š i m e k, VG. III. 142 a j., viz výše str. 99, 342.

³¹ VG. IV. 31 a d.

³² Viz výše str. 99 a d.

³³ VG. III. 98, 257 a d., 262 a d.

těchto delších příčných cest, které spojovaly západ Moravy se středem a východem, bylo ovšem množství místních spojek mezi jednotlivými osadami.

O způsobu, jakým bylo zboží dopravováno, neposkytují nám ani historické zprávy, ani dosavadní archeologické nálezy bližších informací. Nálezy na Starém Hradisku ukazují sice, že — podle vyježděných kolejí — bylo užíváno vozů (nebo kar) o rozchodu kol³⁴ asi 1,20 m, ale nemáme zatím možnost posoudit, bylo-li vozů nebo kar užíváno také při obchodních výpravách na delších tratích, kde často šlo o to, aby se karavana mohla pohybovat — z bezpečnostních i jiných důvodů — co možná velkou rychlostí, již bylo lze dosíci jenom na koních a soumarech. Těch bylo z důvodu právě uvedeného na dálkových tratích nepochybně především užíváno³⁵.

Pokud se týká lidí, kteří se těchto obchodních výprav zúčastnili, je pravděpodobné, že naši Keltové při nich — stejně jako v průmyslové výrobě a v řemeslnických dílnách — zaměstnávali nejenom své svobodné soukmenovce, nýbrž také lidi polosvobodné a otroky.

Tím se dostáváme k otázce společenského rozvrstvení obyvatelstva.

Pokud se týká starších dob, platí nepochybně o našich Volcích, příšlých ze staré Gallie, po této stránce totéž, co vypravuje Caesar o poměrech v Gallii. Podle jeho zpráv³⁶ se u Gallů o všechn vliv a význam dělí dva druhy lidí, válečnická šlechta — jezdcí, a kněžská kasta druidů. Obecný lid (*plebes*) žije téměř jako otroci, nic se neodvažuje podnikat o své vůli, k žádným veřejným poradám není přibírán. Mnozí příslušníci této vrstvy, jsou-li tísněni příliš velkými dávkami (daněmi, *tributa*) nebo utiskováním od jiných mocnějších lidí, dávají se do otroctví šlechtě (*nobiles*), která tím nad nimi nabyvá týchž práv, jaká mají páni nad skutečnými otroky. O otrocích se Caesar jako o nejnižší společenské vrstvě, jejíž existence i bída se antickému světu zdála něčím samozřejmým a obecně známým, dále nezmiňuje. Ale i těch několik slov Caesarových říká dosti: obecný, svobodný lid neměl u Gallů žádných práv, jenom povinnosti, a otroci stáli ještě hluboko pod ním. Tak jako u Římanů a u jiných národů jižní Evropy, přední Asie a Egypta byli *mancipium*, bezprávný majetek svého pána, podobně jako dobytek nebo jakákoli jiná věc, již pán vlastnil.

Nejvíce pozornosti věnuje Caesar druidům. Druidové se zabývali jak věcmi čistě náboženskými, tak také funkcemi soudcovskými a výchovou svého žákovského dorostu. O jejich organizaci vypravuje Caesar, že jim

³⁴ Böh m, Města 59, Šimek, VG. IV. 286.

³⁵ Srov. k tomu Šimek, VG. III. 96.

³⁶ Caesar, BG. VI. 13—16. Pokud se týká druidů, jejich významu a učení, srovnej k tomu Strabon IV. 4. 4 (197), a Pomponius Mela, Chorogr. III. 2 (19).

stojí v čele nejvyšší druid, jenž má mezi nimi rozhodující moc. Jestliže zemře, nastoupí po něm ten, kdo nad jiné vyniká důstojností. Je-li takových druidů více, dochází k volbě a někdy dokonce i k brannému zápasu o principát. V určité době roční se druidové scházejí k zasedání na posvátném místě v území Carnutů, které je považováno za střed Gallie. Tam přicházejí všichni, kdož mají nějaké spory, a podrobují se jejich nařizením a rozsudkům. Druidové rozsuzují téměř všechny veřejné i soukromé spory a rozhodují o odměnách i trestech, ať již jde o prokázaný zločin, o vraždu, či o spory o dědictví nebo o majetkové hranice. Jestliže se někdo, ať jednotlivec či celý kmen, neřídí jejich rozhodnutím, stihají jej náboženským interdiktum. To je u Gallů nejtěžší trest. Ti, kdož jsou jím postiženi, jsou počítáni ke zločincům a bezbožníkům, všichni se jich zřikají a vyhýbají se styku a hovoru s nimi, aby se tím sami nedostali do nepříjemností, a nedojdou práva a spravedlnosti, ani když o to prosí.³⁷

Druidové se těší veliké úctě a vážnosti. Nechodí do války a neplatí daní (*tributa*) jako ostatní příslušníci galských kmenů, nejsou povinni konat vojenskou službu a jsou také zproštěni všech jiných veřejných břemen a povinností. Těmito výhodami podněceno přichází k druidům do učení nebo je k nim rodiči a příbuznými posíláno množství mladých lidí, kteří u nich setrvávají v učení až i dvacet let. Druidové vyučují své žáky nejenom v naukách náboženských (jimž se musí učit z paměti, bez psaných pomůcek), nýbrž obeznamují je také se svými poznatky a názory o hvězdách a jejich pohybu, o velikosti světa i jednotlivých zemí a o přírodě³⁸.

Ve veřejných i soukromých záležitostech užívají druidové řeckého písma³⁹.

K druhé přední třídě patří j e z d c i (válečníci). Dojde-li k válce (a před příchodem Caesarovým do Gallie k ní docházivalo každého roku, tímže se jedni dopouštěli bezprávi a druzí se mu bránili), všichni se jí zúčastní a každý se snaží podle přednosti svého rodu a bohatství obklopit se co největší družinou a válečnou čeledí. To pokládají za nejlepší důkaz své moci.⁴⁰

Caesarovy zprávy se ovšem týkají především společenských poměrů v Gallii, ale platí jistě také o poměrech u galských kmenů, usídlených v zemích východně od Rýna. Z Caesarova líčení je především zřejmo, že na příklad kasta druidů (užívám zde záměrně slova kasta k naznačení jejich zcela mimořádných výsad a práv, jež daleko převyšovala práva kněžské třídy

³⁷ Caesar, BG. VI. 13.

³⁸ Tamže 14: *Multa praeterea de sideribus atque eorum motu, de mundi ac terrarum magnitudine, de rerum natura, de deorum immortalium vi ac potestate disputant et iuventuti tradunt.*

³⁹ Tamže 14: *cum in reliquis rebus, publicis privatisque rationibus Graecis litteris utuntur.*

⁴⁰ Tamže 16.

u jiných národů⁴¹, takže její příslušníci skutečně tvořili zvláštní nedotknutelnou kastu, i když příslušnost k ní nebyla podmíněna rodovým původem. Nebyla omezena jenom na vlastní Gallii, nýbrž byla i u jiných Keltů (Caesar výslovně mluví o Británii). Při ustavičném čilém kulturním styku mezi Gallii a keltskými zeměmi východně od Rýna až po naše země včetně lze důvodně předpokládat, že se i tu stejně jako hmotná kultura ujaly také tytéž obyčeje a názory i po stránce kultury duchovní, a že se i tu vyvinuly stejné poměry společenské jako v Gallii. To můžeme zejména plným právem předpokládat u našich Volků Tektosagů, kteří sami přišli z Gallie⁴².

Po jejich příchodu do našich zemí se ovšem tyto společenské poměry leště značně zkomplikovaly tím, že v dobytých územích byl podmaněn starý lid popelnicových polí a v jižní polovici Moravy lid kultury podolské i jiné zbytky staršího obyvatelstva, jejichž příslušníci se jednak — jako váleční zajatci — stali otroky, jednak pravděpodobně lidmi polosvobodnými, kteří vzdělávali svou někdejší půdu pro své nové pány⁴³.

S pokračující industrialisací a s ní spojeným růstem obchodu bylo otroků a pravděpodobně i lidí polosvobodných užíváno stoupající měrou také v těchto oborech zaměstnání našich Keltů.

Privilegované třídy válečnické šlechty častými výpravami do jiných, především germánských zemí ubylo patrně již před vznikem našich keltských oppid do té míry, že musily ustát její ofensivní nájezdy a zbytky její se postupem doby věnovaly podobně jako jiní svobodní příslušníci kmene (nebo kmenů, jež se vlivem geografického prostředí z původního jednoho celku vyvinuly) obchodu a průmyslové výrobě (kterou pro ně ovšem obstarávali otroci a po případě i jiní lidé polosvobodní).

Jaký osud potkal privilegovanou kastu druidů, nevíme. Je však více než pravděpodobné, že se v našich končinách, odlehlých od staré Gallie⁴⁴ i od hranic římské říše tato keltská instituce kněžská udržela a uplatňovala vydatně svůj starý vliv i nadále, podobně jako v Británii, kde se i přes zákaz Tiberiův také udržela v plné síle i v dobách pozdějších⁴⁵.

⁴¹ Také na př. u Germánů byli kněží, ale Caesar výslovně zdůrazňuje rozdíl mezi nimi a druidy, BG. VI. 21: neque druides habent, qui rebus divinis praesint.

⁴² Odstavec o zprávách Caesarových otištěn z rukopisu této práce ve VG. IV. 226 a d.; srov též tamže 535 a d.

⁴³ O dalších osudech a příčinách zániku tohoto staršího obyvatelstva v. Šimek, VG. IV. 204, 229 a d.

⁴⁴ Podle zprávy Pliniovy Tiberius instituci druidů zrušil, srov. jeho NH. XXX. 13 (4): Namque Tiberii Caesaris principatus sustulit Druidas . . .

⁴⁵ Plinius, tamže: Britannia hodieque eam adtonita celebrat tantis caerimoniis. . . ; srov. k tomu Píř, Starož. II. 1. 149.

V archeologických nálezech se ovšem obraz společenských poměrů, jak byly nahoře vylíčeny, projevuje čím dále tím méně.

Kořistnická šlechta, jež nám dříve ve svých kostrových hrobech zanechávala svou válečnickou výzbroj a bohatství šperků v hrobech žen, se nám se změnou poměrů v době oppid a se změnou pohřebního obřadu ve spalování mrtvých, ovlivněného naukou druidů o stěhování duší (viz o tom níže), ztrácí, i když není pochyby o tom, že se v těch dobách zbylá část její věnovala jako majitelka dolů a řemeslnických dílen průmyslové výrobě a obchodu, v čemž v obojím zaměstnávala ovšem jak své soukmenovce z vrstvy svobodných Keltů, tak asi zejména také mnoho otroků a lidí pološvobodných.

A podobně je tomu i s archeologickými doklady o existenci vrstev ostatních. Není pochyby o tom, že zde byly, ale doložití archeologicky, co z nálezu jejich existenci skutečně dokumentuje, je více než nesnadné. Znemožňuje to jednak nedostatek milodarů a výstroje i výzbroje v pozdněkeltských žárových hrobech, jednak také dosavadní nedostatek řádných, systematicky prováděných výzkumů na keltských nehrazených sídlištích, které by jediné mohly i do těchto otázek vnést žádoucí světlo.

Nedovedou-li nám dosud známé archeologické nálezy podati po této stránce náležitou ilustraci skutečných poměrů, poskytují nám přece jen výmluvné svědectví o tom, že mezi keltským obyvatelstvem byli lidé s vyšší úrovní vzdělání. Dokladem toho jsou — vedle různých jiných památek — především nálezy *stilů*, kovových nebo i kostěných hrotů — pisátek, jimiž se po římském způsobu rylo do voskových vrstev na psacích tabulkách.

Jakým písmem psali pozdní Keltové naší oblasti, není bohužel nálezy doloženo. Na keltských mincích se sice výjimkou vyskytne také písmo, protože však jde buď o napodobeniny římských mincí nebo o importy, nejsou ani tyto nálezy přesvědčivými doklady pro naši otázku. Caesar vypravuje o gallských druidech, že užívají řeckého písma⁴⁶, a bylo by tedy při trvalých obchodních i jiných stycích mezi našimi Kelty — Volky a Gallii dobře možné, že se tento zvyk přenesl i do naší oblasti. Naproti tomu blízkost římského Podunají a rychle postupující romanisace Keltů v podunajských provinciích, s nimiž byli keltští obyvatelé Moravy rovněž v čilých stycích, nasvědčuje tomu, že i u nich postupně zakotvila znalost římského — latinského — písma podobně jako u Keltů v podunajských provinciích. Je ovšem pravděpodobné, že znalost písma nebyla ani mezi našimi Kelty obecně rozšířena, nýbrž že byla omezena jenom na užší kruh lidí, především druidů, ale také obchodníků a jiných příslušníků kmene, kteří přišli na svých cestách do bližšího styku s římskou kulturou a naučili se z praktické potřeby

⁴⁶ Srovnej str. 427 pozn. 39.

či z přirozené vlohy latinskému písmu nebo alespoň značkám pro římské číslice⁴⁷.

O životě a zaměstnání germánského obyvatelstva Moravy, pokud žilo v symbiose s Kelty v jejich osadách nebo v jejich blízkém sousedství, nemáme vůbec žádných historických zpráv, a z příčin, jež byly uvedeny na předcházející straně, nemáme pro řešení těchto otázek ani dostatečných dokladů archeologických.

Pokud šlo o infiltrované obyvatelstvo germánské, které přicházelo ojedinele nebo v malých skupinách a vstupovalo do služeb zámožných Keltů, je pravděpodobné, že bylo zaměstnáno především při chovu a pastvě dobytka, dále pracemi zemědělskými a snad i v některých odvětvích řemeslné výroby. Vedle svobodného obyvatelstva byli ovšem těmito pracemi zaměstnáni především otroci, kteří byli koupeni v oblastech dále na severu.

Postupem doby se v starých keltských osadách a v jejich sousedství usazovalo pravděpodobně také ve vzrůstajícím počtu germánské obyvatelstvo, které již nebylo ve službách starousedlých Keltů. Toto obyvatelstvo žilo pak více méně podobným prostým a značně primitivním způsobem jako v končinách, z nichž se přistěhovalo. Vzhledem ke komplikovaným poměrům tehdejšího osídlení Moravy nelze dobře posoudit, do jaké míry platí také o těchto moravských Germánech, co napsal koncem I. století našeho letopočtu Tacitus a před ním i jiní starověcí autoři o obyvatelích svobodné Germanie⁴⁸.

S jistotou se můžeme také o těchto Germánech domnívat, že se živili zemědělstvím a chovem dobytka (pastevectvím). Při řekách a jejich četných přítocích bylo důležitým pramenem obživy také rybnářství a v končinách lesnatých lov zvěře a sbírání lesních plodin.

Z řemeslných oborů, pěstovaných po domácku, je největším počtem nálezů — jako v celé oblasti starověké Germanie⁴⁹ — doloženo hrncířství. Vedle toho byly po domácku vykonávány také práce kovářské, kolářství, výroba oděvu a prádla, mlácení obilí, mletí obilí na ručních mlýnech, pečení chleba a j.

Po stránce společenského rozvrstvení u těchto moravských Germánů lze říci s jistotou jen asi tolik, že nebylo tak složité jako u Keltů. To platí zejména o prvních dobách jejich infiltrace do keltského území. Později, když se již zmocnili větších území a žili v nich nezávisle na Keltech, vládly

⁴⁷ Šimek, VG. IV. 331 a d.

⁴⁸ Srov. tamže 291 a d.

⁴⁹ V. tamže 310 a d.

nepochybně i tu stejné poměry jako v jiných okolních germánských oblastech⁵⁰.

Vedle šlechty a lidí svobodných také u nich byli otroci, ale jejich úděl nebyl vcelku tak tvrdý jako u Keltů nebo v římské říši. Šlo tu patrně o lidi více méně polosvobodné, kteří byli obdobně, jak nám to líčí u Germánů vůbec již koncem 1. století n. l. Tacitus, připoutáni k půdě podobným způsobem jako římské *coloni*, odváděli svému pánu požadované množství obilí, dobytka nebo jiných po domácku vyráběných věcí (látek, plátna a pod.), ale jinak byli pány ve svém domě a hospodářství. K jiným službám, na př. v domě svého pána, jak to bylo obvyklé u Římanů a jistě také u Keltů, nebyl u Germánů takový samostatně hospodařící otrok nucen⁵¹. Mladí otroci a otrokyně, pokud neměli vlastní hospodářství, byli však asi podobně jako u Keltů nuceni sloužit také v domácnosti svých pánů.⁵²

Nejtrpčí byl osud otroků germánského původu, kteří se dostali do otroctví prohrůu v hazardní hře v kostky, již byli Germáni podle svědectví Tacitova tak vášnivě oddáni, že v ní dávali do sázky i vlastní osobní svobodu. Takových soukmenovců-otroků, získaných hrou v kostky, hleděli se Germáni co možná rychle zbavovat prodejem⁵³. Tím se ovšem osud těchto otroků podstatně zhoršil, zejména, byli-li obchodníky s otroky dopraveni do končin vzdálených od jejich domoviny, na půdu říše římské nebo do zemí asijského orientu. Tam všude se podle starého otrokářského řádu stali navždy pouhým *mancipium*, majetkem svého pána, koupeným stejně jako dobytče nebo jiná věc, s níž mohl pán po své vůli volně nakládat...⁵⁴

Slované, kteří se postupně usazovali na keltském území východní Moravy, žili nepochybně v podobných poměrech jako první moravští Germáni. Usazovali se patrně v hornatých polohách jako pastevcí nebo se dávali najímat do služeb Keltů jako zemědělství dělníci a pastevcí dobytka. K řemeslným pracím, pěstovaným těmito Slovy po domácku, patřilo nepochybně (i když o tom zatím nemáme archeologických dokladů) podobně

⁵⁰ Srov. tamže 231 a d.

⁵¹ Tacitus, G. 25: Ceteris servis non in nostrum morem discriptis per familiam ministeriis utuntur: suam quisque sedem, suos penates regit, frumenti modum dominus aut pecoris aut vestis, ut colono iniungit; et servus hactenus paret, cetera domus officia uxor ac liberi exsequuntur. Srov. k tomu Šimek, VG. IV. 69 a d., 232.

⁵² Much, Germania d. Tac. 231 a d.

⁵³ Tacitus, G. 24: aleam... inter seria exercent, tanta lucrandi perdendive temeritate, ut, cum omnia defecerunt, extremo ac novissimo iactu de libertate ac de corpore contendant. victus voluntariam servitutem adit... servos condicionis huius per commercia tradunt, ut se quoque pudore victoriae exsolvant.

⁵⁴ Srov. k tomu Šimek, VG. IV. 232, 306.

jako u Germánů především hrnčířství, kovářství, tesařství, předení a tkaní látek a plátna⁵⁵.

Přicházeli většinou jako lidé svobodní. Vedle nich žili ovšem v keltských osadách a na keltských statcích podobně jako v pozdějších dobách také v osadách a na statcích Germánů též jako lidé polosvobodní, připoutaní k půdě analogicky jako *coloni* na římských latifundiích, a rovněž tak i slovanští otroci, přivedení ze vzdálenějších slovanských oblastí obchodníky s otroky⁵⁶.

⁵⁵ Tamže 337.

⁵⁶ Srov. tamže 70 a d., 234.