

Podborský, Vladimír

Figurální plastika osady lidu s moravskou malovanou keramikou v Těšeticích-Kyjovicích

In: Podborský, Vladimír. *Těšetice-Kyjovice. 2, Figurální plastika lidu s moravskou malovanou keramikou*. Vyd. 1. V Brně: Universita J.E. Purkyně, c1985, pp. 21-36

Stable URL (handle): <https://hdl.handle.net/11222.digilib/122168>

Access Date: 16. 02. 2024

Version: 20220831

Terms of use: Digital Library of the Faculty of Arts, Masaryk University provides access to digitized documents strictly for personal use, unless otherwise specified.

3. FIGURÁLNÍ PLASTIKA OSADY LIDU S MORAVSKOU MALOVANOU KERAMIKOU V TĚŠETICÍCH-KYJOVICÍCH

Archeologický terénní výzkum na sídlišti lidu s moravskou malovanou keramikou probíhá nepřetržitě od roku 1967 — i když v různých letech s různou intenzitou a v různém měřítku. Těžiště osídlení lidem s malovanou keramikou spočívá v jeho nejstarší fázi (Ia), zastoupeny jsou však i mnohé další vývojové úseky až po fázi IIb₂. Nálezová situace byla v jednotlivých letech postupně zveřejňována a z poslední doby jsou k dispozici i celkové přehledy terénního odkryvu (PODBORSKÝ 1973 až 1974; 1976; 1979; 1983). Veškerá dosud nalezená figurální plastika — s výjimkou jediného exempláře — se váže k nejstarší fázi osídlení (MMK Ia); především tomuto časovému úseku tedy věnujeme stručný přehled.

Na ploše sídliště fáze Ia, jehož rozlohu zatím přesněji odhadnout nelze (celková osídlená plocha je cca 13 ha, ale sídliště je polykulturní), jsme do roku 1983 odkryli a prozkoumali plochu 11 300 m² v sektorech B a C, nepočítáme-li drobnou sondáž a lokální odkryvy na celé lokalitě. Roku 1983 jsme otevřeli novou plochu 2200 m² v sektoru D; výzkum na této ploše však není zatím ukončen. Celkem je tedy prozkoumána plocha 13 500 m².

Tato plocha přinesla především objev příkopem opevněného rondelu, který je situován na nejnápadnějším místě celé lokality, jejíž dominantu tvořil. Rondel uzavírá příkop se 4 vstupy z hlavních světových stran; uvnitř sledují příkop 2 vnitřní palisády; vně — ze vzdálenosti cca 37 až 45 m — obíhá příkop vnější palisáda, jejíž celkový průběh zatím nebyl ověřen. Za vnější palisádou osídlení pokračuje a patrně zvláště východním směrem od rondelu se v této části lokality nachází obytná část osady lidu s malovanou keramikou fáze Ia.

Vzhledem k předpokládané zvláštní funkci rondelu je třeba dokumentovat i koncentraci figurální plastiky v jeho areálu. Za tím účelem si celou skladbu sídliště rozdělíme do 4 pásem: Pásmo A tvoří vnitřní prostor příkopem opevněné plochy včetně obou vnitřních palisád (obj. 81, 106). Pásmo B představuje sám příkop (obj. 61) a případný ojedinelý objekt s příkopem bezprostředně související. Fortifikované mezipásmo

mezi příkopem a vnější palisádou je označeno jako pásmo C a konečně prostor za vnější palisádou (obj. 73) jako pásmo D.

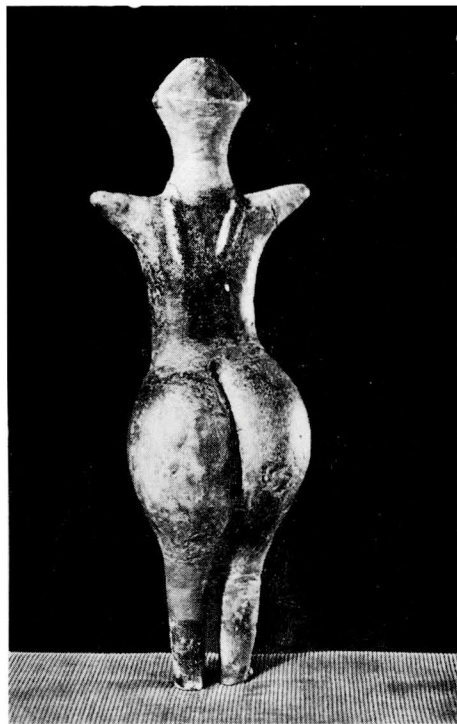
Celkem jsme z dosud odkryté plochy získali 286 fragmentů samostatné lidské plastiky (srov. statistický přehled č. 1), 2 zlomky gynekomorfních nádob, 4 části jiných antropomorfních nádob a 3 exempláře keramiky s aplikovanými antropomorfními motivy, sumou tedy 295 zlomků lidské plastiky. Dále pochází z lokality 12 exemplářů samostatné zoomorfní plastiky, 5 kusů pokliček se zoomorfní rukojetí a 2 zoomorfní výčnělky, tedy celkem 19 kusů zoomorfní plastiky. Z osady fáze Ia z Těšetic-Kyjovic pochází tedy dosud 314 jedinců keramické figurální plastiky.

Po souboru hlubokomašůveckém představuje těšeticcko-kyjovický druhou nejpočetnější kolekci figurální plastiky MMK do této doby vůbec. Jen pro srovnání lze uvést, že ze všech lokalit střelických pochází 328 exemplářů figurální plastiky (v rozpětí nejméně prvních 3 vývojových fází MMK). Pokud by šlo o chronologicky homogenní kolekci — pak je těšeticcko-kyjovický soubor nesporně dosud největší na Moravě: ze 314 fragmentů pouze jediný (z povrchové vrstvy příkopu: 61.C.11e/0—20)¹ vykazuje znaky vývoje II. stupně MMK, ostatních 313 kusů plně zapadá do stylistické normy fáze Ia, nejvýše počátku fáze Ib. Další časově jednotný soubor plastik z Jaroměřic n/R. čítá 162 kusů figurální plastiky a oba následné sídlištní horizonty z Hlubokých Mašůvek III obsahují 266 kusů (fáze I/3 podle F. VILDOMCE) a 78 kusů (fáze II/2 F. VILDOMCE).

Do statistického přehledu antropomorfní plastiky z Těšetic-Kyjovic (č. 1) byly započítány primárně nalezené fragmenty jednotlivě. Z nich se podařilo v několika případech dodatečně slepit větší figurální torza; ve 12 případech jsme slepili k sobě vždy 2 části, v 1 případě (jde o velkou plastiku — *tab. 2*) 4 části. Celkem se tedy po slepení těšeticcko-kyjovický soubor plastik zmenšil o 15 kusů a čítá 271 exemplářů samostatné lidské plastiky, 2 zlomky antropomorfních nádob svodínského typu, 4 zlomky jiných antropomorfních nádob, 3 jiné antropomorfní motivy a 19 kusů zoomorfní plastiky, sumou tedy 299 jedinců. V této redukované podobě je soubor zaevidován v celkovém statistickém přehledu figurální plastiky MMK (č. 4). V dalších analýzách a úvahách však pracuji s původními počty neslepených jedinců, protože jen tak je možno postihnout všechny souvislosti a fixovat nálezové okolnosti plastik.

Sídliště v Těšeticích-Kyjovicích je dosud jediným moravským nalezištěm, které umožňuje hodnotit figurální plastiku v souvislosti s jejím přesným nálezovým prostředím. I když toto prostředí není — zvláště z hlediska funkční interpretace plastiky — zcela optimální, je třeba pokusit se o podrobnější analytický pohled na výskyt terakot podle druhů

¹ V této kapitole používám označení lokalizace předmětů v objektech, jak je zavedeno v rámci terénního výzkumu osady lidu s MMK v Těšeticích-Kyjovicích: první číslo označuje objekt, následující velké písmeno (pouze u větších objektů, např. hliníku) část objektu a za lomící čarou je uvedena zpravidla relativní hloubka nálezů (120–140) — vždy v cm, výjimečně také vrstva (např. II, I–III apod.). V případě příkopu (obj. č. 61) je situace složitější: za číslem objektu je vždy uveden nejprve sektor (B, C), pak čtverec tohoto sektoru (14g, 7a apod.); pak již za lomící čarou následuje běžné označení hloubky či vrstvy. — Z dalších signatur P označuje povrch a KB kontrolní blok.



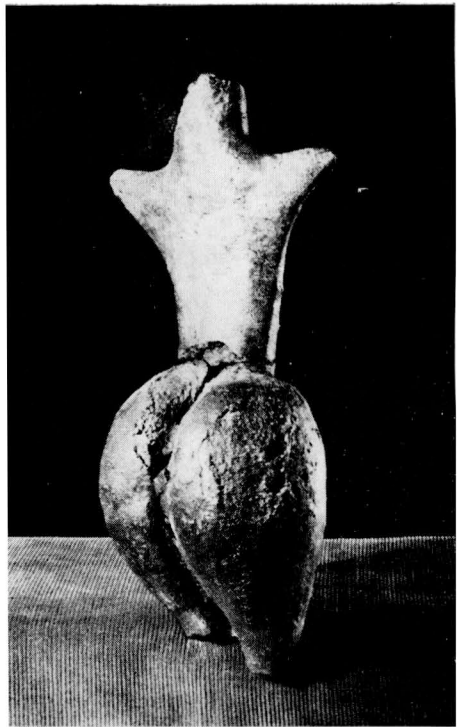
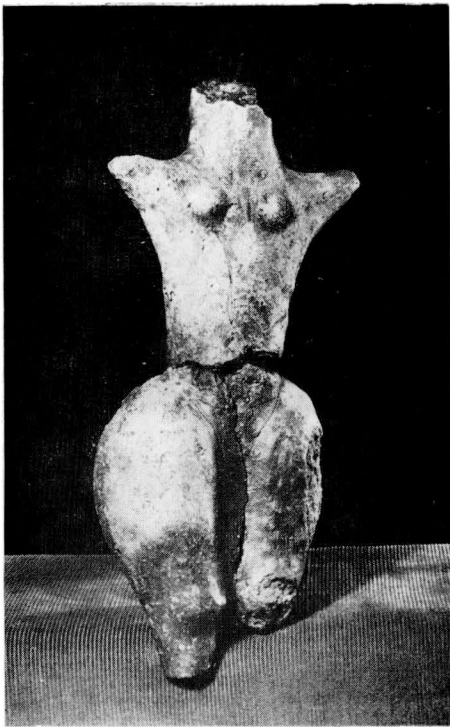
Obr. 1a, b. Těšetice-Kyjovice, obj. 61.

sídlisťních objektů. Centrální rondel osady — potenciální místo kultu celé obcíny, případně skupiny zpřízněných osad — bude patrně i tu hrát primární úlohu.

Podívejme se nyní na výskyt figurální plastiky v systému: centrální rondel (pásmo A a B) — fortifikované mezipásmo (pásmo C) — ostatní plocha za vnější palisádou (plocha D). Závěry tohoto pozorování nebudou arci konečné, neboť terénní výzkum ani vnějšího fortifikačního pásma není zatím ukončený, ale jisté indicie poskytnou. Citelný nedostatek znalostí osídlení plochy za vnější palisádou, tedy předpokládané obytné části osady, pak bude další rezervou budoucího přesnějšiho pohledu.

Ze všech objektů, zjištěných na vnitřní ploše rondelu v Těšeticích-Kyjovicích, se fragmenty lidské plastiky našly pouze v 5 jámách: č. 33, 79, 83, 151 a 187 a v základové rýze jedné z vnitřních palisád (obj. 106). Zoomorfí plastika se tu nenašla žádná, s výjimkou drobného výčnělku v podobě zvířecí hlavy v obj. 187 — *tab. 147 : 2*.

Nejvýznamnější jsou nálezy částí patrně jediné velké figury v obj. 151: jde o výrazně modelovanou hlavičku s realisticky vyznačenými rysy obličeje a s naznačenými „kouty“ účesu — *tab. 8 : 5* — a o část větší duté hýždě (na *tab. 35 : 3* prezentováno již s připojenou nožkou z obj. 61). Zlomky této „velké“ sošky (k velikosti plastik srov. dále sub 5.1.10.) mohou ukazovat na mimořádný význam objektu 151, který navíc



Obr. 2a, b. Těšetice-Kyjovice, obj. 61 + 50 + 4.

obsahoval ještě další inventář zřejmě rituálního rázu (lidská lebka, žluto-bíle malovaná keramika).

Ostatní nálezy antropomorfní plastiky z objektů uvnitř rondelu nejsou nikterak mimořádné: Z objektu 33 pochází půlka hýždí, k níž náleží druhá půle, nalezená v příkopu (61.C.8g/20—40; *tab. 34 : 6*), z objektu 79 (jde o jámu s MMK, která superponovala objekt s vypíchanou keramikou — *PODBORSKÝ 1975—76, 178, obr. 2*) pochází souvisle žlutě natřená nožka s chodidlem — *tab. 50 : 4* —, z objektu 83 pak část ženské hrudi — *tab. 24 : 4* — a zlomek spodku hlavy se stopami úplného účesu a konečně z objektu 187 levá noha větší plastiky s odraženou špicí chodidla se stopami žluté a červené barvy; v této jámě se našel také již zmíněný pomalovaný zoomorfní výčnělek v podobě beraní (?) hlavy — *tab. 147 : 2*.

V základové rýze vnitřní palisády (obj. č. 106) se našly jen 2 malé zlomky lidské plastiky; spodek nohy s chodidlem (106.B.5h/P) a část hrudi s kořenem pahýlu paže se stopami červené a žluté malby (106.B.14h/60).

Celkem tedy pochází z vnitřního prostoru rondelu 9 zlomků lidské a 1 fragment zoomorfní figurální plastiky.

Lze odůvodněně předpokládat, že část inventáře objektů z vnitřku rondelu se po destrukci objektů dostala do výplně příkopu. Podle geologické expertízy (*ZEMAN—HAVLÍČEK 1973—74, 40; 1983, 8*) nesou spla-

chové vrstvy výplně příkopu známky zaplnění především z vnitřního prostoru celého opevněného areálu. Část terakot, nalezených ve výplni příkopu, tedy asi skutečně pochází z původních objektů uvnitř rondelu. Tento předpoklad je potvrzen spojením fragmentů plastik z objektů uvnitř rondelu (obj. č. 33, 151) s fragmenty z příkopu (61.C.8g/20—40;61.C.12e/35) — *tab. 34 : 6, 35 : 3*. Určitá část sošek, zvláště ze svrchních splachových vrstev příkopu, pochází pak i z vnějších prostor rondelu, jak ukazují případy rozptylu téže figurky ve výplni příkopu a v objektech pásma C (obj. č. 48, 50), či dokonce pásma D (obj. č. 4).

Rozptyl zlomků téže plastiky v objektech různých pásem sídliště ukazuje na vztahy jednotlivých částí osady i jednotlivých objektů. Sestavování fragmentů plastik do větších celků proto nyní věnujeme něco pozornosti:

V 6 dosud zjištěných případech se podařilo sestavit části figur v jednodušší torzo, případně v celou sošku — *tab. 1, 3 : 1, 16 : 2, 32 : 1, 36 : 1, 53 : 4* — z nálezů z téhož objektu, z jeho různých částí, resp. z různých vrstev:

Objekt	Část plastiky	Objekt	Část plastiky	Tab.
4D/40—60	hruď	4E/20—40	1 hýždě	53 : 4
61.B.13f/330	hruď	61.B.15h/295	1 hýždě s nohou	16 : 2
61.C.4d/170	hruď	61.C.4d/200	hýždě s nohama	1
61.C.14e/80	1 hýždě	61.C.6f/90	1 hýždě	36 : 1
170G/120—140	1 hýždě s nohou	170G/120—140	1 hýždě	32 : 1

V 8 případech pak jsme sestavili větší komplet — *tab. 2, 4 : 1, 2, 32 : 2, 34 : 6, 35 : 3, 36 : 2* — z fragmentů nalezených v různých, často značně od sebe vzdálených objektech (viz tabulka na str. 26).

Z uvedených případů jsou zejména důležité doklady vztahů mezi příkopem rondelu (pásmo B) a objekty pásmem C a D, i pásma A.

Již uvedené souvislosti mezi objekty č. 33 a 151 (pásmo A) a příkopem — *tab. 34 : 6, 35 : 3* — vypovídají o relativně delším přežívání objektů pásma A (srov. i keramický inventář objektu 151: POBORSKÝ 1975—76, 178, obr. 2) ve srovnání s funkcí vlastního příkopu. Oba příslušné fragmenty z objektu 61, nalezené tu v povrchové výplni (20—40, 35), svědčí o zániku objektů č. 33 a 151 teprve v době, kdy příkop rondelu byl z větší části již zaplněn. Tato skutečnost by mohla ukazovat na přežívání funkce pásma A i po negaci funkce příkopu. Nálezy částí velké plastiky (hlava, hýždě) v samotném objektu 151 — *tab. 8 : 5, 35 : 3* —, vrstvě 0—20, mohou signalizovat existenci nadzemní části objektu, výzkumem nepostižitelné.

Vztah mezi příkopem a objekty pásma C (fortifikované mezipásmo) dokládají k sobě patřící půlky hýždí z objektu 48 a 61 — *tab. 36 : 2* — a zvláště velká soška — *tab. 2* —, sestavená z fragmentů z příkopu

Objekt	Část plastiky	Objekt	Část plastiky	Objekt	Část plastiky	Tab.
1/P	noha s chodidlem	61.C.12f/180 až 200	1 hýždě			32 : 2
4KB	1 hýždě	61.C.KB 5/II	hrud'			4 : 1
4D/40—60	1 hýždě s částí nohy	61.B.KB 19/I	hrud'			4 : 2
4D/0—40	hrud'	50/P 50/0—20	1 hýždě 1 noha	61.B.14h/ /120—140	1 hýždě	2
33/0—20	1 hýždě	61.C.8g/20 až 40	1 hýždě			34 : 6
48/0—20	část hýždě	61.C.13d/60 až 80	1 hýždě			36 : 2
151/0—20	část duté hýždě	61.C.12e/35	1 noha			35 : 3
170/KB	1 hýždě	197/KB	1 hýždě			—

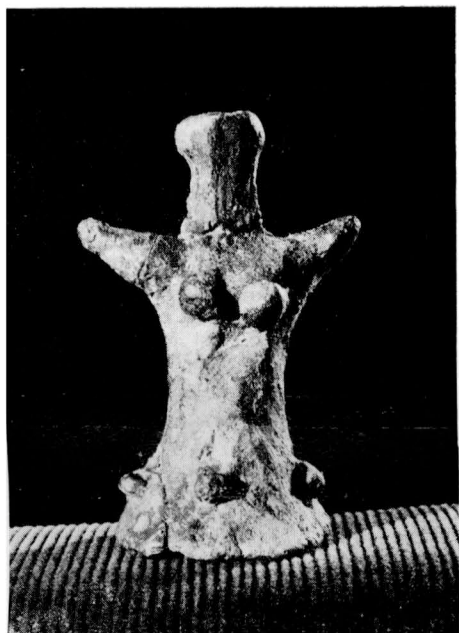
(61.B.14h/120—140), z pásma C (50/0—20, P) i z pásma D (4/0—40). Tato figura tedy navíc spojuje s příkopem i vnější, mimofortifikační pásmo (D).

Jak vysvětlit rozptyl fragmentů jediné plastiky v objektech vzdálených mezi sebou v krajních pólech cca 80 m? Nejpravděpodobnější je výklad záměrného rozbití sošky někde v pásmu A a přemístění jednotlivých částí směrem sklonu terénu, tj. k východu; tak se jedna půle dutých hýždí dostala do výplně příkopu (do jejího hlavního splachového souvrství), druhá půle hýždí a jedna noha do povrchových vrstev objektu 50 a hrud' do vzdáleného hliníku (obj. č. 4), do jeho rovněž povrchových vrstev (0—40). V době rozptylu částí figury byly oba uvedené objekty pásma C a D již z větší části zaplněny, což by signalizovalo přinejmenším jejich současnost s funkcí příkopu.

Souvislost mezi příkopem a vnějším pásmem osady (pásmo D) posléze dokumentují spleené fragmenty hrudí a hýždí z příkopu a objektu 4 — *tab. 4 : 1, 2* — a noha s chodidlem z hliníku jižně rondelu (obj. č. 1), patřící k hýždí z příkopu — *tab. 32 : 2*. Důvod rozptylu částí sošek, i chronologické relace, jsou v tomto případě asi stejné jako u velké plastiky — *tab. 2*.

Přejdeme nyní k fixaci početního stavu fragmentů lidské plastiky z dalších jednotlivých pásem dosud prozkoumané části osady. Nejprve pokud jde o vlastní příkop centrálního rondelu (objekt 61):

Z objektu 61 bylo vytěženo celkem 134 kusů volné lidské plastiky, 1 exemplář s aplikovaným antropomorfním motivem, 4 samostatné zoo-



Obr. 3. Těšetice-Kyjovice, obj. 4 — Obr. 4. Těšetice-Kyjovice, obj. 61.

morfní plastiky, 2 zoomorfní držadla pokliček a 1 zoomorfní výčnělek: celkem tedy 142 kusů figurální plastiky. Nejpočetnější zastoupení fragmentů volné lidské plastiky:

hýždě a jejich části	43 kusů
nohy a jejich části	39 kusů
hrudi a jejich části	31 kusů
hlavy a jejich části	18 kusů.

Celá figura se nenašla žádná, téměř úplně jen dvě.

Ze 142 exemplářů terakot je 35 kusů (tj. 24,64 %) malováno: žlutočerveně 12 jedinců, červeně 7 (z toho 2 × souvislý červený nátěr), žlutě 17 (z toho 4 × souvislý žlutý nátěr), bíle (?) 1 kus.

Rozložení nálezů plastiky v příkopu není pravidelné. Protože celý rondel je situován na mírném svahu k jihojihovýchodu, je pochopitelné, že uložení plastik bude intenzivnější v jihojihovýchodních částech příkopu. Statistika ukazuje, že v jižní půlce příkopu se našel téměř dvojnásobný počet fragmentů lidské plastiky nežli v půlce severní. Přesně to dokládají následující údaje:

V jižní půlce příkopu se našlo celkem 89 kusů samostatné lidské plastiky a 1 aplikovaný antropomorfní motiv. Nejpočetněji jsou zastoupeny tyto části plastik:

hýždě a jejich části	28 kusů
nohy a jejich části	27 kusů
hrudi a jejich části	22 kusů
hlavy a jejich části	11 kusů.

Celá figura se nenašla žádná, téměř úplně jedna. Až na 1 kus pocházejí

všechny ostatní z plastik střelického typu, 2 fragmenty jsou ze sedících sošek.

V severní půlce příkopu se našlo celkem 45 zlomků samostatné lidské plastiky (jiné antropomorfní motivy žádné). Nejpočetněji jsou zastoupeny tyto části plastik:

hýždě a jejich části	15 kusů
nohy a jejich části	12 kusů
hrudi a jejich části	9 kusů
hlavy a jejich části	7 kusů.

Celá figura se nenašla žádná, téměř úplná jedna. Všechny zlomky pocházejí ze stojících plastik střelického typu.

Ve fortifikačním mezipásmu (pásmo C) se našly samostatné lidské plastiky dosud celkem ve 14 objektech, v celkovém počtu 58 kusů (navíc 1 jiný antropomorfní motiv). Nejpočetněji jsou zastoupeny tyto části plastik:

hýždě a jejich části	22 kusů
hrudi a jejich části	11 kusů
hlavy a jejich části	10 kusů
nohy a jejich části	9 kusů.

Celá figura se nenašla žádná, téměř úplná jedna. Ve 2 případech šlo o zlomky sedících figur, v ostatních případech — pokud se dá exaktně soudit — o stojící sošky střelického typu.

Z 58 plastik bylo 13 kusů (tj. 22,41 %) malováno: 8× žlutě a 5× žluto-červeně.

Ve vnějším pásmu (pásmo D) se našly antropomorfní plastiky celkem v 11 objektech, v celkovém počtu 89 kusů; z toho 1 kus pochází z antropomorfní nádoby a 5 kusů představuje jiný antropomorfní motiv. Nejpočetněji jsou zastoupeny tyto části plastik:

hýždě a jejich části	25 kusů
nohy a jejich části	25 kusů
hlavy a jejich části	14 kusů
hrudi a jejich části	12 kusů.

Celá soška se našla jediná — *tab. 3 : 1*. V jediném případě šlo o fragment sedící sošky, 2× se objevily zlomky válečkovitých, pravouhle ohnutých paží — *tab. 91 : 1, 2* —, ostatní exempláře pocházejí vesměs ze stojících terakot střelického typu.

Z 89 kusů bylo 31 fragmentů (tj. 34,83 %) malováno: 9× žlutě, 14× žluto-červeně, 2× červeno-žluto-černě, 1× bílo-černě.

Rozložení figurální plastiky v jednotlivých pásmech osady v Těšeticích-Kyjovicích sumarizuje následující přehledná tabulka.

Pouhý výčet a počty nálezů plastik z jednotlivých pásem osady o koncentraci plastiky v oblasti rondelu jednoznačně nepřesvědčují. Celkem se v oblasti kruhového opevněného areálu (pásmo A a B) našlo 153 kusů figurální plastiky, což je 48,73 % z celkového počtu 314 fragmentů. Srovnáme-li počty plastik z pásma A a B s počty plastik z pásma C a D dostáváme poměr 153 : 161.

Faktická koncentrace plastik v oblasti rondelu však vynikne srovnáním výměry jednotlivých pásem sídliště. Konfrontujeme-li prokopenou plochu pásma A a B s plochou dosud prokopenou v pásmech C a D,

**PŘEHLEDNÁ TABULKA
VÝSKYTU FIGURÁLNÍ PLASTIKY
V JEDNOTLIVÝCH PÁSMECH OSADY V TĚŠETICÍCH-KYJOVICÍCH**

PÁSMO	ANTROPOMORFNÍ PLASTIKA (AP)					ZOOMORFNÍ PLASTIKA (ZP)				AP + ZP celkem
	samostatná	antropomorfní nádoba svodinského typu	jiná antropomorfní nádoba	jiný antropomorfní motiv	celkem	samostatná	zoomorfní poklička	zoomorfní výčtněk	celkem	
A	9	—	—	—	9	—	—	1	1	10
B	135	—	1	—	136	4	2	1	7	143
C	58	—	—	1	59	4	1	—	5	64
D	83	1	3	2	89	4	2	—	6	95
sběr	1	1	—	—	2	—	—	—	—	2
celkem	286	2	4	3	295	12	5	2	19	314

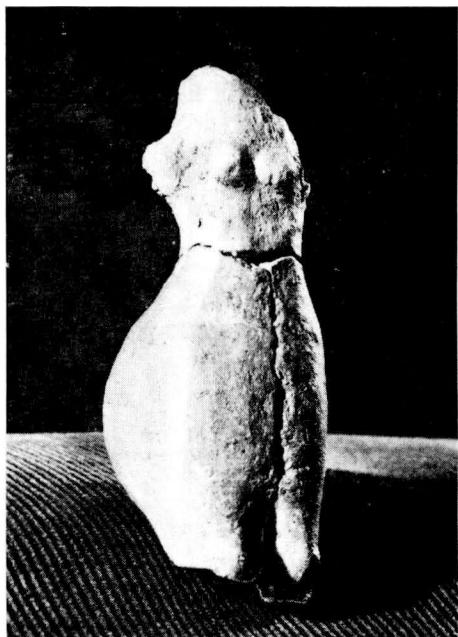
dostáváme poměr cca 3000 m²:10 500m², tj. 1:3,5. V tomto srovnání je tudíž koncentrace figurální plastiky v rámci užšího opevněného rondelu 3,5× větší nežli na ostatní prokopené ploše. Počet nálezů plastik v pásmech C a D je značně vysoký zvláště díky bohatému inventáři velkých hliníků (objekty č. 1, 3, 4, 148, 153, 170), sloužících druhotně jako dílenské, skladovací a odpadní objekty.

Nakonec podávám popisy několika nejvýznamnějších plastik z těšeticko-kyjovického souboru:²

1. Drobná ženská figurka ve „zvonovité sukničce“, se stylizovanou plochou hlavou a šikmo vzhůru směřujícími pahýly paží (pravý pahýl není dochován). Na spodku „suknice“ je v horizontálním pruhu rozmístěno 5 polokulovitých pupíků. Povrch je hrubě modelovaný, tmavě hnědý; v 67; š 49; tl 38 — tab. 3 : 1. — JM Znojmo, inv. č. K 35 926.

2. Téměř úplná větší soška ženy bez dochovalé hlavy a konců horizontálních pahýlů paží. Plochá hrud, na níž jsou druhotně nalepena ňadra, přechází vespod do srdcovitých hýždí a ty opět vybíhají v samostatné nohy s malými stylizovanými chodidly; kolena a kotníky jsou vyznačeny plastickými, druhotně nalepenými pupíky. Na zádech jsou 2 šikmá plastická, nepravidelně skloněná žebra — tab. 1. Povrch je hlazený, hnědočerný, místy korodovaný; v 225; š 103; tl 61. — JM Znojmo, neinv. (61.C.4d/170, 200).

² V popisech významnějších sošek uvádím i základní rozměry. Úplné rozměry jednotlivých částí (srov. PODBORSKÝ 1983b, 10n, obr. 5–8) neuvádím pro nedostatek místa, ale pracuji s nimi v kapitole 5. V popisech uvádím jen výšku (v), šířku (š) a tloušťku (tl): v případě fragmentů jde vždy o maximální naměřené hodnoty (tedy bez ohledu na označení rozměru v rámci analytického popisu). Všechny míry jsou zásadně uváděny v mm. — Označení kresebné dokumentace je v celé práci unifikováno; každý exemplář má na tabulce svoje číslo; jednotlivá zobrazení každého exempláře jsou označena písmeny malé abecedy v následujícím pořadí: a = pohled z boku; b = pohled ze předu; c = pohled ze zadu; d = pohled shora; e = pohled ze spodu; f = řez.



Obr. 5a, b. Těšetice-Kyjovice, obj. 61.

3. Torzo velké ženské plastiky bez dochovalé hlavy a spodků nohou (dochoval se spodek levé nohy s malým chodidlem a naznačeným kotníkem). Exemplář se podařilo sestavit z poměrně ploché hrudi (4D/0—40), ze dvou dutých hýždí srdcovitého tvaru (50/P; 61.B.14h/120—140) a spodku nohy (50/0—20). Soška má nepatrné hránění hýždí a rýhami naznačený pohlavní trojúhelník — *tab. 2*. Povrch je hrubě modelovaný, tmavě hnědý, místy korodovaný; v 266; š 140; tl 78. — JM Znojmo, inv. č. K 35 935, 73 001—2.

4. Torzo ženské sošky sestavené z hrudi s kořenem pahýlu mírně šikmo vzhůru směřující pravé paže (4D/40—60) a z levé hýždě (4E/20/40). Hnědě hlazený povrch nese stopy žlutého nátěru a červeně malovaného pohlavního trojúhelníka — *tab. 53 : 4*; v 138; š 63; tl 50. — JM Znojmo, inv. č. K 35 936.

5. Torzo ženské sošky sestavené z hrudi s kořenem horizontálního pahýlu levé paže (61.B.KB 19/80—100) a z levé hýždě s částí sloupečkovité nohy (4D/40—60). Černý hrbolatý povrch nese stopy žlutého nátěru na zádech figurky — *tab. 4 : 2*; v 148; š 48; tl 49. — JM Znojmo, neinv.

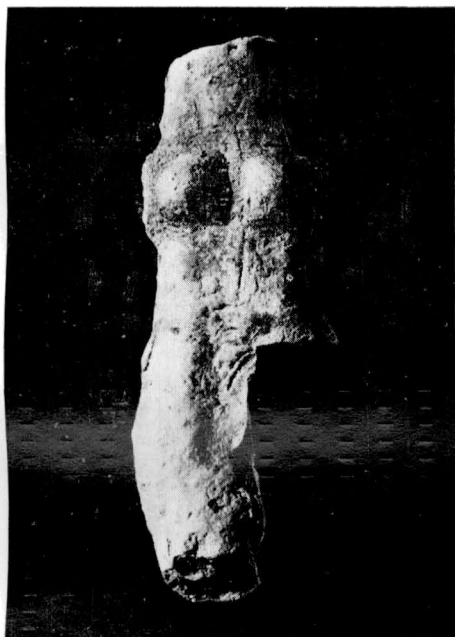
6. Torzo ženské plastiky sestavené z kratší širší hrudi s horizontálními pahýly paží (61.B.13f/330) a z levé oválné hýždě se samostatnou nohou s nevýrazným chodidlem (61.15h.B/295); plastickým hrbolkem je naznačen pupek a kotník. Povrch je černý, hlazený; v 172; š 72; tl 41 — *tab. 16 : 2*. — JM Znojmo, neinv.

7. Torzo drobné ženské sošky s delším krkem a esovitou profilací těla — *tab. 18 : 2*. Okrově hnědý povrch nese souvislý červenohnědý nátěr; v 64; š 26; tl 19. — JM Znojmo, neinv. (61.B.15h/290).

8. Větší část menší ženské figurky, kterou tvoří pravá půlka hrudi s tupým horizontálním pahýlem paže a úplné hýždě s dochovalou pravou nohou s chodidlem. Slabě plasticky je vyznačen pohlavní trojúhelník a sedací svaly — *tab. 18 : 4*; v asi 94; š 39; tl 25. — JM Znojmo, neinv. (170 KB AJ).

9. Hlavička lidské sošky s naznačenými rysy obličeje a rytými „kouty“ účesu; pod bradou je opřena levá ruka s 5 prsty — *tab. 9 : 1*. Černý hrubě hlazený povrch; v 46; š 31. — JM Znojmo, neinv. (73/P).

10. Hlava na vyšším krku větší lidské plastiky. Obličej nese prvky realistického vyjádření tváře, na hlavě jsou dvojitými liniemi vyznačeny „kouty“ účesu —



Obr. 6. Těšetice-Kyjovice, obj. 61 — Obr. 7. Těšetice-Kyjovice, obj. 109.

tab. 8 : 5. Černý hlazený povrch; v 79; š. 55. — JM Znojmo, inv. č. K 79 980 (151/0—20).

11. Větší část hlavy lidské plastiky s realisticky vyznačenými rysy obličeje. Na hlavě je rýžkami vyznačen plný účes ohraničený „kouty“ provedenými dvojitou linií — tab. 8 : 1. Povrch je hnědý, hrbolatý; v 32; š 44. — JM Znojmo, neinv. (61.C.11g/100—120).

12. Hruď větší masivní ženské plastiky s kořeny horizontálních pahýlů paží. Na zádech jsou švy po nalepených šikmých horizontálních žebrech. Černý a tmavě hnědý hrbolatý povrch nese stopy žlutého nátěru a červeně malovaný V-motiv na obou stranách hrdla — tab. 19 : 1; v 75; š 70; tl 41. — JM Znojmo, neinv. (170A/65).

13. Část hrudi ženské plastiky se stylizovanou hlavou a dochovalým levým, poněkud šikmo vzhůru směřujícím pahýlem paže. Povrch je ve předu světle hnědý, na zádech černě hlazený a nese zbytky žluto-červeného malování; rozpoznatelný je červený lem kořene paže a V-ornament na obou stranách hrdla — tab. 16 : 1; v 110; š 69; tl 39. — JM Znojmo, neinv. (61.C.11g/220—240).

14. Hruď menší ženské plastiky s kořeny šikmo vzhůru směřujících pahýlů paží a nalepeným plastickým výčnělkem v místě pupku. Na světle hnědý hlazeném povrchu je souvislý žlutý nátěr a červené lemování kolem řader — tab. 29 : 2; v 53; š 34; tl 17. — JM Znojmo, neinv. (61.C.11g/180—200).

15. Hruď ženské plastiky s kořeny mírně šikmo vzhůru směřujících pahýlů paží a s nalepeným podélným výčnělkem v místě pupku. Tmavě hnědý hlazený povrch nese stopy původního červeno-žlutého malování — tab. 29 : 3; v 69; š 57; tl 27. — JM Znojmo, neinv. (61.C.9g/220).

16. Dutá hruď větší masivní ženské plastiky s horizontálními pahýly paží. Na černém hlazeném povrchu jsou zbytky žlutého nátěru a červeného ornamentu, zvláště horizontálního pruhu v místě pasu — tab. 112 : 3; v 88; š 97; tl 38. — JM Znojmo, inv. č. K 37 232 (216/20—40).

17. Hruď drobné mužské (?) plastiky s výrazným, plasticky modelovaným pupkem — tab. 30 : 1. Povrch je černě hlazený, na zádech je jemnými rýhami vyznačen šrafovaný V-ornament; v 36; š 36; tl 21. — JM Znojmo, neinv. (170A/70).

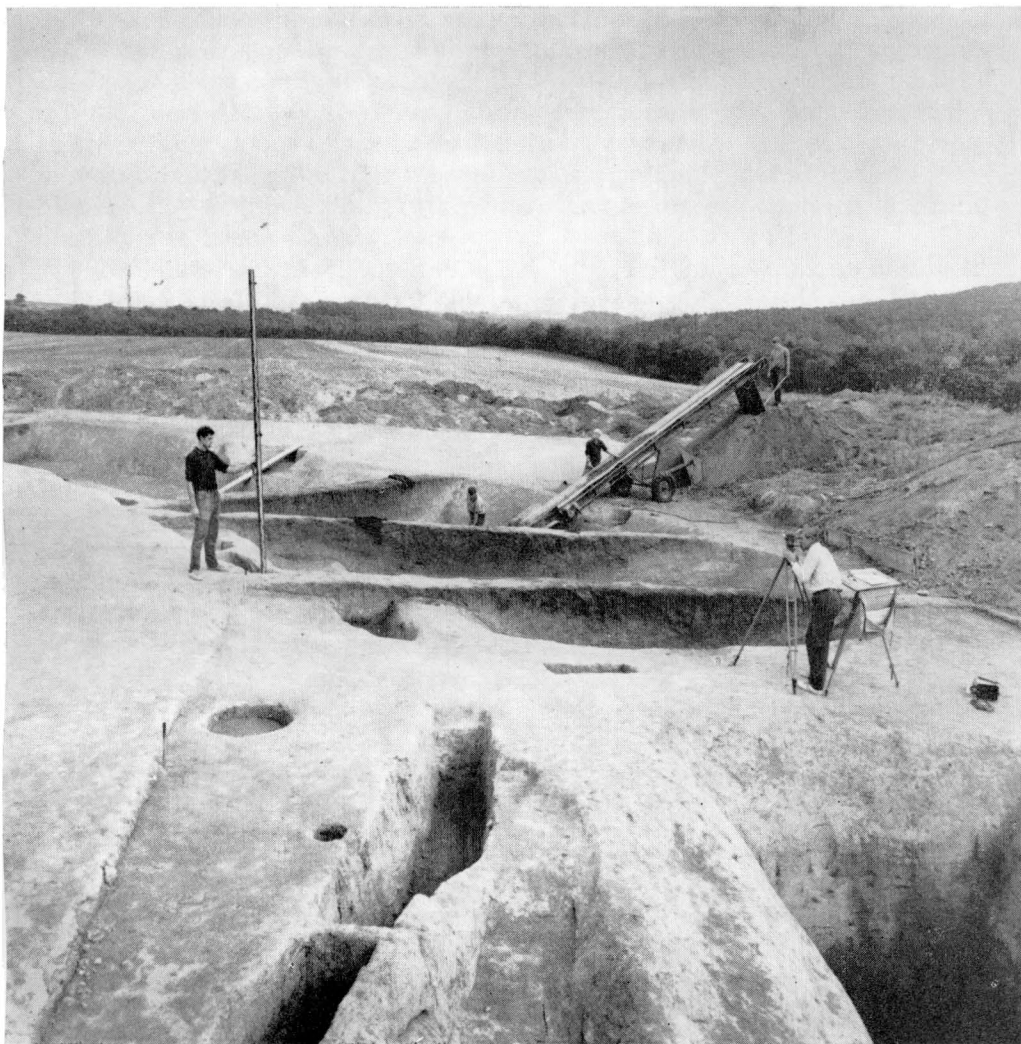
18. Hruď ženské plastiky s větší částí šikmo vzhůru směřujících pahýlů paží. Hnědý hlazený povrch. Na lomu vespod torza je pozorovatelné původní jádro plas-

Statistický přehled č. 1. Výskyt samostatné antropomorfní plastiky v jednotlivých objektech na lokalitě v Těšetlicích-Kyjovicích

Lidské sošky		úplné			hlavy				trupy				paže							
č.	TĚŠETICE- KYJOVICE, obj. č.	01	02	03	11	12	13	14	21	22	23	24	31	32	33	34	35	36	37	38
		1	-	3	3	28	6	8	13	5	7	31	-	-	1	1	-	4	-	2
celkem		4			45				56				8							



hýždě							nohy								jiné	celkem	sedící sošky	ženské sošky	mužské sošky	malování				
41	42	43	44	45	46	47	51	52	53	54	55	56	57	58						60	celkem	sedící sošky	ženské sošky	mužské sošky
1	1	1	4	8	57	22	–	31	–	1	43	–	–	–	4	286	5	36	4	66	41	2	4	80
94							75								4	286	5	36	4	66	41	2	4	80



tiky a druhotný nános povrchové vrstvy — *tab. 113 : 1*; v 59; § 75; tl 27. — JM Znojmo, inv. č. K 35 937 (4A/20—40).

19. Spodek levé duté hýždě velké plastiky s částí nohy (151/0—20), k níž patří spodek nohy s chodidlem s vyznačenými prsty (61.C.12e/35). Černě hlazený povrch — *tab. 35 : 3*. Je pravděpodobné, že předmět pochází z téže figury jako hlava popsaná sub 10; v 114; § 55; tl 72. — JM Znojmo, inv. č. K 79 981.

20. Torzo sedící ženské (?) figurky se spodkem hrudi, oddělené od hýždí mírným odsazením, a kořeny dolních končetin. V klíně je přilepena pravá ruka se 6 prsty (*tab. 46 : 1*; na obr. x a y znázorněny možnosti rekonstrukce trůnicí figury); hnědý hrbolatý, ale uhlazený povrch nese stopy původního žlutého a červeného malování; v 37; § 45; tl 42. — JM Znojmo, neinv. (61.C.3b/140).

21. Torzo jednoduché sedící figurky se slabě plasticky naznačeným klínem a dvojicí kolmo na sebe orientovaných otvorů v pánevní oblasti. Hnědý hlinitý povrch se stopami žluté barvy — *tab. 46 : 2*; v 43; § 44; tl 45. JM Znojmo, neinv. (61.C.5f/20).

22. Torzo větší sedící plastiky s částí odsazené hrudi a samostatnými nohama, ohnutými v kolenou; sedací partie figury nesou zřetelné stopy připojení k „trůnu“ — *tab. 47 : 2*. Světle šedý a černý povrch je hrubě hlazený; v 77; § 78; tl 110. — JM Znojmo, inv. č. K 81 096 (153A/20—40).