

Librová, Hana

Sociální percepce krajiny v současnosti : (pokus o charakteristiku vztahu ke krajině ve vybraných skupinách obyvatelstva)

In: Librová, Hana. *Sociální potřeba a hodnota krajiny*. Vyd. 1. V Brně: Univerzita J.E. Purkyně, 1987, pp. 73-109

Stable URL (handle): <https://hdl.handle.net/11222.digilib/122268>

Access Date: 01. 03. 2024

Version: 20220831

Terms of use: Digital Library of the Faculty of Arts, Masaryk University provides access to digitized documents strictly for personal use, unless otherwise specified.

ODDÍL II. SOCIÁLNÍ PERCEPCE KRAJINY V SOUČASNOSTI (POKUS O CHARAKTERISTIKU VZTAHU KE KRAJINĚ VE VYBRANÝCH SKUPINÁCH OBYVATELSTVA)

O tom, že dnešní člověk potřebuje občas pobýt ve volné krajině, že krajinu záměrně vyhledává a že ji vysoce hodnotí, se v běžném životě často mluví i píše. Laický názor o potřebě krajiny je však schématický, intuitivní, mlhavý. Otázkou dokonce zůstává, do jaké míry odpovídá realitě představa některých odborných prací, pokud se zabývají vztahem člověka ke krajině jenom nepřímo.⁷²

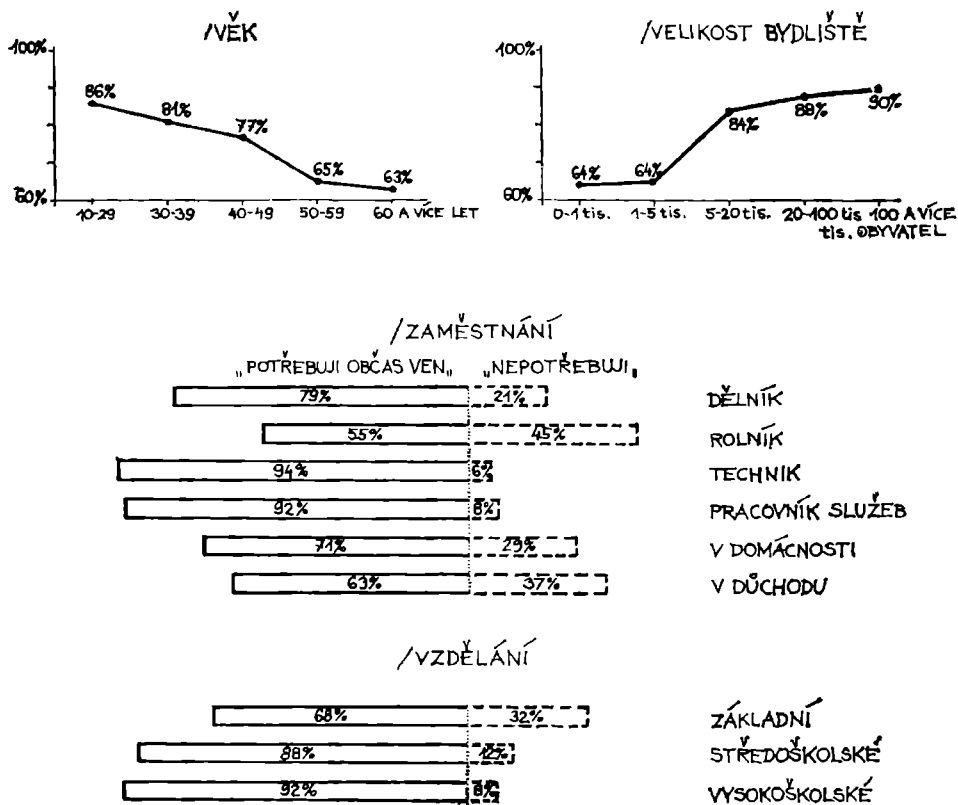
Pokud neprozkoumáme tyto fenomény důkladněji, nemůžeme říci, zda intenzivní potřeba a vysoké hodnocení krajiny skutečně v sociální realitě existují, zda se vztahují na celou současnou populaci nebo jenom na některé její skupiny, nemůžeme nic říci o vývojových tendencích. Nejsme schopni zaujmout kompetentní stanovisko vzhledem k názorům, vyjadřujícím neopodstatněnost víceméně konzervativního pojetí ochrany krajiny, poukazujícím na plasticitu postojů a vkusu člověka, jeho schopnost zvyknout si, ba najít zalíbení v jakýchkoli přeměnách prostředí, v němž žije.

Hrubý a povšechný obraz o vztahu obyvatel našeho státu ke krajině si lze udělat na základě výsledků našich *reprezentativních šetření postojů obyvatelstva* /Nechutová 1973/.

Na základě kvótního výběru bylo v roce 1967 provedeno šetření u 2 000 osob. Vzorek byl reprezentativní pro úplnou dospělou populaci českých zemí a Slovenska při eliminaci národnostních menšin. Data byla získána rozhovory, které s respondenty provedli tazatelé organizovaní do tazatelské sítě rozmístěné po území celého státu. Díky vysokému počtu šetřených případů jsou výsledky analýzy na vysoké hladině statistické významnosti.

⁷² Například výzkumy volnočasových aktivit obyvatelstva.

Některá data tohoto staršího výzkumu jsou již dnes antikvovaná. Mohou sloužit např. jako materiál pro časovou komparaci. Na základě uvedeného průzkumu jsme však prokázali i některé demografické a sociální souvislosti postojů ke krajině, které se pravděpodobně s časem nemění.⁷³ Zjistili jsme např., že vyjádřená potřeba krajiny klesá s věkem, stoupá s velikostí bydliště, se vzděláním a dále, že se nápadně mění podle příslušnosti k různým profesním skupinám — viz obr. č. 1.⁷⁴



Obr. 1. Četnosti kladných (a záporných) odpovědí na otázku po potřebě krajiny

Uvedený výzkum má ovšem všechny slabiny velkých reprezentativních šetření. Statisticky vzato, vypovídá relativně spolehlivě, vzato meritorně, jsou jeho výsledky povrchní. Lze je považovat za vhodný první krok, který přibližně zmapoval stav a strukturu sociálního jevu.

⁷³ Platnost základních vztahů, které byly v práci nalezeny, potvrzují novější výzkumy /Adamec, Pávková, Hanušová, 1975/.

⁷⁴ Otázka doslova zněla: „Potřebujete ke spokojenému životu být alespoň občas ve volné krajině, nebo vám vyhovuje město nebo místo, kde bydlíte, a vůbec nepotřebujete vyjít nebo vyjet ze své obce?“

Jako další výzkumný krok jsme zvolili *přístup typologický*. Věnovali jsme v něm pozornost skupinám obyvatelstva, jejichž vztah ke krajině je nějakým způsobem vyhraněný nebo jinak zvlášť relevantní.⁷⁵

Usoudili jsme, že bude vhodné se zaměřit na postoje *děti*. Závěry citovaného reprezentativního výzkumu naznačují příznivé postoje věkové skupiny 18—29 let. Zajímalo nás, zda se formují už v dětském věku. Dalším důvodem pro výběr dětského souboru je skutečnost, že postoje dětí jsou rozhodující pro pravděpodobný vývoj osudů životního prostředí v budoucnu. Z hlediska výchovy k ochraně prostředí se o dětech uvažuje jako o nejpřístupnější a perspektivní skupině obyvatelstva.

Dále se budeme zajímat o vztah *zemědělců* ke krajině. Jedná se o skupinu osob, která svou činností krajinu bezprostředně ovlivňuje. Díky tomu, že každodenní život zemědělců se realizuje poměrně často ve volné krajině, nacházíme v jejich verbalizovaných postojích potřebu pobytu v krajině vyjádřenou méně výrazně — viz obr. č. 1.⁷⁶

Jako poslední soubor našeho typologického výběru jsme zvolili *rekreanty*. Jedná se převážně o obyvatele města vyhledávající krajinu jako cíl a prostor pro trávení volného času. Odhadujeme, že tato skupina je patrně charakteristická relativně uvědoměným a formulovaným ekologickým postojem.

⁷⁵ Studie shrnuje výsledky několika sociologických výzkumů realizovaných v posledních téměř desíti letech. Souhlasíme, že některé z nich už nemusí mít aktuální platnost. „Jsme tedy nakonec v pokušení vrátit se zase na začátek, aktualizovat a upravovat to, co bylo přede dvěma, třemi roky spočítáno, analyzováno, napsáno. Ale to bychom se pohybovali v kruhu.“, napsal Možný v předmluvě ke své monografii o rodinách vysokoškolsky vzdělaných manželů /Možný, 1983: 8/. Přesně tím vystihl rozpaky autora, připravujícího k publikaci souhrn empirických poznatků z řady sociologických výzkumů.

⁷⁶ Plně to odpovídá sociologické teorii, která chápe — stručně řečeno — potřebu jako funkci nedostatku.

KRAJINA V SOCIÁLNÍ PERCEPCI DĚTÍ

Stále větší počet autorů různých vědních disciplín zdůrazňuje, že obrat k příznivějšímu vývoji přírodního prostředí není možný bez ekologického myšlení obyvatelstva. Je to jistý způsob „zpětnovazebného myšlení, které zcela přirozeně a důsledně bere v úvahu nejen sledovaný cíl, ale i vzájemné souvislosti . . . , a to nejen z hlediska současnosti, ale i z hlediska perspektiv“ /Kvasničková, 1981: X/2/. Takové změny ve vědomí lidí vyžadují mimo jiné intenzivní, dlouhodobé a soustavné výchovné a vzdělávací působení. Je pochopitelné, že pedagogové myslí v úvahách o takovém výchovném ovlivňování v první řadě na děti.

Uvážíme-li význam podvědomé složky vztahu člověka ke krajině, je nutno připustit, že vedle fylogenetické stránky tohoto vztahu hraje zde významnou roli období dětství. Zde můžeme myslet na funkci tzv. vtisku i na celkový emocionální vývoj dítěte.

A nacházíme konečně ještě jeden důvod, pro nějž věnujeme pozornost právě vztahu dětí ke krajině. Je to prostý fakt, že ekologické problémy s časem přibývají na naléhavosti a v plné síle se projeví teprve v budoucnosti. Je tedy velmi významné, jak se utváří vztah ke krajině a k životnímu prostředí vůbec právě u nejmladších vrstev obyvatelstva.

Výzkumem systému výchovy k péči o životní prostředí je pověřen Výzkumný ústav pedagogický v Praze. Vypracoval řadu obecných studií i docela konkrétních metodických pokynů pro realizaci výchovy k ochraně a tvorbě životního prostředí především na školách /např. Výchova, 1975/. Autoři v nich dávají návody, jak lze děti a mládež v tomto směru vychovávat na jednotlivých stupních škol a v jednotlivých předmětech.

Nezodpovězenou otázkou zatím zůstává, jaký je efekt této záslužné výzkumné práce ve školní každodenní praxi. Tím, že výchova k ochraně životního prostředí nebylo institucionalizována jako samostatný předmět (ačkoli se o tom uvažovalo), zůstává většinou na iniciativě učitelů jed-

notlivých předmětů, jak budou do vyučování výchovu k ekologickému citění a myšlení zavádět. Některá pozorování na školách nás vedou v tomto ohledu k jisté skepsi.

Je třeba se na tomto místě zmínit o mimoškolní ekologické výchově. Má značnou popularitu a odhadujeme, že i silný účinek. Stala se trvalou součástí pořadů naší televize. Stálé místo zde zaujaly filmy a seriály s ekologickou tematikou. Máme na mysli také relace čs. rozhlasu, dětské časopisy a knihy, filmy. Příznivě se rozvíjí mimoškolní činnost Pionýrské organizace Socialistického svazu mládeže. V rámci zájmové činnosti děti pracují na školách přírodovědné oddíly PO zaměřené na ochranu přírody, kroužky ochrany přírody jsou i v pionýrských domech. Mezi starší mládeží je známá rubrika Brontosaurus v Mladém světě, úspěšná jsou např. letní pracovní prázdninová soustředění Brontosaurus a další podobné akce. Oblíbená je též odborná soutěž pro děti „Zlatý list“. Našli bychom jistě ještě celou řadu dalších příkladů, z nichž by vyplynula intenzita i širší působení na mládež.

O skutečném stavu a vývoji postojů dětí k přírodě a krajině víme však málo. Výzkum, který na toto téma provedl Výzkumný ústav pedagogický /Kvasničková, 1981/, založený na standardizovaném dotazníku, se věnoval výlučně verbalizovaným postojům. Zkoumal především konkrétní vědomosti respondentů (vysvětlení pojmů „fotosyntéza“, „genetická mutace“ apod.). Průzkum přinesl cenné poznatky zaměřené na postoje uvědomělé, verbalizované, ve standardizované podobě. Domníváme se, že vztah člověka — a zvláště dětí — k přírodě a ke krajině má některé podstatné dimenze, jež mohou při tomto metodologickém uchopení výzkumníkově uniknout.

Dále prezentovaný výzkum se pokouší provést sondu právě do této méně zkoumané oblasti vztahu dětí ke krajině.

Jako *empirického materiálu* pro hodnocení vztahu dnešních dětí ke krajině jsme použili výtvarných a krátkých slohových prací dětí. Analýza kreseb se používá v sociologii spíše výjimečně. Cenným zdrojem informací může být tento typ dokumentů především tehdy, pracujeme-li se souborem dětí. Vycházíme při tom z předpokladu, že děti se často vyjadřují lépe výtvarně než verbálně.

Techniku sběru informací jsme převzali od L. Žižkové /Žižková, 1979/. Při jejím použití jsme si však uvědomili, že děti kreslí především to, co kreslířsky zvládly, resp. co si kreslířsky oblíbily. Objekty, které nacházíme na dětských kresbách, nesmíme brát pro náš soubor za „bernou minci“; mohou být do značné míry odrazem kreslířských dovedností. Vzhledem k tomuto omezení analýzy kreseb a vzhledem k věku dětí našeho souboru (11 až 13 let) jsme jako doplňkovou metodu zvolili též rozbor slohových, tj. verbálních projevů dětí.

Úkolem dětí bylo nakreslit a slovně popsat krajinu, v jaké by chtěly žít a vyplnit stručný dotazník (18 zcela krátkých otázek). Celkem bylo shro-

mážděno 269 kreseb a stejný počet slohových prací od 150 dětí z různých čtvrtí Brna a 119 od dětí z venkova.⁷⁷

Lokality, v nichž byl výzkum prováděn, byly záměrně vybírány tak, aby představovaly brněnské obvody různé kvality životního prostředí (z hlediska zástavby, množství exhalací, blízkosti rekreačních příležitostí v bezprostředním okolí, vzdálenosti od rekreačního zázemí města) a dále vesnické obce, ležící v různých krajinných typech. Sběr materiálu byl proveden tzv. anketou v místě v 6. až 8. třídách základních škol v roce 1980.

Jak se v průběhu analýzy ukázalo, odpovědi městských dětí nebyly výrazněji ovlivněny místem jejich bydliště (čtvrtí). Uvádíme zde tedy pouze charakteristiky krajinných typů, z nichž pocházely naše soubory venkovských dětí:

Kameničky: severní část Českomoravské vrchoviny, mírně zvlněná náhorní rovina, v minulosti pověstná krajinným půvabem, založeným na existenci rozsáhlých lučních porostů. Okolí Kameniček bylo známé tradiční místo inspirace četných malířů-krajinářů (nejznámější z nich je Antonín Slavíček). V posledních letech byly však louky z velké části zorány, což kvalitu krajiny značně poškodilo. (Kameničky se svým krajinným charakterem přibližují Sněžnému. Do výzkumného souboru jsme je přesto zařadili. Jedná se totiž o obec, v jejímž katastru probíhá dlouhodobý ekologický výzkum Botanického ústavu ČSAV, zaměřený na význam lučních porostů v krajině. Jako jeho součást se konal v obci samé také sociologický výzkum postojů dospělého obyvatelstva ke krajině /Librová, 1979 a/.)

Prušánky: nížinná sekundárně užitelně přeměněná krajina jižní Moravy s bohatým moderním zemědělstvím. Obec leží uprostřed rozsáhlých lánů polí. Krajina je poměrně fádni, s minimem rozptýlené zeleně a ploch, které by umožňovaly rekreační pohyb obyvatel. Optickým zpestřením krajiny jsou vinice.

Sněžné: nejvyšší kopcovitá část Českomoravské vrchoviny relativně vysoké ekologické a rekreační hodnoty, v chráněné krajinné oblasti Žďárské vrchy. Pro Vysočinu charakteristické partie luk s rozptýlenou zelení byly v poslední době z větší části likvidovány (odvodněny a převedeny do fondu orné půdy). Středisko letní i zimní rekreace.

Struháreň: typická podhorská krajina na svazích Kysucké vrchoviny v ochranném pásmu chráněné krajinné oblasti Malá Fatra vysoké ekologické a estetické hodnoty s minimálním počtem zásahů civilizace a moderního zemědělství. Děti chodí do školy z okolních kopaničářských samot a malých obcí. Středisková obec Terchová.

⁷⁷ Kresby v terénu shromáždila v rámci své diplomové práce L. Kozáková. Pokusila se též o elementární kvantitativní analýzu obsahu dětských projevů /Kozáková, 1981/.

Jedním ze základních zjištění kvalitativní analýzy je, že — eliminujeme-li zmíněné vlivy kreslířských dovedností ve výtvarných projevech — pojetí krajiny a jemu odpovídající volba krajinných prvků jsou silně závislé na *kulturní symbolice*. Krajina v pojetí dětí především znamená les, slunce, hříbky, potok, květiny. Tento kulturní vzor je, jak dále uvidíme, silně rezistentní například vzhledem ke kvalitě a typu krajiny, v níž dítě skutečně žije.

Kulturní danost vztahu ke krajině je zvláště nápadná ve slovních projevech. V materiálech nacházíme nápadně často konstantní slovní spojení, známá z literatury i ústního vyjadřování dospělých, např. obraty „běhat po louce“, „ptáci zpívají svou píseň“, „panenská příroda“, „čerstvý vzduch“. V pracích čteme výroky typu: „každou volnou chvíli věnuji procházkám v přírodě“, klišé „zajímám se o všechno, co mne v přírodě obklopuje“, „rád poslouchám zpěv ptáků“. Pravděpodobná nepůvodnost těchto slovních spojení ukazují, že je třeba jejich kořeny hledat především v *sociální rétorice*. Roli může hrát i představa dětí o očekáváních ze strany osoby či instituce, jež jim práci zadávají, a z ní plynoucí konformita v tvorbě. Projevy dětí jsou tak do značné míry odrazem sociální představy o kvalitní krajině.

Nejnápadnějším rysem vztahu dětí ke krajině je zaujetí přírodou, vědomí kladné a ohrožené hodnoty, již příroda a krajina představuje. Podle obsahu slovních i výtvarných projevů lze usuzovat na výsledek mnohaleté propagandy a osvěty, zaměřené na dětské vnímatele (četné knihy, obsah dětských časopisů, filmů, televizních pořadů; problematika zasahuje i do Večerníčeků apod.). Vyjádřený příklon dětí ke krajině jako pozitivnímu fenoménu je do té míry přítomný u všech dětí, že např. nenacházíme vliv pohlaví dítěte či profesní příslušnosti rodičů — faktorů, který jinak v hodnotových orientacích mládeže hraje roli /Přadková, 1982/.

V četných případech je vztah ke krajině provázen odporem nebo aspoň výhradami k technice, civilizaci. Nejedná se zde o důsledek působení nějaké anticivilizační ideologie (jako byly např. některé varianty Woodcraftu nebo skautingu), ta není v současném pojetí ochrany přírody vlastně obsažena. Jde o výsledek individuálního pozorování okolního světa a úvahy, co je příčinou poškozování přírody, či o názor přejatý v blízkém okolí.

Přímo je možno říci, že děti na slovní podnět „příroda“ či „krajina“ nereagují — formálně vzato — pozitivně zdůrazněním jejích kladů. Reagují často tak, že mluví přímo o jejím ohrožení. Řekne-li se dítěti slovo „příroda“, chápe je *asociačním skokem přímo jako „ohrožená příroda“*, popřípadě přímo se mu vybaví negativní civilizační faktory jejího ohrožení.

Mnoho dětí tak vidí továrny, automobily a další symboly civilizace s jistou negativní zaujatostí jako něco nežádoucího, něco, co do krajiny nepatří. Citujme např. třináctiletou dívku z Brna (rodiče dělníci, vyučení).

Ke své kresbě „krajiny, v níž bych chtěla žít“ připsala: „do téhle krajiny by nikdy neměly najít cestu bagry a buldozery, vždyť i naše děti budou hledat útočiště v klidné krajině“. Nebo třináctiletý chlapec z Brna (rodíče vyučení): „do přírody by neměla zasahovat civilizace“.

Přestože postrádáme přímé důkazy z časových řad informací, odhadujeme, že posun mínění dětí s časem je zásadního významu i rozsahu. Můžeme dedukovat, že podobná výzkumná akce by před dvaceti, třiceti lety přinesla podstatně odlišné výsledky.⁷⁸

Na druhé straně se podle šetření zdá, že tato mimořádně silná přírodní orientace zůstává u dětí především v oblasti citové a v oblasti vědomostí je značně povrchní.⁷⁹ U třináctiletých dětí by se daly při dobré práci školy na tomto poli předpokládat už i konkrétní a hlubší vědomosti z oblasti ekologie, či aspoň ekologicky orientované biologie nebo zeměpisu a dalších předmětů. V celém souboru prací jsme našli jenom jediný věcný, biologický postřeh — zmínku o úbytku motýlů. Znalosti dětí se projevily jenom jako docela okrajové a povrchní, tak jak byly patrně přejaty z nenáročné propagandy masmédií. Tak se stávají v očích dětí ekologickým nepřítelem číslo jedna nezodpovědní turisté, kteří odhazují v lese plechovky a papíry, kopou do hub, lámou větve. Často nacházíme také kritiku mytí automobilů u potoků a řek. Jako škodlivé činitele děti často vidí už zmíněné továrny.

Zjednodušený pohled na svět je ovšem dětskému věku vlastní. Děti mohou mít těžko představu o složitosti a mnohonásobné podmíněnosti faktorů, jež ohrožují přírodu. Otázkou však zůstává, zda se jedná o zvláštnosti dětského pohledu, který se časem rozvine, nebo o konečnou mez představ v oblasti ekologického vědomí /Librová, 1984 b/.

Zajímá-li nás dětské vidění krajiny například z hlediska *percepce krajinných složek a prvků*, na první pohled se nabízí hodnotit dětské výtvarné a slovesné projevy kvantitativní technikou obsahové analýzy. Při bližším zkoumání těchto dokumentů se však ukazuje, že výsledky mohou být klamné. Zmíněná sociální rétorika, klima ve třídách při realizaci ankety spočívající ve snaze „zavděčit se“ zadavateli nebo učiteli⁸⁰ i grafické a slovesné vyjadřovací schopnosti dětí zasahují zde velmi silně, a tak výsledky kvantitativního rozboru musíme chápat také jako odraz jejich intervence. Může se stát, že vypovídají jenom málo o skutečném interio-rizovaném postoji dětí ke krajině, postoji, který skýtá naději, že by mohl být základem budoucího efektivního chování a orientace vzhledem k pří-

⁷⁸ Během práce s dětskými pracemi se nám vybavovala báseň z čítanek pro základní školu z 50. let: „Z komínů se kouří / slunce oči mhouří / mhuř si oči, mhuř / kdyby se z nich nekouřilo, bylo by nám hůř ...“ jako obraz proměn v sociálním vědomí.

⁷⁹ Tento poznatek koresponduje se zjištěními Výzkumného ústavu pedagogického /Kvasničková, 1981/.

⁸⁰ Skutečnosti samy o sobě hodné sociologovy pozornosti.

rodě. Přesto citujeme pro hrubou orientaci výsledky takové analýzy — tab. č. 1.

Tab. 1. Krajinné složky a prvky uvedené ve výtvarných a slovesných pracích dětí (absolutní četnosti dvaceti nejfrekventovanějších analytických kategorií)

Kresby	Četnost	Písemné projevy	Četnost
louka	221	les	184
les	211	čerstvý vzduch	99
kopce — hory	160	zvířata	86
stromy ve volné		kopce — hory	74
krajině	125	řeka, potok	72
slunce	90	rybník, jezírko	54
řeka, potok	82	stromy v krajině	52
polní cesta	79	ptáci	43
rybník, jezírko	75	houby	40
osamělé domy	70	místo pro hry	39
ptáci	55	ticho	37
pařezy	51	skály	31
květiny	43	louka	28
houby	36	rostliny	27
pole	27	květiny	24
zvířata	26	pole	22
dům se zahradou	20	slunce	21
skály	19	lesní plody	18
hrad, zřícenina	19	čistá, zdravotně	
krmelec, krmítko	17	nezávadná voda	18
loďka	17	bydlení v domku na samotě	13
Celkem 269 kreseb		Celkem 269 písemných projevů	

Pramen: /Kozáková, 1981/.

Chceme-li najít skutečně specifikum dětského přístupu, musíme sledovat postoje v širších a hlubších kontextech výtvarného či verbálního projevu (včetně souvislosti dalších, jako jsou například postoje k bydlení ve městě či na venkově, místo pobytu o prázdninách, kvalita krajiného prostředí bydliště apod.). Nacházíme pak některé skutečnosti, jež tato data zajímavým způsobem doplňují.

Louka jako krajinná složka zaujímá v představách dětí význačné místo. Najdeme ji téměř na všech kresbách, figuruje i ve slohových pracích. Výskyt luk není přitom v pracích závislý na místě, kde děti žijí. Stejně často o nich mluví a kreslí je děti, jež v lučinaté krajině skutečně žijí (Struháreň), jako děti z Prušánek, krajiny, kde poslední větší luční porosty

zmizely ještě před narozením našich respondentů, děti z Brna i děti z Kameniček, kde většina pověstně krásných luk byla rozorána před několika málo lety a v krajině jsou dnes jenom jejich malé zbytky.

Na kresbách nacházíme typické střídání tzv. *lesostepních krajinných kombinací* (louka — les, les — paseka, louka — solitérní stromy, keře), jejichž význam pro ekologickou rovnováhu v krajině i pro percepci z hlediska fylogeneticky vázané psychohygieny odborníci zdůrazňují.

Lesy, podle obsahové analýzy celkem nejméně četnější krajinné objekty, kreslí děti většinou smrkové. To zřejmě ukazuje zase mimo jiné na vliv kreslířských dovedností (dítě se od raného věku učí malovat stromček ve tvaru smrku). Zálibu v jehličnatých lesích však — v rozporu s ekology — nacházíme také ve slovních projevech. Děti poukazují hlavně na výskyt hub v jehličnatých lesích. I zde se však jedná patrně převážně o význam symbolický — představa lesa v našich podmínkách je už dána lesem smrkovým. Přesto však tu a tam mluví děti o lese listnatém. Potom svůj vkus přesvědčivě zdůvodňují: „já mám nejraději břízový háj, protože je řídký, roste v něm pěkná tráva a prosvítne sem i slunko . . .“.

Konstatovali jsme vysokou odvozenost dětského přístupu ke krajině, závislost na percepci celou společností. V mnoha kresbách i ve slovních projevech se však prosazuje přece jenom *dětské vidění světa*. V kresbách nacházíme překvapivě vysoký (např. vzhledem k jejich výskytu v naší přírodě) počet *skal* jako žádoucích útvarů v krajině. Tuto analytickou záhadu pomohl vysvětlit jeden respondent lapidárně: „dají se v nich dělat bunkry a skrýše“. Zorným úhlem dětí — zejména městských — je to, čemu ne docela přesně říkáme romantika. Odtud zříceniny a staré hrady v kresbách, líčení dobrodružných nočních výprav ve slohových pracích.

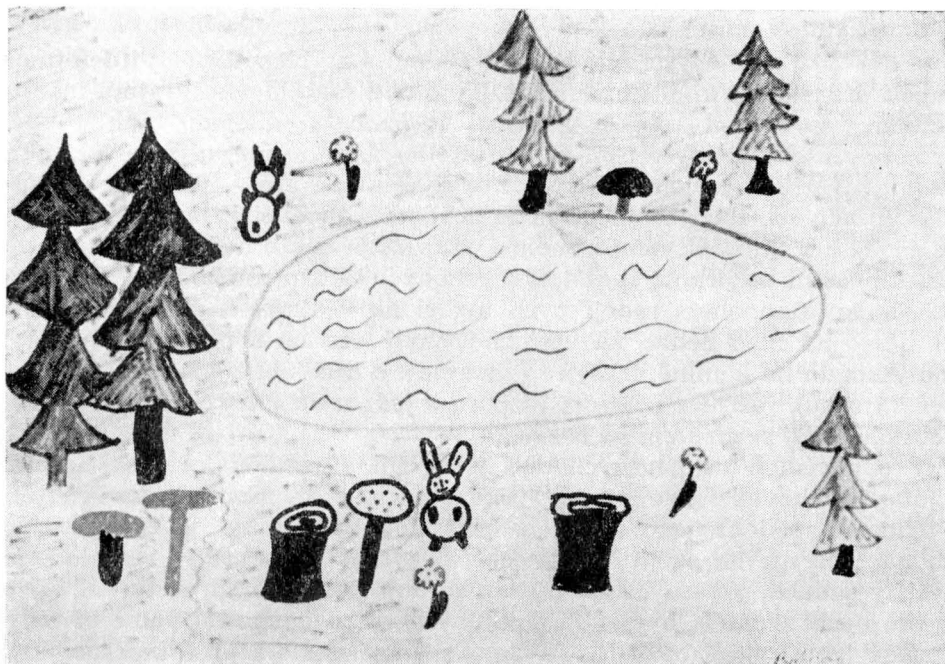
Pro děti jsou v krajině žádoucí i jiné *antropické prvky* v krajině. Příznačná je např. věta: „nádraží v Blatnici se mi líbí, jsou tam hodní průvodčí a skoro nikdo tam nevyšedá a nenasedá . . .“. Z dětské perspektivy se na tomto i jiných místech prosazuje krajinnými architekty hlášená a ekology přiznaná skutečnost, že civilizační prvky nevelkého rozsahu citlivě zasazené do krajiny s ní po čase srůstají.

O to je zajímavější, že část dětí se zmiňuje jako o nežádoucích o chatách: „V této krajině se mi nelíbí. Okolo rybníka je strašně moc chat“.

Na závěr pojednání o krajinných motivech v dětských projevech je třeba zdůraznit, že *pro dítě má zvláštní význam krajinný detail*. Na pozadí základní krajinné atmosféry, již si vlastně neuvědomuje a kterou percipuje spíš na základě sociálně proklamovaných hodnot (čistý vzduch, ticho, zeleň, hory), je to právě detail (skála, pařez, zvířata, posed, potok, rybník, houby, lesní plody), čím dítě v krajině žije a co se mu při vzpomínce na krajinu spontánně vybavuje.

Vcelku vzato, představa ideální krajiny je u *městských i venkovských* dětí stejná. To, co bylo řečeno výše, platí přibližně pro obě skupiny. Při detailnějším pohledu však některé rozdíly přece jenom nacházíme:

U městských dětí je konkrétnější představa o krajině dána téměř výlučně rekreačními pobyty, a to převážně prázdninovými. Víkendové výlety zřejmě v tomto směru působí na děti méně (a je pravděpodobné, že



F 9. Pro dítě má zvláštní význam krajinný detail

děti jich absolvují jenom málo). Z hlediska vývoje vztahu dítěte k přírodě hraje mimořádně příznivou roli, vlastní-li rodiče takzvaný objekt druhého bydlení, nejčastěji chatu nebo chalupu.

V šetření téměř všechny děti, jejichž rodiče vlastní takový objekt, uvedly, že *obrázek jejich ideální krajiny je z okolí jejich chaty nebo chalupy*. Platí to bez výjimky pro děti majitelů chalup (chaty mohou být často lokalizovány např. v zahrádkářských či hustých chatových koloniích, kde svou funkci po této stránce dostatečně nesplňují). „Nejhezčí krajina, jakou jsem kdy viděla, je z okolí Klátovce, kde máme chalupu“, zní typická věta dvanáctileté dívky z Brna.

Kromě možnosti druhého bydlení určují představu městských dětí o krajině prázdninové pobyty v pionýrských táborech, u prarodičů a jiných příbuzných, na vzdálenějších rekreačních cestách s rodiči. Městské děti jsou v tomto ohledu podstatně mobilnější než děti venkovské. Mají často představu o vysokých horách i o mořích; zmiňují se o nich ve slohových pracích mimochodem, ale jako ideální krajinu je nevolí.

Městské děti často vyjadřují, aniž jsou na to vlastně přímo tázány, kri-

tický názor na prostředí ve městě, v němž žijí. Zmiňují se o nedostatku parků a stromů. Zejména si stěžují na nedostatek místa na hraní: „ve městě by měl být u každého domu pořádný dvůr“. Někteří se dívají kriticky i na vlastní bydlení — stěžují si na „paneláky“, nelíbí se jim přítomnost aut ve městě.

U několika městských dětí jsme se setkali s atypickou, snad i deformovanou představou o ideální krajině. Tyto děti jako ideální krajinu malují betonový bazén na koupališti, detail železnice s tunelem, tank v lese. Jedná se všeho všudy o osm dětí a příčiny tohoto posunu proti ostatním zkoumaným dětem nemusí být vůbec sociální povahy — mohou být povahy psychologické, technické nebo dokonce náhodné. Příznačné však je, že žádné z těchto dětí není z rodiny, jež vlastní chatu nebo chalupu.

Za zvláštní pozornost stojí touha mnohých dětí přestěhovat se z města na venkov („mnohem raději bych bydlel na venkově než ve městě. Ve městě se mi moc nelíbí, na vesnici je čistý vzduch a ne jako ve městě samý komín na komíně, i když to tam mají o něco obtížnější . . .“ — chlapec 13 roků), jež je v příkrém rozporu s *jednoznačnou spokojeností venkovských dětí se životem na vesnici*.

V odpovědích venkovských dětí jsme ani v jediném případě nenašli chuť přestěhovat se do města.⁸¹ Spokojenost s životem na vesnici, její uvědomělá podoba jako ne zcela samozřejmé hodnoty, je zde pozoruhodná. „Za nic na světě bych nechtěla bydlet ve městě“, „ve městě je nečistý vzduch, továrny, auta, nedají se tam zažít dobrodružství . . .“, „ve městě bych nechtěla bydlet, protože bych měla daleko do volné přírody a měla bych pocit úzkosti . . .“. Tyto zjištěné postoje plně korespondují s poznatky, které publikoval Pácl /1982/ o potenciální migraci dospělého obyvatelstva i dětí.

Funkci prostoru pro dětské hry, fantazii, blízkosti domácímu hospodářství, zvířatům, plnil pochopitelně venkov vždy lépe než město. Překvapivé spíše je, jak dalece jsou si dnes venkovské děti této hodnoty vědomy a potom, jak dalece vědí o jejím ohrožení.

Výzkumný soubor byl záměrně konstruován tak, aby rozbor odpovědí umožnil odpověď na otázku, zda se mění vztah dětí ke krajině podle *krajinných typů bydliště*. Byly v něm zastoupeny děti z částí Brna různé ekologické kvality a z vesnic, ležících v různých krajinných typech. Charakterizovali jsme je výše.

Jak jsme se již také zmínili, díky sociálnímu vlivu, pod nímž se vztah dětí ke krajině do značné míry utváří, je imago krajiny silně jednotné. Brněnské podsoubory dětí z různých částí města se ve svém pojetí navzájem vůbec neliší. Rozdílly jsme našli u dětí žijících ve venkovských

⁸¹ Poznámku je třeba udělat o vlastním bydlení venkovských dětí, obecněji o bytových podmínkách na venkově vůbec. Děti většinou bydlí v novostavbě nebo v nově adaptovaném domě.

obcích v různých krajinných typech. Skupinu, která se výrazně odlišuje od ostatních, tvoří děti ze slovenské lokality Struhářeň, dále je možno mluvit o zvláštlostech v postojích dětí z Českomoravské vrchoviny (Kameničky, Sněžné). Skupinu třetí potom vytvářejí společně děti městské a děti z Prušánek.

Jak vyplývá z toho, co již bylo řečeno, tato třetí skupina odvozuje svou představu o ideální krajině především a někdy výlučně z obecně platných společenských představ o žádoucí podobě krajiny, případně z víceméně vzdálených vzpomínek na prázdninové pobyty. Ve svých projevech prezentují dotázaní brněnští a prušánečtí žáci spíše univerzální atributy krajiny. Ve výtvarných i slovesných pracích je patrná jakási vágnost — je zřejmé, že děti přenášejí do výtvarné nebo slovní podoby svou spíše abstraktní představu. Výjimku v tomto ohledu tvoří děti z rodin vlastních chalupu, případně chatu.

Všimněme si blíže dětí z Prušánek. Tyto děti žijí na venkově. Krajinné podmínky tam však nejsou zdaleka tak příznivé jako v ostatních sledovaných obcích. Prázdniny tráví (na rozdíl od dětí městských) většina dětí doma. Téměř všechny tráví doma víkendy, v podstatně větším počtu případů než děti z jiných míst udávají, že se v té době dívají na televizi. Příznačné pro prušánecké děti je, že jejich nakreslená a popsaná představa ideální krajiny ani trochu neodpovídá krajině, v níž žijí. Například:

„Bohužel nemůžu si vzpomenout, odkud pochází tahle krajina. Byli jsme tam na dovolené. Moc se mi tam líbilo. Večer jsme chodívali do lesa abysme se trochu strašili. Bylo to moc prima. Také je tam menší zřícenina a hrádek. Večer je tam čerstvý vzduch. Poblíže jsme bývali v chatě. Je tam strašně hustý les...“ (dívka, 13 let, neupravený komentář ke kresbě).

Jenom jediná kresba z celého prušáneckého podsouboru (25 dětí) vyjadřovala krajinu z okolí Prušánek. (Jednalo se o zcela netypický kout, který měl pro dítě patrně význam jako místo her: jak ze slovního doprodu vyplývá, o nějakou nezoratelnou roklí.) Jinak děti z Prušánek malovaly buď krajiny lokálně nespecifikované nebo konkrétní snímky z horských a podhorských lesnatých oblastí s vodními toky (Valašsko, Buchlovské kopce, Tatry). Představa ideální krajiny je u těchto vesnických dětí spojena s místem mimo domov, místem, kam je třeba z venkovského bydliště odjet.

Dětem žijícím v intenzivně zemědělsky obdělávané krajině zůstává nadále výhoda vyplývající z venkovského způsobu života v jakémsi mikrosvětě (zahrada, záhumenek, chov zvířat). Uvážíme-li však malou možnost jejich rekreačních pobytů a výletů, je jejich vazba na kvalitní krajinu vlastně ještě podvazanější než u některých dětí městských (zejména dětí chalupářů a chatařů).

Děti z vysočinských obcí a zejména děti z oblasti Malé Fatry se ve vzoru krajinné percepce zřetelně odlišují. Vnímají a prezentují především

zcela *konkrétní detaily*,⁸² hovoří o čerstvých a konkrétních zážitcích z krajiny. Celkový krajinný rámec je pro ně spíš samozřejmostí, o němž se však často zmiňují v souvislosti s jeho ohrožením a dále rekreačním využitím lidí z měst.

Zdá se, že přítomnost rekreatantů z měst (týká se to v našem případě zejména Českomoravské vrchoviny) ovlivňuje proces percepce krajiny a uvědomění jejich hodnot velmi vydatně.

Všimněme si závěrem vyhraněného projevu dětí ze školy ve Struhární. Souvisí evidentně se šťastnou životní okolností jeho autorů, totiž s faktem, že děti v ideální krajině skutečně žijí.

Děti velmi málo uvádějí, že by o prázdninách pobývaly mimo své bydliště. I v těchto případech se jedná spíše o krátkodobější návštěvy u nedaleko žijících příbuzných — „prázdniny u tety“, „u starej mamy“.

Hory, lesy, atributy fatranské krajiny se objevují ve všech kresbách. Ve slohovém projevu však o nich (patrně jako o samozřejmých) děti mluví poměrně málo. Nacházíme zde charakteristické zdůrazňování krajinných detailů, autentických zážitků z přírody. Ve srovnání s dětmi z jiných lokalit se tyto děti velmi často zmiňují o *zvířatech jako součásti krajiny*. Ani ovce zde nehrají roli pouhé krajinné stafáže. Na rozdíl od dětí, žijících v méně přírodních lokalitách, znají žáci ve Struhární jako nepřítel lesa ještě pytláka — postavu, o níž mají městské děti představu nanejvýš literární.

Další zvláštnost, v jiných souborech se nevyskytující, je pohled na krajinu z hlediska ročních dob, jakési dynamické pochopení krajiny. Zejména podzim je řadou dětí akcentován jako krásná doba roku.

Uveďme na závěr několik úryvků ze slohových prací. (Upravili jsme v nich pouze základní pravopisné chyby. Tam, kde jsme usoudili, že odchylka od gramatické normy může ukazovat na vliv dialektu nebo může být nositelem významového sdělení, ponechali jsme text bez úpravy.⁸³) Slovesné projevy vynikají přesností, konkrétností a koneckonců i poetičností vidění světa přírody. Identifikace s přírodou a krajinou je u dětí od Terchové mimořádně silná a emocionální.

Z uvedených citátů plasticky vystupuje realita a specifikum dětství, prožívaného v kvalitním krajinném prostředí. Zejména, uvědomíme-li si na jejich pozadí způsob života většiny dětí městských.

⁸² Místní původ některých kreseb lze dokonce docela dobře identifikovat. V některých je např. možno nalézt nezaměnitelnou charakteristickou krajinu kolem Kameniček s typickou rozptýlenou vysočinskou zástavbou.

⁸³ Projev dětí z Kysuc se vyznačuje neobratnou stylistikou. Vzniká patrně rozparem mezi dialektem, který se používá v běžném životě doma, a spisovným jazykem, jemuž se děti učí teprve ve škole. Charakteristický je nesprávný slovosled, chybný pravopis, vynechávání spojek a čárek a celková topornost jazyka ve spisovném písemném vyjadřování.

Chlapec, 12 let:

„V přírodě sa mi páči srny, jelene a všeličo iné. Chodím tam aj preto keď idem po lese tak vidím všeliaké zvieratá ako sa pasú. Je tam čerstvý vzduch. Niekedy si idem pobehať aj s bratom. Niekedy si zoberiem aj psov.“

Dívka, 11 let:

„Cez letné prázdniny sme chodili s kamaratkou do lesa. Najviac sa mi tam páčilo pásavali sa tam ovce. Žilo tam niekoľko zvieratok. Keď sme išli vždy sme uvideli zajčisko, srnku. Pri lese bývali tam čučoriedka. Vždy sme ich obierali keď sme pásavali ovce. Na lúke sme hrali futbal, vybijanu. Najviac sa mi páčilo tiekol cez tento les potočik. Keď začalo pršať vždy bola travička pokryta vodou. Bývali tam ihličnaté stromy. Tak som zažila prázdniny . . .“

Chlapec, 11 let:

„V prírode je veľmi dobre a veselo . . . Keď som išiel cez poľný chodník, videl som lišku ako niesla vtáča pinku . . .“

* * *

Z poznatků výzkumu se dá usoudit, že vztah dětí staršího školního věku ke krajině je v dnešní době překvapivě silný, často doprovázený negativním postojem k civilizačním zásahům.⁸⁴ Nesmíme však zapomínat, že mezi projeveným postojem a chováním může být podstatný rozdíl.

Zdá se, že v motivaci postojů dětí ke krajině převažuje stránka emocionální. Kořeny vidíme především v mimoškolním ovlivnění masmedií, televizi, knihami, časopisy a v celospolečenském názorovém klimatu. Pomíneme-li děti, jež se věnují přírodě jako zájmové činnosti, je racionální stránka vztahu ke krajině, založená na konkrétních ekologických vědomostech, rozvinuta zatím jen málo. Soudíme však, že pro utváření pozitivních vztahů k přírodě je u dětí prvořadá právě složka emocionální. Dětství je obdobím, kdy se vytváří emocionalita člověka — v pozdějším věku lze v tomto ohledu sotva něco dohnat.⁸⁵

Zatímco u dospělé populace jsme konstatovali vysokou variabilitu vztahu ke krajině podle velikosti bydliště, zaměstnání, vzdělání a částečně i podle pohlaví /Nechutová, 1973/, vztah dětí ke krajině je ve svém základu pozoruhodně jednotný. Je to pravděpodobně dáno tím, že dnešní děti vyrůstají v době, kdy příroda zaujala v hodnotové orientaci společnosti

⁸⁴ Což pomáhá vysvětlit některá konstatování o sociologických aspektech trendů v současné migraci /Pácl, 1982/.

⁸⁵ Můžeme-li na tomto místě vyslovit hypotézu z oblasti psychologie, domníváme se, že úroveň citového a estetického vztahu k přírodě souvisí výrazně s rozvinutím těchto složek osobnosti vůbec.

pevné místo. Přesto se zdá, že děti žijící v kontaktu s přírodou (ať už díky místu svého bydliště, či díky rekreačním možnostem) mají k ní silnější i jasněji formulovaný vztah než děti žijící trvale ve městě nebo v krajině ekologicky a esteticky méně kvalitní.

V tom se děti liší podstatně od dospělých. U dospělých platí naopak, že pozitivní vztah ke krajině stoupá s velikostí bydliště /tamtéž: 47/. Vysvětlení je třeba hledat v názorovém klimatu, jímž jsou dnes i venkovské děti obklopeny. Venkovské děti si uvědomují, že krajina, v níž žijí, není samozřejmostí, že se mluví, píše o jejím ohrožení. A hlavně, že děti ve městě žijí docela jinak a méně lákavě. Děti na vesnicích vidí městské děti chalupářů, kteří na sobotu a neděli vyhledávají jejich bydliště a neradi z něho odjíždějí. Venkovské děti prožívají osobně to (mluvíme stále o venkově krajinně hodnotném), co je společností pokládáno za vysokou hodnotu. Odtud jejich vědomí ceny krajiny, odtud silná percepce krajinných prvků a odtud kladný vztah ke krajině vůbec.

Otcové, matky a prarodiče dnešních vesnických dětí vyrůstali po této stránce v docela jiné situaci /Librová, 1979 b/. Krajina, jež je obklopovala, byla pro ně dokonalou samozřejmostí a nebyla jejich sociálním okolím nijak zvlášť hodnocena. Jak uvidíme v příští kapitole, mělo to ovšem v utváření jejich vztahu ke krajině své důsledky.

ZEMĚDĚLCI A KRAJINA

Naše krajina se podřizuje požadavkům těžké zemědělské techniky.⁸⁶ Na mnoha místech se tak proměnila ve velkoprodukční plochu pro člověka a společnost z hlediska mimovýrobního ztracenou. Rozhodně však přitom neobstojí tvrzení, že vysoká zemědělská produktivita je neslučitelná s naplněním základních estetických a ekologických požadavků. Naopak, porušení biologické rovnováhy, která je podmíněna existencí rozptýlené zeleně (v biologickém slovníku tzv. refugia), ohrožuje i vlastní zemědělskou výrobu, prováděnou na rozsáhlých monokulturách. Likvidace rozptýlené zeleně může kromě toho nepříznivě ovlivnit výkonnost pracovníků v rostlinné výrobě, neboť znamená vážné poškození jejich pracovního prostředí.

Zodpovědnými zemědělskými orgány (příslušná ministerstva, krajské a okresní zemědělské správy) nebylo vydáno žádné nařízení nebo pokyn, které by přikazovaly likvidovat beze zbytku rozptýlenou zeleň v zemědělské krajině. Naopak, zemědělské výrobní podniky jsou povinny řídit se materiálem „*Hlavní tendence dalšího rozvoje zemědělství a jeho vliv na životní prostředí*“, který je přílohou známých „Pokynů čtyř ministerstev“ z roku 1972. Výslovně se v něm mj. praví:

„Perspektivní organizace zemědělské velkovýroby ovlivní na dlouhé období uspořádání a vzhled krajiny. Je proto nezbytnou povinností učinit vše, aby ráz krajiny byl zachován nebo ještě zkvalitněn. Lze toho dosáhnout tím, že bude ve všech případech zásadně postupováno podle současného stavu moderních poznatků ekologie krajiny, urbanizace, krajinářství, atd.

Z hlediska tvorby a ochrany krajiny bude proto nutno věnovat pozor-

⁸⁶ Zemědělská krajina byla pracovními prostředky utvářena vždycky. Problém současné krajiny — a nejen problém krajiny — tkví v měřítku, adekvátnosti použité techniky.

nost zejména projektování a realizaci nových hospodářsko-technických úprav ploch. Bude nutné chránit dosavadní ráz krajiny, v níž zvláštní péči zasluhuje rozptýlená zeleň. Tato nelesní vegetace je nejenom významnou — často dominantní a určující složkou krajiny, ale zejména nenahraditelnou součástí celého krajinného biokomplexu a důležitým prvkem optimálního prostředí člověka. Její zachování není jenom záležitostí nebo hlediskem krajinné estetiky, ale i otázkou ekonomickou...“ /Pokyny, 1972/.

Osud rozptýlené zeleně je ovšem jenom jedním z mnoha zásahů současného zemědělství do kvality, estetiky a historie krajiny. Stejně dobře by bylo možné pojednat o nezdůvodněném napřimování vodotečí, kácení pobřežních porostů, betonování koryt potoků, problematickém provádění kanalizací, likvidaci tradičních cest.

Všem, kdo občas projdou kusem zemědělské krajiny, jsou povědomé široké⁸⁷ koleje, vyjeté osetým polním pozemkem, často vedle staré polní cesty. Traktorista, který se rozhodl jet se svým těžkým strojem místo po staré zpevněné cestě po poli, louce nebo pastvině, dopouští se řady právně postižitelných přestupků, zejména proti zákonu o ochraně zemědělského půdního fondu. Jistě je nutno připustit, že ne každá stará polní cesta je pro dnešní strojové mechanismy použitelná. Zajistit průjezdnost starých cest však ve většině případů znamená pouze rozšířit je na některých místech, hlavně v úvozech, což představuje úpravu, spadající do kompetence místního zemědělského podniku.

Část ekologicky nepříznivých zásahů do zemědělské krajiny je třeba skutečně přičíst na vrub intenzifikaci zemědělské výroby, jejímž cílem je splnění vysokých požadavků plánu, případně na vrub typu zemědělské mechanizace, která je v současnosti u nás k dispozici. Jisté však je, že při citlivém přístupu ke krajině ze strany jejích bezprostředních uživatelů, tj. vedení zemědělských podniků a často samotných manuálně pracujících zemědělců (nebo jen prostě při plném respektování zákonů a nařízení) by se daly oba zájmy — zájem ekologický i zájem zemědělské produkce — přijatelným způsobem sloučit.

Vidíme-li problém tímto způsobem, vyvstává percepce krajiny zemědělci jako závažná otázka. Podívejme se na vztah zemědělců ke krajině blíže. Budeme se ptát: jaká je jeho podstata? Jak se tento sociální fenomén vyvíjel? A pokusíme se odhadnout, jaké jsou perspektivy jeho dalšího vývoje.

Závěry v této kapitole jsou metodologicky postaveny na empirických výzkumech. Výzkumy byly provedeny v roce 1975 u ekonomicky aktivního obyvatelstva Horních Věstonic v okrese Břeclav /Librová, 1984 c/ a v roce 1978 u dospělého obyvatelstva v Kameničkách a Chlumětíně v severní části Českomoravské vrchoviny, okres Chrudim /Librová, 1979 a/.

⁸⁷ Často až 10 m široké koleje, jak změřil a uvádí Pěnka /1982/.

Z výsledků, získaných statistickým zpracováním dat, přinášíme ty, které jsou statisticky významné a pro náš text obsahově relevantní.

Dotazovací techniky sociologického výzkumu nám většinou dovolují — a to ještě s jistým omezením a s jenom jistou mírou validity — poznat oblast verbalizovaných postojů, mínění, názorů. Neuvědomělé přístupy zůstávají výzkumníkovi převážně utajeny.

Projekt postavený na teorii o existenci jak racionálně percipované potřeby krajiny, tak potřeby neuvědomělé, však musel formulovat pro terénní práci dotazník snažící se postihnout obě složky vztahu zemědělců ke krajině. Sféru vztahu nereflektovaného (do něhož do jisté míry spadá i estetické hodnocení) měl přibližně indikovat obrázkový test a částečně technika sémantického diferenciálu, složku uvědomělou potom vyjádřený názor na rozorávání luk v okolí Kameniček a Chlumětina, příp. odpovědi na další otázky.

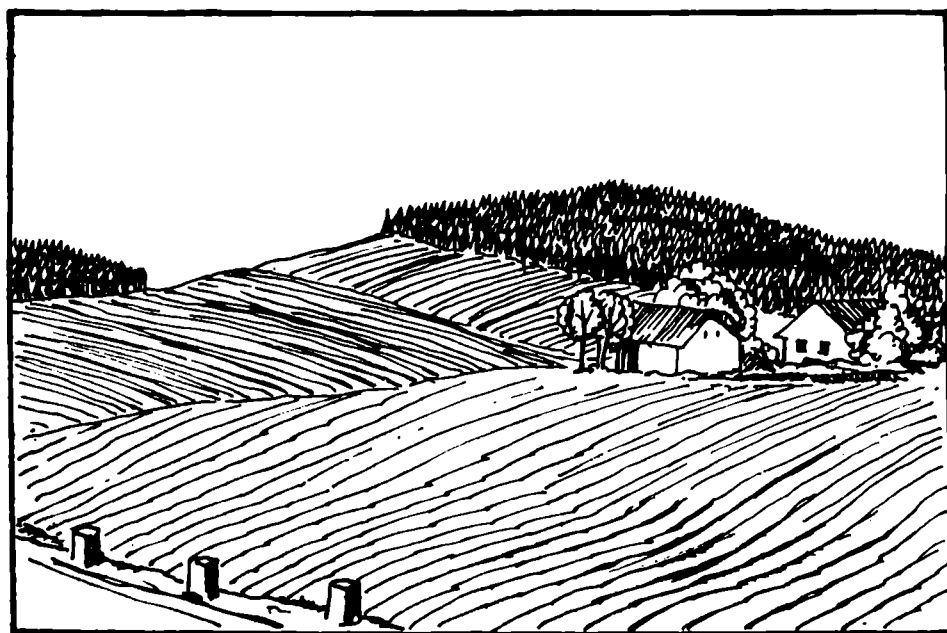
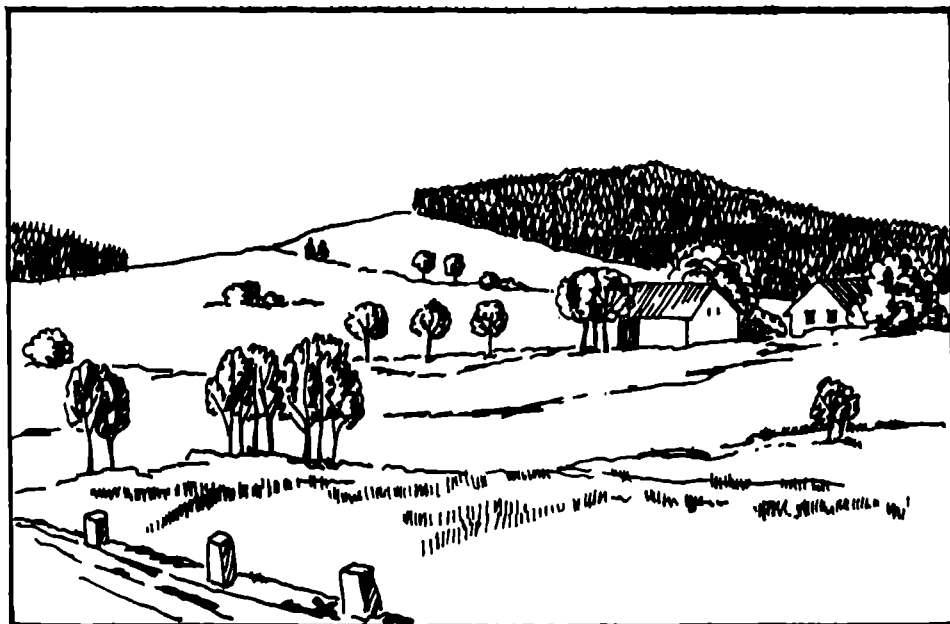
Podstatou obrázkového testu, opakovaně užívaného ve všech našich výzkumech vztahu obyvatelstva ke krajině, jsou dvě krajinné varianty. Na prvním obrázku (a) byla krajina tradiční, která ještě neprošla současnými agrotechnickými zásahy, druhý obrázek (b) obsahoval krajinu po terénních úpravách (bez rozptýlené zeleně, stromových solitér) — viz obr. 2.

Použití testu vychází z předpokladu, že postavíme-li respondenta nezavěšeného do tématu výzkumu před dvě krajinné varianty, rozhodne se pro tu, k níž spontánně, neuvědoměle inklinuje, která se mu líbí. Vlastní úkol uložený dotazovanému, zněl: „Prohlédněte si tyto dva obrázky a řekněte, který se Vám víc líbí“. Teprve po jeho splnění byla položena víceméně kontrolní otázka „dovedl(a) byste říct, proč?“, která potvrdila, že respondent volil názorněnou krajinu, že se třeba nerozhodoval podle provedení kresby.

U zemědělců v Kameničkách a Chlumětíně jsme získali rozložení odpovědí: „líbí se mi obrázek ,b‘“ 3 0/0, „líbí se mi obrázek ,a‘“ 89 0/0, „nevídám žádný rozdíl, nemohu se rozhodnout“ 8 0/0.

Srovnáme-li výsledky testu s výsledky téhož šetření pro nezemědělské obyvatelstvo v tomtéž venkovském souboru nebo i v souborech městských obyvatel /Dobeš, 1980, nebo Tichavský, 1981/, vidíme, že se od zemědělců neliší. Potvrzuje to teoretický závěr, že neuvědomělá — do značné míry fylogeneticky daná — potřeba krajiny (jevící se jako inklinace k typu krajiny) je u zemědělců stejná jako v ostatních skupinách obyvatelstva.

Jak to odpovídalo teoretickým hypotézám, v oblasti verbalizovaných postojů, názorů, se zato zemědělci podstatně odlišují. Když jsme se jich v Kameničkách a Chlumětíně zeptali „víte možná, že se uvažuje o tom, že louky v okolí by se měly rozorát a přeměnit na pole. Asi by se zde pěstovalo obilí. Co si o tom myslíte?“, získali jsme následující rozložení odpovědí: „louky by se měly rozorát“ 34 0/0. „louky by se měly nechat“



Obr. 2. Obrázkový test používaný v komparatívnych výzkumoch

49 %, „nevím, nemám názor“ 17 %. V ostatních socioprofesionálních skupinách téhož výzkumného souboru nacházíme vyšší počet zastánců luk, např. u zaměstnanců 67 % (pro srovnání uvedme, že ve srovnávacím výzkumu rekreatantů v téže oblasti jsme konstatovali 88 % zastánců luk). Zaměstnanci přitom zdůvodňují svůj zamítavý postoj k likvidaci luk estetiicky příp. i více méně exaktně ekologicky, zatímco zemědělci skepti k pěstování obilí v podmínkách Vysočiny. Příznačné je, že ve volné části této otázky nejradikálnějšími přímluvci rozorání luk byli dva soukromí zemědělci, odkázani přímo na výnos z půdy. Vyslovili názor „louky rozorat, aby tam nerostlo neřádstvo“. Obecně je možno na základě výsledků výzkumu říci, že lidé se zastávají luk a také jiných prvků „tradiční“ krajiny tím více, čím méně jsou s krajinou výrobně spjati.

V souvislosti s tím se jeví logické, že zemědělcům — podle hloubkových rozhovorů, provedených v Kamenických a v Chlumětíně — imponují tzv. modernizační změny v zemědělské technologii i v zemědělské krajině. Odvodňování zamokřených pozemků, regulace toků, asfaltování cest, vše, co dnes začíná být pro městského člověka problematické, to zemědělcům imponuje. O „konzervatismu“, „nedůvěře k novotám“, nemůže být na dnešním venkově — obecně vzato — řeči.

* * *

Současný úspěch technických zásahů do krajiny u venkovských obyvatel tkví patrně v historickém vývoji člověka — zemědělce. Představa o rozporu mezi dnešním zemědělcem necitlivým a nešetrným ke krajinným krásám a zemědělcem minulosti, který pověstně krásnou českou krajinu vytvořil, je do té míry zakotvená v představách laiků i odborníků /např. Kocourková, Horák, 1974, nebo Šebestová, Michal, Musil, 1975/, že je na místě se otázkou zabývat hlouběji.

Procházíme-li krajinou, která prošla necitlivě prováděnými pozemkovými úpravami, vskutku nás bezděky napadá: jak mohou potomci tvůrců naší líbezné krajiny pustošit o své újmě okolí své vesnice? Jak je možné, že dnes český rolník vyvrátí buldozerem tu „hrušku v širém poli“ nebo skupinu lip, že bez milosti rozorá cestu lemovanou hvozdíky a mateřidouškou, která mu mohla sloužit, jak je možné, že zbytečně vyjede traktorem „novou cestu“ v zeleném osení? A vybaví se nám — jak dále uvidíme, ne zcela adekvátně — literární asociace.

„Můj bratr dooral a vypráh' koně.

A jak se stmívá

věrnému druhu hlavu do hřívý

položil tiše, pohladil mu šíji

a zaposlouchal se co mluví kraj . . .“

/K. Toman: Září/88

Nebo:

„A v té chvíli, jak tak seděl na voze ovršeném jetelinou, taženém párem strakatých voloušků, přejeli na Hrbek, malý to kopeček s rozkošnou vyhlídkou.

„Zastav, Martine, prosím tě, zastav“, jako by se bál, aby to místo neminuli, zavolal stařeček, pozdvihaje se v jetelině. Na západě nad Štětkní stálo sluníčko a na rozloučenou líbalo se s krajem. Po slunci směrem k Písku dívá se Cimbura. Hradištské lesy, Vápenice vidí, skály na Baráku poznává. Smrknouce u Boubína bělají se v dáli, za nimi Klášterní rybníky se skrývají a Semice tam leží. Semické Pecky a přes ně oba Mehelníky — velký a malý — kývají na Cimburu. Kmet násilím odtrhl od nich zraky, jak hlavou otáčí, zelené Hůrky pohledem pohlází a k Heřmani, Protivínu a k Vodňanům teď hledí, s Panynkou Marií Skočickou, s drahonickým zámekem se loučí, vesničky Chvaletice, Křtětice, Stožice, naposled si jmenuje — a už oči proti slunci rukou chrání a k západu je upírá. Temně modré hvězdy šumavské za Strakonícemi rýsují se na obzoru. „Rodný můj kraji“ rozplakal se Cimbura a na kolena do jeteliny padl — „slavný a pěkný — vidím tě dnes naposled. Loučím se s tvými vrchy a lesy — s tvými vodami a zemí, s lidmi i zvířaty, se vším všudy. Jako jsi nás živil, živ i naše děti, prodat se nedej a naším zůstávej až na věky věkův amen“. Domodlil se dědeček, odmlčel se, sluníčko zapadlo.

Martin setřel si slzy a bez povelu volky do kroku pobídl.

Tak Cimbura objal celý kraj pohledem . . .“.

/J. Š. Baar: Jan Cimbura/⁸⁹

Obsah tohoto projevu nepřičítejme na vrub předsmrtné exaltaci hrdinově. Tento český sedlák projevuje i v mladším věku stejnou intenzitu citu ke krajině. Baar sice nestaví Jana Cimburu jako běžného českého rolníka, ale podobný vztah ke krajině a přírodě projevují i ostatní postavy díla a četné postavy jiných českých vesnických románů. Citovaný román a celá řada jiných děl různých uměleckých žánrů vytvořila tak *imago českého sedláka*, jehož základním atributem je poetická láska k přírodě a ke krajině.

Vycházíme-li z tradovaných představ o „typických“ vlastnostech našich dědů, zdá se potom, že cit pro krajinu u současných zemědělců upadl. Soudíme, že taková představa o vztahu minulých rolnických generací k přírodě a ke krajině je zatížena idealismem a romantismem. Jak jsme ukázali v úvodu, vztah kulturního člověka⁹⁰ ke krajině je složitý jev. Jakkoli se v této knize věnujeme převážně sociální percepci krajiny jako

⁸⁹ Baar, J. Š.: Jan Cimbura, Praha 1979, s. 371—372.

⁹⁰ Adjektivem „kulturní“ chceme zdůraznit, že nemáme na mysli původní vazbu fylogenetickou, ale vztah konstituovaný druhotně během historického vývoje lidské kultury.

optického celku, není možné tuto složku vztahu ke krajině vytrhnout z širšího kontextu. Zvláště v případě zemědělců je nutno si uvědomit, že to, co určovalo vztah minulých rolnických generací ke krajině, byl především *vztah k půdě*. Byl v generacích našich dědečků pěstován po staletí a pramenil prostě z ekonomického principu zemědělské výroby, ze soukromého vlastnictví půdy. Z hlediska agrotechnického, biologického i sociálně právního (rozdělení krajiny na řadu spolu sousedících pozemků, které bylo třeba jednoznačně oddělit) byl svrchovaně funkční. Měl přitom jisté i svou stránku citovou. Staleté zkušenosti, kotvící v každodenním kontaktu s půdou, se vžily do té míry, že „přešly do krve“ a můžeme právem hovořit o citu zemědělce k půdě, anebo spíše pro půdu. Půda byla pro zemědělce základní sociální hodnotou. O citu zemědělce pro krajinu resp. pro krajinný obraz, bychom se však rozpakovali hovořit, ačkoliv vztah k půdě samozřejmě ovlivňoval i tvářnost krajiny samé.

Krajina ovšem nebyla vytvářena jenom zemědělci samotnými. Z ostatních lidských „krajino tvorných činitelů“ je třeba se zmínit o světských a církevních feudálech, jejichž zemědělská a lesnická výroba, vedená školnými správci a lesníky, v různé době v různé míře krajinu spoluutvářela. Z toho, co bylo řečeno v kapitolách I.3. a I.4., vyplývá, že v tomto případě se jednalo o působení uvědomělé, zahrnující i estetické záměry.

Necháme-li stranou jevy marginální povahy (např. stromové solitéry vysazené v krajině z důvodů kultovních) a zmíněné estetické působení ne-rolnického původu, můžeme říci, že *utěšená obytná krajina minulého a počátku tohoto století*, jak ji dneska známe už jenom z fotografií a krajinomaleb, *nebyla výsledkem estetických záměrů zemědělců, ale prostě funkčním výrobním optimem v tehdejších historických podmínkách, za daného výrobního způsobu a daného stavu vlastnictví půdy*. To platí o mezích, remízkách, cestách, drnových porostech, skupinách stromů, apod. Aniž to bylo součástí prognostické prozíravosti, uvědomělým záměrem, vytvářely tyto krajinné prvky účinné protierozní zábrany. Především však byly sídlem mikrobiálních, rostlinných a živočišných druhů, udržujících zemědělsky exploatovanou krajinu ve stavu relativní biologické rovnováhy. Byly regulátorem vodního režimu. Stále drnové porosty zaručovaly přirozený koloběh dusíku, uhlíku i minerálních látek. Krajina poskytovala zemědělci příznivé pracovní prostředí.

Zmiňovaný „agrotechnický“ cit, cit k půdě (nebo přesněji pro půdu) jako zdroji obživy, na němž je rodina bezprostředně závislá, začal mizet s likvidací zemědělské malovýroby, která se v našich podmínkách víceméně kryje s likvidací soukromého vlastnictví půdy. Není zatím — bohužel — většinou nahrazen pocitem kolektivního vlastnictví půdy, vztahem ke společné půdě a ke společným pozemkům, který by vyplýnul z *identifikace zemědělského pracovníka s podnikem*. Podle závěrů A. Buriana /Burian, 1979: 124/ taková identifikace v důsledku koncentrace výroby, v důsledku přerušení sejetí výroby s danou obcí, zatím spíše klesá.

Dalším faktorem, který v současnosti snižuje identifikaci zemědělského pracovníka s půdou, pozemky a zprostředkovaně i s krajinou, je vysoký stupeň *specializace* jeho profesionálních úkonů. Zemědělec vykonávající práci v řetězu dílčích úkonů nevidí většinou její konečný efekt.⁹¹ Dá se dokonce říci, že zprostředkování konkrétní práce dnešního zemědělce je tak složité a nepřehledné, že běžného pracovníka její výsledný produkt ani nezajímá. Podobně to platí pro efekty vedlejší, plynoucí např. z přehnojování, narušování vlastností půdy a stavu pozemků.

Vztah pracovníka velkého zemědělského podniku k půdě, „agrotechnický cit“ je však nepříznivě ovlivňován nejen specializací jeho vlastních pracovních úkonů. Mluvíme-li o obrazu krajiny, je třeba vzít v úvahu také extrémní specializaci výrobních organizací jako celku.⁹² Také tento typ specializace spíše narušuje než posiluje identifikaci pracovníků s přírodním děním, jehož je účastníkem.

V minulých desetiletích se zdálo, že zejména v mladší generaci se vztah k půdě skutečně vytrácí, že přetrvává jenom ve formě atavismů, jak o tom píše Karel Čapek, a jak to známe z pěstování květin v zahrádkách, za okny bytů, továren a kanceláří. V posledních letech však můžeme pozorovat renesanci půdy jako hodnoty ve vědomí lidí. Pozorujeme ji na pečlivě obdělávaných záhumencích, v příměstských zahrádkářských koloniích, v zájmu obyvatelstva o získání nových obdělávacích parcel.

Vraťme se však nyní k percepci krajiny jako estetické hodnoty. Obraz rolníka — vydávaný za běžný —, který cestou z pole zastavil povoz, aby se pokochal krásou podvečerní krajiny, vidíme jako falešný nebo přinejmenším netypický. Uvědomělý estetický vztah ke krajině zřejmě nebyl a není atributem zemědělců.⁹³ Na venkov se dostává většinou až druhotně z měst, kde se rozšířil — jak jsme si ukázali — zejména pod vlivem romantismu minulého století.

Bylo by však jisté zjednodušením, kdybychom tvrdili, že skupina zemědělců je v přístupu ke krajině homogenní. Bylo prokázáno, že vztah ke krajině je i u nich ovlivněn vzděláním. Čím vyšší vzdělání zemědělec má, tím výrazněji vyjadřuje potřebu krajiny ve svém životě, a tím je pravděpodobně zainteresovanější na uchování její obyvatelnosti. Dalším faktorem intervenujícím ve vztahu zemědělec — krajina je věk. U starších osob jsme našli menší míru potřeby pobytu v krajině a menší míru zájmu o stav krajiny než u mladších zemědělců. Charakter vztahu zemědělce ke krajině je ovlivňován také životním způsobem (s uvedenými demografickými charakteristikami samozřejmě souvisejícím). Ti jedinci, kteří opouštějí tradiční venkovský způsob života, kteří se v některých

⁹¹ Traktorista téměř s jistotou jí chleba vypěstovaný na jiném láně, než který oral.

⁹² Např. družstvo vyrábí krmiva, která nezkrmuje.

⁹³ Pro ilustraci ještě uvádíme výsledky z výzkumu v Horních Věstonicích: na otázku „vyjdete si někdy na Pálavu?“ kladně odpovědělo 65 % ne-zemědělců a 32 % z obyvatel obce zaměstnaných v zemědělství.

směrech přibližují městským normám a vzorům, si budou patrně vytvářet jiný vztah k přírodě a ke krajině než skupina „tradičních“ zemědělců.

Prudkou změnu v postojích venkovského obyvatelstva, zbaveného trvalého života ve volné krajině, dokumentuje např. výzkum, který provedl v r. 1981 Tichavský /Tichavský, 1981: 122/ mezi dělníky ve Vsetíně.⁹⁴ Dělníci ve Vsetíně, z velké části ještě nedávno obyvatelé okolních vesnic, projeví překvapivě intenzivní a živý vztah ke krajině a vyjádřili potřebu v ní trávit část volného času.

Tomu odpovídal i metodologicky přesvědčivý (snahu přizpůsobit se sociálnímu názorovému modu a očekáváním tazatele vylučující) názor vsetínských dělníků na bydlení ve městě a na vesnici a jejich vyjádřená potenciální migrace. 60 % z dotázaných dělníků odpovědělo, že by se chtěli přestěhovat na vesnici. Tento postoj je na první pohled překvapující vzhledem k tomu, že více než dvě třetiny z respondentů bydlí ve Vsetíně dobu kratší než sedm let; do Vsetína se přestěhovali, aby nemuseli dojíždět.

Nyní se obyvatelé Vsetína — bývalí venkované — chtějí přestěhovat zpět na venkov. Tuto nostalgii začínají pociťovat asi po dvou letech života ve městě. Chuť vrátit se zpět na vesnici zdůvodňují možnostmi mít tam zahradu, domácí hospodářství, stíněností, omezeností prostoru i aktivit, kterou zažívají ve městě (bydli převážně na sídlišti).

Neřímo vyjádřeným pocitem ze života ve městě jako z omylu lze patrně vysvětlit i mimořádně silné pro-ekologické postoje vsetínských dělníků. Plně se zde potvrzuje teorie o genezi sociální potřeby jako pociťovaného nedostatku. Sociální potřeba kvalitní krajiny je tak u osob, které s ní ztratily kontakt v poměrně nedávné minulosti, výraznější, než u dlouhodobých obyvatel měst.⁹⁵

Známe-li tedy zhruba, které demografické a sociální faktory ovlivňují vztah zemědělců ke krajině a existují-li odhady, jak se budou tyto faktory v budoucnu vyvíjet, dokážeme si udělat i přibližnou představu o vlastním vývoji tohoto vztahu.

Do roku 2 000 se na našem venkově očekává zastavení demografického stárnutí obyvatelstva, které bylo zejména v minulosti markantní (Projekce, 1982). Očekává se zároveň i další růst vzdělanostní úrovně.⁹⁶ Souběžně s těmito procesy pravděpodobně dojde k dalším změnám v životním způsobu zemědělského obyvatelstva. Budou souviset se změnami v trávení volného času, vysokou prostorovou mobilitou obyvatelstva,

⁹⁴ Výzkum* byl koncipován jako komparativní vzhledem k šetření provedenému v Kamenickách a Chlumětíně.

⁹⁵ Nabízí se zde poněkud odvážná analogie s obyvateli pozdního Říma, také původně venkovany, o nichž jsme hovořili jako o prvních nositelích estetické percepcie krajiny v evropských dějinách.

⁹⁶ Máme zde na mysli i neformální zdroje vzdělanosti, k nimž na venkově patří masmedia, zejména televize.

i s přejímáním městských vzorů hodnotových orientací, např. prostřednictvím městského obyvatelstva rekreujícího se na vesnicích (chalupáři) a vlivem masmedií. Jak o tom píše Burian, v hodnotovém systému zemědělského pracovníka budou častěji zaujímat přední místo tzv. hodnoty nemateriálního charakteru. „Potřeba vlastnit věci ustupuje potřebě kulturně užívat věci“ /Burian, 1979: 126/.

Připočteme-li k těmto sociálním trendům prostou neradostnou skutečnost, že obytná krajina v okolí našich vesnic mizí, můžeme předpokládat, že zemědělci začnou — stejně jako dnes městští obyvatelé — krajinu postrádat, že se pro ně stane významnou a uvědomovanou sociální potřebou a hodnotou⁹⁷ a že se to v příznivém případě projeví i v jejich efektivním chování vzhledem ke krajině samé.

Vynořuje se ovšem praktická otázka: nebude už pozdě? Nepředběhne poškozování krajinného prostředí jmenované demografické a sociální faktory, působící pro růst zainteresovanosti zemědělců? Vývoj samozřejmě může dojít tak daleko, že zemědělci ztratí možnost rekreace v zázemí svého bydliště docela a připojí se k proudu motorizovaných turistů, hledajících kus přírody a nacházejících ji už jenom ve vysokých horách, v lepším případě i v lesích.

Rozhodně by naší snahou mělo být objektivní tendenci, díky níž roste potřeba a hodnocení krajiny u zemědělského obyvatelstva, napomáhat. Je známo, že velký kus práce na tomto poli může vykonat např. televize, která doposud svou osvětovou „ochranářskou“ problematiku orientovala jiným směrem. Při jakémkoliv úsilí v oblasti ochrany a tvorby naší krajiny však bude dobře počítat s tím, že *estetický vztah zemědělců ke krajině nezaniká*, že se naopak postupně *rozvíjí*. Nejedná se tedy o nějakou renesanci starých mechanismů a postojů, ale o vytvoření uvědomělého vztahu ke krajině, založeného právě na formulaci přírody a krajiny jako hodnoty.⁹⁸

⁹⁷ Náznyky tohoto trendu již potvrdil i výzkum vztahu dětí ke krajině.

⁹⁸ Na závěr kapitoly o vztahu zemědělců ke krajině je třeba udělat poznámku, která svým charakterem leží mimo tuto práci. K nejučinnějším nástrojům zachování obytnosti (ale i produkční schopnosti) naší zemědělské krajiny patří používání zemědělské technologie vhodné pro naše krajinné podmínky.

REKREANTI A KRAJINA⁹⁹

Z evidenci cestovních kanceláří, podle počtu rekreačních nemovitostí, počtu prodaných rekreačních jízdenek, z materiálů Horské služby, případových šetření orgánů Ochrany přírody, ale i pouhým okem pozorovatele lze konstatovat, že počet lidí, kteří tráví svůj volný čas, především víkendy a dovolené v přírodě, rok od roku vzrůstá. Jedná se o přirozený jev, v rozvinutých zemích obecně rozšířený. Příklon lidí k přírodě je dán především stupněm pronikání civilizace do života. O tom již bylo mnoho napsáno v naší i světové literatuře.

Méně známo už je, jací lidé vyhledávají přírodu, jaká je *sociální charakteristika osob zdržujících se ve volném čase v krajině*.

Výzkumy, které jsou založeny na rozhovorech obsahujících otázky typu „co nejraději děláte ve svém volném čase?“ podávají jenom problematický obraz o skutečném chování obyvatelstva vzhledem ke krajině. Odpovědi jsou silně ovlivněny představou respondenta o krajině, přírodě jako významné sociální hodnotě a z toho plynoucí záměrnou nebo nechtěnou autostylizací. Rodina, která v neděli vyjela 40 km za město, tam na půl hodiny auto opustila a potom pokračovala v jízdě, chalupář, který strávil víkend přebudováváním stodoly na obytnou halu, ale dokonce i ti, kteří z města vůbec nevyjeli, ale umiňují si, že to udělají, vesměs odpovídají „ve volném čase jsem nejraději v přírodě“.

Většina šetření o volném čase obyvatelstva zná tato úskalí techniky rozhovoru či dotazníku a opírá se proto raději o časové snímky. V jejich kategorizaci však kategorii „pobyt v přírodě“ vůbec nenajdeme nebo je tak široká, že z hlediska našeho zájmu vlastně nepoužitelná.¹⁰⁰

⁹⁹ Otázka rekreace v přírodě je velmi široká a zasluhovala by obsáhlé zpracování. Zabýváme se jí v této práci jenom okrajově, upozorňujeme na některé méně studované aspekty.

¹⁰⁰ Blíž o problému kategorizace volnočasových činností pojednává Pácl /1984/.

Soubory osob, jimž budeme věnovat pozornost, je tedy třeba vytypovat spíše logickou cestou a na základě vlastní zkušenosti z terénu. Z účastníků tzv. volné rekreace jsme pro výzkumná šetření vybrali pěší turisty a horolezce, neboť jejich zájem o krajinu se zdá být evidentní. Z účastníků tzv. vázané rekreace nás budou zajímat chataři a chalupáři, lidé, kteří habitem svých nemovitostí krajinu ovlivňují a u nichž se rovněž dá předpokládat jasně formulovaný vztah ke krajinnému okolí.

* * *

Z historického hlediska je pěší turista synem romantických výletníků, hledačů krajinných krás v minulém století. Ačkoliv je dnes vybaven mapou a turistickým průvodcem, kráčí — pokud není jeho cílem potvrzení fyzické kondice na padesátikilometrové nebo stokilometrové trase — krajem vlastně bez cíle a bez motivace, jež by mohly být pochopitelně pragmatictější uvažujícímu pozorovateli (a ti se na jeho trase skutečně vyskytnou, třeba obyvatelé vesnic, jež turista míjí. Doporučují často chodci výhodné autobusové spojení nebo aspoň nejkratší cestu. Na dotazy o značkové turistické cestě většinou neumějí odpovědět).

Během našeho poznávání turistů se ukázalo, že je nezbytné rozlišovat mezi *turisty individuálními a kolektivními*. Jedná se o poměrně vyhraněné typy, které navzájem většinou nefluktují: turista-samotář se málokdy vydá na túru s velkou skupinou a naopak účastník (jak dále uvidíme, spíše účastnice) hromadných turistických akcí by se na trasu nepustil sám. Děláme-li paralelu k módě výletů v minulém století, i tam je možné oba typy „turistů“ najít. O příslušnosti člověka — turisty do některé ze zmíněných kategorií rozhodují faktory psychologické i sociální povahy.

Zvláštní výzkumný problém představují *současní trampové*, v obecném slangu „čundráci“. Naše znalosti o jejich vztahu ke krajině ale, žel, také o jejich sociálním složení, chování, motivacích jsou téměř nulové. Jedná se přitom u mládeže o rozšířený a silně heterogenní jev, provázený zřejmě novodobým „romantismem“, „anticivilizačními“ postoji i — nedůslednou — snahou o primitivní způsob života.

Ve zkoumání sociální percepce krajiny by byl nejzajímavějším objektem pravděpodobně individuální turista, neboť můžeme předpokládat, že jeho vztah není „zatížen“ motivacemi sociálního charakteru v užším slova smyslu (myslíme zde na společenský kontakt ve skupině turistů).

Výzkum percepce krajiny však ještě u individuálních turistů proveden nebyl především pro obtížnou dostupnost těchto osob pro hromadná šetření. Je nutno spokojit se zatím s poznatky o vztahu ke krajině u turistů organizovaných v turistických oddílech, účastnících se hromadných turistických akcí.¹⁰¹

¹⁰¹ Výzkum provedl na Katedře ML sociologie v Brně v rámci své diplomové práce Dobeš /1980/.

Zajímavá je nepochybně *sociální a demografická struktura* organizovaných turistů. Podle výzkumu v Brně se jedná častěji o ženy než o muže — 63 % žen a 37 % mužů, o osoby starší než odpovídá brněnské populaci — 76 % je starší než 40 let (číslo pro Brno je 47 %). Nesmíme ovšem zapomenout, že děti jsou často v turistice organizovány jinak. Sociologicky významná je charakteristika organizovaných turistů podle rodinného stavu: jenom 44 % (oproti 65 % v dospělé populaci z Brna) jsou osoby ženaté či vdané. Kolektivní turistiku tedy významně často provozují osoby rozvedené (14 % z turistů oproti 5 % v brněnské dospělé populaci) a ovdovělé (14 % oproti 10 %). 90 % z organizovaných turistů nemá děti do 15ti let. Vzdělanostní struktura turistů je nápadně vychýlená směrem k vyšším stupňům vzdělání (např. 21 % z turistů má vysokoškolské vzdělání oproti 8 % v brněnské dospělé populaci), což platí zejména pro muže. Řečeno velmi zjednodušeně, ale ilustrativně: typickým představitelem kolektivní organizované formy turistiky je rozvedená, ovdovělá nebo svobodná žena, která nemá děti mladší 15ti let; sama je ve věkovém rozmezí 45—55 let, středškolského vzdělání.

Sociální struktura vypovídá nepřímou i o *motivacích* organizovaných turistů. Mnozí z nich hledají v turistické aktivitě nejen pobyt a pohyb v přírodě a krajině, ale též sociální kontakty. Odpovědi na přímou otázku, zjišťující motivaci, staví motiv „společnost dobrých známých“ sice až na třetí místo po motivech „potřeba přírody“ a „radost z pohybu na čerstvém vzduchu“, rozdíl ve vyjádřeních však není, statisticky prověřováno, významný. Je to o to pozoruhodnější, že v podobných šetřeních musíme počítat, jak jsme o tom mluvili výše, s autostylizacemi: lidé ve svých vyjádřeních nadhodnocují, přizpůsobující se sociálnímu hodnotovému klimatu, svou potřebu pobytu v přírodě.

Ani odpovědi na otázky směřující přímo k postižení percepce krajiny nepotvrdily hypotézy o mimořádně vysoké „ekologické“ angažovanosti a citění organizovaných turistů. Například ve srovnání s chalupáři na Českomoravské vrchovině se rozhodně jedná o skupinu méně exponovanou. V tomto překvapivém faktu intervenueje pravděpodobně věk organizovaných turistů a jejich sociální motivace k turistice.

Ještě složitější situace pro výzkumníka nastane, pokouší-li se najít místo, jež zaujímá percepce krajiny u výkonnostně orientovaných sportovních činností vázaných na krajinu. Diplomové práce /Horká, 1981, a Janč, 1982/ realizované na Katedře ML sociologie v Brně se zabývaly sociální strukturou a motivací členů horolezeckých a lyžařských oddílů. Z jejich výsledků vyplynulo, že u horolezců lze hovořit spíše než u organizovaných turistů o výrazné estetické percepce krajiny. Zato motivace vrcholových lyžařů-sjezdařů se nebude co do vztahu ke krajině pravděpodobně odlišovat od sportovců provádějících jakýkoliv jiný sport.

Podotýkáme však, že uvedené závěry mají pravděpodobnostní charakter. Metoda, obsahové zaměření a nakonec i odborná kvalita obou prací

nedovolují provést v oblasti percepce konečné závěry. Důkladnější práce zaměřená na studium horolezectví jako aktivity provázené a pravděpodobně podmíněné identifikací s horskou krajinou na svou realizaci teprve čeká.

Nejedná se o problém tak docela marginální, jak se na první pohled jeví. Pomyslíme-li např. na faktickou slabost a často bezbrannost Ochrany přírody v horských oblastech vůči různým ekonomickým i sociálním tlakům, slabost početní i pravomoční, není nedůležité, s jakým postojem horolezců (kterých stále přibývá) může počítat. Mezi horolezci a ochránáři se traduje představa o jakémisi antagonismu vyplývajícím z omezení, jež Ochrana přírody těmto sportovcům ukládá. Podle náznaků, jež přinesla citovaná práce, je situace zkreslená a dramatinovaná. Jenom 9 ze 172 horolezců, dotázaných ve výzkumu, označilo ochranu přírody ve Vysokých Tatrách jako zbytečně přísnou.

Mezi pohybovými aktivitami obyvatelstva v krajině zaznamenaly právě horolezectví a horská turistika nejvyšší konjunkturu. Přesun turistiky do horských oblastí je dán jednak finančními možnostmi obyvatelstva, módními trendy vzhledem k potřebě krajiny, ale také faktem materiální povahy, totiž úbytkem kvalitní krajiny v zemědělsky využívaných oblastech. Výlety pořádané Klubem českých turistů na počátku tohoto století nejsou dnes fakticky proveditelné. Trasy vedoucí alejemi, polními cestami, po březích potoků, lučními porosty, lesními úvozy jsou dnes hluboko zorány, zbaveny doprovodné zeleně, rozježděné těžkými mechanismy.

Průmyslově exploatovaná krajina — máme na mysli i tzv. zemědělský průmysl — navíc dnes k pobytu, výletu ani neláká. Zatímco na počátku století byli pražští turisté plně uspokojeni třeba výletem do šáreckého údolí, do Roztok či jinam v okolí Prahy, dnes se za turistikou vydávají do Krkonoš. K městským turistům se tímto směrem navíc přidají i obyvatelé „neobytného“ venkova. Okolí jejich bydliště již často nemůže uspokojit potřebu pobytu v kvalitní krajině.

Jsme svědky obtížné situace: turistů a vůbec lidí vyhledávajících krajinu přibývá a prostoru, kde mohou svůj zájem realizovat, stále ubývá. Důsledkem této disproporce je *stoupající rekreační význam horské krajiny*. Problém návštěvnosti a s ní spojené motorizace se v problémech ochrany horské přírody dostává na přední místo. Podle údajů pracovníků Krkonošského národního parku /Šatný, Štursa, 1983: 340/ prošlo např. během 11 hodin v letní sezóně roku 1970 v úseku Luční bouda — Výrovka 197 osob, v roce 1981 1 609 osob. Celkem bylo na 25 sledovaných úsecích zaznamenáno během 11 hodin 9 192 návštěvníků v roce 1970 a v roce 1981 již 20 104 osob. Chatár na exponovaně (z hlediska turistické namáhavosti) položené Zbojnické chatě ve Vysokých Tatrách uvádí výsledek svého privátního sčítání návštěvníků: vydal v roce 1983 během jedné letní neděle 1 400 čajů (přičemž se samozřejmě rozumí, že ne každý kolemjdoucí turista do chaty vstoupil a ne každý si dal čaj).

Nedostatečná je nejen vybavenost rekreačních středisek z hlediska inženýrských sítí, požadavků na hygienu a z hlediska služeb, jak o tom často čteme. Především nepostačuje regenerační schopnost vegetace v horských klimatických podmínkách. 1 m² plochy zbavené vegetace regeneruje více než 30 let, přičemž rozloha zcela zničené vegetace dosahuje ročně několika hektarů /tamtéž/.

Pro zachování krajinné kvality je nepříznivá i intenzivní zimní rekreace, která mj. znamená zvyšování kapacity lanovek a vleků. Přináší s sebou často rozsáhlé odlesňování. Zejména v horách ohrožených emisemi a škůdci lesních porostů se nejedná o zanedbatelnou skutečnost.

V územních plánech vypracovaných pro oblasti našich hor jsou respektovány především přírodovědecká, vodohospodářská, potom kulturní a rekreační a nakonec ekonomická funkce území. Sociální tlak na horská rekreační území je však tak silný, že uvedené pořadí priorit je v praxi zproblematizováno.

Sociologové přizvání na poradu zůstávají většinou bezradní. Sociální potřeba krajiny je v našich horách demonstrována tak intenzivně, že většinou nezbyvá než se přiklonit k represivním, vlastně ne-sociologickým a ne-sociálním řešením: rušení výše položených parkovišť automobilů, zákaz výstavby některých rekreačních objektů, omezení průjezdu motorových vozidel, uzavírání turistických cest i celých oblastí turistům vůbec (např. Belanské Tatry, Kozí hřbety v Krkonoších).

Přihlédneme-li k tomu, že *destruktivní procesy, způsobené masovou rekreací v horách, jsou prakticky ireversibilní*, nemůžeme represivní opatření ochrany přírody zavrhnout nebo kritizovat, ale musíme uznat jejich oprávnění. Právě zde se jedná o řešení ve prospěch dlouhodobých a celospolečenských potřeb oproti potřebám individuálním.

Sociální potřeba krajiny, význam krajiny jako sociální hodnoty má tedy rozporné souvislosti a vlivy vzhledem ke krajině samé. Dostáváme se tak k problémům daleko širšího dosahu: člověk dnes krajinu potřebuje, vysoko ji hodnotí, vyhledává a tím ji — svou potřebu — ničí. Otázkou zůstává, do jaké míry je ochoten jednat pro její zachování, což v daném případě znamená, do jaké míry je ochoten omezit své nároky.

* * *

Jiné problémy jsou spojeny s vázanou podobou rekreace. Naše výzkumy se zaměřily na takzvané druhé bydlení, tj. individuální rekreaci v soukromých rekreačních objektech. V našich podmínkách to znamená hlavně tzv. *chalupaření a chataření*. Těmto společenským jevům jsme věnovali starší práci *Dva typy druhého bydlení* /Librová, 1975/.

Zabývali jsme se v ní především rozdíly v demografickém a sociálním složení obou typů rekreatantů. Konstatovali jsme mj., že chalupaření s postupem doby přestává být záležitostí osob s nejvyšším stupněm vzdělání,

že se stává masovým jevem. Porovnávali jsme dále rozdílnost aktivit, jimiž se oba typy rekreatantů zabývají, a zjistili vysoký podíl manuálních aktivit u chalupářů. Ústřední motivace chalupářů, odlišná od motivace majitelů chat, spočívá podle výzkumů v dočasné změně sociální role: z architekta, vedoucího pracovníka, lékaře se stává truhlář, zedník, sadař, vinař a — souseď. Poukázali jsme na módní prvky chalupaření i na skutečnou potřebu odreagování od charakteru práce a způsobu života ve městě prostřednictvím univerzálních manuálních aktivit, romanticky a historizujícíně pojaté nemovitosti.

Zvláštní pozornost jsme věnovali v citované práci a v dalších výzkumech na podobné téma /Librová, 1984 a/ otázce sociálních kontaktů chatářů a chalupářů vzhledem k místním obyvatelům. Intenzivní styk s venkovskými obyvateli přichází v úvahu hlavně u chalupářů a je pro ně typický. Znamená a ve stále větší míře bude znamenat nový zdroj vzájemného ovlivnění životního způsobu města a venkova, hodnotových orientací, v neposlední řadě právě ve vztahu člověka ke krajině.

Z hlediska této monografie je především důležitý vztah rekreatantů ke krajině. Především je třeba říci, že zatímco chata je prvek, který v krajině působí téměř bez výjimky rušivě jak svým habitem, tak díky své situaci v terénu, chalupa jako venkovské stavení je součástí původního osídlení a většinou je s krajinou organicky srostlá.¹⁰² Chalupaření většiny městských obyvatel tedy krajinu nejen nenarušuje, ale dokonce jí prospívá, protože udržuje ve více méně původním stavu habitus typických venkovských objektů. Dá se dokonce tvrdit, že chalupáři působí svou „konzervátorskou“ činností na estetiku venkovského prostředí pozitivněji než venkovští obyvatelé, inklinující často k necitlivým „modernizacím“ svých domů.

V roce 1980 jsme provedli mezi chatáři a chalupáři na Českomoravské vrchovině další výzkum, zaměřený tentokrát přímo na sociální percepci krajiny.¹⁰³

Výsledky výzkumu svědčí skutečně o mimořádně vysokém stupni identifikace s krajinou Českomoravské vrchoviny u našich respondentů. Více než 60 % z nich provádí „často“ nebo „občas“ výlety do okolí delší než 10 km. Je to zejména v porovnání s chalupáři v jiných lokalitách (např.

¹⁰² Kromě sféry estetické je samozřejmě rozdíl mezi chatou a chalupou v tom, že rekreace na chatách poškozuje zejména při neregulované výstavbě přírodní prostředí, znečišťuje půdu a vodu, má četné hygienické nedostatky, vede k záborům půdy apod.

¹⁰³ Byly získány odpovědi od 330 respondentů. Vzhledem k tomu, že vlastní terénní šetření proběhlo formou poštovní ankety (bylo rozesláno 600 dotazníků — návratnost byla tedy relativně vysoká), bylo při interpretaci výsledků nutno přihlídnout k pravděpodobné selektivitě návratnosti, tak jak ji známe z obecných metodologických pravidel poštovní ankety. Je pravděpodobné, že na naši anketu reagovaly především osoby zájímavější se osudy vysočinské krajiny. Samovýběr tedy vytvořil spíše soubor typický než reprezentativní.

na jižní Moravě v obci Pavlov, kde proběhl výzkum v roce 1974), umí-
stěných v méně kvalitní krajině, poměrně vysoký počet. Model chalupáře
zaujatého téměř výlučně manuálními aktivitami ve vlastní nemovitosti
pro tento soubor neplatí.

Výzkum dále konstatoval vysokou kritičnost dotázaných rekreatů vůči
vývoji přírodního prostředí v našem státě a podporu ochraně přírody na
Českomoravské vrchovině — jenom jeden respondent odpověděl, že ne-
vidí její význam.

Projekt výzkumu byl koncipován tak, aby umožnil srovnání s šetřením
u venkovských obyvatel v Kameničkách a Chlumětíně (srv. II. 2.). Za-
tímco názor „louky by se měly nechat“ vyjádřilo 49 % ze zemědělců
uvedených lokalit, volilo tuto variantu odpovědi 88 % z rekreatů. Také
zdůvodnění tohoto postoje se u obou srovnávaných souborů podstatně
liši: zemědělci uváděli důvody z oblasti utilitární — „stejně se tam obilí
dařit nebude“, chalupáři téměř bez výjimky zdůvodňovali svůj názor
důvody estetickými a velmi často důvody ekologickými.

O vysokém zájmu rekreatů o danou problematiku svědčila i skuteč-
nost, že každý šestý z nich přiložil k vyplněnému dotazníku obsáhlejší
— v průměru asi jednostránkový — dopis. Všechny dopisy sympatizují
s úsilím směřujícím k zachování krajinných krás a krajinných specifik
Vysočiny. Uvádějí konkrétní nepříznivé a často svévolné zásahy země-
dělské výroby i civilizace v širším slova smyslu do krajiny, upozorňují
např. na nedostatečnou péči zemědělských podniků o zbytky luk, zne-
čištění potoků a řek a jejich neuváženou regulaci, nedůsledné uplatňování
statutu chráněné krajinné oblasti, překračování zákazu výstavby chat,
nepříznivé důsledky odvodňování luk a chemizace, likvidaci rozptýlené
zeleně, rozorávání tradičních cest, znečištění a zánik charakteristických
studánek apod. Někteří pisatelé píší o Vysočině velmi emocionálně, jiní
s překvapivou ekologickou informovaností.

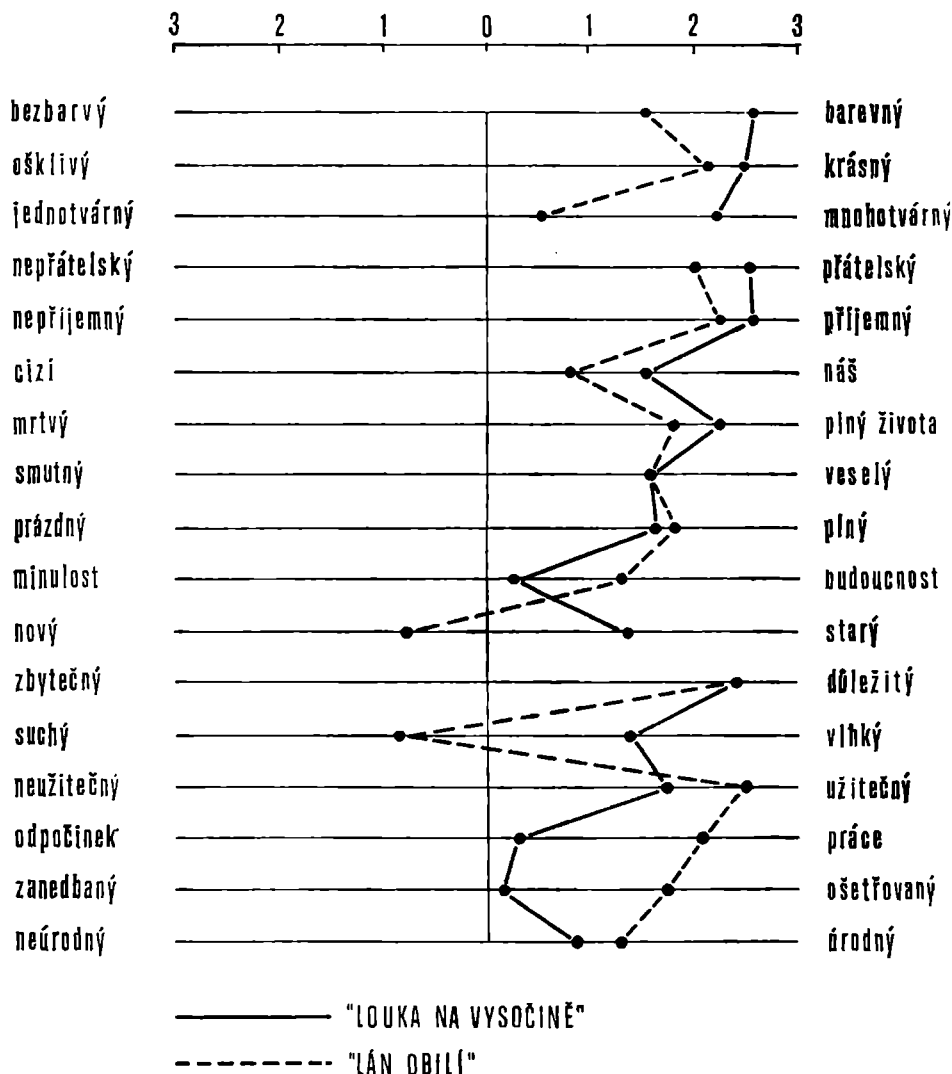
Zvláštní skupinu mezi milovníky Vysočiny představují rekreati ze
skupiny chalupářů, kteří usilují o zachování krajiny vlastním konkrétním
úsilím. Někteří sekají lučinaté svahy v okolí své chalupy, ačkoliv trávu
pro sebe nepotřebují a pozemek jim nepatří,¹⁰⁴ jiní píší o tom, že v okolí
svého druhého domova pečují o potok či studánku.

Způsob percepce krajiny a vysokou identifikaci rekreatů s tradičním
charakterem Vysočiny indikují zhruba i výsledky sémantického diferen-
ciálu, jež přinášíme na obr. 3.¹⁰⁵ Stimulem použitým v testu bylo slovní

¹⁰⁴ Pravidelné kosení luk je podmínkou zachování jejich druhové rozmanitosti, eko-
logické, hospodářské i estetické ceny.

¹⁰⁵ Sémantický diferenciál měří asociace s předloženým slovním stimulem pomocí
stupnic sestavených mezi dvojicemi polaritních hodnocení. Technika je postavena
na psychologických předpokladech o podvědomých reakcích na vnější podněty
a je považována za značně validní. Číslo grafu vyjadřují průměrný stupeň zařa-
zení slovního stimulu vzhledem k pólu sémantické dimenze, vymezené dvěma

spojení „louka na Vysočině“ s vysvětlením, že se jedná o louku původní, nemeliorovanou. Louka zde totiž představuje charakteristický prvek tradiční krajiny.¹⁰⁶ Druhým stimulem, určeným pro komparaci, byl „lán



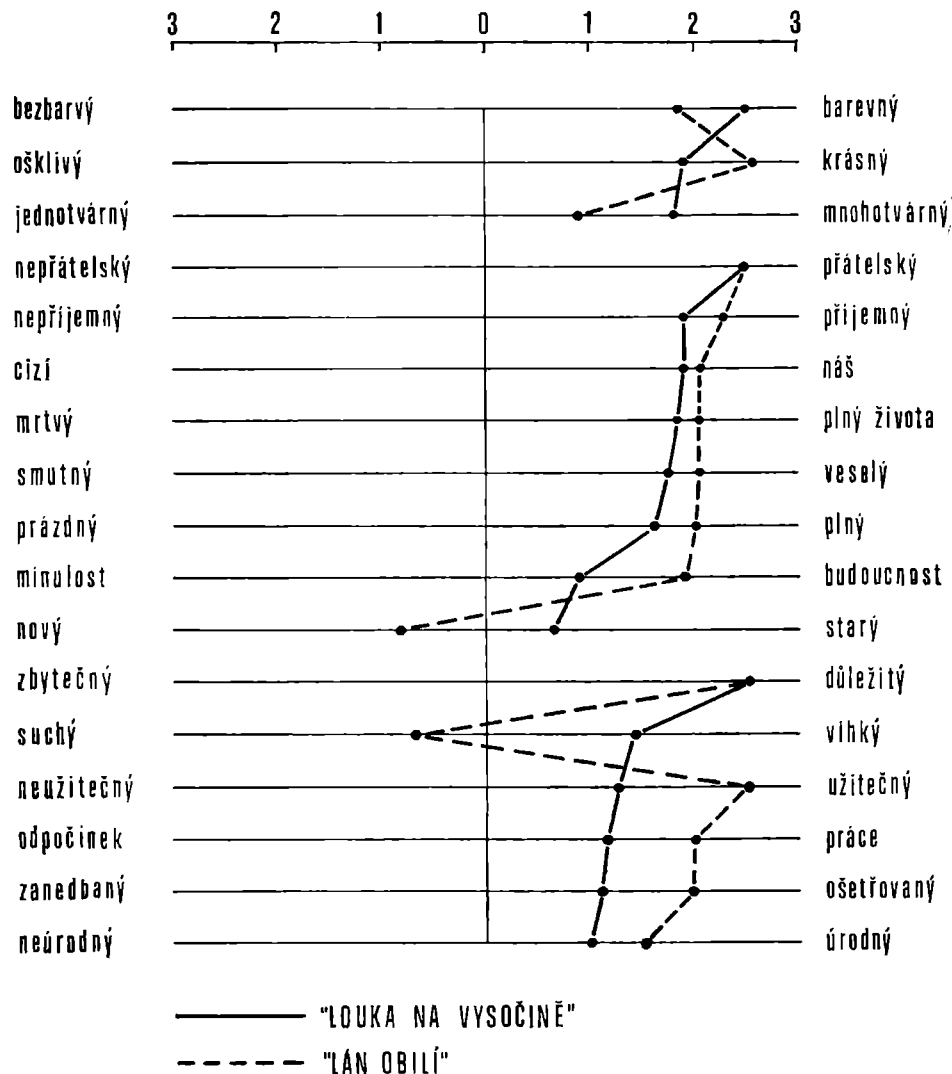
Obr. 3. Postoje chatařů a chalupářů ke krajinným složkám (330 respondentů)

protikladnými vlastnostmi. Výsledky testu zobrazujeme způsobem vžitým v sociologické a psychologické literatuře, ačkoliv z metodologického hlediska není plně korektní.

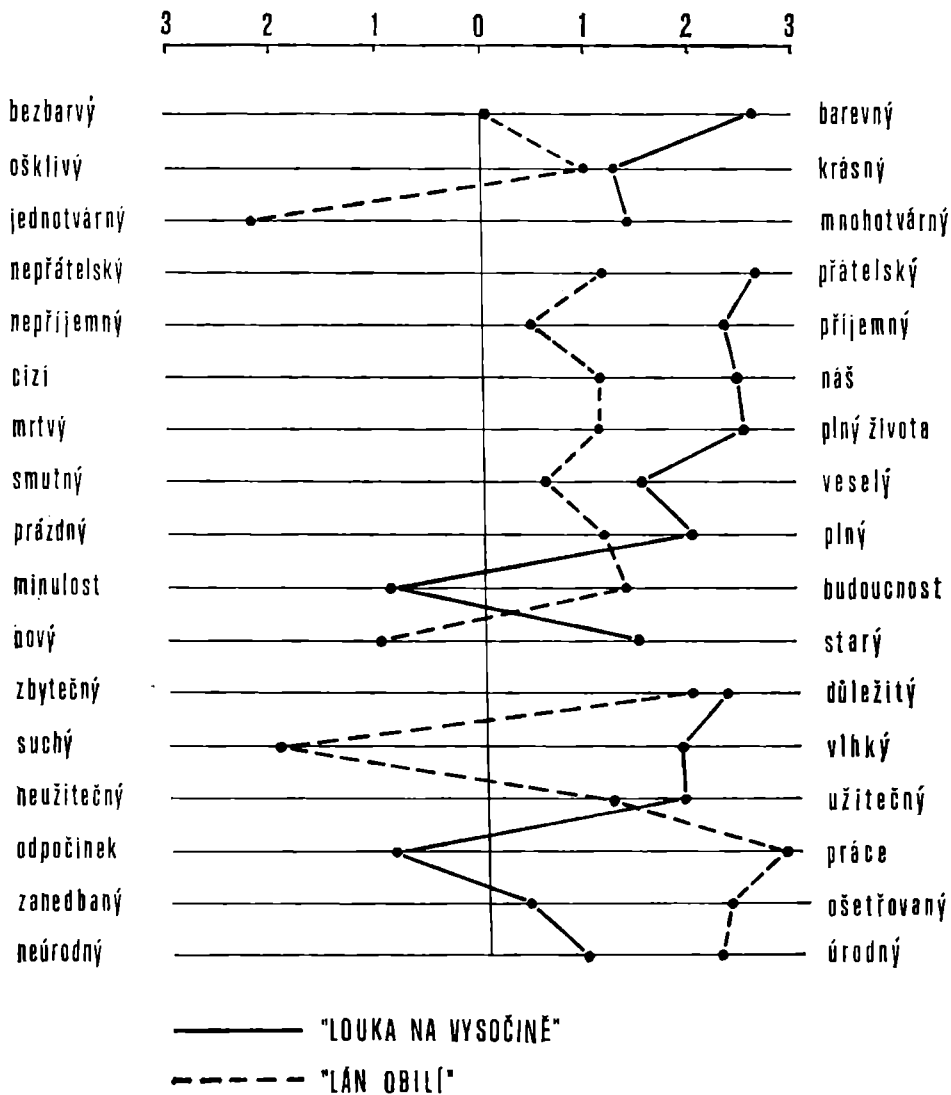
¹⁰⁶ Stimul „louka“ byl zvolen také vzhledem k potřebám širšího ekologického bádání zaměřeného speciálně na louky, jehož byl náš sociol. výzkum součástí — srv. úvod.

obilí“, pro danou oblast symbol modernizačních změn v krajině. Louky, které byly na Vysočině po staletí důležitým zdrojem zemědělské výroby, jsou nyní rozorány, odvodněny a přeměněny na lány obilí.

Vypovídací hodnota a zajímavost testu stoupne porovnáním s výsledky získanými v jiných souborech respondentů. Vybrali jsme pro takovou komparaci dvě skupiny ležící z hlediska percepce krajiny na protilehlých pólech: venkovské obyvatelé obcí Kameniček a Chlumětína a výzkumné pracovníky, kteří jsou díky své ekologické odbornosti přesvědčeni o významu zachování luk v dané oblasti (viz úvod) — obr. 4 a obr. 5.



Obr. 4. Postoje venkovských obyvatel ke krajinným složkám (635 respondentů)



Obr. 5. Postoje ekologů ke krajinným složkám (42 respondentů)

Podotýkáme, že technika sémantického diferenciálu nepřinesla ve všech dimenzích statisticky významné rozdíly — už vinou malého souboru „řešitelů Projektu Kameničky“ — 42 osob. Existují i další důvody, proč na výsledcích tohoto testu nestavíme a neděláme zobecňující závěry; vede nás k tomu i skutečnost, že se jedná o test opírající se spíše o psy-

chologickou koncepci percepce krajiny, zatímco celá práce se orientuje spíše sociologicky. Výsledky testu v práci předkládáme více méně pro zajímavost a jako naznačení dalšího možného směru, v němž by bylo možno percepci krajiny zkoumat. V každém případě však můžeme konstatovat, že sémantický diferenciál potvrzuje výsledky získané jinými technikami: dokládá estetické a emocionální hodnocení tradičních krajinných prvků rekreanty i postoj venkovského obyvatelstva, stranící „modernizačním“ zásahům do zemědělské výroby a do krajiny.

Na závěr pojednání o vázané rekreaci můžeme shrnout, že zvláště chalupáři představují skupinu obyvatelstva silně identifikovanou s obcí i jejím krajinným okolím, s výraznou estetickou percepcí krajiny, ekologicky dobře informovanou a navíc patrně připravenou pro záchranu krajinných hodnot efektivně jednat. Chalupaření se může stát v této fázi územního rozvoje pozitivním činitelem v ochraně a tvorbě krajiny.

Mimo veškerou pochybnost ovšem je, že aktuální význam chalupářské formy rekreace tkví především v záchraně hodnot, jakou v každé, a tím spíš v monotónní, zemědělsky intenzívně obdělávané krajině představují naše vesnice se svým nenahraditelným historickým a kulturním rozměrem.

